

# POSITIVO UNION



**MANUAL DO USUÁRIO**



## SUMÁRIO

### **CAPÍTULO 1 - INTRODUÇÃO AO Positivo UNION**

1. Sobre o manual do usuário .....	05
2. Desembalando o Positivo Union .....	05
3. Características.....	05

### **CAPÍTULO 2 - CONHECENDO O Positivo UNION**

1. Visualização do Positivo Union.....	07
2. Posicionamento do Positivo Union.....	08
3. Preparando o computador para ligar .....	09

### **CAPÍTULO 3 - INSTALANDO A BATERIA**

1. Instalando a bateria (disponível apenas em alguns modelos) .....	11
---	----

### **CAPÍTULO 4 - OUTROS RECURSOS DO Positivo UNION**

1. Utilizando a rede Ethernet .....	13
2. Utilizando a rede local sem fio.....	13

### **CAPÍTULO 5 - GERENCIAMENTO DE ENERGIA**

1. Definindo o gerenciamento de energia.....	15
2. Modo Hibernar .....	16
3. O adaptador CA.....	16
4. A bateria (disponível apenas em alguns modelos) .....	16

### **CAPÍTULO 6 - CUIDADOS COM O COMPUTADOR**

1. Usando o cadeado de segurança .....	19
2. Instruções sobre o local de uso .....	19
3. Instruções de limpeza .....	19
4. Cuidados com o adaptador CA .....	19
5. Sistema de Recuperação.....	20

### **CAPÍTULO 7 - RESOLUÇÃO DE PROBLEMAS**

1. Lista preliminar.....	23
2. Solucionando problemas comuns .....	23

### **CAPÍTULO 8 - ANEXOS**

I. Especificações técnicas .....	25
II. Recicle seu computador Positivo.....	26

### **CAPÍTULO 9 - GARANTIA E SUPORTE**

1. Condições gerais.....	29
2. Prazo de garantia.....	29
3. Não estão cobertos pela garantia.....	29

4. Término de garantia contratual.....	30
5. Recomendações de Uso.....	30
6. Responsabilidades.....	30
7. Canais de atendimento.....	31
Canais.....	31

## CAPÍTULO 1 - INTRODUÇÃO AO POSITIVO UNION

Este capítulo passa as primeiras orientações ao usuário sobre o Positivo Union.

O capítulo está dividido em:

1. Sobre este manual do usuário
2. Desembalando o Positivo Union
3. Características de desempenho

### 1. Sobre este manual do usuário

Este manual do usuário fornece informações dos vários componentes deste produto e de como utilizá-lo corretamente.

É importante que você leia atentamente este manual, pois as informações nele contidas serão de fundamental importância para a correta operação.

Caso você opere em não conformidade com as orientações descritas neste manual, ele poderá apresentar queda de desempenho e problemas técnicos.

### 2. Desembalando o Positivo Union

Verifique todos os itens da embalagem de acordo com as etiquetas que acompanham o produto.

#### **Acessórios:**

- Adaptador CA com cabo de alimentação elétrica
- Teclado USB
- Mouse USB
- Bateria (disponível apenas em alguns modelos)

#### **Documentos:**

- Guia Rápido

Se qualquer um desses itens estiver faltando ou estiver danificado, notifique o revendedor imediatamente. Guarde a embalagem caso futuramente seja necessário transportar, despachar ou armazenar o Positivo Union.

### 3. Características

#### **• Leitor de cartão múltiplo integrado**

O Positivo Union dispõe de um leitor de cartões de memória compatível com os formatos SD, MMC, MS e MS-Pro.

#### **• Controlador de rede**

O Positivo Union está equipado com uma controladora de rede padrão Ethernet 10/100/1000 Mbps para conexão à rede, roteador ou modem ADSL.

#### **• Portas USB**

O Positivo Union está equipado com quatro portas USB, sendo três portas laterais e uma porta localizada na traseira.

• **Rede sem fio - Wireless LAN (disponível em alguns modelos)**

O Positivo Union está equipado com um módulo interno de rede sem fio, permitindo que seja conectado, sem a necessidade de cabos, a outros sistemas, unidades ou redes compatíveis.

• **Webcam**

O Positivo Union está equipado com Webcam que possibilita fazer vídeo conferência com outras pessoas.

## CAPÍTULO 2 - CONHECENDO O POSITIVO UNION

Este capítulo mostra as primeiras orientações para ligar seu equipamento e uma visão geral do Positivo Union e suas conexões. O capítulo está dividido em:

1. Visualização do Positivo Union
2. Posicionamento do Positivo Union
3. Preparando o computador para ligar

### 1. Visualização do Positivo Union

*Vista Lateral Esquerda*



*Vista Lateral Direita*



<b>1</b>	Unidade Ótica	Unidade ótica de CD/DVD e botão de ejeção.
<b>2</b>	Portas USB 2.0	A porta USB permite que você conecte dispositivos compatíveis.
<b>3</b>	Leitor de cartões	O leitor de cartão de memória oferece um método prático e rápido para transferência de imagens, músicas e dados entre seu Positivo Union e dispositivos compatíveis com cartões de memória flash, como câmeras digitais, tocadores MP3, telefones celulares e outros aparelhos.
<b>4</b>	Abertura para trava Kensington	Esta entrada permite que você utilize um cadeado de segurança do tipo Kensington para proteger seu Positivo Union contra roubo.
<b>5</b>	Led Indicadores de Status	Led que indica se o computador está ligado ou desligado.
<b>6</b>	Botão Power: Liga/Desliga	Este botão liga e desliga o Positivo Union.
<b>7</b>	Porta USB 3.0	A porta USB permite que você conecte dispositivos compatíveis.
<b>8</b>	Entrada microfone	Conector para microfone.
<b>9</b>	Saída Áudio	Conector para caixa de som ou fone de ouvido.

Vista Frontal

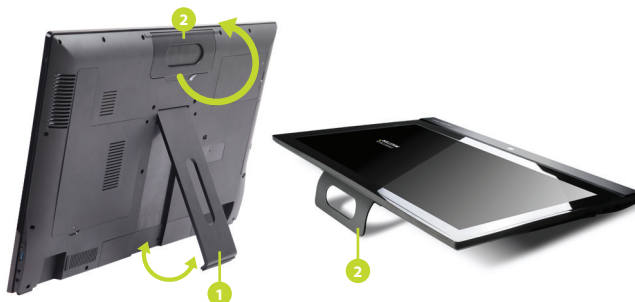


Vista Traseira



<b>10</b>	Webcam	Permite que faça vídeos e fotos, além de videoconferência.
<b>11</b>	Tela LCD	O Positivo Union conta com uma tela de 21,5 polegadas, com tecnologia LED e resolução 1920 x 1080 (FullHD).
<b>12</b>	Botão Windows KEY	Botão de acesso rápido ao menu inicial.
<b>13</b>	Conector de Energia	O conector de energia para plugar o adaptador CA.
<b>14</b>	Porta LAN Ethernet (RJ-45)	A porta LAN permite a conexão a uma rede, roteador ou modem ADSL.
<b>15</b>	Alça	A alça permite que você carregue seu Positivo Union com mais facilidade.
<b>16</b>	Pedestal Regulável	O pedestal permite que você ajuste seu Positivo Union, para um melhor conforto visual.
<b>17</b>	Porta USB 2.0	A porta USB permite que você conecte dispositivos compatíveis.

## 2. Posicionamento do Positivo Union





O Positivo Union pode ser posicionado de diferentes formas conforme a necessidade de utilização:

1. Vertical: utilize o pedestal (1) para ajustar a inclinação desejada;
2. Horizontal: levante o apoio\* indicado (2) e posicione com cuidado o equipamento na posição horizontal;
3. Montagem na parede: o equipamento possui furação no padrão VESA (75 x 75 mm) que possibilita montá-lo em uma parede através de um suporte (não acompanha o produto).

\* O apoio na parte superior do Positivo Union também tem a função de alça para transporte, possibilitando carregá-lo com segurança.

### 3. Preparando o computador para ligar

Abaixo você encontrará instruções básicas para iniciar a utilização do Positivo Union. Veja nos próximos capítulos informações mais detalhadas sobre estas operações.

#### ***Conectando o cabo de energia***

Conecte o adaptador CA em primeiro lugar ao Positivo Union e posteriormente à rede elétrica. O adaptador CA é automático, ou seja, pode ser ligado em 110V ou em 220V.



#### ***IMPORTANTE:***

Recomendamos o uso de um estabilizador de tensão (não fornecido) para conectar o computador à rede elétrica.

### **Conectando o teclado e o mouse**

Conecte o teclado e mouse nas portas USB laterais, conforme indicado na imagem.



### **Ligando o equipamento**

Deslize a chave posicionado na lateral inferior direita do equipamento.

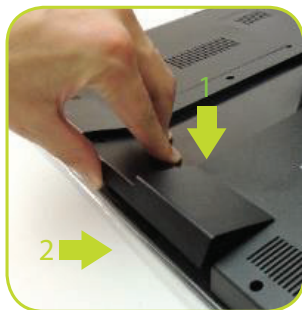


## CAPÍTULO 3 - INSTALANDO A BATERIA

### 1. Instalando a bateria (disponível apenas em alguns modelos)

Em uma superfície plana, firme, limpa e lisa, coloque cuidadosamente o equipamento virado para baixo. Encaixe a bateria de cima para baixo no compartimento indicado e deslize-a pelas guias na direção indicada pela seta.

Por fim, aperte os parafusos conforme imagens abaixo.





## CAPÍTULO 4 - OUTROS RECURSOS DO POSITIVO UNION

Este capítulo dará uma visão geral sobre recursos de conectividade do Positivo Union.

O capítulo está dividido em:

1. Utilizando a rede Ethernet
2. Utilizando a rede local sem fio (disponível em alguns modelos)

### 1. Utilizando a rede Ethernet

O módulo interno 10/100/1000 Mbps LAN (Local Area Network) permite conectar o Positivo Union a uma rede de computadores. Para conectá-lo à rede, deve-se conectar o cabo de rede na porta Ethernet (RJ-45).

### 2. Utilizando a rede local sem fio

O Positivo Union utiliza uma placa interna Wireless LAN (WLAN). Em conjunto com uma estrutura adequada, esta placa permite que o usuário tenha acesso a redes corporativas ou à Internet em um ambiente sem fio.

#### **Observações:**

- A Positivo Informática não se responsabiliza por uso de placas wireless diferentes das especificadas para este produto.
- O desempenho da conexão, incluindo velocidade e estabilidade, para navegação na Internet está diretamente relacionado ao tipo de conexão. No caso da conexão banda larga, as condições do serviço incluindo o tipo, seja via cabo, wireless ou móvel, e a velocidade de navegação, são definidas conforme interesse e escolha do usuário. O desempenho depende da estrutura da prestadora de serviço, velocidade da conexão contratada, condições de disponibilidade do serviço, tipo de modem adquirido, entre outros.

As configurações e demais informações necessários para o funcionamento da conexão banda larga são fornecidos pela prestadora do serviço.



## CAPÍTULO 5 - GERENCIAMENTO DE ENERGIA

Este capítulo descreve como gerenciar a energia do seu Positivo Union com eficácia. Os tópicos neste capítulo incluem:

1. Definindo o gerenciamento de energia
2. Modo Hibernar
3. O adaptador CA
4. A bateria

### 1. Definindo o gerenciamento de energia

Para otimizar o uso da energia, controlando o suprimento para os diversos componentes, o sistema operacional pode permitir a configuração do gerenciamento de energia do computador. De forma geral, o gerenciamento de energia de um sistema operacional funciona da seguinte forma:

O que acontece	Quando
A energia do disco rígido é interrompida.	Quando o computador está inativo por um determinado tempo.
A exibição da imagem é interrompida.	Quando o computador está inativo por um determinado tempo.
O computador entra no modo "Dormir" ou "Suspend". O disco rígido e a imagem são interrompidos por um determinado período de tempo e o sistema inteiro consome menos energia. **	O sistema inteiro permanece inativo por determinado tempo: <ul style="list-style-type: none"><li>• pressionar Fn + F3.*</li><li>• fechar a tampa do computador.*</li><li>• selecionar a opção "Dormir" ou "Suspend" no sistema operacional.*</li></ul>
O computador entra no modo "Hibernar"***	Quando é selecionada a opção "Hibernar" do sistema operacional.

\* Depende da configuração do sistema operacional.

\*\* No modo "Dormir", o computador continua ligado. Isso significa que os dados armazenados na memória volátil (RAM) podem ser perdidos caso a carga da bateria acabe.

\*\*\* Consulte o próximo tópico para obter mais informações.

## 2. Modo Hibernar\*

Com frequência, as pessoas abrem muitos aplicativos quando estão usando o computador. Leva algum tempo para que todos esses aplicativos estejam abertos e em execução. Normalmente, todos eles têm de ser fechados antes que o sistema seja desligado.

Utilizando a hibernação, não é necessário fechar os aplicativos em uso se estes aplicativos estiverem no HD. O computador armazena os dados do estado atual em um arquivo no disco rígido e, em seguida, desliga. Na próxima vez que o computador for ligado, aparecerão na tela os mesmos dados que eram exibidos antes de ser ativada a opção “Hibernar”, economizando assim, tempo e energia para o usuário.

\* Depende da configuração e do sistema operacional.

## 3. O adaptador CA

O adaptador CA faz a conversão da energia elétrica CA (corrente alternada), presente na tomada de sua casa, para CC (corrente contínua) necessária para alimentar o computador e carregar a bateria. O adaptador funciona com qualquer tensão entre 100 e 240V<sub>CA</sub>.



*NOTA: O adaptador CA foi projetado para este computador Positivo. O uso de outro adaptador CA com especificações inadequadas poderá danificá-lo. Procure desconectar o adaptador CA da tomada elétrica primeiro, e em seguida, do computador. Ao desconectar o cabo da tomada, segure sempre pelo plugue, nunca puxe pelo cabo. Utilize somente um adaptador CA indicado por um dos canais de atendimento Positivo listados no Certificado de Garantia.*

## 4. A bateria (disponível apenas em alguns modelos)

A bateria é uma fonte de energia interna para o computador e é recarregada através do adaptador CA. O tempo de funcionamento de uma bateria totalmente carregada depende de como o usuário utiliza o computador. Para maximizar o tempo de duração da bateria, consulte algumas dicas no item “Economia de energia da bateria”.



## **ATENÇÃO!**

- A substituição ou manuseio incorreto da bateria pode resultar em incêndio ou explosão. Consulte a Central de Relacionamento Positivo se for necessário substituí-la.
- Para sua segurança, substitua o adaptador CA do seu computador por produtos iguais ou de tipos equivalentes, fornecidos por um revendedor autorizado.
- Elimine as baterias seguindo as normas em vigor. Consulte as entidades locais para obter mais informações sobre a correta eliminação de baterias na sua área. Não descarte baterias velhas em lixo comum.

## **Cuidados com a bateria**

Para otimizar a vida útil da bateria siga as seguintes recomendações:

- Evite deixar o computador exposto ao sol ou no interior de veículos por muito tempo.
- Se o computador não for utilizado por um longo período de tempo, guarde-o em local seco, arejado e com temperatura inferior a 60°C. Preferencialmente armazene o computador desta forma, com a bateria carregada com aproximadamente 70% de carga.
- Se o computador for mantido armazenado sem uso, faça recargas a cada 6 meses.
- Recarregue a bateria assim que esta estiver totalmente descarregada.

## **Economia de energia da bateria**

Quando utilizar o seu computador alimentado apenas por bateria, siga as seguintes recomendações para aumentar sua autonomia:

- Ajuste as opções de energia do sistema operacional conforme a utilização pretendida (leitura, trabalho, assistir filme etc).
- Ajuste o brilho da tela para o mínimo necessário.
- Desative conexões sem fio e de rede local (LAN) quando não estiverem sendo usados.
- Pare ou remova qualquer mídia externa (cartões de memória e pendrives) que não estiver sendo utilizada.
- Desconecte os dispositivos externos que não possuem fonte de alimentação própria, que não estejam sendo utilizados.
- Inicie a suspensão ou a hibernação, se for interromper seu trabalho por um período mais longo.

## **Carregando a Bateria**

A carga da bateria inicia automaticamente assim que o computador for conectado a uma fonte de alimentação externa através do adaptador CA.

O computador poderá ser utilizado normalmente enquanto é carregado, porém, a carga será mais rápida se o computador estiver desligado. O processo de carga pode ser interrompido antes do seu término sem danos à bateria.

Quando a exibição de carga parecer imprecisa ou for observado uma alteração significativa na autonomia da bateria, é aconselhável carregar totalmente a bateria e em seguida fazer um ciclo completo de descarga (com o computador desconectado da energia elétrica até descarga total da

bateria) e novamente outra carga total. Através deste procedimento, o sistema operacional calibra os seus indicadores em função da capacidade atual da bateria. A cada 6 meses, este procedimento pode ser repetido a fim de melhorar a precisão dos indicadores de carga.

### **Verificando o nível de carga da bateria**

É possível verificar o nível aproximado de carga da bateria usando a função de medição do sistema operacional. Normalmente avisos são exibidos pelo sistema operacional quando a carga da bateria estiver muito baixa.

*NOTA: O indicador de carga da bateria apresenta sempre um resultado estimado. O tempo de funcionamento real pode ser diferente do tempo estimado, dependendo da maneira de utilização do computador.*

### **O que fazer quando a bateria ficar fraca**

Os sinais de bateria fraca ocorrem quando a bateria está com aproximadamente 10% da carga máxima nominal\*. O LED indicador de status de energia e bateria ficará trocando as cores entre roxa e azul e o computador emitirá mensagens para alertá-lo de que serão necessárias providências\*. Nessa situação, recarregue a bateria utilizando o adaptador CA.

\* Depende da configuração e do sistema operacional.

*NOTA: No caso de bateria fraca, salve seus dados imediatamente para não perdê-los. O computador Positivo automaticamente hibernará ou desligará caso a bateria acabe. É possível configurar os sinais de bateria fraca no sistema operacional.*

## CAPÍTULO 6 - CUIDADOS COM O COMPUTADOR

Os devidos cuidados com o Positivo Union asseguram um bom funcionamento e reduzem o risco de danos ao equipamento.

Este capítulo fornece instruções cobrindo estas áreas de manutenção:

1. Usando o cadeado de segurança
2. Instruções sobre o local de uso
3. Instruções de limpeza
4. Cuidados com o adaptador CA

### 1. Usando o cadeado de segurança

É possível usar um cadeado de segurança tipo Kensington para proteger seu Positivo Union contra furto. Esse cadeado encontra-se disponível na maior parte das lojas de informática. Para usar o cadeado, amarre o cabo em torno de um objeto fixo. Insira o cadeado no orifício para trava de segurança e vire a chave para fechar o cadeado. Guarde a chave em local seguro.

### 2. Instruções sobre o local de uso

- Use o Positivo Union em locais com temperaturas entre 10°C e 35°C, temperaturas fora desses limites podem danificar os componentes do seu Positivo Union.
- Não mude abruptamente o Positivo Union de um local frio para um quente, pois pode ocorrer condensação da umidade, um fenômeno físico que pode danificar os componentes do seu Positivo Union por acúmulo de umidade. A condensação da umidade é causada por uma abrupta variação de temperatura. Não leve, por exemplo, seu Positivo Union de um ambiente com ar condicionado frio para um ambiente abafado e úmido.
- Evite colocar o Positivo Union em locais sujeitos à umidade excessiva, maresia, oxidação, altas temperaturas, vibração mecânica, luz solar direta ou poeira.
- Não cubra nem bloqueie as aberturas de ventilação do Positivo Union. Por exemplo: não o coloque sobre camas, sofás, tapetes ou superfícies instáveis. Neste caso pode ocorrer um superaquecimento do aparelho, resultando em danos ao seu Positivo Union.

### 3. Instruções de limpeza

- Nunca limpe o Positivo Union enquanto estiver ligado.
- Use um pano macio e levemente umedecido em água para limpar a parte externa do Positivo Union.
- Para limpeza do teclado, utilize um pano macio e sem fiapos. Não utilize álcool, detergente comum ou outros solventes.

### 4. Cuidados com o adaptador CA

- Use somente o adaptador CA que acompanha o Positivo Union, ou equivalente indicado pela Assistência Técnica Autorizada. O uso de outro tipo de adaptador CA pode resultar em mau funcionamento.
- Não utilize o adaptador em ambientes com umidade excessiva. Nunca o toque quando estiver com as mãos ou os pés úmidos.

- Proporcione uma ventilação adequada em torno do adaptador, quando usá-lo, para operar o aparelho. Não cubra o adaptador CA com papel ou outros objetos que possam aquecê-lo.
- Conecte o adaptador a uma fonte de energia adequada. As especificações sobre tensão elétrica são encontradas no adaptador e/ou na embalagem do produto.
- Não utilize o adaptador se o cabo de força estiver danificado.
- Não tente consertar o adaptador CA. Substitua-o se esta estiver danificado.

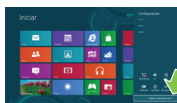
## 5. Sistema de Recuperação

Caso enfrente problemas com seu computador, pode ser necessário utilizar o Sistema de Recuperação, restaurando as configurações originais do sistema operacional. O sistema de recuperação poderá apagar arquivos e aplicativos pessoais. Por prevenção, salve habitualmente cópias de seus arquivos mais importantes: em discos (caso tenha unidade ótica DVD ou CD disponível no seu equipamento) ou dispositivos externos de armazenamento como pendrive e HD (disco rígido) externo.

Veja a seguir, como utilizar o Sistema de Recuperação de acordo com o sistema operacional do seu computador.

### Windows 8.1

**ATENÇÃO:** Ao utilizar o “Sistema de Recuperação” nas versões Windows 8, você apagará todos os aplicativos instalados no seu computador, incluindo softwares adicionais ou demonstrativos gratuitos que acompanham originalmente o equipamento.



- 1 Pressione simultaneamente as teclas **Windows + I** para abrir a barra lateral. Na parte inferior direita, selecione a opção **Mudar configurações do computador**.



- 2 Selecione a opção **Atualização e recuperação** e na sequência a opção **Recuperação**. Escolha a opção **Atualize seu computador sem afetar os arquivos** e clique no botão **Introdução** logo abaixo.



- 3 Leia atentamente as informações do que acontecerá durante o processo de recuperação. Se estiver de acordo, selecione **Avançar** para iniciar o processo de recuperação ou selecione **Cancelar** caso não queira seguir com o processo de recuperação.



- 4 Seu computador está pronto para ser atualizado. Durante o processo de recuperação, o computador será reiniciado algumas vezes. O tempo médio de atualização é de 5 minutos. Pressione **Atualizar** para iniciar o processo.

## 7. Criando um disco de recuperação

Dentre os procedimentos de segurança do Windows, existe ainda a possibilidade de criar um disco DVD ou unidade flash USB (pendrive) de recuperação. Para sua segurança recomendamos a execução desse procedimento, pois, em caso de problemas no disco rígido (HD), você conseguirá reinstalar o sistema operacional de fábrica. Assim como o sistema de recuperação eletrônico, ao utilizar a recuperação via pendrive ou discos, todos os arquivos instalados serão apagados, incluindo softwares adicionais ou demonstrativos gratuitos, portanto mantenha sempre cópias de segurança de seus arquivos em outros locais: como discos DVD, CD ou dispositivos de memória flash, entre outros. Antes de iniciar, tenha em mãos dois discos de DVD virgem (de 4,7 GB) ou um pendrive com pelo menos 16 GB. Todos os dados nos discos/pendrive serão excluídos. Siga os passos abaixo para criar os discos ou pendrive de recuperação.

### Criando um disco ou pendrive de recuperação no Windows 8

Insira o disco DVD virgem (próprio para gravação) na unidade de leitura/gravação de CD/DVD do seu computador ou coloque um pendrive de, no mínimo, 16 GB de capacidade em uma das portas USB do seu computador e siga os passos seguintes.

*ATENÇÃO: Todos os arquivos gravados no disco (DVD) ou pendrive que será usado para recuperação serão excluídos. Se você tem arquivos pessoais nesta unidade, copie-os em outro lugar antes de iniciar o processo de criação.*



1. Pressione ao mesmo tempo as teclas Windows e X para abrir a barra lateral de opções na parte inferior esquerda da tela. Selecione a opção "Painel de Controle".



2. No quadro que se abrir, digite "recuperação" no campo de pesquisa em cima, à direita. Na lista de resultados que aparecerá, selecione a opção "Recuperação".



3. Em "Ferramentas de recuperação avançada" selecione a opção "Criar uma unidade de recuperação".



4. Siga as instruções apresentadas na tela para criar a mídia de recuperação.



## CAPÍTULO 7 - RESOLUÇÃO DE PROBLEMAS

Os problemas no Positivo Union podem ser causados por hardware, software ou ambos. Se o problema persistir depois de seguir as instruções deste capítulo, entre em contato com nossa Central de Relacionamento Positivo. Para obter ajuda, consulte informações para contato em “Garantia e Suporte”, neste manual.

Este capítulo divide-se em duas seções:

1. Lista preliminar
2. Solucionando problemas comuns

### 1. Lista preliminar

Aqui estão algumas dicas a serem seguidas antes de tomar outras providências ao enfrentar algum problema:

- Certifique-se de que todos os periféricos estão devidamente conectados antes de ligar o Positivo Union.
- Se um dispositivo externo apresentar problemas, certifique-se de que os cabos de conexão estão corretos e seguros.
- Certifique-se de que todos os drivers\* dos dispositivos de hardware estão corretamente instalados.
- Tome nota de suas observações.
  - 1) Aparece alguma mensagem na tela?
  - 2) Algum indicador luminoso?
  - 3) Algum som de bip?

Uma descrição detalhada será útil para o suporte técnico quando for preciso consultá-lo.

*\* Driver é um arquivo necessário para que o sistema operacional reconheça determinado hardware. Drivers podem ser encontrados na Internet ou em discos fornecidos pelo fabricante.*

### 2. Solucionando problemas comuns

#### Problemas de vídeo

##### **Nenhuma imagem aparece na tela:**

- Verifique se o LED de status está aceso.
- Certifique-se de que o adaptador CA está conectado corretamente.

#### Problemas com a rede local sem fio (WLAN)

##### **Não consigo ter acesso à rede:**

- Certifique-se de que o driver de rede local está instalado corretamente.
- Certifique-se de que a configuração da rede é a adequada.
- Certifique-se de que o nome de usuário e a senha estão corretos.

#### ***A qualidade de transmissão está baixa:***

- O Positivo Union pode estar fora da área de alcance. Desloque-o para mais perto do ponto de acesso ou de outro dispositivo de rede local (LAN) ao qual esteja associado.
- Verifique se há alto grau de interferência no ambiente e solucione o problema conforme está descrito nos próximos tópicos.

#### ***Há interferência na rede:***

- Desloque o Positivo Union para longe do aparelho que está causando a interferência, que podem ser grandes objetos de metal ou um forno de micro-ondas por exemplo.

#### ***Não consigo me conectar a outro dispositivo de rede local (LAN):***

- Certifique-se de que o recurso de rede local (LAN) está habilitado.
- Certifique-se de que a configuração SSID é a mesma para todos os dispositivos de rede local (LAN).
- Certifique-se de que o endereço IP e a máscara de sub-rede estão corretos.

#### ***Não consigo estabelecer conexão com a rede:***

- Certifique-se de que não há cabo de rede ethernet conectado ao Positivo Union.

### **Problemas com a rede local (LAN)**

#### ***Não consigo usar o recurso de rede local (LAN):***

- Certifique-se de que a placa LAN está instalada corretamente.
- Certifique-se de que o driver necessário está instalado corretamente.
- Certifique-se de que o cabo está conectado corretamente.

### **Problemas com execução de programas**

#### ***O programa não está funcionando corretamente:***

- Certifique-se de que o programa está instalado corretamente.
- Se uma mensagem de erro aparecer na tela, consulte a documentação do programa para obter mais informações.

### **Problemas para iniciar**

#### ***Ao ligar o Positivo Union, o aparelho não responde e a luz do indicador de energia não acende:***

- Certifique-se de que o adaptador CA está conectado corretamente.



## CAPÍTULO 8 - ANEXOS

### I - Especificações Técnicas

Peças	Especificação
Processador	Intel® Core™ i3 (988 pinos Micro-FCPGA10, Socket G3) Intel® Core™ i5 (988 pinos Micro-FCPGA10, Socket G3) Intel® Core™ i7 (988 pinos Micro-FCPGA10, Socket G3)
Chipset	Intel® HM76
Memória RAM	DDR3 SODIMM 1066/1333 MHz (2 Slots) Suporta até 8GB
Disco Rígido (HD)	2.5", SATA
Rede LAN	10/100/1000 Mbps (Ethernet Gigabit)
Rede WLAN (opcional)	Integrado, IEEE 802.11b/g/n™
Portas de conexão	3 portas USB 2.0 1 porta USB 3.0 Entrada para leitor de cartões Saída para fone de ouvido ou alto-falante Entrada para microfone Conector para Ethernet RJ-45 Entrada para adaptador CA
Vídeo	Intel® HD Graphics integrado
Áudio	Integrado com suporte alta definição (HD Audio)
Webcam	1.0 HD Megapixel
Leitor de cartões	SD, MS, MS-Pro e MMC
Energia	100~240V CA Automático, 50/60Hz, 65W
Dimensões	536 x 363 x 26 mm (LxAxP)
Peso	5,0 Kg

NOTA: As especificações técnicas estão sujeitas a alterações sem prévio aviso.

## II. Recicle seu Computador Positivo



### Você sabe por que a reciclagem é tão importante?

Porque ela transforma o lixo em matéria-prima para ser reutilizada ou virar um novo produto. Com isso, economizamos energia e recursos naturais, geramos empregos, e garantimos nosso futuro.

Todos podem contribuir, e com uma atitude simples: comprar produtos de empresas que favorecem o desenvolvimento sustentável, como a Positivo Informática.

Para mais informações, consulte o site [www.positivoinformatica.com.br/tiverde/](http://www.positivoinformatica.com.br/tiverde/)

**Faça parte deste ciclo por um mundo melhor**

### Recicle seu computador Positivo

Para evitar que equipamentos eletrônicos em desuso sejam jogados no lixo comum, e com isso poluir o meio ambiente, a Positivo Informática criou o SAC de reciclagem.

Funciona assim: quando você entender que algum dos seus produtos Positivo já chegou ao fim da vida útil, entre em contato com Positivo Informática para saber quais os postos de coleta:

- Por email: [recicle@positivo.com.br](mailto:recicle@positivo.com.br)
- Por telefone: capitais, ligue para 4002-6440.  
Nas demais localidades, pelo telefone 0800-644-7500.

Nós iremos receber seu equipamento, processá-lo na Central de Resíduos (desmontar, descharacterizar e enviar aos nossos recicladores), e acompanhar todo o processo para que seja dado um destino ambientalmente adequado.

### Vantagens da Reciclagem



#### Ambientais

Diminui a quantidade de lixo; poupa recursos naturais; reduz a contaminação no meio ambiente.



#### Sociais

Gera empregos diretos e indiretos.

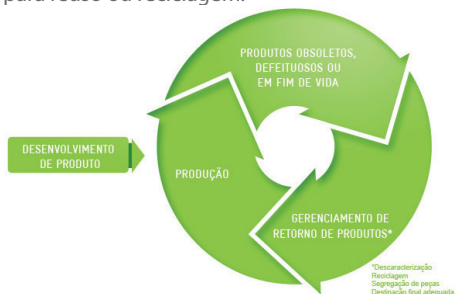


#### Econômicas

Recupera valores com a reciclagem dos produtos; economiza na aquisição de matéria-prima.

### Logística Reversa

O reaproveitamento de produtos tem se tornando comum nos dias atuais. Mas, para que isso dê certo, é necessário administrar o ciclo desses produtos. A Positivo Informática tem um gerenciamento chamado Logística Reversa, que é o retorno desse material para reuso ou reciclagem.



## Importância da Reciclagem

Alguns materiais que utilizamos diariamente demoram muito tempo para se decompor na natureza, tais como:

Lixo	Madeira pintada	Plástico ou Metal	Borracha	Vidro
<b>Tempo de decomposição meio ambiente</b>	13 anos	Mais de 100 anos	Tempo indeterminado	1 milhão de anos

Esse tipo de situação pode ser evitada e amenizada se todos fizerem sua parte. A reciclagem começa dentro de casa, com a Coleta Seletiva, que é um sistema de recolhimento de materiais recicláveis, como papel, plástico, vidros, metais, eletrônicos e orgânicos.

Por isso é muito importante que você separe o que pode ser reciclado do que não pode, e principalmente, não misture com lixo orgânico.



### Lixo Orgânico

Todo o lixo que tem origem animal ou vegetal, formado principalmente por restos de comida e matéria biodegradável.



### Lixo Inorgânico

Inclui todo material que não possui origem biológica. Exemplo: metais, vidros, borracha, plásticos e materiais que levam décadas ou séculos para serem decompostos pela natureza.



### Lixo Eletrônico

Equipamentos eletrônicos (televisores, celulares, computadores, baterias, geladeiras, etc.), contêm elementos muito tóxicos, como mercúrio, cádmio, berílio e chumbo, e por isso não podem ser descartados em lixões, já que, se entrarem em contato com o solo, contaminam o lençol freático; se queimados, poluem o ar.

## Dicas de Uso Consciente



Lembre-se: seu equipamento antigo pode ser doado para instituições voltadas à inclusão digital, assim, você ajuda a levar conhecimento a mais pessoas.



Faça a devolução ao fabricante do produto eletrônico, para que tenha o destino ambientalmente correto.



Não compre produtos de origem duvidosa, sem garantia e responsabilidade socioambiental.



Desligue seu computador quando não estiver usando (totalmente ou apenas o monitor) para consumir apenas a energia necessária.



Ajuste seu computador, notebook ou netbook para uso econômico e racional da energia, ou, ajuste as configurações de energia para que o equipamento hiberne após 30 minutos em desuso.



O que mais consome energia no computador é o monitor, por isso, regule o brilho de tela e desligue-o se ficar mais de 15 minutos inativo. E não se iluda: protetor de tela também gasta energia!



Vírus e sobrecarga no sistema de internet: proteja-se de spams, e não receba/ envie e-mails indesejados com arquivos anexos, para que o tempo e a energia gastos na abertura das mensagens seja apenas o necessário.



Antes de imprimir documentos ou fotos avalie se é realmente necessário, ou se é possível ler/ver diretamente na tela.

## CAPÍTULO 9 - GARANTIA E SUPORTE

Este computador é garantido pela Positivo Informática, conforme as condições abaixo estabelecidas:

### **1. Condições gerais:**

- A Positivo Informática assegura ao seu Equipamento a prestação de assistência técnica na modalidade balcão, durante o prazo de garantia, contra problemas técnicos desde que não sejam decorrentes de mau uso ou de intervenção de terceiros não autorizados, mediante apresentação da Nota Fiscal de compra emitida pelo Varejista;
- As peças eventualmente substituídas de seu Equipamento na vigência da garantia serão de propriedade da Positivo Informática;
- Equipamentos com garantia em modalidade, diversa da balcão, terão documento específico emitido pela Positivo Informática que a regule e autorize;
- Para que você possa usufruir integralmente da garantia contratual, mantenha o seu equipamento com a configuração original de fábrica.

### **2. Prazo de garantia:**

- O seu Equipamento tem garantia legal de 90 (noventa) dias e mais 9 (nove) meses de garantia contratual. A contagem da garantia inicia a partir da data de emissão da sua nota fiscal pelo Varejista;
- A Garantia Contratual, suplementar à garantia legal, é de 9 (nove) meses e, a sua validade começa imediatamente após o término da garantia legal;
- Baterias, partes estéticas e plásticas, incluindo o frontal do gabinete (tampa) têm somente a garantia legal, ou seja, de 90 (noventa) dias;
- Problemas no seu Equipamento relacionados aos programas originais de fábrica, ou decorrentes deles, dos softwares como são conhecidos, têm garantia legal de 90 (noventa) dias.

### **3. Não estão cobertos pela garantia:**

- Os vícios provocados por:
  - i) mau uso da bateria;
  - ii) por utilização de dispositivos externos (cartões de memória, pendrive, leitor óptico externo USB, memória flash USB, HD externo USB, etc.) defeituosos ou de má qualidade;
  - iii) transporte inadequado do Equipamento pelo Cliente;
  - iv) causas externas, tais como: interferências eletromagnéticas, flutuação de energia elétrica, descargas elétricas provenientes da rede de energia elétrica, oxidação por uso em ambientes sujeitos a umidade ou maresia, fenômenos naturais, entre outras.
- Os problemas decorrentes de erros de operação pelo proprietário ou usuário do produto, que causem perda de funcionalidades ou desconfiguração, incluindo ajustes da BIOS, sistema operacional e aplicativos;
- Os danos causados por vírus de computador;

- Os defeitos provocados pelo uso indevido, manuseio ou transporte inadequado do Equipamento (batidas, fogo, queda, influência de temperaturas anormais, utilização de agentes químicos e corrosivos, derramamento de líquidos de qualquer natureza, etc.);
- Os custos de transporte do Equipamento da sua residência até o local de entrega indicado pela Central de Relacionamento da Positivo Informática;
- Os problemas relacionados a instalação de outro sistema operacional que não o original de fábrica.
- A instalação de cabos, terminais e antenas e os defeitos decorrentes da instalação ou do uso incorreto destes;
- A geração de mídia de recuperação (recovery / backup) de arquivos ou a formatação do Equipamento;
- A reinstalação do sistema operacional, exceto em caso de falha do Equipamento que demandem a substituição do disco rígido e/ou placa-mãe;
- Os equipamentos de exposição (mostruário) ou de saldão adquiridos de Varejistas, quando devidamente identificados na nota fiscal. Tais Equipamentos somente terão garantia legal da Positivo Informática que é de 90 (noventa) dias;
- Danos estéticos ou aparentes causados pelo Cliente ao Equipamento.

#### **4. Término de garantia contratual:**

- Pelo decurso normal do prazo de validade da garantia;
- Por violação, ajuste ou conserto feito por pessoas ou empresas não-autorizadas pela Positivo Informática;
- Por alteração da configuração original de fábrica do equipamento;
- Rompimento do lacre por terceiros em geral;
- Mau uso comprovado.

#### **5. Recomendações de Uso**

5.1. Transporte: Quando transportar o Equipamento até a Assistência Técnica autorizada ou outro ponto indicado exclusivamente pela Positivo Informática, preferencialmente acomode-o na embalagem original para evitar danos.

5.2. Arquivos: Faça cópias periódicas de seus arquivos. O seu Equipamento tem sistema de recuperação eletrônico. Para mais informações, consulte seu Guia Rápido.

#### **6. Responsabilidades:**

A Positivo Informática não é responsável pelo fornecimento de mídias (CDs) ou mesmo por fazer cópias de arquivos pessoais, nem pela geração de cópias de segurança (backup) dos programas, arquivos, senhas e configurações pessoais contidos no Equipamento do Cliente.

Tais responsabilidades são do Cliente, estando a Positivo Informática isenta de qualquer responsabilidade. Recomenda-se ao Cliente a realização de backups (cópias) periódicos dos arquivos contidos no Equipamento.

## **7. Canais de atendimento:**

No caso de dúvidas ou problemas com seu Equipamento, entre em contato com a Positivo Informática pelos canais abaixo informados. Para atendimento ágil, tenha sempre em mãos o número de série do seu Equipamento e a nota fiscal de compra emitida pelo Varejista. Lembramos que o número de série do seu Equipamento contempla 9 dígitos (entre letras e números).

### **Canais:**

1 Pela Internet: [www.positivoinformatica.com.br](http://www.positivoinformatica.com.br), seção SUPORTE. Lá, você encontrará respostas a perguntas frequentes, drivers, entre outros;

2 Via e-mail: [positivoinformatica@positivo.com.br](mailto:positivoinformatica@positivo.com.br);

Ao encaminhar sua dúvida via e-mail, informar sempre o nome completo do solicitante, telefone para contato com código de área e número de série do Equipamento.

3 Se suas dúvidas não forem solucionadas pelos canais acima, ligue para a Central de Relacionamento Positivo: 4002 6440 (capitais) ou 0800 644 7500 (demais localidades), de segunda a sábado, exceto feriados, das 8 às 20 horas.

***A Central de Relacionamento Positivo prestará o devido suporte e, se necessário, em caso de problemas no hardware, indicará a Assistência Técnica ou ponto de serviço, com localização mais próxima da sua residência.***

# **POSITIVO**

[www.positivoinformatica.com.br](http://www.positivoinformatica.com.br)  
[positivoinformatica@positivo.com.br](mailto:positivoinformatica@positivo.com.br)

©2014 - Positivo Informática. Todos os direitos reservados. Este documento é de propriedade da Positivo Informática, não podendo ser reproduzido, transmitido, transcrito, total ou parcialmente, sem autorização prévia por escrito da mesma. Seu conteúdo possui caráter técnico-informativo. A Positivo Informática reserva-se o direito de realizar as alterações que julgar necessárias em seu conteúdo sem prévio aviso. Todos os nomes de empresas e produtos citados são marcas registradas de seus respectivos proprietários. Fotos meramente ilustrativas. Componentes sujeitos à alteração sem prévio aviso.