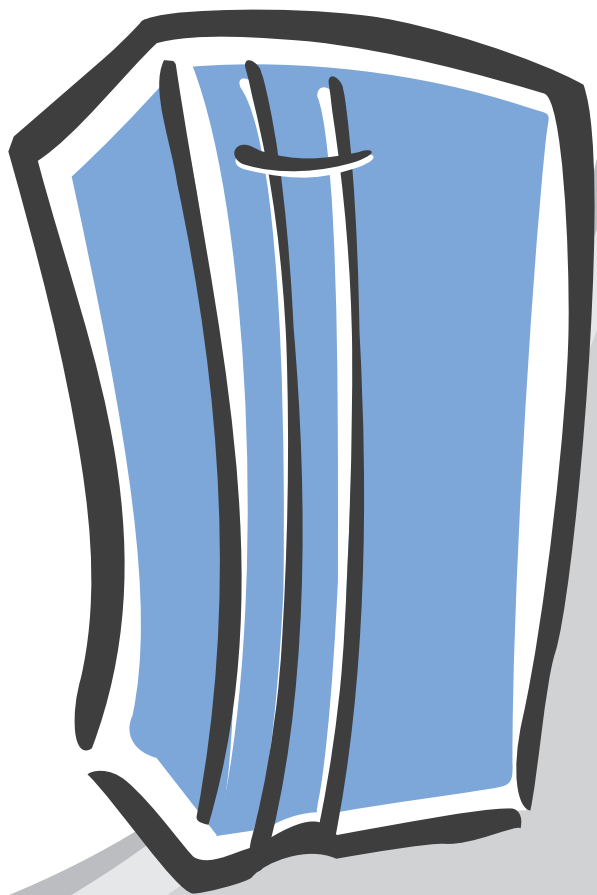


**Refrigerador
RDE30**



Pensando em você

 **Electrolux**

Manual de
Instruções

Manual do Usuário

Obrigado por escolher a Electrolux. Neste manual você encontra todas as informações para a sua segurança e o uso adequado de seu Refrigerador. Leia todas as instruções antes de utilizar o aparelho e guardas para futuras referências. Em caso de qualquer dúvida, ligue gratuitamente para o Serviço de Atendimento ao Consumidor (0800 728 8778).

ATENDIMENTO
AO CONSUMIDOR
0800 728 8778



Electrolux

Guarde a nota fiscal de compra. A garantia só é válida mediante sua apresentação no Serviço Autorizado Electrolux.

A etiqueta de identificação onde estão as informações do código, modelo, fabricante e outras, será utilizada pelo Serviço Autorizado Electrolux caso seu Refrigerador necessite reparo. Não retire-a do local onde está adesivada.

Consulte nosso site na Internet www.electrolux.com.br, nele você poderá encontrar informações sobre acessórios originais Electrolux, assim como informações de manuais e catálogos de toda a linha de produtos Electrolux.

Dicas Ambientais

O material da embalagem é reciclável. Procure selecionar plásticos, papel e papelão e enviar às companhias de reciclagem.



Como contribuição para a preservação do Meio Ambiente, este produto utiliza gases tanto para a espuma quanto para o sistema de refrigeração, em acordo com o protocolo de montreal.

Este produto não pode ser tratado como lixo doméstico. Em vez disso deve ser entregue ao centro de coleta seletiva para reciclagem de equipamentos eletro-eletrônicos.

Índice

Segurança	02
Instalação	03
Descrição do Refrigerador	04
Como Usar	06
Limpeza e Manutenção	09
Descongelo (Degelo)	10
Solução de Problemas	11
Dicas e Conselhos	13
Informações Técnicas	14
Certificado de Garantia	18

1. Segurança

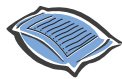
Para Crianças

Evite acidentes. Após desembalar o refrigerador, mantenha o material da embalagem fora do alcance de crianças.

Não permita que seu refrigerador seja manuseado por crianças, mesmo estando desligado.

Caso seu refrigerador contenha algum pacote de sílica gel ou argila Desi Pak® em seu interior, jogue-o fora e não permita que crianças brinquem com ele.

Pacote de sílica gel ou argila Desi Pak®



Para o Usuário / Instalador

IMPORTANTE

Desligue o Refrigerador da tomada sempre que fizer limpeza ou manutenção.

Nunca desligue o Refrigerador da tomada puxando pelo cabo elétrico. Use o plugue.

Não prenda, torça ou amarre o cabo elétrico. Não tente consertá-lo, caso ocorram danos chame o Serviço Autorizado Electrolux, a fim de evitar riscos.

Não armazene no Refrigerador medicamentos, produtos tóxicos ou químicos, pois podem contaminar os alimentos.

Produtos em aerosol sob alta pressão, identificados pela palavra inflamável ou com o símbolo de uma pequena chama, não podem ser armazenados em nenhum refrigerador ou freezer sob o risco de explosão.

Não se apoie sobre as portas. As dobradiças poderão desregular-se, prejudicando a vedação do Refrigerador e comprometendo seu desempenho.

Evite o contato entre a placa fria (congelador) de seu Refrigerador e as mãos molhadas ou úmidas, pois a baixa temperatura da placa poderá causar lesões na pele.

Não deposite recipientes com temperatura superior a 80°C em cima do seu Refrigerador, sob o risco de danificar o tampo superior do produto.

⚠ ATENÇÃO

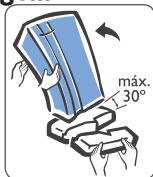
Jamais deixe velas ou incensos acesos sobre o Refrigerador, sob risco de provocar incêndios.



2. Instalação

Retirar a Base da Embalagem

Incline cuidadosamente o refrigerador para um dos lados. Com a ajuda de outra pessoa quebre a base com as mãos. Incline o refrigerador para o outro lado e retire o restante da base.



Escolher o Local

Instale o seu refrigerador em um local arejado que não permita a incidência direta de raios solares e que esteja distante de fontes de calor (fogão, fornos, etc.) e produtos inflamáveis.

Não instale seu refrigerador ao ar livre.

Para o posicionamento definitivo do refrigerador, respeite as distâncias mínimas recomendadas:

- Em cima: 15 cm
- Do lado: 10 cm
- Atrás: 15 cm

Verifique se o espaço deixado na frente do refrigerador é suficiente para permitir a abertura completa da porta.



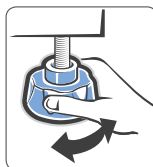
Nivelar

Nivele seu Refrigerador com a porta fechada.

Incline cuidadosamente o Refrigerador e gire os pés niveladores.

Verifique com um nível de bolha se o Refrigerador está nivelado e com os quatro pés firmemente apoiados no chão.

Para facilitar o fechamento da porta do seu Refrigerador, deixe-o levemente inclinado para trás. O nivelamento evita movimento de balanço, vibração e problemas ao seu Refrigerador.



⚠ ATENÇÃO

Não utilize pés diferentes dos originais.

Aguarde no mínimo 2 horas antes de ligar o seu Refrigerador, para evitar mau funcionamento do mesmo.

Sempre que movimentar seu refrigerador será necessário repetir o processo de nivelamento.

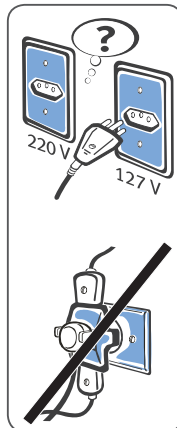
Instalação Elétrica

Antes de ligar o seu Refrigerador, verifique se a tensão (voltagem) da tomada onde será ligado é igual à indicada na etiqueta localizada próxima ao plugue (no cabo de alimentação elétrica), ou na etiqueta de identificação do Refrigerador.

Tenha cuidado para que o Refrigerador não fique apoiado sobre o cabo elétrico. Ligue seu Refrigerador a uma tomada exclusiva, não utilize extensões ou conectores tipo T (benjamim). Este tipo de ligação pode causar acidentes com fogo e uma sobrecarga na rede elétrica prejudicando o desempenho do seu Refrigerador.

Para sua segurança, solicite a um electricista de sua confiança que verifique a condição da rede elétrica do local de instalação do Refrigerador, e para maiores informações entre em contato com o Serviço Autorizado Electrolux.

Os fios da tomada onde será ligado o seu Refrigerador devem ser de cobre e instalados de acordo com a NBR5410. Verifique se a variação máxima admissível da tensão no local de instalação, está conforme tabela abaixo. Caso a tensão no local de instalação esteja fora destes limites, adapte um regulador de tensão (estabilizador) não inferior a 1500 VA.



Varição Admissível de Tensão*

Tensão (V)	Mínima (V)	Máxima (V)
127	116	133
220	201	231

* Nosso produto está em conformidade com os níveis de tensão estabelecidos na resolução número 505, de 26 de novembro de 2001 da ANEEL (Agência Nacional de Energia Elétrica).

Informamos que o plugue do cabo de alimentação deste eletrodoméstico respeita o novo padrão estabelecido pela norma NBR 14136, da Associação Brasileira de Normas Técnicas – ABNT, e pela Portaria nº 02/2007, do Conmetro.

Assim, caso a tomada da sua residência ainda se encontre no padrão antigo, recomendamos que providencie a substituição e adequação da mesma ao novo padrão NBR14136, com um electricista de sua confiança.

Os benefícios do novo padrão de tomada são:

- Maior segurança contra risco de choque elétrico no momento da conexão do plugue na tomada;
- Melhoria na conexão entre o plugue e tomada, reduzindo possibilidade de mau contato elétrico;
- Diminuição das perdas de energia.

Lembramos, ainda, que para aproveitar o avanço e a segurança da nova padronização, é necessário o aterramento da tomada, conforme a norma de instalações elétricas NBR5410 da ABNT.

Em caso de dúvidas, consulte um profissional da área.

Fio Terra

Caso seu refrigerador possua um fio terra (verde ou verde/amarelo) próximo ao cabo de alimentação, este fio terra deverá ser conectado a um ponto de aterramento adequado.

Não ligue o fio terra em torneiras, canos de água, tubulações elétricas ou de gás ou ao fio neutro da rede.

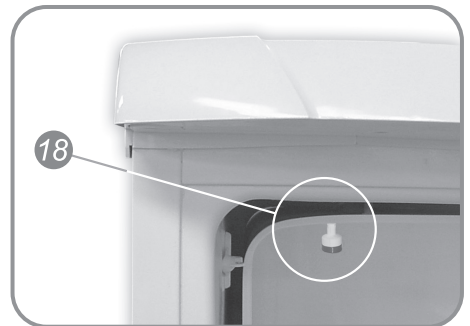
Se o seu produto estiver equipado com plugue de 3 pinos, conecte-o a uma tomada adequada com aterramento. O pino de aterramento do plugue não pode ser cortado.

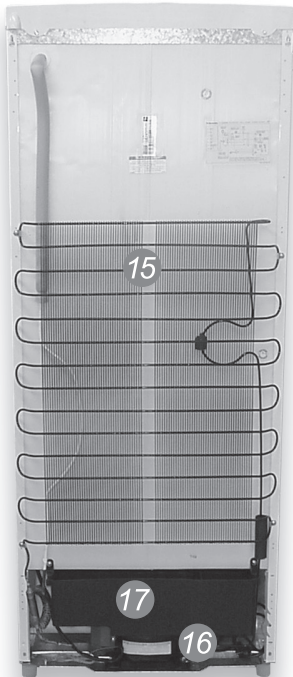
Para sua segurança solicite a um electricista que instale na sua residência o fio terra de acordo com a norma NBR 5410.

3. Descrição do Refrigerador

Peças

1. Painel de controle
2. Congelador
3. Gaveta de resfriamento rápido e descongelamento
4. Compartimento para Alimentos Frescos
5. Lâmpada
6. Prateleiras aramadas ajustáveis e removíveis
7. Bandeja de legumes e frutas
8. Gaveta de legumes e frutas
9. Pés niveladores
10. Porta
11. Prateleira removível
12. Prateleira porta-latas
13. Trava garrafas
14. Prateleira para garrafas
15. Condensador
16. Coletor de água
17. Compressor
18. Pino indicador de degelo





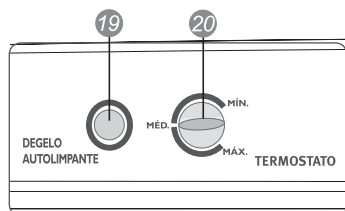
Painel de Controle

19. Botão de Acionamento do Degelo Auto Limpante:

Este botão deverá ser acionado quando for necessário realizar o degelo do Refrigerador RDE30. Maiores informações consultar a página 08.

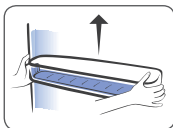
20. Botão Regulagem de Temperatura:

A graduação do termostato e sua regulagem são específicas para o Refrigerador RDE30, não devendo ser comparadas com a graduação dos controles de refrigeradores de outras marcas ou modelos. Maiores informações consultar a página 6.



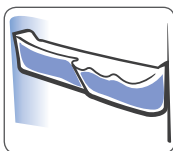
Prateleira Removível

Esta prateleira é removível e pode ser reposicionada conforme sua necessidade.



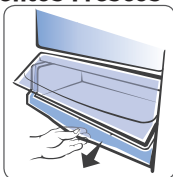
Prateleira Porta-Latas

Este compartimento serve para armazenamento de latas de bebidas e também para alimentos.



Compartimento de Alimentos Frescos

Este compartimento serve para conservar alguns alimentos que necessitam de menor temperatura de conservação (próximo a 0°C), sem necessidade de congelamento. *Exemplo:* Garrafas, bebidas em latas, alimentos para serem consumidos ou cozidos em curto espaço de tempo, como carnes, peixes, sobremesas e similares.



4. Como Usar

Como Ligar e Desligar seu Refrigerador

Para ligar ou desligar o seu Refrigerador, basta conectar ou desconectar o plugue da tomada.

Carregar / Abastecer

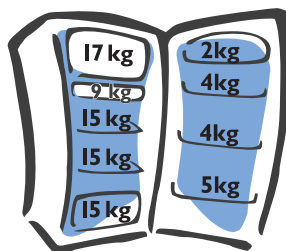
IMPORTANTE

Sempre que desligar o Refrigerador, aguarde 10 minutos antes de religá-lo.

Estas instruções devem ser seguidas antes do primeiro abastecimento ou após o degelo total para limpeza do Refrigerador.

1. Conecte o plugue de seu Refrigerador na tomada e regule o controle da temperatura (termostato) na posição Máx. (Frio máximo).
2. Deixe-o funcionando por duas horas antes de armazenar qualquer alimento em seu interior para estabilizar a temperatura dentro do Refrigerador.
3. Inicie o carregamento pelas prateleiras, deixando a porta por último. É importante respeitar os limites máximos de cargas indicados abaixo.
4. Após o carregamento, regule o termostato na posição mais indicada, seguindo as informações do item "Tabela de Referência para Regulagem da Temperatura", na página 6.

Limites Máximos de Carga



Regular a Temperatura

A regulagem do termostato é específica para os Refrigeradores RDE30, não devendo ser comparadas com a graduação dos controles de refrigeradores de outras marcas ou modelos.

A temperatura interna do Refrigerador depende da temperatura ambiente, da quantidade de alimentos armazenados e do número de vezes que a porta é aberta.

Procure sempre usar uma regulagem de temperatura adequada para cada situação, pois o não cumprimento destas instruções poderá acarretar frio excessivo (desperdício de energia) ou altas temperaturas (suor interno, perda de alimentos). O compartimento congelador conserva os alimentos a temperaturas de até -6°C. *

- Respeitar os limites de carga descritos no tópico anterior.
- Recomenda-se ainda evitar abrir a porta com muita frequência.
- Este produto foi projetado para uso doméstico!

Tabela de Referência para Regulagem da Temperatura

Posições do Termostato	Funções (uso do produto)	Condições de Uso do Refrigerador		
		Temp. Ambiente	Carga	Abert. da Porta
Mínimo (Mín.)	Frio Moderado	Menor 18°C	Pouca	Pouco
Médio (Méd.)	Uso Normal	18°C a 28°C	Normal	Normal
Máximo (Máx.)	Frio Máximo	Acima 28°C	Alta	Frequente

Controle Adicional da Temperatura Interna

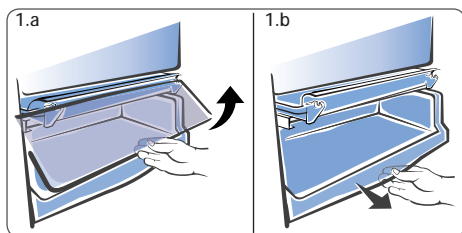
Seu produto possui um sistema de controle adicional de temperatura interna “damper”, que já vem regulado de fábrica, e fica localizado na parte traseira da gaveta de resfriamento rápido e descongelamento.

O “damper” poderá ser alterado conforme orientação na tabela de regulagem:

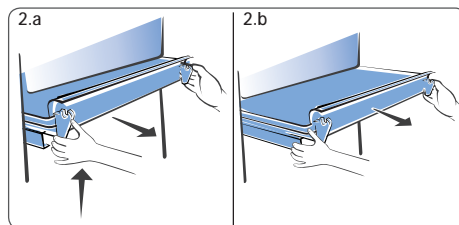
Condições Ambiente	Posição do Damper
Temperatura ambiente inferior a 18°C	Menos frio
Temperatura ambiente entre 18°C e 28°C	Normal
Temperatura ambiente superior a 28°C	Cooler

Como alterar a posição do “Damper”

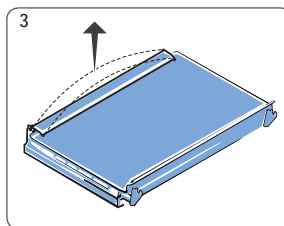
1. Retire a tampa do compartimento de alimentos frescos puxando-a para cima. Puxe a gaveta como se estivesse abrindo-a normalmente até que ela se solte totalmente.



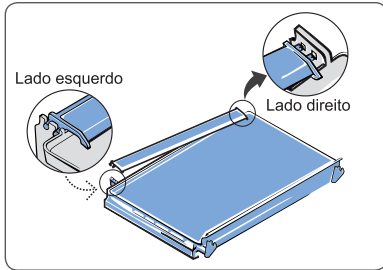
2. Em seguida, retire normalmente a gaveta de resfriamento rápido e descongelamento, puxando-a para fora.



3. Segurando a haste do “damper” pelo meio, puxe-a levemente para cima até que esta se solte totalmente.

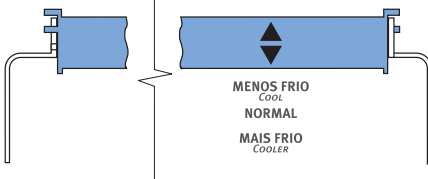


4. Para fixá-la na posição desejada, observe o correto encaixe da haste no lado direito da bandeja e, em seguida, prenda o lado esquerdo, conforme as figuras.

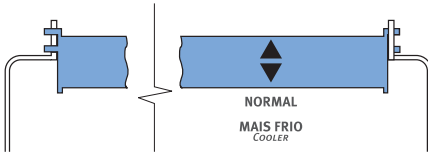


Posições do “Damper”

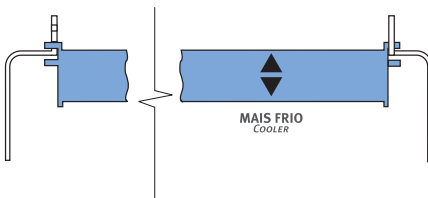
a) Menos Frio



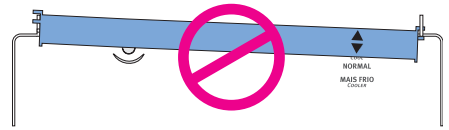
b) Normal



c) Mais Frio



Atenção: Verifique o correto posicionamento do “damper”, nos furos de fixação na gaveta de resfriamento rápido e descongelamento.

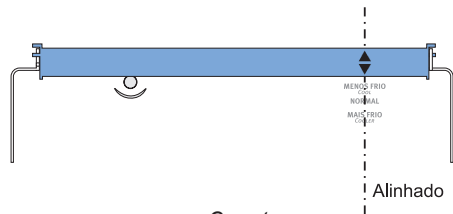


Incorreto

5. Na hora da fixação do damper verifique se a seta indicada em alto relevo está alinhada com os marcadores de temperatura.



Incorreto



Correto

5. Limpeza e Manutenção

Não utilize espátulas metálicas, objetos pontiagudos, escovas e agentes de limpeza como: álcool, querosene, gasolina, água sanitária, thinner, solventes, varsol, ácidos, vinagres ou outros produtos químicos ou abrasivos não recomendados neste manual.



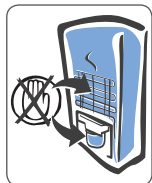
Desligue sempre o Refrigerador antes de realizar esta operação, tomando cuidado de não tocar no condensador e no compressor, pois os mesmos podem estar quentes.

⚠ ATENÇÃO

Não jogue água diretamente dentro ou fora do Refrigerador.

5.1 Parte Interna

Antes de começar a limpar o Refrigerador, lembre-se de que objetos úmidos podem aderir facilmente a superfícies extremamente frias, como por exemplo, a superfície do congelador. Dessa forma, não toque as superfícies frias com panos, esponjas ou, até mesmo, com as mãos úmidas.



Para limpar as partes internas do Refrigerador, use somente pano umedecido em uma solução de água e bicarbonato de sódio (dissolva 1 colher de sopa de bicarbonato em 1 litro de água).

Nunca use espátulas metálicas, objetos pontiagudos, escovas, produtos abrasivos ou alcalinos para limpeza das superfícies plásticas no interior do seu Refrigerador.

As peças plásticas não podem ser lavadas com água quente.

5.2 Parte Externa

Para limpar facilmente a parte externa de seu Refrigerador utilize uma solução de água morna com sabão neutro e depois seque-o cuidadosamente.



Efetue de 6 em 6 meses uma limpeza do condensador na parte traseira do Refrigerador, utilizando um aspirador de pó Electrolux ou um espanador. O pó acumulado impede o correto funcionamento do condensador, afetando o bom desempenho do Refrigerador e acarretando um maior consumo de energia.

5.3 Compartimento de Alimentos

Frescos

Para limpeza deste compartimento, retire antes a porta basculante destravando a mesma da gaveta. Somente após esta operação remova o restante do conjunto.

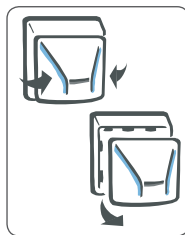
5.4 Borracha de Vedação da Porta

A borracha de vedação da porta deve ser limpa cuidadosamente com sabão neutro e água morna. Enxágue e seque, tomando cuidado para não danificar a gaxeta (borracha).

5.5 Troca da Lâmpada

Para substituir a lâmpada do seu Refrigerador, proceda da seguinte maneira:

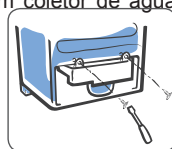
1. Desligue o Refrigerador da tomada.
2. Retire a tampa da lâmpada com uma das mãos, pressionando as laterais.
3. Troque por outra com as mesmas dimensões e potência máxima de 15W.
4. Encaixe a tampa da lâmpada.



5.6 Coletor de Água

O seu Refrigerador possui um coletor de água localizado na parte traseira.

A função do coletor é armazenar a água do degelo para que evapore lentamente aproveitando o calor gerado pelo compressor, sem que você precise retirá-lo do produto.



Caso queira efetuar a limpeza do coletor, desligue o Refrigerador da energia elétrica retirando o plugue da tomada. Ao remover o coletor não esqueça de desaparafusar as presilhas superiores que estão fixas na parte traseira de seu Refrigerador, **sempre tomando cuidado de não tocar no condensador e no compressor**, pois os mesmos podem estar quentes, conforme as figuras ao lado.

Remova cuidadosamente o coletor com as mãos no sentido indicado no desenho ao lado e utilize um pano úmido para efetuar a limpeza.

Após efetuar a limpeza, recolocar o coletor de água cuidadosamente na sua posição de origem, não esquecendo de parafusar o coletor na parte traseira do Refrigerador.

6. Descongelamento

Degelo Autolimpante

O Degelo Autolimpante de seu Refrigerador lhe permite eliminar o gelo formado sem que se necessite desligar o Refrigerador ou alterar a condição de funcionamento do mesmo.

Você pode definir o momento que pretende executar o degelo. Sugerimos fazê-lo preferencialmente no período da noite, quando o Refrigerador está sendo menos utilizado.

Este sistema evita o trabalho constante de limpar o congelador.

Retire os alimentos do congelador antes de efetuar o degelo.

Uma vez descongelado, o alimento não deverá ser congelado novamente pois ele pode perder suas características.

Evite a abertura da porta do refrigerador durante o degelo!

Procedimento para o Degelo

Quando efetuar o Degelo?

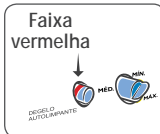
1. Proceda a operação de degelo sempre que a camada de gelo cobrir a faixa vermelha do pino indicador de degelo, localizado na parte superior do congelador. Se a espessura do gelo for maior que a altura do pino, o tempo de degelo aumenta, podendo não descongelar completamente. Neste caso, recomenda-se realizar o “degelo total”, nesta página.

O excesso de formação de gelo no congelador prejudica o funcionamento do produto e aumenta o consumo de energia. Essa formação poderá ser mais rápida ou lenta conforme a umidade do ar e a frequência de abertura da porta.

2. Verificar se todos os alimentos estão em recipientes fechados para garantir que eles preservem o seu adequado teor de umidade.
3. Retirar os alimentos do congelador.
4. Pressionar o botão do “DEGELO AUTOLIMPANTE”, que se encontra no painel de controle do Refrigerador. Não desligue o seu Refrigerador e nem altere a posição de regulagem do termostato.

Após o término da operação, seu Refrigerador voltará a funcionar automaticamente.

Uma vez pressionado este botão a operação não poderá ser revertida. Evite acioná-lo desnecessariamente.



5. Fechar a porta do Refrigerador. Se houver necessidade, a porta poderá ser aberta normalmente.
6. O término do degelo dar-se-á de forma automática, sem que seja necessária a sua atenção.

Para saber se o botão de degelo já foi acionado, observar se a faixa vermelha no corpo do botão está aparente ou não. Se a faixa vermelha estiver aparente, é porque o procedimento de degelo não foi iniciado. Se a faixa vermelha não estiver mais aparente, é porque o botão já foi pressionado, e portanto, seu Refrigerador está com o procedimento de degelo em andamento.

Após o término do degelo verifique se alguma placa de gelo ficou sem degelar na gaveta de descongelamento. Se isto ocorrer, retire a gaveta de descongelamento e jogue o residual de gelo fora.

Para a correta drenagem da água de degelo remova possíveis alimentos colocados sobre a gaveta de descongelamento.

Degelo Total para Limpeza do Produto

Quando houver a necessidade de uma limpeza mais detalhada em seu Refrigerador, recomendamos que se proceda ao degelo total, observando os seguintes passos:

1. Desconecte o plugue da tomada.
2. Retire todos os alimentos, iniciando pela porta, e os acessórios (gaveta de legumes, compartimento de alimentos frescos, prateleiras) do Refrigerador.
3. Para acelerar o processo de degelo, coloque um ventilador ligado, direcionado para o interior do Refrigerador.
4. Após o completo degelo do congelador, limpe o interior conforme o item “Limpeza e Manutenção - Parte Interna” na página 8.
5. Enxugue o Refrigerador, ligue o plugue na tomada e regule o termostato conforme orientações do procedimento “Carregar/Abastecer” na página 5.



7. Solução de Problemas

Assistência ao Consumidor

Caso o seu Refrigerador apresente algum problema de funcionamento, verifique as prováveis causas e correções.

Caso as correções sugeridas não sejam suficientes, chame o Serviço Autorizado Electrolux, que está à sua disposição.

Prováveis Causas/Correções

<i>Se o Refrigerador não Funciona (não Liga)</i>	<ul style="list-style-type: none">• O plugue não está devidamente conectado na tomada elétrica.• O circuito elétrico (tomada, cabos, disjuntores) está em más condições.• Falta de energia elétrica ou disjuntor desligado.	<ul style="list-style-type: none">• Verifique o plugue e a tomada em que o Refrigerador está ligado.• Verifique o circuito elétrico e se necessário, chame um electricista.• Aguardar retorno da energia elétrica, ligar o disjuntor ou verificar problemas na rede elétrica.• Desencostar da parede, deixando 15 cm de folga.
<i>Se o Refrigerador Apresenta Ruidos Anormais</i>	<ul style="list-style-type: none">• Refrigerador encostado na parede.• Refrigerador desnivelado.	<ul style="list-style-type: none">• Ajustar os pés niveladores conforme instruções "Nivelar", deixando o refrigerador perfeitamente assentado no chão.
<i>Se o Refrigerador não Gela (Refrigeração insatisfatória)</i>	<ul style="list-style-type: none">• Excesso de gelo no congelador.• Prateleiras aramadas cobertas com toalhas ou excesso de vasilhas que impeçam a livre circulação do ar.• Panos/objetos sobre o condensador.• Condensador sujo.• Controle do termostato em numeração muito baixa. • Botão de descongelamento (degelo autolimpante) acionado.	<ul style="list-style-type: none">• Realizar degelo conforme instruções.• Retirar as toalhas ou distribuir melhor as vasilhas para evitar a má circulação do ar.• Retirar os objetos.• Efetuar limpeza conforme pág.8.• Ajustar para numeração mais alta conforme orientação do item 7. • Aguardar o término do descongelamento do degelo autolimpante.
<i>Se o Refrigerador Apresenta Transbordamento e Vazamento de Água do Coletor</i>	<ul style="list-style-type: none">• Refrigerador desnivelado. • Coletor mau encaixado ou fixado. • Muito gelo no compartimento congelador.	<ul style="list-style-type: none">• Ajustar os pés niveladores conforme instruções "Nivelar", deixando o Refrigerador perfeitamente nivelado no chão, página 3.• Encaixar o coletor corretamente e fixar com 2 parafusos.• Realizar o degelo com maior frequência, de acordo com o pino indicador de degelo.

Suor na Superfície Externa

Segundo a norma internacional ISO7371, os refrigeradores, freezers e combinados de uso doméstico não devem apresentar escorrimento de água na superfície externa, mas quando instalados em locais com umidade relativa do ar acima de 80% e temperatura ambiente maior que 32°C é normal que o Refrigerador apresente condensação externa (suor).



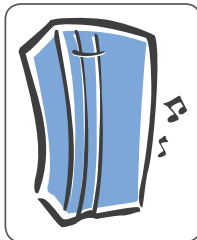
Ruídos Normais de Operação

Ao ligar ou desligar, o seu Refrigerador poderá apresentar um estalo, que é perfeitamente normal. Trata-se do funcionamento do termostato (controle de temperatura).

Seu Refrigerador em funcionamento pode apresentar um “chiado”, principalmente quando o mesmo estiver com a porta aberta. Esse ruído deve-se a expansão do fluido refrigerante dentro do evaporador.

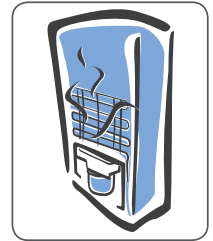
O compressor também pode gerar um “ruído”. Isto é uma característica dos compressores modernos que funcionam em velocidades maiores que os modelos antigos, apresentando melhor desempenho e menor consumo de energia.

A contração e a dilatação dos componentes internos, devido a variação de temperatura, pode gerar pequenos “estalos” em seu Refrigerador. Isso ocorre durante o funcionamento normal do Refrigerador e principalmente após o fechamento da porta. Estes “estalos” são normais e não se trata de defeito no produto.



Aquecimento na Parte Traseira

É normal que esta região apresente temperatura elevada, pois nela circula o fluido refrigerante em alta temperatura.



Vedação da Porta

Ao fechar a porta do Refrigerador haverá formação de vácuo interno, dificultando a abertura, o que é normal devido a perfeita vedação e também contribui para redução do consumo de energia. Portanto, não force a abertura da porta. Aguarde de um a dois minutos antes de abri-la novamente.

8. Dicas e Conselhos

Evite o contato de qualquer tipo de óleo ou gordura com as partes plásticas do Refrigerador, pois pode causar danos ao seu produto.

Não lubrifique a dobradiça da porta do seu Refrigerador em hipótese alguma para não causar danos às partes plásticas.

Caso você venha armazenar produtos alimentícios ou líquidos que absorvem ou transmitem odores muito fortes com facilidade, guarde os alimentos em recipientes com tampas ou embalados cuidadosamente.

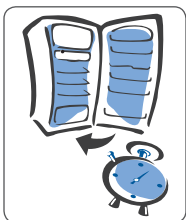
Não coloque garrafas de vidro, de plástico ou latas fechadas no compartimento congelador, pois os líquidos aumentam de volume quando congelados. Estes recipientes podem quebrar.

Evite congelar alimentos (peixes, frangos, carnes bovinas, etc.) que não estejam guardados em recipientes com tampas ou embalagens cuidadosamente lacradas. Assim se evita a transmissão de odores fortes para o gelo formado no congelador e para a água degelada, que é coletada externamente pelo coletor e com o passar do tempo se evapora.

É importante que os alimentos sejam retirados do congelador antes de efetuar o degelo para evitar mau cheiro na água do degelo e também para evitar a deterioração dos alimentos.

Como Economizar Energia

1. Em caso de falta de energia elétrica, procure não abrir a porta do Refrigerador. Isso garantirá que a temperatura interna seja mantida por um tempo maior.



2. Mantenha a porta do seu refrigerador aberta apenas o tempo necessário. Se a porta não estiver devidamente fechada, aumentará o consumo de energia e poderá ocorrer a formação excessiva de gelo.

3. Não utilize toalhas ou plásticos para forrar as prateleiras de seu Refrigerador e distribua bem os alimentos para facilitar a circulação de ar frio entre eles.

4. Nunca coloque alimentos quentes no Refrigerador.

5. Jamais pendure roupas, panos ou objetos no condensador (parte traseira do Refrigerador), pois prejudica seu funcionamento e aumenta o consumo de energia.

6. Em caso de curta ausência (ex.: feriados) seu Refrigerador poderá ficar ligado, não esquecendo que pode haver falta de energia elétrica prolongada durante sua ausência. Certifique-se que a porta do seu refrigerador está fechada.

7. Em caso de ausência prolongada (ex.: Férias), pretendendo desligar o Refrigerador, remova todos os alimentos e limpe-o deixando a porta entreaberta para evitar mofo e odores desagradáveis. O fato do Refrigerador permanecer desligado não comprometerá seu funcionamento ao ser religado.

Armazenamento de Alimentos

Para preservar as características dos alimentos ou líquidos mantenha-os em recipientes fechados.



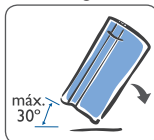
Para verduras, legumes e frutas coloque-os em sacos plásticos e armazene-os na gaveta de legumes e/ou bandeja de frutas.

Seque os recipientes antes de colocá-los no Refrigerador.

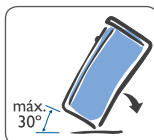
Caso você venha a armazenar produtos alimentícios ou líquidos que absorvam ou transmitam odores muito fortes com facilidade, guarde-os em recipientes com tampa ou embalados cuidadosamente.

Transporte

Caso necessite transportar seu Refrigerador em pequenos deslocamentos, incline-o para trás ou para um dos lados com ângulo máximo de 30°.



Caso necessite transportar seu Refrigerador em longos deslocamentos (ex.: mudança), movimente-o em pé.



9. Especificações Técnicas

Modelo	RDE30
Capacidades (litros)(norma ISO7371)	
Armazenamento congelador	26
Armazenamento refrigerador	236
Armazenamento total	262
Bruto congelador	38
Bruto refrigerador	237
Bruto total	275
Degelo	Degelo Auto-limpante
Altura mínima com pé nivelador (mm)	1520
Largura (mm)	550
Profundidade com porta fechada (mm)	685
Profundidade com porta aberta (mm)	1231 (*)
Peso líquido (kg)	43
Potência da lâmpada (W)	15
Freqüência (Hz)	60
Tensão (V)	127 / 220
Consumo de energia (kWh/mês) (norma ISO7371)	24,4 / 24,4
Gás refrigerante	R134a
Peso máximo sobre o Refrigerador	20 kg

(*) Inclui distância mínima até a parede.

Caso seja necessário utilize um transformador com potência de 500W. Esta informação é válida para 127V e 220V.

IMPORTANTE

Este Refrigerador deve ser utilizado somente para uso doméstico.

 **Electrolux**



Acessórios Electrolux

Simple, práticos e modernos
são os acessórios que a Electrolux preparou para cuidar de você!



Bolsa Toalha

Gelo Absoluto



Kit Potes
13 Peças



Kit Organizador
para Pia



Forma Funda
de Silicone

**Disponível para venda no
Serviço Autorizado Electrolux.**

Acesse o nosso site www.electrolux.com.br para conhecer os outros acessórios dessa linha e consultar o endereço de Serviço Autorizado mais próximo.

Certificado de Garantia

A fabricante Electrolux do Brasil S.A. concede garantia contra qualquer vício de fabricação aplicável nas seguintes condições:

1. O início da vigência da garantia ocorre na data de emissão da competente nota fiscal de venda ao consumidor correspondente ao produto a ser garantido com identificação, obrigatoriamente, de modelo e características de produto;
2. O prazo de vigência da garantia é de 12 (doze) meses contados a partir da data da emissão da nota fiscal preenchida conforme disposição do item “1” deste certificado e divididos da seguinte maneira:
 - a) 3 (três) meses de garantia legal; e,
 - b) 9 (nove) meses de garantia contratual.
3. A fabricante não concede qualquer forma e/ou tipo de garantia para produtos desacompanhados de nota fiscal de venda ao consumidor, ou produtos cuja nota fiscal esteja preenchida incorretamente (observar orientação do item “1” deste certificado);

Condições desta Garantia:

4. Qualquer defeito que for constatado neste produto deve ser imediatamente comunicado ao Serviço Autorizado Electrolux mais próximo de sua residência, cujo contato e endereço pode ser encontrado na relação que acompanha o produto, no site da fabricante (www.electrolux.com.br), ou, informado pelo Serviço de Atendimento ao Consumidor Electrolux.
5. Esta garantia abrange a substituição de peças que apresentem vícios constatados como de fabricação, além da mão de obra utilizada no respectivo reparo.
6. Vidros, peças plásticas (botões, gavetas, capa dos puxadores, tampas, prateleiras, porta laticínios, frisos, acabamentos, emblemas, etc.) e lâmpadas são garantidos contra vícios de fabricação apenas pelo prazo legal de 90 (noventa) dias, contados a partir da emissão da nota fiscal de compra do produto.

A Garantia perderá a Validade quando:

7. Houver remoção e/ou alteração do número de série ou da etiqueta de identificação do produto.
8. O produto for instalado ou utilizado em desacordo com o Manual de Instruções e utilizado para fins diferentes do uso doméstico (uso comercial, laboratorial, industrial, etc.). Também não terão nenhum tipo de cobertura pelas garantias (legal e contratual), indenização e/ou ressarcimento, materiais ou alimentos armazenados no interior do produto utilizado para os fins citados.
9. O produto for ligado em tensão diferente a qual foi destinado.
10. O produto tiver recebido maus tratos, descuidos ou ainda sofrer alterações, modificações ou consertos feitos por pessoas ou entidades não credenciadas pela Electrolux do Brasil S.A.
11. O defeito for causado por acidente ou má utilização do produto pelo Consumidor.

A Garantia concedida pelo Fabricante não cobrirá:

12. Despesas com Instalação do produto.

13. Produtos ou peças danificadas por acidente de transporte ou manuseio, riscos, amassamentos ou atos e efeitos da natureza.

14. O não funcionamento ou falhas decorrentes de problemas de fornecimento de energia elétrica e/ou falta de água no local onde o produto está instalado.

15 Despesas com transporte, peças, materiais e mão de obra para preparação do local onde será instalado o produto (ex. rede elétrica, conexões elétricas e hidráulicas, tomadas, esgoto, alvenaria, aterramento, etc.).

16. Chamadas relacionadas unicamente a orientação de uso constantes no Manual de Instruções ou no próprio produto serão passíveis de cobranças.

Outras disposições:

17. As despesas de deslocamento do Serviço Autorizado, para atendimento de produtos instalados fora do município de sua sede, obedecerão os seguintes critérios:

a) para situações existentes nos primeiros 90 (noventa) dias seguintes à data de emissão da nota fiscal de venda ao Consumidor, as despesas serão suportadas pela fabricante;

b) para situações existentes após o 91º (nonagésimo primeiro) dia seguinte à data da emissão da nota fiscal de venda ao Consumidor, as despesas serão suportadas única e exclusivamente pelo Consumidor.

18. As despesas decorrentes e conseqüentes de instalação de peças que não pertençam ao produto são de responsabilidade única e exclusiva do Consumidor.

19. A Electrolux declara que não há nenhuma outra pessoa física e/ou jurídica habilitada a fazer exceções ou assumir compromissos, em seu nome, referente ao presente certificado de garantia.

20. Este CERTIFICADO DE GARANTIA é válido apenas para produtos vendidos e utilizados no território brasileiro, sendo que qualquer dúvida sobre as disposições do mesmo devem ser esclarecidas pelo manual de instruções, pelo site da fabricante ou pelo Serviço de Atendimento ao Consumidor Electrolux.

21. Para sua comodidade, preserve o MANUAL DE INSTRUÇÕES, CERTIFICADO DE GARANTIA E A NOTA FISCAL DO PRODUTO. Quando necessário, consulte a nossa Rede Nacional de Serviços Autorizados e/ou o Serviço de Atendimento ao Consumidor.

 **Electrolux**



ATENDIMENTO
AO CONSUMIDOR
0800 728 8778



 **Electrolux**

Electrolux do Brasil S.A. - R. Ministro Gabriel Passos, 360 - Fone: 41 3371-7000 - CEP 81520-900
Curitiba - PR - Brasil.

<http://www.electrolux.com.br>