

Mundo Mágico da Barbie

Manual do usuário

◆ Prefácio

Obrigado por escolher o “Mundo Mágico da Barbie”. Este dispositivo eletrônico inclui funções como Diário, Jogos, Troca de Mensagens, Álbum de Fotos, etc. Leia com atenção este manual de instruções antes de usar.

◆ Introdução Geral

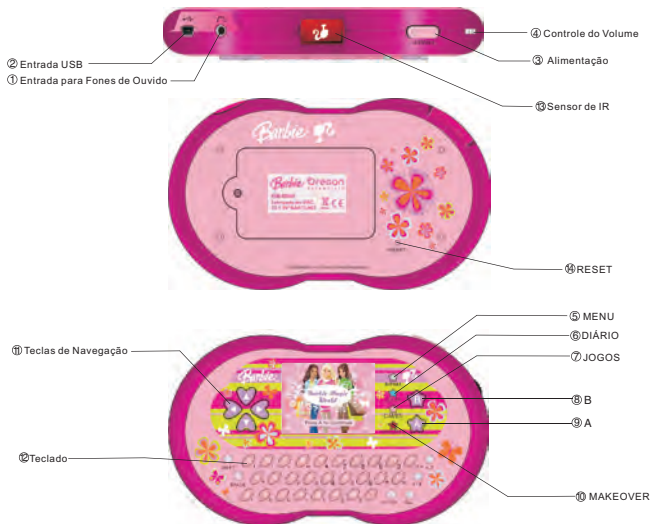
I) Estado da Bateria	2
II) Chave e Instruções para Conexão	3
III) Principais Características	5
IV) Conexão com o Pc	15
V) Instalação e Uso do Software	15
VI) Nota	16

I. Estado da Bateria:

Aviso Sobre a Bateria

- Utilizar 3 baterias AAA.
- Observe as polaridades (+) e (-) dentro do compartimento quando colocar novas baterias.
- Recoloque a tampa da bateria e aperte o parafuso. Jogue fora as baterias usadas de forma segura.
- Se as baterias forem mal usadas, existe a possibilidade de geração de calor, explosão ou vazamento.
- Não misture baterias velhas e novas. Apenas baterias do mesmo tipo ou tipos equivalentes às recomendadas devem ser utilizadas.
- Baterias não-recarregáveis não devem ser recarregadas.
- Baterias recarregáveis devem ser retiradas do brinquedo antes de ser recarregadas (se removíveis).
- Baterias recarregáveis devem ser carregadas apenas sob supervisão de adultos (se removíveis).
- Coloque as baterias na polaridade correta, observando as marcas (+) e (-).
- Os terminais de alimentação não devem ser colocados em curto-circuito.
- Não misture baterias alcalinas, padrão (zinco-carbono) ou recarregáveis (níquel-cádmio).
- Se o brinquedo não for utilizado por um longo período, remova as baterias.

II) Chave & Instruções para Conexão



1. Entrada para Fones de Ouvido

Localizada na parte superior direita do dispositivo. Permite que você insira fones de ouvido e ouça música.

2. Entrada USB

Conecta com o PC.

3. Alimentação

Localizada na parte superior direita do dispositivo. Segure por 1-2 segundos para LIGAR/DESLIGAR.

4. Controle do Volume

Localizado na parte superior direita do dispositivo. Permite que você ajuste o volume do seu Mundo Mágico da Barbie.

5. Tecla MENU

Pressione esta tecla para ir diretamente para o menu principal.

6. Tecla DIÁRIO

Pressione esta tecla para ir diretamente para o menu Diário.

7. Tecla JOGOS

Pressione esta tecla para ir diretamente para o menu Jogos.

8. Botão 'B'

Pressione o botão "B" para cancelar ou voltar para a tela anterior.

9. Botão 'A'

Pressione o botão "A" para selecionar suas opções. Você também pode pressionar "ENTER" para selecionar suas opções.

10. Tecla MAKEOVER

Pressione esta tecla para ir diretamente para a Transformação.

11. Teclas de Navegação

Existem 4 teclas direcionais (teclas de controle de 4 direções) no lado esquerdo da tela. Pressione a tecla apropriada para mover na direção desejada.

12. Teclado

- Tecla ENTER

Utilize a tecla "ENTER" para confirmar sua seleção.

- Botão "SHIFT"

Segure o botão "SHIFT" para inserção de letra maiúscula.

- Botão "DEL"

Pressione o botão "DEL" para remover / apagar o caractere digitado.

- Botão "SYM"

Segure o botão "SYM" e pressione uma tecla para escrever seu caractere alternativo. Os caracteres alternativos estão impressos na esquerda de cada tecla.

- Botão "ALT"

Pressione "ALT" para selecionar um símbolo especial. Por exemplo, se você desejar inserir @, pressione "ALT" + seta para cima para escolher @, e finalmente pressione "A" para confirmar.

Para inserir vogais acentuadas siga a tabela abaixo:

ALT+A=	á	à	ã	â
ALT+E=	é	ê		
ALT+I=	í			
ALT+O=	ó	õ	ô	
ALT+U=	ú	ü		

13. Sensor de IR

O sensor de Infravermelho está no painel vermelho na parte superior do dispositivo. Isto permite que o **Mundo Mágico da Barbie** envie e receba dados importantes sem fio. Nota: Este painel funciona melhor quando não está obstruído e está apontado para outro dispositivo alvo.

14. Botão "RESET"

O botão reset está localizado na parte traseira do dispositivo. Ele está rebaixado para evitar pressionamento acidental. Se tiver algum problema sério, utilize esta tecla como último recurso.

III. Funções Principais:

❖ Menu Principal

-Pressione "A" para entrar



-O menu principal inclui:



- A) Diário
- B) Organizador
- C) Favoritos
- D) Sala de Bate-Papo
- E) Galeria de Fotos
- F) Jogos & Opções

A) DIÁRIO

Inclui "Meu Diário", "Bloco de Notas" e "Calculadora"

- Pressione "A" ou pressione a tecla rápida "DIÁRIO" para entrar

- Pressione "B" para voltar



● MEU DIÁRIO



- 1) Você pode construir um novo diário, navegar nele e apagá-lo.
- 2) Selecione "SALVAR" e pressione "A" para salvar o diário.
- 3) Selecione "EXIBIR" e pressione "A" para navegar no diário.
- 4) Sob o modo "EXIBIR DIÁRIO", pressione A para editar o diário, pressione "DEL" para apagar o diário selecionado.

● BLOCO DE NOTAS



- 1) Você pode construir uma nova nota, navegar nela e apagá-la.
- 2) Selecione "SALVAR" e pressione "A" para salvar as notas.
- 3) Selecione "EXIBIR" e pressione "A" para navegar nas notas.
- 4) Sob o modo "EXIBIR BLOCO DE NOTAS", pressione "A" para editar notas, pressione "DEL" para apagar as notas atuais.

● CALCULADORA



B) ORGANIZADOR:

Inclui "Amigos", "Compromissos", "Lição de Casa", "Calendário"



● AMIGOS


Amigo

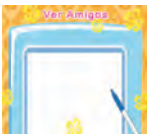
Nome

Numero da Telefone

E-mail

Aniversário

Salvar Exibir



Ver Amigos



Editar Amigos

Nome

Numero da Telefone

E-mail

Aniversário

Salvar Exibir



Apagar Amigo

Apagar

Você deseja apagar esse amigo?

Apagar Cancelar

Você pode incluir um novo amigo, inserir o nome, telefone, e-mail e aniversário

- 1) Selecione "SALVAR" e pressione "A" para salvar amigos.
- 2) Selecione "EXIBIR" e pressione "A" para navegar em amigos.
- 3) Navegue em "EXIBIR" para editar amigos.
- 4) No modo "EXIBIR AMIGOS", pressione "A" para editar amigos, pressione "DEL" para apagar as informações dos amigos.

● COMPROMISSOS


Compromissos

Dia

Mês

Ano

Horas

Salvar Exibir



Ver Compromissos



Editar Compromissos

Dia

Mês

Ano

Horas

Salvar Exibir



Apagar Compromissos

Apagar

Você deseja apagar esse compromisso?

Apagar Cancelar

Você pode incluir um novo compromisso, marcar a hora e escrever informações.

- 1) Selecione "SALVAR" e pressione "A" para salvar notas.
- 2) Selecione "EXIBIR" e pressione "A" para navegar pelas notas.
- 3) Navegue por "EXIBIR" para editar notas.
- 4) No modo "EXIBIR COMPROMISSOS", pressione "A" para editar compromissos, pressione "DEL" para apagar os compromissos atuais.

● LIÇÃO DE CASA


Lição de Casa

Dia

Mês

Ano

Salvar Exibir



Ver Lição de Casa



Editar Lição de Casa

Dia

Mês

Ano

Salvar Exibir



Apagar Lição de Casa

Apagar

Você deseja apagar esse trabalho de casa?

Apagar Cancelar

Você pode incluir um novo registro de lição de casa, marcar a hora e escrever informações.

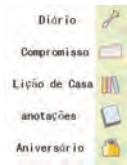
- 1) Selecione "SALVAR" e pressione "A" para salvar trabalho de casa.
- 2) Selecione "EXIBIR" e pressione "A" para navegar nos trabalhos de casa.
- 3) Navegue por "EXIBIR" para editar trabalhos de casa.
- 4) No modo "EXIBIR LIÇÃO DE CASA", pressione "A" para editar lições de casa, pressione "DEL" para apagar as lições de casa atuais.

● CALENDÁRIO



- 1) Você pode verificar seus COMPROMISSOS, seu DIÁRIO, suas ANOTAÇÕES, suas LIÇÕES DE CASA e ANIVERSÁRIOS.
- 2) Escolha pelas teclas de direção, pressione "A" e visualize o registro.

Definição dos ícones:



C) FAVORITOS

Inclui "Transformação", "Guarda-roupa", "Dançar", "Combinar", "Bola de cristal", "Meu Quarto"



● TRANSFORMAÇÃO

- 1) Entre em "Transformação" e selecione "Fazer Novo Modelo" / "Visualizar Modelos Salvos" - Existem 4 garotas e 2 garotos diferentes para sua seleção.
- 2) Escolha um elenco de características e personalidades que você desejar e pressione "A" para confirmar.



3) O jogo "Transformação" inclui:

Para meninas:



:4 tons de pele



:8 estilos e cores de cabelo



:6 cores de olhos



:5 cores de batons



:5 cores de sombra



:2 mechas de cabelo



:6 acessórios de cabelo



:6 modelos de colares



:6 brincos coloridos



:6 modelos de óculos de sol

Para meninos:



:4 tons de pele



:8 estilos e cores de cabelo



:6 cores de olhos



:1 cores diferentes de lábios



:6 modelos de óculos de sol

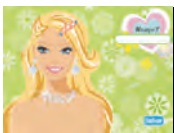


:6 modelos de colares



:2 Brincos com cores diferentes

4) Após terminar, pressione "B" para retornar e salvar o arquivo.



● GUARDA-ROUPA

1) Entre em "Guarda-roupa" e selecione "Fazer Novo Modelo" / "Visualizar Modelos Salvos" - Existem 4 garotas e 2 garotos diferentes para sua seleção.

2) Escolha um elenco de características e personalidades que você desejar e pressione "A" para confirmar.



3) O jogo "Guarda-roupa" inclui:

Para meninas:



:8 modelos de blusas



:8 modelos de calças/saias



: 8 modelos de sapatos



: 8 modelos de bolsas



: 8 modelos de chapéus



Para meninos:



:8 modelos de blusas



:8 modelos de calças/bermudas



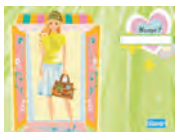
:8 modelos de sapatos




:8 Chapéus com cores diferentes



4) Após terminar, pressione "B" para retornar e salvar o arquivo.



● DANÇAR

1) "Dançar" é um jogo de dança. Pressionando os ícones de direção  no momento em que eles aparecem você dança e se diverte com a Barbie. A velocidade será mais rápida para níveis diferentes.

2) Pressione "MENU" para sair do jogo e voltar para o menu principal.



● COMBINAR

- 1) Insira nomes e aniversários de duas pessoas diferentes que você quer fazer combinar.
- 2) Pressione PRÓXIMO.
- 3) Descubra o quanto eles combinam pela pontuação de 1 a 10.
- 4) O conselho aparecerá no resultado.



● BOLA DE CRISTAL



- 1) Este jogo revela misticamente o que o futuro guarda para você e seus amigos.
- 2) Pressione "A" para iniciar.
- 3) Insira o nome e a data do aniversário.
- 4) Insira uma data futura.
- 5) Espere para sua sorte ser revelada para aquele dia.

● MEU QUARTO

- 1) Pressione "A" para entrar em "Meu Quarto"; você pode decorar o quarto da Barbie com ícones que aparecem na parte inferior da tela.
- 2) Existe um total de 24 ícones colocados em 6 áreas diferentes. Pressione "A" para confirmar os ícones e Pressione "B" para voltar para o menu "Favoritos".



D) SALA DE BATE-PAPO

Você pode enviar e receber mensagens curtas, e modelos de roupas e maquiagem que você criou, para seus amigos através do sensor infravermelho sem fio.



- 1) Pressione "A" para entrar e pressione "B" para voltar para o menu "Sala de Bate-Papo".
- 2) Selecione "Mensagem de Texto" para enviar ou receber informações de texto. Após inserir as informações, pressione a tecla "ENVIAR" e o sinal de status mostrará se o envio teve sucesso ou falhou.
- 3) Selecione "Transformação de face" para enviar ou receber os looks de maquiagem que você criou. A operação é igual à "Mensagem de Texto".
- 4) Selecione "Transformação de roupa" para enviar ou receber os modelos de roupas que você criou. A operação é igual à "Mensagem de Texto".

Mensagem: Esta é a área em que você digita, recebe e exibe suas mensagens.

Enviar: Pressione para enviar a mensagem para a outra unidade.

Receber: Pressione para receber a mensagem da outra unidade.

****** Antes de enviar, certifique-se de que o receptor ligou seu modo de recepção e está pronto para receber. Ambas as unidades de transmissão e recepção devem estar na linha de visão dentro de 30cm.

E) GALERIA DE FOTOS

Você pode baixar 8 fotos do PC para o **Mundo Mágico da Barbie**. Desde que não haja arquivos de foto dentro do dispositivo, você pode pressionar "A" para selecionar a foto que deseja editar.



- 1) Existem 2 molduras diferentes para fotos e 8 ícones diferentes para sua seleção.
- 2) Pressione "PRÓXIMO" para iniciar.

****Observações:**

1. Para melhor ilustração, a resolução das fotos baixadas deve ser de 320 x 240 pixels.
2. Você pode editar a foto aderindo não mais que 8 ícones.

F) JOGOS & OPÇÕES

Inclui “Idiomas”, “Data e Hora”, “Alarme”, “Segredo”, “Jogos”, “Opções”

● IDIOMAS

Entre em “Idioma”; existem dois idiomas para seleção: EUA & BRASIL



● DATA E HORA

Configurar data e hora. A hora está no formato 24 horas.



● ALARME

- Hora: Você pode configurar a hora do alarme no formato 24 horas.

- Tocar: Você pode configurar Desligado/ Uma Vez / Diariamente para um som de alarme específico.

- Toque do Alarme: Você pode configurar Campainha / Macaco / Cuco / Clarim / Galo como toques do alarme.



● SEGREDO

- 1) Você pode configurar uma senha para proteger suas mensagens privadas; você precisa inseri-la quando o Mundo Mágico da Barbie é ligado.
- 2) Se você esquecê-la, pressione "DICA" para entrar na página de pistas. O conteúdo inclui: NOME DE ANIMAIS DE ESTIMAÇÃO / FAVORITO / COR / MELHOR AMIGO / FLORES FAVORITAS / COMIDA FAVORITA. Se sua resposta estiver certa, você pode entrar no jogo; se não, será exibida a mensagem "RESPOSTA ERRADA".



● Jogos

Inclui “Estoura Bolhas”, “Bola de Ferro”, “Sudoku”

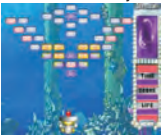
Jogo 1: Estoura Bolhas

Confirme a direção da bola com as 4 teclas de direção, pressione "A" para atirar. O objetivo é atirar em bolas de todas as cores antes que elas entrem no buraco.



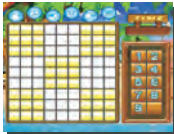
Jogo 2: Bola de Ferro

- 1) Existem 4 cenários diferentes com 12 níveis.
- 2) Pressione as teclas para a esquerda ou para a direita para mover a base. Pressione "A" para atirar a bola. O objetivo é atirar em todos os tijolos.



Jogo 3: Sudoku

- 1) Existem 5 teclas funcionais: completo / voltar / mudar / deletar / sair e 3 níveis: FÁCIL / MÉDIO / DIFÍCIL.
- 2) Mova o cursor para o quadrado em branco e escolha o dígito certo com a tecla de direção. Certifique-se de que cada linha vertical e horizontal está com 1 a 9 dígitos e não é permitido duplicar.



● Opções

- 1) Utilize as teclas para a direita e para a esquerda para ajustar o brilho da tela e pressione "A" para confirmar.
- 2) Após configurar o brilho, você pode pressionar a tecla para baixo para escolher ligar/desligar a música de fundo. Da mesma maneira que o modo brilho, utilize as teclas para a esquerda e para a direita para selecionar ligar ou desligar e pressione "A" para confirmar.



IV) Conexão com o PC:

Existe um conector USB localizado na direita do dispositivo. Ele permite que você conecte ao seu PC utilizando um cabo mini-USB padrão, e permite que você faça backup ou envie todos os arquivos de dados do **Mundo Mágico da Barbie** para seu PC. Ele também permite que você baixe fotos do seu PC para o dispositivo.

V) Instalação e Software:

CD de instalação do Software:

1. Existe um CD, chamado "**PC link Barbie**", incluído dentro da embalagem.
2. Coloque o CD na bandeja do seu PC. O "**PC link Barbie**" aparecerá como uma janela na tela do seu computador. Siga as instruções na caixa da janela clicando primeiro em "concluir" e então "fechar".
3. Agora um ícone de atalho "**PC link Barbie**" aparecerá em seu PC. Dê um clique duplo neste ícone, e a janela do link com o PC aparecerá como abaixo:



4. Após conectar o **Mundo Mágico da Barbie** com seu PC, clique no ícone "Diário" e a janela a seguir aparecerá. Clique em "Backup" para enviar compromissos, amigos, anotações, lições de casa, informações do diário e fotos para o PC. Clique em "Restaurar" para baixar compromissos, amigos, anotações, lições de casa, informações do diário e, fotos para a máquina.

P.S: o arquivo antigo será recuperado pelo novo arquivo após a restauração.



Clique no ícone "Foto" e a janela a seguir será exibida. Você pode arrastar a foto para dentro da janela e então clicar em "Transferir" para baixar a foto para o **Mundo Mágico da Barbie**.



Clique no ícone "Limpar" e a janela a seguir será exibida. Clique em "Limpar" para apagar todas as informações da máquina.



Clique no ícone "Desconectar" para sair e desplugar a máquina.

Nota :

1. Não exponha a unidade a calor e frio extremos. A Tela de Cristal Líquido (LCD) pode ficar mais lenta ou pode não funcionar quando a temperatura está baixa.
2. O LCD se deteriorará em temperatura alta.
3. Nunca dobre ou torça a unidade. Um dobramento anormal pode danificar a estrutura e integridade da unidade.
4. Não pressione as teclas com caneta, lápis, ou outros objetos agudos.
5. Para limpar seu **Mundo Mágico da Barbie**, passe um pano macio. Quando necessário você pode limpar o exterior apenas com um pano macio umedecido em uma solução fraca de um detergente suave e neutro com água.
6. Preste especial atenção quando limpar a tela. Esfregue levemente sua superfície com um tecido bem macio. Evite tocar na tela com os dedos.
7. O **PC link Barbie** funcionará apenas com Windows /2000 / XP e Vista. Instale o "dotnetfx" do sistema antes do **PC link Barbie**, quando instalar o "dotnetfx" dê um clique duplo no ícone e siga as instruções, Instale SP3 ou SP4 sob do Windows 2000.
8. Em nenhum evento o fabricante e/ou fornecedor será responsável por quaisquer danos diretos ou indiretos devido a perda de dados ou a qualquer outra causa resultante do uso desta unidade, incluindo, mas limitado a danos incidentais ou conseqüentes, perdas de lucro, etc.

9. **RESET:** Localize o botão reset na traseira da unidade. Insira uma ponta de caneta esferográfica no orifício e segure por cerca de 1 segundo. Então, ligue novamente pressionando e segurando o botãoligar/desligar.
10. Nota: quando todos os dados forem apagados, você precisará reconfigurar a hora, data e todas as outras informações que você desejar.
11. Quando o LCD piscar, a bateria está muito fraca; troque-a.
12. Não sujeite a unidade a força, choque, poeira, temperatura ou umidade excessivos.
13. Não cubra os orifícios de ventilação com quaisquer itens como jornais, cortinas, etc.
14. Não submerja a unidade em água. Se derramar líquido sobre ela, seque imediatamente com um pano macio e sem fiapos.
15. Não mexa nos componentes internos da unidade. Isto invalida a garantia.
16. Utilize apenas baterias novas. Não misture baterias velhas com novas.
17. As imagens exibidas neste manual podem diferir da exibição real.
18. Quando descartar este produto, assegure-se de que ele seja coletado separadamente para tratamento especial.
19. A colocação deste produto sobre certos tipos de madeira pode resultar em danos a seu acabamento, pelo qual a Oregon Scientific não será responsável. Consulte as instruções do fabricante para informações.
20. O conteúdo deste manual não pode ser reproduzido sem a permissão do fabricante.
21. Não descarte baterias usadas como lixo municipal não separado. É necessária a coleta deste lixo separadamente para tratamento especial.
22. Observe que algumas unidades são equipadas com uma faixa de segurança da bateria. Remova a faixa do compartimento da bateria antes de utilizar pela primeira vez.
23. As especificações técnicas para este produto e o conteúdo do manual do usuário estão sujeitos a alterações sem aviso.

Keyboard Input Table:

LETTER	INPUT	LETTER	INPUT	LETTER	INPUT
A	SHIFT+A	a	A	á	ALT+A
B	SHIFT+B	b	B		
C	SHIFT+C	c	C		
		ç	SYM+C		
D	SHIFT+D	d	D		
E	SHIFT+E	e	E	é	ALT+E
F	SHIFT+F	f	F		
G	SHIFT+G	g	G		
H	SHIFT+H	h	H		
I	SHIFT+I	i	I	í	ALT+I
J	SHIFT+J	j	J		
K	SHIFT+K	k	K		
L	SHIFT+L	l	L		
M	SHIFT+M	m	M		
N	SHIFT+N	n	N		
O	SHIFT+O	o	O	ó	ALT+O
P	SHIFT+P	p	P		
Q	SHIFT+Q	q	Q		
R	SHIFT+R	r	R		
S	SHIFT+S	s	S		
T	SHIFT+T	t	T		
U	SHIFT+U	u	U	ú	ALT+U
V	SHIFT+V	v	V		
W	SHIFT+W	w	W		
X	SHIFT+X	x	X		
Y	SHIFT+Y	y	Y		
Z	SHIFT+Z	z	Z		

LETTER	INPUT	LETTER	INPUT	LETTER	INPUT
à	ALT+A	â	ALT+A	ã	ALT+A
ê	ALT+E				
õ	ALT+O	ö	ALT+O		
ü	ALT+U				

Vocabulary - Punctuation

LETTER	INPUT		LETTER	INPUT		LETTER	INPUT
.	.		1	SYM+B		X	SYM+F
;	ALT		2	SYM+N		-	SYM+R
@	ALT		3	SYM+M		+	SYM+T
#	ALT		4	SYM+G		=	SYM+L
%	ALT		5	SYM+H		÷	SYM+D
(ALT		6	SYM+J		~	SYM+V
)	ALT		7	SYM+Y			
_	ALT		8	SYM+U			
"	ALT		9	SYM+I			
\	ALT		0	SYM+O			
/	ALT		'	SYM+Q			
<	ALT		C/CE	SYM+P			
>	ALT		±	SYM+K			
&	ALT		; B	SYM+Z			
*	ALT		^	SYM+X			
\$	ALT		!	SYM+W			
5 Funny Faces	ALT		?	SYM+A			
			:	SYM+E			
			,	SYM+S			

Remarks: Pls note the symbol at "ALT" keys will not be shown at Matchmaker, Makveover, Dressing & Fortuneteller.