

# ***PenTV Digital*** ***ISDB-T<sub>B</sub>***

**Manual do Usuário**

**Copyright**

© 2007, NewSoft Technology Corp. É vedado a reprodução parcial ou total deste documento sem a permissão por escrito da NewSoft Technology Corp. (NewSoft)

Todas as imagens e arquivos eletrônicos incluídos nos materiais de documentação e distribuição são protegidos por direitos autorais de seus respectivos fotógrafos e não poderão ser copiados ou reproduzidos de forma alguma.

**Trademarks**

Windows XP é uma marca registrada da Microsoft Corporation.

Pentium é uma marca registrada da Intel Corporation.

Todas as outras marcas são propriedades de seus respectivos donos.

# CONTEÚDO

<b>1</b>	<b><i>Introdução ao Presto! PVR</i></b> .....	<b>1</b>
	Requisitos do Sistema .....	1
	Características .....	2
<b>2</b>	<b><i>Usando seu Produto</i></b> .....	<b>3</b>
	Instalando Presto! PVR .....	3
	Sintonizando Canais.....	3
	Selecionando um Canal .....	5
	Gravando um Programa .....	6
	Agendando a Gravação .....	6
	Alterando uma Gravação Agendada .....	7
	Tarefa .....	8
	Tempo.....	8
	Usando o Guia Eletrônico de Programação (EPG) .....	8
	Pausa ao Vivo (Time Shifting) .....	8
	Ajuste de Volume.....	10
	Captura de Imagens.....	10
<b>3</b>	<b><i>Menus e Ajustes</i></b> .....	<b>11</b>
	Painel de Controle .....	11
	Menu .....	12
	Configurações.....	13
	Dispositivo .....	14
	Canal .....	15
	Video .....	16
	Gravar .....	17
	Programação .....	18
	Skin .....	19
	Atualizações (Live Update).....	20
	Histórico .....	21
	Funções da Barra de Tarefas.....	22
	Teclas de Atalhos .....	22
<b>4</b>	<b><i>Anexo</i></b> .....	<b>23</b>
	Perguntas Frequentes .....	23
	Troubleshooting.....	24
	Glossário .....	25
<b>5</b>	<b><i>Garantia</i></b> .....	<b>26</b>

# 1

## **Introdução ao Presto! PVR**

Presto! PVR é um programa que em conjunto com seu PenTV Digital torna seu computador um centro de multimídia. Ele permite que você assista a seus programas favoritos de TV, com a conveniência de um VCR sem a necessidade de rebobinar a fita. Seguem os requisitos e as características do programa.

- [Requisitos do sistema](#)
- [Características](#)

### ***Requisitos do Sistema***

- O perfeito funcionamento do PenTV Digital está condicionado à existência de um sinal de TV Digital com qualidade e potência suficiente, transmitido pelas emissoras
- Microsoft Windows XP ou Windows Vista. Processador de 800 MHz (Recomendado Pentium 4, 2.0 GHz).
- Mínimo de 256 MB RAM (Recomendado 512 MB).
- 35MB de espaço livre no HD para a instalação do programa e 200 MB de espaço livre para o funcionamento do programa.
- Placa de Vídeo com DirectX 9.0 e 16-bit high color ou maior com resolução mínimo de 800 x 600 pixels (1024 x 768 pixels recomendado).
- DirectX 9.0 ou superior.
- Placa de som compatível com Windows e alto falantes.

## **Características**

- Gravação de programas no HD para visualização posterior.
- Agendamento de gravações.
- Pausa ao vivo permite que você pause um programa ao vivo para atender a campainha ou fazer um sanduíche e em seguida continuar a assistir o programa sem perder nada. Você pode também pular partes do programa clicando na teclas avançar/retroceder ou arrastando o cursor no painel principal.
- Utilize a função EPG (Guia Eletrônico de Programação) para visualizar o guia de programação do canal a adiciona os programas à lista de agendamento de gravações com um simples clique.
- Reproduz com facilidade os programas já gravados. Você pode avançar, retroceder ou pular partes do vídeo, simplesmente consultando a seção de Históricos.
- Assista vídeos na tela com tamanho ajustável. Selecione o tamanho ou mantenha o tamanho original. Ajuste o brilho e cor. A janela se altera conforme os ajustes são realizados
- Selecione múltiplos áudios (SAP) desde que a emissora disponibilize este serviço.
- Fotografe as suas telas favoritas.
- Utilize a tecla do Chefe para esconder rapidamente o programa. Isto faz com que o Presto! PVR se reduza a um ícone na barra de ferramentas.
- Utilize o recurso de Navegação de canais em uma janela própria. Reproduza qualquer programa clicando duas vezes no canal desejado.

## 2 Usando seu Produto

O programa Presto! PVR é de fácil utilização e fornece funções úteis tais como: tela cheia, seleção de canais, gravação, configurações e ajuda. Abaixo seguem as explicações de como proceder com as funções mais básicas.

- [Instalação do Presto! PVR](#)
- [Sintonizando Canais](#)
- [Selecionando um Canal](#)
- [Gravando um Programa](#)
- [Agendando a Gravação](#)
- [Pausa Ao Vivo](#)
- [Ajuste de Volume](#)
- [Captura de Imagens](#)


### ***Instalando Presto! PVR***

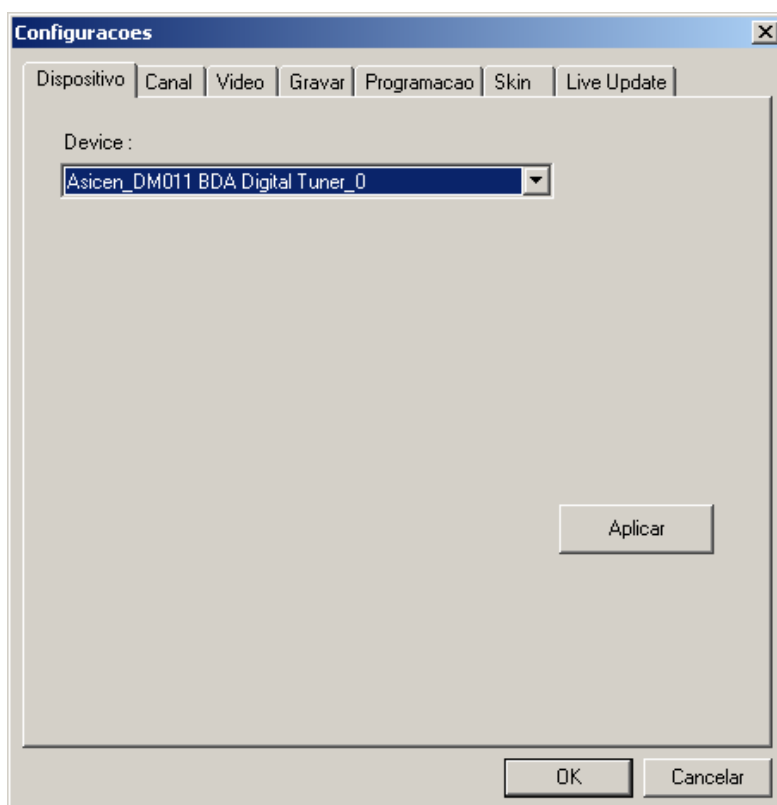
Antes de iniciar, certifique que a antena esta conectada ao seu 'PenTV Digital' e o mesmo à porta USB do seu computador. Insira o CD Presto! PVR no seu computador e siga as instruções de instalação. Após a instalação, o programa abrirá, selecione o produto. Em seguida será aberta uma caixa de diálogo que permite procurar os canais disponíveis na sua região ou inserir uma lista pré-programada.

Clique no ícone para iniciar o programa Presto! PVR.

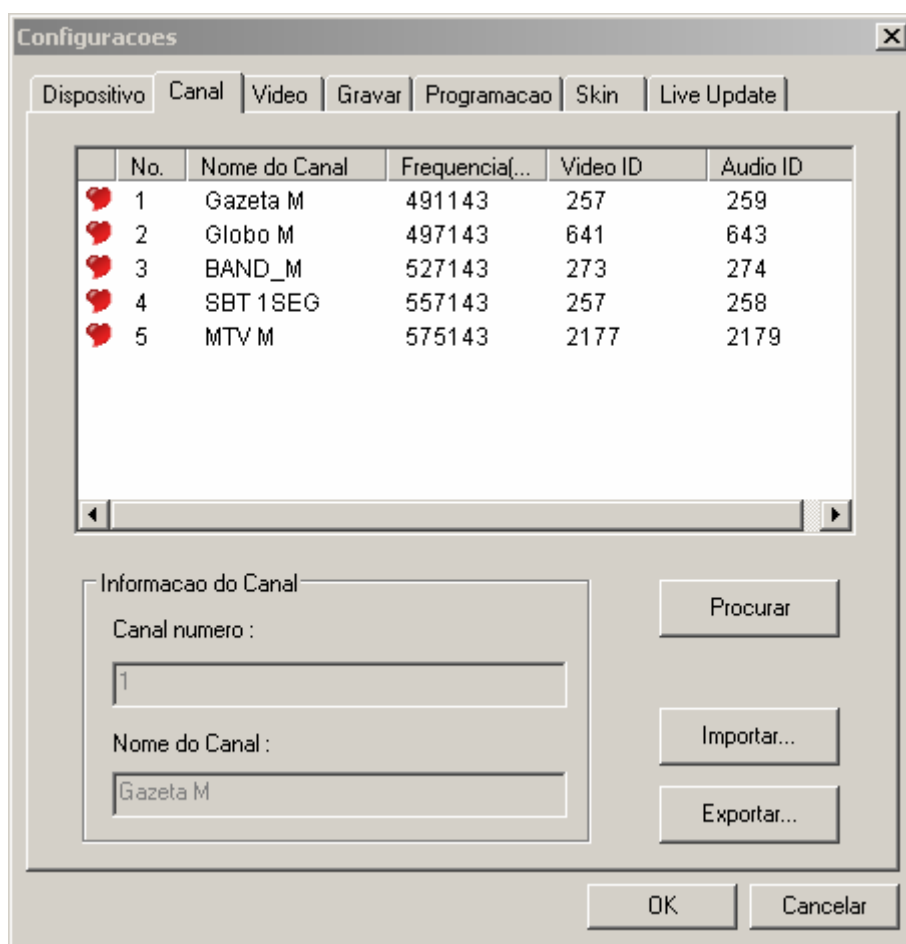
### ***Sintonizando Canais***

Para sintonizar um canal através da rede, favor conecte o aparelho Presto! PVR e configure o corretamente.

1. Clique no  para abrir a caixa de diálogo **Configurações**, em seguida clique em **Dispositivo**.
2. Selecione um aparelho da lista de **Dispositivos**.







3. Clique em **Canal** na caixa de **Configurações** e realize um dos dois procedimentos conforme abaixo:
  - Clique em **Procurar** para sintonizar canais. Ao localizar um canal, este é incluso na lista de canais. No termino você pode selecionar um canal e alterar seu nome.
  - Importar e exportar uma lista de canais. Utilizando esta função, não será necessário realizar a procura de canais ao utilizar o Presto! PVR em computadores diferentes.



 *Selecione o coração vermelho  ao lado do canal para torná-lo um canal favorito. Limpe o coração  para remover o mesmo da lista.*

4. Clique em OK para fechar a caixa de dialogo **Configurações** e assista TV.

### **Selecionando um Canal**


Após a instalação do Presto! PVR e a memorização dos canais, clique em  e selecione um canal da lista. Clique  ou  para trocar de canal, e  para retornar ao último canal visualizado.






Outra forma de seleção da lista de canais, clique com o botão direito na tela e selecione a opção **Navegar Canais** no menu. Um mosaico com os canais aparecerá. Para selecionar um canal clique duas vezes no canal desejado. Clique **Esc** para retornar à programação.

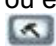
## Gravando um Programa

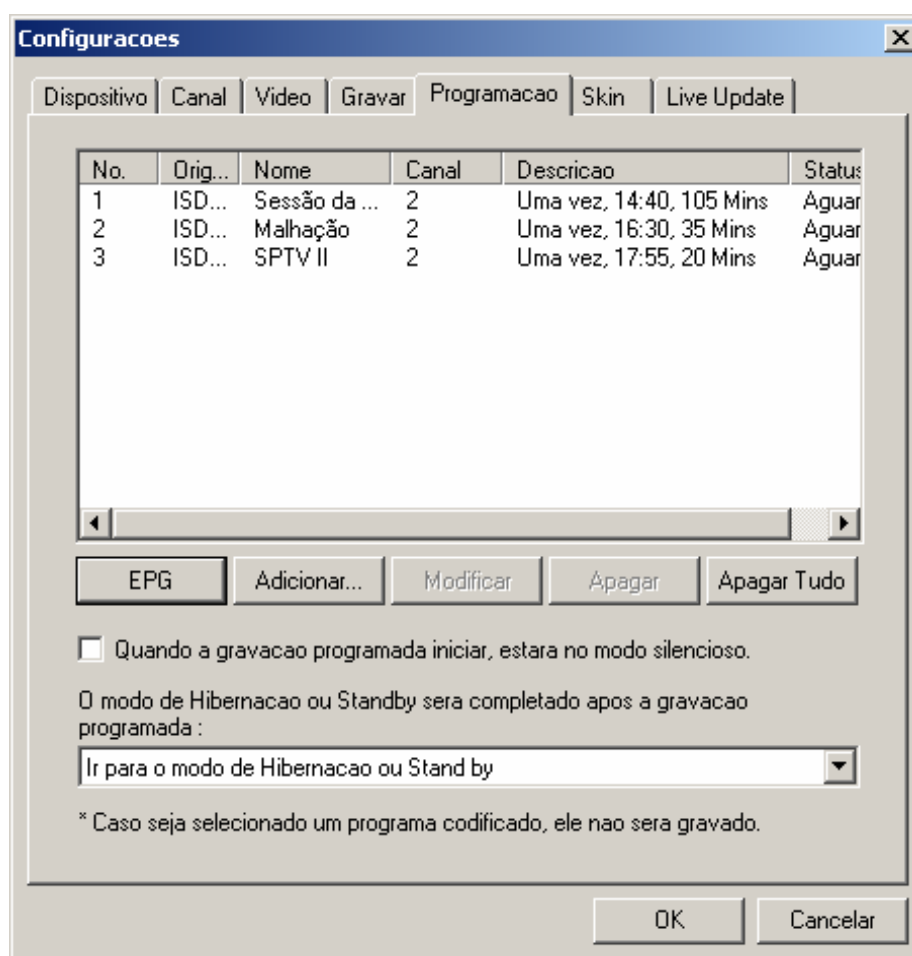
Para gravar uma programação, clique no  para iniciar a gravação, e o programa gravado será salvo em uma pasta específica configurada na caixa de diálogo Configurações em **Gravar**.

Para parar a gravação clique no , e a tela retornará a programação normal.

 *Ao gravar você pode alterar o tamanho da tela mas não poderá mudar de canal ou fechar o programa.*

## Agendando a Gravação

Você pode adicionar, modificar, ou excluir itens para gravação futura. Para isso, abra a caixa de **Configurações** clicando em  e selecione **Programação**.



- Clique em Adicionar... para programar gravações adicionais, ou clique Modificar para alterar o agendamento selecionado. Clique Apagar para cancelar uma gravação selecionada, ou Apagar Tudo para cancelar a lista toda.
- Clique EPG para receber uma lista ao vivo da programação.
- Caso queira utilizar o modo silencioso durante a gravação, selecione Quando uma gravação programada iniciar, estará no silencioso.
- Você pode selecionar a ação que deve ser tomada no término da gravação através da lista em O modo de Hibernação ou Standby será completado após a gravação programada:

Para maiores informações:

- [Alterando Uma Gravação Agendada](#)
- [Usando Guia Eletrônico de Programação \(EPG\)](#)

## Alterando uma Gravação Agendada

Clicando em **Adicionar...** ou **Modificar** em **Programação**, a janela **Schedule Settings** abrirá. Existem duas seções —**Tarefa** e **Tempo**.

The image shows a 'Schedule Settings' dialog box with two main sections: 'Tarefas' and 'Tempo'. In the 'Tarefas' section, there is a text field for 'Nome da Tarefa' containing 'Nova tarefa' and a dropdown menu for 'Canal' showing '2. Globo M'. The 'Tempo' section contains a dropdown for 'Tipo' set to 'Uma vez', a date picker for 'Data de Início' set to '2007-11-21', a time picker for 'Hora de Início' set to '13:04', and a spinner for 'Duração' set to '30' with 'Min' next to it. At the bottom are 'OK' and 'Cancel' buttons.

- [Tarefa](#)
- [Tempo](#)

## Tarefa

**Nome da Tarefa:** Nomeia a sessão de gravação ou utiliza o padrão.

**Canal:** Selecione da lista de canais o canal desejado.

## Tempo

**Tipo:** Você pode gravar o programa selecionado **Uma vez, Diariamente, Domingo, Segunda, Terça, Quarta, Quinta, Sexta, Sábado, Segunda a Sexta, Segunda a Sábado, ou Sábado a Domingo.**

**Data de Início:** Esta opção está disponível apenas quando você selecionou **Uma Vez** no campo **Tipo**. Selecione o dia para iniciar a gravação.

**Hora de Início:** Selecione o horário inicial da gravação na data selecionada.

**Duração:** Indique a duração da gravação. A gravação parará no final do período especificado.



- (1) Caso uma tarefa pré-programada surgir durante uma gravação, a tarefa atual será terminada e a tarefa programada será realizada.*
- (2) Caso você programou tarefas em horários que se sobrepõem, você receberá um aviso após clicar no **OK**. Presto! PVR não pode gravar mais do que um programa por vez.*






## Usando o Guia Eletrônico de Programação (EPG)

Na caixa de **Canal** clique em  e selecione o canal desejado.

Selecione o programa que deseja gravar, e em seguida clique **Adicionar na Programação**. O programa será acrescentado à lista de Tarefas. Clique em **Atualizar** para certificar-se de que o EPG está atualizado.

## Pausa ao Vivo (Time Shifting)

Pausa ao Vivo (Time shifting) significa que, enquanto você assiste o grande jogo, você pode pressionar a tecla pause e se ausentar para buscar mais pipoca sem perder nada do jogo. Ao retornar pressione a tecla play e você continuará a assistir o jogo do ponto da onde parou. As ilustrações abaixo mostram as mudanças nos botões durante a Pausa ao Vivo.

- Clique no  para preparar a gravação durante a pausa ao vivo. Veja ilustração 1.
- Quando o botão muda para , clique para iniciar a Pausa ao Vivo. Você também pode continuar a assistir o programa do ponto da pausa através deste botão. Veja ilustração 2.
- Durante a Pausa ao Vivo você pode adiantar e retroceder partes do programa clicando em  ou . Você pode também mover a bola amarela  para a direita e esquerda para pular partes do programa. Veja ilustração 3.



- Clique  para pausar. A tela congelará, mas a gravação continuará. Veja ilustração 3.
- Clique  para parar a Pausa ao Vivo e retornar à programação ao vivo. Veja ilustração 3.



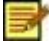

Ilustração 1



Ilustração 2



Ilustração 3

-  Ao pausar a **Pausa ao Vivo**, você pode trocar o tamanho da tela, ajustar o volume e ligar e desligar o closed caption. Porém, você não pode mudar de canal, ajustar as configurações ou fechar o programa.
-  Quando closed caption esta disponível, você poderá ligar e desligar durante a **Pausa ao Vivo**.

## ***Ajuste de Volume***



Utilize as teclas + e – para aumentar e diminuir o volume. O indicador mostrará as mudanças. Clicando no botão do alto falante, você liga e desliga o som.

## ***Captura de Imagens***

Utilize CTRL+Alt+S para captura a imagem que está na tela naquele momento. As imagens serão salvas na pasta de arquivos. Você pode alterar o formato dos arquivos em **Configurações / Gravar**.

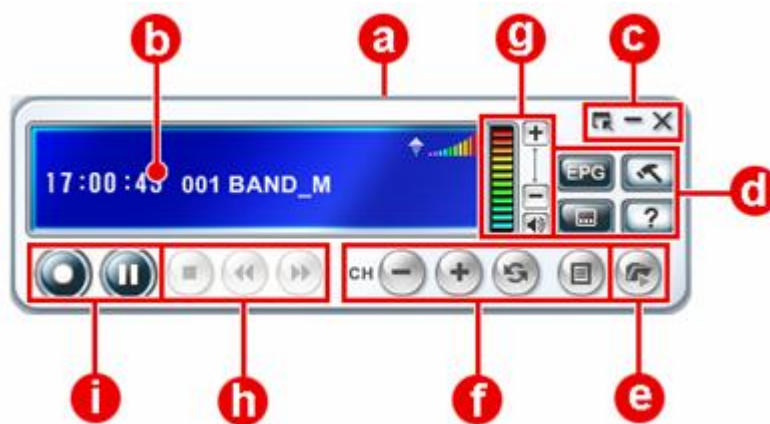
### 3 **Menus e Ajustes**


Presto! PVR é muito simples de usar. Existem somente alguns menus e configurações que você precisa fazer como segue:

- [Painel de controle](#)
- [Menu na tela](#)
- [Configurações](#)
- [Histórico](#)
- [Comandos das Tarefas](#)
- [Teclas de atalhos](#)

#### ***Painel de Controle***

O Painel e Controle do Presto! PVR é compacto e simples de usar. Abaixo temos a visualização do mesmo com os botões e as telas.



<p><b>a</b></p>	<p>Na parte superior do display azul, a condição do programa (gravando ou reproduzindo) assim como a qualidade do vídeo, será mostrado.</p> <p> <i>A condição do programa aparecerá somente quando houver gravação ou reprodução de um programa..</i></p>
<p><b>b</b></p>	<p>Mostra o relógio, o número e o nome do canal sintonizado.</p>
<p><b>c</b></p>	<p>Botões de controle do visualizador, Tela cheia, Minimizar e Fechar respectivamente.</p>
<p><b>d</b></p>	<p>Botões com funções especiais: EPG, Configurações, Closed Caption e Ajuda respectivamente.</p>
<p><b>e</b></p>	<p>Verificação de programas já gravados.</p>
<p><b>f</b></p>	<p>Botões para escolha dos canais de TV. Você poderá ir para cima ou para baixo com as teclas + / -, voltar ao canal anterior ou escolher o canal a partir de uma lista respectivamente.</p>
<p><b>g</b></p>	<p>Controle de Volume permite aumentar / diminuir assim como deixar Mudo, o indicador mostra o nível do volume ajustado.</p>
<p><b>h</b></p>	<p>Os botões de programa são usados para avanço, retrocesso ou parada do deslocamento de tempo ou gravação. Estarão disponíveis a partir de operações de gravação ou de deslocamento de tempo ou após escolha de um programa gravado da lista Histórico.</p>
<p><b>i</b></p>	<p>Botões usados para gravação ou Pausa ao Vivo.</p>

## Menu

Se você acionar o botão direito do mouse sobre a imagem você verá o menu abaixo. Isto proporcionará controle rápido sobre a forma como você assiste seu programa.



**Formato da Tela:** seleciona a relação altura x largura da tela. Você pode escolher entre:

**Formato Original (16:9), Formato Livre ou 4:3.** Escolhendo o **Formato Livre** você poderá distorcer a imagem arrastando o canto inferior direito. Se você escolher **Formato Original**, a proporção não mudará quando você redimensionar a imagem.

**Size:** Selecione para escolher o tamanho do display ou para restaurar o tamanho original.

**Tela Cheia:** Selecione para ver a imagem na tela inteira. Pressione ESC para restaurar o tamanho anterior da imagem.

**Sound:** Se o programa tiver múltiplos canais de áudio, você poderá selecioná-los aqui.

**Mudo:** Selecione para ligar / desligar o áudio.

**EPG:** Selecione para visualizar a grade de programação da emissora.

Obs. A transmissão dessa informação é de responsabilidade da emissora.

**Closed Caption:** Selecione para ligar / desligar o recurso 'closed caption'.


Obs. A transmissão dessa informação é de responsabilidade da emissora.

**Navegador Canais :** Selecione para visualizar os canais de TV em pequenas janelas na tela. A tela mostrará quadros não superpostos das emissoras de TV. Se desejar uma específica é só selecionar utilizando o mouse.

**Sair:** Selecione para sair do programa.

**Sobre Presto! PVR...:** Selecione para visualizar a versão do programa.

## Configurações

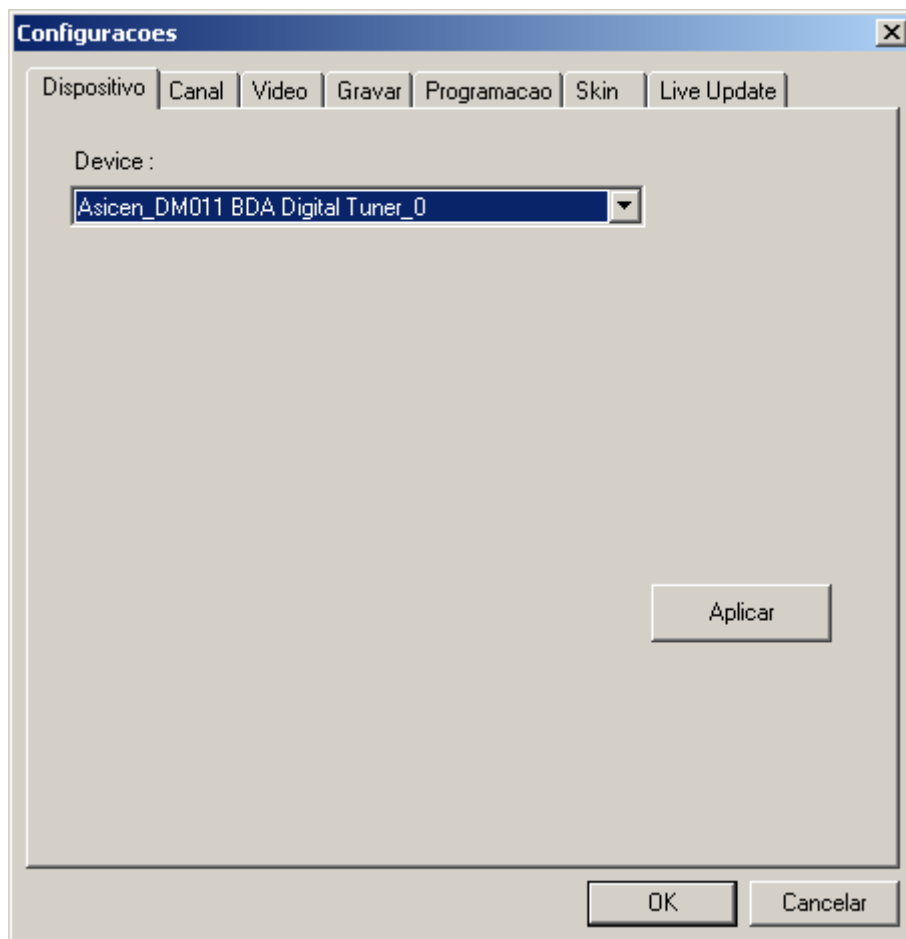
Selecione  para ver as opções de Configurações para personalizar seu programa Presto! PVR.

- [Dispositivo](#)
- [Canal](#)
- [Video](#)
- [Gravar](#)
- [Programação](#)
- [Skin](#)
- [Live Update](#)



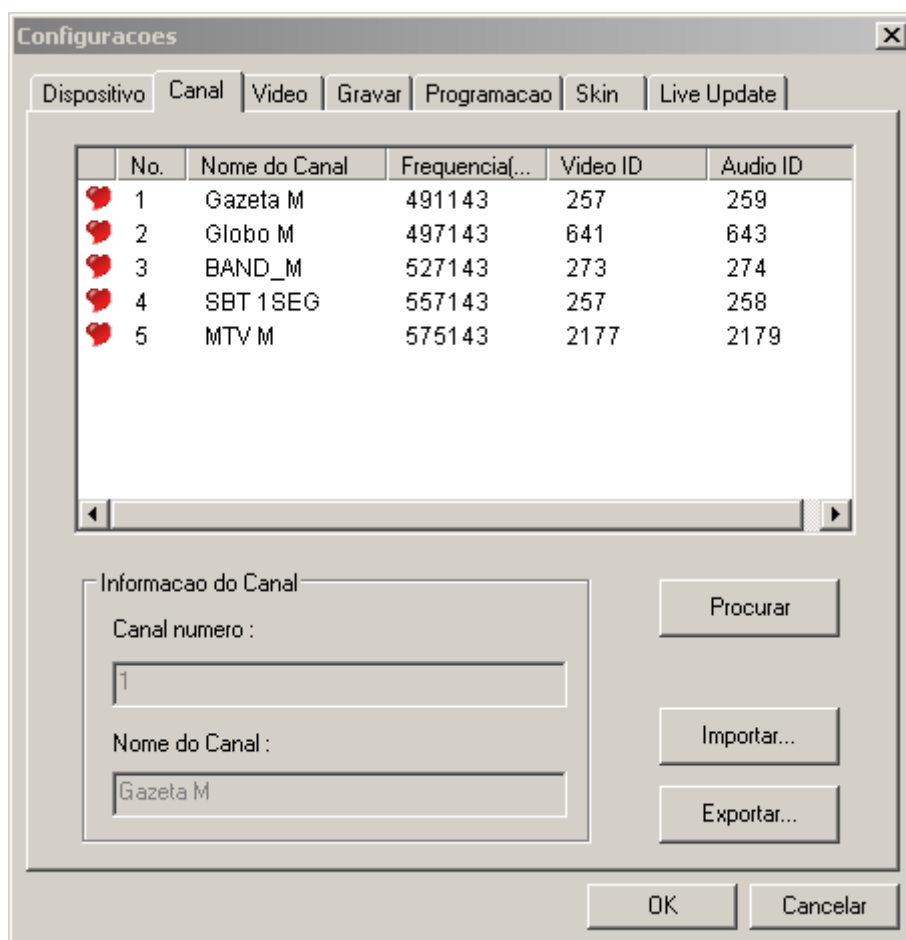
## Dispositivo



Na tela Dispositivo, você pode selecionar como controlar o produto Presto! PVR. Os produtos Presto! PVR são listados:



## Canal

Você pode verificar os canais e TV disponíveis.



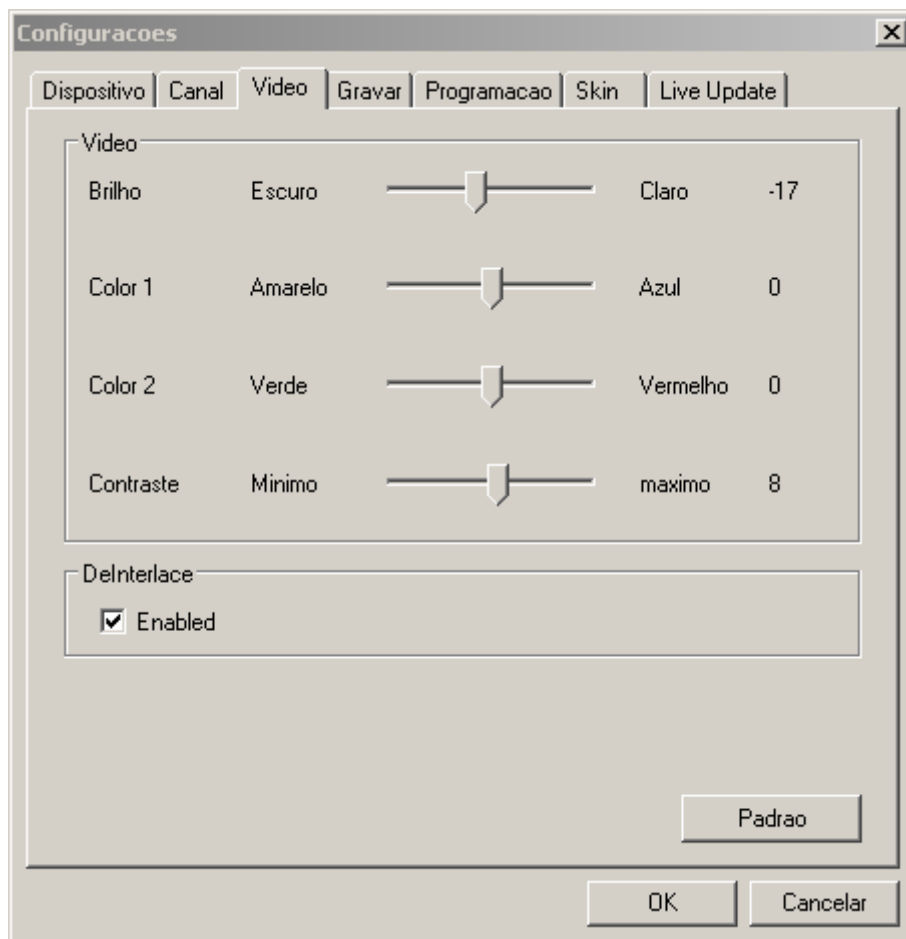
**Procurar:** Selecione para sintonizar automaticamente todos os canais da sua região. Ao terminar a programação uma lista, com todos os canais sintonizados, será mostrada com o símbolo  na frente. Apague o 'coração'  para remover o canal da sua lista. Assim ele não aparecerá na lista de canais e não será sintonizado quando mudar os canais.

**Exportar/Importar:** Você poderá usar estas duas funções para importar ou exportar canais do arquivo lista assim você não precisará fazer nova procura automática quando usar outro computador.

**Informação do Canal:** Você poderá digitar ou editar o nome de cada canal. Escreva o nome que o ajude a lembrar o tipo de programa que a emissora apresenta, por exemplo.

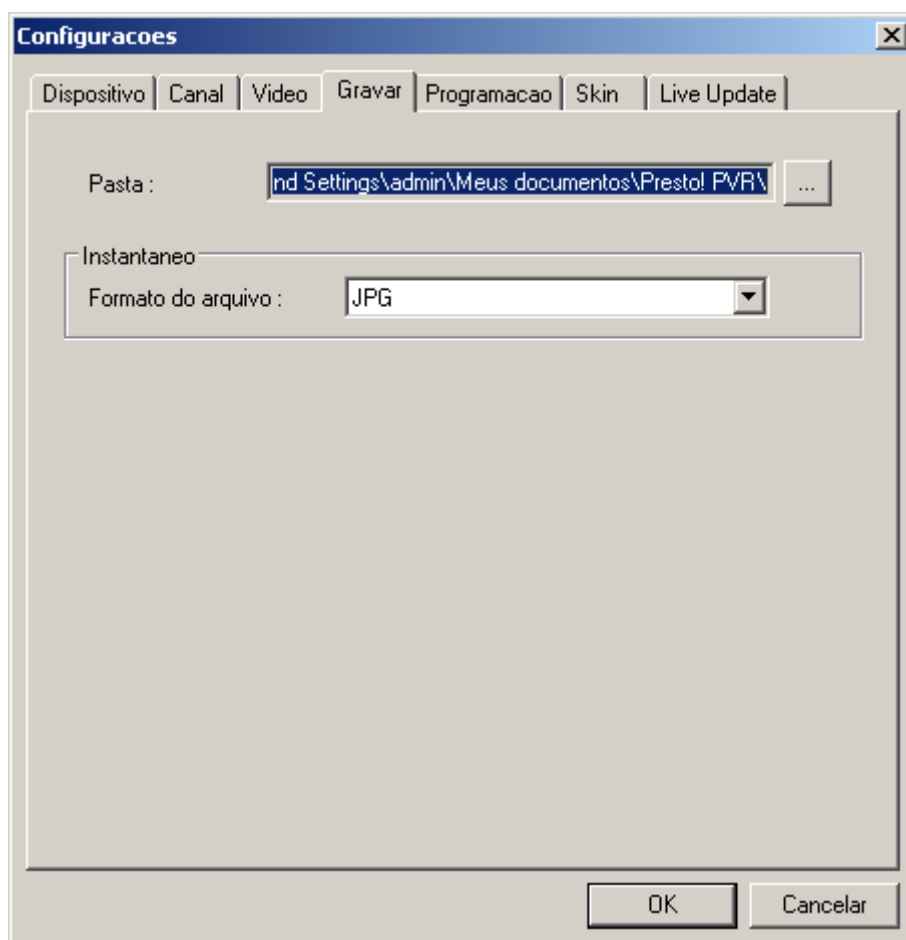
## Video

Na tela **Video**, você poderá ajustar o brilho e a cor da imagem. Habilite a função **DeInterlace** para prevenir que linhas de retraço apareçam no vídeo.



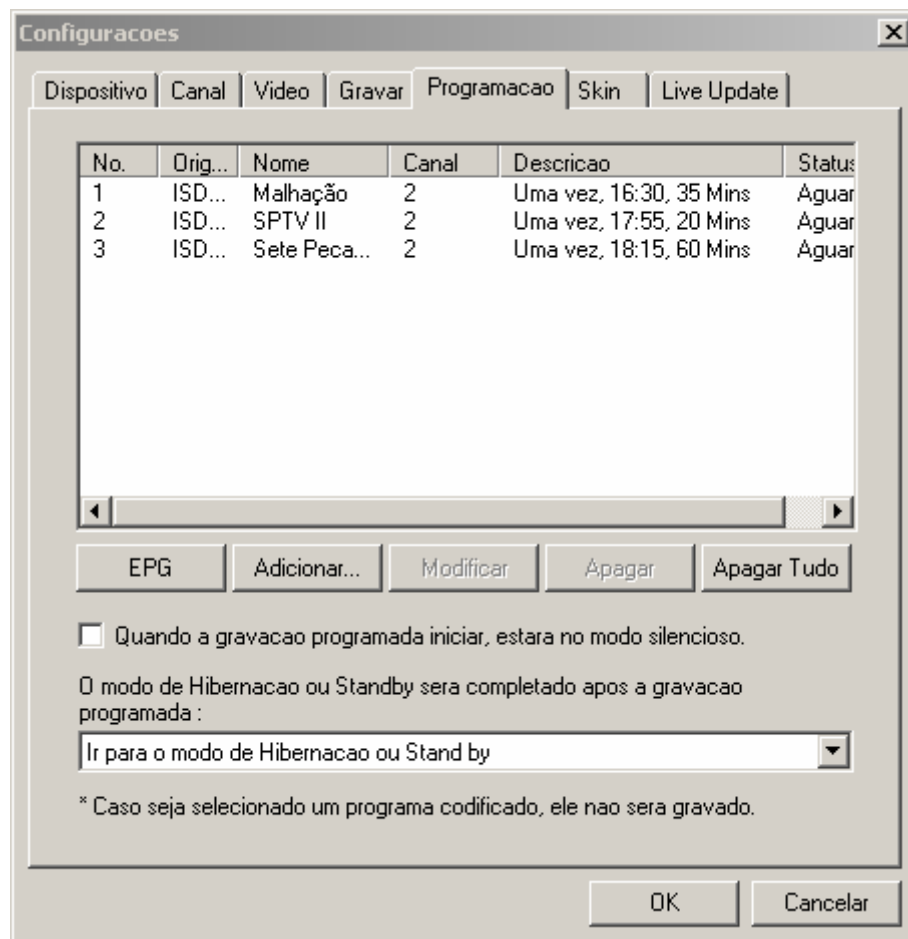
## Gravar

Esta tela permitirá a seleção do local de armazenagem da gravação. Você poderá ainda mudar o formato dos arquivos (JPG, PNG e BMP) para salvar as fotos na seção Fotos.



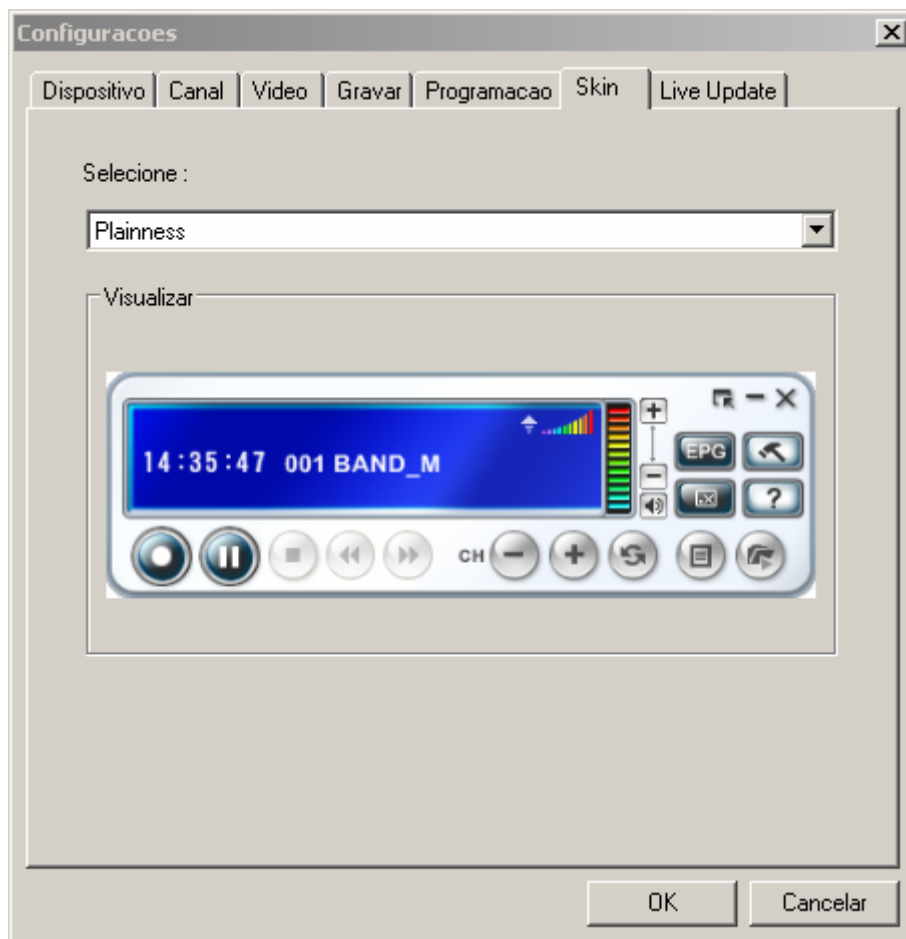
## Programação

A tela de Programação mostra a lista de programas selecionadas para gravação futura. Para obter maiores informações, veja [Agendando a Gravação](#).



## Skin

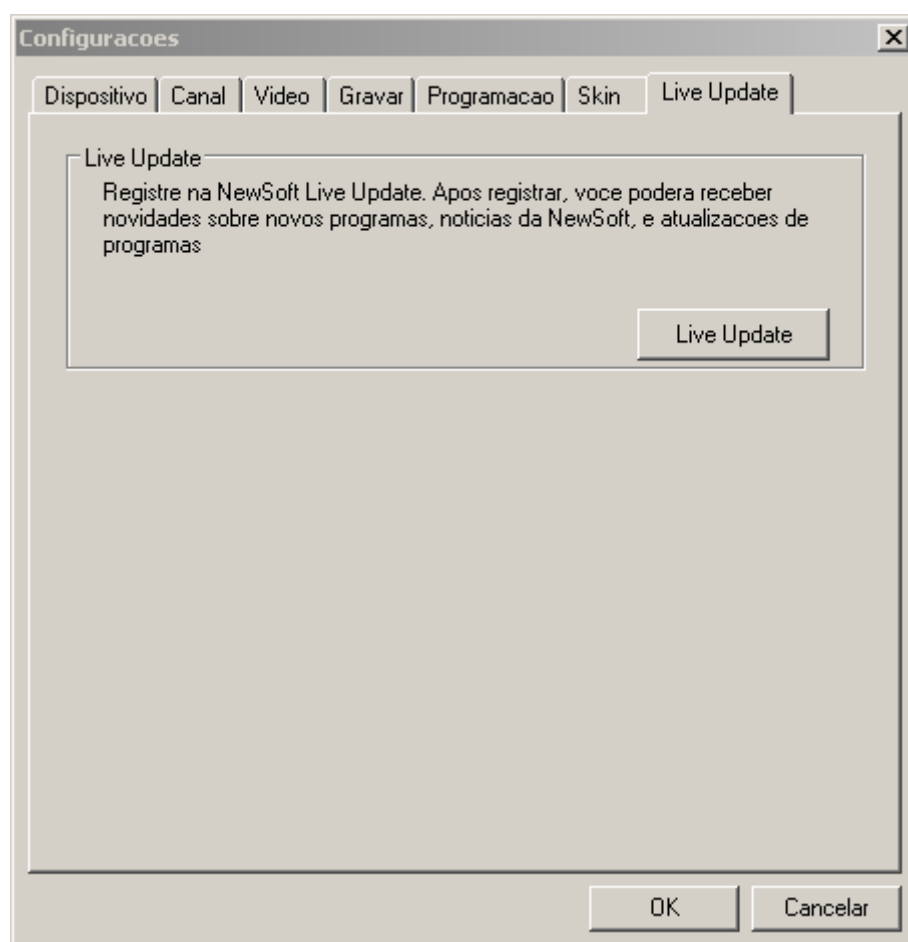
Aqui você pode selecionar a aparência do painel. Selecione uma aparência diferente na lista em **Selecione** e verifique a aparência na janela visualizar. Clique em **OK** para aceitar.




*Este recurso não está disponível em todas as versão de software.*

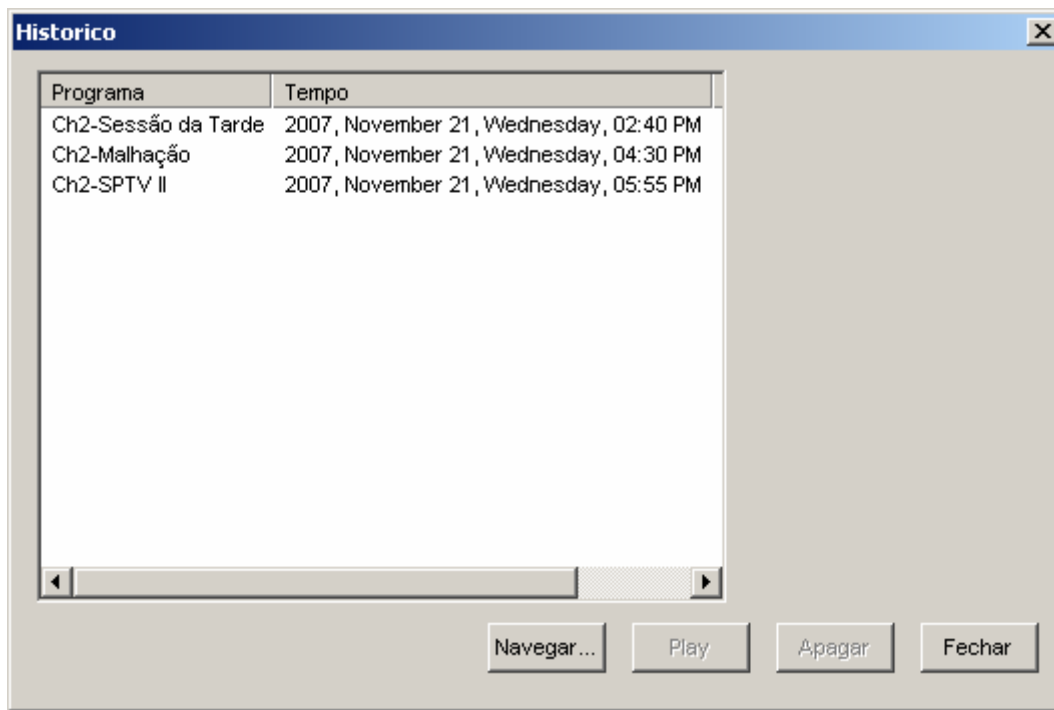
## Atualizações (Live Update)

Este recurso permite atualizar o software conforme novas versões são disponibilizadas.



## Histórico

Clique em  para visualizar o programa gravado, a lista esta por data de gravação sendo as gravações mais recentes no início da lista.




- Clique em Navegar para abrir a caixa de diálogo e selecionar um vídeo para reproduzir.
- Clique em Play para assistir o programa selecionado.
- Clique em Apagar para excluir o programa do HD.
- Clique em Fechar para fechar a caixa de diálogo Histórico.

 Na caixa de diálogo de **Histórico**, o Presto! PVR mostrará imagens em miniatura mas não mostrará vídeos.

 Você pode avançar e retroceder através das teclas  e , ou arrastando a bola .



## Funções da Barra de Tarefas

Após a instalação do Presto! PVR no seu sistema, o ícone  aparece na barra de tarefas, você pode iniciar e monitorar o Presto! PVR através deste. Há três comandos conforme abaixo.

**Iniciar Presto! PVR:** Este comando inicia o programa Presto! PVR. Esta função não aparece caso o programa já estiver aberto.

**Configurar Programação:** Este comando abre diretamente a caixa de diálogo **Programação em Configurações**. Para maiores informações ver [Agendando Gravação](#).

**Sair:** Este comando termina o aplicativo Presto! PVR e remove o ícone.

## Teclas de Atalhos

Teclas de atalho fornecem formas de utilização rápida do programa. Para maiores detalhes veja a Tabela abaixo:

Função	Tecla de Atalho	Descrição
LIGAR	CTRL+ALT+P	Inicia ou termina o programa
PLAY	CTRL+SHIFT+P	Inicia o programa exibido
PAUSE	CTRL+P	Pausa a execução
0 ~ 9	0 ~ 9	Canal número de 0 a 9
ÚLTIMO CANAL	CTRL+L	Retorna para o último canal exibido
CAPTURE	CTRL+Alt+S	Função de captura
GRAVAR	CTRL+R	Inicia a gravação
PARAR	CTRL+S	Parar a execução
TIME SHIFT	CTRL+SHIFT+T	Usa função time shifting
TELA CHEIA	CTRL+F	Alterna entre o modo normal e tela cheia
CLOSED CAPTION	CTRL+ALT+T	Liga ou desliga o closed caption
EPG	CTRL+E	Exibe os canais de TV e descrição do programa
MUDO	F8	Desliga o som
VOL +	F10 ( + )	Aumenta o volume
VOL -	F9 ( - )	Diminui o volume
CH +	PAGE DOWN	Exibir o próximo canal de TV
CH -	PAGE UP	Exibir o canal de TV anterior
SURFAR CANAIS	CTRL+ALT+C	Inicia surfar canais
LISTA DE CANAIS	CTRL+ALT+L	Exibe a lista de canais
TRILHA SONORA	F7	Controle de trilha sonora
TECLA DO CHEFE	CTRL+ALT+Z	Esconde rapidamente a tela

- [Perguntas Frequentes](#)
- [Troubleshooting](#)
- [Glossário](#)

## ***Perguntas Frequentes***

- **Como posso otimizar o desempenho do PVR?**

O desempenho do PVR depende do sistema no computador. Os passos a seguir podem auxiliar para melhorar o desempenho.

1. Tente manter o máximo de espaço livre no HD.
2. Utilize um HD com velocidade de 7,200 rpm ou superior
3. Desabilite o Power Management no BIOS.
4. Feche os programas que não estão em uso, e não abra outros programas enquanto realiza gravações.
5. Utilize a ferramenta desfragmentador de disco para otimizar o HD.
6. Certifique-se que seu computador tem a configuração mínima recomendada.
  - a. Utilize uma porta USB 2.0 já que alguns receptores de TV não funcionam com as portas USB 1.1. Talvez seja necessário adquirir uma placa PCI USB 2.0 . Caso a porta USB é a versão 1.0 ou 1.1, uma mensagem pedirá que você se conecte através de uma porta USB 2.0 de alta velocidade.
  - b. PVR necessita de no mínimo um Pentium III, CPU 800 MHz ou superior para a função preview, e de um Pentium 4, CPU 2.0 GHz ou superior para gravação.
  - c. Sistema operacional Windows 2000 SP4 ou Windows XP SP2.
  - d. DirectX 9.0c ou superior.

## Troubleshooting

Caso esteja encontrando dificuldades consulte as dicas abaixo antes de procurar nossa atendimento ao consumidor.

- **Meu sistema não reconhece o receptor ISDB-TB na porta USB ou no slot PCI.**

Pode ser que um aparelho parecido já existe no sistema ou que o hardware tenha problemas.

1. Certifique-se de que o aparelho está conectado corretamente.
2. Verifique se o driver do aparelho está instalado.
3. Caso os passos anteriores não resolvam o problema, desconecta o aparelho do computador e desinstale o driver. Em seguida conecte o aparelho em outra porta e instale o programa novamente.
4. Caso você esteja conectando seu aparelho através de um Hub USB, tente conectar o aparelho diretamente no computador.

- **Presto! PVR não responde após a iniciação ou o áudio e/ou vídeo estão entrecortados.**

Caso encontre um desses problemas e estiver utilizando o Windows XP Service Pack 2, favor visitar o site da Microsoft pelo link,

<http://www.microsoft.com/downloads/details.aspx?displaylang=en&FamilyID=14caaf6d-198c-4197-82ad-28251f9c50a5>, e fazer o download da última atualização.

- **Consigo assistir e gravar programas de TV, mas não consigo reproduzir a gravação ou utilizar o preview de canais.**

Certifique que DirectX 9.0 ou posterior foi instalado no computador. Microsoft DirectX 9.0 melhora o grafismo, vídeo, animação 3-D, áudio, segurança, e performance do sistema operacional. Clique no menu **Iniciar**, **Executar**, e digite **dxdiag**. Você encontrará uma lista que informa a versão do DirectX instalado. Se a versão do DirectX for anterior ao 9.0, faça o download e instale a versão mais atual do DirectX do site da Microsoft <http://www.microsoft.com/windows/directx/default.aspx>. É gratuito.

- **O aparelho está instalado corretamente?**

1. No menu Iniciar, abra o Painel de Controle.
2. Abra Sistema, clique em Hardware, e abra o Gerenciador de Dispositivos.
3. Em Controladores de som, vídeo e jogo, certifique-se de que não há nenhum item da lista com problema.
4. Caso não haja problemas indicados, verifique o manual do aparelho e reinstale o hardware.

Caso o sinal do TV digital esteja fraco, ajuste a antena para obter a melhor recepção. (Talvez seja necessário adquirir uma antena ativa (amplificada)). Mude o equipamento para outro local e realize uma nova busca dos canais.

- **Dicas úteis.**

Visite nossa página de downloads para verificar se existem atualizações disponíveis.

Reinstalação é uma forma de corrigir muitos tipos de problemas.

Sugerimos a instalação do programa original do Windows para placas PCI USB 2.0.

Caso necessite contatar nosso SAC, por telefone ou e-mail, segue as informações que serão solicitadas.

- a. Sistema operacional, Idioma, e service pack.
- b. Versão do PVR e identificação do produto.
- c. Tipo de porta USB (1.1 ou 2.0).
- d. Se a porta USB é “on-board” ou externo
- e. Na instalação inicial o software funcionou?
- f. Mensagens de Erro:
- g. Detalhes do problema (passo a passo):

## ***Glossário***

Segue os termos usados neste manual.

**Formato da Tela** – Esta é a proporção da largura da tela com relação a sua altura. Em TV comuns é 4:3 e na HDTV é 16:9.

**Closed Captions** – São legendas para ajudar deficientes auditivos. Elas são opcionais e depende das emissoras disponibilizarem-nas.

**Deinterlace** – Recurso utilizado para deixar a imagem mais limpa sem os efeitos das linhas de retraço.

**EPG** – Abreviação do texto em inglês (**E**lectronic **P**rogram **G**uide), que significa Guia Eletrônico de Programação. As emissoras podem ou não disponibilizar esse recurso.

**ISDB-T<sub>B</sub>** – Padrão Brasileiro de transmissão de TV Digital Aberta

## **5** **Garantia**

A **TELE System Electronic do Brasil Ltda.** assegura ao proprietário identificado do **PenTV DIGITAL**, garantia contra defeitos de fabricação que o torne impróprio ao uso a que se destina desde que constatado por serviço autorizado pela **TELE System**, pelo prazo de 90 dias, por força da lei, mais 90 dias por liberalidade da **TELE System**, (**totalizando 6 meses**), a partir da data de aquisição pelo primeiro comprador-consumidor, segundo a nota fiscal de compra. Desta maneira, a garantia somente terá validade com a apresentação da nota fiscal de compra, sem rasuras ou alterações.

A garantia cobre totalmente a mão-de-obra e peças com defeitos ou, se necessário, a substituição do produto desde que devidamente constatados como sendo de fabricação, por serviço autorizado pela **TELE System**. Peças sujeitas a desgaste natural, peças de aparência e acessórios em geral, incluindo a antena externa, têm garantia restrita ao prazo legal de 90 dias. O consumidor tem o prazo de 90 dias para reclamar de irregularidades aparentes evidentes no produto.

**A garantia não se aplica, e será considerada nula e sem efeito, quando o produto:**

1. apresentar problemas devido ao uso ou instalação inadequados;
2. for instalado em desacordo com as instruções do respectivo manual;
3. sofrer tentativa de manutenção por pessoas não autorizadas;
4. for aberto ou manuseado internamente;
5. sofrer dano por acidente, queda, maus tratos, imersão ou derramamento de líquidos;
6. apresentar problemas decorrentes de sinistros como raios, incêndios e inundações;
7. tiver os seus dados ou da nota fiscal alterados ou rasurados.

**A garantia não cobre os seguintes itens:**

1. Instalação do produto e peças acessórias à instalação;
2. Atendimento em domicílio;
3. Adequação das condições locais ao uso do produto;

Isenção de responsabilidades

As figuras apresentadas neste manual podem diferir ligeiramente dos menus apresentados por seu produto, sem que isso comprometa sua funcionalidade.

TELE System Electronic do Brasil Indústria e Comércio Ltda.  
Av. Maria Coelho Aguiar, 573 – cj.21  
S.Paulo – SP - BRASIL – 05805-000  
CNPJ 02.082.614/0001-95  
telesystem.br@telesystem.it  
www.telesystembrasil.com.br

As características e operações descritas neste manual são apenas indicativas e podem ser modificadas sem prévio aviso.

SAC: 0800 772 7277