

# DAKO



## Manual do Usuário

BEBEDOURO REFRIGERADO

Modelo ABDK020DP2A0BR

## **Parabéns por escolher um produto DAKO**

Ele foi desenvolvido dentro de padrões internacionais de qualidade, com a mais atualizada tecnologia de produção de bebedouro refrigerado do país.

Recomendamos que antes de iniciar a utilização do seu bebedouro refrigerado, descubra todas as vantagens e facilidades de utilização lendo cada ponto deste manual.

### **Guarde este manual para eventuais consultas.**

Para assegurar sempre os melhores produtos, a DAKO pode modificar aparência, materiais ou detalhes técnicos sempre que novas tecnologias o permitam.

Caso alguma dúvida não possa ser resolvida por esse manual, consulte o nosso SAC - Serviço de Atendimento ao Consumidor.

### **Você merece toda a nossa atenção.**

#### **SAC - Serviço de Atendimento ao Consumidor DAKO**

Capital e Regiões Metropolitanas (11) 4004-0113 (Ligação Local)

Demais localidades: 0800-117585

#### **Horário de atendimento:**

De Segunda-feira a Sexta-feira das 08:00 às 17:00 horas

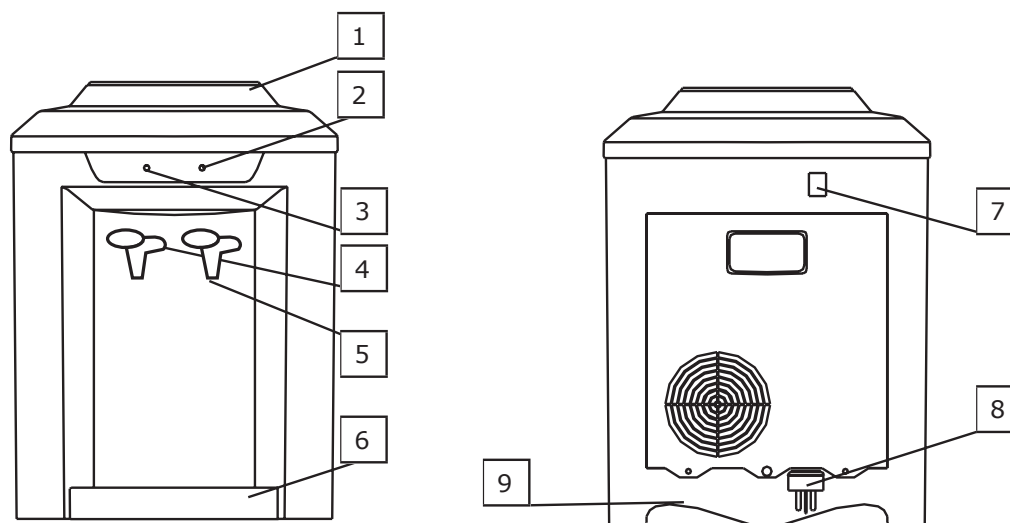
Sábado das 08:00 às 12:00 horas

Teremos prazer em atendê-lo.

[www.dako.com.br](http://www.dako.com.br)

## **Índice**

Instalação – Conheça seu bebedouro .....	3
Operação e Serviço ao cliente .....	4
Atenção .....	5
Limpeza .....	6
Antes de chamar a assistência técnica .....	7

**INSTALAÇÃO****Conheça seu Bebedouro**

Nº.	PARTES DO SEU BEBEDOURO	Nº	PARTES DO SEU BEBEDOURO
1	suporte superior do garrafão	6	bandeja coletor de água
2	lâmpada piloto de resfriamento	7	interruptor liga / desliga de resfriamento
3	lâmpada piloto de energia	8	cabo de fornecimento de energia
4	torneira de água natural	9	válvula de drenagem de água fria
5	torneira de água fria		

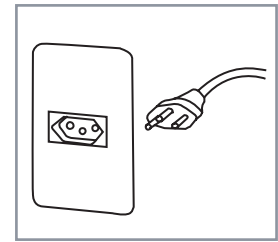
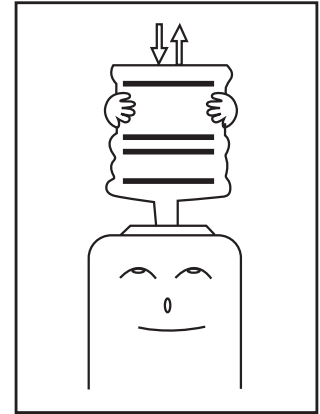
**NOTA**

**Este bebedouro é apropriado para garrafões de 10 ou 20 litros.  
Não use água que tenha resíduos ou que esteja contaminada.  
Deve funcionar a uma temperatura ambiente de 10°C a 38°C,  
e a umidade relativa não deve ser superior a 90%.**

## **BEBEDOURO REFRIGERADO**

### **OPERAÇÃO**

1. Coloque o equipamento em uma mesa, em local seguro e próximo a uma tomada de energia elétrica.
2. Coloque o garrafão de água no suporte para garrafão no alto do bebedouro. Não conecte o cabo de fornecimento de energia nem ligue o interruptor de resfriamento até que o tanque esteja cheio de água. Conecte o plugue na tomada e ligue o interruptor.
4. Sempre que uma criança for utilizar o bebedouro, um adulto deverá supervisioná-la para evitar que ela brinque com o equipamento.
5. O equipamento não se destina a uso por pessoas (incluindo crianças) com capacidades físicas, sensoriais ou mentais reduzidas, ou que tenham falta de experiência e conhecimento – a menos que sejam supervisionadas por pessoas que fiquem responsáveis por sua segurança ou recebam instruções adequadas de como usar o equipamento.
6. Este equipamento é indicado para uso doméstico

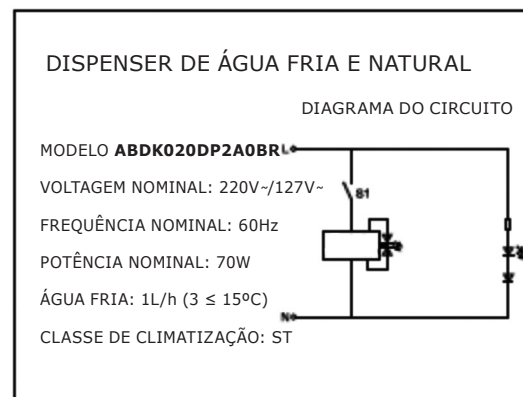


### **SERVIÇO AO CLIENTE**

#### Características e Especificações Técnicas

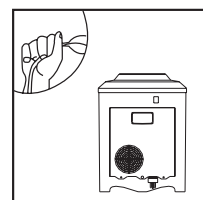
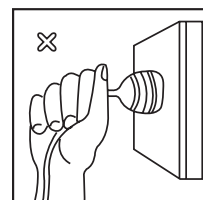
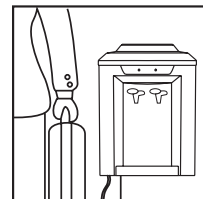
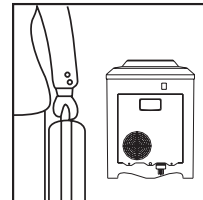
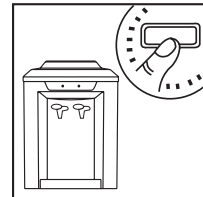
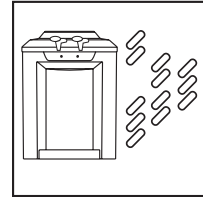
Modelo	ABDK020DP2A0BR
EAN	7891378035038
Dimensão (AxLxP)	
Sem embalagem (cm)	31.0 x 32.6 x 41.7
Com embalagem (cm)	33.3 x 34.5 x 43.6
Peso	
Sem embalagem (kg)	2.8
Com embalagem (kg)	3.7

#### Esquema Elétrico Modelo 60Hz



**ATENÇÃO**

1. Mantenha o equipamento em lugar seco e evite sua exposição direta ao sol. Mantenha a traseira do equipamento a uma distância mínima de 25 cm da parede. Nunca coloque o equipamento sobre papel ou espuma, o que poderá causar instabilidade. Jamais coloque qualquer coisa inflamável ao lado deste equipamento.
2. Para evitar danos ao equipamento, não conecte o cabo de fornecimento de energia ou ligue o interruptor de resfriamento até que o recipiente tenha água.
3. Se não for usar a água fria por um longo tempo, desligue o interruptor para economizar energia.
4. Em caso de não usar o equipamento por um período prolongado, desligue-o, tire o plugue da tomada e deixe drenar a água restante através da válvula de drenagem.
5. Nunca use produtos líquidos para limpar a máquina. É terminantemente proibido borrifar água na unidade.
6. Nunca ligue/desligue o equipamento puxando a tomada pelo cabo. Para evitar incêndios, jamais utilize cabos de extensão.
7. Não ligue o produto se o cordão de alimentação estiver danificado. Caso ele apresente problemas, leve o bebedouro a um Serviço Autorizado Mabe.



## **LIMPEZA**

---

Para evitar acidentes, desligue o equipamento antes de iniciar a limpeza de acordo com a instrução a seguir.

1. A máquina foi devidamente desinfetada antes de deixar a fábrica. Mesmo assim, limpe o bebedouro antes de colocar o garrafão de água pela primeira vez.
2. Instruções para limpeza e drenagem da água:
  - Antes de limpar, certifique-se de que o botão esteja na posição O (desligado) e desligue o bebedouro;
  - Insira o garrafão verticalmente no reservatório/suporte na parte alta do equipamento;
  - Abra as torneiras e deixe que pelo menos 1 litro de água passe pelo recipiente;
  - Remova o garrafão de água do bebedouro.
3. Higienização:
  - Para higienizar, retire o plugue da tomada.
  - Retire o garrafão e esvazie completamente seu bebedouro pelas torneiras.
  - Prepare uma solução clorada (3 litros de água limpa e ½ colher de sobremesa de água sanitária) em um garrafão vazio e abasteça seu bebedouro.
  - Aguarde cerca de 10 minutos para que a solução faça efeito.
  - Retire toda a água através das torneiras. E o que sobrar, pela válvula, posicionada atrás do produto.
  - Encha ¼ do garrafão com água limpa (Aprox. 5l) e coloque novamente no bebedouro.
  - Elimine toda a água. Isso irá enxaguar seu reservatório e as torneiras.
  - Após a drenagem, recoloque a tampa de dreno e utilize o equipamento normalmente.
  - Recomenda-se seguir este procedimento a cada três meses.

**Antes de chamar a Assistência Técnica****Dicas para a Solução de Problemas**

Poupe tempo e dinheiro! Leia antes, com atenção, a tabela abaixo — pode nem ser preciso chamar a Assistência Técnica.

<b>PROBLEMAS</b>	<b>POSSÍVEIS CAUSAS</b>	<b>SOLUÇÃO</b>
Falta de água	Consumo excessivo de água em curto espaço de tempo.	1. Espere por uns segundos e, em seguida, a água sairá novamente.
Água não sai pela torneira	1. Garrafão vazio. 2. Lacre do garrafão bloqueando a entrada do suporte.	1. Substitua por outro garrafão. 2. Remova o lacre que está causando a obstrução da água e coloque o garrafão novamente no lugar.
Suporte do garrafão está perdendo água	Garrafão quebrado.	Substitua por um garrafão novo.
Operação barulhenta	Instalação não adequada.	Coloque a máquina numa superfície plana e sólida.
Produto não liga	Falta de energia.	1. Conecte o plugue na tomada e ligue os interruptores. 2. Contate a companhia de energia.
Não sai água gelada do bebedouro	O aparelho não ficou ligado tempo suficiente para refrigerar toda a água do reservatório.	Após ligar o aparelho, aguarde alguns minutos para refrigerar toda a água do reservatório.

### **Certificado de garantia**

Este Certificado prevê os termos e condições da garantia aplicável Bebedouro Refrigerado DAKO. Para que a garantia aqui concedida tenha validade, é indispensável a apresentação deste Certificado e da respectiva Nota Fiscal de Venda do produto. A validade desta garantia também estará condicionada ao cumprimento de todas as recomendações constantes do Manual de Instruções do produto, motivo pelo qual é importante a sua leitura atenta antes da instalação e colocação em funcionamento.

A MABE ELETRODOMÉSTICOS S.A, garante ao comprador deste produto em caso de, qualquer defeito de fabricação, a substituição de componentes ou partes, bem como mão-de-obra necessária para eventuais reparos, devidamente constatados, durante o prazo de 12 meses, contados à partir da data de Emissão da Nota Fiscal ao Consumidor, sendo:

- 3 primeiros meses- garantia legal
- 9 últimos meses – garantia especial, concedida pela MABE ELETRODOMÉSTICOS S.A. Tanto a constatação dos defeitos, como os necessários reparos deverão ser promovidos pela Rede de Serviços Autorizada MABE ELETRODOMÉSTICOS S.A, especialmente designada pela MABE ELETRODOMÉSTICOS S.A, conforme constante do Manual de Instruções do Produto.

#### **Casos em que cessa a garantia:**

- 1.Havendo sinais de violação do produto, remoção e/ou alteração do número de série ou placa etiqueta/placa de identificação do produto.
- 2.Deixando-se de observar e seguir as especificações e orientações do Manual do Usuário na instalação e durante o uso do produto.
- 3.Se o aparelho for indevidamente utilizado, sofrer descuidos ou ainda for alterado, modificado ou sofrer reparos e consertos por pessoas ou entidades não credenciadas pela – MABE ELETRODOMÉSTICOS S.A.
- 4.Utilização do produto para fins comerciais, industriais ou outros, visto que o bebedouro foi projetado único e exclusivamente para o uso doméstico.

#### **Situações não incluídas na Garantia Legal e/ou Especial**

- Despesas de instalação do produto pela Rede Autorizada e/ou por entidades ou pessoas não credenciadas;
- Despesas com transporte do produto até local de instalação; peças e adaptações necessárias à preparação do local para a utilização do produto, ou seja, rede elétrica (componentes e acessórios), aterramento, rede de água e esgoto, alvenaria, bem como suas adaptações;
- Dano decorrente de acidente, ação de agentes da natureza, caso fortuito ou força maior, além de outras hipóteses previstas no Manual de Instruções;
- Peças sujeitas a desgasta natural pelo uso, descartáveis ou consumíveis, peças móveis ou removíveis, tais como: botões de comando, lâmpadas, puxadores, filtros, torneira, bem como mão-de-obra utilizada na aplicação das peças e as consequências advindas dessas ocorrências.
- Falhas no funcionamento normal do produto, em função da falta de limpeza e excesso de resíduos, decorrentes da existência de objetos em seu interior, estranhos ao seu funcionamento e finalidade de uso;
- Chamadas relacionadas a orientação de uso constantes no Manual de Instruções ou no próprio produto serão passíveis de cobrança aos Consumidores.

#### **Observações Gerais**

- 1.A MABE ELETRODOMÉSTICOS S.A não autoriza nenhuma pessoa ou entidade a assumir em seu nome, qualquer outra responsabilidade relativa à garantia do produto além das aqui explicitadas.
- 2.As despesas decorrentes e consequentes de instalação de peças que não pertençam ao produto são de responsabilidade única e exclusiva do consumidor.
- 3.A MABE ELETRODOMÉSTICOS S.A não se responsabiliza pelas consequências do não cumprimento das recomendações constantes neste Manual.
- 4.Este termo de Garantia é válido apenas para produtos vendidos e utilizados no território brasileiro.
- 5.Para sua comodidade e agilidade no processo de atendimento, tenha sempre em mãos o Manual de Instruções, o Certificado de Garantia e a Nota Fiscal de Compra deste produto.

#### **Observações Finais**

Decorrido o prazo de garantia, todos os custos de reparos, peças e mão-de-obra relativos ao produto correrão exclusivamente por conta do consumidor. A MABE ELETRODOMÉSTICOS S.A. reserva-se o direito de alterar as características gerais, técnicas e estéticas de seus produtos sem aviso prévio.

#### **Postos Autorizados de Serviços DAKO**

Rede de Serviços Autorizados que cobre todo o território nacional; consulte o folheto que acompanha este manual.



Consulte o nosso site:  
[www.dako.com.br](http://www.dako.com.br)

#### **SAC – Serviço de Atendimento ao Consumidor**

Atendimento para todo o território nacional de 2a a 6a das 8:00 às 17:00h e sábado das 8:00 às 12:00h. Ligações:

- para regiões Metropolitanas: 4004-0113 - Ligação Local.
- para outras localidades: 0800 -117585 - Ligação Gratuita.

Caso prefira, escreva para o endereço abaixo:

R. Antonio de Godoy, 88 - 6º andar  
São Paulo – SP – 01034-902

ou utilize nosso e-mail: [sacdako@mabebr.com.br](mailto:sacdako@mabebr.com.br)