



JOLIE – VIDEOPLAYER 2GB
MANUAL DO USUÁRIO



INTRODUÇÃO

Obrigado por adquirir o MP3 / Vídeo Player Jolie da TELE System do Brasil.

Antes de operar o produto, por favor, leia atentamente este manual de instruções e mantenha-o para futuras consultas. O manual o ajudará a usar todos os incríveis recursos deste produto tornando-o ainda mais excitante.

O manual contém ações de segurança importantes e as informações corretas de funcionamento, leia-o antes de operar seu produto evitando acidentes inesperados.

Carregando a bateria

O videoplayer Jolie possui uma bateria interna recarregável de polímero de lítio de alta capacidade (550mAh). A bateria poderá ser carregada através da conexão a uma porta USB de um PC ou usando o Adaptador AC/DC (fornecido) . **Para os primeiros 4 ciclos de carga o produto deverá ficar carregando por 8 horas.** Após esses primeiros 4 ciclos, o tempo de recarga será de 2 a 3 horas.

Por favor observe:

- Tenha certeza de que a bateria está totalmente carregada antes do primeiro uso.
- Recarregue a bateria quando houver a mensagem 'bateria baixa' e o videoplayer Jolie desligar.
- Recarregue totalmente a bateria a cada dois ou três meses quando o videoplayer Jolie não for usado por um longo período. Caso contrário a bateria poderá atingir um valor tão baixo que não conseguirá ligar o produto novamente.

Não somos responsáveis por erros, omissões ou atualizações deste manual e não somos responsáveis por arquivos de música, vídeo ou dados que possam ser perdidos.

Microsoft Windows Media e Windows são marcas registradas da Microsoft Corporation. Marcas registradas de outros produtos mencionados neste manual são propriedade das suas respectivas empresas e ou organizações

PRINCIPAIS RECURSOS

- Display LCD TFT de 2.2" resolução de 320*240 pixels, 262K cores.
- Mostra informação ID3 tag.
- Formato de arquivos de músicas compatíveis: MP3, WMA e OGG.
- Compatível com AVI, WMA formato filme e outros formatos de vídeo após conversão.
- Compatível com arquivos Karaoke
- Altofalante interno
- Álbum de fotos eletrônico de alta definição compatível com os formatos de arquivos JPEG e BMP.
- Microfone interno que permite a gravação digital de voz.
- Gravação de FM (grave o programa de FM diretamente na memória)
- Ajustes para: economizar energia, brilho ajustável e tempo de desligamento programável.
- 6 tipos de equalização, 5 já programadas (normal, clássica, jazz, pop e rock) e 1 personalizada.
- Modos de reprodução (normal, repetir faixa, repetir tudo e aleatório)
- Menu com 7 idiomas
- Porta USB 2.0
- Função livro eletrônico (e-book)
- Função 'preferidos'.
- Produto pode ser atualizado por software
- Ouça uma música enquanto lê um e-book
- Função repetir trecho A-B.
- Relógio e Alarme programável
- Compatível com Windows Me/2K/XP/Vista

INTRODUÇÃO	2
PRINCIPAIS RECURSOS	3
1 Precauções	5
2 Requisitos mínimos e painel frontal do Jolie	5
2.1 CONFIGURAÇÃO RECOMENDADA	5
2.2 Controles do videoplayer	6
3 Conexão/download/desconexão	7
3.1 Conexão ao PC	7
3.2 Desconexão	7
4 Descrição da interface do usuário	8
4.1 Ligar / Desligar	8
4.2 Bloquear / Desbloquear	8
4.3 Controle de Volume	8
4.4 Menu principal	9
4.5 Música	9
4.6 Rádio FM	10
4.7 Vídeo	11
4.8 Gravação	12
4.9 Texto (E-Book)	14
4.10 Foto Álbum	15
4.11 Sistema	16
5 Funções especiais	17
5.1 Função 'Procurar' no dispositivo	17
5.2 Apagar arquivos	17
5.3 Atualização do videoplayer	17
5.4 Carga da bateria	17
6 Solução de Problemas	18
7 Especificações Técnicas	19
8 Garantia	20

1 Precauções

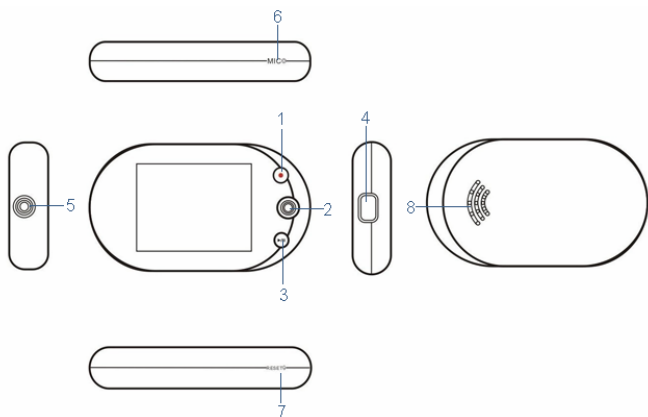
- 1) Não utilizar o videoplayer enquanto em uma bicicleta ou dirigindo um veículo motorizado. É proibido por lei e é perigoso à sua própria segurança e àquela dos outros. É perigoso escutar o videoplayer em volume alto ao se caminhar ou correr. Certifique-se de que a situação permita a escuta sem perigos.
- 2) Não deixe cair o produto e proteja-o de impactos.
- 3) Insira o cabo do fone de ouvido no terminal apropriado antes de ligar o aparelho, de modo a preservá-lo de eventuais danos
- 4) Mantenha o videoplayer limpo e não o exponha ao sol, à umidade ou à água. Se necessário, limpá-lo com um pano úmido. Nunca utiliza soluções com álcool ou que contenham solventes.
- 5) Não desconectar bruscamente o videoplayer durante o download, upload e formatação, mas seguir o procedimento indicado. Caso contrário, não se assegura que a operação venha a ocorrer corretamente e o aparelho poderá danificar-se. Não somos responsáveis por nenhuma perda de arquivos devida ao uso ou operações impróprias. Fazer sempre um back-up dos dados.
- 6) Mantenha o produto distante de interferências eletromagnéticas e/ou magnéticas (Ex.: TV, repetidoras, fornos a microondas, etc...).
- 7) Não utilizar os fones em volume alto. Pode-se causar danos ao aparelho auditivo.

2 Requisitos mínimos e painel frontal do Jolie


2.1 CONFIGURAÇÃO RECOMENDADA

- Microsoft® Windows 2000 / XP e Vista (32bits)
- Processador Pentium II 350MHz ou melhor
- Porta USB
- 120MB mínimo de memória livre no HDD
- Leitor CD-ROM

2.2 Controles do videoplayer



Display: 2.2" TFT resolução de 320x240 pixels.

1 Tecla REC  : permite gravação direto do microfone. Funciona com desbloqueador se a função bloquear estiver ativa

2 Tecla de seleção / navegação M: Tecla de navegação, ajusta o volume e funciona como "Esc"

3.Play/Pause e Power [▶ / II]

4. Porta USB: permite a conexão ao PC e a recarga da bateria interna.

5. Conector para fone de ouvido.

6. Microfone.

7.Reset.

8. Alto-falante interno.

3 Conexão/download/desconexão

3.1 *Conexão ao PC*

1. Conecte o videoplayer à porta USB do PC utilizando o cabo USB fornecido. Se o videoplayer não estiver ligado, ele ligará automaticamente após alguns segundos.
2. Aparecerá no display um símbolo de conexão. No PC aparecerá uma mensagem (dependendo do sistema operacional instalado) de confirmação da conexão ativa.

Após esta confirmação é possível usar o videoplayer como um disco removível para fazer operações de troca de arquivos entre o PC e o videoplayer usando as operações básicas de seleção/cópia e cola do Windows.

NOTA: se aparecer 'nenhum disco' re-conecte o videoplayer e tente novamente.

3.2 *Desconexão*

Coloque o cursor sobre o ícone da figura na parte inferior da tela PC.



Aguarde a confirmação “Remover hardware com segurança”, clique uma vez e aguarde a mensagem “Remover USB mass storage...” aparecer na tela, mova o cursor até a mesma e clique mais uma vez. Aguarde a mensagem de que o hardware já pode ser retirado de forma segura e desconecte o mesmo

4 Descrição da interface do usuário

4.1 Ligar / Desligar

Ligar: Pressione a tecla Play/Pause, o videoplayer mostrará a logomarca da TELE System, mostrará uma tela de atualização e entrará no modo reprodução de 'Música' automaticamente.

Desligar: Pressione e mantenha pressionada a tecla Play/Pause do videoplayer até que a barra de auto-desligamento esteja completa, você verá a logomarca e o produto desligará.

Nota: O produto desligará automaticamente se a bateria estiver fraca

4.2 Bloquear / Desbloquear

Nos modos "Música", "Vídeo" e "Gravação" é possível deixar as teclas inoperantes (bloqueadas) para evitar operações indesejadas.

Bloquear: é possível ajustar o tempo para bloquear as teclas, para tanto vá ao menu principal, selecione a função 'sistema', no sub-menu escolha a função 'Tempo para bloquear' e ajuste o tempo desejado (Desativado, 10 s, 20 s, ... ,60 s) e confirme pressionando a tecla Play/Pause.

Desbloquear: se a função bloquear estiver ativa pressione a tecla REC para desligar a função.

4.3 Controle de Volume

Para ajustar o volume durante a reprodução de um arquivo ou audição de uma estação de rádio FM empurre a tecla M (▼/▲) para aumentar / diminuir o volume.

4.4 **Menu principal**

Depois de ligado, o videoplayer entrará no modo 'Música', para acessar o menu principal pressione a tecla M. O menu principal apresenta uma interface gráfica com as funcionalidades listadas mais abaixo. Navegue pelo menu principal usando a tecla de navegação M para esquerda ou direita. Cada função oferecida é apresentada também através de um ícone na parte central do display. Use a tecla Play/Pause para entrar nas funções. Para voltar ao menu principal, pressione a tecla M. As funções acessíveis são: Música, Rádio FM, Vídeo, Foto Álbum, Gravação, Texto (E-Book), Procurar e Sistema.

NOTA: pressione a tecla Play/Pause para entrar em um menu ou função e para sair pressione a tecla M para voltar ao menu ou sub-menu anterior

4.5 **Música**

No menu principal selecione a função "Música".

Use a tecla M (◀/▶) para selecionar a faixa desejada e pressione Play/Pause para iniciar a reprodução. Pressionando novamente a tecla Play/Pause damos pausa. Pressionando novamente a reprodução continua.

Empurre a tecla M para ◀ ou ▶ retornar ao início da faixa ou para ir para a próxima respectivamente. Se desejar voltar à faixa anterior clique na tecla ◀ 2 vezes.

Se desejar retroceder / avançar rápido na música que está ouvindo pressione e mantenha pressionada a tecla M para ◀ ou ▶ respectivamente.

Repetir trecho A-B: para escutar repetidamente um trecho A-B de uma música, pressione a tecla REC no ponto inicial e novamente a REC no ponto final. Para cancelar a função repetir trecho pressione a tecla REC mais uma vez.

4.6 **Rádio FM**

Selecione o ícone “Rádio FM” no menu principal para entrar na função rádio. Se esta for a primeira vez que você entra nesta função o videoplayer fará a sintonia automática e colocará todas as emissoras da sua região na memória.

Pressionando a tecla M, se abrirá um sub-menu da função rádio FM e você poderá visualizar as estações memorizadas, fazer procura automática, ajustar a sensibilidade do sintonizador FM, escolher padrão de transmissão e sair da função rádio. Uma vez escolhida a função desejada no sub-menu pressione a tecla Play/Pause para confirmar.

As operações possíveis são:

- **Memorizar:** você pode memorizar uma estação sintonizada manualmente para tanto, após a sintonia manual, acesse essa função, escolha uma posição para memorizar usando a tecla M e após encontrar a posição da memória pressione a tecla Play/Pause para gravar. Você pode verificar as estações memorizadas usando a tecla M para ◀ ou ▶.
- **Procura auto:** faz a sintonia e grava as estações encontradas na memória de forma automática limitada a 20 estações. Após a sintonia você pode mudar as estações usando a tecla M ◀ ou ▶.
- **Sensibilidade:** você pode escolher a sensibilidade do sintonizador entre as opções Baixa, Media e Alta. Escolha ‘Baixa’ para regiões próximas ao transmissor e ‘Alta’ para regiões mais distantes.
- **Sintonia FM:** escolha o sistema de transmissão entre Sintonia Brasil ou Europa.
- **Sair:** retorna ao menu principal.

Para **sintonia manual** proceda da seguinte forma: no modo rádio pressione a tecla Play/Pause e veja na parte inferior do display a informação 'Scan', empurre a tecla M para ◀ ou ▶ para diminuir ou aumentar a frequência de sintonia. Após sintonizar a estação desejada, memorize a mesma seguindo as instruções do item "Memorizar" acima.

4.7 Vídeo

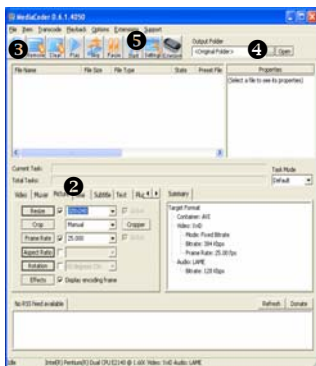
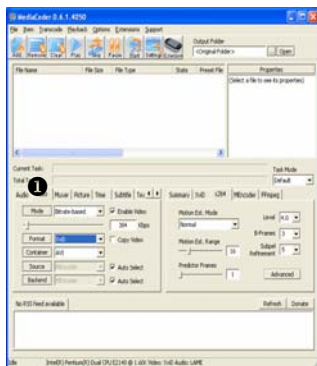
O videoplayer é capaz de reproduzir corretamente somente os filmes em formato .AVI, .WMV e .MP4 com resolução de 320*240. Utilize sempre a ferramenta de conversão fornecida.

INSTALAÇÃO E UTILIZAÇÃO DO SW

1 – Insira o CD fornecido no CD ROM do seu PC

2 – Clique 2 vezes no arquivo "MediaCoder" e siga as instruções do Windows para instalar o programa

Após a instalação, clique 2 vezes no arquivo executável Mediacoder.exe.



- ❶ Clique **Video** para alterar as opções como segue:
 - Bit rate: 384kbps (máximo)
 - Format: XviD
 - Container: AVI
- ❷ Clique **Picture** para alterar as opções de imagem como segue:
 - Resize: 320 x 240 (máximo)
 - Frame Rate: 25 fps (máximo)
- ❸ Clique **Add file** e selecione os arquivos do seu PC que serão adicionados à lista de conversão.
- ❹ Clique **Output Folder** para selecionar o caminho do arquivo meta.
- ❺ Clique **Start** para iniciar a conversão.

REPRODUÇÃO DE VÍDEO

Selecione a função "Vídeo" no menu principal. Pressione a tecla Play/Pause. Com a tecla de navegação M (◀ o ▶) escolha o arquivo que deseja reproduzir e pressione novamente Play/Pause.

- **Retrocesso / Avanço rápido:** para um retrocesso ou avanço rápido do vídeo empurre e mantenha a tecla ◀ e ▶ respectivamente.
- **Pausa:** pressione Play/Pause para colocar o vídeo em pausa. Pressione novamente para continuar a reprodução.

Pressione a tecla M 2 vezes para voltar ao sub-menu vídeo e mais uma vez para retornar ao menu principal.

4.8 Gravação

A gravação poderá ser feita de duas origens distintas como segue:

- Gravação de voz (ou som ambiente);
- Gravação da rádio FM.

Para escolher a origem da gravação, entre no menu principal e selecione a função 'sistema', pressione Play/Pause e selecione a opção 'Ajust. de gravação' no sub-menu e pressione Play/Pause. Você entrará em um novo sub-menu com as seguintes opções:

Origem: Microfone ou Rádio FM

Codificador: escolha o tipo entre IMADPCM, MSADPCM ou PCM

Canais: Mono ou Stereo se a origem selecionada for rádio FM, para microfone o canal será Mono.

Taxa: escolha da taxa de amostragem (bit rate) de 8 Kbps a 48 Kbps no modo Microfone.

No modo rádio FM a taxa (bit rate) é fixo ajustado para 44.1 Kbps

Para fazer os ajustes acima você deve selecionar o ajuste e pressionar Play/Pause.

Faça a escolha da função e pressione Play/Pause para confirmar. Para cancelar pressione a tecla M.

NOTA: Todas as gravações serão em formato WAV e serão denominadas automaticamente como Rlxxxxx.wav (gravação de voz).

Gravação de voz

Para começar a gravação você pode entrar no menu principal e escolher a função 'Gravando' e pressiona a tecla Play/Pause. A gravação começa imediatamente após e para terminar pressione Play/Pause novamente. Para voltar ao menu principal pressione a tecla M 2 vezes. Existe uma segunda forma de gravar voz que é durante a audição de uma música. Pressione simplesmente a tecla REC e a gravação terá início, pressione novamente para parar a gravação e, para sair do modo gravação e retornar à música, pressione a tecla M.

Gravação da rádio FM

Durante a audição de uma estação de FM pressione a tecla REC, a gravação terá início. Para parar a gravação pressione a tecla Play/Pause. Para sair do modo gravação da rádio pressione a tecla M e você retornará ao menu Rádio FM.

REPRODUÇÃO DOS ARQUIVOS GRAVADOS: Para ouvir o arquivo gravado entre a função 'Música' escolha o arquivo e pressione Play/Pause.

4.9 Texto (E-Book)

Esta função permite a visualização de arquivos textos no formato (.TXT) no videoplayer. Selecione lo ícone "E-Book" no menu principal. Pressione Play/Pause. Escolha um arquivo .TXT que você deseja visualizar e pressione Play/Pause novamente, utilize a tecla ◀ e ▶ para mudar de uma página a outra. Pressione e mantenha por 3 segundos a tecla M para entrar no sub-menu do 'E-Book'.

Se desejar a troca automática da página, escolha a função 'Leitura Auto' e pressione Play/Pause e selecione Ligar / Desligar e pressione Play/Pause para confirmar a escolha. Você poderá ajustar a velocidade da troca de página, para tanto selecione a função 'Interv.Slides" pressione Play/Pause e com a tecla M ◀ e ▶ escolha o tempo entre páginas (5 s, 6 s, 7 s, ...20 s). Você poderá ainda escolher a direção da troca de páginas entre Voltar ou Avançar. Para sair do sub-menu pressione a tecla M.

Função Salvar Favorito: durante a leitura é possível "marcar" o texto para um rápido retorno ao ponto que parou. Para ativar a função:

- Na página que se parou de ler.
- Pressione a tecla M. Se abrirá um sub-menu que solicitará a confirmação de marcação da página onde você se encontra, escolha Sim ou Não e pressione Play/Pause para confirmar.

Na próxima vez que você abrir esse texto o videoplayer se posicionará automaticamente na página marcada. Se desejar modificar a página repita a operação acima sucessivamente.

NOTA: os arquivos E-book devem ser todos arquivos .TXT. Alguns arquivos de texto não são poderão ser lidos, caso contenham formatos ou caracteres não compatíveis.

4.10 Foto Álbum

É possível a visualização de fotos no formato .JPG ou BMP armazenados no videoplayer. Selecione a função “Foto Álbum” no menu principal e com a tecla Play/Pause ative a visualização da foto.

NOTA: arquivo de imagem muito grande pode demorar alguns segundos para visualização.

Pressione a tecla ◀ e ▶ para passar de uma imagem para outra. Pressione a tecla M para voltar ao menu principal.

Se desejar que o produto mude automaticamente as fotos pressione a tecla Play/Pause e o modo ‘Slide show’ terá início, para cancelar pressione novamente a tecla Play/Pause. No menu “sistema” → “Display” → “Interv. Slides” é possível selecionar o intervalo entre as fotos (Desativado, 5s, 10s, ...,30 s).

Pressionando e mantendo pressionada por 3 segundos a tecla M você entrará em um sub-menu com as opções: Zoom&Pan, Exp. Slide e Índice. Selecione a opção deseje e pressione a tecla Play/Pause para confirmar a opção desejada, faça o ajuste que desejar.

4.11 Sistema

Selecione “sistema” no menu principal. Pressione Play/Pause para entrar nas funções de configurações e pressione a tecla M para sair. Os ajustes possíveis são os seguintes:

Display: ajuste seu display (Contraste, Brilho, Interv.Slides, Fundo , Língua do menu).

As línguas disponíveis são: Português Brasil, English, Deutsch, Français, Italiano, Español, Espanhol México, Nederlands e Português.

Economia de Energia:

Display desligado: é possível programar o desligamento automático do display. As opções possíveis são: Desativado/ 5 s / 10 s / ... / 60 s.

Auto Desligamento: é possível programar o desligamento automático do videoplayer. As opções possíveis são: Desativado / 5 min /10min / ... / 30min.

EQ Gráfico: Normal, Clássica, Jazz,Pop, Rock, EQ pessoal. Se desejar ajustar o EQ para uma configuração pessoal, selecione a posição EQ pessoal e pressione Play/Pause, ajuste as posições das barras de frequência (62Hz, 250Hz, 1kHz, 4kHz, 15kHz) usando a tecla M e após ajustá-las pressione Play/Pause para confirmar.

Modo reproduz.: Normal, Rep. faixa, Rep. tudo, Aleatório.

Ajust. de gravação: permite escolher a origem da gravação, a taxa de amostragem (bit rate), o encoder a ser usado e canais gravados.

Formatar Drive: formata a memória.

Hora e Data: permite visualizar a data e hora, ajustar a data e hora e programar a hora do alarme.

Modo Alarme: permite escolher o tipo de sinal de alarme entre o clássico Beep (de fábrica) ou a sua escolha entre os arquivos de música que estão na memória do produto.

Tempo para bloquear: permite ajustar o tempo para bloquear as teclas.

Apagar Favorito: permite apagar os arquivos ‘marcados’ na função “E-Book”.

Alto-Falante: liga/desliga o alto-falante interno ao videoplayer.

Sobre: visualização das informações do sistema

5 Funções especiais

5.1 *Função 'Procurar' no dispositivo*

A função 'procurar' lista todas as pastas e arquivos contidos na memória do videoplayer e permite o gerenciamento destas informações. Selecione "Procurar" no menu principal e pressione Play/Pause para confirmar. Utilize as teclas ▼/▲ para percorrer a lista de pastas e arquivos e pressione Play/Pause para selecionar o arquivo desejado.

5.2 *Apagar arquivos*

Para apagar um arquivo, selecione "Procurar" no menu principal. Pressione Play/Pause para confirmar. Utilize as teclas ▼/▲ (e Play/Pause se for necessário entrar in qualquer sub-menu) para selecionar o arquivo a ser apagado:

- Pressione Play/Pause e um sub-menu aparecerá com a pergunta 'Apagar arquivo?'
- Selecione OK ou Cancelar com as teclas ▼/▲ e pressione Play/Pause para executar.

Para voltar basta pressionar a tecla M.

5.3 *Atualização do videoplayer*

NOTA: novas versões de firmwares somente poderão ser disponibilizados pela TELE System. A TELE System publicará eventuais atualizações e o devido procedimento no próprio site na internet <http://www.telesystem.it>. Contate sempre o atendimento ao consumidor antes de efetuar uma atualização. Caso contrário, a garantia perderá a validade.

5.4 *Carga da bateria*

O videoplayer Jolie possui uma bateria interna recarregável de polímero de lítio de alta capacidade (550mAh). A bateria poderá ser carregada através da conexão a uma porta USB de um PC ou usando o Adaptador AC/DC (fornecido) . Para os primeiros 4 ciclos de carga o produto deverá ficar carregando por 8 horas. Após esses primeiros 4 ciclos, o tempo de recarga será de 2 a 3 horas.

6 Solução de Problemas

Problema	Causa	Solução
Display não acende	Bateria descarregada.	Carregue a bateria.
Sem áudio.	1. Volume muito baixo. 2. Arquivo MP3 ou WMA danificado.	1. Ajuste o nível do volume. 2. Carregue novamente o arquivo.
Sem Vídeo	Usar sempre a ferramenta adequada para converter o vídeo (mesmo se já forem avi). É aconselhável que o vídeo tenha resolução de display (320*240).	Converta novamente o vídeo com a ferramenta de conversão.
Não é possível fazer o download dos arquivos após a conversão.	1. O videoplayer não está conectado adequadamente.	1. Conecte-o corretamente. 2. Refaça a conexão.
Não é possível reproduzir alguns arquivos.	Os arquivos MP3 foram comprimidos com um bit rate e ou um formato não compatível.	Utilizar somente arquivos comprimidos em modo padrão ou um formato que seja compatível ao videoplayer.
PC não reconhece o videoplayer	Operação não foi efetuada corretamente	Refaça a conexão.
Não sintoniza emissoras de rádio	Sinal fraco ou inexistente	Inseria o fone de ouvido e refaça a sintonia automática

7 Especificações Técnicas

Item	Especificação
Capacidade	2GB
Tipo bateria	Interna de lítio, recarregável
Display LCD	2.2" TFT resolução de 320 x 240 pixels
Potência de saída	> 2,5 mW (32 Ohms)
Formato Vídeo	AVI, WMV (resolução otimizada de 320x240) – usando conversor fornecido
Formato Áudio	MP3, WMA, OGG
Formato Imagem	JPEG, BMP
Formato Gravação	WAV (do Rádio FM ou do Microfone)
Bit Rate	MP3: 8-448kbps; WMA: 32-384kbps
Relação S/N	>90dB
Porta USB	USB 2.0 High speed
Temperatura de uso	10°C ~ +40°C
Umidade	< 85%

Suporte técnico

SAC 0800 772 7277

suporteav@telesystem.it

8 GARANTIA

A **TELE System Electronic do Brasil Ltda.** assegura ao proprietário identificado do Reprodutor de áudio/vídeo (MP3/MP4) com rádio FM **TS2.0 Jolie**, garantia contra defeitos de fabricação que o torne impróprio ao uso a que se destina desde que constatado por técnico autorizado pela **TELE System**, pelo prazo de 90 dias, por força da lei, mais 90 dias por liberalidade da TELE System, **(totalizando 6 meses)**, a partir da data de aquisição pelo primeiro comprador-consumidor, segundo a nota fiscal de compra. Desta maneira, a garantia somente terá validade com a apresentação da nota fiscal de compra, sem rasuras ou alterações.

A garantia cobre totalmente a mão-de-obra e peças com defeitos, ou se necessário a substituição do aparelho, desde que devidamente constatados como sendo de fabricação, por técnico autorizado pela **TELE System**. Peças sujeitas a desgaste natural, peças de aparência e acessórios em geral, incluindo o cabo de interface USB e fones de ouvido, têm garantia restrita ao prazo legal de 90 dias. O consumidor tem o prazo de 90 dias para reclamar de irregularidades aparentes evidentes no produto. O consumidor será o único responsável pelas despesas e riscos de transporte do aparelho à **TELE System** (ida e volta).

A garantia não se aplica, e será considerada nula e sem efeito, quando o aparelho:

1. Apresentar problemas devido ao uso ou instalação inadequados;
2. For instalado em desacordo com as instruções do respectivo manual;
3. For conectado à rede elétrica fora do padrão, imprópria ou fora das especificações;
4. Estiver sido exposto à flutuação excessiva na voltagem;
5. Sofrer tentativa de manutenção por pessoas não autorizadas;
6. For aberto ou manuseado internamente;
7. Sofrer dano por acidente, queda, maus tratos, imersão ou derramamento de líquidos;
8. Apresentar problemas decorrentes de sinistros como raios, incêndios e inundações;
9. Tiver os seus dados, ou da nota fiscal, alterados ou rasurados.

A garantia não cobre os seguintes itens:

1. Atendimento em domicílio;
2. Remoção e transporte dos produtos (ida e volta);
3. Adequação das condições locais ao uso do produto;
4. O cabo de interface USB e fones de ouvido, após 90 dias do início do prazo de garantia.



TELE System Electronic do Brasil Indústria e Comércio Ltda.
Av. Maria Coelho Aguiar, 573 – cj. 21
S.Paulo – SP - BRASIL – 05805-000
CNPJ 02.082.614/0001-95