

CERTIFICADO DE GARANTIA

Prezado Consumidor:

O **DISTRIBUIDOR AUTORIZADO LENOXX** assegura ao proprietário-consumidor deste aparelho garantia contra qualquer defeito de material ou de fabricação que nele se apresentar no prazo de 90 (noventa) dias de prazo legal mais 90 (noventa) dias de cortesia, totalizando 180 (cento e oitenta) dias, contados a partir da data de emissão da Nota Fiscal de Venda.

O **DISTRIBUIDOR AUTORIZADO LENOXX** restringe sua responsabilidade à substituição das peças defeituosas desde que, a critério de seu técnico credenciado, se constatem falhas em condições normais de uso.

NÃO ESTÃO COBERTOS PELA GARANTIA: materiais plásticos e gabinetes.

O **DISTRIBUIDOR AUTORIZADO LENOXX** declara a garantia nula e sem efeito se este aparelho sofrer qualquer dano provocado por quedas, acidentes, agentes da natureza; uso em desacordo com o manual de instruções; ligação a rede elétrica imprópria; rompimento do cabo ISO incluso no produto; flutuações excessivas de energia elétrica; uso comercial; utilização de CDs piratas, de telemensagem ou de gravação particular; remoção ou rasura do número de série; apresentar sinais de haver sido violado, ajustado ou consertado por pessoa não-creden-

ciada pelo **DISTRIBUIDOR AUTORIZADO LENOXX**; se o produto for adquirido como *saldo, mostruário, demonstração* ou *venda no estado*, caracterizado através de nota fiscal de venda; ou ainda se o preço de venda for muito inferior ao praticado pelo mercado.

O **DISTRIBUIDOR AUTORIZADO LENOXX** obriga-se a prestar os serviços acima referidos, tanto os gratuitos como os remunerados, somente nas localidades onde mantiver oficinas de serviços, próprias ou especificamente autorizadas, para atender este aparelho. O proprietário-consumidor será, portanto, o único responsável pelas despesas e riscos de transporte deste aparelho à oficina autorizada **LENOXX SOUND** mais próxima (ida e volta).

NOTA: Esta garantia não cobre os serviços de mão-de-obra de retirada, instalações e atendimentos em domicílio. Somente será válida com a apresentação da nota fiscal de venda do aparelho, desde que não apresente rasuras ou modificações.

Para elucidar qualquer dúvida, favor entrar em contato com o nosso serviço de atendimento ao usuário pelo telefone **(11) 3339-9954** (São Paulo e Grande SP) e **DDG 0800-77 29 209** (demais localidades).

Lenoxx[®]
sound

www.lenoxxsound.com.br

Lenoxx[®]
sound

AUTO-RÁDIO + DVD PLAYER AD-1832



Reproduz DVD · MP4 · VCD · CD · MP3
Entradas AUX, USB e Cartão de Memória
Rádio Digital AM/FM com sintonia PLL

MANUAL DO USUÁRIO

Parabéns! Você acaba de se tornar proprietário de um aparelho de alta qualidade, o **Auto Rádio + DVD Player AD-1832**. Leia atentamente este Manual de Instruções para usufruir todas as funções do aparelho. Agradecemos a sua escolha, pois sua satisfação é a nossa maior meta.

Distribuidor Autorizado Lennox

LEIA ANTES DE USAR O APARELHO

Para evitar danos ou acidentes, leia atentamente as instruções abaixo antes de instalar e usar o aparelho.

SOBRE INSTALAÇÃO

- ❑ Não instale o aparelho onde ele possa interferir no manuseio da direção e da alavanca de câmbio.
- ❑ Para evitar acidentes potencialmente fatais, nunca instale o aparelho onde ele possa interferir no funcionamento de dispositivos de segurança, como *air bags* e cintos de segurança.
- ❑ Não instale o aparelho onde ele possa atrapalhar a visibilidade do motorista e do passageiro.

SOBRE USO

- ❑ NUNCA assista a um filme enquanto estiver dirigindo.
- ❑ Não configure o aparelho enquanto estiver dirigindo.
- ❑ Ao usar o rádio, mantenha a vista voltada para a frente. Evite baixar os olhos para observar a tela.

SOBRE A TELA LCD

- ❑ Não faça pressão sobre a tela LCD, pois poderá danificá-la.
- ❑ Limpe a tela LCD com um pano macio levemente umedecido.
 - ✦ Não use solventes como benzeno, *thinner*, *sprays* antiestática e produtos similares.
 - ✦ Não use álcool para limpar a tela LCD.
- ❑ Se o interior do veículo estiver quente ou frio demais, a qualidade das imagens na tela pode ser prejudicada. Isso é normal. À medida que a temperatura for se estabilizando, a qualidade das imagens melhorará.

SOBRE O CONTROLE REMOTO

O controle remoto sai de fábrica com uma bateria de lítio. No entanto, como proteção, a bateria é afixada com uma pequena lâmina que tem de ser retirada antes que o controle possa ser usado.

ESPECIFICAÇÕES TÉCNICAS

Especificações elétricas	
<i>Voltagem</i>	CC 12 V (11V a 15V)
<i>Consumo</i>	Menos de 15 A
<i>Consumo em stand-by</i>	15 mA
Sistema de sinais	
	Vídeo composto, 1.0 Vp-p 75Ω
Especificações de áudio	
<i>Saída</i>	2 ou 4 canais
<i>Potência contínua de saída</i>	100 W RMS (mosfet 4 x 25 W RMS)
<i>Potência máxima de saída</i>	160 W RMS (mosfet 4 x 40 W RMS)
<i>Resposta de frequência</i>	20 Hz a 20 kHz
<i>Relação sinal/ruído</i>	90 dB (JIS)
<i>Wow e flutter</i>	Inferior a limites mensuráveis
Especificações do rádio	
FM	87,5 a 107,9 MHz
<i>IF</i>	10,7 MHz
<i>Sensibilidade (sinal/ruído = 30 dB)</i>	15 dBu
AM	530 a 1710 kHz
<i>IF</i>	450 kHz
<i>Sensibilidade (sinal/ruído = 20 dB)</i>	40 dBu
Tela TFT de 4,3 polegadas	
<i>Dimensão (A x L x P)</i>	79 x 171 x 24 mm
<i>Quantidade de pixels</i>	480 x 240 (RGB)
<i>Sistema de cor</i>	NTSC/PAL/AUTO
Acessórios incluídos	
	1 luva de montagem
	1 controle remoto
	1 cabo de alimentação (saída de áudio)
	1 cabo auxiliar
	1 adaptador USB
	1 adaptador para cartão de memória
	1 Manual do Usuário
Características físicas	
<i>Dimensões (A x L x P)</i>	52 x 180 x 180 mm
<i>Peso</i>	2,07 kg

Projeto e especificações técnicas sujeitos a alterações sem prévio aviso. CQ – Rev.01/Jan. 2010

IDENTIFICAÇÃO E RESOLUÇÃO DE PROBLEMAS

Sintoma	Possível causa (e solução)
O aparelho não liga	A chave de ignição não está ligada. <i>(Se o aparelho foi instalado corretamente, acione a chave de ignição.)</i> O fusível queimou. <i>(Troque o fusível.)</i>
Não é possível inserir ou ejetar um disco	Já há um disco no interior do compartimento. <i>(Retire-o.)</i> Você está tentando inserir o disco de cabeça para baixo. <i>(Insira o disco com a etiqueta ou parte impressa voltada para cima.)</i> O disco está muito sujo ou com defeito. <i>(Limpe-o ou use outro disco.)</i> A temperatura no interior do veículo está alta demais. <i>(Aguarde até que a temperatura abaixe.)</i>
A imagem da tela está em branco e preto	O sistema de cor foi configurado incorretamente. <i>(Selecione o sistema de cor correto: veja página 30.)</i>
Não aparece imagem alguma na tela	O aparelho não está conectado ao sistema de detecção de acionamento do freio de mão. <i>(Veja o esquema de fiação correto na página 6.)</i> O freio de mão não está acionado. <i>(Por motivos de segurança, nenhuma imagem é exibida com o veículo em movimento. Pare o veículo e acione o freio de mão. Veja página 6.)</i>
Não é possível reproduzir discos JPEG	Alguns formatos JPEG não podem ser exibidos neste aparelho. <i>(Use disco com formato JPEG apropriado.)</i>
As teclas não funcionam	O microprocessador não está funcionando adequadamente. <i>(Acione a tecla reset. Veja página 15.)</i> O painel frontal não está devidamente afixado. <i>(Afixe-o corretamente.)</i>
O rádio não funciona	O cabo da antena não está conectado. <i>(Conecte o cabo da antena.)</i> Os sinais da emissora são fracos demais. <i>(Sintonize emissora com sinais mais potentes.)</i>

ÍNDICE

Leia antes de Usar o Aparelho	1	Seleção do idioma das legendas	21
Sobre instalação	1	Seleção de títulos	21
Sobre uso	1	Zoom	21
Sobre a tela LCD	1	OSD – Informações na tela	22
Sobre o controle remoto	1	Equalização – Tecla DSP	22
Índice	2	Função CLOCK	23
Notas sobre Discos	3	Ângulo de câmera	23
Observações	3	Menu de configuração – tecla SETUP	23
Estrutura de um disco	3	Função GOTO	23
Indicações típicas na capa de um DVD	3	Outros Tipos de Discos	24
Instalação	4	MP3/WMA/JPEG/MPEG4	24
Dicas	4	Salto direto	24
Fiação e Conexões Elétricas	5	Avanço e retrocesso rápidos	24
Fios de conexão: conectores ISO	5	Repetição	24
esquema de conexão dos fios	5	Modo AUX IN	25
Fiação e conexões elétricas	6	COMO ENTRAR EM MODO AUX IN	25
Desinstalação	7	Dispositivos USB	26
A inclinação da tela	7	Operações básicas	26
O Painel Frontal	8	Repetição de arquivos	26
Para retirar o painel frontal	8	Como passar de modo USB para modo DISC	26
Para colocar o painel frontal	8	Cartões de Memória	27
Conheça seu Controle Remoto	9	Configuração do Sistema	28
Como inserir a bateria	14	Configurações Disponíveis	28
Dicas sobre o controle remoto	14	Configuração do Sistema	28
Painel Frontal	15	Sistema de TV	28
Para acertar o relógio	16	Proteção de tela	28
Ajuste de áudio	17	Tipo de TV	29
Ajustes de vídeo	17	Código	29
Modo Rádio	18	Tipo de filme	29
COMO ENTRAR EM MODO RÁDIO	18	Modo de fábrica	30
Como selecionar a faixa desejada	18	Configurações de Idioma	30
Como sintonizar uma emissora	18	Idiomas OSD	30
Como separar sinais fracos e fortes	18	Linguagem das legendas	30
Modos estéreo e monaural	19	Linguagem do menu	30
Como memorizar emissoras	19	Linguagem do áudio	30
Como sintonizar uma emissora memorizada	19	Configurações de Vídeo	31
Pré-sintonia automática de emissoras	19	Brilho	31
Escolha da cor da tela	19	Contraste	31
Animação	19	Matiz	31
Modo Disc	20	Saturação	31
COMO ENTRAR EM MODO DISC	20	Nitidez	31
Reprodução básica	20	Configuração Digital	31
Avanço e retrocesso rápidos	20	Dinâmico	31
Salto direto	20	Cuidados com o Aparelho e os Discos	32
Tecla STOP ■	20	Segurança	32
Reprodução aleatória	20	Informações diversas	32
Repetição de faixas ou capítulos	20	Manuseio de discos	32
Função INTRO	20	Limpeza	32
Seleção do idioma de áudio	21	Identificação e Resolução de Problemas	33
		Especificações Técnicas	34

NOTAS SOBRE DISCOS

Este aparelho reproduz os seguintes tipos de discos:

Tipo de Disco	Logo
DVD (região 4) 12 cm	
DVD±R/RW 12 cm	
JPEG	Arquivos .JPG ou .JPEG
CD de áudio	
CD-R	
CD-RW	
MP3	MP3
VCD, SVCD	
MPEG4	Arquivos AVI

OBSERVAÇÕES

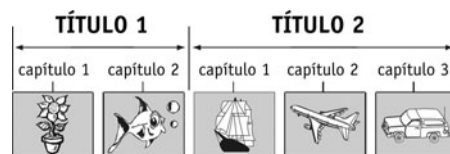
-  Todo DVD Player é projetado e fabricado de modo a decodificar informações regionais gravadas nos discos. Os aparelhos de uma região não reproduzem discos gravados para outra região. Este aparelho reproduz discos DVD da Região 4 (Austrália, Nova Zelândia, Américas Central e do Sul), da Região «0» (universal) ou indicados com «ALL» (todas as regiões).
- Este aparelho não reproduz discos CD-I e CD-ROM (incluindo software de computador e jogos).
- Não reproduz DivX, as partes de dados de discos CD-Extra, DVD-ROMs, as camadas HD de SACDs ou discos gravados em outros formatos (como o SECAM fran-

cês) ou codificados para outras regiões que não a região 4.

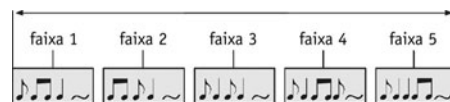
- Não reproduz discos danificados, riscados ou sujos.
- A nitidez das imagens de discos .JPG ou .JPEG depende da resolução e método de gravação originais.

ESTRUTURA DE UM DISCO

Normalmente, um DVD de vídeo é dividido em títulos, que são subdivididos em capítulos:



- Um CD de áudio é dividido em faixas:



INDICAÇÕES TÍPICAS NA CAPA DE UM DVD

	Número de idiomas disponíveis no disco
	Número de legendas disponíveis no disco
	Ângulos de visão alternativos disponíveis em algumas cenas
	Proporções de tela disponíveis
	Região do disco.

CUIDADOS COM O APARELHO E OS DISCOS

SEGURANÇA

- Como o raio laser usado no DVD Player pode ser nocivo aos olhos e como este aparelho contém pontos de voltagem perigosamente elevadas em seu interior, nunca tente desmontá-lo.
- Caso algum líquido ou objeto sólido caia dentro do aparelho, encaminhe-o a um técnico especializado antes de tentar operá-lo novamente.
- Para reduzir o risco de incêndio, choque elétrico e interferência, use apenas os componentes inclusos.
- Para dirigir com segurança, nunca assista a um vídeo enquanto estiver ao volante e mantenha o volume suficientemente baixo para se concentrar nas condições do trânsito.
- Abaixar o volume antes de desligar o aparelho ou a chave de ignição. O aparelho memoriza o último volume e, se for ligado em alto volume, poderá ser danificado ou provocar susto perigoso ao motorista.

INFORMAÇÕES DIVERSAS

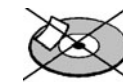
- Se a bateria do carro for desconectada ou descarregada, as emissoras armazenadas na memória das teclas de pré-sintonia serão apagadas e terão de ser reprogramadas.
- Este aparelho funciona melhor na posição horizontal. Se for instalado inclinado, a inclinação não pode ultrapassar 30°.
- Nunca use força para inserir um disco, dispositivo USB ou cartão SD, ou para manusear as teclas e botões.
- Este aparelho não é compatível com discos de 8 cm.
- É possível que alguns discos CD-R/RW ou DVD-R/RW não possam ser reproduzidos neste aparelho.
- Se o interior do carro estiver muito quente, espere até que esfrie antes de ligar o aparelho.

MANUSEIO DE DISCOS

- Nunca encoste na superfície de um disco.
- Nunca grude etiquetas ou qualquer tipo de papel ou outro material na superfície do disco.
- Se houver manchas de dedos ou poeira na superfície de um disco, limpe com um pano macio em movimentos retos do centro para fora. Nunca limpe um CD ou DVD com movimentos circulares.



Segure um disco sempre pela borda



LIMPEZA

- Para limpar o gabinete, painel e controles, use um pano macio levemente umedecido em uma solução bem diluída de detergente neutro.
- Nunca use óleo, solvente, derivados de petróleo, álcool, thinner ou inseticida no aparelho, nem qualquer tipo de material abrasivo.

Configurações de Vídeo

BRILHO



Use as teclas direcionais ▲ e ▼ para selecionar o brilho desejado.

CONTRASTE



Use as teclas direcionais ▲ e ▼ para selecionar o contraste desejado.

MATIZ



Use as teclas direcionais ▲ e ▼ para selecionar o matiz desejado.

SATURÇÃO



Use as teclas direcionais ▲ e ▼ para selecionar a saturação desejada.

NITIDEZ



Use as teclas direcionais ▲ e ▼ para selecionar a nitidez desejada.

Configuração Digital

DINÂMICO



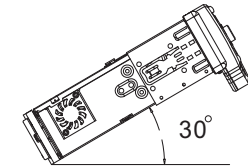
Este recurso é geralmente usado para tocar música em alto volume à noite. Esta configuração permite reduzir o volume e mesmo assim manter a qualidade tonal original. Há 3 níveis entre compressão total do som («FULL») e nenhuma compressão («OFF»).

INSTALAÇÃO

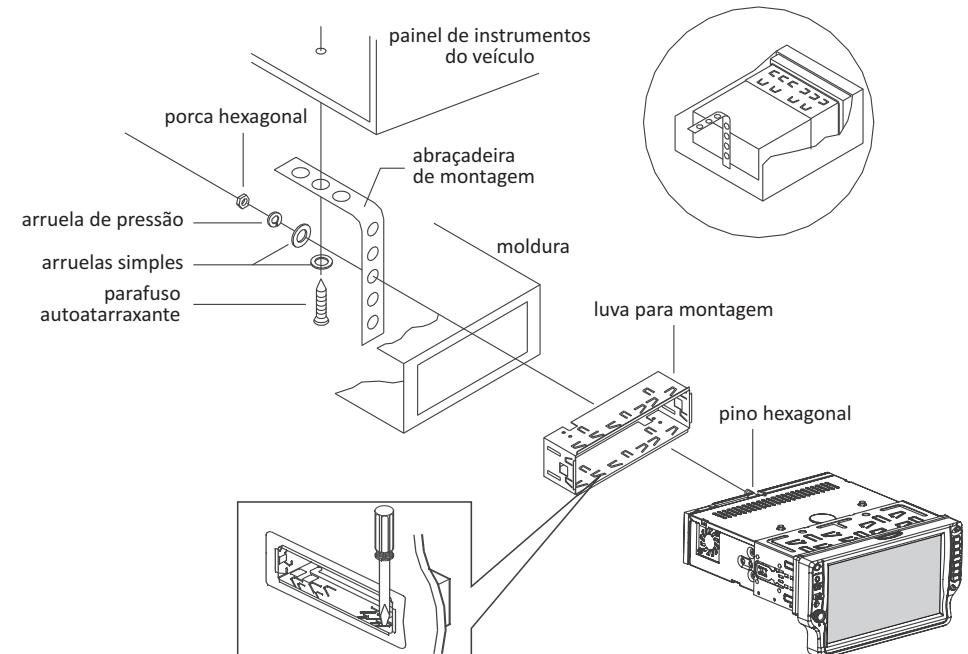
DICAS

- Instale o aparelho num local em que não atrapalhe os movimentos do motorista e onde não possa machucar o passageiro em caso de freada súbita.
- Evite instalar o aparelho em local muito quente (ao lado do aquecedor ou sob a luz direta do sol) ou onde esteja sujeito a poeira ou vibração excessiva.
- Antes de instalar o aparelho, conecte os fios temporariamente a fim de verificar se todas as conexões estão corretas e se o sistema está funcionando adequadamente.
- Na instalação, use apenas as peças inclusas. O uso de peças não autorizadas pode provocar defeitos no funcionamento.

- Se a instalação do aparelho exigir perfurar a carroceria ou outras modificações, consulte a concessionária ou revenda onde adquiriu o veículo para não perder a garantia.
- Para não prejudicar o funcionamento do aparelho, nunca instale num ângulo superior a 30°.



- O aparelho pode ser instalado tanto pela frente (instalação convencional) ou por trás (usando os orifícios para parafusos de rosca nas laterais do corpo do aparelho).

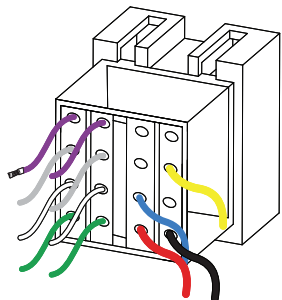


FIAÇÃO E CONEXÕES ELÉTRICAS

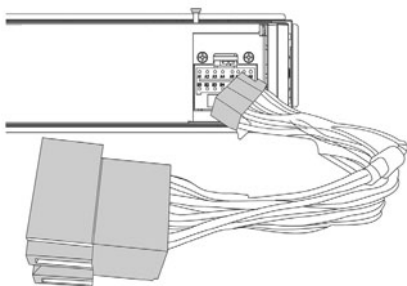
FIOS DE CONEXÃO: CONECTORES ISO

Obs. Verifique se todos os fios expostos estão isolados com fita isolante.

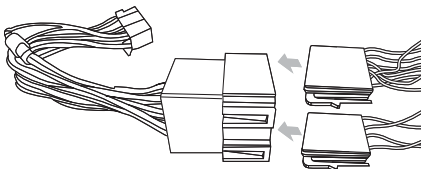
- 1 Verifique cuidadosamente a fiação do carro e encaixe-a ao conector padrão fornecido.



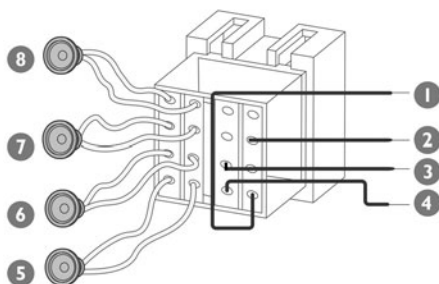
- 2 Encaixe o conector padrão fornecido no aparelho.



- 3 Retire os conectores ISO do painel do carro e conecte-os à extremidade maior do conector padrão fornecido.



ESQUEMA DE CONEXÃO DOS FIOS



Conector	Conexão com
1 Fio preto	Lataria do carro. (Primeiro conecte o fio preto de aterramento. Em seguida, conecte os fios de alimentação amarelo e vermelho.)
2 Fio amarelo	Bateria do carro de +12V, ativada ininterruptamente.
3 Fio azul	Antena elétrica.
4 Fio vermelho	Terminal de alimentação de +12V, ativado na posição de acessório (ACC) da chave de ignição. (Se não houver posição de acessório, conecte o fio vermelho ao terminal da bateria do carro de +12V, que permanece ativado ininterruptamente. Certifique-se de conectar primeiro o fio preto [terra] à lataria do carro. ATENÇÃO: este tipo de ligação poderá ocasionar o descarregamento da bateria.)
5 Fios verde e verde/preto	Alto-falante TRASEIRO ESQUERDO
6 Fios branco e preto/branco	Alto-falante DIANTEIRO ESQUERDO
7 Fios cinza e cinza/preto	Alto-falante DIANTEIRO DIREITO
8 Fios violeta e violeta/preto	Alto-falante TRASEIRO DIREITO

MODO DE FÁBRICA



Selecione «MODO FÁBRICA» para restaurar as configurações originais de fábrica, exceto a senha.

Configurações de Idioma

IDIOMAS OSD



Esta função permite selecionar o idioma usado nos menus do aparelho.

LINGUAGEM DAS LEGENDAS



Selecione o idioma preferencial das legendas de um disco. Pode ser alterado durante a reprodução pressionando-se a tecla do controle remoto.

LINGUAGEM DO MENU



Selecione o idioma preferencial do menu do disco.

LINGUAGEM DO ÁUDIO



Selecione o idioma preferencial de áudio na reprodução de um disco.

TIPO DE TV



4:3 PS (PAN & SCAN). Para televisores comuns com tela 4:3. A imagem preenche toda a tela, mas em televisores *widescreen* as extremidades esquerda e direita da imagem podem ser cortadas.

4:3/LB (LETTERBOX). Para televisores comuns com tela 4:3. Filmes em *widescreen* são exibidos em formato integral e na proporção original (16:9), mas com faixas pretas acima e abaixo da imagem.

16:9. Para televisores *widescreen*. Se você selecionar esta opção em um televisor normal, as imagens ficarão distorcidas (ros-tos alongados, por exemplo).

- Obs. Se um disco foi gravado em formato 4:3, ele sempre será exibido nesse formato, não importa como o aparelho esteja configurado
- Alguns DVDs são gravados num formato especial e assim serão exibidos, não importa como o aparelho esteja configurado.

CÓDIGO



Esta configuração permite mudar a senha, que é necessária para configurar o item "Tipo de Filme", abaixo. Digite a senha antiga. Em seguida, digite a nova senha. Confirme a nova senha. Pressione **ENTER**.

- O aparelho sai de fábrica com a senha 0000.

TIPO DE FILME



Este recurso permite que, dependendo do nível de restrição, certos discos só possam ser reproduzidos após a digitação de uma senha. Você pode escolher entre 8 níveis de restrição (que dependem de dados contidas no próprio DVD, ainda que nem todos contemham esse tipo de informação). Pode também optar por desativar a função.

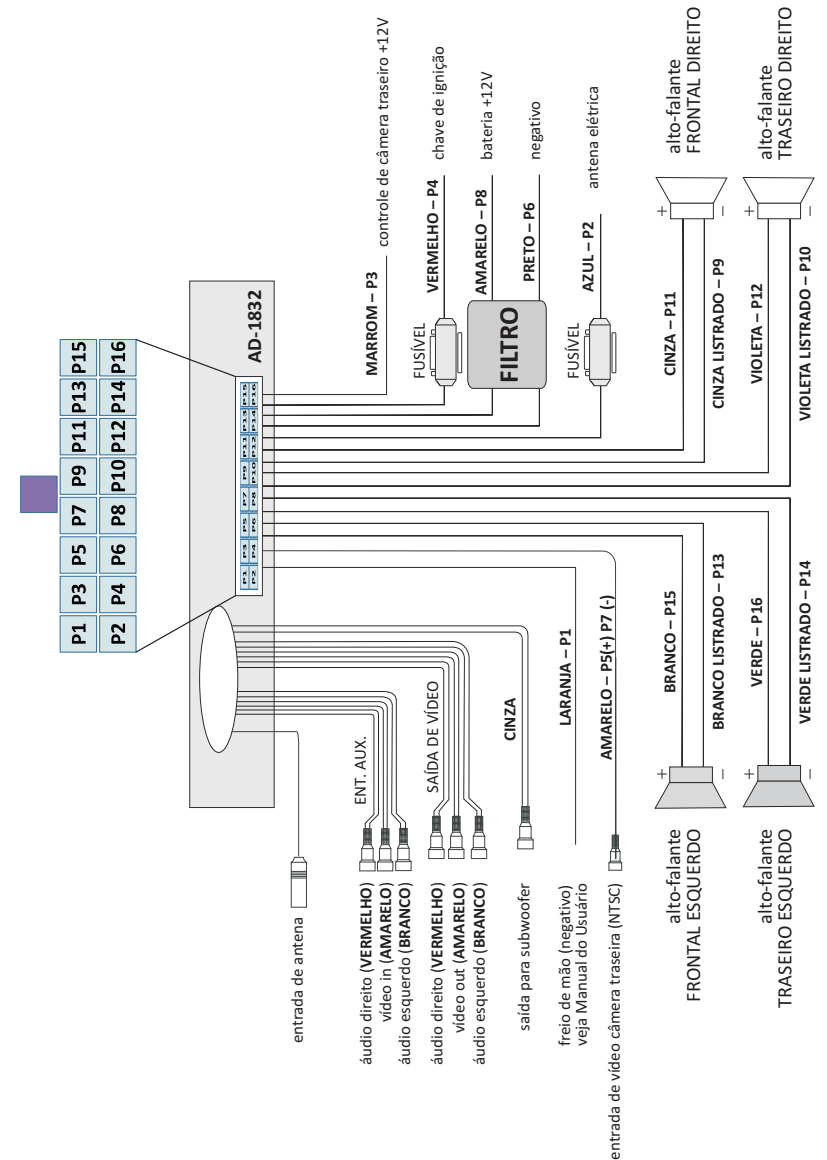
Os tipos de filme

Use seu discernimento pessoal para selecionar o nível de restrição apropriado:

Ao selecionar o nível 1 (**KID SAFE** = seguro para crianças), o aparelho só reproduzirá discos cujo conteúdo seja adequado para qualquer idade. No outro extremo, o nível 8 (**ADULTO**) permite reproduzir discos com violência intensa, linguagem crassa, nudez frontal, atividade sexual explícita e uso de drogas.

Os demais níveis são intermediários. Em filmes "G", por exemplo, não há nudez, sexo, uso de drogas ou palavrões, e a violência é mínima. Filmes "PG" podem conter nudez não-sexual e palavrões leves, enquanto nos "PG13" pode haver cenas de uso de drogas, nudez sexualizada e palavrões sexuais usados fora do contexto sexual. Filmes "R" podem conter qualquer tipo de linguagem, violência, simulação sexual explícita ou uso de drogas. Nos EUA, filmes "NC17" não podem ser assistidos no cinema por menores de 17 anos.

FIÇÃO E CONEXÕES ELÉTRICAS

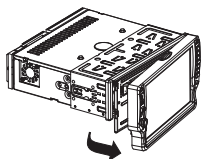


ATENÇÃO. O Código Nacional de Trânsito recomenda que as imagens de um DVD Player **NÃO SEJAM EXIBIDAS** com o veículo em movimento. Ou seja, para que o AD-1832 exiba imagens, o veículo precisa estar parado e com o freio de mão puxado. Este sistema de segurança pode ser desativado, por sua conta e risco, aterrando o fio laranja. No entanto, não junte os fios vermelho e amarelo. Alguns instaladores recorrem a este expediente para permitir que o aparelho seja usado com a chave de ignição desligada. Com isso, porém, o aparelho drena energia da bateria ininterruptamente, mesmo desligado, descarregando-a.

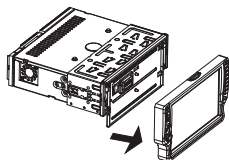
Desinstalação

Para desinstalar o aparelho,

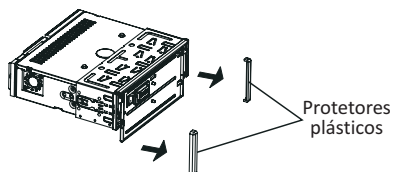
- 1 Pressione a tecla **REL** para soltar o painel frontal.



- 2 Retire o painel frontal.

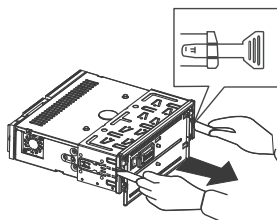


- 3 Remova os protetores plásticos de ambos os lados.



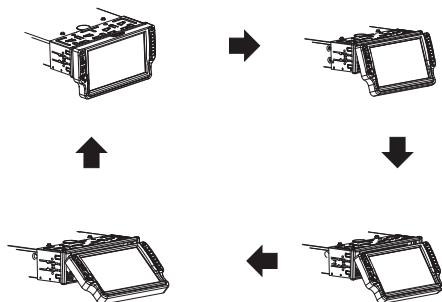
- 4 Insira as duas chaves de remoção em ambas as laterais do aparelho até ouvir um clique.

- 5 Puxe as alavancas para retirar o aparelho do painel de instrumentos.



A INCLINAÇÃO DA TELA

Se quiser alterar o ângulo de inclinação da tela, pressione a tecla **ANGLE** do painel frontal. Cada vez que você pressionar a tecla, o ângulo de inclinação da tela muda, conforme abaixo (**ATENÇÃO** – nunca insira os dedos atrás do painel frontal):



CONFIGURAÇÃO DO SISTEMA

Você talvez queira ajustar a configuração de alguns recursos do aparelho de acordo com suas preferências pessoais. Para tanto, acesse o menu de configuração do sistema.

- 1 Pressione a tecla **SETUP** do controle remoto.
 - ♦ A tela mostra o menu de configuração.



- 2 Use as teclas direcionais para selecionar o item que deseja configurar.
- 3 Pressione a tecla **ENTER** para iniciar a configuração do item selecionado.
- 4 Configure cada item que desejar, conforme descrito a seguir. Para sair do menu de configuração, pressione novamente **SETUP**.

Configurações Disponíveis



- ① Configurações do sistema
- ② Configurações de idioma
- ③ Configurações de vídeo
- ④ Configurações digitais

Configuração do Sistema

SISTEMA DE TV



NTSC. Quando quiser conectar o aparelho a um televisor que utiliza o padrão de vídeo dos EUA.

PAL. Quando quiser conectar o aparelho a um televisor que utiliza o padrão de vídeo do Brasil.

AUTO. Quando quiser conectar o aparelho a um televisor que utiliza o padrão de vídeo multi-sistemas, que se ajustam automaticamente ao padrão do disco.

PROTEÇÃO DE TELA



Quando esta função estiver ativada, o protetor de tela entrará em operação automaticamente caso o aparelho permaneça inativo por um longo período de tempo.

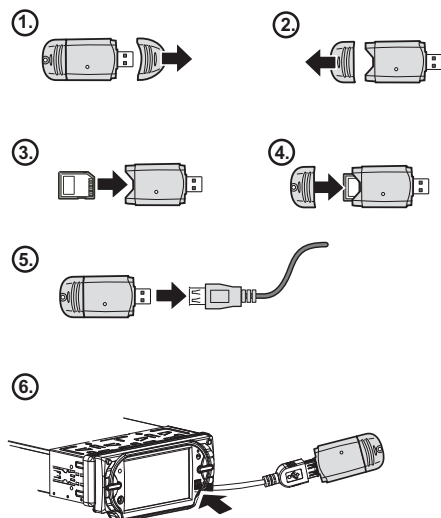
- ♦ Este recurso impede que uma imagem estática permaneça muito tempo na tela, pois isto pode "queimar" a tela do televisor, deixando nela um vestígio permanente da imagem.

CARTÕES DE MEMÓRIA

IMPORTANTE. Ao inserir ou retirar um cartão de memória, desligue antes o aparelho. Caso contrário, todo o conteúdo do cartão poderá ser apagado.

Siga o diagrama abaixo para conectar o seu cartão de memória usando o cabo de conexão USB à entrada USB no painel frontal do aparelho. Se for conectado corretamente, o aparelho começará a ser reproduzido automaticamente.

- ♦ As operações com cartão de memória são idênticas às operações com DVD.

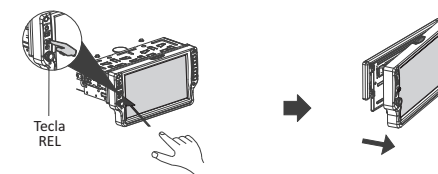


O PAINEL FRONTAL

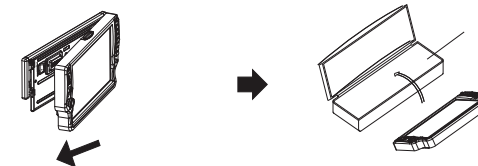
Ao retirar ou recolocar o painel frontal, tome cuidado para não danificar os conectores na parte traseira e no suporte do painel. Evite expor o painel destacável diretamente aos raios solares por um longo período. Por motivo de segurança, sugerimos retirar o painel destacável e guardá-lo em local seguro ao estacionar o veículo.

PARA RETIRAR O PAINEL FRONTAL

- 1 Sempre desligue o aparelho antes de retirar o painel frontal.
- 2 Pressione a tecla **REL.**
 - ♦ O lado esquerdo do painel frontal se soltará do suporte.

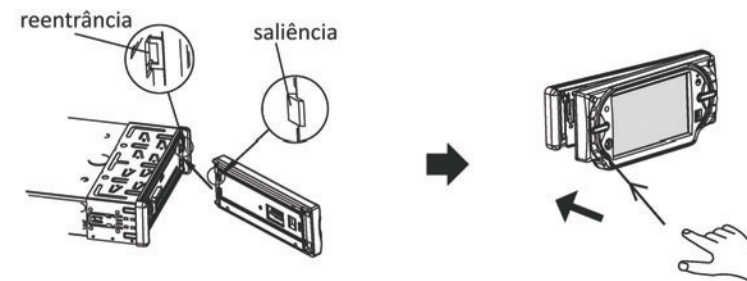


- 3 Puxe o painel frontal para fora e guarde-o no estojo protetor.

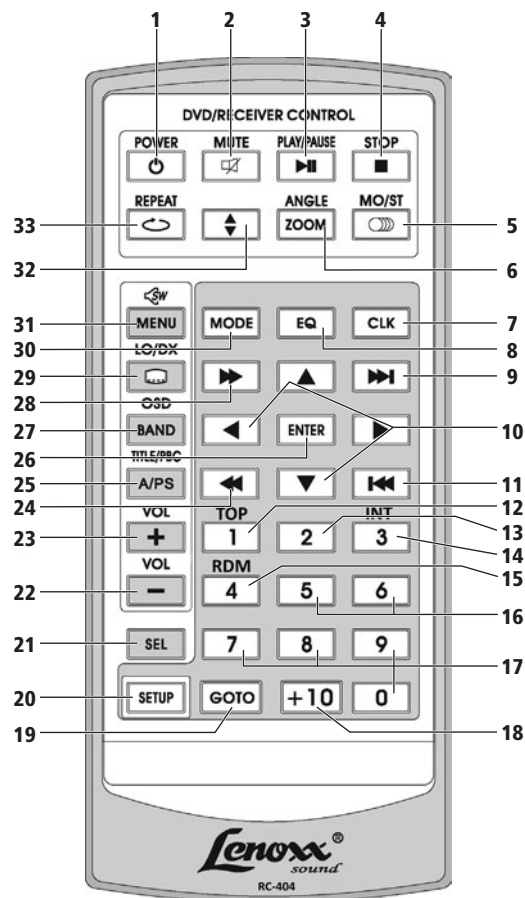


PARA COLOCAR O PAINEL FRONTAL

- 1 Insira o lado direito do painel na ranhura que existe no suporte.
 - ♦ A saliência do painel frontal deve se encaixar perfeitamente na reentrância do suporte.
- 2 Empurre com delicadeza o lado esquerdo do painel de encontro ao suporte, até sentir um clique.



CONHEÇA SEU CONTROLE REMOTO



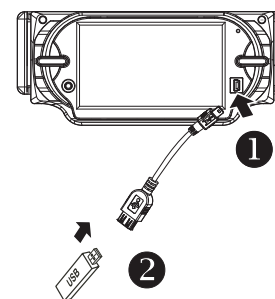
Tecla	Indicação	Função
1	POWER	Pressione para ligar o aparelho. Pressione e mantenha pressionada por 2 segundos para desligar o aparelho.
2	MUTE	Pressione para desativar o som. Pressione novamente para restaurar o som no volume em que estava.
3	PLAY/PAUSE	Pressione para iniciar a reprodução de um disco. Pressione novamente para pausar a reprodução. Pressione mais uma vez para reiniciar a reprodução.

DISPOSITIVOS USB

IMPORTANTE. Ao inserir ou retirar um dispositivo USB, desligue antes o aparelho. Caso contrário, todo o conteúdo do dispositivo poderá ser apagado. Também recomendamos desconectar o dispositivo USB durante a reprodução de discos.

Veja na ilustração abaixo como conectar um dispositivo USB à entrada USB localizada no painel frontal do aparelho. Se a conexão estiver ok, o conteúdo do dispositivo USB começará a ser reproduzido automaticamente.

- 1 Conecte a extensão USB na entrada USB no painel frontal do aparelho.
- 2 Conecte o dispositivo USB na extensão.



OPERAÇÕES BÁSICAS

- Pressione as teclas direcionais do controle remoto (◀ ▶ ▲ ▼) para selecionar os arquivos que deseja reproduzir e pressione **ENTER** no controle remoto para iniciar a reprodução (ou a visualização, no caso de arquivos JPEG).
- Durante a reprodução de um disco, pressione e solte a tecla **V** (ou a tecla **◀◀** do

controle remoto) para voltar ao início da faixa anterior.

- Pressione e solte a tecla **▲** (ou a tecla **▶▶** do controle remoto) para avançar para o início da faixa seguinte.
- Pressione e mantenha pressionada por dois segundos a tecla **V** (ou a tecla **◀◀** do controle remoto) para retroceder o disco em alta velocidade.
- Pressione e mantenha pressionada a tecla **▲** (ou a tecla **▶▶** do controle remoto) para avançar o disco em alta velocidade.

REPETIÇÃO DE ARQUIVOS

- Também é possível repetir arquivos ou todo o conteúdo do dispositivo USB. Pressione e mantenha pressionada a tecla **2/RPT** até que o modo desejado de repetição seja mostrado na tela.

COMO PASSAR DE MODO USB PARA MODO DISC

Se você estiver reproduzindo o conteúdo de um dispositivo USB e quiser iniciar a reprodução de um disco que já esteja no interior do aparelho, pressione a tecla **MOD** do painel frontal ou **MODE** do controle remoto.

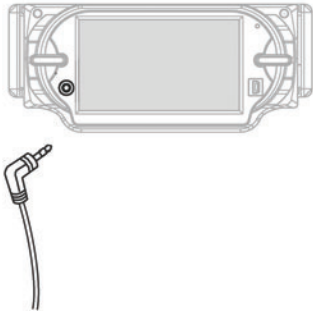
MODO AUX IN

No painel frontal do AD-1832 existe uma entrada **AUX IN** que permite conectar outros aparelhos de áudio. A entrada **AUX IN** é para plugs do tipo P2 (como os de fones de ouvidos).

- ✦ Se quiser reproduzir o áudio de um aparelho de vídeo, conecte este à entrada **AUX IN** traseira, com plugs tipo RCA.

COMO ENTRAR EM MODO AUX IN

- 1 Conecte o aparelho de áudio externo.



- 2 Pressione uma ou mais vezes a tecla **MOD** do painel frontal ou a tecla **MODE** do controle remoto até o display mostrar o seguinte:



- ✦ O som do aparelho externo passa a ser reproduzido pelo amplificador e alto-falantes do AD-1832.

- 3 Pressione as teclas de volume para ajustar o volume do som.

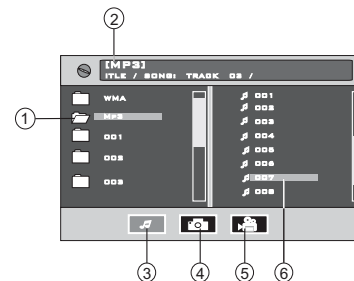
Tecla	Indicação	Função
4	STOP ■	Pressione uma vez para interromper a reprodução (se você pressionar play/pause, a reprodução recomeça a partir do ponto de parada). Pressione duas vezes para cancelar a reprodução (se você pressionar play/pause, a reprodução começa a partir do início do disco).
5	MO/ST ☞	MODO RÁDIO. Pressione para alternar entre estéreo e monaural (quando o sinal de uma emissora estiver fraco, selecionar monaural pode melhorar a qualidade do som). MODO DISC. Pressione para abrir o menu de configuração de áudio, que permite ajustar a maneira como o som é reproduzido.
6	ANGLE ZOOM	Durante a reprodução de um DVD, pressione e solte para ativar a função zoom. Cada vez que você pressionar esta tecla, a ampliação do zoom muda: 2x ✦ 3x ✦ 4x ✦ 1/2x ✦ 1/3x ✦ 1/4x ✦ desativado. Para mover a imagem ampliada, pressione as teclas direcionais do controle remoto (◀ ▲ ▼ ▶). Durante a reprodução de um DVD que contenha ângulos alternativos de câmera, pressione e mantenha pressionada por 1 segundo esta tecla para assistir as cenas disponíveis de vários ângulos.
7	CLK	Pressione e solte para a tela mostrar o relógio. Pressione novamente para voltar à tela normal. Pressione e mantenha pressionada para ajustar o relógio. Veja página 16.
8	EQ	Pressione repetidamente para alternar entre as diversas equalizações pré-configuradas. Equalização é o nome dado aos ajustes de sons graves, médios e agudos.
9	▶▶	Pressione para saltar para a faixa ou capítulo seguinte. Veja também TECLA 11.
10	◀ ▲ ▼ ▶	TECLAS DIRECIONAIS. Pressione para navegar pelos menus do aparelho.
11	◀◀	Pressione uma vez para saltar para o início da faixa ou capítulo atual. Pressione duas vezes para saltar para o início da faixa ou capítulo anterior. Pressione outras vezes para saltar para o início de outras faixas ou capítulos anteriores. Veja também TECLA 9.

Tecla	Indicação	Função
12	1/TOP	TECLAS NUMÉRICAS. Use as teclas 0 a 9 para digitar valores numéricos durante a programação, em associação com a tecla GOTO . Ou use-as para saltar diretamente para o número da faixa digitada. MODO RÁDIO. Pressione para sintonizar a emissora cuja frequência foi armazenada na tecla 1. MODO DISC. Durante a reprodução de um CD, pressione para voltar para a faixa 1 do disco.
13	2	MODO RÁDIO. Pressione para sintonizar a emissora cuja frequência foi armazenada na tecla 2.
14	3/INT	MODO RÁDIO. Pressione para sintonizar a emissora cuja frequência foi armazenada na tecla 3. MODO DISC. Pressione uma vez para iniciar a reprodução a partir da faixa 3 ou pressione e mantenha pressionada por alguns segundos para acionar a função «INTRO», que reproduz os segundos iniciais de cada faixa. Veja página 20.
15	4/RDM	MODO RÁDIO. Pressione para sintonizar a emissora cuja frequência foi armazenada na tecla 4. MODO DISC. Pressione uma vez para iniciar a reprodução a partir da faixa 4 ou pressione e mantenha pressionada por alguns segundos para acionar a função «RANDOM», que reproduz as faixas ou capítulos de um disco em ordem aleatória. Pressione e mantenha pressionada novamente para voltar ao modo de reprodução normal.
16	5 e 6	MODO RÁDIO. Pressione para sintonizar as emissoras cujas frequências foram armazenadas nas teclas 5 e 6.
17	7, 8, 9 e 0	Use as teclas 0 a 9 para digitar valores numéricos durante a programação, em associação com a tecla GOTO . Ou use-as para saltar diretamente para o número da faixa digitada.
18	+10	Pressione esta tecla antes das teclas numéricas para digitar números de mais de um algarismo. Por exemplo: para saltar diretamente para a faixa 25, pressione duas vezes a tecla +10 e em seguida a tecla numérica 5 .

OUTROS TIPOS DE DISCOS

MP3/WMA/JPEG/MPEG4

Quando você insere um desses tipos de disco, o aparelho reconhece automaticamente os arquivos lá contidos e mostra uma lista desses arquivos na tela, semelhante à mostrada abaixo:



- ① Tipo de disco (realçado por uma faixa).
- ② Faixa atual.
- ③ Modo de reprodução atual (só MP3).
- ④ Modo de reprodução atual (só JPEG).
- ⑤ Modo de reprodução atual (só MPEG4).
- ⑥ Faixa atual da pasta MP3.

SALTO DIRETO

- Durante a reprodução de um disco, pressione e solte a tecla **V** (ou a tecla **⏮** do controle remoto) para voltar ao início da faixa anterior.
- Pressione e solte a tecla **^** (ou a tecla **⏭** do controle remoto) para avançar para o início da faixa seguinte.

AVANÇO E RETROCESSO RÁPIDOS

- Pressione e mantenha pressionada por dois segundos a tecla **V** (ou a tecla **⏮** do controle remoto) para retroceder o disco em alta velocidade.
- Pressione e mantenha pressionada a tecla **^** (ou a tecla **⏭** do controle remoto) para avançar o disco em alta velocidade.

REPETIÇÃO

Pressione e mantenha pressionada a tecla **2/RPT** para entrar em modo de repetição. Cada vez que você efetuar este processo, o modo de repetição se altera, conforme abaixo:

1 vez	Repetir a faixa/arquivo atual
2 vezes	Repetir o disco inteiro
3 vezes	Cancelar a função

FUNÇÃO CLOCK

Veja página 17.

ÂNGULO DE CÂMERA

Alguns DVDs contêm cenas filmadas de vários ângulos diferentes e este recurso permite você assistir a elas.

- 1 Durante a reprodução de uma cena de um DVD que contenha ângulos alternativos pressione a tecla **ANGLE** do controle remoto.
- 2 Cada vez que você pressionar a tecla, um ângulo de câmera diferente da cena será exibido.
 - ♦ Nem todos os discos e nem todas as cenas de um disco contêm ângulos alternativos de câmera.

MENU DE CONFIGURAÇÃO – TECLA SETUP

Pressione a tecla **SETUP** para acessar o menu de configuração do aparelho. Veja página 28.

FUNÇÃO GOTO

Esta função permite saltar diretamente para um determinado tempo do disco.



DVD

- 1 Pressione duas vezes a tecla **GOTO** do controle remoto.
- 2 Selecione o tempo ao qual você deseja saltar pressionando as teclas numéricas do controle remoto.

VCD (função PBC desativada)

- 1 Pressione uma vez a tecla **GOTO** do controle remoto.
- 2 Selecione o tempo ao qual você deseja saltar pressionando as teclas numéricas do controle remoto.

Tecla	Indicação	Função
19	GOTO	Pressione para iniciar a reprodução a partir de um tempo desejado do disco. Use as teclas numéricas para digitar o tempo desejado.
20	SETUP	Pressione para acessar o menu de configuração do aparelho.
21	SEL	Pressione repetidamente para alternar entre os vários modos de áudio e vídeo disponíveis no aparelho: volume, graves, agudos, balanço, fader, cor, brilho, contraste e matiz. Veja página 16.
22	VOL-	Pressione para diminuir o volume.
23	VOL+	Pressione para aumentar o volume.
24	◀	MODO DISC. Pressione e mantenha pressionada para retroceder o disco em alta velocidade. Solte a tecla quando chegar no ponto desejado do disco. Veja também TECLA 28.
25	TITLE/PBC APS	MODO RÁDIO. Pressione e mantenha pressionada para entrar em modo de sintonia automática. O aparelho rastreará todas as emissoras disponíveis e armazenará a sintonia das seis emissoras de sinal mais forte nas teclas numéricas 1 a 6. MODO DISC. Pressione para acessar o menu de títulos de um DVD. Ou pressione para criar um menu de controle de reprodução (PBC = playback control) durante a reprodução de um VCD ou SVCD.
26	ENTER	Pressione para confirmar seleções e ajustes dos menus do aparelho.
27	OSD BAND	MODO RÁDIO. Pressione repetidamente para alternar entre as cinco faixas de onda disponíveis no aparelho: FM1, FM2, FM3, AM1 e AM2. MODO DISC. Pressione para a tela mostrar várias informações sobre o disco que estiver sendo reproduzido.
28	▶	MODO DISC. Pressione e mantenha pressionada para avançar o disco em alta velocidade. Solte a tecla quando chegar no ponto desejado do disco. Veja também TECLA 24.

Tecla	Indicação	Função
29	LO/DX 	MODO RÁDIO. Pressione para impedir que emissoras locais com sinal forte interfiram no sinal de emissoras de sinal mais fraco. Pressione novamente para retornar o modo normal de sintonia. MODO DISC. Pressione repetidamente para alternar entre os idiomas de legendas do disco (se houver).
30	MODE	Pressione para alternar entre os modos do aparelho: «DISC/USB», «AUX 1 IN», «AUX 2 IN» e «RADIO». Obs.: o aparelho só entrará em modo «DISC» se houver um disco dentro e só entrará em modo «USB» se houver um dispositivo USB conectado.
31	SW MENU	Pressione e solte para a tela mostrar por uns instantes o menu raiz de um DVD. Pressione e mantenha pressionada para ativar/desativar o subwoofer.
32		Pressione para ajustar a inclinação da tela. Veja página 7.
33	REPEAT	Pressione para acessar um menu com diversas opções para repetir faixas, capítulos, trechos do disco, pastas ou o disco inteiro.

OSD – INFORMAÇÕES NA TELA

Durante a reprodução de um disco, pressione a tecla **OSD** do controle remoto. Cada vez que você pressionar a tecla, a tela mostrará informações sobre o disco.

DVD

- 1 Pressione uma vez a tecla **OSD**. A tela mostrará o número do título atual, o número total de títulos, o número do capítulo atual, o número total de capítulos nesse título e o tempo transcorrido do título. Veja exemplo abaixo:

DVD TT 01/01CH 04/31 C 0:02:06

- 2 Pressione a tecla pela segunda vez:

⏪ ½ ENG ■■ 2CH □ OFF ⏩ OFF

- 3 Pressione a tecla pela terceira vez:

DVD TT 01/01CH 04/31 C -0:01:32

- 4 Pressione a tecla pela quarta vez:

DVD TT 01/01CH 04/31 T 0:16:00

- 5 Pressione a tecla pela quinta vez:

DVD TT 01/01CH 04/31 T -1:36:55

- 6 Pressione a tecla pela sexta vez. As informações deixarão de ser exibidas na tela.

VCD

- 1 Pressione uma vez a tecla **OSD**:

VCD TRK 1/19 ◀▶ PBC ⏪ C 0:01:36

- 2 Pressione a tecla pela segunda vez:

VCD TRK 1/19 ◀▶ PBC ⏪ C -0:06:06

- 3 Pressione a tecla pela terceira vez:

VCD TRK 1/19 ◀▶ PBC ⏪ T 0:02:12

- 4 Pressione a tecla pela quarta vez:

VCD TRK 1/19 ◀▶ PBC ⏪ T -1:23:06

- 5 Pressione a tecla pela quinta vez. As informações deixarão de ser exibidas na tela.

MP3

Esta função não está disponível para CDs de áudio.

- 1 Pressione uma vez a tecla **OSD**:

CDrom TRK 2/76 ◀▶ ⏪ C 0:00:36

- 2 Pressione a tecla pela segunda vez:

CDrom TRK 2/76 ◀▶ ⏪ C -0:03:38

- 3 Pressione a tecla pela terceira vez. As informações deixarão de ser exibidas na tela.

EQUALIZAÇÃO – TECLA EQ

Pressione repetidamente para alternar entre as diversas equalizações pré-configuradas. Equalização é o nome dado aos ajustes de sons graves, médios e agudos.

produzindo os primeiros segundos de cada faixa, título ou capítulo.

- ♦ Obs. Esta função não está disponível para DVDs e discos MP3.

CD

Pressione e mantenha pressionada por um segundo a tecla **3/INT** para reproduzir os 10 segundos iniciais de cada faixa do disco. Pressione e mantenha pressionada novamente para cancelar a função.

VCD

Pressione e mantenha pressionada por um segundo a tecla **3/INT**. A tela mostrará o seguinte submenu:

SELEÇÃO DO IDIOMA DE ÁUDIO

DVD

Durante a reprodução de um DVD, pressione a tecla **MO/ST** do controle remoto. Cada vez que você pressionar a tecla, o número do idioma de áudio muda sequencialmente.

- ♦ O número do idioma varia de disco para disco.
- ♦ Alguns discos contêm apenas um idioma de áudio. Neste caso, ao pressionar a tecla, o símbolo aparece no canto superior esquerdo da tela.


VCD/CD

Durante a reprodução de um VCD ou CD, pressione a tecla **MO/ST** do controle remoto. Cada vez que você pressionar a tecla, o modo sonoro se altera, conforme abaixo:



SELEÇÃO DO IDIOMA DAS LEGENDAS

SÓ DVD

Durante a reprodução de um DVD, pressione a tecla  do controle remoto. Cada vez que você pressionar a tecla, o idioma das legendas muda.

- ♦ Alguns discos não contêm legendas. Neste caso, ao pressionar a tecla, o display mostrará *INVALID KEY*.

SELEÇÃO DE TÍTULOS

DVD

Se o disco tiver mais de um título, esta tecla permite acessar o menu de títulos.

- 1 Durante a reprodução de um DVD, pressione a tecla **TITLE/PBC** do controle remoto.
 - ♦ A tela mostra o menu de títulos
- 2 Pressione as teclas de cursor que aparecem na tela para selecionar o título desejado.
- 3 Pressione a tecla **ENTER** do controle remoto para confirmar.

VCD

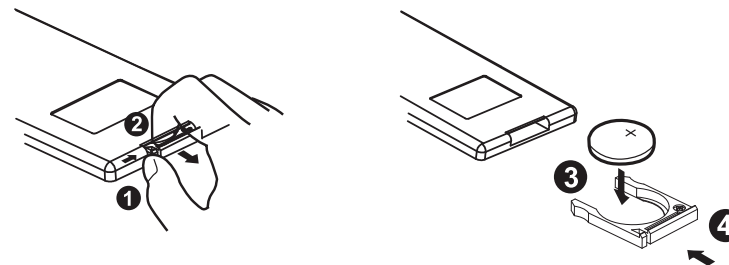
Durante a reprodução de um VCD, pressione a tecla **TITLE/PBC** para ativar ou desativar o modo PBC (que simula o menu de títulos de um DVD).

ZOOM

DVD/VCD

Pressione repetidamente a tecla zoom do controle remoto. Cada vez que você pressionar a tecla, a intensidade do zoom aumenta ou diminui.

COMO INSERIR A BATERIA



- 1 Empurre a lingueta do compartimento da bateria na direção indicada pela seta.
- 2 Retire o compartimento da bateria puxando-o na direção indicada pela seta.
- 3 Insira uma bateria no compartimento respeitando a polaridade indicada na figura (positivo [+] voltado para cima).
- 4 Empurre o compartimento da bateria de volta para interior do controle remoto até ouvir um clique.

DICAS SOBRE O CONTROLE REMOTO

- ❑ **MUITA ATENÇÃO:** mantenha as baterias sempre fora do alcance de crianças para evitar acidentes ou ingestão acidental.
- ❑ O controle remoto sai de fábrica com uma bateria de lítio. No entanto, como proteção, a bateria é afixada com uma pequena lâmina que tem de ser retirada antes que o controle possa ser usado.
- ❑ Aponte o controle remoto ao sensor localizado na frente do aparelho, no máximo a 6 metros de distância.
- ❑ O controle remoto funciona em um ângulo de até 30° à esquerda e à direita do aparelho.
- ❑ O funcionamento do controle remoto também pode ser prejudicado se ele for usado perto de outros aparelhos elétricos que gerem raios infravermelhos (ou de outro controle remoto).
- ❑ Evite expor o controle remoto diretamente aos raios solares por longos períodos de tempo, pois a elevação da temperatura pode afetar o gabinete.
- ❑ A distância operacional do controle remoto pode variar dependendo da luminosidade da sala.
- ❑ Não use este controle remoto ao mesmo tempo em que usa o controle remoto de outros aparelhos, pois os sinais podem se misturar.

PAINEL FRONTAL



- 1 Tecla **REL**
Pressione para soltar o painel frontal.
- 2 Teclas **VOL+** e **VOL-**
Normalmente, use estas teclas para aumentar ou diminuir o volume. Quando estiver efetuando ajustes de áudio ou vídeo, use as teclas para aumentar/diminuir o item que foi acessado pressionando a tecla **SEL**.
- 3 Tecla **MUTE**
Pressione para desativar o som. Pressione novamente para restaurar o som.
- 4 Sensor infravermelho
Aponte o controle remoto na direção deste sensor.
- 5 Monitor de cristal líquido
Veja cuidados a serem tomados na página 1.
- 6 Tecla **RESET**
Pressione para restaurar as configurações originais de fábrica para todos os ajustes. Esta operação torna-se necessária quando ① o aparelho for usado pela primeira vez depois que toda a fiação foi realizada, ② uma

- ou todas as teclas deixarem de funcionar, ou ③ a tela mostrar um símbolo de erro.
- A tecla **RESET** fica protegida para evitar seu acionamento acidental. Levante a aba protetora e ative a tecla com a ponta de uma caneta esferográfica ou objeto similar.
- ATENÇÃO.** Ao acionar a tecla **RESET**, todas as configurações personalizadas do aparelho se perdem.
- 7 Tecla **EQ**
Pressione repetidamente a tecla **EQ** para alternar entre as diversas equalizações pre-configuradas (equalização é o nome dado aos ajustes de sons graves, médios e agudos):
JAZZ → CLAS → POP → ROCK → FLAT → ...
 - 8 Tecla **BAND**
Pressione repetidamente a tecla **BAND** para alternar entre as diversas faixas de frequência, conforme abaixo:
FM1 → FM2 → FM3 → AM1 → AM2 → ...
 - 9 Tecla **EJECT** ▲
Pressione a tecla **EJECT** para expelir o disco ou para introduzir um disco e iniciar a reprodução.

MODO DISC

COMO ENTRAR EM MODO DISC

Pressione uma ou mais vezes a tecla **MODE** do painel frontal até entrar em modo Disc.

REPRODUÇÃO BÁSICA

Insira um disco no compartimento e pressione a tecla **ENTER**, **1/TOP** ou **PLAY/PAUSE** ►► para iniciar a reprodução a partir da primeira faixa ou capítulo.

- ♦ Pressione a tecla **PLAY/PAUSE** ►► novamente para pausar a reprodução. Pressione outra vez para reiniciar a reprodução.

AVANÇO E RETROCESSO RÁPIDOS

- Pressione e mantenha pressionada por dois segundos a tecla **▼** (ou a tecla **◀** do controle remoto) para retroceder o disco em alta velocidade.
- Pressione e mantenha pressionada a tecla **▲** (ou a tecla **▶** do controle remoto) para avançar o disco em alta velocidade.
 - ♦ O display mostrará **FFX2**. Solte a tecla e repita a operação para acelerar a velocidade de avanço ou retrocesso, conforme abaixo:
2x → 4x → 8x → 20x → ...

SALTO DIRETO

- Durante a reprodução de um disco, pressione e solte a tecla **▼** (ou a tecla **◀** do controle remoto) para voltar ao início da faixa ou capítulo anterior.
- Pressione e solte a tecla **▲** (ou a tecla **▶** do controle remoto) para avançar para o início da faixa ou capítulo seguinte.

TECLA STOP ■

- Pressione a tecla **■** do controle remoto para cancelar a reprodução de um disco.

REPRODUÇÃO ALEATÓRIA

Durante a reprodução de um disco, pressione e mantenha pressionada por um segundo a tecla **4/RDM** para reproduzir as faixas de um disco em ordem aleatória.

Para cancelar a função e reiniciar a reprodução normal, pressione e mantenha pressionada novamente a tecla **4/RDM**.

REPETIÇÃO DE FAIXAS OU CAPÍTULOS

Durante a reprodução de um disco, pressione e mantenha pressionada por um segundo a tecla **2/RPT** para entrar em modo de repetição. Dependendo do tipo de disco, cada vez que você pressiona a tecla **2/RPT**, o modo de repetição se altera, conforme abaixo:

DVD

1 vez	Repetir capítulo atual
2 vezes	Repetir título atual
3 vezes	Repetir o disco inteiro
4 vezes	Cancelar a função

VCD/CD/MP3

1 vez	Repetir a faixa atual
2 vezes	Repetir o disco inteiro
3 vezes	Cancelar a função

FUNÇÃO INTRO

Esta função permite a você ter uma noção geral do conteúdo de um CD ou VCD re-

MODOS ESTÉREO E MONAURAL

Pressione e solte a tecla **MO/ST** do controle remoto para alternar entre modo monaural e estéreo.

- ♦ Em modo estéreo, o indicador **ST** aparecerá na tela.
- ♦ Se a sintonia de uma emissora FM estéreo apresentar muitos ruídos ou interferência, selecione o modo mono para melhorar a qualidade da recepção.

COMO MEMORIZAR EMISSORAS

Este aparelho permite memorizar até 30 emissoras, de quaisquer faixas (FM1, FM2, FM3, AM1 ou AM2) – cinco em cada uma das teclas de pré-sintonia **1** a **6**.

- 1 Selecione a faixa desejada.
- 2 Sintonize a emissora desejada.
- 3 Pressione e mantenha pressionada a tecla de pré-sintonia desejada até que a emissora sintonizada volte a tocar após uma breve interrupção.
 - ♦ Pode ser qualquer uma das teclas: **1**, **2**, **3**, **4**, **5** ou **6**.

COMO SINTONIZAR UMA EMISSORA MEMORIZADA

Pressione a tecla (**1** a **6**) em que a emissora foi memorizada.

- ♦ O aparelho sintonizará automaticamente a emissora selecionada.

PRÉ-SINTONIA AUTOMÁTICA DE EMISSORAS

Em modo Rádio, pressione e mantenha pressionada por 2 segundos a tecla **APS** (ou a tecla **APS** do controle remoto).

- ♦ O aparelho faz uma varredura todas as emissoras da faixa sintonizada e, em seguida, armazena as seis emissoras de sinal mais forte nas teclas de pré-sintonia **1** a **6**.
- ♦ A emissora armazenada na tecla **1** é automaticamente sintonizada.

ESCOLHA DA COR DA TELA

- 1 Em modo Rádio, pressione repetidamente a tecla **SEL** para selecionar a função «WALLPAPER».
- 2 Pressione as teclas **VOL+** e **VOL-** (ou **VOL+** e **VOL-** do controle remoto) para selecionar a cor de fundo desejada: «AMARELO», «VERMELHO», «AZUL», «AZUL MARINHO», «VIOLETA», «VERDE» ou «AUTO».
 - ♦ Se você selecionar «AUTO», a cor de fundo da tela mudará automaticamente.

ANIMAÇÃO

- 1 Em modo Rádio, pressione repetidamente a tecla **SEL** para selecionar a função «ANIMATION».
- 2 Pressione as teclas **VOL+** e **VOL-** (ou **VOL+** e **VOL-** do controle remoto) para selecionar a duração da animação do display: «10 SEG», «30 SEG», «1 MIN», «2 MIN», «3 MIN», «4 MIN» ou «OFF».
 - ♦ Ao ligar o aparelho pela primeira vez, selecione a opção «10 SEG».

10 Teclas multifuncionais 1 a 6

MODO RÁDIO. É possível armazenar uma emissora pré-sintonizada de cada faixa em cada uma das teclas de pré-sintonia 1 a 6. Como este aparelho oferece cinco faixas (FM1, FM2, FM3, AM1 e AM2), você pode armazenar até 30 emissoras nessas teclas.

- 1 Selecione a faixa de onda desejada. Veja página 18.
- 2 Sintonize a emissora desejada. Veja página 18.
- 3 Pressione e mantenha pressionada a tecla numérica selecionada até que a emissora seja ouvida novamente após uma breve pausa. A emissora estará pré-sintonizada nesta tecla.
- 4 Para acessar a emissora pré-sintonizada, pressione brevemente a tecla de pré-sintonia em que ela foi armazenada.

MODO DISCO. Pressione a tecla multifuncional **1/TOP** para iniciar a reprodução de um disco VCD, CD ou MP3 a partir da primeira faixa ou capítulo. Veja instruções sobre a tecla **2/RPT** na página 20 (Repetição de faixas ou capítulos); sobre a tecla **3/INT** na página 20 (Função Intro); e sobre a tecla **4/RDM** na página 20 (Reprodução aleatória).

11 Tecla **CLK**

Pressione e solte a tecla **clk**. A tela mostrará o relógio. Pressione e solte novamente para retornar ao display anterior.

PARA ACERTAR O RELÓGIO

- 1 Pressione e mantenha pressionada por 2 segundos a tecla **CLK**. As horas começarão a piscar na tela.
- 2 Pressione as teclas **VOL+** e **VOL-** para ajustar as horas.
- 3 Pressione e solte a tecla **CLK**. Os minutos começarão a piscar na tela.
- 4 Pressione as teclas **VOL+** e **VOL-** para ajustar os minutos.

12 Tecla **MOD**

Pressione para alternar entre os modos do aparelho: «DISC/USB», «AUX 1 IN», «AUX 2 IN» e «RADIO». Obs.: o aparelho só entrará em modo «DISC» se houver um disco dentro e só

entrará em modo «USB» se houver um dispositivo USB conectado.

13 Entrada USB

Veja como conectar um aparelho USB na página 26.

14 Entrada auxiliar

Veja como usar a entrada auxiliar na página 25.

15 Tecla **ANGLE** ⇄

Pressione repetidamente para alternar entre as diferentes posições da tela.

16 Tecla **POWER** ⏻

Pressione para ligar o aparelho. Pressione novamente para desligá-lo.

17 Tecla **V** (veja também TECLA 19: **Λ**)

MODO DISC OU MODO USB.

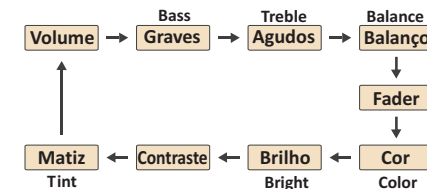
- ♦ Pressione e solte para voltar ao início da faixa ou capítulo anterior.
- ♦ Pressione e mantenha pressionada por 2 segundos para retroceder a faixa ou capítulo em alta velocidade.

MODO RÁDIO.

- ♦ Pressione e solte para sintonizar manualmente uma emissora de frequência inferior à da emissora atual.
- ♦ Pressione e mantenha pressionada por 2 segundos para buscar automaticamente uma emissora de frequência inferior à da emissora atual.

18 Tecla **SEL**

Pressione para acessar vários ajustes de áudio e vídeo. Cada vez que você pressionar a tecla, os seguintes ajustes vão se alternando:



Os seguintes ajustes podem ser efetuados:



AJUSTE DE ÁUDIO

VOLUME: de 0 a 32

GRAVES (BASS): de -14 a +14

AGUDOS (TREBLE): de -14 a +14

BALANÇO (BALANCE): de DIR -10 a ESQ -10 (distribuição do som entre os alto-falantes direito e esquerdo).

FADER: de FRE -10 a TRAS -10 (distribuição do som entre os alto-falantes dianteiro e traseiro).

AJUSTES DE VÍDEO

COR (COLOR): de 0 a 32

(ajusta a intensidade das cores).

BRILHO (BRIGHT): de 0 a 32

(ajusta o brilho da imagem na tela).

CONTRASTE: de 0 a 32

(ajusta o contraste entre as partes claras e escuras da imagem).

MATIZ (TINT): de 0 a 32

(ajusta a gradação das diversas cores; disponível apenas em modo «NTSC/PAL» – veja página 30).

FADER: de FRE -10 a TRAS -10

(distribuição do som entre os alto-falantes dianteiro e traseiro).

19 Tecla ▲ (veja também TECLA 17: ▼)

MODO DISC OU MODO USB.

- ▶ Pressione e solte para avançar ao início da faixa ou capítulo seguinte.
- ▶ Pressione e mantenha pressionada por 2 segundos para avançar a faixa ou capítulo em alta velocidade.

MODO RÁDIO.

- ▶ Pressione e solte para sintonizar manualmente uma emissora de frequência superior à da emissora atual.
- ▶ Pressione e mantenha pressionada por 2 segundos para buscar automaticamente uma emissora de frequência superior à da emissora atual.

20 Tecla **PLAY/PAUSE** ►||

Pressione para iniciar a reprodução de um disco. Pressione novamente para pausar a reprodução. Pressione outra vez para reiniciar a reprodução.

- ▶ Use o modo pausa para interromper a reprodução apenas por um curto período de tempo. Se for interromper a reprodução por mais de dois minutos, pressione a tecla **STOP** ■.

21 Tecla **APS**

SÓ MODO RÁDIO.

- ▶ Pressione e solte. O aparelho tocará por alguns segundos cada emissora pré-sintonizada da faixa selecionada.
- ▶ Pressione e mantenha pressionada por 2 segundos. O aparelho rastreará todas as emissoras existentes na faixa selecionada, armazenará as seis emissoras com sinal mais forte em cada uma das teclas de pré-sintonia (1 a 6) e começará a tocar a emissora armazenada na tecla de pré-sintonia.

MODO RÁDIO

COMO ENTRAR EM MODO RÁDIO

Pressione uma ou mais vezes a tecla **MODE** do painel frontal até entrar em modo Rádio. O display mostrará a tela abaixo:



COMO SELECIONAR A FAIXA DESEJADA

Pressione a tecla **BAND**. Cada vez que você pressionar a tecla, a faixa selecionada mudará, na seguinte seqüência:

FM1 → FM2 → FM3 → AM1 → AM2 → ...

FUNÇÃO INTRO

Pressione e solte a tecla **APS** para que o aparelho sintonize sequencialmente por alguns instantes cada uma das emissoras memorizadas da faixa selecionada.

COMO SINTONIZAR UMA EMISSORA

- **SINTONIA MANUAL.** Pressione e solte a tecla ▲ do painel frontal (ou a tecla ▲ do controle remoto) para aumentar a frequência, ou a tecla ▼ (ou a tecla ▼ do controle remoto) para diminuir a frequência, até sintonizar a emissora desejada.
- **SINTONIA AUTOMÁTICA.** Pressione e mantenha pressionada por 2 segundos a tecla ▲ do painel frontal (ou a tecla ▲ do controle remoto) para sintonizar automaticamente a primeira emissora de frequência acima da atual. Ou, do mesmo modo, pressione e mantenha pressionada por 2 segundos a tecla ▼ do painel frontal (ou a tecla ▼ do controle remoto) para sintonizar a primeira emissora de frequência abaixo da atual.

COMO SEPARAR SINAIS FRACOS E FORTES

Pressione a tecla **LO/DX** do controle remoto para impedir que emissoras locais com sinal forte interfiram no sinal de emissoras de sinal mais fraco. Pressione novamente para desativar esse recurso.

- ▶ O display mostrará **LOC** ou **DX**, conforme o caso.