



**MANUAL DO USUÁRIO**

**ADVANCED, EXCELLENCE  
E HIPOWER**

**ID TEC: NCL50**

## Sobre este Manual do Usuário

Este manual de usuário tem como objetivo levar você a encontrar com facilidade as informações de que precisa para aproveitar ao máximo seu notebook.

- Apresenta os recursos do seu notebook.
- Fornece detalhes úteis para o uso do seu notebook.
- Mostra como cuidar do seu notebook, tanto em casa quanto em viagem.
- Fala sobre os periféricos PC Card e sobre como usá-los.
- Mostra detalhes sobre o gerenciamento de energia e explica como conservar a energia durante uma viagem.
- Apresenta a você o BIOS, o sistema nervoso do seu computador, e mostra como modificar suas configurações principais.

Não há necessidade de ler o manual inteiro. Simplesmente encontre o atalho para a seção de seu interesse usando o índice, ou navegue pelo manual.

Você irá encontrar os seguintes ícones no manual:



*Indicadores úteis e truques para aproveitar mais o seu notebook.*



*Para ajudar você notar e evitar possíveis danos ao hardware ou ao software do seu notebook, ou a perda do seu trabalho.*



*Indica possibilidade de danos à propriedade, ferimentos ou morte.*

As informações deste manual estão sujeitas a modificações sem aviso.

**Login Informática LTDA Todos os direitos reservados.**

As marcas usadas neste: Microsoft e Windows são marcas registradas da Empresa Microsoft.

Outras marcas registradas e nomes comerciais podem ser usados neste documento como referências tanto às marcas e nomes das entidades de direito, quanto aos seus produtos.

---

## Sumário

Sobre este Manual do Usuário.....	1
Instruções de Segurança .....	5
Termode Garantia .....	8
Especificações .....	12
Capítulo 1 .....	15
Apresentando o seu Notebook .....	15
1.1 Painel Frontal .....	16
1.1.2 Botão Ligar/Desligar (Power) .....	17
1.1.3 Chave Bluetooth/Wireless .....	17
1.1.4 LED status de Ligado (Azul) .....	17
1.1.5 LED status da Bateria (Azul/Laranja) .....	17
1.1.6 LED status de acesso ao disco rígido (Azul) .....	17
1.1.7 LED Num Lock .....	17
1.1.8 LED CapsLock .....	17
1.2 Lado Esquerdo .....	18
1.2.1 Trava Kensington .....	18
1.2.2 Conector para Adaptador AC .....	18
1.2.3 Conector RJ-45 .....	18
1.2.4 Porta VGA .....	18
1.3 Lado Direito .....	19
1.3.1 Portas USB .....	19
1.4 Painel inferior .....	20
1.4.1 Trava da Bateria .....	20
Capítulo 2 .....	21
Cuidando do seu Notebook .....	21
2.1 Cuidados com Seu Notebook .....	22
2.1.1 Limpando seu Notebook e o Teclado .....	22
2.1.2 Limpando o Vídeo .....	22
2.1.3 Limpando o TouchPad .....	22
2.1.4 Limpando o Drive do CD/DVD .....	22
2.1.5 Precauções .....	23
2.2 Em Viagem .....	24
2.2.1 Identificando seu Notebook .....	24

---

2.2.2 Embalando seu Notebook .....	24
2.2.3 Em Caso de Perda ou Roubo do Notebook .....	24
Capítulo 3 .....	25
Periféricos .....	25
3.1 Cartões SD/MMC/MS .....	26
3.1.1 Instalando cartões SD/MMC/MS .....	26
3.1.1 Instalando cartões SD/MMC/MS .....	26
Para remover o cartão SD / MMC / MS, por favor, empurre-o suavemente e então abre-se automaticamente.....	26
3.2 Módulos de Memória.....	27

---

## Instruções de Segurança

Use as seguintes diretrizes de segurança para ajudar na sua proteção e de seu computador.

### AVISOS GERAIS

- Não use seu computador portátil por um período longo de tempo com a base apoiada diretamente em seu corpo. Com o uso prolongado o calor pode aumentar potencialmente na base. Manter o contato com a pele pode causar desconforto ou, eventualmente, uma queimadura.
  - Não tente ligar seu computador sozinho. Sempre siga atentamente as instruções de instalação.
  - Para evitar ferimentos por choque elétrico ou fogo:
    - Este produto deve ser operado com o tipo de força indicada na etiqueta. Se não tiver certeza do tipo de força disponível, consulte seu representante ou a companhia de força local.
    - Não deixe nada apoiado no cabo de alimentação. Não coloque este produto onde possam pisar no cabo.
    - Se for usada uma extensão com este produto, certifique-se de que o ampère nominal total do equipamento ligado nela não ultrapasse o ampère nominal do cabo de extensão. Também, certifique-se de que a todos os equipamentos ligados não ultrapassem a taxa do fusível.
    - Não tente consertar o produto sozinho, ao abrir e remover as tampas você pode ficar exposto a pontos perigosos de tensão ou outros riscos. Recorra sempre à equipe de manutenção qualificada.
    - Desligue completamente o computador ao substituir módulos de memória, limpá-lo, limpar seus componente, ou chassis, ou realizar operações que requeiram passos similares. Para tanto, primeiro desligue o botão de liga/desliga e a chave de força, remova a bateria, depois desconecte o adaptador AC da saída elétrica ou de qualquer outro tipo de fonte externa de energia, tal como uma bateria externa.
    - Não opere seu computador próximo à água, por exemplo, perto de uma banheira, da pia ou do tanque, em uma base molhada, perto de uma piscina, ou na chuva.
    - Não conecte ou desconecte qualquer cabo ou realize manutenção ou reconfiguração deste produto durante uma tempestade de raio.
    - Evite usar o modem ligado ou a LAN durante uma tempestade de raios, já que existe um risco remoto de choque elétrico devido aos relâmpagos.
    - Não insira objetos nas ventoinhas ou aberturas do seu computador ou acessórios. Isso pode causar curto-circuito nos componentes internos e provocar fogo ou choque elétrico.
-

- Ao instalar os módulos de memória, proteja-se tocando em uma superfície condutora aterrada, tal como um dispositivo com um plugue aterrado. Evite encostar os pinos e condutores no módulo de memória ou no conjunto de circuitos internos do computador.
- Quando o computador estiver pronto para trabalhar, apóie-o em uma superfície plana.
- Se as baterias vazarem e o fluido entrar em seus olhos, não esfregue. Lave seus olhos com água corrente limpa e procure imediatamente um médico. Caso contrário, pode ocorrer danos aos olhos.
- Se vazar ácido das baterias e houver contato com sua pele ou roupas, lave imediatamente com água corrente. Caso contrário, pode ocorrer inflamação na pele.
- Opere o computador na taxa de temperatura recomendada de +5oC a +35oC (+41oF a +95oF). Guarde-o sob uma temperatura de -20oC a +60oC (+4oF a +140oF).
- Seu computador é enviado com provisórios de plástico no slot do PCMCIA ou Express. Os provisórios protegem os slots que não estão em uso de poeira, objetos de metal, ou outras partículas. Guarde o provisório para usá-lo quando o PCMCIA ou o Express Card não estiver instalado no slot.

## **AVISOS SOBRE CABO DE ALIMENTAÇÃO & ADAPTADOR**

- Veja as instruções de instalação antes de conectar ao suprimento de energia.
  - Os ajustes do cabo de alimentação para uso em outros países devem estar de acordo com os requerimentos do país em questão. Use o adaptador AC e o cabo de alimentação apropriado para sua região.
  - Ao usar um cabo de alimentação, tenha certeza de posicioná-lo ao redor de objetos para que ele não seja partido ou perfurado.
  - Ao desconectar um cabo, puxe seu conector segurando no calço para alívio de tensão, não no próprio cabo. Ao puxar o conector, mantenha-o reto para evitar entortar algum pino. Também, antes de conectar um cabo, tenha certeza de que ambos os conectores estão corretamente direcionados e alinhados.
  - Use apenas adaptadores AC aprovados para uso neste computador. O uso de outro tipo de adaptador pode causar risco de fogo ou explosão.
  - Antes de conectar seu computador a uma fonte de força, assegure-se de que a voltagem nominal do adaptador AC é igual à da fonte disponível.
  - 115 V/60 Hz na maior parte da América do Norte e do Sul e em alguns países do Extremo Oriente tais como Coréia e Taiwan.
-

- 100 V/50 Hz no Japão Oriental e 100 V/60Hz no Japão Ocidental.
- 230 V/50 Hz Na maior parte da Europa, no Oriente Médio e no Extremo Oriente.
- Coloque o adaptador AC em uma área ventilada, tal como uma mesa ou no chão, quando for usá-lo para ligar o computador ou carregar a bateria. Não cubra o adaptador AC com papéis ou outras coisas que possam reduzir o esfriamento; também, não use o adaptador AC enquanto ele estiver dentro de uma caixa.
- Desconecte os cabos e fios de alimentação segurando pelo conector, e não puxando pelo cabo. Ao puxar o conector, mantenha-o reto para evitar entortar algum pino. Antes de conectar um cabo, tenha certeza de que ambos os conectores estão corretamente direcionados e alinhados.
- Para remover a força do computador, desligue-o, remova a bateria, e desconecte o adaptador AC da saída elétrica.

## AVISOS SOBRE AS BATERIAS

- Não transporte uma bateria em seu bolso, bolsa, ou outro local onde objetos de metal (como chaves de carros) possam provocar curto-circuito em seus terminais. O resultado de fluxo excessivo de corrente pode provocar temperaturas extremamente altas e causar danos por queimaduras.
  - Pode ocorrer risco de explosão se a bateria for substituída incorretamente. Use somente o tipo de bateria igual ou equivalente á recomendada pelo fabricante.
  - Não jogue as baterias no fogo. Elas podem explodir. Verifique com as autoridades locais as instruções de como descartá-las.
  - Não use ou deixe as baterias perto de uma fonte de calor. O calor pode derreter o isolamento e danificar outros recursos de segurança, possivelmente levando ao vazamento do ácido, superaquecimento, emissão de fumaça, estouro e/ou fogo.
  - Não coloque as baterias na água ou deixe que elas molhem. Os recursos de proteção podem ser danificados. Podem ocorrer reações químicas incomuns, possivelmente levando ao vazamento do ácido, superaquecimento, emissão de fumaça, estouro e/ou fogo.
  - Não esmague, desmonte, perfure, ou incinere os contatos externos curtos das baterias.
  - Não conecte os terminais positivo (+) e negativo (-) com um objeto de metal tal como fio. Pode ocorrer curto-circuito levando as baterias a vazarem o ácido, ao superaquecimento, a emissão de fumaça, ao estouro e/ou fogo.
  - Não use baterias aparentemente deformadas ou danificadas que possam vazar o ácido, superaquecer, emitir fumaça, estourar e/ou pegar fogo.
-

- Se a bateria vazar, produzir um mau cheiro, gerar calor, ficar desbotada ou deformada, ou parecer, de alguma forma, anormal durante o uso, recarga ou armazenagem, remova-a imediatamente do computador ou carregador e pare de usá-la.

## DESCARTE DAS BATERIAS

- Somente descarte as baterias de íon de lítio em locais aprovados para isso. Para encontrar um local apropriado, contate uma empresa de coleta de lixo local ou procure por websites de reciclagens de baterias recarregáveis que listam os locais para descarte, perto de você.
- Não descarte as baterias no fogo, em latas de lixo, em um lixo de reciclagem não usado para este propósito, caso contrário eles poderão tornar-se um risco ao meio ambiente.
- As baterias usadas em nossos produtos portáteis contêm materiais tóxicos que podem prejudicar o meio ambiente. Elas não representam nenhum risco para o usuário e nem para o meio ambiente durante seu uso normal, elas nunca devem ser descartadas como lixo. Oferecemos gratuitamente o serviço de devolução, para que você possa reciclar as baterias dos produtos fabricados pela **Login Informática LTDA**.

## Termode Garantia

(DEKSTOPS, NOTEBOOKS, NETBOOKS LOGIN)

A garantia (Limitada) de seu novo equipamento abrange defeitos de fabricação, distribuídos da seguinte forma:

- 90 (noventa) dias de garantia legal para componentes de seu Desktop, Notebook e Netbook, com reposição de peças e serviços técnicos, mais 275 (duzentos e setenta e cinco) dias de garantia contratual do fabricante;

Os periféricos teclado e caixa de som possuem 90 (noventa) dias de garantia legal mais adicional de 275 (duzentos e setenta e cinco) dias a contar da data de compra da nota fiscal ou cupom fiscal.

O periférico mouse possui garantia legal de 90 (noventa) dias a contar da data de compra da nota fiscal ou cupom fiscal.

Outros equipamentos adquiridos com seu novo computador (Ex.: monitores, impressoras, estabilizadores, no-breaks), terão suas garantias fornecidas pelos respectivos fabricantes em sua rede autorizada de assistência técnica.

Este período de garantia é transferível dentro do prazo de validade, que se inicia quando da entrega do bem ao Cliente, indicado na Nota Fiscal de Venda ao Consumidor.

É de responsabilidade do Cliente, efetuar cópias de segurança dos programas e arquivos utilizados no equipamento, não cabendo ao fabricante qualquer responsabilidade por perda de arquivos ou

---



programas.

**Esse contrato se extinguirá nos seguintes casos:**

- Instalação/manutenção imprópria ou inadequada feita pelo Cliente;
- Problemas decorrentes de má utilização de softwares ou instalação de interfaces e/ou periféricos;
- Operação fora das especificações ambientais e técnicas do produto;
- Danos decorrentes do transporte ou embalagem inadequados;
- Intervenção técnica realizada por terceiros não autorizados pelo fabricante;
- Presença de sinais de corrosão (oxidação) ou outros danos causados por fatores naturais;
- Danos decorrentes de catástrofes naturais, tais como: incêndio, raios, inundação, terremotos, etc.;
- Findar o seu prazo de validade.

O fabricante não se obriga a modificar ou atualizar seus produtos após a venda, como também não se responsabiliza por perdas financeiras ou quaisquer outras com o equipamento em manutenção. Toda e qualquer situação que não estiver explicitamente colocada, deverá ser discutida no ato do recebimento desse Termo de Garantia, caso contrário, ficará o fabricante com o poder decisório.

• **Assistência técnica:**

**Salvador:** Rua Jorge Novís, nº124, Av. Heitor Dias - Tel.: 71 2103-7373

**Lauro de Freitas:** Av. Santos Dumont, s/nº, Estrada do Coco - Tel.: 71. 3504-0120

**Aracaju:** Av. Gonçalo Rolemberg Leite, 2178 - Pereira Lobo - Tel.: 79 2106-7900 / 7944

**Outras localidades:** 3003-0630

Para sua maior comodidade e em virtude de nosso compromisso com o meio ambiente, nossos manuais são digitais e estão localizados na área de trabalho do equipamento.

**\* O prazo para troca do produto na loja é de 72 horas.**

**\*\* Os procedimentos técnicos serão realizados dentro da assistência técnica da Login ou em um de seus autorizados, correndo as custas de envio do produto pelo consumidor;**

**NOTA:**As telas dos notebooks apresentam eficácia de pixel de 99,99% ou mais. Isso significa que é normal a presença de pixels faltantes ou até 3 pixels que fiquem iluminado o tempo todo.

---

## INFORMAÇÕES SOBRE A REGULAMENTAÇÃO EMC

Este produto foi projetado e testado de acordo com os padrões EMC (Electromagnetic compatibility – Compatibilidade eletromagnética).

## INFORMAÇÕES DA FCC

### “Declaração da Informação de Conformidade”

Este equipamento foi testado e está em conformidade com os limites de um dispositivo digital de Classe B, conforme estabelecido na Parte 15 das Normas da FCC. Esses limites foram criados para assegurar uma proteção razoável contra interferências prejudiciais em uma instalação residencial.

Este equipamento gera, usa e pode emitir energia de frequência de rádio e, caso não seja instalado e utilizado de acordo com o manual de instruções do fabricante, poderá causar interferência prejudicial às comunicações de rádio. No entanto, não há garantias de que a interferência não ocorrerá em uma instalação específica. Se o equipamento causar interferência prejudicial à recepção de rádio ou televisão, o que poderá ser determinado quando o equipamento for ligado ou desligado, você deverá tomar uma ou mais das seguintes medidas para tentar corrigir a interferência:

- Reoriente a antena receptora ou mude-a de local.
- Aumente a distância entre o equipamento e o receptor.
- Conecte o equipamento a uma tomada em um circuito diferente daquele ao qual o receptor está conectado.
- Consulte o revendedor ou um profissional técnico experiente de rádio/televisão para obter ajuda.

Este dispositivo está em conformidade com a Parte 15 das Normas da FCC. A operação está sujeita a estas duas condições:

- (1) Este dispositivo não poderá ocasionar interferência prejudicial.
- (2) Este dispositivo deve aceitar qualquer interferência recebida, inclusive interferências que possam causar uma operação indesejada.

## Informações Canadenses (Somente Canadá)

Este dispositivo digital não ultrapassa os limites da Classe B para emissão de ruídos de rádio de dispositivo digital e atende aos requisitos Regulamentação de Interferência de Rádio do Departamento de Comunicação Canadense.

Este dispositivo digital da Classe B atende aos requisitos da ICES-003 canadense.

Cet appareil numérique de la Classe B est conforme à la norme NMB-003 du Canada.

## Informação da CE (União Européia)

Declaração de Conformidade UE



Produto conforme os seguintes padrões:

Informação Adicional: “O produto atende aos requerimentos da Diretiva de Baixa Tensão 73/23/EEC e da Diretiva EMC 89/336/EEC e/ou a Diretiva R&TTE 1999/05/EEC”.

Este produto carrega a marca CE conforme as diretivas Européias relatadas.

#### **Informações da BSMI (Somente Taiwan)**

A maioria dos computadores Compal é classificada pelo Bureau of Standards, Meteorology and Inspection (BSMI) como equipamento de tecnologia de informação (ITE) Classe B.



Símbolo que deve estar marcado no produto indica que ele atende às normas BSMI.



## Especificações

### **CPU**

- Processadores Arquitetura Penryn  
- (35W) 900, T3000, T3100, T3300, T4400 e T4500,

### **Chipset**

Intel Cantiga GL40

### **Memória**

Suporta DDR3800/1066MHz  
Dois SODIMM com módulos 1GB/2GB  
Expansível até 4GB de memória DDR3  
Instalação fácil na parte inferior

### **Vídeo**

Suporta LCD LED 14.1”(1366 x 768)

### **Chip Gráfico**

Intel Cantiga GL, até 256MB compartilhado com a memória do sistema

### **Áudio**

Realtek ALC268  
2 canais de áudio HD  
Concordante com UAA (Universal AudioArchitecture)  
Suporte para Microfone integrado  
Controle de volume: Tecla rápida de controle para Windows

### **WebCam**

Camera 1.3 Mega Pixel CMOS via interface USB 2.0 (opcional)

### **Teclado (ABNT)**

Teclas 86-US/87-UK/88-JA; 12 teclas de função; 4 teclas de cursor  
Tecla Windows; Tecla de aplicação, 19.05mm pitch, 2.5mm stroke, H=5.1mm

### **Drive de Disco Rígido (HDD)**

HDD 9.5mm de altura, 2.5”,Capacidade de até 250GB (5400rpm)  
Facilmente removível  
Suporta SATA 1.5Gb/s e 3.0Gb/s

### **OpticalDisc Drive (ODD)**

Drive DVD-SuperMulti com 5.25” 12.7mm de altura

### **Dispositivo para Apontar**

TouchPad com dois botões

### **Portas I/O**

3xPortas USB  
1 x Porta VGA, 15 pinos  
1 x Entrada para microfone  
1 x Saída para headphone

---

1 x Conector RJ-45 para LAN  
1 x Trava Kensington  
1 x Express Card  
Leitor de Cartão3 em 1 para SD/MMC/MS  
1 x Microfone interno  
1 x Conector HDMI (opcional)

**LAN**

10/100/1000Mbps

**WLAN**

802.11 a/b/g/n via Mini Card (opcional)

**Bluetooth**

Bluetooth Ver. 2.1 com interface USB(opcional)

**Organização Mini Card**

1 Slot Mini card para WLAN

**Leitor de Cartão**

Leitor de Card 3-em-1 (MS, SD, MMC)

**Cartão PCI-Express**

1 x Cartão Express Card

**Botões de Controle**

Botão ligar/desligar x1  
Botão Power USB x1  
Programa DJ x1  
Controle para funções suspender/resumo

**Kill Switch**

Sim (Wireless On/Off)

**Bateria**

6 células de Li-On, tipo 18650, 4300/4800mAh

**Adaptador CA**

Adaptador Universal AC 100-240V CA, 50-60Hz  
65W com saída 19V DC  
Cabo de 3 pinos

---

**Software**

BIOS Insyde  
Suspende para DRAM/HDD  
Suporte para SMBIOS 2.4 e PCI 2.2  
Suporte PXE  
Wake on LAN S3

**Regulamentação**

EMI: FCC-B, CE, CCC, A, C-Tick, VCCI, BSMI  
Segurança: Compatível com a UL / CSA, CB  
PTT: FCC parte 68, CTR 21  
Concordante MDA2005  
Logo WHQL  
Energy Star

**Sistema operacional**

Suporte para Windows 7 Premium (32bit)  
Suporte para Linux (consultar distribuições compatíveis)

---



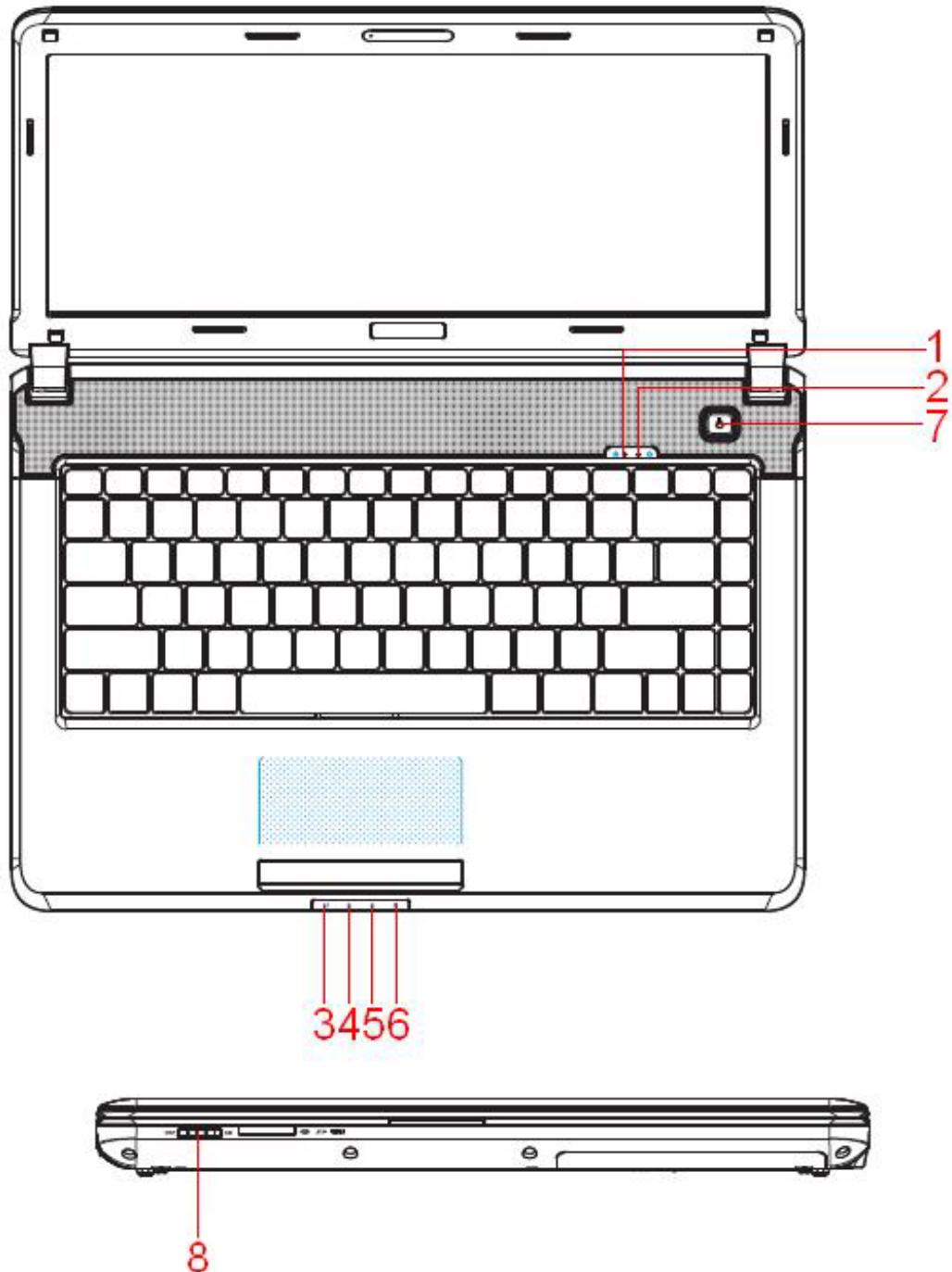
# Capítulo 1

## Apresentando o seu Notebook



## 1.1 Painel Frontal

A imagem abaixo mostra o painel frontal do notebook.



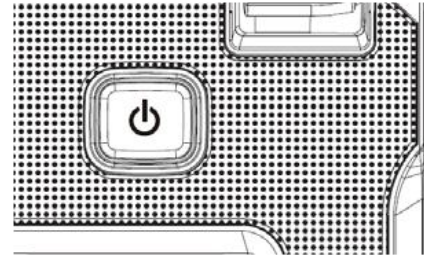
1	LED status do Num Lock	5	LED status do Disco Rígido
2	LED status do Caps Lock	6	LED status de Ligado
3	LED status Wireless	7	Botão Ligar/Desligar
4	LED status da Bateria	8	Chave Bluetooth/Wireless



### 1.1.2 Botão Ligar/Desligar (Power)



Pressione para ligar seu notebook.



Se o seu notebook estiver configurado com Windows 7 pré-instalado de fábrica, o botão irá funcionar automaticamente com a opção de desligar enquanto estiver ligado. No Windows 7, você pode configurar essa opção no Painel de Controle> Sistema e Manutenção ou Hardware e Sons> Opções de energia> Alterar configurações do plano> Alterar configurações de energia avançadas

### 1.1.3 Chave Bluetooth/Wireless

Ligue ou desligue a função de comunicação sem fio. O LED de comunicação sem fio no painel frontal acende quando a função estiver ativada.

1: Ativando chave para comunicação sem fio:

Quando o usuário pressionar Fn + F12, as redes sem fio e os dispositivos bluetooth estão disponíveis para serem conectados (talvez seja necessário você ter acesso a senha para acesso as redes sem fio e dispositivos bluetooth)

2: Desativando chave para comunicação sem fio:

Ao pressionar novamente a combinação de teclas Fn + F12, as redes sem fio e os dispositivos Bluetooth ficaram indisponíveis para conexão.

### 1.1.4 LED status de Ligado (Azul)

O LED de status ligado indica a situação do sistema ativo ou no modo suspensão.

### 1.1.5 LED status da Bateria (Azul/Laranja)



O LED indicador alterna entre duas cores para indicar o status da bateria.

### 1.1.6 LED status de acesso ao disco rígido (Azul)



O LED ativo reflete na atividade do disco rígido.

### 1.1.7 LED Num Lock

Quando o Num Lock é ativado, o LED (azul) fica ativo.

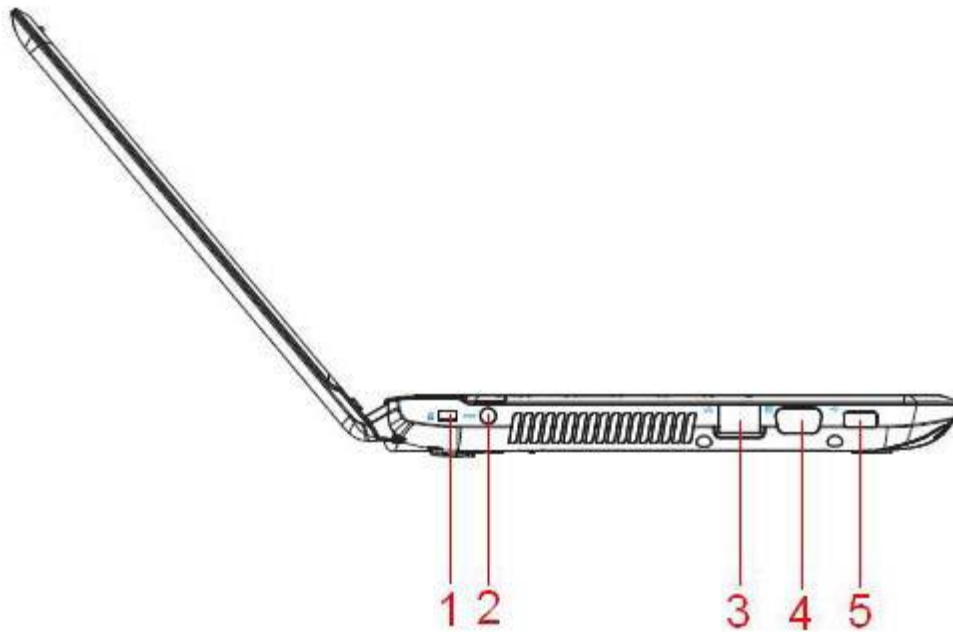
### 1.1.8 LED CapsLock

Quando o CapsLock é ativado, o LED (azul) fica ativo.

**NOTA:** Por padrão, as funções Num Lock e CapsLock estão desativadas. Quando as teclas rápidas são utilizadas para ativá-las, o LED ativo (cor azul). Para desativar, basta pressionar novamente a tecla rápida.

## 1.2 Lado Esquerdo

A imagem seguinte mostra o lado esquerdo do seu notebook.



1	Trava Kensington
2	DC-IN (Adaptador de alimentação)
3	RJ-45 (Porta LAN)
4	Porta VGA (Conector)
5	Porta USB

### 1.2.1 Trava Kensington

A trava de segurança Kensington é um pequeno furo reforçado de metal disponível em quase todos os computadores portáteis. É utilizado para travar o equipamento em lugar fixo através de um cabo (cabo de aço) para evitar que seja retirado.

### 1.2.2 Conector para Adaptador AC



Use este conector para fixar o adaptador AC ao seu notebook. Você pode conectar um adaptador AC com seu notebook ligado ou desligado.

### 1.2.3 Conector RJ-45



O conector de rede RJ-45 permite que você conecte seu computador a uma rede local.



Cuidado para não plugar a linha de telefone no conector de rede que é ligeiramente maior.

### 1.2.4 Porta VGA



Use esta porta para conectar um monitor externo ao seu computador.

## 1.3 Lado Direito

A imagem seguinte mostra o lado direito do seu notebook.



1	Conector do Headphone
2	Conector do Microfone

### 1.3.1 Portas USB



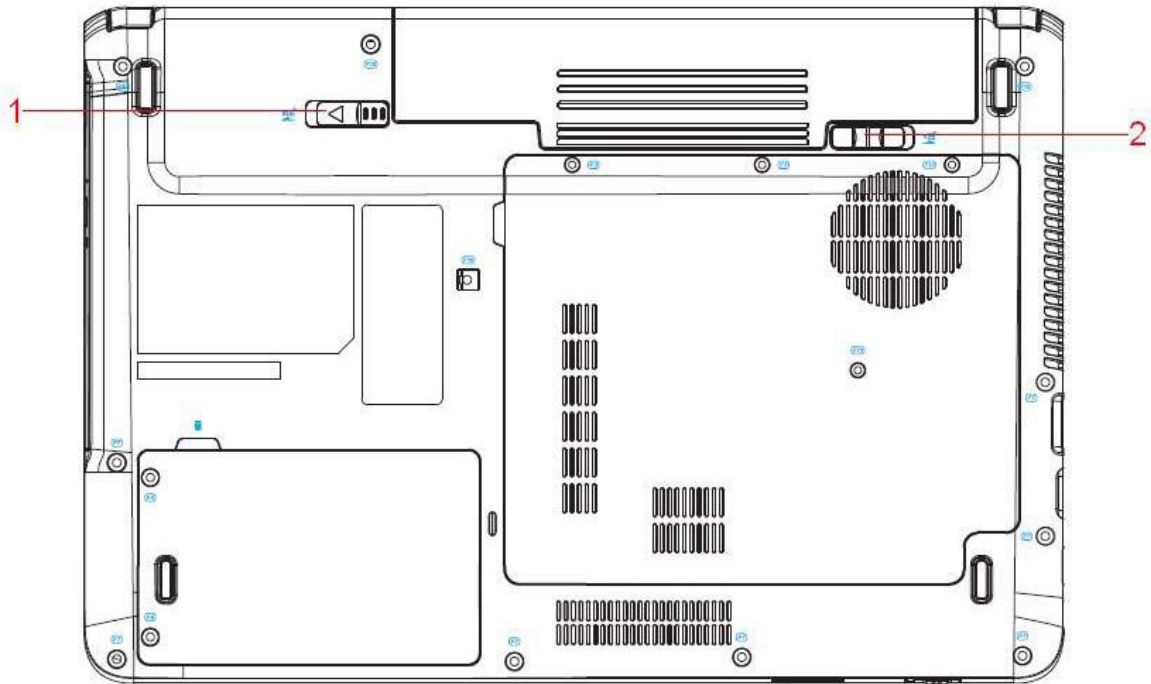
Quando você pressiona botão Power USB em modo, você pode carregar dispositivos USBs externos com cabo de alimentação conectado, ou utilize simplesmente conectar um dispositivo USB, tal como um mouse, teclado externo grande, ou impressora, ao computador.



*O USB é um padrão de expansão periférica que suporta uma taxa de transferência de dados de até 480 Mbps. Os periféricos USB têm um padrão único para cabos e conectores. Você pode instalar e remover os dispositivos USB com o computador ligado. Isto é conhecido como “hot swapping”.*

## 1.4 Painel inferior


A imagem a seguir mostra a parte traseira de seu notebook.



1	Trava fixa da Bateria
2	Trava deslizante da Bateria

### 1.4.1 Trava da Bateria

As Travas da Bateria fixa a bateria ao notebook. Para liberá-lo, destrave a trava fixa primeiro, deslize a segunda trava (deslizante), em seguida remova a bateria do compartimento.



## Capítulo 2

### Cuidando do seu Notebook



## 2.1 Cuidados com Seu Notebook

- Limpando seu Notebook e o Teclado
- Limpando o Vídeo
- Limpando o TouchPad
- Limpando o Drive de CD/DVD
- Precauções

### 2.1.1 Limpando seu Notebook e o Teclado

1. Desative o seu notebook, desligue-o e desconecte-o da saída elétrica e de qualquer dispositivo externo, tal como uma impressora.
2. Remova as baterias.
3. Use a escova do seu aspirador de pó e gentilmente remova a poeira das aberturas do seu notebook e do teclado.
4. Use um tecido macio, levemente umedecido, sem fiapos, para passar no notebook e no teclado. Use apenas água ou um produto recomendado.

### 2.1.2 Limpando o Vídeo

1. Desative o seu notebook, desligue-o e desconecte-o da saída elétrica e de qualquer dispositivo externo, tal como uma impressora.
2. Remova as baterias.
3. Use um tecido macio, levemente umedecido, sem fiapos, para passar no vídeo do seu notebook. Use apenas água ou um produto recomendado.

### 2.1.3 Limpando o TouchPad

1. Desative o seu notebook, desligue-o e desconecte-o da saída elétrica e de qualquer dispositivo externo, tal como uma impressora.
2. Remova as baterias.
3. Use um tecido macio, levemente umedecido, sem fiapos, para passar cuidadosamente no TouchPad, tomando cuidado para não deixar nenhuma unidade entrar nas aberturas.
4. Use apenas água ou um produto recomendado.

### 2.1.4 Limpando o Drive do CD/DVD



Nunca mude a extensão do arquivo (os três últimos caracteres após o ponto). Isso poderá inutilizá-lo.

Se você tiver problemas ao tocar Cds ou DVDs, incluindo pulos, limpe o lado sem a etiqueta do disco com um tecido macio, sem fiapos ou usando um produto comercial.

---

### 2.1.5 Precauções

- Não espirre líquidos no teclado. Se for derramado líquido nele, desligue imediatamente seu notebook. Deixe-o de um dia para o outro até que esteja completamente seco antes de usá-lo novamente.
  - Não desligue seu notebook caso uma luz do drive indicar que ele está ativo. Desligar durante a leitura ou envio de dados de um disco pode danificar o disco, o drive, ou ambos.
  - Mantenha o notebook e os discos longe de objetos que gerem campos magnéticos fortes, tal como alto-falantes estéreos. As informações nos discos são armazenadas magneticamente. Colocar um magneto muito perto dele pode apagar arquivos importantes.
  - Passe antivírus em todos os novos arquivos. Esta precaução é especialmente importante para arquivos que você receber por e-mail, disco ou que baixar da internet. Você vai precisar de um programa especial para procurar vírus. Para maiores informações, fale com o revendedor do seu computador.
  - Para proteger a função HDD e a integridades dos dados salvos, por favor, siga as instruções abaixo:
    - Proteja o notebook de qualquer impacto enquanto estiver funcionando.
    - Não use seu notebook quando em transporte, tal como carro.
    - Não coloque seu notebook em um carro que esteja diretamente exposto ao sol.
    - Não coloque nenhum objeto pesado sobre o monitor LCD.
    - Use o adaptador AC que veio na embalagem, evitando usar outros adaptadores.
-

## 2.2 Em Viagem

- Identificando seu Notebook
- Embalando seu Notebook
- Configurando uma Senha
- Dicas de Viagem
- Em caso de Perda ou Roubo do Notebook

### 2.2.1 Identificando seu Notebook

Fixe uma etiqueta com nome ou um cartão de visitas no seu notebook, ou use um marcador permanente ou estêncil para escrever uma única marca de identificação (tal como o número de licença do seu driver) na tampa.

Crie um arquivo na sua Área de Trabalho chamado se encontrar. Coloque informações tais como seu nome, endereço, telefone neste arquivo.

Entre em contato com empresa do seu cartão de crédito, e pergunte se eles vendem etiquetas de identificação codificadas.

### 2.2.2 Embalando seu Notebook

- Remova os dispositivos externos fixados em seu computador e guarde-os em um local seguro.
- Carregue completamente a bateria principal e todas as sobressalentes que você planeja levar.
- Desative seu computador ou coloque-o no modo hibernar.
- Desconecte o adaptador AC.
- Remova todos os objetos estranhos, como cliques de papel, canetas, papéis, do teclado e feche o vídeo.
- Guarde seu notebook e os acessórios em suas maletas.
- Evite embalar o computador junto com itens como, creme de barbear, colônias, perfumes, ou comida.
- Proteja o computador, as baterias, e o disco rígido de riscos como temperaturas muito altas, sujeira, líquidos, ou superexposição ao sol.
- Embale o computador para evitar que ele deslize no porta-malas do seu carro ou em um compartimento de armazenagem suspensa.



Quando viajar de avião, nunca marque seu notebook como bagagem.

### 2.2.3 Em Caso de Perda ou Roubo do Notebook

Chame uma agência de polícia para relatar o roubo ou a perda do seu notebook. Peça que o número do caso (B.O.) seja assinado e escreva embaixo o nome, endereço, e telefone da agência. Se possível anote o nome do investigador.

Se o notebook pertencer à uma empresa, avise o escritório.

---





# Capítulo 3

## Periféricos



## 3.1 Cartões SD/MMC/MS

- Instalando cartões SD/MMC/MS
- Removendo cartões SD/MMC/MS



Antes de remover um cartão SD / MMC / MS, desative o disposto utilizando o software disponível na área de notificação da barra de tarefas. Não fazer isso pode resultar na perda de dados.

### 3.1.1 Instalando cartões SD/MMC/MS

O recurso de hot-plug da interface SD/MMC/MS, permite você instalar e remover os cartões em pleno funcionamento do notebook. O cartão será automaticamente detectado depois de ser inserido.

Normalmente os cartões SD/MMC/MS possuem uma marca ou símbolo para indicar o limite para o cartão ser inserido.

Insira o cartão de acordo com o símbolo de orientação, e deslize o cartão até o indicado.



Mantenha o cartão SD / MMC / MS com o símbolo de orientação apontando para o slot. Mantenha a parte de cima do cartão virada para cima.

Insira o cartão no slot até ele se encaixe no conector.

Se você encontrar muita resistência, **não force o cartão**. Verifique a orientação da placa e tente novamente.

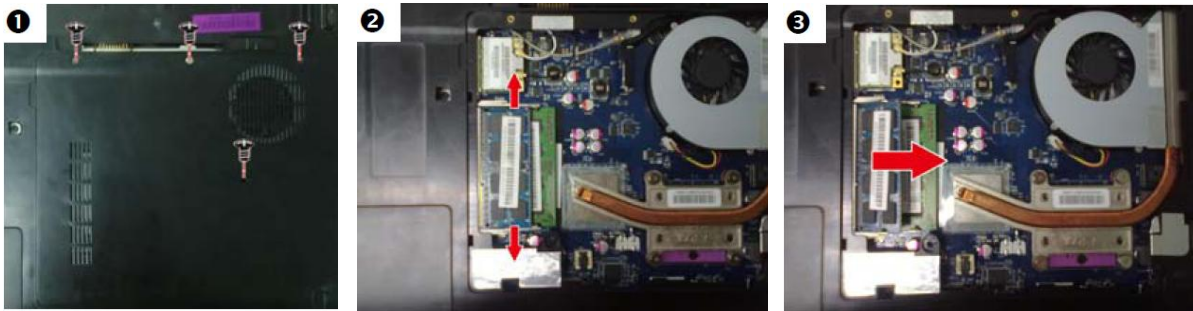
### 3.1.1 Instalando cartões SD/MMC/MS

Para remover o cartão SD / MMC / MS, por favor, empurre-o suavemente e então abre-se automaticamente.

---

## 3.2 Módulos de Memória

Você pode adicionar mais módulos de memória ao seu computador a fim de obter um desempenho melhor. Certifique-se de que o computador está desligado antes de instalar ou remover um módulo de memória.



### PARA INSTALAR OS MÓDULOS DE MEMÓRIA

Verifique se o computador está desligado.

Remova os quatro parafusos que prendem a tampa do módulo de memória.

Retire a tampa do módulo de memória.

Há dois conectores para o módulo de memória. O módulo de memória atual em seu notebook ocupa já o único. Coloque o novo módulo de memória no segundo slot, combinando-se o entalhe ao longo de sua borda de conexão com o dente no slot de conexão.

Quando o módulo é garantido, por favor, pressione suavemente até que ele se encaixe.



Dependendo da quantidade de memória adicional de que necessita, pode ser necessário para substituir o módulo de memória original.

Pode acontecer de não existir módulos de memória disponíveis a depender da configuração do seu notebook. Consulte seu vendedor antes de adquirir memória adicional.

Recomendamos que a inclusão e remoção do módulo de memória sejam feita por um técnico especializado e devidamente treinado.

### PARA REMOVER UM MÓDULO DE MEMÓRIA

Verifique se o computador está desligado.

Remover parafuso de fixação do módulo de memória.

Retire a tampa do módulo de memória.

Pop com dois fechos de prata, segurando o módulo de memória no lugar. O módulo se solte.

Segure as extremidades externas do módulo de memória com o polegar e o indicador e, em seguida removê-lo suavemente.