

# Manual do Usuário

## Cadeira LEVANT



Revisor  
MAC  
ACESSIBILIDADES

Aprovador  
RV  
ACESSIBILIDADES

## **ATENÇÃO**

**LEIA ESTE MANUAL COM CUIDADO ANTES DE  
USAR A CADEIRA ELEVATÓRIA.**

**PRESTE ATENÇÃO ESPECIAL NO CAPÍTULO  
“INSTRUÇÕES DE SEGURANÇA”.**

**MANTENHA ESTE MANUAL SEMPRE PRÓXIMO DA  
CADEIRA ELEVATÓRIA DE MODO QUE SEMPRE  
QUE PRECISAR A INFORMAÇÃO ESTEJA  
DISPONÍVEL.**

## Índice

Prefácio.....	5
Instruções de segurança.....	6
<b>1. Introdução.....</b>	<b>8</b>
1.1 Descrição geral.....	8
1.2 Peças maiores.....	9
<b>2. Operação.....</b>	<b>10</b>
2.1 Peças importantes para o funcionamento do produto.....	10
2.1.1 Controles Remotos de Chamada e Envio.....	10
2.1.2 Botoeira da unidade.....	11
2.1.3 Interruptor principal (on/off).....	11
2.2 Uso da cadeira elevatória Levant.....	11
2.2.1 Chamando o equipamento.....	11
2.2.2 Abrindo a cadeira.....	12
2.2.3 Sentando na cadeira.....	13
2.2.4 Movendo a cadeira elevatória.....	13
2.2.5 Levantando da cadeira.....	14
2.2.6 Fechando a cadeira.....	14
2.3 Sinais durante o uso normal.....	14
<b>3. Sinais de Advertência.....</b>	<b>15</b>
3.1 Advertência e sinais de alarme.....	15
3.2 Exemplos.....	16
3.2.1 Parada escolhida.....	16
3.2.2 Obstáculos na escada.....	16
3.2.3 Baterias sem carga suficiente para movimentação da unidade.....	16
<b>4. Manutenção e Serviço.....</b>	<b>17</b>
4.1 Limpeza.....	17
4.2 Trocando as baterias da botoeira dos controles remotos dos pavimentos.....	17
4.3 Manutenção preventiva.....	18
4.4 Especificações técnicas.....	19

## Prefácio

### Parabéns!

Você por você ter adquirido a sua cadeira elevatória LEVANT. Um produto moderno, agradável e seguro que lhe dará anos de satisfação. Nós faremos tudo (ao nosso alcance) para justificar a confiança que você nos depositou. Para fazer o melhor uso possível da cadeira elevatória, é importante ler com cuidado todas as instruções antes de usar a Levant pela primeira vez.

### Instruções

Estas instruções foram feitas para você como o usuário da cadeira elevatória Levant. As instruções contêm todas as informações necessárias para o uso correto e seguro da cadeira elevatória. Nas instruções os termos, “esquerda”, “direita”, “frontal” e “posterior” são utilizados para indicar uma determinada parte da cadeira elevatória. Aqui a premissa básica é sempre a sua posição como o usuário, sentado na cadeira elevatória.

### Símbolos

Neste Manual do Usuário os seguintes símbolos serão usados:



**DICA**

Dicas e conselhos sobre o desempenho correto de um procedimento.



**CUIDADO**

Risco de dano (partes da) a cadeira elevatória e/ou de pequenos ferimentos físicos no caso do não cumprimento de parte ou de todas as instruções.



**AVISO**

Risco de ferimento físico grave no caso do não cumprimento de parte ou de todas as instruções.

## **Cadeira Elevatória LEVANT e o Ambiente**

### **Baterias**



A cadeira elevatória Levant possui duas baterias para a alimentação do motor elétrico, 12V (7Ah). Estas pilhas/baterias somente podem ser substituídas pelos técnicos autorizados da Rea Team. O usuário pode substituir as baterias/pilhas das botoeiras de chamada e envio dos pavimentos. Não descarte as baterias usadas no lixo familiar, mas descarte-os em locais de reciclagem. Se isto não for possível, consulte as autoridades locais para determinar o descarte recomendado.

### **Desfazendo-se da cadeira elevatória**

Se a cadeira elevatória não está sendo mais utilizada consulte um representante. Se isto não for possível, consulte as autoridades locais para verificar a possibilidade de reciclagem ou outras maneiras de processar os materiais se agredir o meio ambiente.

## **Instruções de segurança**

### **Geral**

Sua cadeira elevatória Levant foi projetada para a máxima harmonia com os aparelhos domésticos. Para garantir que a cadeira elevatória seja operada corretamente, é importante que cada usuário esteja ciente das instruções contidas neste Manual do Usuário. Você, como o usuário final da cadeira elevatória é o maior responsável pelo cumprimento das exigências e normas municipais de segurança.

A Rea Team não se responsabiliza por danos ou ferimentos causados pelo não cumprimento das exigências e normas orientadoras de segurança como as descritas neste Manual do Usuário, ou pelo uso indevido ou pela falta de manutenção da cadeira elevatória.

## Etiquetas de Advertência da Cadeira Elevatória

As etiquetas de advertência da cadeira elevatória Levant são importantes nas nossas medidas de segurança. As etiquetas não podem ser cobertas ou removidas e devem sempre estar visíveis e legíveis. Se as etiquetas de advertência estão ilegíveis ou danificadas, devem ser substituídas imediatamente. Você deve contactar a Rea Team mais próxima para solicitar a substituição das mesmas.

## Usuários

- Somente os adultos que conhecem as instruções podem utilizar a cadeira elevatória.
- Menores e deficientes mentais não podem utilizar a cadeira elevatória sem supervisão.
- A cadeira elevatória pode transportar somente uma pessoa por viagem.
- Nunca exceda a capacidade máxima.
- Não utilize a cadeira elevatória para transportar animais ou cargas.
- Nunca mude a seqüência das ações a serem executadas.
- Mantenha crianças longe da cadeira elevatória. Não os deixe brincar com a cadeira elevatória.

## Utilização

- Antes de utilizar, verifique a escada e a cadeira elevatória. Utilize a cadeira elevatória somente quando a escada estiver livre de obstruções. Esteja certo que não há nenhum obstáculo na escada ou no trilho.
- Pratique com a cadeira elevatória até que você possa executar corretamente todos os procedimentos.
- Tenha cuidado com roupas e acessórios frouxos (xales, cintos, casacos, saias largas, etc.). Esteja certo que não travem em nenhuma parte móvel da cadeira elevatória.
- Nunca suba na cadeira elevatória. Sente no assento e use sempre o cinto de segurança.
- Permaneça sentado verticalmente durante a viagem. Não se incline para trás nem para frente. Não faça nenhum movimento desnecessário.
- Durante o percurso mantenha suas mãos no apoio dos braços.
- Mantenha seus pés sobre o apoio para pés.
- Não os deixe para fora do apoio para pés.
- Não abra nem feche violentamente nenhuma parte da cadeira elevatória.
- Relate imediatamente a Rea Team sobre ruídos ou vibrações anormais.
- Proteja a cadeira elevatória de água ou umidade.
- Mantenha as botoeiras de controle livres de sujeira e de graxa.

## Especificações técnicas

As peças maiores podem ser encontradas no capítulo 1.2 e não devem ser alteradas.

## Manutenção

- Nunca faça consertos na cadeira elevatória você mesmo. As trocas ou reposições das peças da cadeira elevatória são permitidas somente aos técnicos treinados da Rea Team .
- Realize somente a manutenção descrita neste manual.



### AVISO

Nunca remova o adaptador da tomada, ou desligue o disjuntor de alimentação, pois não haverá o carregamento das baterias.

Não retire nenhuma etiqueta da cadeira elevatória.

## 1. Introdução

### 1.1 Descrição Geral

A Levant é uma cadeira elevatória feita sob medida para que você possa com segurança e confortavelmente subir uma escada sem nenhum esforço físico. A cadeira elevatória pode transportar uma pessoa por viagem.

A Levant é conduzida por um motor elétrico que é alimentado por meio das baterias recarregáveis. O carregamento das baterias ocorre nas estações de parada (parte superior e inferior da escada).

A Levant pode ser operada de duas maneiras:

- Sentado na cadeira elevatória você opera pela botoeira da unidade, localizada em um dos apoios dos braços.
- Se a cadeira elevatória não está no pavimento onde você deseja embarcar, você pode trazer o equipamento ao pavimento desejado através da botoeira remota (opcional) de

chamada e envio. Estas botoeiras de chamada e envio são fixadas em um suporte na parede, na parte superior e inferior da escada.

Para diminuir a perda de espaço quando a cadeira elevatória não está em uso, os apoios dos braços, o assento e o apoio para pés podem ser articulados para cima.

## 1.2 Peças Maiores

Na figura 1.1 você tem uma vista geral esquemática da cadeira elevatória Levant. As peças maiores estão indicadas com as linhas.



### DICA

A figura 1.1 mostra o arranjo padrão para um usuário destro com a botoeira de controle no apoio do braço direito.



Fig. 1.1 Peças Maiores

### Descrição da figura 1.1

- a- Assento Dobrável
- b- Trilho/Cremaheira
- c- Botoeira da unidade
- d- Encosto do Assento
- e- Descanso p/ os Braços
- f- Cinto de Segurança
- g- Alavanca de Giro do Assento
- h- Unidade de movimentação
- i- Apoio para os Pés (dobrável)



## 2. Operação

Este capítulo fornece primeiramente uma descrição dos controles de operação. A operação do equipamento é descrita com todos os procedimentos que ocorrem no uso diário.

### 2.1 Peças Importantes para o Funcionamento do Produto:

Os controles mais importantes são:

- Os Controles Remotos de chamada e envio dos pavimentos.
- O Joystick acoplado junto a um dos braços de apoio.



#### DICA

Todas as teclas nos Controles Remotos de chamada e envio e o joystick de comando são de “pressão constante” (O USUÁRIO CONTROLA O EQUIPAMENTO). Isto significa que somente mantendo uma tecla ou um interruptor pressionado a cadeira elevatória se movimentará. O equipamento emitirá um sinal sonoro antes de iniciar o movimento (ver também o capítulo 2.3)

#### 2.1.1 Controles Remotos de Chamada e Envio

A botoeira remota de chamada e envio (figura 2.1) é fixada em um suporte na parede na parte superior e inferior da escada. Com a ajuda destas botoeiras você pode movimentar a cadeira elevatória para cima ou para baixo.

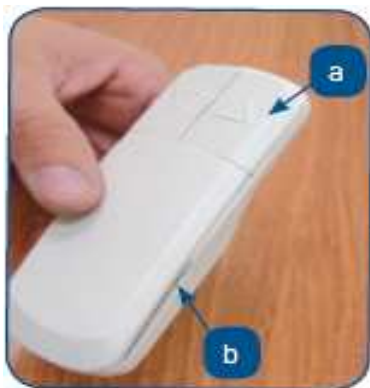


Fig. 2.1 Botoeira remota de chamada e envio



Fig. 2.2 Joystick de Comando (pressão constante)

- a. Teclas de chamada e envio (pressão constante)
- b. Moldura

**DICA**

A cadeira elevatória não se moverá se o joystick não estiver devidamente encaixado no apoio para o descanso do braço.

**2.1.2 Botoeira da Unidade**

Assim que você encaixar o joystick no descanso para o braço, você poderá sentar-se no assento, e controlar a cadeira com um único movimento da mão.

**2.1.3 Interruptor Principal (On/Off)**

Com o interruptor principal (na própria unidade) você poderá desligar a cadeira Levant (por exemplo, quando você sair em um feriado prolongado, ou quando você se ausentar de casa por muito tempo).

**2.2 Uso da Cadeira Elevatória Levant****CUIDADO**

Antes de usar leia com cuidado as instruções de segurança.

**2.2.1 Chamando a Cadeira Elevatória****DICA**

Lembre sempre que as teclas das botoeiras de chamada e envio, funcionam com pressão constante. Assim que você pára de pressionar as teclas, a cadeira pára.

Antes que você pressione a tecla de chamada, verifique se a escada está livre de obstáculos.

Então pressione a tecla de chamada da botoeira de chamada e envio (ver figura 2.1) e mantenha-a pressionada até que a cadeira pare no nível desejado da escada.

### 2.2.2 Abrindo a Cadeira

A cadeira elevatória estando estacionada em uma das extremidades da escada e na posição de fechada (figura 2.3).

Você pode abri-la conforme conforme indicado abaixo:

A - Articule para baixo o apoio para os pés.

B - Articule para baixo o assento.

C - Articule para baixo os dois apoios apoios para o descanso dos braços.



Fig. 2.3 – Desarticulando a cadeira



#### **CAUIDADO**

A alavanca de giro do assento da Levant pode somente ser girada na parte superior da escada. Assim o usuário poderá descer da cadeira sem correr riscos de queda na escada.



#### **DICA 1**

A cadeira pode ser girada somente para um lado. Quando a cadeira estiver girada, ela está eletricamente incapacitada para funcionar. Isto significa que você não pode usar a cadeira até que seja colocada na sua posição inicial empurrando a alavanca de giro para baixo.



#### **DICA 2**

A cadeira Levant pode girar até 70 graus. Quando você puxa o punho para cima pode girar a cadeira para a posição desejada.

### 2.2.3 Sentando na Cadeira

Para sentar facilmente e com segurança, você pode girar a cadeira no sentido desejado.

1. Destrave a cadeira empurrando a alavanca de giro (ver figura 2.3) para baixo (somente na parada superior);
2. A cadeira pode agora ser girada no sentido desejado para tomar o assento;
3. Sente-se na cadeira, com suas costas de encontro ao encosto;
4. Se você girou a cadeira, gire de volta a sua posição inicial para acionar a chave da alavanca de giro, ou a cadeira não se moverá;
5. Coloque os seus pés juntos sobre o apoio para os pés;
6. Coloque o cinto de segurança..

### 2.2.4 Movendo a Cadeira Elevatória

1. Verifique se a escada está livre de obstáculos;
2. Empurre o joystick da botoeira da unidade esquerda ou direita para enviar a cadeira elevatória para cima ou para baixo.



#### DICA 1

O joystick da botoeira da unidade (acoplado ao descanso para o braço) funciona sob pressão constante. A cadeira continua o movimento até que você libere o joystick ou até que chegue no seu final do percurso.



#### DICA 2

Uma característica interna da segurança impede que você possa inverter o sentido do movimento muito rapidamente. Também depois de uma parada, por exemplo, não chegou ao final do percurso, a cadeira se move após um curto tempo.



#### CUIDADO

Estacione sempre sua cadeira elevatória em um dos dois extremos da escada. Se você não fizer isto, as baterias começarão a descarregar e você não poderá usar o equipamento.

### **2.2.5 Levantando da Cadeira**

Levante-se facilmente e com segurança da cadeira. Você pode girar a cadeira no sentido de desejado para descer da mesma. Destrave a cadeira puxando a alavanca de giro para cima.

1. Abra o cinto de segurança;
2. Levante da cadeira.

### **2.2.6 Fechando a Cadeira**

Se você girou a cadeira, coloque-a na sua posição inicial para liberar o contato da alavanca de giro (somente na parada superior).

1. Levante os dois apoios para os braços;
2. Levante o assento;
3. Levante o apoio para os pés.

## **2.3 Sinais Durante o Uso Normal**

### **Um bipe curto.**

- A cadeira elevatória está se deslocando;
- Ou a botoeira de chamada e envio está ativada (sendo pressionada).

### **Dois bipes curtos.**

- A cadeira elevatória chegou no extremo da escada e está sobre a respectiva estação de carga.

## **3. Sinais de Advertência**

Se a cadeira elevatória não funciona corretamente e você não pode resolver o problema com a ajuda deste manual, solicite apoio Rea Team mais próxima (ver capítulo 4.3).

**CUIDADO**

Nunca tente consertar a cadeira elevatória por conta própria.

**3.1 Advertência e Sinais de Alarme**

Sinal	Definição	Solução
Rápidos bipes se repetem a cada dez segundos	A cadeira elevatória está fora da estação de carga ou a fonte de alimentação está desligada da tomada.	Desloque a cadeira elevatória para uma das estações de carga ou ligue a fonte na tomada.
Rápidos bipes se repetem continuamente	<ul style="list-style-type: none"><li>- A cadeira elevatória encontrou uma obstrução no seu trajeto e parou.</li><li>- O assento não está na posição correta.</li><li>- Há um defeito na cadeira elevatória.</li></ul>	<ul style="list-style-type: none"><li>- Desloque a cadeira elevatória e remova o obstáculo.</li><li>- Gire o assento para sua posição correta.</li><li>- Contate a Rea Team mais próxima.</li></ul>

**3.2 Exemplos****3.2.1 Parada Escolhida**

Se você deseja parar a cadeira elevatória durante o percurso, por exemplo, porque você deseja retornar ou porque você vê um obstáculo na escada, faça o seguinte:

1. Pare de acionar o Joystick de comando. A cadeira irá parar imediatamente;
2. Remova o obstáculo do trajeto da cadeira;
3. Empurre o Joystick no sentido desejado para continuar o deslocamento da unidade. Se você deseja retornar, empurre o joystick no sentido contrário.

### 3.2.2 Obstáculos na Escada

Se um obstáculo na escada se posicionar entre um degrau e o apoio para os pés, a cadeira elevatória irá parar automaticamente. Você ouvirá os bipes curtos e rápidos do alarme.

1. Empurre o joystick no sentido oposto ao que a cadeira está se deslocando. Desta maneira você poderá se afastar do obstáculo;
2. Remova o obstáculo;
3. Retorne ao sentido original de deslocamento da cadeira.

### 3.2.3 Baterias sem Carga Suficiente para Movimentação da Unidade

Se as baterias não estiverem com carga suficiente, não será possível movimentar a cadeira elevatória. No caso da cadeira elevatória parar ao se deslocar para cima, existe sempre a possibilidade de deslocá-la para baixo (dentido de descida).

## 4. Manutenção e Serviço

### 4.1 Limpeza

Limpe a cadeira elevatória Levant regularmente com um pano macio, úmido e detergente neutro.

A poeira pode ser removida usando um aspirador de pó.

Os trilhos devem ser levemente limpos regularmente. **Cuidado não toque no rolete da cremalheira.**



#### **CUIDADO**

Não utilize detergentes cáusticos e nem água em demasia. O produto como um todo não pode ser “molhado”.

## 4.2 Trocando as Baterias dos Controles Remotos dos Pavimentos

Nas botoeiras de chamada e envio há duas pilhas/baterias (AA). Quando as mesmas estiverem descarregadas, você terá que substituí-las (figura 4.1).

1. Abra a tampa posterior do controle remoto;
2. Substitua as pilhas usadas por pilhas novas (verifique a posição pela polaridade das pilhas);
3. Recoloque a tampa posterior no controle remoto;
4. Coloque as pilhas usadas em uma estação de coleta apropriada.



Fig. 4.1 – Trocando as pilhas do controle remoto de chamada e envio

## 4.3 Manutenção Preventiva

Além da limpeza, a manutenção regular é necessária para garantir o bom funcionamento de sua cadeira elevatória. Esta manutenção deve ser realizada por técnicos treinados e autorizados. A Rea Team recomenda que seja feito um contrato de manutenção para assegurar-se que a cadeira elevatória esteja sempre em perfeitas condições para sua utilização.

Contate a Rea Team da sua região para maiores informações. Todos os testes devem ser realizados nas manutenções preventivas.

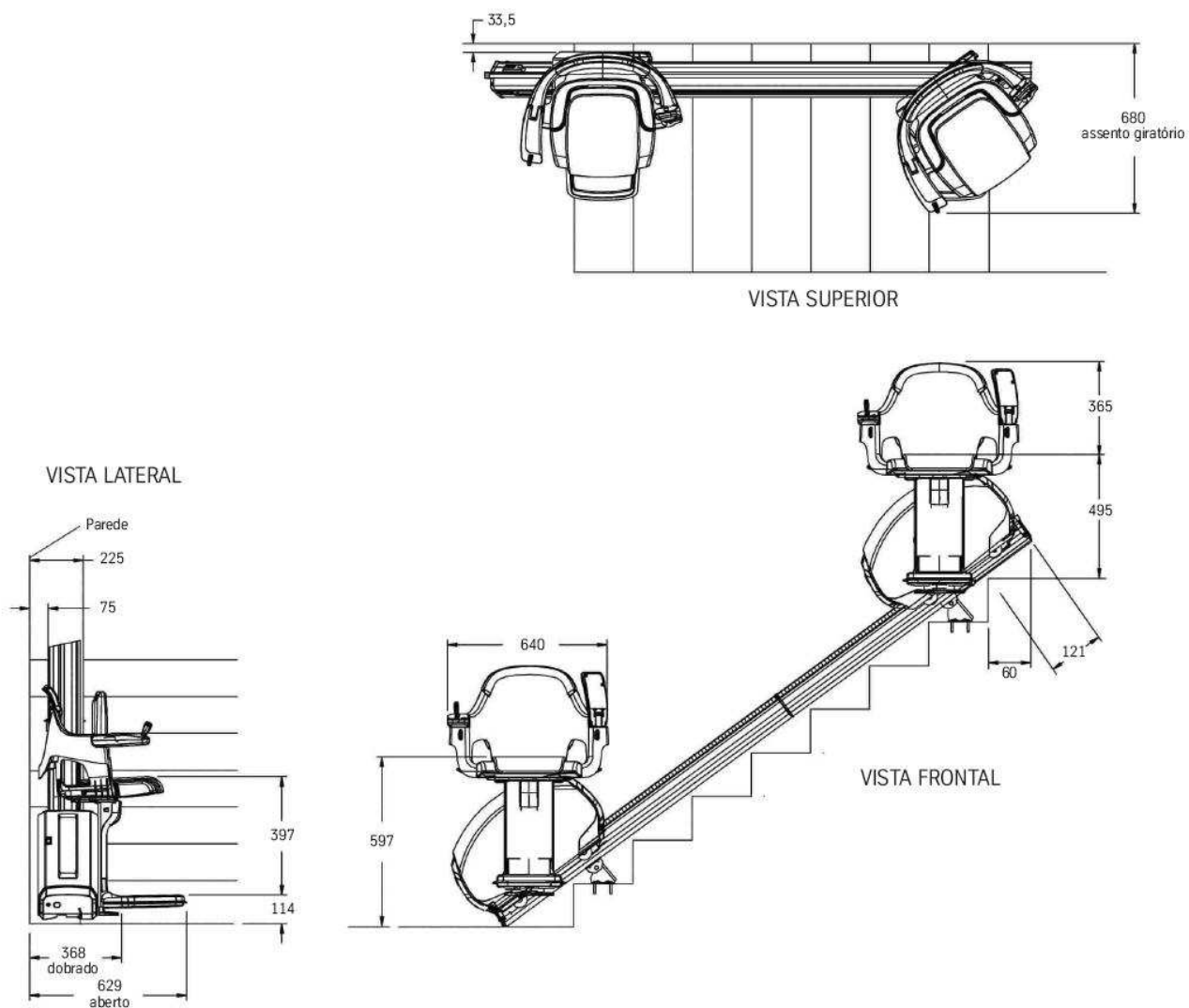


### **DICA**

Troque as baterias somente quando necessário. Não jogue as baterias usadas no lixo familiar, mas trate-as como um pequeno lixo químico.



#### 4.4 Especificações Técnicas



- Carga nominal: 138 kg;
- Velocidade: 6 m/min;
- Percurso linear máximo: 7,50 m;
- Limites de inclinação: 28° a 45°;
- Sistema de acionamento: pinhão e cremalheira;

- Motor: 1/2 HP Operação: 24 VDC (reversível);
- Sistema de controle: movido à bateria selada; 24 VDC, com painel de controle SoftStart;
- Alimentação: 110V / 220V
- Controles: por pressão constante posicionado no encosto de descanso para o braço. Controles remotos de chamada/envio com infravermelho em ambas extremidades da escada.
- Dispositivos de segurança:
- Sensores de obstrução de carga;
- Sensores de obstrução do apoio para os pés;
- Chave de desligamento do assento giratório;
- Chaves de limite final;
- Cinto de segurança.