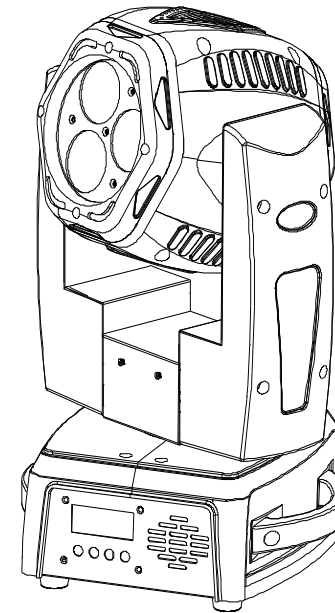


# PLS

## DUO 300 FREE ROTATION



### Manual do Usuário

Leia atentamente antes de utilizar o produto

## Conteúdo

### Seção 1. Começando

- ✧ Desembalando
- ✧ Instruções de Segurança

### Seção 2. Configuração

- ✧ Instalação
- ✧ Placa de Controle
- ✧ Conexão de Máquina

### Seção 3. Resolução de Problemas

- ✧ Resolução de Problemas

### Seção 4. Referências

- ✧ Menu de Controle
- ✧ Protocolo DMX
- ✧ Especificações

## Seção 1. Começando

- ✧ Desembalando
- ✧ Instruções de Segurança

### Desembalando

- 1 pç Equipamento
- 1 pç Manual do Usuário
- 1 pç Cabo de Força
- 1 pç Cabo de Sinal
- 1 pç Braçadeira Omega de Trava Rápida (1/4 de volta)

Obrigado por utilizar nosso Feixe Móvel de LED com Rotação Livre .YR-680E-III. Retire da embalagem com cuidado e verifique o conteúdo para assegurar-se de que todas as partes estão presentes e em boas condições. Se algo foi danificado no transporte, avise imediatamente o transportador e fique com o material para inspeção. Novamente, guarde a embalagem e todos os materiais do pacote. No caso de um dispositivo precisar retornar para a fábrica, é importante que seja retornado na embalagem original.



## Instruções de Segurança

Para sua segurança, leia atentamente este manual antes da utilização. Esta máquina deve ser operada por engenheiro qualificado!

- Mantenha este manual como guia de operação. Se vender a unidade para outro usuário, certifique-se de que ele receba este manual de instruções.
- Certifique-se de estar conectando na voltagem correta, não sendo a voltagem de linha maior do que a especificada nas instruções ou no dispositivo.
- O equipamento foi concebido somente para uso interno. Para prevenir o risco de choque ou incêndio, não exponha o equipamento a chuva ou umidade. Certifique-se de não haver materiais inflamáveis, corrosivos ou explosivos a pelo menos 0,5 metros durante o uso.
- O equipamento deve ser instalado em um local com ventilação adequada, a pelo menos 2m distante de superfícies adjacentes. Não bloqueie as aberturas de ventilação.
- Não opere em temperatura ambiente acima de 104°F (40°C).
- Condutor de segurança deve ser utilizado na instalação da máquina. Este condutor deve suportar 3 vezes o peso da máquina. Um cabo complementar de sinal pode transmitir sinais para até 20 unidades. Utilize amplificador de sinal para a conexão de mais unidades. A área do cabo complementar é de 1 m<sup>2</sup>. No modo em cascata, é permitida a conexão de até 4 unidades.
- Sempre desconecte da fonte de energia antes de efetuar manutenções ou reposições de fusível/lâmpadas e certifique-se de substituir pelos mesmos tipos e tamanhos. Desligue da energia antes de mover, reparar e limpar a máquina.
- Segure o equipamento com corrente de segurança e alças de transporte. Nunca pelo seu cabo.
- Em caso de falha ou mal funcionamento, interrompa o uso imediatamente.
- Reparos realizados por pessoa sem conhecimento podem danificar a unidade. Utilize as mesmas peças de reposição e componentes diretamente do fabricante.
- Para evitar choque elétrico, os equipamentos devem ser aterrados adequadamente. Certifique-se de que o cabo de força não seja danificado. Não ligue e desligue o equipamento em intervalos muito curtos. Não toque o equipamento quando ligado (executando).
- Quando utilizar um controlador DMX, certifique de não haverem fontes de interferência (ondas de rádio, telefone, radiação, etc.).

**Cuidado!** Não há partes reparáveis do laser dentro da unidade. Não abra a unidade ou tente realizar qualquer reparo você mesmo. No caso da unidade necessitar de conserto, procure o

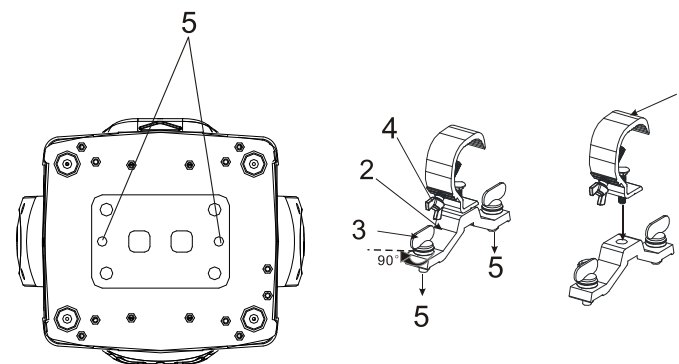
distribuidor ou centro de pós-vendas mais próximo.

## Seção 2. Configuração

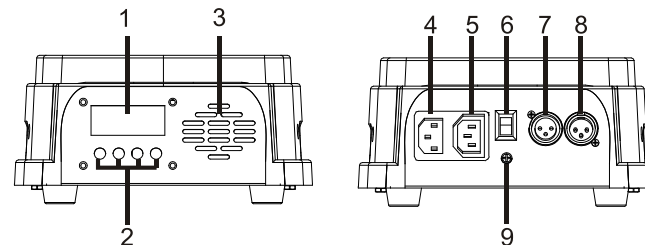
- ✧ Instalação
- ✧ Placa de Controle
- ✧ Conexão de Máquina

### Instalação

Esta máquina deve ser montada através dos furos tipo treliça. Condutor de segurança é importante para uma boa fixação. Certifique-se de que a treliça e o condutor de segurança suportam bem a carga de 3 vezes o peso do equipamento, pelo menos. Esta máquina deve ser instalada por técnico qualificado!



### Placa de Controle



## 1. Painel Visor LCD

## 2. Botão

MENU	Alterna funções do menu.
UP	Página acima Página abaixo
DOWN	Página acima Página abaixo
ENTER	Entra na função selecionada.

## 3. Tomada de Ar

Libera calor da máquina

## 4. Entrada de Força

Conecte para fornecer energia à máquina (atenção: utilize somente a mesma voltagem)

## 5. Saída de Força

Conecte para fornecer energia para a próxima unidade

## 6. Chave de Força.

Liga/Desliga

## 7. Entrada de Sinal DMX

Utilize o sinal DMX para controlar máquinas, utilize cabo de sinal XLR 3-pinos.

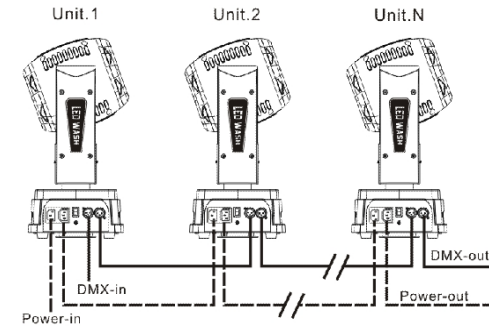
## 8. Saída de Sinal DMX

Transmite sinal DMX para a próxima máquina, utilize cabo de sinal XLR 3-pinos.

## 9. Aterramento

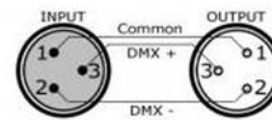
Aterre o equipamento para evitar choque elétrico.

## Conexão da Máquina



## Conectores dos Cabos

Os cabos devem possuir conector XLR macho em uma extremidade e conector XLR fêmea na outra.



Sobre terminação: O protocolo DMX é um protocolo de comunicação resiliente, porém erros podem ocorrer. A terminação reduz erros de sinal, assim a melhor utilização é com um terminador em todas as circunstâncias. Se você tiver problemas como erros no comportamento do equipamento, principalmente quando utilizar cabos longos, um terminador pode ajudar a melhorar o desempenho.



Para construir seu próprio terminador DMX: Obtenha um resistor 120-ohm, 1/4 watts e o solde entre os pinos 2 e 3 da última máquina. Também poderá encontrar pronto nas lojas especializadas.

**Um cabo complementar de sinal pode transmitir sinais para até 20 unidades. Um amplificador de sinal é importante para a conexão de mais unidades.**

	Provável Causa	Solução
Sem resposta da unidade quando a energia é conectada	Sem energia na unidade	Verifique cabos de força
	Fusível principal queimado	Substitua o fusível
	Fusível secundário queimado	Substitua o fusível
A unidade reinicia mas não responde corretamente ao controlador (em modo DMX)	Controlador não conectado	Conecte o controlador
	Endereçamento incorreto das unidades	Verifique as configurações de endereço na unidade e no controlador
	Conexão link com dados inválidos	Inspeccione cabos e corrija conexões ruins e/ou cabos quebrados
	Conflito entre monitoramento e controle de vetores	Elimine o cruzamento de cenas no controlador
	Link de dados não finalizado	Insira um plug finalizador no último equipamento
	Equipamento com defeito ou 2 dispositivos transmitindo no link	Desative um equipamento por vez até que a operação volte ao normal: Desligue ambos os conectores e os conecte juntos diretamente
Cores não podem ser misturadas	A mistura variável de cores está ligada	Desligue a mistura variável de cores
O equipamento não reinicia corretamente	Falha eletrônica ou mecânica	Contate um técnico
Sem luz, lâmpada desliga intermitentemente ou queima fácil	Lâmpada ausente ou queimada	Desconecte o equipamento e substitua a lâmpada
	Equipamento ou lâmpada muito quentes	Permita que o equipamento esfrie. Se o problema persistir, contate um técnico

### Seção 3. Resolução de Problemas

### Seção 4. Referências

- ✧ Menu de Controle
- ✧ Protocolo DMX
- ✧ Especificações

		M-Test AUTO-5	ENTER→Auto-5
		M-Test AUTO-6	ENTER→Auto-6
		M-Test AUTO-7	ENTER→Auto-7
		M-Test AUTO-8	ENTER→Auto-8
		M-Test ALL (Total)	ENTER→Auto-1 a Auto-8
		M-Test MOT-Desl.	ENTER→Automático Desl.
MENU SYS- SET	ENTER ↓ UP/DO WN	SYS-SET DMX-OUT	ENTER→UP/DOWN para selecionar YES/NO → ENTER No modo Master/Slave, YES faz com que o dispositivo Master ative o sinal de saída; NO faz com que o dispositivo Master desative esse sinal.
		SYS-SET PAN-R	ENTER→UP/DOWN para selecionar YES/NO → ENTER YES faz com que o eixo X rotacione no sentido anti-horário. NO faz com que o eixo X rotacione no sentido horário.
MENU SYS- SET	Pressio ne ENTER ↓ UP/DO WN	SYS-SET Tilt-R	ENTER→UP/DOWN para selecionar YES/NO →ENTER YES faz com que o eixo Y rotacione no sentido anti-horário. NO faz com que o eixo Y rotacione no sentido horário.
		SYS-SET RST-SYS	ENTER→UP/DOWN para selecionar YES/NO → ENTER YES significa REINICIAR (RESET) NO mantém o estado atual.
		SYS-SET Senha	ENTER↓ UP/DO WN YES p/configurar senha de três dígitos. ENTER→UP/DOWN para escolher dígitos (0 a 9)→ENTER. A senha padrão é 680. Desligue o equipamento para ativar a proteção com senha. NO para destravar a senha. ENTER→UP/DOWN para inserir a senha→ENTER A senha padrão é 680.

Observações: Pressione MENU para voltar à última opção. ENTER para salvar.

Como apagar a senha: Pressione MENU→UP/ DOWN→MENU SYS-SET→ENTER→UP/  
DOWN→SYS-SET Senha→ENTER→UP/ DOWN→NO→ENTER→senha (padrão  
680)→ENTER.

### Protocolo DMX (14CH)

CH	Função	Instruções da Função
CH1	X	1-127 0-360°, 128-191 Rotação livre no sentido horário de lento para rápido, 192-255 Rotação livre no sentido anti-horário de lento para rápido

MENU	MENU	ENTE	DMX20CH	Enter→UP/ DOWN para configurar valor do endereço→ENTER
UP/ DOWN	DMX512	R		
		UP /DOW N	DMX14CH	Enter→UP/ DOWN para configurar valor do endereço→ENTER
	MENU Manual		ENTER→UP/DOWN para selecionar CH1 ou CH20→ENTER	
	MENU LED- FUNC (LED-Fu nção)	ENTER  UP/ DOWN	LED-FUNC Gradual	ENTER→executar modo autônomo
			LED-FUNC Saltar	ENTER→executar modo autônomo
			LED-FUNC Flash	ENTER→executar modo autônomo
			LED-FUNC LED-Automático	ENTER→executar modo autônomo (Macro Inclusa de Salto Gradual com Flash)
			LED-FUNC Som	ENTER→Som ativo
			LED-FUNC LED-SP	ENTER→UP/DOWN para ajustar a velocidade (0-255 de rápida para lenta) →ENTER
			LED-FUNC FUN-Desl.	ENTER→Função LED Desl.
			MENU M-Test	ENTER UP/ DOWN
		M-Test AUTO-2	ENTER→Auto-2	
		M-Test AUTO-3	ENTER→Auto-3	
		M-Test AUTO-4	ENTER→Auto-4	

CH2	Y	1-127 0-360°,128-191 Rotação livre no sentido horário de lento para rápido, 192-255 Rotação livre no sentido anti-horário de lento para rápido
CH3	X16Bit	0-255
CH4	Y16Bit	0-255
CH5	Dimmer	0-255 de escuro a claro
CH6	R	0-255 de escuro a claro
CH7	G	0-255 de escuro a claro
CH8	B	0-255 de escuro a claro
CH9	Chave A/B	0-84 Desl., 85-169 B ligado, 170-255 A ligado
CH10	Flash	0-255 de lento a rápido
CH11	Modo autônomo / Ativado por som	2-60 gradual, 61-120 Salto, 121-180 gradual+Salto, 181-240 ativo por som/flash, 241-255 ativo por som/Salto
CH12	Velocidade modo autônomo / Volume modo ativo por som	0-255 de rápida à lenta
CH13	Velocidade X, Y	0-255 de rápida à lenta
CH14	Reinício	0-254 Desl., 255 Descanso após intervalos de 2 segundos

### Protocolo DMX (20CH)

CH	Função	Instruções da Função
CH1	X	1-127 0-360°,128-191 Rotação livre no sentido horário de lento para rápido, 192-255 Rotação livre no sentido anti-horário de lento para rápido
CH2	Y	1-127 0-360°,128-191 Rotação livre no sentido horário de lento para rápido, 192-255 Rotação livre no sentido anti-horário de lento para rápido
CH3	X16Bit	0-255
CH4	Y16Bit	0-255
CH5	Dimmer	0-255 de escuro a claro
CH6	R	0-255 de escuro a claro
CH7	G	0-255 de escuro a claro
CH8	B	0-255 de escuro a claro
CH9	A/R	0-255 de escuro a claro
CH10	A/G	0-255 de escuro a claro
CH11	A/B	0-255 de escuro a claro
CH12	B/R	0-255 de escuro a claro
CH13	B/G	0-255 de escuro a claro
CH14	B/B	0-255 de escuro a claro
CH15	Chave A/B	0-84 Desl., 85-169 B ligado, 170-255 A ligado
CH16	Flash	0-255 de lento a rápido
CH17	Modo autônomo / Ativado por som	2-60 gradual , 61-120 Salto , 121-180 gradual+Salto, 181-240 ativo por som/flash, 241-255 ativo por som/Salto
CH18	Ajuste de velocidade do autônomo/ Ajuste de volume do modo ativo por som	0-255 de rápida à lenta
CH19	Ajuste de velocidade X, Y	0-255 de rápida à lenta
CH20	Reinício	0-254 Desl., 255 Descanso após intervalos de 2 segundos

## 5. Modelo de Controle Master-Slave:

Configure uma unidade como sendo a Master (acionadora) e as demais como Slaves (recebem acionamento). Configure o **mesmo** endereço em todas as unidades ou conforme designado no controlador DMX (Atenção: todas as unidades utilizarão o mesmo canal DMX - 14 ou 20)

## Especificações:

Voltagem : AC110V-240V

Frequência : 50/60Hz

Potência : 120W

LED: 8Wx3pcsx2 (R1X2,G1X2,B1X2)

Pan/Tilt: Rotação Livre

Controle: DMX512

Canal: 14/20 canais (selecionável)

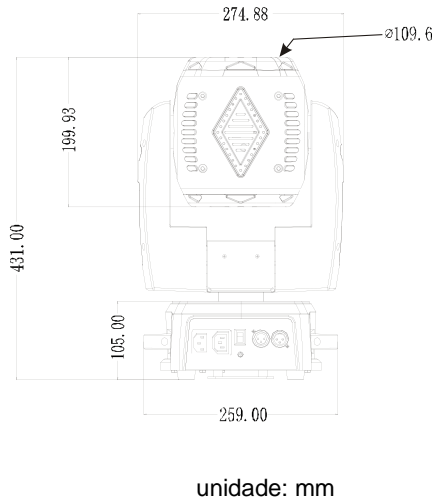
Modos de Controle : DMX/Ativo por Som/Auto/Master-Slave/Manual

Nível de Proteção: IP20

Armazenagem: Local Limpo e Seco

Temperatura de Uso: 0°C~40°C

Tamanho da Embalagem: 26x23.3x4.3cm



## Garantia

Este produto foi cuidadosamente avaliado em todas as fases do seu processo de fabricação. Entretanto, na improvável ocorrência de alguma falha, A Pro Shows Comércio de Eletroeletrônicos S.A. (ProShows) assegura ao comprador original deste produto garantia contra qualquer defeito de material ou de fabricação no período de 180 DIAS a partir da data de aquisição, apresentando nota fiscal de compra, número serial do produto e carimbo da loja datado neste Manual. A garantia cobre eventuais defeitos no material empregado ou na fabricação.

**Condições de Garantia:** a garantia perde sua validade se:

- O solicitante da garantia não for o comprador original, não estando a compra comprovada por nota fiscal para todos os fins legais.
- O número de série do produto esteja raspado ou tenha sido retirado.
- Alguma parte, peça ou componente do produto estiver violado.

**Cobertura da Garantia:** A Pro Shows dá cobertura a todas as partes, peças ou componentes que apresentem falha de fabricação dentro do prazo de garantia. A Pro Shows não dá cobertura às despesas:

- Geradas no conserto do produto danificado por mau acondicionamento pelo comprador para o transporte.
- Manutenção periódica e reparação ou peças devido ao desgaste normal do produto.
- Decorrentes do transporte do produto em garantia na cidade onde exista Assistência Técnica autorizada.
- Oriunda do produto que contenha adulteração ou rasuras no número de série.
- Decorrentes da fadiga esperada na utilização normal do produto.

Com acidentes, embalagens, seguros de qualquer natureza, inclusive no transporte, e decorrentes do uso indevido do produto ou sem a devida observação às recomendações técnicas da ProShows.

Nenhum valor será devido ao comprador pelo período em que o seu equipamento permanecer inoperante, nem, tampouco, o comprador poderá pedir/reclamar compensação ou indenização, por despesas diretas ou indiretas, decorrentes da reparação ou substituição do produto.

Caso fique impossibilitado o uso do produto, dentro do prazo de garantia, devido a defeito de fabricação, e, não existindo mais peças de reposição, a Pro Shows poderá substituir o produto por modelo similar, sem ônus para o cliente. A ProShows não se responsabiliza e não cobre qualquer custo ou indenização decorrente de eventual falha do equipamento que resulte em danos ao usuário a não ser o conserto ou reposição do próprio equipamento por ela produzido.

**Importado por:** PROSHOWS COMÉRCIO DE ELETROELETRÔNICOS S.A.

Rua Anchieta, 48 - Bairro Kurashiki CEP: 93212-730 – SAPUCAIA DO SUL – RS - Brasil

CNPJ: 06.007.513/0001-00 Insc. Estadual: 132/0139938

Fone/Fax: (51)3034-8100 (MATRIZ)/(11)3527-6900 (FILIAL)

