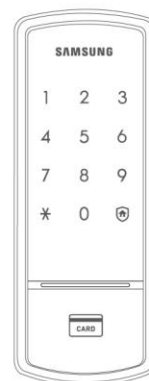




SAMSUNG SNS



SHS-1321

A seção de segurança deste manual contém informações importantes para garantir a segurança do usuário e prevenir potenciais danos à propriedade. Leia esta seção com cuidado e utilize o produto corretamente.

SAMSUNG

FECHADURA INTELIGENTE

MANUAL DO USUÁRIO

Características do Produto

■ A porta pode ser aberta com um cartão RF.

A porta pode ser aberta com um cartão RF de trânsito. Até 20 cartões podem ser registrados.

■ A porta também pode ser aberta com uma senha.

Uma vez que a senha do usuário seja registrada, a porta pode ser aberta sem uma chave ao digitar a senha registrada.

■ Não há necessidade de trancar a porta manualmente.

Utilizando a função de trava automática, a porta será automaticamente trancada quando for fechada, eliminando a necessidade de trancá-la manualmente.

■ A função de travamento duplo adiciona segurança.

A função de travamento duplo adiciona segurança impedindo que a porta seja aberta pelo lado externo durante a noite ou em determinados momentos em que uma segurança adicional seja necessária.

■ Brincadeiras executadas por crianças e jovens podem ser evitadas.

Quando um cartão ou um tag não registrado for utilizado, ou quando uma senha inválida for inserida 5 ou mais vezes consecutivamente, um alarme será gerado e a alimentação fornecida à fechadura será automaticamente interrompida durante três minutos.

■ A função de detecção de fogo integrada ajuda os ocupantes a deixarem o local em caso de incêndio.

Quando a temperatura interna for elevada até um determinado nível devido ao fogo, um alarme será gerado e a porta será aberta automaticamente.

Índice

Características do Produto	1
Precauções de Segurança	3
Notas que precedem a operação do produto	6
Componentes do produto.....	6
Partes do corpo externo.....	6
Partes do corpo interno.....	8
Substituição das pilhas.....	9
Utilização da bateria de emergência.....	10
 Funções básicas	 11
Inicialização (Senha, Cartão, Tag).....	11
Troca da senha.....	12
Registro de cartões e tags.....	14
 Registro de cartões adicionais	 15
Exclusão de um cartão ou tag.....	16
Abertura da porta pelo lado externo com uma senha.....	17
Abertura da porta pelo lado externo com um cartão ou tag.....	18
Abertura/fechamento da porta pelo lado interno.....	19
 Funções adicionais	 20
Configuração do modo de inserção do código de segurança multi-níveis	20
Configuração do modo de autorização dupla.....	21
Configuração do travamento automático/manual.....	22
Configuração do som e liberação.....	23
Som de alarme/Som de emergência.....	24
 Guia de solução de problemas	 28
Resumo das operações	31
Especificações do produto	33

Precauções de Segurança

Esta seção contém informações importantes para garantir a segurança do usuário e prevenir potenciais danos à propriedade. Leia esta seção cuidadosamente e utilize o produto corretamente.

Advertência, Cuidados e Notas Explicativas:



Advertência

Advertência

As informações fornecidas sob este cabeçalho são informações que o usuário deve observar para evitar ferimentos físicos.



Cuidado

Cuidado

As informações fornecidas sob este cabeçalho são informações que o usuário deve observar para evitar problemas relacionados a reparos na unidade ou danos ao sistema.



Nota

Nota

As informações fornecidas sob este cabeçalho fornecem informações adicionais relativas ao texto neste manual.

Descrição dos símbolos



Advertência ou cuidados gerais



Atividade proibida



Atividade recomendada

■ Cuidados durante a instalação



O usuário não deverá instalar ou reparar este produto sem autorização prévia.

O fabricante não assume qualquer responsabilidade por danos causados ao produto resultantes de tentativas do usuário em instalar ou reparar o produto sem autorização prévia.



Não instale o produto em locais onde a folga entre a porta e o batente seja de 5 mm ou mais.

Se a folga for muito ampla, o produto poderá não operar adequadamente.

■ Cuidados durante a operação



Certifique-se de que nenhuma pessoa não autorizada tenha acesso a sua senha.

Para minimizar o risco de roubos, etc, recomenda-se que você troque a senha periodicamente.



Não opere o produto com as mãos úmidas e mantenha líquidos como, por exemplo, água ou bebidas afastados do produto, caso contrário, este poderá operar inadequadamente ou sofrer danos.



Não utilize força excessiva ou objetos finos para pressionar os botões da fechadura, já que isto pode danificar o produto.



Certifique-se de que a porta esteja completamente fechada quando sair do local. O fabricante não assume responsabilidade por quaisquer prejuízos causados pelo não engate adequada da fechadura em uma porta fechada inadequadamente.

■ Cuidados durante reparos ou manutenção



Certifique-se de combinar corretamente os pólos (+/-) quando instalar as pilhas. Instale-as com as polaridades corretas (+/-).

Pilhas inadequadamente instaladas podem causar ruptura ou vazamento do fluido da pilha.



Não utilize água, benzeno ou álcool quando limpar o produto, já que estes fluidos podem causar defeitos no produto.

Utilize um pano macio e seco.



Substitua todas as pilhas imediatamente após o esgotamento da carga das mesmas e nunca misture pilhas novas com pilhas usadas.

Isto pode causar a redução da vida útil do produto ou mesmo defeitos.

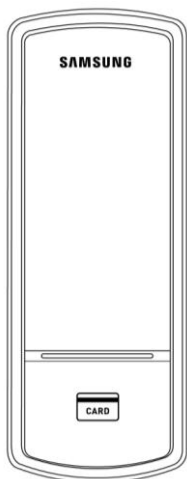


Substitua as pilhas dentro de 1 semana depois que o alarme de substituição soar.

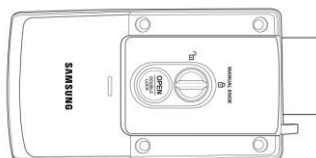
O produto pode parar de funcionar se as pilhas não forem substituídas no momento devido.

Notas que precedem a operação do produto

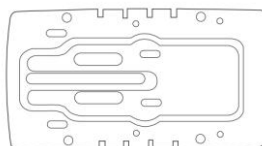
Componentes do produto



Corpo externo



Corpo interno



Painel de suporte

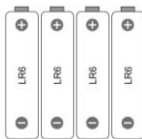
- Parafusos de fixação do painel de suporte e do corpo externo
- Parafusos de fixação do batente e do painel de suporte
- Parafusos de fixação do corpo interno
- Parafusos de fixação do corpo externo (Prevenção de rotação)



Batente



Tags tipo chaveiro



Pilhas "AA" (LR6)



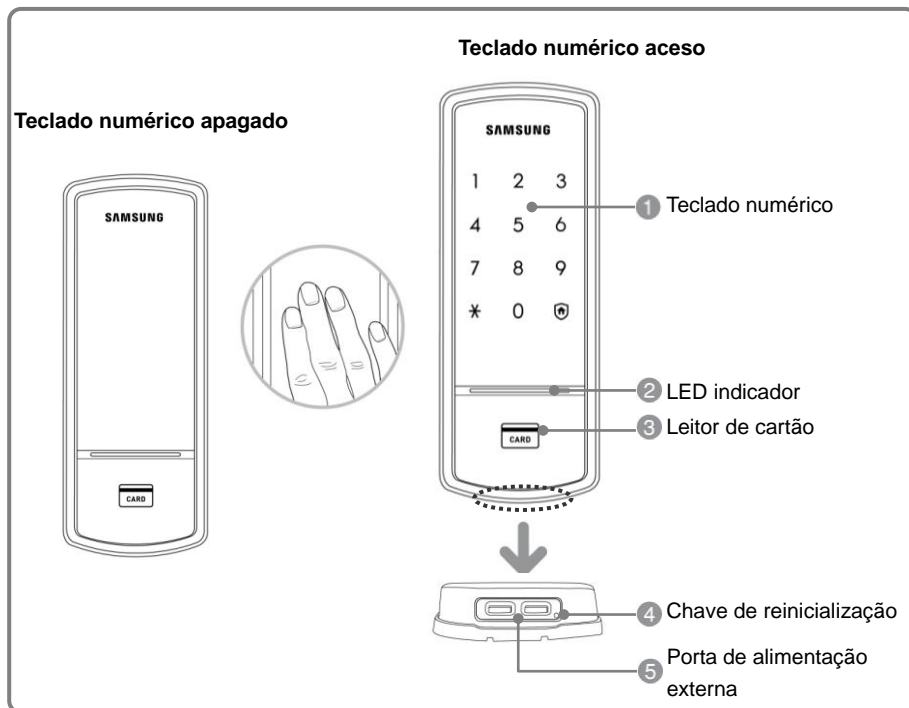
Manual do usuário



Nota

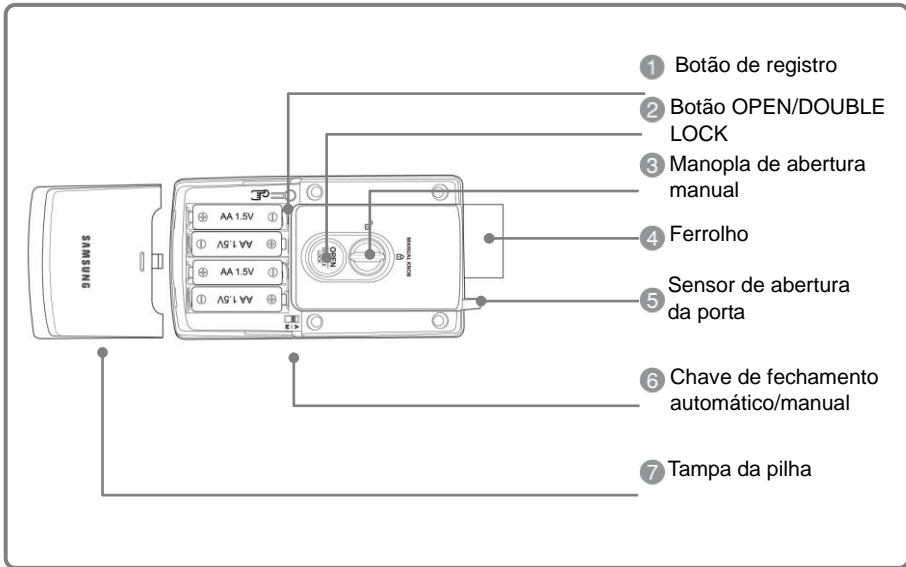
Us componentes do produto utilizados podem variar dependendo do ambiente de instalação.

Partes do corpo externo



No.	Nome	Descrição
1	Teclado numérico	Insira os números para registro, troca e exclusão de uma senha. A porta pode ser aberta inserindo a senha registrada no teclado numérico.
2	LED indicador	Exibe o status de operação da fechadura quando esta realizar a leitura de um cartão ou for operada.
3	Leitor do cartão	O leitor de cartão é utilizado para reconhecer um cartão antes da abertura da porta. Toque no teclado numérico para operar o leitor de cartão.
4	Chave de reinicialização	Permite a reinicialização da fechadura quando esta não responder a um cartão registrado ou o teclado numérico for usado para digitação.
5	Porta de alimentação externa	A alimentação pode ser fornecida por uma bateria de emergência depois que as pilhas principais tiverem sido completamente descarregadas (bateria de 9V).

Partes do corpo interno



No.	Nome	Descrição
1	Botão de registro	Este botão é utilizado para trocar a senha e registrar um cartão ou um tag.
2	Botão OPEN/DOUBLE LOCK	Este botão é utilizado para destrancar a porta pelo lado interno e ajustar a função de travamento duplo. (Ele também é utilizado para trancar a porta pelo lado interno no modo de travamento manual).
3	Manopla	Esta manopla é utilizada para trancar ou destrancar a porta em caso de emergência ou algum problema no circuito.
4	Ferrolho	Fixa a porta ao batente.
5	Sensor de abertura da porta	Monitora a abertura e o fechamento da porta quando a função de travamento automático for ativada.
6	Chave de fechamento automático / manual	Esta chave é utilizada para alternar entre o travamento automático e manual. Se ajustada para o travamento automático, a porta será automaticamente trancada quando fechada. Se ajustada para o travamento manual, a porta não será automaticamente trancada quando fechada.
7	Tampa do compartimento de pilhas	A tampa do compartimento de pilhas protege as pilhas e o botão de registro.

Substituição das pilhas

1. Geração de alarme para avisar sobre a substituição das pilhas



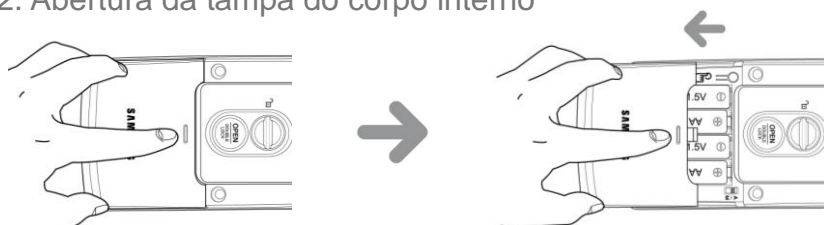
Se a música "Blues for Elise" soar quando abrir a porta com a senha ou com um cartão (tag), é chegado o momento de substituir as pilhas.



Vida útil das pilhas

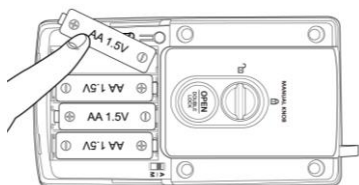
Embora a vida útil efetiva das pilhas seja diferente dependendo do fabricante, data de produção e ambiente operacional de uso, 4 pilhas alcalinas AA de 1,5V podem durar até dez meses, com base na média de 10 usos por dia.

2. Abertura da tampa do corpo interno



Pressione levemente a tampa do compartimento de pilhas do corpo interno e puxe-a para baixo na direção da marca indicada pela seta.

3. Substituição das pilhas



Substitua as 4 pilhas dentro de 1 semana após ouvir o primeiro som de alarme.



Cuidado

- Se as polaridades das pilhas não forem posicionadas adequadamente, a fechadura não irá operar normalmente.
- Vazamentos de líquido das pilhas podem danificar o produto. Verifique as pilhas regularmente (a cada 6 meses).
- Depois que o alarme de substituição das pilhas soar, as informações de senha/cartão não poderão ser registradas, alteradas, excluídas, inicializadas ou configuradas até que as pilhas sejam substituídas.
- A unidade irá parar de operar repentinamente se as pilhas não forem substituídas no período determinado.

Utilização da bateria de emergência

1. Quando a fechadura não operar devido à descarga das pilhas AA

Se as pilhas não forem substituídas após o seu tempo de substituição determinado, estas serão completamente descarregadas e a fechadura não irá operar.



2. Utilização da bateria de 9V

Adquira uma bateria de emergência (9V) na loja mais próxima.



Cuidado

Considerando que as pilhas alcalinas têm uma vida útil mais prolongada, elas são recomendadas ao invés de pilhas de manqanês ou pilhas recarregáveis.

3. Abertura da porta utilizando a bateria de emergência



Aproxime o cartão ou o tag no leitor, ou insira a senha, enquanto a pilha de 9V estiver conectada à porta de alimentação externa do corpo externo.

Funções básicas

Esta seção descreve as maneiras ideais para inicialização de informações registradas na fechadura, para registro da senha e dos dados do cartão e para abrir ou fechar a porta.

Inicialização (Senha, Cartão, Tag)

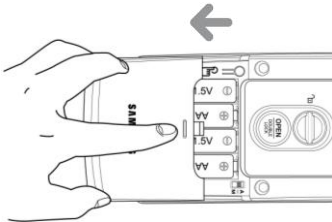
Todos os dados registrados (senha, cartão, tag) serão excluídos. Após a inicialização, a senha será ajustada para "1234" e os dados do cartão e do tag serão excluídos.



Nota

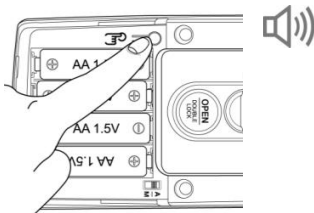
- Após a inicialização dos dados registrados, registre o cartão e a senha.
- A inicialização será disponibilizada enquanto a porta estiver aberta.

1. Abertura da tampa do compartimento de pilhas (pelo lado interno)



Pressione suavemente a tampa do compartimento das pilhas e puxe-a para baixo, conforme indicado na imagem.

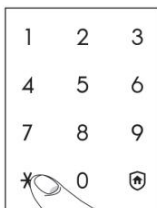
2. Pressionamento do Botão [Register] (pelo lado interno)



Pressione e mantenha pressionado o botão **[Register]** por 10 segundos.

- Sucesso: Os tons sonoros "DINGDONG→DING DING→DING DING DING DING" serão gerados.

3. Inserção da senha para inicialização (pelo lado externo)



Pressione a senha registrada, ou "4560852580" e em seguida pressione o botão **[★]**.

- Sucesso: O tom sonoro "DING DONG DENG" será gerado.
- Falha: O tom sonoro "DING DONG DING DONG" será gerado.

Troca da senha

A senha pode ser um número de 4 a 12 dígitos. Somente uma senha pode ser registrada. Registre uma nova senha após a inicialização.



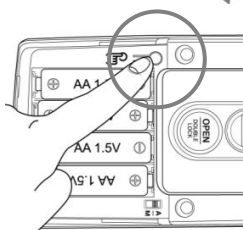
Nota

Sempre mantenha a porta aberta durante o registro ou a troca da senha.



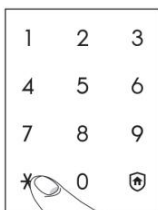
Aberta

1. Pressionamento do botão [Register] (pelo lado interno)



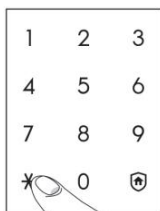
Abra a tampa do compartimento das pilhas do corpo interno e pressione suavemente o botão **[Register]**.

2. Inserção da senha atual (pelo lado externo)



Insira a senha atual ("1234" após a inicialização) quando o teclado numérico estiver aceso e pressione o botão **[★]**

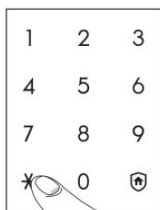
3. Inserção de uma nova senha (pelo lado externo)



Insira a nova senha (4 a 12 dígitos) e pressione o botão **[*]**.

- Para impedir roubos, etc, recomenda-se utilizar uma senha de 6 dígitos ou mais. (Somente os números entre 0 e 9 podem ser utilizados.)

4. Reinscrição de uma nova senha (pelo lado externo)



Insira a nova senha novamente para verificar se a mesma foi corretamente configurada e em seguida pressione o botão **[*]**.

5. Verificação da operação da nova senha (pelo lado externo)



Para certificar-se de que a senha tenha sido adequadamente registrada, verifique a nova senha e feche a porta.

- Refira-se à seção "Abertura da porta pelo lado externo com uma senha" na página 17.



Cuidado

- Para verificar a nova senha, pressione o sensor de abertura da porta enquanto esta estiver aberta. Quando o ferrolho for empurrado para fora, verifique a senha, referindo-se ao procedimento descrito na seção "Abertura da porta pelo lado externo com uma senha".
- Tenha cuidado com a sua senha para que pessoas não autorizadas não tenham acesso à mesma. A troca regular da sua senha pode reduzir o risco de vazamento de dados.
- Uma senha registrada não pode ser excluída. Troque a senha por uma nova ou inicialize-a para excluir todos os dados registrados (senha, cartão e tag) e em seguida registre-os novamente.

Registro de cartões e tags

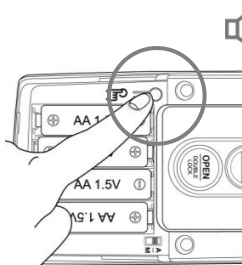
Até 20 cartões, incluindo os tags, podem ser registrados. (Somente o tipo ISO14443 A está disponível.)



Nota

O registro de um cartão ou de um tag estará disponível enquanto a porta estiver aberta.

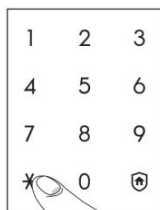
1. Pressionamento do botão [Register] (pelo lado interno)



DING DONG

Abra a tampa do compartimento das pilhas do corpo interno e pressione rapidamente o **botão [Register]**.

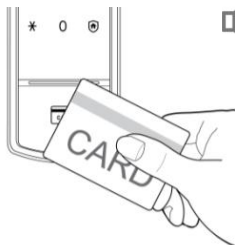
2. Inserção da senha (pelo lado externo)



DING DONG DENG, DING DONG

Insira a senha quando o teclado numérico estiver aceso e pressione o botão [*****].

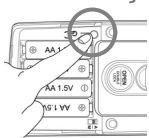
3. Aproximando o cartão ou o tag do leitor de cartões (pelo lado externo)



DING DONG DENG

Posicione o cartão ou o tag a ser registrado no leitor do corpo externo. A condição de cartão ou tag registrado será confirmada quando o tom sonoro "DING DONG DENG" for reproduzido.

4. Finalização do registro do cartão



Pressione o botão **[Register]** no corpo interno para finalizar o registro.

5. Confirmação do registro do cartão ou do tag (pelo lado externo)

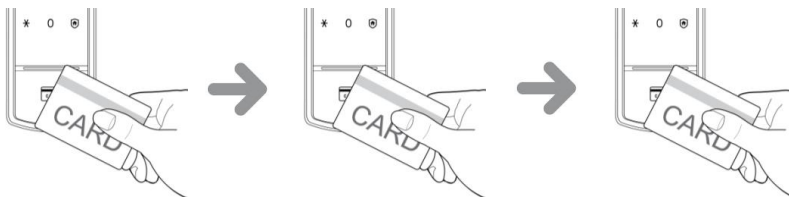
Toque no **[Number pad]** (teclado numérico) e aproxime suavemente o cartão registrado do leitor de cartões.

- Refira-se à seção "Abertura da porta pelo lado externo com um cartão ou tag" na página 18.



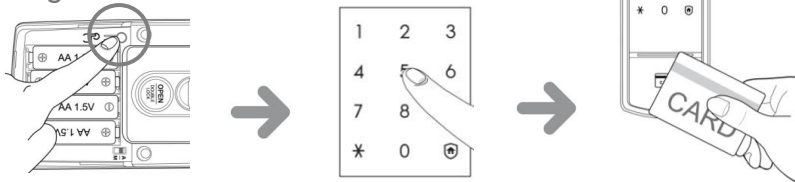
Registro de cartões adicionais

Registro continuado



Para registrar múltiplos cartões ou tags, aproxime outro cartão ou tag do leitor de cartões dentro de 10 segundos do registro do cartão ou do tag anterior. Se outro cartão ou tag não for aproximado do leitor dentro de 10 segundos do registro do cartão ou do tag anterior, o processo de registro será finalizado automaticamente.

Registro em outro momento



Para registrar um cartão ou tag adicional após a finalização do processo de registro, repita o processo de registro do cartão ou do tag.

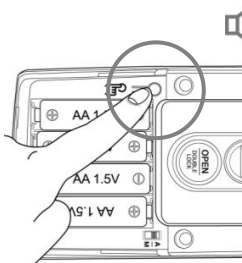
Exclusão de um cartão ou tag



Cuidado

Cartões registrados não podem ser excluídos individualmente. Todas as informações de cartões serão excluídas quando a função de exclusão de cartões for selecionada. Cartões previamente registrados não podem ser utilizados para abrir uma porta trancada após os cartões terem sido excluídos.

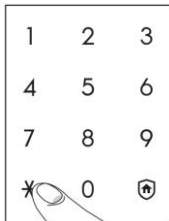
1. Pressionamento do botão [Register] (pelo lado interno)



 DING DONG→DING DING

Abra a tampa do compartimento das pilhas do corpo interno e pressione e mantenha pressionado o **botão [Register]** por 5 segundos.

2. Inserção da senha (pelo lado externo)



Sucesso: O tom sonoro "DONG DENG" será reproduzido.
Falha: O tom sonoro "DING DONG DING DONG" será reproduzido.

Insira a senha quando o teclado numérico estiver aceso e pressione o **botão [*]**.

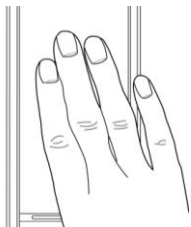


Nota

- Registre um novo cartão após a exclusão dos dados do cartão.
- Para abrir uma porta trancada pelo lado externo após excluir os dados do cartão, utilize a senha registrada.
- O apagamento do cartão ou do tag está disponível quando a porta estiver aberta.

Abertura da porta pelo lado externo com uma senha

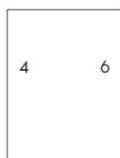
1. Toque No [Number pad] (teclado numérico)



Ao tocar no [Number pad] o teclado numérico será aceso.

2. Inserção da senha

Modo de inserção do código de segurança multi-níveis



Quando dois botões aleatórios forem acesos, pressione-os na ordem.

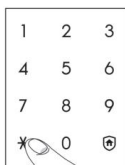


Quando os números no teclado numérico forem acesos, insira a senha e pressione o botão [*****].



Sucesso:
↑DING DONG DENG
DONG
Falha:
DING DONG DING
DONG

Modo comum



Sucesso:
↑DING DONG DENG
DONG
Falha:
DING DONG DING
DONG

Insira a senha quando o teclado numérico estiver aceso e pressione o botão [*****].



Nota

- A senha deve ser inserida após o acendimento da luz e caso contrário, toque em [**Number Pad**] e reinsira a senha novamente.
- Para cancelar, pressione o botão [**0**] e reinsira a senha novamente.
- Se uma senha incorreta for inserida 5 vezes, o alarme de advertência "peep" soará 20 vezes e o sistema será desativado durante cerca de 3 minutos. Quando ocorrer algum defeito, o tom de "beep" será reproduzido a cada 10 segundos e o modo de parada será desativado automaticamente após 3 minutos com "bips" múltiplos.

Abertura da porta pelo lado externo com um cartão ou tag

A porta pode ser aberta pelo lado externo utilizando um cartão ou um tag. Toque em [Number Pad] e aproxime o cartão ou o tag registrado do leitor.

Uso do cartão ou do tag



Toque em **[Number Pad]**.

Posicione o cartão ou o tag no leitor.

A porta será aberta após 1 segundo.

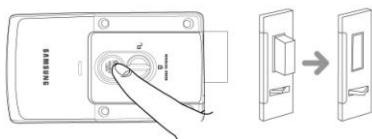


Nota

- A distância de reconhecimento poderá diferir dependendo do fabricante do cartão.
- Um som de alarme "DING DONG DING DONG" será reproduzido quando um cartão não registrado for posicionado ou se o cartão não for reconhecido.

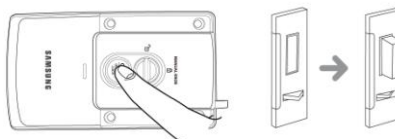
Abertura/fechamento da porta pelo lado interno

Abertura da porta (automaticamente)



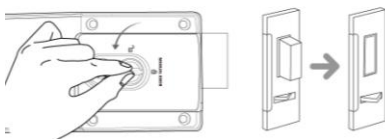
Pressione o **botão [OPEN]** no corpo interno para abrir a porta quando esta estiver trancada.

Travamento da porta (automaticamente)



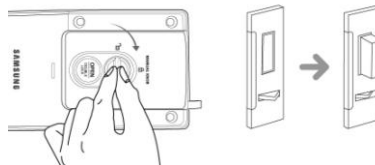
Pressione o **botão [OPEN]** para trancar a porta quando esta estiver fechada no modo de travamento manual.

Abertura da porta (manualmente)



Gire a manopla em sentido anti-horário (↺), enquanto a porta estiver trancada.

Travamento da porta (manualmente)

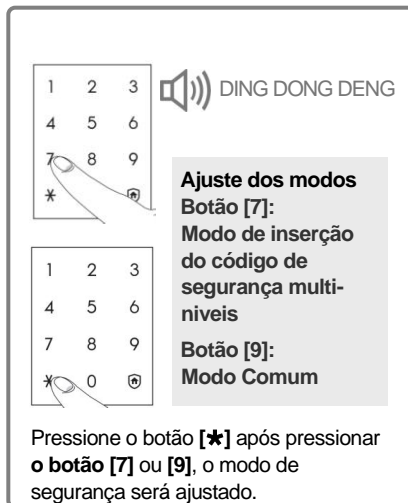
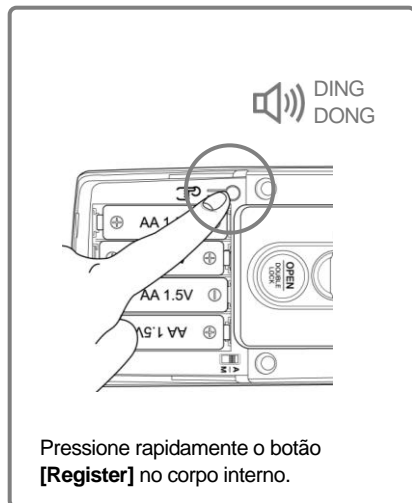


Gire a manopla em sentido horário (↻), enquanto a porta estiver fechada.

Funções adicionais

Configuração do modo de inserção do código de segurança multi-níveis

Você pode configurar o modo de segurança adequado para o seu uso quando abrir a porta utilizando uma senha.



Nota

Modo de inserção do código de segurança multi-níveis

- Neste modo, a divulgação da senha pode ser evitada desde que a senha seja inserida após dois números arbitrários terem sido certificados.

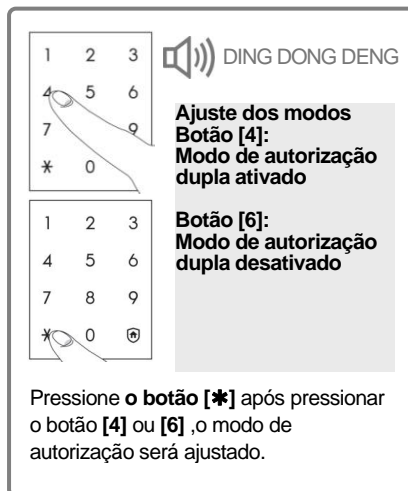


Nota

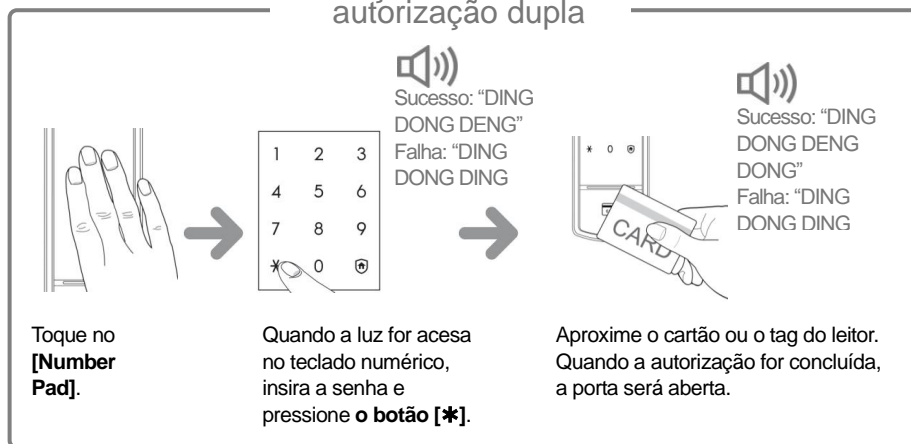
- O Modo de inserção do código de segurança multi-níveis pode ser ajustado enquanto a porta estiver aberta.
- O Modo de inserção do código de segurança multi-níveis é definido no momento de fabricação da fechadura.

Configuração do modo de autorização dupla

O modo de autorização dupla exige o cartão e a senha para que a porta seja aberta, garantindo uma maior segurança. Você pode configurar ou cancelar esta função de acordo com a sua conveniência.



Ativação do modo de autorização dupla

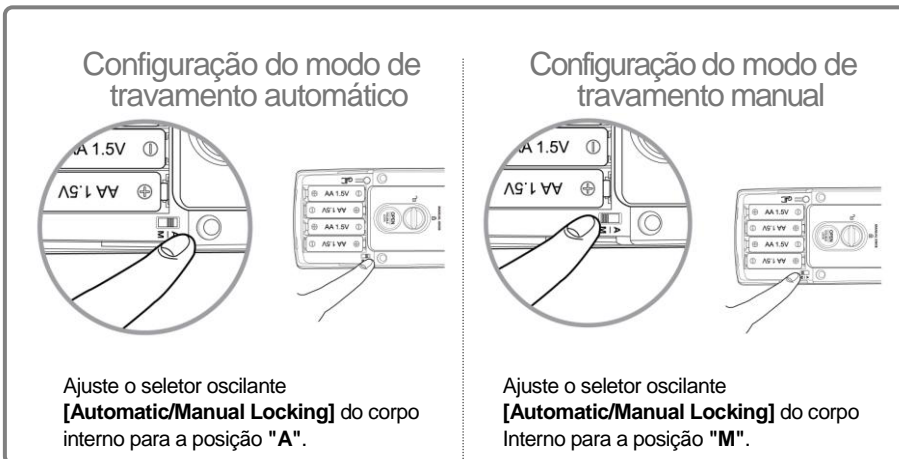


Nota

- A configuração do modo de autorização dupla irá operar somente quando a porta estiver aberta.
- Quando adquirido, o produto não estará configurado para o modo de autorização dupla.
- Para configurar o modo de autorização dupla, mais de 1 cartão deve ser registrado.
- O modo de autorização dupla será automaticamente desativado quando todos os cartões forem excluídos.

Configuração do travamento automático/manual

O modo de travamento automático permite o travamento automático da porta quando esta for fechada.



Nota

Diferenças entre os modos automático e manual

- **Modo automático:** A porta será automaticamente trancada 2 segundos após seu fechamento. Este modo não será ativado quando as pilhas estiverem completamente descarregadas.
- **Modo Manual:** A porta não será trancada automaticamente e o botão **[OPEN]** deve ser pressionado pelo lado interno, toque **[Number Pad]** para fechar a porta.



Cuidado

Assegure-se de que a porta seja trancada após trancar a porta no modo de travamento manual já que a porta não será automaticamente trancada após o seu fechamento.



Nota

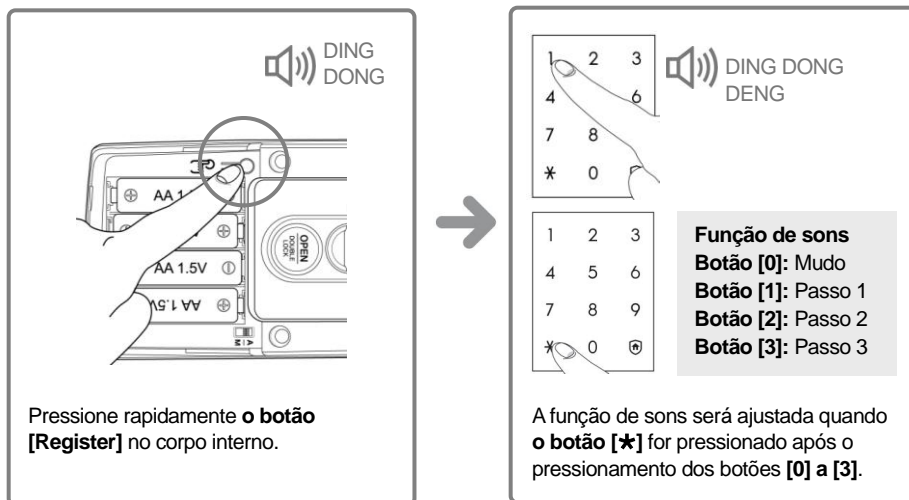
- Se o ferrolho for ejetado automaticamente quando a porta for aberta e o sensor de abertura da porta for pressionado, a função de travamento automático será ativada.
- Se a porta não for aberta dentro de 7 segundos após ser destrancada, ela será novamente trancada.

Configuração do som e liberação

O som gerado quando os botões numéricos forem pressionados, quando a porta for trancada ou quando uma porta trancada for destrancada, pode ser ajustado de acordo com a preferência do usuário.

Configuração da função de sons

O produto é ajustado para reproduzir todos os sons na fábrica. (Ajuste em 2 passos)



Pressione rapidamente o **botão [Register]** no corpo interno.

A função de sons será ajustada quando o **botão [★]** for pressionado após o pressionamento dos botões **[0] a [3]**.

Função de sons
Botão [0]: Mudo
Botão [1]: Passo 1
Botão [2]: Passo 2
Botão [3]: Passo 3



Nota

Operação da função de sons

- **Botão [0]:** todos os sons exceto o som de alarme serão desativados.
- **Botão [1] a [3]:** Todos os sons serão ativados e o som será mais alto de acordo com o avanço na operação.
- No modo de registro, o som será gerado independentemente da configuração atual. A configuração será ativada quando o registro for concluído.
- A função de sons será ajustada em dois passos após a inicialização.

Som de alarme/Som de emergência

Som de alarme (Função de prevenção de brincadeiras)

Esta função gera um som de alarme e desativa a operação da fechadura quando a fechadura for inadequadamente manuseada pelo lado externo.

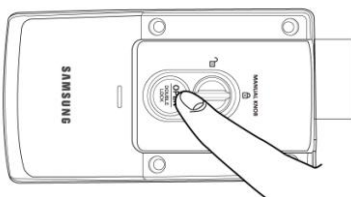
Erro no cartão ou senha



Este alarme soará se for realizada uma tentativa para abrir a porta com um cartão inválido, ou se uma senha incorreta for inserida cinco vezes em uma sequência. (O som de alarme será reproduzido e a fechadura será desativada por 3 minutos. Enquanto a porta estiver no modo inativo, um único som "DING" será reproduzido a cada 10 segundos e sete "DINGS" consecutivos irão soar após 3 minutos. Em seguida a fechadura será liberada do modo inativo.)

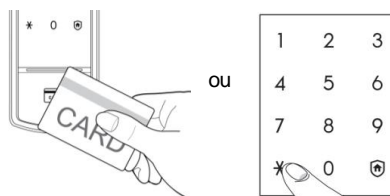
Liberação do alarme

[Parte interna]



Pressione o botão **[OPEN]** no corpo interno ou o botão **[Register]** ou remova as pilhas.

[Parte externa]

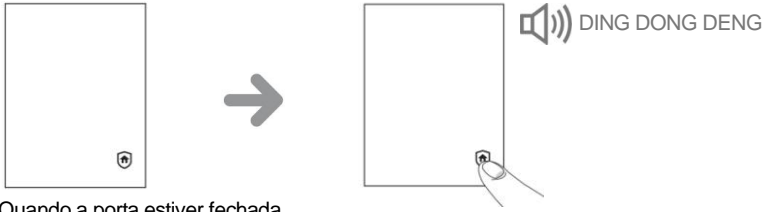


Aproxime o cartão ou o tag registrado do leitor ou insira a senha e em seguida pressione o botão **[*]**. (O alarme será liberado dentro de 10 segundos de sua ativação).

Configuração da função de segurança

A função que permite que o alarme seja disparado em casos onde a fechadura da porta é manuseada pelo lado interno.

Configuração da função de segurança



Quando a porta estiver fechada, o ícone [🔒] do teclado numérico do corpo externo será aceso.

Pressione e mantenha pressionado o botão [🔒] no corpo externo por 3 segundos enquanto a porta estiver trancada.

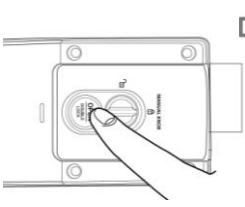


Nota

A função de segurança é automaticamente liberada quando uma porta trancada for aberta pelo lado externo inserindo a senha registrada ou aproximando o cartão ou o tag do leitor.

Ativação da função de segurança

[Parte interna]

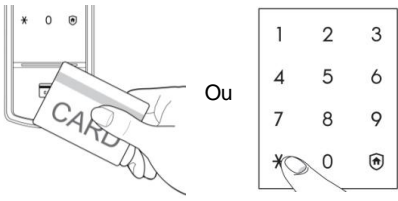


Peep (por 5 minutos)

Este alarme irá soar se ocorrer uma tentativa de abrir a porta pelo lado interno pressionando o botão [OPEN].

Liberação da função de segurança

[Parte externa]



Ou

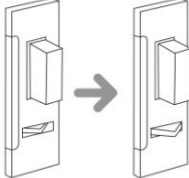
1	2	3
4	5	6
7	8	9
* 0		🔒


Aproxime o cartão ou o tag registrado do leitor ou insira a senha e em seguida pressione o botão [*].

Função de detecção de intrusão

Esta função reproduz o som de alarme quando for realizada uma tentativa de abrir forçadamente a porta pelo lado interno ou externo.

(Esta é uma função básica da fechadura e não pode ser ativada ou liberada separadamente.)

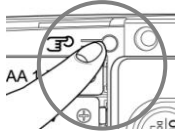


 "Peep"
(durante 5 minutos)

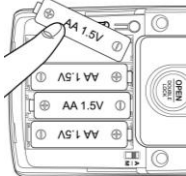
Se a porta for aberta forçadamente enquanto estiver trancada, o sensor de abertura detectará essa condição e irá gerar um som de alarme.

Liberação do som de emergência

[Lado interno]




ou

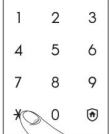


Abra a tampa da pilha do compartimento de pilhas do corpo interno e remova as pilhas ou pressione o botão **[Register]**.

[Lado externo]



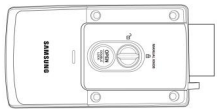
ou




Aproxime o cartão ou o tag registrado do leito, ou insira a senha e em seguida pressione o botão **[*]**.

Função integrada de detecção de fogo

Esta função gera um som de alarme quando fogo for detectado dentro do ambiente para que uma atitude possa ser tomada rapidamente. (A função integrada de detecção de fogo é uma função básica da fechadura e não pode ser desativada pelo usuário.)



 "Peep"
(Por 15 segundos)

Quando ocorrer detecção de fogo, o sensor de temperatura detectará e o botão **[OPEN]** irá piscar enquanto reproduz o som de alarme. A porta será automaticamente aberta após a parada do som de alarme. (A fechadura reinicializará a operação normal se a temperatura interna retornar a um nível normal.)

Nota

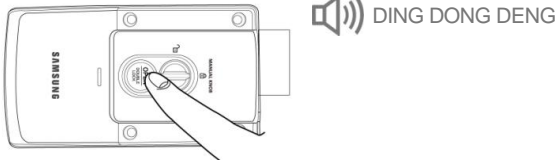
A função de detecção de fogo integrada será ativada quando a temperatura for aumentada até cerca de 60°C, o que pode diferir dependendo do ambiente de instalação.

Travamento duplo

A função de travamento duplo impede a abertura de uma porta trancada pelo lado externo.

[Lado interno]


Configuração do modo de travamento duplo



Pressione o botão **[OPEN]** por 3 segundos ou mais pelo lado interno enquanto a porta estiver trancada.

[Lado externo]

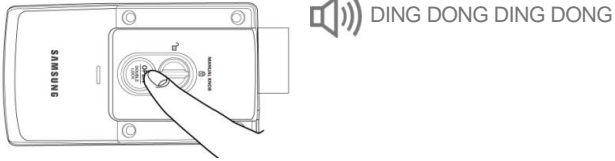
Ativação do modo de travamento duplo



Quando **[Number Pad]** for tocado, a porta não poderá ser aberta enquanto o som de travamento duplo for gerado.

[Lado interno]

Liberção do modo de travamento duplo



Pressione o botão **[OPEN]**.



Cuidado

Tenha cuidado ao utilizar esta função, já que a porta não poderá ser aberta pelo lado externo quando esta função for ativada. Tenha um cuidado particular com as crianças que podem ativar acidentalmente esta função pelo lado interno.

Guia de solução de problemas

Refira-se aos itens a seguir se a fechadura não funcionar adequadamente. Se o problema não puder ser solucionado, entre em contato com a Assistência Técnica Autorizada.



Fonte de alimentação

Problema	Solução	Obs.
Não há alimentação.	<ul style="list-style-type: none">- Verifique para assegurar-se de que as pilhas estejam em boas condições, com as polaridades (+/-) corretamente posicionadas.- Verifique se as pilhas estão descarregadas ou foram inseridas inadequadamente.	p. 9~10



Senha / Cartão ou Tag

Problema	Solução	Obs.
A senha não pode ser trocada.	<ul style="list-style-type: none">- Pode ocorrer a troca retardada da senha. A senha deve ser trocada enquanto o teclado numérico estiver aceso. Além disso, o segundo número da nova senha deve ser inserido dentro de 10 segundos após a inserção do primeiro número.- Substitua as pilhas se estas estiverem descarregadas.- Repita o procedimento novamente, consultando a seção "Troca da senha" no guia do usuário.	p. 12~13
O cartão ou tag não pode ser registrado.	<ul style="list-style-type: none">- Quando registrar múltiplos cartões e tags continuamente, o próximo cartão ou tag deve ser aproximado do leitor dentro de 10 segundos na sequência de cada cartão ou tag.	p. 14~15
A porta não pode ser aberta mesmo após a inserção da senha seguida pelo botão [★] .	<ul style="list-style-type: none">- Verifique se a senha registrada foi corretamente inserida.- Se o teclado numérico não for aceso enquanto a senha estiver sendo inserida, a inserção não será aceita. Reinsira a senha desde o início quando o teclado numérico estiver aceso após tocar [Number Pad]. (a luz no teclado numérico será automaticamente apagada se uma inserção não for iniciada dentro de 5 segundos.)	p. 17
A porta não pode ser aberta com o cartão ou com o tag.	<ul style="list-style-type: none">- Um cartão ou tag não registrado está sendo utilizado, ou o cartão ou tag não foi reconhecido. Registre o cartão ou o tag e tente abrir a porta novamente.- O cartão ou o tag deve ser adequadamente aproximado do leitor.	p. 18
A porta não pode ser aberta com a senha, cartão ou tag.	<ul style="list-style-type: none">- A porta não poderá ser aberta pelo lado externo utilizando a senha, cartão ou tag se a função de travamento duplo tiver sido ativada. Se a função de travamento duplo for ativada, um som de "Peep, Peep" será reproduzido quando tocar em [Number Pad].	p. 27

Os dados de registro da senha, cartão ou tag podem ser verificados, porém a porta não pode ser aberta.	- Pode ser um defeito na fechadura. Entre em contato com a Assistência Técnica mais próxima.	-
--	--	---



Travamento automático

Problema	Solução	Obs.
A porta não é trancada automaticamente após o seu fechamento.	<ul style="list-style-type: none"> - Certifique-se de que o modo de travamento automático está ativado. Se o modo de operação estiver ajustado para travamento manual, toque em [Number Pad] para trancar a porta. - Se a porta não for trancada automaticamente no modo de travamento automático, a fechadura foi instalada inadequadamente. Entre em contato com o instalador da fechadura para que ela seja reinstalada. - A função de travamento automático não irá funcionar se as pilhas estiverem completamente descarregadas. Verifique as pilhas. 	p. 22



Som de alarme

Problema	Solução	Obs.
O som de alarme "Peep, Peep" é gerado ao se tocar em [Number Pad].	O som de alarme será reproduzido ao se tocar em [Number Pad] enquanto a função de travamento duplo estiver ativada. Libere esta função antes de utilizar a fechadura.	p. 27
A música "Blues for Elise" é continuamente reproduzida quando a fechadura é operada.	Esta é a notificação de que as pilhas devem ser substituídas. Troque as pilhas em no máximo uma semana.	p. 9



Defeitos

Problema	Solução	Obs.
Não há resposta quando [Number Pad] é tocado.	<ul style="list-style-type: none">- Pressione o orifício no lado direito da porta de alimentação externa do corpo externo utilizando um clip ou objeto similar.- Se a fechadura continuar não operando apesar da ação indicada acima, entre em contato com a Assistência Técnica.	-

Resumo das operações

※ As operações de inicialização, registro, troca e exclusão estão disponíveis enquanto a porta está aberta.

Função	Padrão	Configuração ou Liberação (Pressione os botões na ordem indicada.)
Inicialização (Senha, cartão, tag, todos serão excluídos.)	-	Pressione e mantenha pressionado o botão [Register] ● durante 10 segundos. → Insira a senha atual ou '4560852580' → Pressione o botão * ※A senha será ajustada para "1234" após a inicialização.
Troca da senha	Senha atual ou "1234"	Botão [Register] ● → insira a senha atual + o botão * → Insira a nova senha + o botão * → Reinsira a nova senha + o botão *
Registro do cartão ou chaveiro	Nenhum	Botão [Register] ● → Inserção da senha atual + o botão * → Reconhecimento do cartão ou tag → Botão [Register] ●
Exclusão do cartão e chaveiro	Nenhum	Pressione e mantenha o botão [Register] ● pressionado por 5 segundos → Inserção da senha + pressione o botão *
Abertura da porta pelo lado interno	-	Pressione o botão [OPEN] .
Fechamento da porta pelo lado interno	-	Travamento automático: Fecha a porta. Travamento manual: Pressione o botão [OPEN] .
Abertura da porta pelo lado externo	Modo de inserção do código de segurança multi-níveis	Cartão ou tag: Toque em [Number Pad] → Aproxime o cartão ou o tag do leitor. Senha: Toque em [Number Pad] → Insira dois números aleatórios → Insira uma senha → Pressione o botão *
Fechamento da porta pelo lado externo	-	Travamento automático: Fecha a porta. Travamento manual: Toque em [Number Pad].
Configuração do modo de travamento automático	Travamento automático	Posicione o seletor oscilante [Automatic/Manual Locking] na posição 'A' <input type="checkbox"/> <input checked="" type="checkbox"/> .
Configuração do modo de travamento manual		Posicione o seletor oscilante [Automatic/Manual Locking] na posição 'M' <input checked="" type="checkbox"/> <input type="checkbox"/> .
Modo de inserção de código de segurança multi-níveis	Modo de inserção com segurança multi-níveis	Pressione o botão [Register] ● → Pressione o botão 7 e o botão * .
	Modo Comum	Pressione o botão [Register] ● → Pressione o botão 9 e o botão * .

Função	Padrão	Configuração ou Liberação (Pressione os botões na ordem indicada.)
Configuração do modo de autorização dupla	Modo de autorização dupla	Pressione o botão [Register] ● → Pressione o botão 4 e pressione o botão * .
	Modo Comum	Pressione o botão [Register] ● → Pressione o botão 6 e pressione o botão * .
Configuração/ Liberação do som	2 passos	Pressione o botão [Register] ● → Pressione o botão 0 , 1 , 2 , ou 3 e pressione o botão * .
Configuração da função de segurança	-	Pressione o botão Ⓜ dentro de 3 segundos após o travamento da porta.
Liberação da função de segurança		Insira a senha ou aproxime o cartão ou o tag.
Desativação do som de emergência pelo lado interno	-	Pressione o botão [Register] .
Desativação do som de emergência pelo lado externo		Insira a senha ou aproxime o cartão ou o tag.
Configuração do modo de travamento duplo	-	Pressione e mantenha pressionado o botão [OPEN] por 3 segundos ou mais enquanto a porta estiver trancada.
Liberação modo de travamento duplo	-	Pressione o botão [OPEN] .

Especificações do produto

Item	Especificações	
Tensão	4 pilhas alcalinas AA de 1,5V (LR6) (6V)	
Fonte de alimentação de emergência	Bateria de 9V (6LF22) (vendida separadamente)	
Método de operação	Método de controle eletrônico (Inserção de senha ou leitura de um cartão ou tag)	
Peso	1,7 kg (incluindo os corpos interno e externo)	
Dimensões do produto	Corpo externo	68,7 mm (L) x 175,1 mm (A) x 21,5 mm (P)
	Corpo interno	163,5 mm (L) x 91,5 mm (A) x 43,2 mm (P)

O conteúdo deste guia do usuário está sujeito a mudanças sem aviso prévio ao usuário para aprimoramento do desempenho do produto.

Samsung
SMART Doorlock