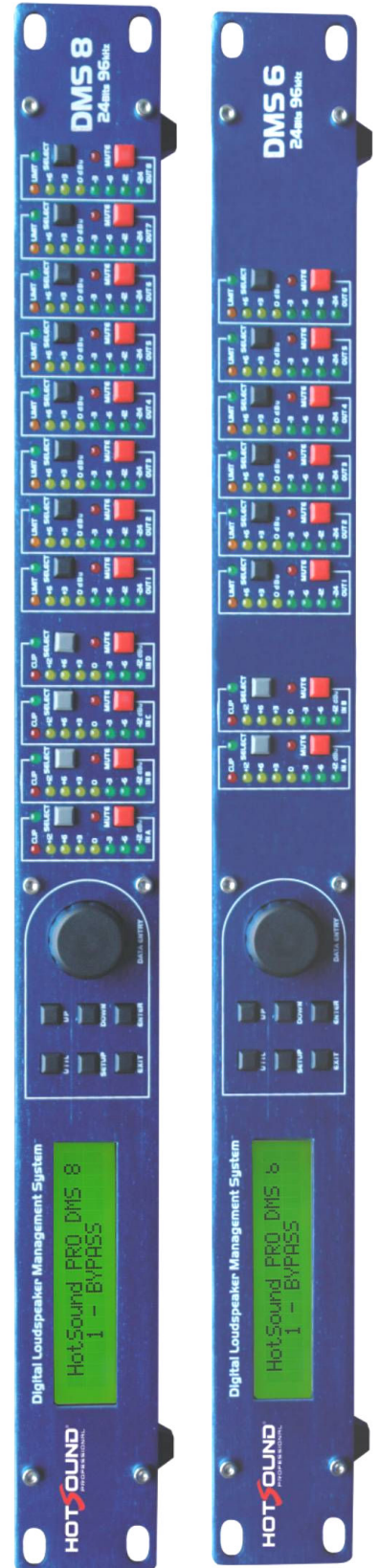




Digital Loudspeaker Management System

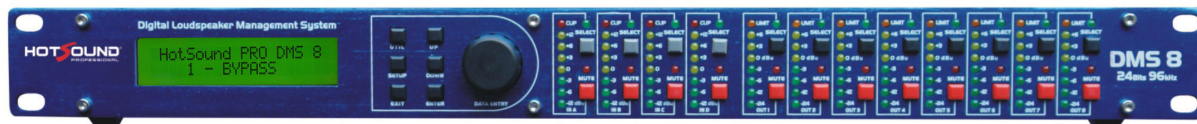
GUIA DO USUÁRIO

DMS 8 DMS 6 24 Bits 96kHz



HotSound – Digital Loudspeaker System

DMS 8 – DMS 6



Manual do Usuário

Introdução

Parabéns pela escolha deste produto **HotSound**. Ele foi desenvolvido com tecnologia de ponta, seguindo modernas tendências do áudio mundial e é resultado de anos de pesquisa e desenvolvimento.

Construído para ser um aparelho de fácil controle, o **DMS 8** apresenta em seu display um menu simples, rápido e objetivo que raramente se encontra em outros gerenciadores do mesmo segmento.

Sentimo-nos orgulhosos pela sua escolha e pedimos que dispense alguns minutos para leitura deste manual.

Apresentação rápida dos recursos

- Quatro/Duas entradas analógicas contendo em cada uma delas:
 - 4/2 entradas com conversores A/D de 24 bits de resolução.
 - Frequência de amostragem de 96K com DSP processando em formato de ponto flutuante de 32 bits.
 - Ajuste de nível de -45dB a +15dB.
 - Quatro equalizadores paramétricos com ajuste de frequência, ganho e largura de banda.
 - Compressor com attack, release, ratio, ganho e threshold ajustáveis.
 - Delay com ajuste em parâmetros de tempo e distancia.
- Oito/Seis saídas analógicas fornecendo em cada uma delas:
 - 8/6 saídas com conversores D/A de 24 bits de resolução.
 - Frequencia de amostragem de 96K com DSP processando em formato de ponto flutuante de 32 bits.
 - Seleção de uma ou mais entradas.
 - Especificação de nome para o canal selecionado.
 - Filtros HPF e LPF com configuração Bessel, Linkwitz-Riley e Butterworth.
 - Polaridade, ajusta a fase de 0 a 180 graus.
 - Cinco equalizadores paramétricos com ajuste de frequência, ganho e largura de banda.
 - Delay com ajuste em parâmetros de tempo e distancia.
 - Ajuste de nível de -45dB a +15dB.
 - Limiter com attack, release e threshold ajustáveis.
 - Dosagem em porcentagem do nível de cada entrada selecionada.

Índice

Familiarizando-se com o Painel Frontal.....	4
Familiarizando-se com o Painel Traseiro.....	6
Visualização Rápida dos Recursos.....	8
Operação do DMS-8 / DMS-6.....	9
Conexão via HUB.....	10
Verificando o IP do PC.....	11
Definir IP no DMS.....	12
Conexão via Ethernet.....	13
Conexão via RS-232.....	15
Configurando a porta RS-232.....	16
Atualizando o Software no DMS – 8 / DMS – 6.....	17
Equalizadores Paramétricos de Entrada.....	20
Delay de Entrada.....	21
Compressor de Entrada.....	22
Programação das saídas.....	23
Seleção das Saídas.....	23
Filtros HPF e LPF.....	24
Equalizadores Paramétricos de Saída.....	25
Polaridade de Saída.....	26
Delay de Saída.....	27
Limiter de Saída.....	28
Name.....	29
Monitor.....	30
Menu Utility.....	31
Load Configuration.....	31
Save Configuration.....	32
Copy Input.....	33
Copy Output.....	34
Lock System.....	35
Unlock System.....	37
Hardware Address.....	38
Serial Number.....	38
Software Version.....	39
Menu SETUP.....	40
Setup Lock.....	40
Setup Edit Name Out.....	41
Setup Power On Mute.....	42
Setup Baud Rate.....	42
Setup IP Adress.....	43
Setup IP Mask.....	44
Setup IP Gateway.....	44
Setup Temperature.....	45
Configurando Contraste.....	45

Familiarizando-se com o Painel Frontal

O painel frontal do DMS 8 possui as seguintes áreas para operação do equipamento:

- **LCD** (display) – Usado para visualização de todos os menus e parâmetros de configuração. Ao ligar o aparelho ou ao sair dos menus de funções, ele mostra a marca HotSound e o nome do ultimo preset carregado.



Display de Funções (DMS-8)



Display de Funções (DMS-6)

- **Teclas de Programação** – São 6 teclas e um botão rotativo utilizados para a operação do DMS-8 / DMS-6. Com estas teclas o operador executa a seleção de menus e os ajustes de parâmetros do equipamento.

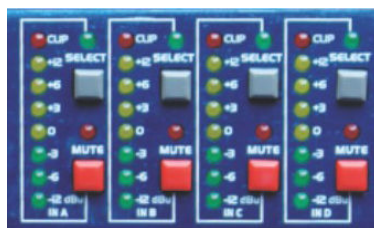


Teclas de Programação

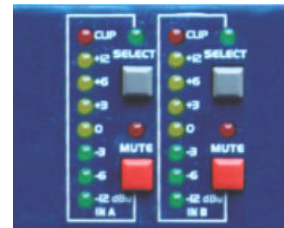
- ✓ **UTIL** – Ativa o menu UTILITY.
- ✓ **SETUP** – Ativa o menu SETUP, podendo ser utilizada para zerar os parâmetros selecionados, tais parâmetros são: Ganhos de Entrada, Delay IN e Delay OUT.
- ✓ **Exit** – Pressione esta tecla para sair de qualquer menu e retornar para tela inicial.

- ✓ **INC DEC** – Estas teclas são utilizadas para navegação e alteração de parâmetros, avançando ou retornando menus e incrementando e decrementando valores.
- ✓ **ENTER** – Habilitar ou confirmar seleção.
- ✓ **Data Entry** – Quando rotacionado opera do mesmo modo que as teclas **INC** e **DEC**, alterando de parâmetros ou menus. Quando pressionado opera como a tecla **ENTER**, confirmando uma seleção.

• **Operação de Inputs** – Possui 4 grupos (DMS-8) ou 2 grupos (DMS-6) com 8 Leds Indicadores de nível (VU), uma chave de seleção para operação (**SELECT**) e uma chave para controle de mute do canal (**MUTE**).

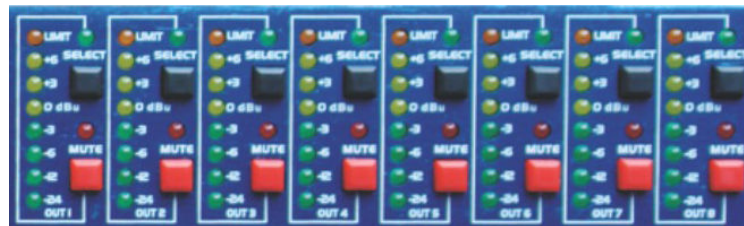


DMS-8

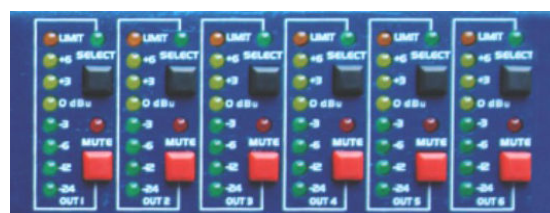


DMS-6

• **Operação de Outputs** - Com os mesmos controles e indicações, porém com 8 grupos (DMS-8) ou 6 grupos (DMS-6) de 8 Leds e chaves.



DMS-8



DMS-6

- ✓ • **Select** – Acessa os menus de programação de entrada ou de saída. Quando uma entrada ou saída estiver selecionada o LED verde correspondente ficará aceso.
- ✓ • **Mute** – Corta o áudio das entradas e saídas desejadas. Quando ativada a função Mute, seu respectivo led (acima da tecla) acenderá em vermelho.

Familiarizando-se com o Painel Traseiro

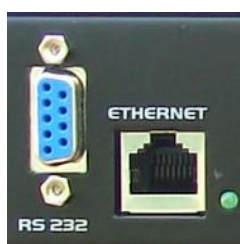
Conector AC – A fonte de alimentação é conectada a rede via um conector IEC. O equipamento trabalha de 85~255V / 50~60Hz. Acompanha um cabo de força para conectar o aparelho à rede elétrica.

- **Chave Power** – Liga ou desliga o equipamento.



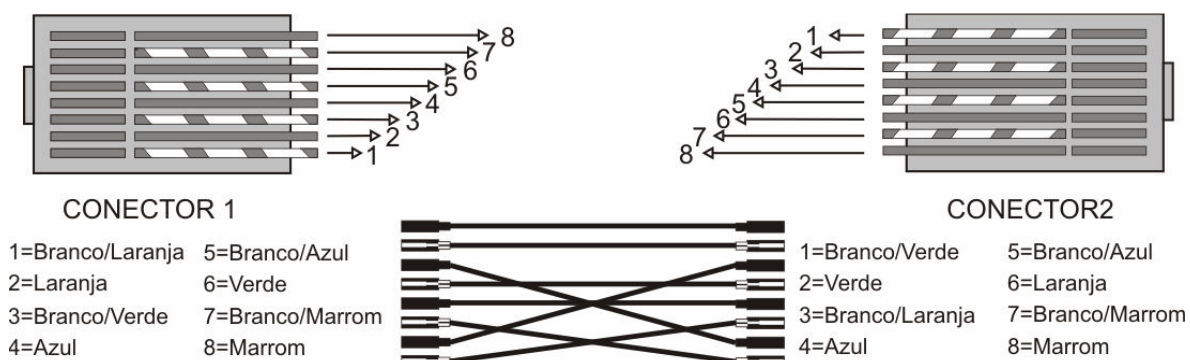
• **Conector RS232** – Esta porta utiliza conector DB-9 fêmea, para conectar o equipamento ao PC. Quanto maior o comprimento do cabo, para evitar perdas de informação, sugere-se diminuir a velocidade da transmissão de dados através da função Baud Rate no menu setup.

• **Conector Ethernet** – Esta porta utiliza cabo UTP CAT5 (par trançado). Habilita o equipamento a ser conectado a um PC ou rede.



Quando conectado diretamente a um PC, deve-se utilizar um cabo UTP CAT5 Crossover. Quando conectado a uma rede, deve-se utilizar um cabo UTP CAT5 “normal”.

– Modelo de ligação do cabo UTP CAT5 Crossover:



• **Entradas de Áudio** – O DMS 8 possui 4 entradas e o DMS 6 possui 2 entradas de áudio com conectores XLR de três pinos. Todas as entradas são eletronicamente balanceadas.



DMS-8



DMS-6

• **Saídas de Áudio** – O DMS 8 possui 8 saídas e o DMS 6 possui 6 saídas de áudio com conectores XLR de três pinos. Todas as saídas são eletronicamente balanceadas.

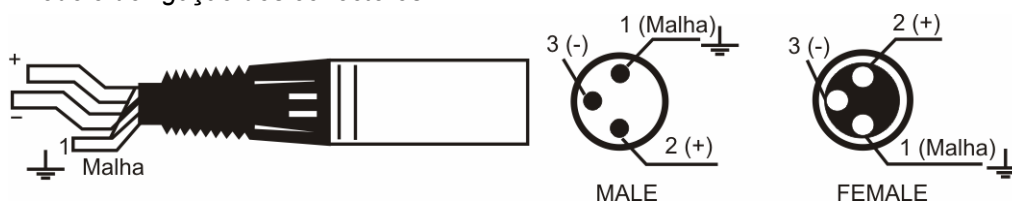


DMS-8



DMS-6

– Modelo de ligação dos conectores XLR:



Visualização Rápida dos Recursos

O DMS 8 / DMS 6 possui 4 menus de programação e navegação separados conforme funções desejadas.

- **Setup**
- **Utility**
- **Inputs**
- **Outputs**

No **Setup** o usuário poderá programar os seguintes itens:

- **Lock Setup** – Edita as senhas para os níveis de segurança.
- **Edit Name Out** – Programa o nome de cada tipo e saída.
- **Power On Mute** - Programa o tipo de mute no power-on do equipamento.
- **Baud Rate** - Define parâmetro para interface serial.
- **IP e Sub Net Mask** - Define parâmetros para interface LAN.
- **Temperature** – Programa os Delay IN / OUT conforme a temperatura ambiente.

No **Utility** o usuário possui as seguintes facilidades:

- **Load** – Carrega pré-sets da memória do DMS 8 para o DMS 8 ou DMS 6 para o DMS6.
- **Save** – Salva um pré-set do DMS 8 para a memória do DMS 8 ou DMS 6 para a memória do DMS 6.
- **Copy In** – Copia a programação de uma entrada para outra.
- **Copy Out** – Copia a programação de uma saída para outra.
- **Lock System** – Trava o sistema em níveis de escolha, hierarquizando o sistema.
- **Unlock System** – Destrava o sistema.

Nos menus de **Input** são definidos os parâmetros de áudio das entradas como:

- **Gain** – Ajuste de volume das entradas.
- **PEQs** – Ajuste da equalização das entradas. (4 PEQs por entrada).
- **Delay** – Ajuste do atraso sonoro individual para cada entrada.
- **Compressor** – Ajuste da compressão dos sinais de entrada.

Nos menus de **Output** são definidos os parâmetros de áudio das saídas:

- **Select** – Seleção de quais entradas sairão na determinada saída (Mixer).
- **HPF e LPF** – Definem qual faixa de frequência determinada saída estará trabalhando.
- **PEQs** – Ajuste da equalização das saídas. (5 PEQs por saída).
- **Polaridade** – Inverte a polaridade (fase) de uma determinada saída.
- **Delay** – Ajuste do atraso sonoro individual para cada saída.
- **Gain** – Ajuste do volume de saída.
- **Limiter** – Limita o nível do volume de saída. Trabalha como Limiter RMS.
- **Name** – Nomeia cada saída com nomes pré-definidos.
- **In Mixer** – Dosa quantos por cento de uma determinada entrada, estará saindo em uma determinada saída (nível de Mixer).

Operação do DMS-8 / DMS-6

Quando não está sendo programado, o DMS-8 / DMS-6 apresenta no seu display o nome da HotSound e o nome da configuração carregada em memória.

Para a operação do equipamento deve-se pressionar uma das teclas **SETUP**, **UTIL** ou **SELECT** para selecionar o menu desejado.

Após selecionado, as funções deste menu são visualizadas girando-se o **Data Entry** ou através das teclas **UP / DOWN**.

Para selecionar uma função deve-se pressionar o **Data Entry** ou a tecla **ENTER**. Após a seleção um cursor ficará piscando, indicando que a função desejada esta pronta para ser editada. Utilize as teclas **UP / DOWN** ou gire o **Data Entry** para alterar o valor.

Quando o menu tiver mais de uma função pressione o **Data Entry** ou a tecla **ENTER** quantas vezes necessárias até o cursor chegar no item desejado.

Para mudar de função pressione o **Data Entry** ou a tecla **ENTER** até que apague o cursor. Para terminar a operação tecla a tecla **EXIT**. (isto ocorre automaticamente após alguns minutos sem operação do usuário).

- **SELECT** – Esta tecla é utilizada para selecionar qual entrada ou saída será programada ou visualizada. Após pressionada, o led verde, acima da tecla, acenderá indicando a seleção feita.

No inicio da operação quando não há entrada ou saída selecionada (todos Leds Select apagados) a tecla irá iniciar a navegação nos menus de entrada ou saída.

A tecla Select permite a navegação rápida entre os canais, sem a necessidade de sair da janela de programação escolhida, porém somente canais do mesmo tipo podem ser selecionados, ou seja, quando um canal de entrada for selecionado, somente as teclas select de entrada são aceitas. Do mesmo modo quando uma saída estiver selecionada somente teclas select de saída são aceitas.

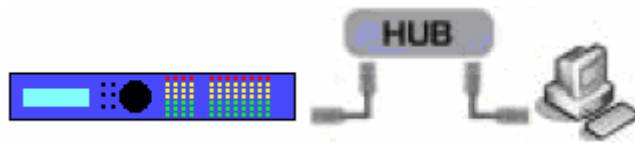
Para sair do menu de entrada ou saída (troca de menus) a tecla EXIT deverá ser pressionada, finalizando a função select, para assim pressionar a tecla select referente ao outro tipo de menu.

Uma vez selecionado um destes menus (entrada ou saída), a tecla Select servirá para mudar para outros canais do mesmo tipo, com a vantagem de visualizar a mesma função.

Toda filosofia de funcionamento do DMS – 8 será para o DMS – 6.

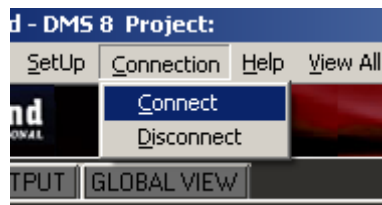
Conexão via HUB

Você pode conectar o DMS-8 / DMS-6 com a rede, mas terá que configura-lo para um PC.

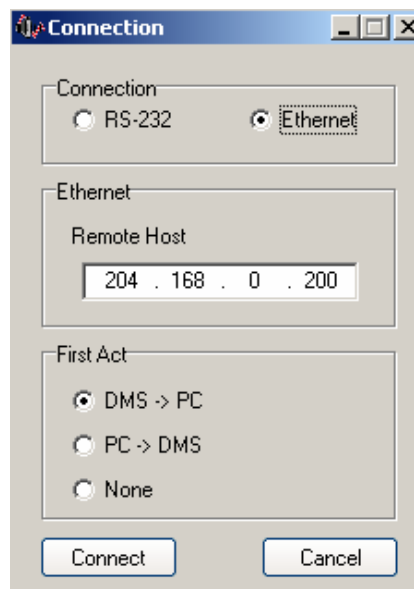


Estabelecendo a conexão do DMS com o Computador:

- 1 - Abra o software de conexão no PC (HotSound – DMS8 - DMS6).
- 2 - Na barra de Menus selecione a opção **Connection**, clique em **Connect**.



- 3 - Abrirá outra janela, na qual aparecerão as configurações da conexão disponibilizadas ao usuário que pode ser via Ethernet (Verifique o Tópico da conexão via Ethernet) ou via RS-232 (Verifique o Tópico da conexão via RS-232)

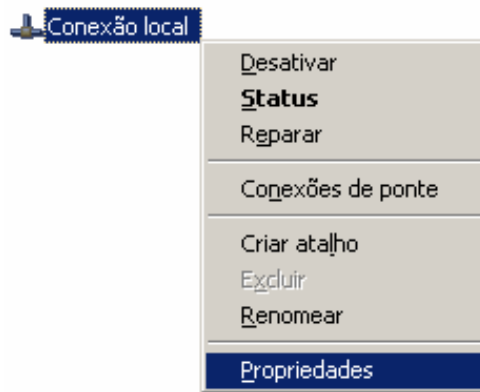


- 4 - Após toda a configuração já estabelecida clique em Ok.

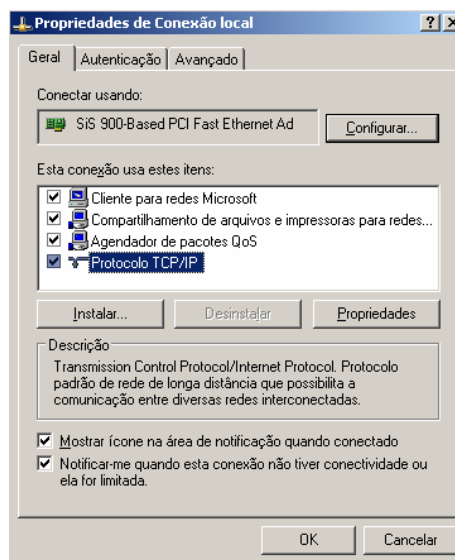
Verificando o IP do PC

Para visualizar o número do IP de seu computador:

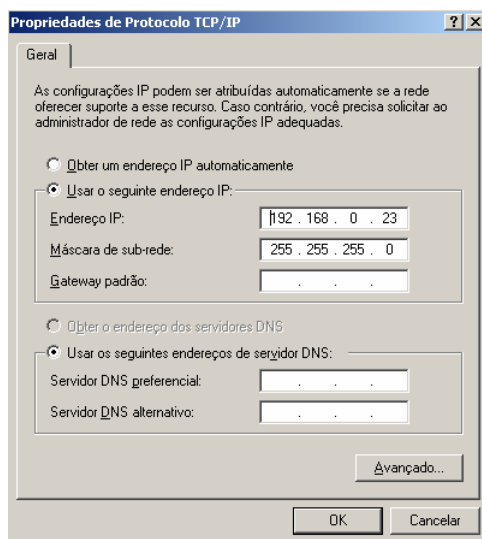
- 1 - Clique no menu **Iniciar / Painel de Controle**
- 2 - Selecione **Conexões de Rede**
- 3 - Clique com o botão direito do mouse sobre **Conexão Local**, selecione **Propriedades**.



- 4 - Selecione a opção **Protocolo TCP/IP** e clique em **Propriedades** para visualizá-lo.



- 5 - Abrirá outra janela, na qual o Endereço do IP e a Máscara de Sub-Rede serão visualizados.



O endereço IP, é um número de 32 bits escrito com quatro octetos e no formato decimal. A primeira parte do endereço identifica uma rede específica na inter-rede, a segunda parte identifica um host dentro dessa rede. No exemplo 192.168.0 é o número da rede e 23 o do host (PC).

Um ou mais DMS-8 / DMS-6 podem ser instalados na mesma rede (192.198.0) porém cada um com um número de host ex: 192.168.0.200.

Definir IP no DMS

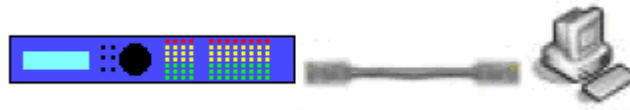
Para estabelecer uma conexão IP é necessário definir o Endereço do IP do DMS - 8 / DMS - 6. Para isto, utilize no menu **Setup** a opção **IP ADDRESS** (verifique Tópico IP ADDRESS). Como exemplo 192.168.000.200 onde 200 é o número do DMS.

```
SETUP : IP ADDRESS
IP: 192.168.000.200
```

Defina também a mascara da rede na opção **IP MASK**, igual ao valor do PC 255.255.255.0.

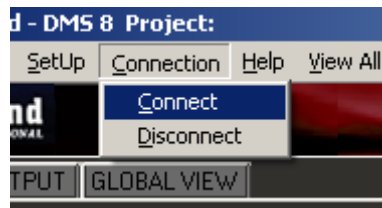
```
SETUP : IP MASK
MA: 255.255.255.000
```

Conexão via Ethernet

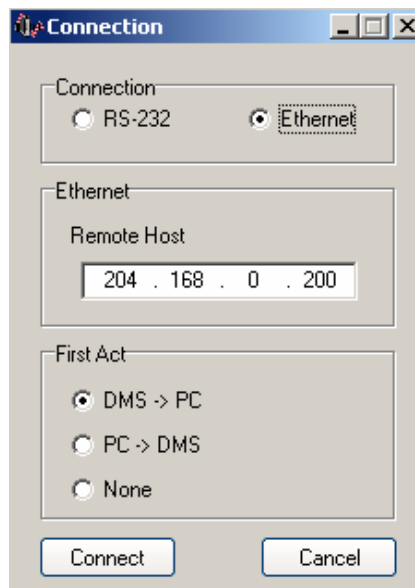


Estabelecendo a conexão do DMS - 8 / DMS - 6 com o Computador:

- 1 - Abra o software de conexão no PC (HotSound – DMS8 - DMS6).
- 2 - Na barra de Menus selecione a opção **Connection**, clique em **Connect**.



- 3 - Abrirá outra janela, na qual aparecerá as configurações da conexão Ethernet que já estará selecionado, em Remote Host você irá colocar o Endereço IP.
- 4 - Na opção First Act você pode escolher de qual forma a transmissão de dados será feita: DMS para o PC, PC para o DMS ou nenhuma. No exemplo a transmissão é feita do DMS para o PC.




- 5 - Após toda a configuração já estabelecida clique em Ok.

Obs.: Após estabelecida a conexão as teclas de funções, menu e alteração de parâmetro será bloqueada, podendo a alteração só ser feita através do software de controle do DMS – 8 / DMS – 6.

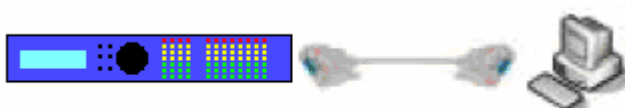
Em conexão Ethernet aparecerá a seguinte tela, e os leds de select ficarão acesos, as únicas teclas de aceso são os mutes In e Out.

Ao haver mudança no software de controle do DMS – 8 / DMS – 6 será mostrada na tela em tempo real, o parâmetro modificado. Logo após a conexão ser interrompida ocorrerá o retorno à tela inicial e o aparelho será desbloqueado.

A rectangular box with a black border and a light blue background. Inside the box, the text "Ethernet Connected" is written in a blue, monospaced font.

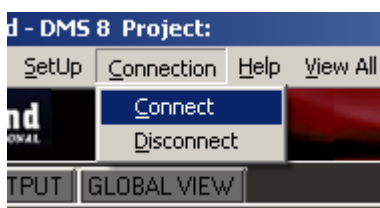
Ethernet Connected

Conexão via RS-232

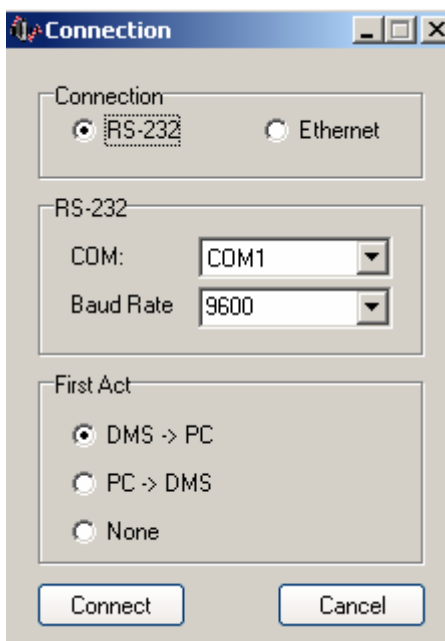


Estabelecendo a conexão do DMS com o Computador:

- 1 - Abra o software de conexão no PC (HotSound – DMS8 - DMS6).
- 2 - Na barra de Menus selecione a opção **Connection**, clique em **Connect**.



- 3 - Abrirá outra janela, na qual aparecerão as configurações da conexão. Selecione em Connection a opção RS-232, em COM você irá selecionar a porta serial do computador que será conectado com o DMS - 8 / DMS - 6 e em Baud Rate você determina a velocidade da conexão.



- 4 - Na opção First Act você pode escolher de qual forma a transmissão de dados será feita: DMS para o PC, PC para o DMS ou nenhuma. No exemplo a transmissão é feita do PC para o DMS.
- 5 - Após toda a configuração já estabelecida clique em Ok.

Obs.: Após estabelecida a conexão as teclas de funções, menu e alteração de parâmetro será bloqueada, podendo a alteração só ser feita através do software de controle do DMS – 8 / DMS – 6.

Em conexão RS232 aparecerá a seguinte tela, e os leds de select ficarão acesos, as únicas teclas de aceso são os mutes In e Out.

Ao haver mudança no software de controle do DMS – 8 / DMS – 6 será mostrada na tela em tempo real, o parâmetro modificado. Logo após a conexão ser interrompida ocorrerá o retorno à tela inicial e o aparelho será desbloqueado.

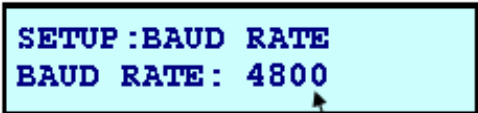


Serial Connected

Configurando a porta RS-232

Para estabelecer uma conexão serial via **RS - 232** é necessário definir a velocidade da conexão (**BAUD RATE**). Para isto, utilize no menu **Setup** a opção **BAUD RATE** (verifique Tópico BAUD RATE). Lembrando que a velocidade selecionada no software deve ser a mesma no DMS - 8 / DMS - 6.

Como exemplo a velocidade no software está configurada para 4800 então a velocidade no DMS - 8 / DMS - 6, portanto deve ser também 4800.



SETUP : BAUD RATE
BAUD RATE: 4800

Baud Rate: velocidade para comunicação via RS232 (serial): 4800, 9600, 19200, 38400 e 57600.

Atualizando o Software no DMS – 8 / DMS – 6

Para atualizar o software do DMS – 8 / DMS – 6 é preciso entrar no site da HotSound www.hotsound.com.br e fazer o download do novo firmware.

Para entrar no modo de atualização do DMS – 8 / DMS – 6:

- 1 - Desligue o equipamento.
- 2 - Ligue o equipamento, com as teclas **SELECT** e **MUTE** do canal **OUT1** pressionadas simultaneamente.



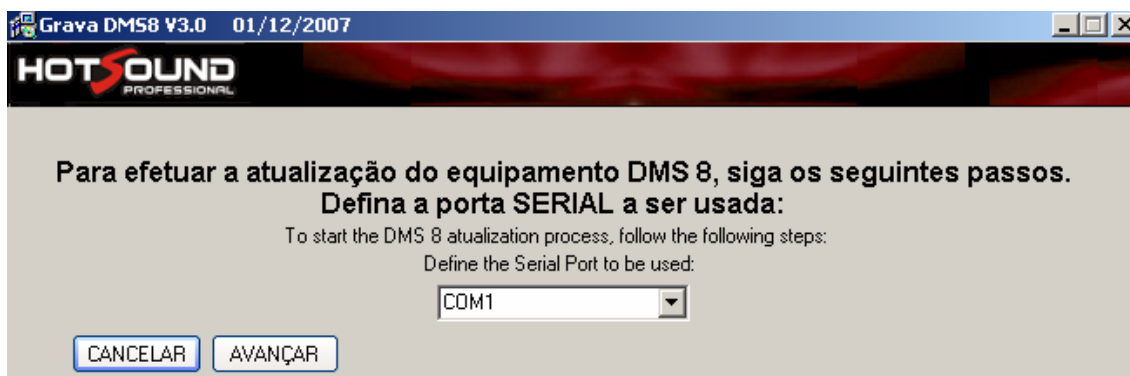
DMS – 8 / DMS - 6

- 3 - No display do DMS – 8 / DMS – 6 a seguinte tela irá aparecer habilitando o modo de programação.

Ready to Download
Connect PC – RS232

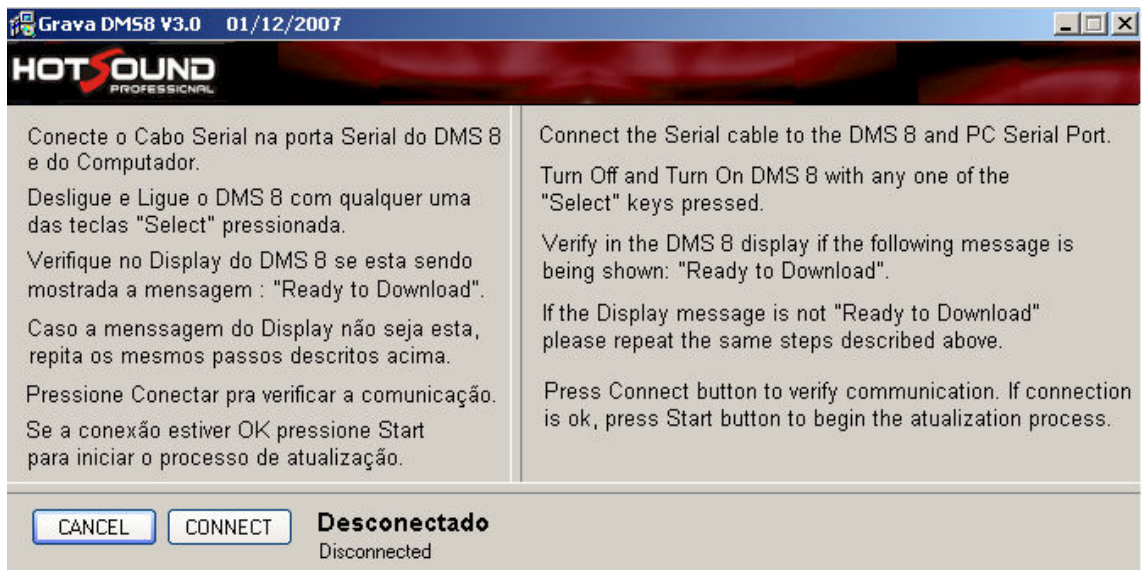
Estabelecendo a conexão do Instalador com o DMS – 8 / DMS – 6:

- 4 - Abra o software de instalação no PC, e certifique-se que o DMS – 8 / DMS – 6 está conectado na porta serial no PC.



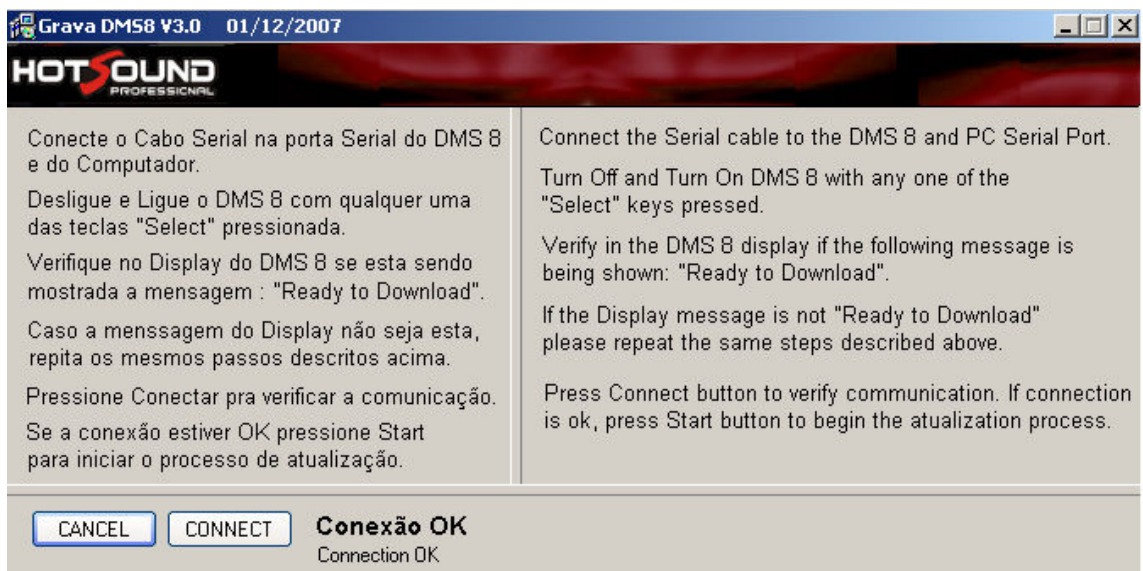
DMS – 8 / DMS - 6

- 5 - Defina a porta serial disponível no PC para gravação e clique em **AVANÇAR**.



6 - Clique em **CONNECT** para estabelecer a conexão entre o equipamento e o instalador.

7 - Após conectar, clique em **START** para efetuar a gravação no equipamento.



8 - Após o **START**, o instalador irá apagar as memórias e gravar o novo software no equipamento.



9 - Ao termino da gravação clique em **EXIT**.



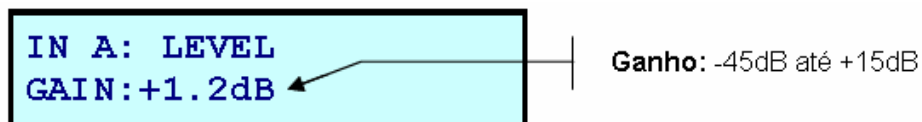
- 10 - **Desligue e Ligue** o equipamento.

Programação das Entradas

Ajustar Nível do Sinal de Entrada

Você pode ajustar o nível de um sinal na entrada.

- 1 - Na tela principal, pressione a tecla **Select** da entrada desejada.
- 2 - Gire o **Data Entry** até a função Level

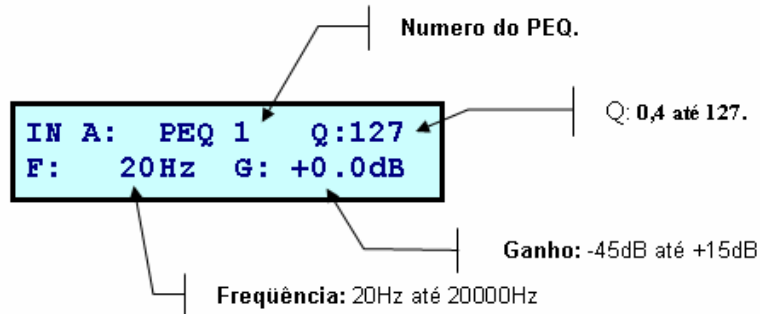


- 3 - Pressione o **Data Entry** para ativar a edição (cursor piscando)
- 4 - Gire o botão para alterar o valor em passos de 0.1 dB, ou utilize em conjunto com as teclas **INC/DEC** para passos de 1 dB.
- 5 - Pressione o **Data Entry** para finalizar a operação ou tecla **Exit**.

Caso queira alterar ou verificar o nível de outra entrada, pressione a tecla **Select** correspondente.

Equalizadores Paramétricos de Entrada

Cada entrada possui quatro PEQs (Parametric Equalizer), Cada um possui 3 parâmetros, frequência, Largura de banda (Q) e Ganho, de modo a possibilitar o ajuste preciso da equalização do áudio.



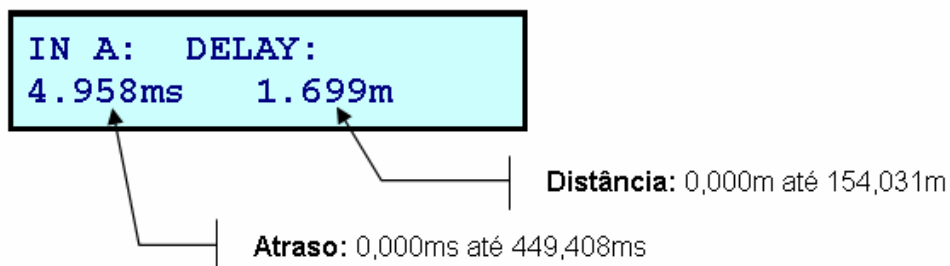
- 1 - Selecione a entrada a ser alterada pela tecla **Select** correspondente.
- 2 - Gire o **Data Entry** até o PEQ desejado, você verá os ajustes já programados neste filtro.
- 3 - Para alterar pressione o **Data Entry** até que o cursor fique piscando no parâmetro a ser alterado.
- 4 - Gire o **Data Entry** para alterar o valor. Utilize as teclas **INC/DEC** para passos maiores.
- 5 - Para finalizar pressione o **Data Entry** até sumir o cursor, ou tecla **Exit**.

Caso queira alterar ou verificar os PEQs de outra entrada, pressione a tecla **Select** correspondente.

Delay de Entrada

Permite o ajuste do atraso do som de uma determinada entrada.

- 1 - Selecione a entrada a ser alterada pela tecla **Select** correspondente.
- 2 - Gire o **Data Entry** até a função Delay, você verá o valor programado.



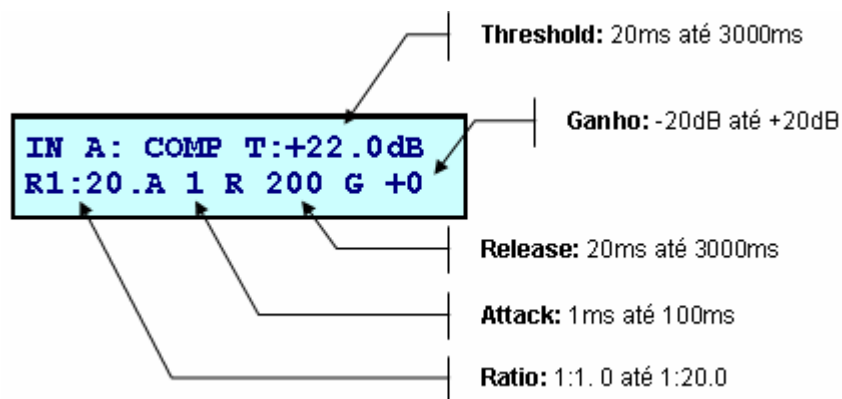
- 3 - Para alterar pressione o **Data Entry**, no display irá aparecer **x.x ms**, isto indicará qual a precisão que será utilizada para mudança. Com o cursor piscando no primeiro x os passos são de milisegundos, no segundo x os passos são de microssegundos e o correspondente em metros ou milímetros.
- 4 - Gire o **Data Entry** para alterar o valor. Utilize as teclas **INC/DEC** para passos maiores. Para aumentar a precisão pressione o **Data Entry**.
- 5 - Para finalizar pressione o **Data Entry** até sumir o cursor, ou tecla **Exit**.

Caso queira alterar ou verificar o delay de outra entrada, pressione a tecla **Select** correspondente.

Compressor de Entrada

Todas as entradas possuem um compressor, que como um compressor convencional apresenta cinco parâmetros de ajuste: Threshold, Ratio, Attack, Release e Ganho.

- 1 - Para configurar o compressor, selecione a entrada a ser alterada pela tecla **Select** correspondente.
- 2 - Gire o **Data Entry** até a função Comp, você verá os valores a serem programados. No display irão aparecer os cinco parâmetros de ajuste do compressor (Threshold, Ganho, Release, Attack e Ratio).
- 3 - Para alterar pressione o **Data Entry** repetidamente até que o cursor fique no parâmetro a ser alterado.



- 4 - Gire o **Data Entry** para alterar os valores. Utilize as teclas **INC/DEC** para passos maiores. Para mudar de parâmetro pressione o **Data Entry**.
- 5 - Para finalizar pressione o **Data Entry** até sumir o cursor, ou tecla **Exit**.

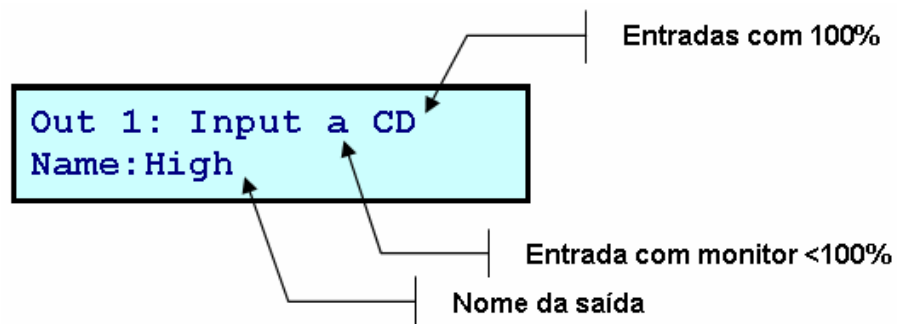
Caso queira alterar ou verificar o compressor de outra entrada, pressione a tecla **Select** correspondente.

Programação das saídas

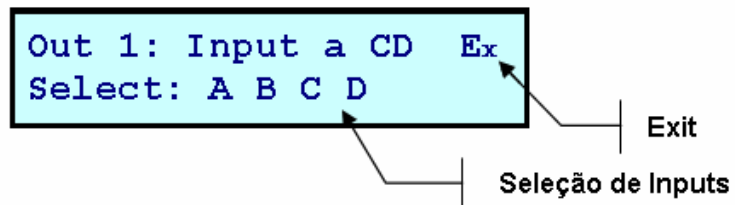
Seleção das Saídas

Programa o Mixer de uma saída, ou seja, seleciona qual entrada (Input) será utilizada em uma determinada saída (Output). Não há nenhum tipo de bloqueio ou pré-ajustes nas configurações possíveis em relação à seleção de entradas.

- 1 - Selecione a saída a ser alterada pela tecla **Select** correspondente. Será mostrada a configuração atual indicado quais entradas estão selecionadas e o nome dado à saída. Quando a letra for maiúscula a entrada está com 100% do nível, quando for minúscula está com a função de monitor (menos de 100%).



- 2 - Para alterar pressione o **Data Entry**, irá aparecer os canais de entrada disponíveis e o caracter de exit (Ex). O cursor ficará piscando no canal de entrada a ser adicionado ou retirado.



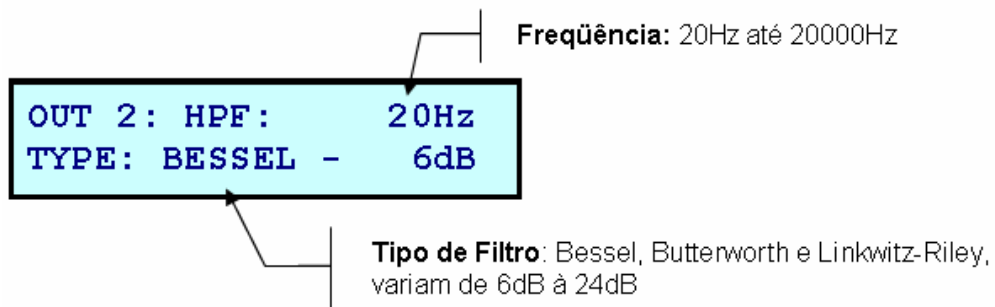
- 3 - Pressione o **Data Entry** para ligar ou desligar o canal.
- 4 - Gire o **Data Entry** encolher outros canais.
- 5 - Para sair desta função e continuar navegando nos menus basta girar o Botão até **Ex** e pressionar o **Data Entry** ou apenas pressionando a tecla **Exit**.

Caso queira alterar ou verificar outras saídas, pressione a tecla **Select** correspondente.

Filtros HPF e LPF

Os filtros de saída são utilizados para fazer algum tipo de corte na frequência e também definir qual faixa de frequência uma determinada saída está trabalhando. Todas as saídas possuem um **HPF** e um **LPF** que são totalmente **independentes** entre eles e os filtros de outra saída.

- 1 - Selecione a saída a ser alterada pela tecla **Select** correspondente. Gire o **Data Entry** até a função **HPF** ou **LPF**.
- 2 - Para alterar pressione o **Data Entry** até a opção desejada, o curso irá aparecer piscando a frente da opção selecionada.



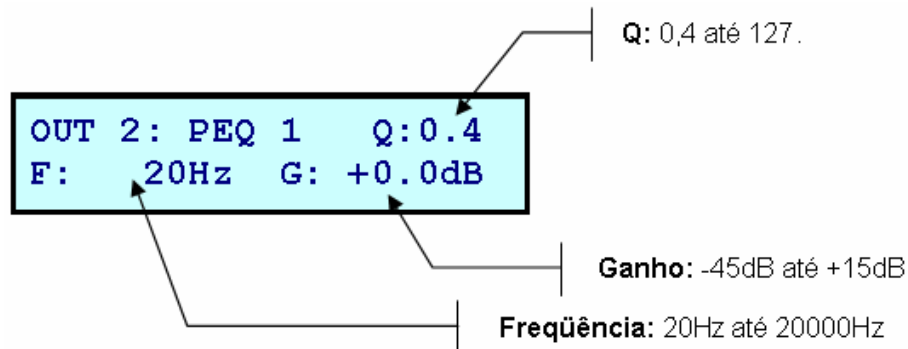
- 4 - Gire o **Data Entry** para alterar os valores. Utilize as teclas **INC/DEC** para passos maiores. Para mudar de opção pressione o **Data Entry**.
- 5 - Para finalizar pressione o **Data Entry** até sumir o cursor, ou tecla **Exit**.

Caso queira alterar ou verificar o filtro de outra saída, pressione a tecla **Select** correspondente.

Equalizadores Paramétricos de Saída

Cada saída possui cinco PEQs (Parametric Equalizer). Cada um possui 3 parâmetros, frequência, Largura de banda (Q) e Ganho, de modo a possibilitar o ajuste preciso da equalização do áudio.

- 1 - Selecione a saída a ser alterada pela tecla **Select** correspondente.
- 2 - Gire o **Data Entry** até o PEQ desejado, você verá os ajustes já programados neste filtro.

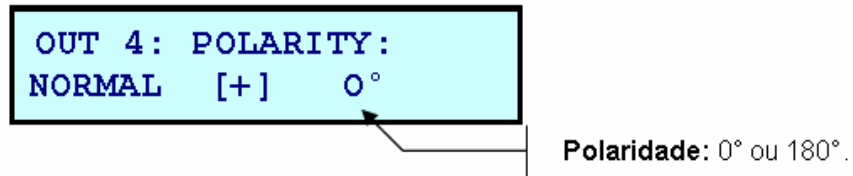


- 3 - Para alterar pressione o **Data Entry** até que o cursor fique piscando no parâmetro a ser alterado.
- 4 - Gire o **Data Entry** para alterar o valor. Utilize as teclas **INC/DEC** para passos maiores.
- 5 - Para finalizar pressione o **Data Entry** até sumir o cursor, ou tecla **Exit**.

Caso queira alterar ou verificar os PEQs de outra saída, pressione a tecla **Select** correspondente.

Polaridade de Saída

Permite ao usuário inverter a fase de determinada saída.

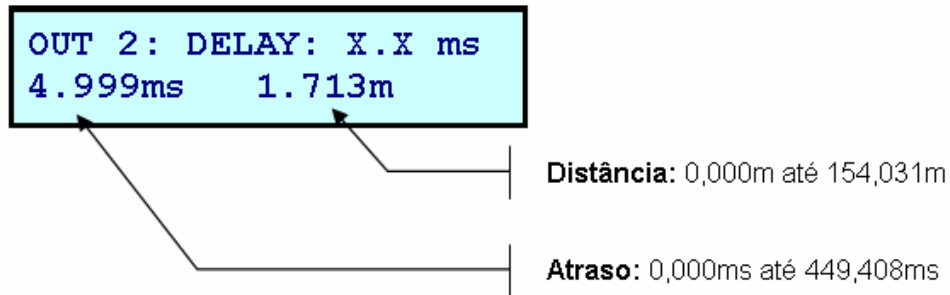


- 1 - Selecione a saída a ser alterada pela tecla **Select** correspondente.
- 2 - Gire o **Data Entry** até a função **POLARITY**.
- 3 - Para alterar pressione o **Data Entry**. O cursor ficará piscando na opção a ser alterada.
- 4 - Gire o **Data Entry** para alterar a fase. Utilize as teclas **INC/DEC** para passos mais precisos.
- 5 - Para finalizar pressione o **Data Entry** até sumir o cursor, ou tecele **Exit**.

Caso queira alterar ou verificar a Polaridade de outra saída, pressione a tecla **Select** correspondente.

Delay de Saída

Permite o ajuste do atraso do som de uma determinada saída.

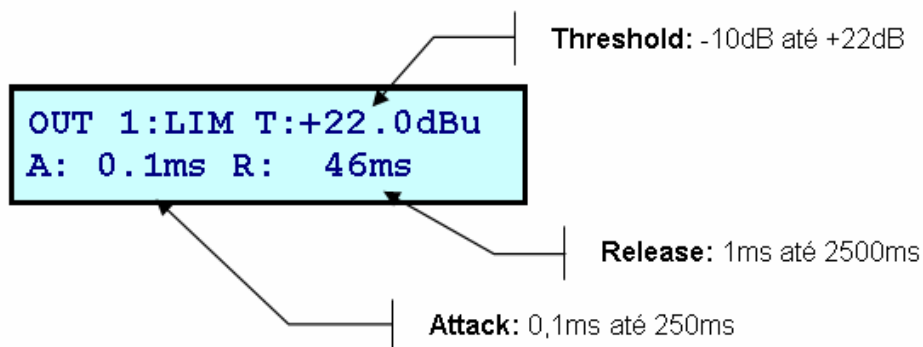


- 1 - Selecione a saída a ser alterada pela tecla **Select** correspondente.
- 2 - Gire o **Data Entry** até a função Delay, você verá o valor programado.
- 3 - Para alterar pressione o **Data Entry**, no display irá aparecer **x.x ms**, isto indicará qual a precisão que será utilizada para mudança. Com o cursor piscando no primeiro x os passos são de milisegundos, no segundo x os passos são de microssegundos e o correspondente em metros ou milímetros.
- 4 - Gire o **Data Entry** para alterar o valor. Utilize as teclas **INC/DEC** para passos maiores. Para aumentar a precisão pressione o **Data entry**.
- 5 - Para finalizar pressione o **Data entry** até sumir o cursor, ou tecla **Exit**.

Caso queira alterar ou verificar o delay de outra saída, pressione a tecla **Select** correspondente.

Limiters de Saída

Todas as saídas possuem um limiter. No DMS 8 ele foi desenvolvido basicamente como um compressor convencional e trabalha como Limiter RMS. O Limiter possui três parâmetros, que são: Threshold, Attack e Release.



- 1 - Selecione a saída a ser alterada pela tecla **Select** correspondente.
- 2 - Gire o **Data entry** até a função **Lim**, você verá os ajustes já programados no Limiter.
- 3 - Para alterar pressione o **Data Entry**. O cursor ficará piscando na opção a ser alterada.
- 4 - Gire o **Data Entry** para alterar o valor. Utilize as teclas **INC/DEC** para passos maiores.
- 5 - Para finalizar pressione o **Data entry** até sumir o cursor, ou tecla **Exit**.

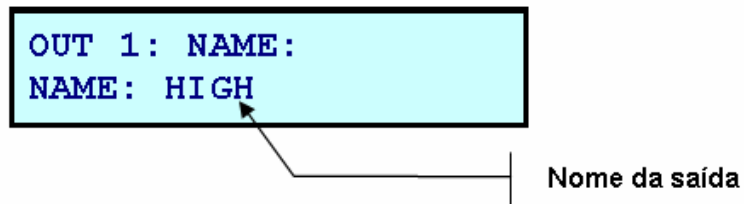
Caso queira alterar ou verificar o Limiter de outra saída, pressione a tecla **Select** correspondente.

Name

Todas as saídas possuem um nome apenas para facilitar a identificação do canal para o usuário. Os nomes não influenciam em nenhum parâmetro do aparelho.

A função **Name** possui oito opções de nomes pré-definidos que são: Sub, Low, MidLow, MidHigh, High, Full, User1 e User2. Estes nomes podem ser alterados no menu de **Setup**.

- 1 - Selecione a saída a ser alterada pela tecla **Select** correspondente.
- 2 - Gire o **Data Entry** até a função **Name**, você verá o nome já programado.



- 3 - Para alterar pressione o **Data Entry**. O cursor ficará piscando.
- 4 - Gire o **Data Entry** para selecionar outro nome.
- 5 - Para finalizar pressione o **Data Entry**, ou tecla **Exit**.

Caso queira alterar ou verificar o nome de outra saída, pressione a tecla **Select** correspondente.

Monitor

Todas as saídas possuem controle de monitor. Este controle tem a função de **dosar** quantos por cento do nível de uma determinada entrada estará saindo em uma determinada saída.

Quando o usuário seleciona alguma entrada na função select (OUT SELECT) verá que **automaticamente** a função monitor referente à entrada selecionada **estará em 100%**.

Do mesmo modo, quando o usuário **reduz** o monitor de uma entrada selecionada verá que na função select (OUT SELECT) a letra que representa a determinada entrada estará **minúscula**, sendo que quando o monitor esta em 100% ela se torna **maiúscula**.

OUT 1: MONITOR B
LEVEL: 0%

*entrada não selecionada.

OUT 1: MONITOR A
LEVEL: 70%

*entrada selecionada.

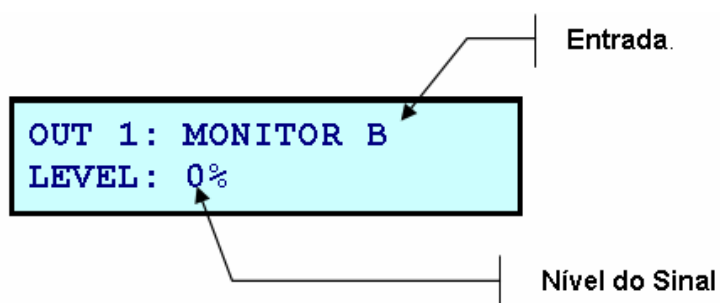
OUT 1: INPUT A CD
SELECT: A B C D

*todas as entradas estão com 100%
No monitor.

OUT 1: INPUT a Cd
SELECT: A B C D

*Entrada A e D estão com menos
de 100% no monitor.

- 1 - Selecione a saída a ser alterada pela tecla **Select** correspondente.
- 2 - Gire o **Data Entry** até o Monitor desejado, você verá o ajuste já programado.



- 3 - Para alterar pressione o **Data Entry** até que o cursor fique piscando.
- 4 - Gire o **Data Entry** para alterar o valor. Utilize as teclas **INC/DEC** para passos maiores.
- 5 - Para finalizar pressione o **Data Entry** ou tecla **Exit**.

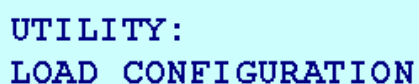
Caso queira alterar ou verificar o monitor de outra saída, pressione a tecla **Select** correspondente.

Menu Utility

Load Configuration

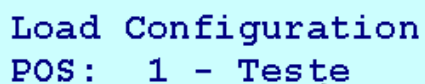
Este comando permite que o operador carregue um pré-ajuste salvo anteriormente. O DMS - 8 / DMS - 6 possui 60 posições de memórias para salvar configurações.

- 1 - Na tela principal, pressione a tecla **UTIL**.
- 2 - Gire o **Data Entry** até a função Load Configuration



```
UTILITY:  
LOAD CONFIGURATION
```

- 3 - Pressione o **Data Entry** o cursor ficará piscando indicando a posição de memória a ser carregada bem como o nome desta configuração.
- 4 - Gire o **Data Entry** para selecionar a configuração a ser carregada.



```
Load Configuration  
POS: 1 - Teste
```

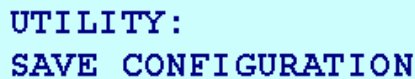
Memória: até 60 posições.

- 5 - Pressione o **Data Entry** para executar a carga. O DMS-8 / DMS - 6 entrará em Mute até que a configuração seja carregada.
- 6 - Pressione **Exit**.

Save Configuration

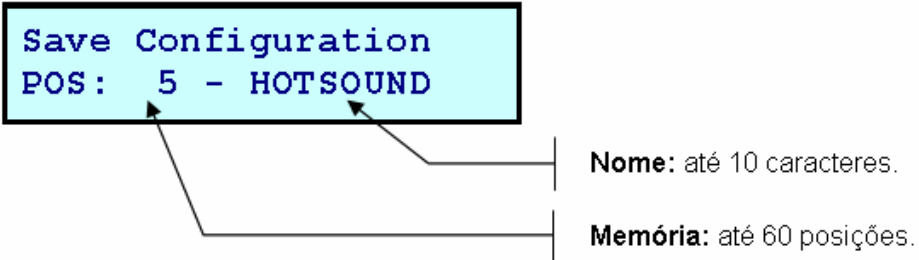
Salva a configuração atual do DMS - 8 / DMS - 6 em uma das posições de memória. O DMS - 8 / DMS - 6 possui 60 posições de memória e possibilita que o usuário digite um nome para cada posição com até 10 caracteres.

- 1 - Na tela principal, pressione a tecla **UTIL**.
- 2 - Gire o **Data entry** até a função Save Configuration



UTILITY:
SAVE CONFIGURATION

- 3 - Pressione o **Data Entry** o cursor ficará piscando indicando a posição de memória a ser salva bem como o nome desta configuração.
- 4 - Gire o **Data Entry** para selecionar a posição de memória para armazenar a configuração.



Save Configuration
POS: 5 - HOTSOUND

Nome: até 10 caracteres.
Memória: até 60 posições.

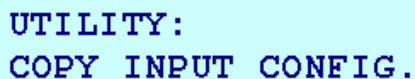
- 5 - Pressione o **Data Entry** para entrar com o nome desejado. Gire o **Data Entry** para selecionar o caracter e pressione-o para confirmar o mesmo, você poderá entrar com até 10 caracteres.
- 6 - Pressione o **Data Entry** até o ultimo caracter ou pressione a tecla **Enter** para finalizar e salvar.
- 7 - Pressione **Exit**.

Obs.: Quando o DMS - 8 / DMS - 6 for ligado, a ultima configuração salva será carregada.

Copy Input

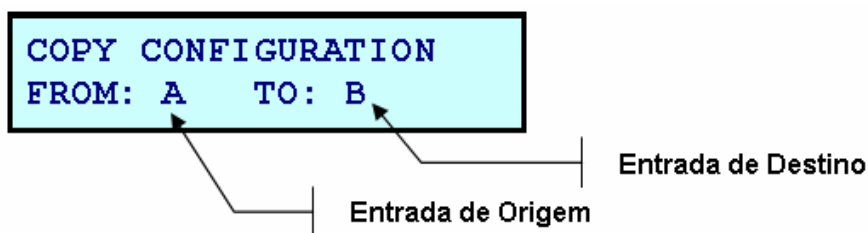
Esta função copia uma determinada entrada para uma outra escolhida pelo usuário. A função **Copy Input** foi desenvolvida apenas para facilitar a operação do usuário em situações onde duas ou mais inputs terão a mesma configuração.

- 1 - Na tela principal, pressione a tecla **UTIL**.
- 2 - Gire o **Data Entry** até a função **COPY INPUT CONFIG**.



UTILITY:
COPY INPUT CONFIG.

- 3 - Pressione o **Data Entry**, o cursor ficará piscando indicando qual entrada deverá ser copiada, selecione a entrada (A, B, C ou D) para DMS – 8 ou (A, B) para o DMS – 6, girando o **Data Entry**, depois de escolhida pressione **Data Entry** ou **Enter**.
- 4 - O cursor ficará piscando indicando qual entrada será o destino para receber a configuração, selecione a entrada desejada (A, B, C, D) para o DMS – 8 ou (A, B) para o DMS – 6, girando o **Data Entry**.



- 5 - Pressione o **Data Entry** ou **Enter** para executar a copia ou **Exit** para abortar.
- 6 - Ao termino do copy a tela retorna ao inicio, caso o usuário desejar fazer outras copias, ou pressione **Exit** para abortar.

Obs: Durante a copia o DMS - 8 / DMS - 6 ficará em mute.

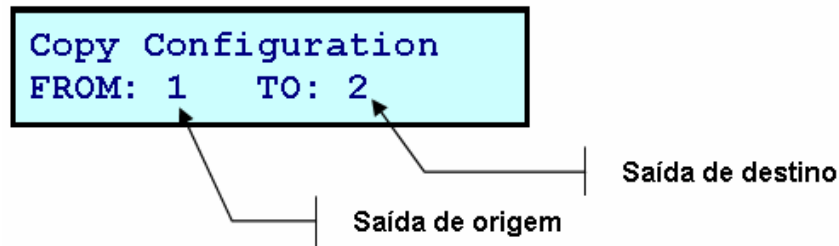
Copy Output

Esta função copia uma determinada saída para uma outra escolhida pelo usuário. Seu funcionamento é igual ao Copy Input. Esta função foi criada apenas para facilitar a operação do usuário em situações onde duas ou mais saídas terão a mesma configuração.

- 1 - Na tela principal, pressione a tecla **UTIL**.
- 2 - Gire o **Data Entry** até a função **COPY OUTPUT CONFIG**.

```
UTILITY:  
COPY OUTPUT CONFIG.
```

- 3 - Pressione o **Data Entry**, o cursor ficará piscando indicando qual saída deverá ser copiada, selecione a saída (1 até 8) para DMS – 8 ou (1 até 6) para o DMS – 6, girando o **Data Entry**, depois de escolhida pressione **Data Entry** ou **Enter**.
- 4 - O cursor ficará piscando indicando qual saída será o destino para receber a configuração, selecione a saída desejada (1 até 8) para o DMS – 8 ou (1 até 6) para o DMS – 6, girando o **Data Entry**.



- 5 - Pressione o **Data entry** ou **Enter** para executar a cópia ou **Exit** para abortar.
- 6 - Ao término do copy a tela retorna ao início, caso o usuário desejar fazer outras cópias, ou pressione **Exit** para abortar.

Obs: Durante a cópia o DMS – 8 / DMS - 6 ficará em mute.

Lock System

A função **Lock System** é utilizada para travar o menu do DMS – 8 / DMS - 6, no intuito de impedir que pessoas não autorizadas modifiquem algumas funções.

Existem quatro níveis de segurança, onde:

Nível 0: Possui acesso total, pode programar todo o equipamento (Técnico de instalação)

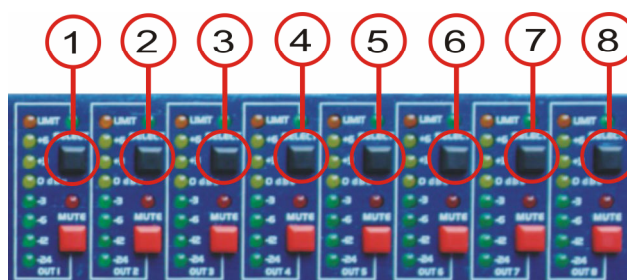
Nível 1: Tem Acesso às funções de áudio, mas não tem acesso ao menu Utility e nem ao menu Setup (Técnico de som).

Nível 2: Tem acesso apenas ao controle de Ganho e Delay das entradas e saídas (Operador de som).

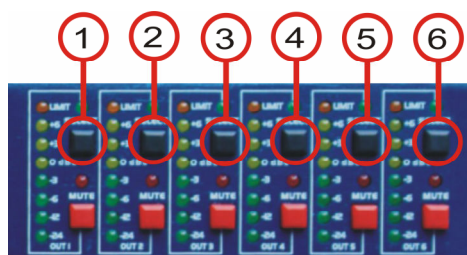
Nível 3: Não possui acesso a qualquer função (equipamento bloqueado).

Cada Nível é destinado a um usuário e este possui a sua senha. Esta senha é digitada a partir das teclas select de cada saída. Por exemplo, para digitar a senha 12345 é preciso pressionar a tecla select referente à saída um, a tecla select referente à saída dois, a tecla select referente à saída três, a tecla select referente à saída quatro e por fim, a tecla select referente à saída cinco.

Estas senhas são pré-definidas pelo usuário de nível 0, porém cada usuário pode alterar a sua senha.



DMS - 8



DMS – 6

Para estabelecer uma senha para cada nível de segurança, o usuário precisa acessar a função **System Lock** do menu **SETUP**.

- 1 - Na tela principal, pressione a tecla **UTIL**.
- 2 - Gire o **Data Entry** até a função LOCK SYSTEM.

```
UTILITY:  
LOCK SYSTEM: 0
```

Nível de Usuário

- 3 - Pressione o **Data Entry**, o cursor ficará piscando indicando o nível de segurança a ser ativo.
- 4 - Gire o **Data Entry** para selecionar o nível de segurança.

```
UTILITY:  
LOCK LEVEL: 0
```

Nível de Usuário

- 5 - Pressione as teclas **Select - OUT** do painel para entrar com a senha, a mesma será de 5 dígitos.

```
UTILITY:  
ENTER CODE:*****
```

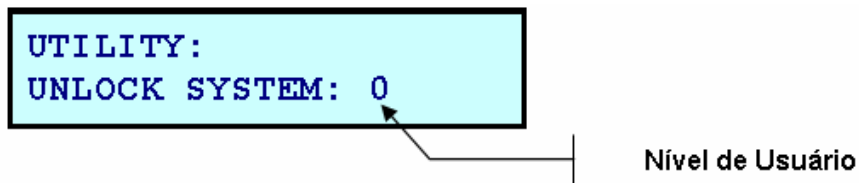
Senha de Usuário

- 6 - Gire o **Data entry** para continuar no menu ou **Exit** para sair.

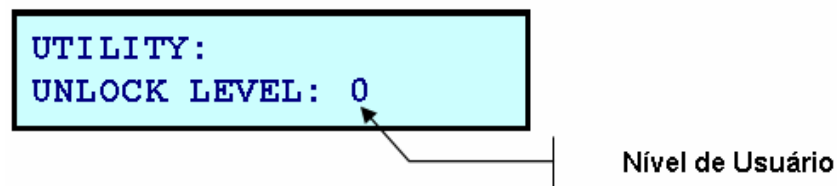
Unlock System

A função **Unlock System** é utilizada para destravar o equipamento, assim como existe uma hierarquia para travar, também existe para destravar.

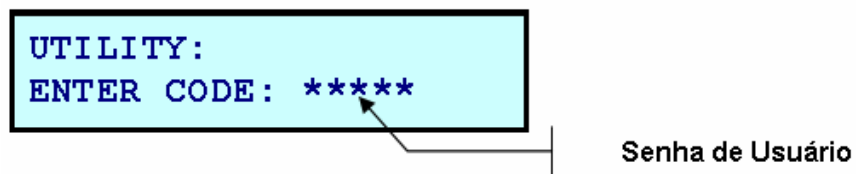
- 1 - Na tela principal, pressione a tecla **UTIL**.
- 2 - Gire o **Data Entry** até a função UNLOCK SYSTEM.



- 3 - Pressione o **Data Entry**, o cursor ficará piscando indicando o nível de segurança a ser desativado.
- 4 - Gire o **Data entry** para selecionar o nível de segurança.



- 5 - Pressione as teclas **Select - OUT** do painel para entrar com a senha, a mesma será de 5 dígitos.



- 6 - Gire o **Data Entry** para continuar no menu ou **Exit** para sair.

Hardware Address

Indica o numero de endereço Hardware do DMS – 8 / DMS - 6.

- 1 - Na tela principal, pressione a tecla **UTIL**.
- 2 - Gire o **Data entry** até a função **HARDWARE ADDRESS**.
- 3 - Pressione o **Data entry** ou **Enter** para verificar o valor.
- 5 - Para finalizar gire o **Data entry** ou tecla **Exit**.

```
UTILITY:  
HARDWARE ADDRESS:
```

```
HARDWARE ADDRESS:  
01-23-45-56-78-9A
```

Endereço de hardware



Serial Number

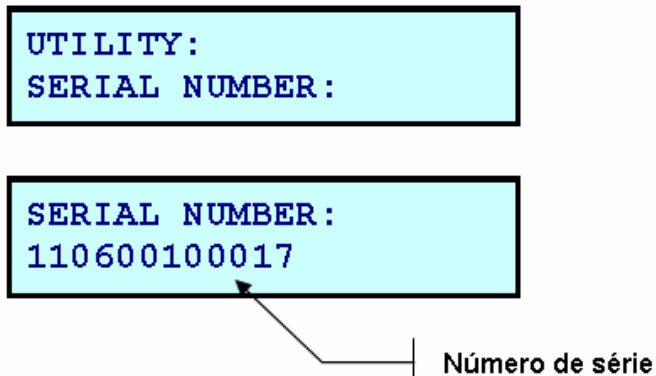
Permite verificar o numero serial do DMS – 8 / DMS - 6.

- 1 - Na tela principal, pressione a tecla **UTIL**.
- 2 - Gire o **Data entry** até a função **SERIAL NUMBER**.
- 3 - Pressione o **Data entry** ou **Enter** para verificar o valor.
- 5 - Para finalizar gire o **Data entry** ou tecla **Exit**.

```
UTILITY:  
SERIAL NUMBER:
```

```
SERIAL NUMBER:  
110600100017
```

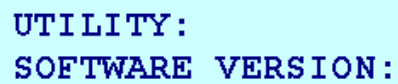
Número de série



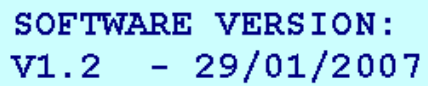
Software Version

Permite verificar a versão de software instalada no DMS – 8 / DMS - 6.

- 1 - Na tela principal, pressione a tecla **UTIL**.
- 2 - Gire o **Data entry** até a função SOFTWARE VERSION.
- 3 - Pressione o **Data entry** ou **Enter** para verificar a versão.
- 5 - Para finalizar gire o **Data entry** ou tecla **Exit**.



UTILITY:
SOFTWARE VERSION:



SOFTWARE VERSION:
V1.2 - 29/01/2007

Versão e data do software

Menu SETUP

Setup Lock

A função **Setup Lock** é utilizada para editar as senhas que serão utilizadas para travar o equipamento. O equipamento só é travado na função **Lock System** no menu **Utility**. Existem quatro níveis de segurança (veja Lock System), onde o nível zero possui acesso total e é ele que insere a senha para os outros níveis.

- 1 - Na tela principal, pressione a tecla **SETUP**.
- 2 - Gire o **Data Entry** até a função LOCK PASSWORD.

SETUP : LOCK PASSWORD

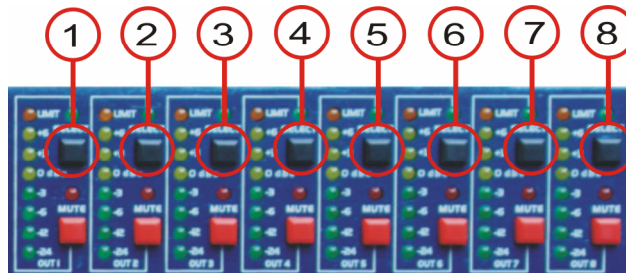
- 3 - Pressione o **Data Entry** ou **Enter**, o cursor ficará piscando indicando o nível de segurança a ser ativo.
- 4 - Gire o **Data Entry** para selecionar o nível de segurança, quando selecionado pressione o **Data Entry** ou **Enter**.

SETUP : LOCK PASSWORD
SET LEVEL: 0

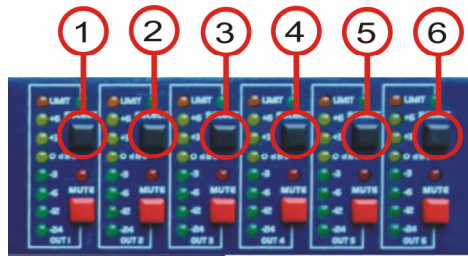
Nível de Usuário

5 - Pressione as teclas **Select - OUT** do painel para entrar com a senha, a mesma será de 5 dígitos.

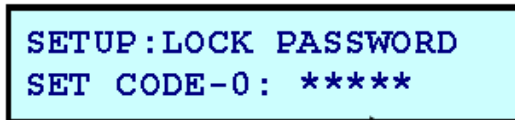
Esta senha é digitada a partir das teclas select de cada saída. Por exemplo, para digitar a senha 12345 é preciso pressionar a tecla select referente à saída um, a tecla select referente à saída dois, a tecla select referente à saída três, a tecla select referente à saída quatro e por fim, a tecla select referente à saída cinco.



DMS - 8



DMS – 6



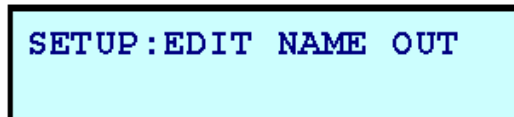
Senha de Usuário

- 6 - Gire o **Data Entry** para continuar no menu ou **Exit** para sair.

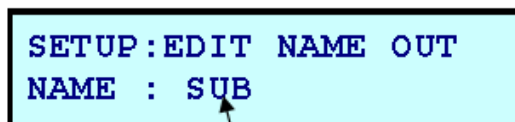
Setup Edit Name Out

A função **Edit Name Out** é utilizada caso o usuário deseje alterar alguma das opções de nomes que existem no menu **Out Name**. O número de caracteres possíveis são 20.

- 1 - Na tela principal, pressione a tecla **SETUP**.
- 2 - Gire o **Data Entry** até a função EDIT NAME OUT.



- 3 - Pressione o **Data Entry**, e gire-o escolhendo um dos 8 nomes padrão para a troca do mesmo. Escolhido o nome a ser modificado pressione o **Data Entry** ou **Enter**.



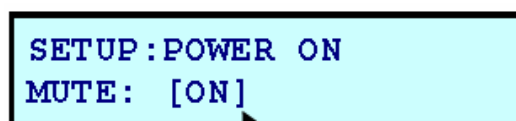
**Troca de Nomes:
Escolhe-se um dos oito
nomes de saída para
depois alterar por um**

- 4 - Pressionando o **Data Entry** o cursor será posicionado no primeiro caracter. Girando o **Data Entry** você escolhe a letra desejada, para confirmar a letra pressione **Data Entry**. O número de caracteres possíveis são 20.
- 5 - Pressione **Enter** para confirmar ou **Exit** para sair.

Setup Power On Mute

Nesta função o usuário tem a opção de escolher se ao ligar o equipamento os mutes de todos os canais estarão ativados ou da maneira como foram salvos.

- 1 - Na tela principal, pressione a tecla **SETUP**.
- 2 - Gire o **Data Entry** até a função POWER ON.
- 3 - Pressione o **Data Entry** ou **Enter**, e gire-o escolhendo o tipo de mute. E pressione o **Data Entry** ou **Enter** para confirmar.



SETUP : POWER ON
MUTE: [ON]

Power On Mute:

[ON] - ao ligar todos os canais estarão em mute.

[USER] - ao ligar canais estarão da maneira que foram salvos.

- 4 - Pressione **Exit** para sair.

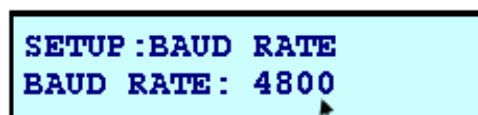
Setup Baud Rate

Nesta função o usuário define a velocidade da comunicação serial via porta **RS232** quando o DMS – 8 / DMS - 6 estiver sendo operado através de um computador com software apropriado.

Quanto maior a velocidade da comunicação, mais rápido a resposta do equipamento aos comandos enviados pelo software. Esta velocidade está limitada pelo tamanho do cabo RS-232, quanto maior o cabo, menor deverá ser a velocidade.

O DMS – 8 / DMS - 6 possui cinco opções de velocidade, que são: **4800, 9600, 19200, 38400 e 57600**.

- 1 - Na tela principal, pressione a tecla **SETUP**.
- 2 - Gire o **Data Entry** até a função BAUD RATE.
- 3 - Pressione o **Data Entry** ou **Enter**, e gire-o escolhendo o Baud Rate. E pressione o **Data Entry** ou **Enter** para confirmar.



SETUP : BAUD RATE
BAUD RATE: 4800

Baud Rate: velocidade para comunicação via RS232 (serial): 4800, 9600, 19200, 38400 e 57600.

- 4 - Pressione **Exit** para sair.

Setup IP Adress

Nesta função o usuário define o número de **IP** para se comunicar com o computador via interface LAN (Local Área Network). Pode-se colocar qualquer numero de IP contanto que fique de acordo com o IP do seu computador ou de sua rede.

Ao conectar o aparelho diretamente com o **PC** é necessário utilizar um cabo **UTP CAT 5 (par trançado) crossover**.

Se a conexão for feita através de um **Roteador** ou **Switch** é necessário utilizar o cabo **UTP CAT 5 (par trançado) "normal"**.

O endereço IP, é um número de 32 bits escrito com quatro octetos e no formato decimal. A primeira parte do endereço identifica uma rede específica na inter-rede, a segunda parte identifica um host dentro dessa rede. No exemplo 204.168.0 é o numero da rede e 200 o do host (PC).

Um ou mais DMS-8 / DMS-6 podem ser instalados na mesma rede (204.168.0) porém cada um com um número de host ex: 204.168.0.200.

- 1 - Na tela principal, pressione a tecla **SETUP**.
- 2 - Gire o **Data Entry** até a função IP ADDRESS.
- 3 - Pressione o **Data Entry** ou **Enter**, e gire-o escolhendo o endereço. E pressione o **Data Entry** ou **Enter** para confirmar.

```
SETUP : IP ADDRESS
IP : 204.168.000.200
```

↖ | Número IP

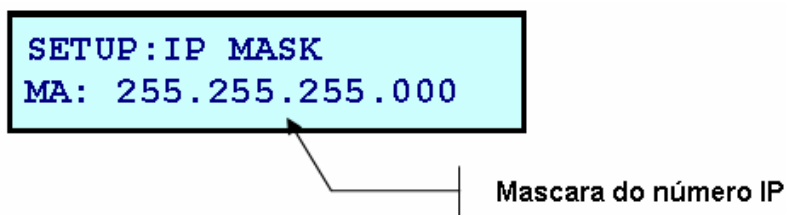
- 4 - Pressione **Exit** para sair.

Setup IP Mask

Nesta função o usuário define a **máscara do IP**, deve estar de acordo com a programação de seu Computador ou sua rede.

Para conexão direta, indicamos usar a máscara **255.255.255.0**, por quase sempre ser padrão na utilização para conexão com a internet.

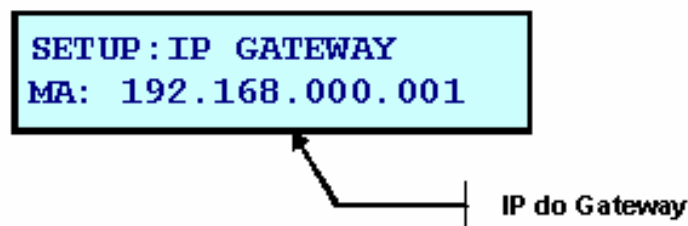
- 1 - Na tela principal, pressione a tecla **SETUP**.
- 2 - Gire o **Data Entry** até a função IP MASK.
- 3 - Pressione o **Data Entry** ou **Enter**, e gire-o escolhendo o endereço. E pressione o **Data Entry** ou **Enter** para confirmar.



- 4 - Pressione **Exit** para sair.

Setup IP Gateway

- 1 - Na tela principal, pressione a tecla **SETUP**.
- 2 - Gire o **Data Entry** até a função IP GATEWAY.
- 3 - Pressione o **Data Entry** ou **Enter**, e gire-o escolhendo o endereço. E pressione o **Data Entry** ou **Enter** para confirmar.

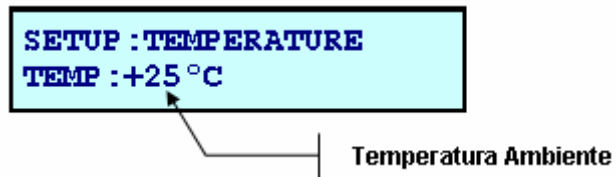


- 4 - Pressione **Exit** para sair.

Setup Temperature

Nesta função o usuário define a **temperatura ambiente**, para o ajuste automático dos Delay IN e Delay OUT.

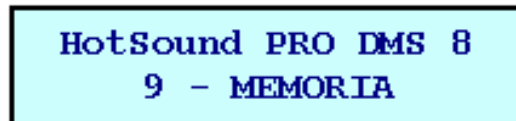
- 1 - Na tela principal, pressione a tecla **SETUP**.
- 2 - Gire o **Data Entry** até a função TEMPERATURE.
- 3 - Pressione o **Data Entry** ou **Enter**, e gire-o escolhendo a temperatura ambiente do local. E pressione o **Data Entry** ou **Enter** para confirmar.



- 4 - Pressione **Exit** para sair.

Configurando Contraste

Para ajustar o contraste do display pressione **EXIT** para sair de qualquer menu e gire o **DATA ENTRY** de acordo com o que deseja.



Especificações Técnicas

O **DMS 8 – DMS 6** possui:

Painel Frontal

- 4/2 teclas **select** para acesso dos menus de entrada.
- 8/6 teclas **select** para acesso dos menus de saída.
- 12/8 teclas de **Mute**, sendo 4 para as entradas e 8 para as saídas.
- 1 V.U. para cada canal possibilitando visualização de nível tanto de entrada como de saída.
- 2 teclas sendo 1 para Up e 1 para Down.
- 1 tecla para acesso do menu Utility.
- 1 tecla para acesso de menu SetUp.
- 1 tecla Enter.
- 1 botão Rotary Encoder (data entry).

Painel Traseiro

- 4/2 entradas balanceadas analógicas com conectores XLR.
- 8/6 saídas balanceadas e flutuantes analógicas com conectores XLR.
- 1 porta de conexão Ethernet.
- 1 porta de conexão RS232.
- 1 chave power (on/off).
- 1 entrada AC 85~265V 50~60HZ (**também disponível com fonte modificada para 12V**).

Impedância de entrada: 20K ohms.

Impedância de saída: 120 ohms.

Resposta de frequência: 10Hz – 40KHz (-0,2dB e -0,5dB).

Range Dinâmico: 120dB.

Distorção Harmônica: 1 kHz @ 4dBu. 0.003% (BW: 22 hz – 22 kHz).

Relação sinal ruído: 105dBR (105dBR = 22dBu).

Latência: 1,2ms.

Consumo: 30 watts.

Peso: 3,625Kg.

Dimensões: Altura: 4,44cm; Largura: 48,2cm; Profundidade: 25,5cm.

A HotSound estará sempre disponibilizando atualizações sobre os equipamentos no site www.hotsound.com.br

A HotSound reserva o direito de fazer modificações de software e hardware sem aviso prévio.

Recomendamos a leitura do artigo “Processamento Digital de PA’s 2” de autoria de Vítório Felipe Massoni e Homero Sete Silva, disponível no site www.hotsound.com.br . Trata-se de um método seguro para obtenção de resposta plana em qualquer sistema sonoro onde o DMS8 / DMS 6 é utilizado.

Garantia e Assistência Técnica

Informações Sobre Assistência Técnica

O equipamento deve ser levado à Assistência Técnica Autorizada Nacional HotSound ou à fábrica quando sofrer:

- Mudança significativa em seu desempenho;
- Queda ou danos em seu gabinete;
- Quedas de objetos ou líquidos em seu interior;
- Exposição à chuva.

O proprietário de qualquer equipamento HotSound possui os seguintes direitos em relação à rede de Assistência Técnica Autorizada:

- O cliente pode exigir protocolo de entrega do equipamento na Assistência Técnica;
- O fornecimento de peças para reposição em garantia será atendido no mesmo dia, para pedidos recebidos até 14:00 horas;
- No caso da HotSound não ter em estoque a peça para reposição em garantia imediata, será emitida uma notificação, por escrito, do prazo em que esta se compromete a repor a peça, podendo esta notificação ser apresentada ao cliente, mediante solicitação deste;
- Para equipamentos fora da garantia a HotSound se compromete igualmente em fornecer, mediante orçamento, componentes de reposição, originais ou substitutos. O fornecimento de componentes descontinuados (equipamentos fora de linha) somente sob consulta.
- A Assistência fica obrigada a informar o orçamento ao cliente num prazo máximo de sete dias úteis.

Garantia

A HotSound não cobre defeitos decorrentes de uma má utilização do equipamento.

A HotSound garante por dois anos, contados a partir da data da compra, a qualidade e funcionamento deste equipamento, de acordo com as seguintes normas:

- A garantia só terá validade com a nota fiscal de compra e com o número de série;
- Os componentes que comprovadamente apresentarem defeitos de fábrica serão repostos sem nenhum ônus por parte do usuário.

Se seu equipamento apresentar problemas, envie-o a uma Assistência Técnica Autorizada mais próxima de você, consultando a lista de autorizadas em nosso site www.hot-sound.com.br.

É importante que o transporte do equipamento até a assistência técnica seja feito em sua embalagem original, acompanhado da nota fiscal correspondente.