

SHS-P717

Manual do usuário

Samsung SMART Doorlock

Abertura conveniente

Fácil acesso através da maçaneta "Push-pull"

Função "Boas-vinda"

Quando um usuário se aproxima da fechadura, o modo de autorização é ativado automaticamente.

Modo silencioso

O som de abertura da porta é suspenso ao entrar ou sair da residência.

Leitura automática do cartão

O cartão registrado é reconhecido automaticamente ao aproximar do leitor de cartão.

Autorização dupla

Solicita a impressão digital e a senha para a abertura da fechadura.

Função não perturbe

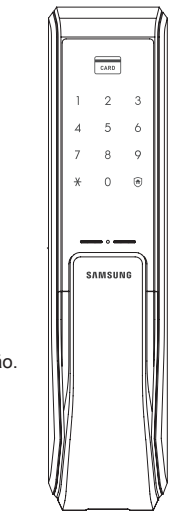
Impede a abertura da porta pelo lado de fora.

Sensor de detecção de incêndio

Um alarme é acionado em caso de incêndio.

Proteção contra violação

Proteção contra tentativa de acesso ilegal.



WWW.GRAVO.COM.BR

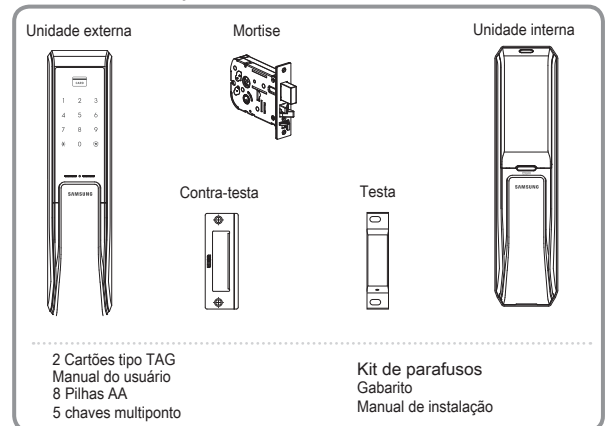
Precauções de segurança

Aviso É importante ler as precauções de segurança para garantir a segurança do usuário e do produto. Leia atentamente estas informações para o uso adequado do produto.

- Não repare o produto você mesmo.
- Não instale o produto em local onde o espaço entre a porta e o batente da porta é superior a 5 mm.
- Tome cuidado para que pessoas não autorizadas tenham acesso a sua senha.
- Não utilize o produto com as mãos molhadas e evite que líquidos cheguem a parte interna do produto.
- Não use objetos pontiagudos ou força excessiva para pressionar os botões do equipamento.
- Certifique-se de que a porta está completamente fechada quando sair.
- Por favor, não se pendure no produto.
- Coloque as pilhas de acordo com a polaridade (+/-) do produto. Se as pilhas forem colocadas no sentido inverso, isso pode causar vazamento de líquido e até danos ao produto.
- Quando acabar a bateria substitua todas as pilhas, não use pilhas novas e usadas em conjunto.
- Não utilize água, benzina ou álcool para limpar o produto. Por favor, use um pano macio e seco.
- Substitua as pilhas dentro de uma semana após o produto soar a melodia de substituição de bateria.

Componentes do produto

Os componentes do produto podem variar, dependendo do ambiente da instalação.



Como abrir a porta por fora (com senha)

No padrão de fábrica a função Anti spy vem ativada, para desativá-la consulte "Como configurar a função Anti spy".

Modo silencioso

Antes de digitar a senha (Anti spy desativado) ou os dois números aleatórios (Anti spy ativado), pressione o botão [*], o som da fechadura será desativado. É uma função útil se você não quer incomodar os vizinhos ou as pessoas da casa quando você entrar na residência à noite.

1. Modo Anti spy ativado

Toque o teclado numérico para acende-lo. Quando os dois números aleatórios acenderem, pressione-os. Quando o teclado numérico estiver aceso, digite a senha e pressione o botão [*].

2. Modo normal

Toque o teclado numérico para acende-lo. Quando o teclado numérico estiver aceso, digite a senha e pressione o botão [*].

- Se o teclado numérico estiver apagado, toque o teclado numérico novamente e digite a senha.
- Para cancelar a senha digitada errada, pressione [0] e tente novamente.
- Se você inserir cinco vezes a senha incorretamente, um alarme emitirá um sinal sonoro 20 vezes e a fechadura vai parar de trabalhar, em seguida, o som "ding" irá soar a cada 10 segundos durante 3 minutos, após isso a fechadura volta ao normal.

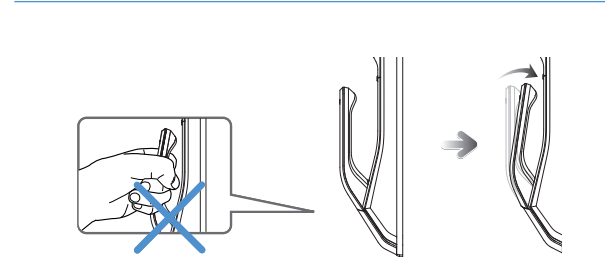
Como abrir a porta por fora (com cartão)

A porta pode ser aberta utilizando um cartão. Aproxime o cartão no leitor de cartão e a fechadura se abrirá.

Utilizando o cartão

Aproxime o cartão no leitor de cartão, a porta irá se abrir dentro de 1 segundo.

Como abrir a porta por dentro



Aviso Não tente empurrar a maçaneta em direção contrária, isso pode causar danos a fechadura.

Como fechar a porta por dentro

A fechadura se trancará automaticamente após a porta ser fechada.

Após a porta ter sido fechada, pressione o botão [CLOSE].

Nota • No botão [CLOSE] a luz vermelha indica que a fechadura está trancada e a luz azul indica que a porta está fechada mas a fechadura não está trancada.

Como fazer o Reset na fechadura

Após o reset, a senha mestre ficará definida como "1234" e todas as configurações da fechadura voltaram ao padrão de fábrica. Todos os cartões cadastrados seram apagados.

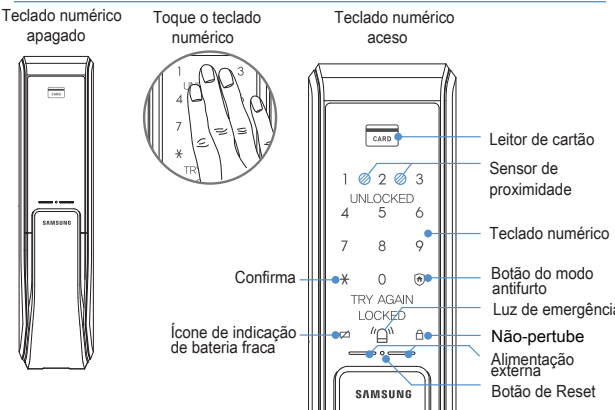
1. Pressionando o botão registro 2. Digitando o código de Reset

Retire a tampa da bateria e pressione o botão registro e mantenha-o pressionado por 5 segundos.

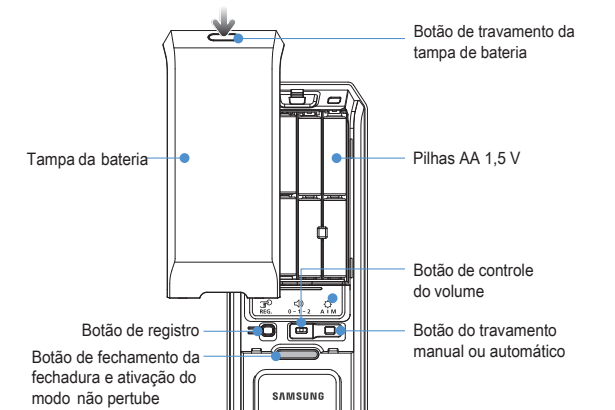
Quando o teclado numérico acender, digite o código "4560852580" e pressione o botão [*].

- Sucesso: DING DONG DENG
- Falha: DING DONG DING DONG

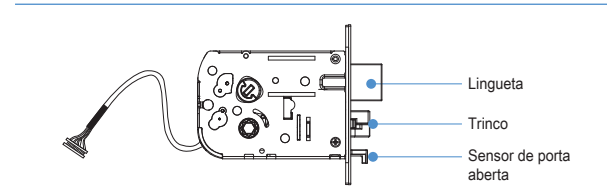
Nomes e funções (Unidade Externa)



Nomes e funções (Unidade Externa)



Fechadura de Embutir



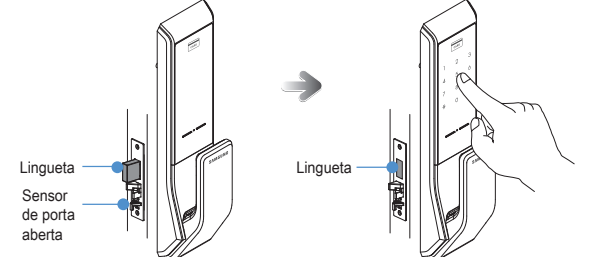
3. Aproximando o cartão

Retire a tampa da bateria e pressione o botão registro uma vez. Aproxime o cartão no leitor de cartão. Se o registro foi bem sucedido você ouvirá um sinal sonoro.

Aviso •Para registrar mais de um cartão, na sequência aproxime os outros cartões. O tempo de cadastramento de um cartão para outro é de 20 segundos, após isso a operação será cancelada.

Como checar a senha ou o cartão

Com a porta aberta, pressione o "Sensor de porta aberta" e aguarde a lingueta sair para fora, em seguida, digite a senha mestre ou aproxime o cartão. Se os mesmos foram registrados corretamente, a lingueta voltará para dentro.



Como deletar todos os cartões registrados

Você pode deletar todos os cartões de uma só vez.

1. Pressionando o botão registro 2. Digitando a senha mestre 3. Concluindo

Se a operação foi bem sucedida você ouvirá um sinal sonoro.

Como configurar a função "Boas-vindas"

A função de boas-vindas ativa automaticamente o teclado numérico quando o usuário se aproxima da porta.

Retire a tampa da bateria e pressione o botão registro. Digite a senha mestre e pressione o botão [*].

[1]+[*]: Função "Boas-vindas" ativado e a função alarme ativado.
[2]+[*]: Função "Boas-vindas" desativado e a função alarme desativado.
[3]+[*]: Função "Boas-vindas" desativado.

Descrição
- Função "Boas-vindas" ativado: O teclado numérico acende automaticamente quando o usuário se aproximar da fechadura.
- Função "Boas-vindas" desativado: Para acender o teclado numérico é necessário que o usuário toque no mesmo.
- Função alarme: Quando o usuário ficar mais de 1 minuto na frente da fechadura um alarme irá soar.

Cuidado
• No padrão de fábrica a função "Boas-vindas" vem ativada e a função alarme vem desativada.
• A distância de detecção do infravermelho varia dependendo da iluminação e do tipo de ambiente. Quando a porta onde a fechadura está instalada é exposta diretamente a luz solar ou outra fonte de luz forte, é aconselhável limitar o uso, pois pode soar o alarme.

Configurar o tempo de travamento da porta

Essa função permite definir o tempo que a fechadura levará para se trancar após a porta ter sido fechada.

Retire a tampa da bateria e pressione o botão registro. Digite o número (51 - 59) no teclado numérico e pressione o botão[*].

Função de detecção de arrombamento

Se a fechadura for aberta a força tanto pelo lado de fora quanto pelo lado de dentro, sensores irão detectar a abertura forçada e um alarme irá soar. (No padrão de fábrica esse recurso vem ativado e não pode ser configurado)

Como configurar a função Anti-spy

A função anti-spy evita a exposição da senha, pois a senha é digitada depois de autenticar dois números aleatórios.

Retire a tampa da bateria, pressione o botão registro uma vez. Para alterar a função anti-spy, pressione [9] ou [7], em seguida pressione o botão [*].

[7]: Função Anti-spy ativada
[9]: Função Anti-spy desativada.

Configurar o modo de autenticação dupla

Autenticação dupla é um avançado recurso, pois a porta só será aberta após a senha e o cartão serem confirmados. Para ativar o modo de autenticação dupla, pelo menos um cartão deve estar registrada.

Retire a tampa da bateria, pressione o botão registro uma vez. Para alterar o modo de autenticação dupla, pressione [4] ou [6], em seguida, pressione o botão [*].

[4]: Autenticação dupla ativado.
[6]: Autenticação dupla desativado.

Operando o modo de autenticação dupla

Toque o teclado numérico. Digite a senha mestre e pressione o botão [*]. Aproxime o cartão registrado no leitor de cartão.

Sucesso: DING DONG DENG
Falha: DING DONG DING DONG

Como configurar o som

Você pode definir o volume do som que é gerado quando você digita a senha, tranca a porta ou abre a porta. No padrão de fábrica o volume do som vem ajustado no nível baixo (1).

Retire a tampa da bateria. Altere a chave de controle do som para [0], [1] ou [2].

- [0]: Mudo (nenhum som irá soar, exceto o som do alarme)
- [1]: Volume baixo.
- [2]: Volume alto.

Como configurar o modo não-perturbe

Esta função impede que alguém abra a porta pelo lado de fora.

Ativando a função não-perturbe Desativando a função não-perturbe

Com a porta fechada e trancada, pressione o botão [CLOSE] por 3 segundos, após isso o modo não-perturbe será ativado. Para desativar a função não-perturbe, basta abrir a porta pelo lado de dentro.

Funcionamento do modo não-perturbe

Interno: Pressione o botão [CLOSE] e o som do modo não-perturbe será ouvido. Externo: Toque no teclado numérico, um som soar e a porta não se abrirá.

Aviso • Com o modo não-perturbe ativado a porta não pode ser aberta pelo lado de fora, então tome cuidado para que crianças não ativem acidentalmente o modo não-perturbe.

Como configurar a Função Antifurto

É uma função que evita intrusão enquanto não há ninguém na residência. Nesta configuração, se houver uma tentativa de operar a fechadura a partir do interior da residência, um alarme soará.

Ativando a função antifurto Desativando a função antifurto

1. Após a porta ter sido fechada o botão [0] irá aparecer. 2. Pressione o botão [0], dentro de 3 segundos, para ativar o modo antifurto. Para desativar o modo antifurto basta abrir a porta utilizando uma senha ou cartão.