

Sempre perto para ajudá-lo

Registre seu produto e obtenha suporte em [www.philips.com.br/clube](http://www.philips.com.br/clube)



RI7630



## Manual do Usuário

**PHILIPS**  
**WALITA**

**CIC** Centro de Informações  
ao Consumidor

Grande SP: (11) 2121 0203  
Demais localidades: 0800 701 0203

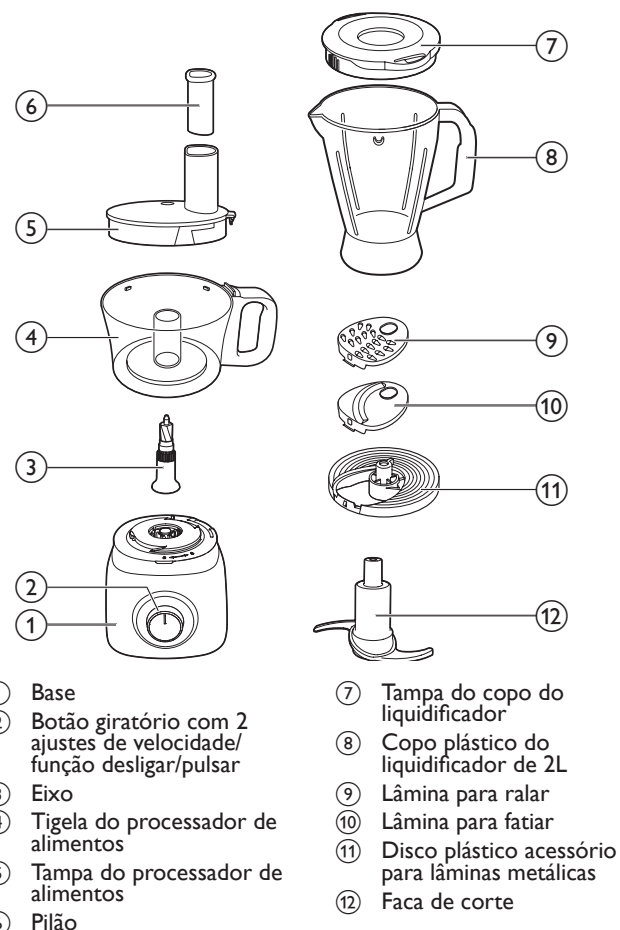
PHILIPS DO BRASIL LTDA.  
AV. OTTO SALGADO, 250 - DISTR. INDUSTRIAL  
CLÁUDIO GALVÃO NOGUEIRA VARGINHA - MINAS  
GERAIS - CEP 37066-440 - CX. POSTAL 311 - CNPJ  
61.086.336/0144-06  
INDÚSTRIA BRASILEIRA - MARCA REGISTRADA.

As especificações estão sujeitas a alterações  
sem aviso prévio  
© 2015 Koninklijke Philips N.V.  
Todos os direitos reservados.



4206 100 59332

### 1 Conteúdo da embalagem



- |  |   |
|--|---|
| ① Base   | ⑦ Tampa do copo do liquidificador                 |
| ② Botão giratório com 2 ajustes de velocidade/função desligar/pulsar | ⑧ Copo plástico do liquidificador de 2L           |
| ③ Eixo   | ⑨ Lâmina para ralar                               |
| ④ Tigela do processador de alimentos                                 | ⑩ Lâmina para fatiar                              |
| ⑤ Tampa do processador de alimentos                                  | ⑪ Disco plástico acessório para lâminas metálicas |
| ⑥ Pilão  | ⑫ Faca de corte                                   |

### 2 Importante

Parabéns pela sua compra e seja bem-vindo à Philips! Para aproveitar o suporte que a Philips oferece, registre seu produto em [www.philips.com/welcome](http://www.philips.com/welcome).

Leia atentamente este manual do usuário antes de usar o aparelho e guarde-o para futuras consultas.

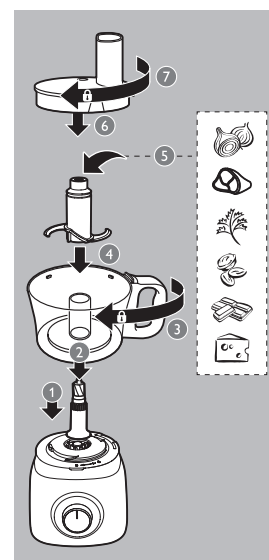
#### Perigo

- Não mergulhe ou enxágue o motor.

#### Aviso

- Nunca use os dedos ou objetos para empurrar os ingredientes pelo bocal de alimentos enquanto o aparelho estiver ligado. Para isso, use somente o pilão.
- Antes de conectar o aparelho à rede elétrica, verifique se a tensão indicada na parte inferior do aparelho corresponde à tensão de energia local.
- Nunca conecte o aparelho a um botão do timer, pois isso pode causar situações de risco.
- Não use o aparelho se o cabo de alimentação, o plugue ou qualquer outra peça estiver danificada ou apresentar rachaduras.
- Se o cabo de energia estiver danificado, deverá ser substituído pela Philips, por uma das assistências técnicas autorizadas ou por técnicos igualmente qualificados a fim de evitar situações de risco.

### 3 Faca de corte



#### Aviso

- Nunca use o dedo ou um objeto para empurrar os alimentos pelo bocal de alimentos enquanto o aparelho estiver ligado. Para isso, use somente o pilão.

Antes de começar, sempre verifique se o acessório está encaixado corretamente.

Você pode usar a lâmina de corte para picar, misturar, bater ou amassar ingredientes, como cebolas, alhos, nozes, queijos duros, ervas, chocolate, pão seco e carne.

#### Atenção

- Não use a lâmina de corte para processar ingredientes muito duros, como grãos de café, noz-moscada ou cubos de gelo, pois isso pode cegar a lâmina.

#### Nota

- Ao picar chocolate ou queijo duro, evite deixar o aparelho funcionando por muito tempo. Caso contrário, esses ingredientes ficarão muito quentes, derreterão e ficarão granulados.
- Pré-corte pedaços grandes de alimentos em pedaços de aproximadamente 3cm.

Siga as etapas abaixo para usar a lâmina de corte:

- 1 Coloque o eixo na unidade de motor e encaixe a tigela no sentido horário para fixá-la. Ao encaixar corretamente o recipiente, você ouvirá um "clique".
- 2 Coloque a lâmina de corte dentro da tigela.
- 3 Coloque os ingredientes na tigela.  
↳ Não exceda as quantidades máximas indicadas nas tabelas.
- 4 Coloque a tampa na tigela e gire-a no sentido horário para encaixá-la. Ao encaixar corretamente a tampa, ela será fixada ao cabo e você ouvirá um "clique".
- 5 Coloque o pilão no bocal de alimentos.
- 6 Conecte o plugue de alimentação à rede elétrica.
- 7 Verifique a quantidade e o ajuste de velocidade necessários para o ingrediente na tabela. Gire o botão até o ajuste de velocidade desejado.
- 8 Após o uso, gire o botão até a posição 0 e desconecte o aparelho da tomada.

#### Dica

- Ao picar cebolas, gire algumas vezes o botão até a posição Pulse (Pulsar) para evitar que as cebolas fiquem muito trituradas.
- Para remover alimentos que grudam na lâmina ou dentro da tigela: (1) desligue o aparelho e desconecte-o da tomada. (2) Remova a tampa da tigela. (3) Remova os ingredientes da lâmina ou das laterais da tigela com uma espátula.

- Este aparelho não deve ser usado por crianças. Mantenha o aparelho e o cabo fora do alcance de crianças.
- Este aparelho pode ser usado por pessoas com capacidades física, mental ou sensorial reduzidas ou com pouca experiência e conhecimento, desde que sejam supervisionadas ou instruídas sobre o uso seguro e os riscos.
- Para a segurança das crianças, não as deixe brincar com o aparelho.
- Nunca se ausente durante o funcionamento do aparelho.
- Se os alimentos grudarem na parte lateral do batedor, do copo ou do recipiente, desligue e desconecte o aparelho da tomada. Em seguida, use uma espátula para remover os alimentos das laterais.
- Tenha cuidado ao esvaziar a tigela, usar ou limpar os discos e a unidade de lâminas. As pontas das lâminas são muito afiadas.
- Não toque nas lâminas, principalmente quando o aparelho está conectado. As lâminas são muito afiadas.
- Se as lâminas ficarem presas, desconecte o plugue da tomada antes de remover os ingredientes que estão causando o bloqueio.
- Tenha cuidado ao despejar líquidos quentes no processador de alimentos ou no liquidificador, pois o líquido pode ser jogado para fora do aparelho em caso de vapor repentino.
- Este aparelho destina-se somente a uso doméstico.

#### Atenção

- Nunca desligue o aparelho girando o copo, o recipiente ou as tampas. Sempre o desligue o aparelho girando o seletor de velocidade para 0 ou OFF (Desligado).
- Desconecte o aparelho da tomada imediatamente após o uso.
- Antes de abrir a tampa e manusear qualquer peça que mova, aguarde até que o aparelho pare de funcionar, desligue e o desconecte da tomada.
- Sempre desligue o aparelho e desconecte-o da tomada se não for utilizá-lo e antes de montá-lo, desmontá-lo, limpá-lo, trocar os acessórios ou se aproximar de peças que se movimentam durante o uso.

- Limpe completamente todas as partes que entram em contato com o alimento antes de usar o aparelho pela primeira vez. Consulte as instruções e a tabela para limpeza fornecida neste manual.
- Nunca use acessórios ou peças de outros fabricantes que não sejam especificamente recomendados pela Philips. Caso contrário, a garantia será anulada.
- Não exceda o nível máximo indicado no recipiente ou no copo. Siga as quantidades, o tempo de processamento e a velocidade indicados no manual do usuário.
- Antes de processar alimentos quentes, deixe-os esfriar (< 80 °C).
- Sempre deixe o aparelho esfriar à temperatura ambiente após o preparo.
- Certos ingredientes, como cenouras, podem manchar a superfície das peças. Porém isso não prejudica o funcionamento das peças. Geralmente, as manchas desaparecem após algum tempo.

#### Sistema de segurança

Este aparelho possui uma trava de segurança interna. Você só poderá ligar o aparelho depois que o recipiente e a tampa do processador de alimentos estiverem devidamente montados.

Para obter receitas, acesse [www.philips.com/kitchen](http://www.philips.com/kitchen).

#### Campos eletromagnéticos

Este aparelho Philips está em conformidade com todos os padrões e regulamentos aplicáveis relacionados à exposição a campos eletromagnéticos (EMF). Se manuseado adequadamente e de acordo com as instruções deste manual do usuário, a utilização do aparelho é segura, com base em evidências científicas atualmente disponíveis.

#### Reciclagem

Este produto foi projetado e fabricado com materiais e componentes de alta qualidade, que podem ser reciclados e reutilizados.

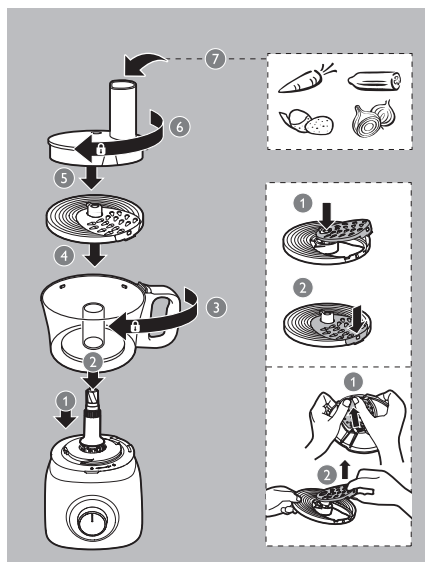


Sempre que observar o símbolo de proibição com uma lixeira colado a um produto, significa que o produto está protegido pela Diretiva Europeia 2002/96/EC:

Nunca descarte seu produto com o lixo doméstico. Procure informar-se a respeito das regras locais de coleta seletiva de produtos elétricos e eletrônicos. O descarte correto do seu antigo produto ajuda a prevenir consequências potencialmente negativas para o meio ambiente e para a saúde humana.



## 4 Lâminas para fatiar e ralar



Antes de começar, verifique se a lâmina está encaixada corretamente no disco plástico.

Você pode usar as lâminas para fatiar e ralar para processar verduras e legumes, como cenouras, batatas, pepinos, cebolas e queijos duros. Você também pode fatiar salame.

### Atenção

- Não use o disco plástico caso esteja danificado, rachado, quebrado ou apresente qualquer irregularidade.
- Tenha cuidado ao usar as lâminas, elas têm pontas muito afiadas.
- Nunca use o disco para processar ingredientes duros, como cubos de gelo ou chocolate.
- Não exerça muita pressão sobre o pilão ao empurrar os alimentos pelo bocal de alimentos.

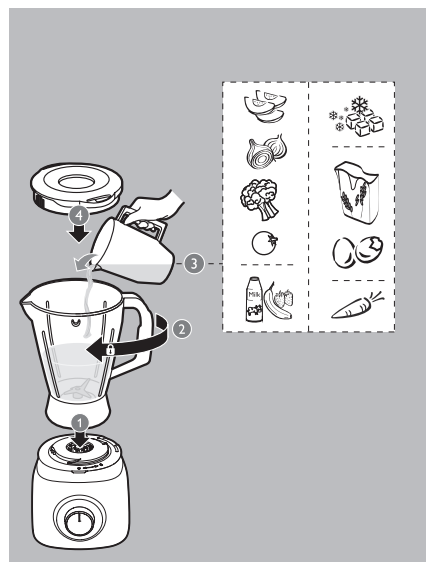
### Nota

- Pré-corte os ingredientes em pedaços para caber no bocal.

Siga as etapas abaixo para usar as lâminas para ralar e fatiar

- 1 Coloque o eixo na unidade de motor e encaixe a tigela no sentido horário para fixá-la. Ao encaixar corretamente o recipiente, você ouvirá um "clique".
- 2 Encaixe a lâmina para fatiar ou ralar no disco plástico.
- 3 Coloque o disco com a lâmina no eixo.
- 4 Coloque a tampa na tigela e gire-a no sentido horário para encaixá-la. Ao encaixar corretamente a tampa, ela será fixada ao cabo e você ouvirá um "clique".
- 5 Coloque os alimentos pelo bocal usando o pilão. Preencha o bocal de alimentos de modo uniforme para obter melhores resultados.
- 6 Quando for necessário processar uma grande quantidade de ingredientes, processe pequenas porções e esvazie o recipiente entre as porções.
- 7 Conecte o plugue de alimentação à rede elétrica.
- 8 Verifique a quantidade e o ajuste de velocidade necessários para o ingrediente na tabela. Gire o botão até o ajuste de velocidade desejado.
- 9 Após o uso, gire o botão até a posição 0 e desconecte o aparelho da tomada.
- 10 Para remover a lâmina, pressione-a de trás para frente com seus polegares.

## 5 Liquidificador



Antes de começar, verifique se o copo do liquidificador está encaixado corretamente.

O liquidificador é usado para:

- Misturar líquidos, como laticínios, sucos de frutas, sopas, drinks e vitaminas;
- Misturar ingredientes leves, como massa de panqueca; processar ingredientes cozidos, como papinha.

### Nota

- Não exerça muita pressão sobre a alça da jarra.
- Nunca abra a tampa nem coloque a mão ou qualquer ou qualquer objeto no copo enquanto o liquidificador estiver em funcionamento.
- Pré-corte os ingredientes duros em pedaços antes de processá-los.
- Se desejar preparar uma grande quantidade, processe pequenas porções de ingredientes por vez.
- Para evitar que ocorra vazamento: ao processar líquidos quentes ou que produzem espuma (como leite, por exemplo), não coloque mais do que 1,2L no copo.
- Caso você não fique satisfeito com os resultados, desligue o aparelho e mexa os alimentos com uma espátula. Remova parte do conteúdo e processe quantidades menores ou acrescente um pouco de líquido.

Siga as etapas abaixo para usar o liquidificador:

- 1 Coloque os alimentos no copo até o nível máximo indicado.
- 2 Coloque a tampa no copo e gire-o no sentido horário para encaixar.
- 3 Coloque o copo no motor e gire-o no sentido horário para encaixar.  
↳ Ao encaixar corretamente o copo, você ouvirá um "clique".
- 4 Conecte o plugue de alimentação à rede elétrica.
- 5 Verifique o tempo de preparo, a quantidade máxima e o ajuste de velocidade necessário para os alimentos na tabela. Gire o botão até o ajuste de velocidade desejado.
- 6 Após o uso, gire o botão até a posição 0 e desconecte o aparelho da tomada.

### Dica

- Para remover alimentos grudados na lateral do copo do liquidificador: (1) desligue o aparelho e desconecte-o da tomada. (2) Abra a tampa. (3) Remova os ingredientes da lateral do copo usando uma espátula. Mantenha a espátula a no mínimo 2cm de distância da lâmina.

## 6 Limpeza

	X	X	✓		✓	✓	✓
	✓	✓	X		✓	✓	✓
	✓	✓	X		✓	✓	✓

### Limpeza rápida

Siga as etapas abaixo para limpar com facilidade o recipiente do processador de alimentos e o copo.

### Nota

- Verifique se o eixo e a lâmina de corte estão encaixados corretamente ao limpar a tigela do processador de alimentos.

- 1 Lave a tigela do processador de alimentos ou o copo do liquidificador com água morna (até 0,3L) e um pouco de detergente.
- 2 Coloque a tampa no recipiente do processador de alimentos ou no copo e gire-a no sentido horário para encaixar.
- 3 Gire o botão até a posição Pulse (Pulsar). Deixe o aparelho funcionando por 30 segundos ou até que o recipiente do processador de alimentos ou o copo esteja limpo.
- 4 Após o uso, gire o botão até a posição 0 e desconecte o aparelho da tomada.
- 5 Retire o copo ou o recipiente do processador de alimentos e o enxágue com água limpa.

### Limpeza e armazenamento

### Aviso

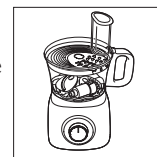
- Sempre desconecte o aparelho da tomada antes de limpá-lo.

### Atenção

- Não deixe as pontas das lâminas e dos discos entrarem em contato com objetos duros. Isso pode cegá-las.
- As pontas das lâminas são muito afiadas. Tenha cuidado ao limpar dentro do copo do liquidificador e os acessórios da lâmina do processador de alimentos.

### Armazenamento:

Coloque as peças dentro da tigela do processador de alimentos (lâmina de corte, lâminafatiadora e lâmina trituradora)



### Garantia e assistência técnica

Caso você tenha algum problema, precise de assistência ou informações, acesse [www.philips.com/support](http://www.philips.com/support) ou entre em contato com a Central de Atendimento ao Cliente do seu país. O número de telefone se encontra no folheto da garantia mundial. Caso não haja uma Central de Atendimento ao Cliente no seu país, vá até um representante local da Philips.

### Acessórios

Você pode encontrar o acessório moedor em revendedores autorizados da Philips. O moedor é composto por um copo e um conjunto de lâminas; códigos de referência (copo do moedor 9965 100 52997; conjunto de lâminas 9965 100 59182).

## 7 Receita

### Geleia de damasco

Para esta receita, você precisará de um acessório moedor. Consulte o capítulo Acessórios para obter informações sobre como solicitar esse acessório.

### Ingredientes

- 40g de damasco seco cortado ao meio
- 40g de açúcar cristal
- 5ml de água
- Coloque todos os ingredientes no acessório moedor e processe por 10 segundos na velocidade máxima.

**Observação:** dependendo da condição do damasco seco (muito seco ou muito duro), acrescente um pouco mais de água, até 10ml no máximo.

Passo o damasco processado para uma panela, acrescente 100ml de água, 3 colheres de chá de amido de milho e leve ao fogo médio. Cozinhe por cerca de 4 minutos ou até obter a consistência desejada.

## 8 Ajustes e quantidade de ingredientes

		(MAX)	(MAX)	
Faca de corte	Cebola	5 x 1 seg	300 g	P
	Carne	5 x 1 seg	450 g	P/2
	Salsinha	30 seg	50 g	P
	Nozes, amêndoas	60 seg	150 g	2
	Chocolate	45 seg	150 g	2
	Queijo	30 seg	120 g	2
Lâminas para fatiar e ralar	Cenoura	30 seg	300 g	1
	Batata	30 seg	500 g	1
	Pepino	30 seg	2 pcs	1
	Cebola	30 seg	300 g	1
Liquidificador	Panqueca	1 min	1000 ml	2
	Vitaminas	1 min	1000 ml	2
	Sopa	1 min	800 ml	2
	Gelo	P x 9	6 x	P
	Sucos	3 min	1000 ml	2

## CERTIFICADO DE GARANTIA

A Philips Walita garante seus produtos eletroportáteis por um período de 2 (dois) anos contados a partir da data da compra. Se qualquer defeito decorrente de material ou mão de obra defeituosos ocorrer dentro do período de dois anos de garantia, a Philips Walita reparará ou substituirá o produto sem qualquer encargo para o consumidor, desde que observadas as condições estabelecidas abaixo.

1. A utilização da garantia para o reparo ou troca do produto está condicionada à apresentação da NOTA FISCAL de compra original, desde que o período entre a data da compra e a solicitação do serviço não exceda o prazo de 2 (dois) anos.
2. Se o consumidor vier a transferir a propriedade deste produto, a garantia ficará automaticamente transferida, respeitando-se seu prazo de validade contado a partir da data da nota fiscal da 1ª aquisição.
3. Constatado eventual defeito de fabricação, o consumidor deverá entrar em contato com o CIC – Centro de Informações ao Consumidor Philips Walita ou diretamente com um de nossos Postos de Serviços Autorizados.
4. A garantia perderá sua validade se:
  - 4.1 o defeito for decorrente de utilização incorreta do produto, manutenção deficiente ou ainda se mudanças ou reparos no produto tenham sido realizados por pessoas não autorizadas pela Philips Walita;
  - 4.2 o defeito for ocasionado pelo uso não domiciliar e em desacordo com as recomendações do manual do usuário;
  - 4.3 qualquer peça, parte ou componente agregado ao produto se caracterizar como não original;
  - 4.4 ocorrer a ligação do produto em tensão e/ou frequência elétrica diversa da indicada no produto;
  - 4.5 o número de série que identifica o produto estiver de alguma forma adulterado ou rasurado.
5. A garantia não cobre produtos e/ou peças de produtos que sejam de vidro ou que estejam sujeitos a desgaste e/ou possam ser considerados como consumíveis dada a sua natureza.
6. Não está coberta por esta garantia a mudança ou alteração de tensão e/ou frequência elétrica do produto.

Para informações adicionais sobre o produto, entre em contato com o CIC – Centro de Informações ao Consumidor através dos telefones (11) 2121-0203 (Grande São Paulo) e 0800-701-0203 (demais regiões e estados). Consulte ainda [www.philips.com.br/suporte](http://www.philips.com.br/suporte) para contato via e-mail e chat online.

A lista completa e atualizada dos postos de serviços autorizados Philips Walita também está disponível em nossa página de suporte ao consumidor no website [www.philips.com.br/suporte](http://www.philips.com.br/suporte).