

intelbras

Manual do usuário

VHD 5030 B VHD 5020 D

VHD 5030 B e VHD 5020 D

Câmera HDCVI com infravermelho

Parabéns, você acaba de adquirir um produto com a qualidade e segurança Intelbras.

As câmeras VHD 5030 B e VHD 5020 D possuem resolução Full HD (1080p) que proporcionam imagens de altíssima qualidade e maior nitidez. Todos os modelos produzem imagens coloridas quando o ambiente dispuser de iluminação suficiente. Em casos de pouca ou nenhuma luz visível, o dispositivo infravermelho garantirá uma ótima definição de imagem em modo preto e branco. A troca entre os dois modos acontecerá de forma automática.

1. Especificações técnicas

	VHD 5020 D	VHD 5030 B
Sensor	1/3" 2 megapixel CMOS	
Pixel efetivos (H x V)	1920 x 1080	
Linhas horizontais	1920H	
Resolução real	Full HD (1080P)	
Taxa de frames	720p/30, 720p/60 e 1080p/30	
Zoom digital	10x	
Lente	3,6 mm F-1.6	
Ângulo de visão (H x V)	70° (H) x 56° (V)	
Alcance IR	20 m	30 m
Quantidade de LEDs	12 LEDs	24 LEDs
Vida útil LED (MTBF)	10.000 horas	
Comprimento de onda LED IR	850 nm	
Formato do vídeo	HDCVI (NTSC)	
Saída de vídeo	Sinal HDCVI/75 Ω (BNC)	
Relação sinal ruído	≥55 dB	
Sensibilidade	0,05 lux/F-1,2 (0 lux IR ON)	
Velocidade do obturador	1/3s a 1/100.000 s	
Sincronismo	Interno	
Íris	Eletrônica	
Balanco de branco	Selecionável	
Dia & Noite	Selecionável	
IR inteligente	Sim	
Menu OSD	Sim	
ICR	Sim	
Luz de fundo	WDR / BLC / HLC / OFF	

Redução de ruído	2DNR / 3DNR
Ajuste de imagem	Brilho / Contraste / Nitidez / Saturação
Conexões	
Saída de vídeo	BNC fêmea
Alimentação	Conector P4 fêmea
Características elétricas	
Consumo máximo de corrente	280 mA / 370 mA
Consumo máximo de potência	3,4 W / 4,5 W
Tensão	12 VCC
Proteção antissurto	500 V (vídeo e alimentação)
Características mecânicas	
Dimensões (CxLxA)	94,0 x 98,0 / 65 x 154,7 mm
Peso	350 g / 380 g
Cor case	Branca
Tipo case	Dome / Bullet
Grau de proteção	IP66
Local de instalação	Interno e externo
Características ambientais	
Temperatura de armazenamento	-10 °C a 60 °C
Temperatura de operação	-10 °C a 60 °C
Umidade relativa de armazenamento	20% a 90% RH
Umidade relativa de operação	10% a 95% RH
Certificados	
FCC	Parte 15, classe B EN 55022:2010; EN 55024:2010; EN 61000-6-3:2007; EN 50130-4:2011; EN 61000-3-2:2006+A2:2009; IEC 61000-4-2:2008; EN 61000-3-3:2008;
CE	IEC 61000-4-3:2006+A1:2009+A2:2010; IEC 61000-4-4:2012; IEC 61000-4-5:2005; IEC 61000-4-6:2008; IEC 61000-4-8:2009; IEC 61000-4-11:20044

1.1. Compatibilidade

Por ser um sinal modulado e trabalhar em uma faixa de frequência diferente do sistema analógico convencional (característica que permite a transmissão de imagens de alta definição através de cabo coaxial e UTP) a tecnologia HDCVI não opera com conversores de mídia convencionais para fibra óptica. Esses acessórios possuem blocos de filtros projetados para o sinal analógico que, quando utilizados em sistemas HDCVI distorcem o seu sinal comprometendo a qualidade das imagens fornecidas. Também não é recomendada a utilização de baluns ativos que, por também utilizarem blocos de filtros e amplificadores dimensionados para o sistema analógico, distorcem o sinal HDCVI, prejudicando a qualidade das imagens.

2. Certificações

2.1. Declaração FCC

Este aparelho está de acordo com a parte 15 das normas da FCC (*Federal Communication Commission*). O funcionamento está sujeito às seguintes condições:

- Este aparelho não deverá causar interferência prejudicial, se instalado conforme orientações deste manual.
- Este aparelho deverá aceitar qualquer interferência recebida, incluindo interferências que possam causar operações indesejadas.

Este equipamento foi testado e considerado dentro dos limites de um dispositivo digital de Classe B, de acordo com a parte 15 das normas da FCC. Esses limites são estabelecidos para fornecer a proteção devida contra interferências prejudiciais em instalações residenciais. Esse equipamento gera, usa e pode irradiar energia de radiofrequência, e se não for instalado e usado de acordo com as informações contidas neste manual, poderá causar interferências prejudiciais em comunicações de rádio.

Entretanto, não há garantias que estas interferências não irão ocorrer em uma ins-

talação em particular. Se este equipamento causar interferência à recepção de rádio ou televisão, o que pode ser determinado ligando e desligando o aparelho, o usuário deverá tentar corrigi-las e as despesas correrão por sua conta.

2.2. Aviso de conformidade com a CE

Este produto foi avaliado em função das seguintes normas aplicáveis de compatibilidade eletromagnética:

EN 55022:2010/AC:2011;
EN 55024:2010;
EN 61000-6-3:2007/A1:2011;
EN 50130-4:2011;
EN 61000-3-2:2006+A2:2009;
IEC 61000-4-2:2008;
EN 61000-3-3:2008;
IEC 61000-4-3:2006+A1:2007+A2:2010;
IEC 61000-4-4:2012; IEC 61000-4-5:2005;
IEC 61000-4-6:2008; IEC 61000-4-8:2009;
IEC 61000-4-11:2004

3. Cuidados e segurança



Não abra o equipamento
Risco de choque elétrico



Atenção: para reduzir o risco de choque elétrico, não abra a tampa (ou a parte posterior). As peças internas não devem ser manuseadas pelo usuário.

3.1. Significado dos símbolos



O relâmpago com o símbolo de flecha dentro de um triângulo equilátero destina-se a alertar o usuário sobre a presença de "tensão perigosa" dentro do produto que pode ser de magnitude suficiente para constituir risco de choque elétrico para pessoas.



O ponto de exclamação dentro de um triângulo equilátero destina-se a alertar o usuário sobre a presença de instruções de operação e manutenção (assistência) importantes, deste manual.

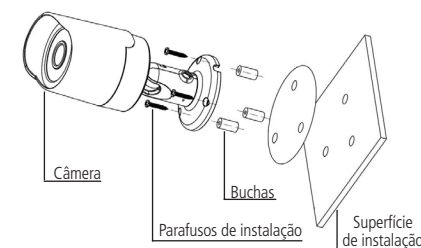
- » **Leia o manual do usuário:** todas as instruções de segurança e operação devem ser lidas antes de se iniciar as operações com o aparelho e devem ser mantidas para referências futuras.
- » **Segurança no transporte:** grandes pressões, vibrações violentas não são permitidas durante o transporte, armazenagem ou instalação.
- » **Segurança elétrica:** toda instalação e operação devem estar conforme as normas de segurança elétrica local. Nós não assumimos nenhuma obrigação ou responsabilidade por incêndios ou choques elétricos causados por manuseio e instalações inapropriadas.
- » **Manuseio:** não desmonte a câmera e não toque em suas partes internas, pois causa a perda de garantia. Não deixe a câmera cair, pois pode causar danos ao produto e não a exponha a choques e vibrações.
- » **Limpeza:** desligue a alimentação da câmera antes de limpá-la. Não utilize produtos de limpeza líquidos ou em aerosol. Use somente um pano úmido para limpeza. A limpeza deverá ocorrer apenas na parte externa.
- » **Fontes de energia:** este produto deve ser operado somente com a fonte de alimentação indicada nas especificações técnicas.
- » **Instalação:** não instale a câmera sobre lugares instáveis. A queda da câmera pode gerar danos ao produto. A câmera deve ser instalada em local protegido contra exposição a substâncias inflamáveis, explosivas ou corrosivas. Evite expor a câmera a campos magnéticos e sinais elétricos. Caso o suporte da câmera seja fixado a uma superfície metálica, certifique-se de que essa superfície está devidamente aterrada e sem nenhum tipo de ruído.
- » **Conexões:** não faça conexões não recomendadas pelo fabricante, isto pode resultar em risco de incêndios, choque elétrico ou ferimentos.
- » **Sobrecarga:** não sobrecarregue as tomadas elétricas e extensões. Isto pode causar incêndio ou choque elétrico.

» **Assistência técnica:** não tente consertar este produto, abrindo ou removendo a tampa, além de perder a garantia, pode ser perigoso. Deixe que toda assistência seja feita por nossa rede autorizada.

» **Atenda as advertências:** siga todas as instruções indicadas no manual.

4. Produto

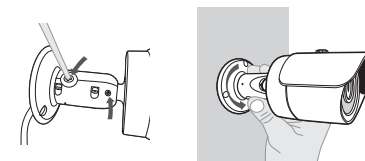
4.1. VHD 5030B



Instalação

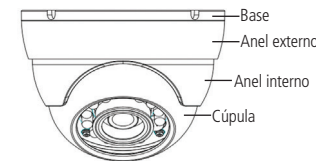
Para instalar a câmera, siga o procedimento:

1. Coloque a câmera no local desejado da instalação;
2. Passe o cabo pela guia atrás do suporte;
3. Fixe a câmera no local escolhido utilizando as buchas e parafusos que acompanham o produto;
4. Para ajustar o ângulo da imagem, primeiro solte os parafusos destacados na imagem a seguir, gire a abertura do suporte para a direção que deseja que a câmera fique posicionada e por fim rotacione a câmera para obter a posição desejada;



5. Após finalizar a instalação, aperte bem os parafusos do suporte para que a câmera não saia da posição desejada.

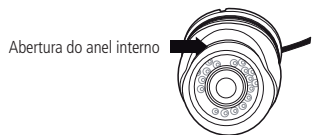
4.2. VHD 5020 D



Instalação

Para instalar a câmera, siga o procedimento:

1. Afrouxe os parafusos de travamento, separe a cúpula e a base dos anéis da câmera, girando o anel externo no sentido anti-horário;
2. Fixe a base da câmera junto com sua cúpula em uma superfície estável, utilizando os parafusos e buchas que acompanham o produto. Lembre-se de ajeitar o cabo BNC que está conectado à cúpula da câmera para que ele se encaixe na guia da base para o cabo;
3. Encaixe o anel interno junto a cúpula, tomando o cuidado para que a abertura do anel não tampe a visão da câmera;

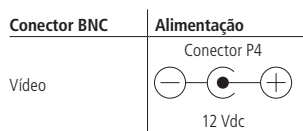


- Encaixe o anel externo na câmera. Antes de fixá-lo à base da câmera, ajuste o ângulo que se deseja filmar, posicionando a cúpula e o anel interno até obter a visão desejada. Após isso, gire o anel externo no sentido horário para fixar a câmera a sua base;
- Para aumentar a segurança de sua instalação e evitar que a câmera seja facilmente retirada da posição adequada, aperte os parafusos de travamento no anel externo utilizando a chave allen do kit de acessórios que acompanha o produto.

4.3. Conexões elétricas

Para realizar as conexões elétricas, siga o procedimento:

- Conecte o cabo de vídeo com o conector BNC;
- Conecte uma fonte de alimentação de 12 Vcc estabilizada (não acompanha o produto) no conector de alimentação da câmera;



Atenção: não inverta a polaridade da fonte de alimentação.

- Quando o produto for instalado em ambientes externos, isole os conectores da câmera com fita isolante.

Atenção: não corte ou danifique os conectores de alimentação e vídeo da câmera, isto pode gerar ruídos e mau contato prejudicando o desempenho do produto, além de causar a perda de garantia.

4.4. Cuidados especiais

Por tratar-se de uma tecnologia que oferece imagens em alta definição (Full HD) utilizando a mesma estrutura dos sistemas analógicos convencionais, os sistemas HDCVI demandam atenção nos seguintes pontos:

- Recomenda-se a utilização de baluns passivos Intelbras XBP 401 e XBP 402. A utilização de outros modelos pode acarretar em ruídos e interferências na imagem.
- Em instalações com cabos UTP não se deve utilizar comprimentos acima de 150 metros*, enquanto que para cabos coaxiais, a distância máxima não deve ser superior à 250 metros**.
- Recomenda-se a utilização de fontes individuais localizadas próximas às câmeras.
- Atente-se a qualidade dos conectores e emendas, pois estas podem causar ruídos e interferências na imagem.
- Caso após finalizar a instalação, sejam observados ruídos e interferências na imagem causados pela fonte de alimentação, sugerimos a utilização do Filtro Ativo Intelbras XHD 1000.

* Distância máxima obtida em testes laboratoriais utilizando cabo CAT5 e homologado pela Anatel.

** Distância máxima obtida em testes laboratoriais utilizando cabo coaxial 4 mm com 85% de malha de cobre homologado pela Anatel.

Obs.: atente-se ao tipo de iluminação no local onde a câmera será instalada. Certifique-se de que as lâmpadas operam na frequência de 60 Hz para evitar problemas de oscilação na imagem.

5. Saída analógica

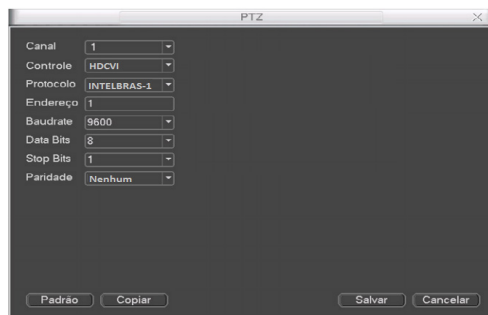
Esta câmera possui uma saída analógica para facilitar a instalação. Para obter o sinal analógico basta conectar o fio branco ao marrom. Após a instalação, desfaça a emenda pra que a câmera volte a operar com o sinal HDCVI.

6. Operação

6.1. Navegação do menu

Para acessar o menu OSD da câmera, você precisa usar um DVR HDCVI Intelbras.

- Antes de iniciar o controle da câmera, é necessário realizar alguns ajustes de parâmetros no DVR HDCVI Intelbras, caso contrário não será possível fazer o controle. Em *Menu Principal*>*Ajustes*>*PTZ* defina o modo de controle como *HDCVI* e o protocolo como *INTELBRAS-1*;

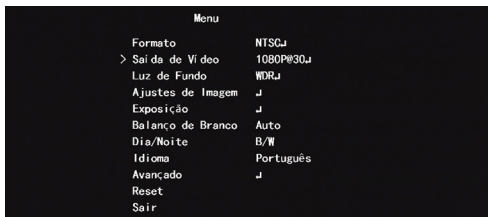


- Para entrar no menu OSD da câmera, clique com o botão direito do mouse que estará conectado ao DVR e vá em *Pan/Tilt/Zoom>Próx. Página (3 vezes)>Entrar*;
- Selecione o item desejado movendo a seta para cima ou para baixo através do DVR e clique em *Entrar* para acessar a função;
- A seta ↵ ao final da opção indica que esta possui um submenu e para acessá-lo, basta pressionar o botão *Entrar* novamente.

6.2. Funções do menu OSD

Saída de vídeo

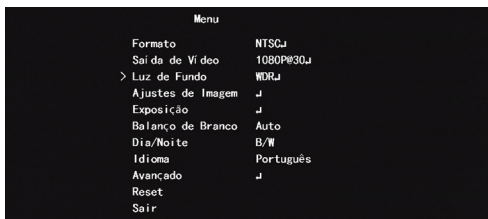
Através do botão de navegação selecione a opção de *Saída de Vídeo*. A câmera possui três escolhas: 720p/30FPS, 720p/60FPS e 1080p/30FPS.



Luz de fundo

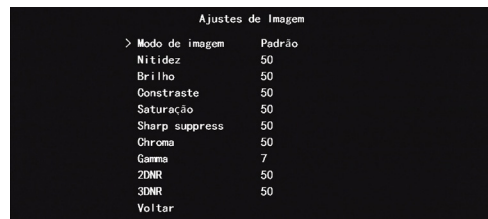
Através do botão de navegação selecione a função *Luz de Fundo*. Esta câmera possui um excelente controle de nível de luz de fundo, que proporciona uma compensação para situações onde uma iluminação intensa no plano de fundo pode obscurecer um objeto ou local que esteja sendo monitorado.

- BLC (Back Light Compensation):** possibilita a visualização de um objeto que esteja no plano de frente de uma cena, quando o plano de fundo encontra-se com um foco forte de luz.
- HLC (High Light Compensation):** esta função mascara a fonte de luz brilhante com uma forma escura, permitindo que a área ao redor seja visualizada.
- WDR (Wide Dinamic Range):** possibilita a visualização de um objeto que esteja no plano da frente/atrás de uma cena quando o plano de fundo encontra-se com um foco forte de luz.
- OFF:** desabilita a compensação de luz de fundo.



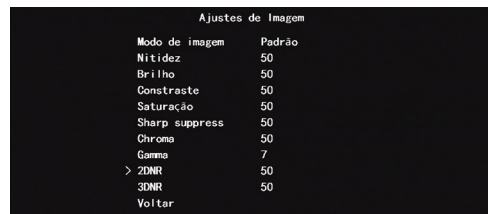
Ajuste de imagem

Através do botão de navegação selecione a função *Ajuste de Imagem* e pressione-a para acessar o submenu. Você poderá trocar o Modo de Imagem para alguns modelos pré definidos: Padrão, Suave e Vibrante. Note que para cada um desses modelos, os valores de referência vão variar. Existe a opção de mudar os valores individuais de cada item nos três modelos definidos.



Redução de ruído

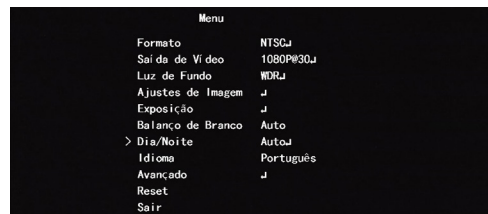
Através do botão de navegação selecione a função *Ajuste de Imagem* e pressione-a para acessar o submenu. Esta função possibilita reduzir o ruído na imagem especialmente em ambientes com baixa luminosidade. Aumente o nível do 2DNR e/ou 3DNR. Note que a imagem tende a ficar um pouco embaçada quando há objetos em movimento.



Dia/Noite

Através do botão de navegação selecione a função *Dia/Noite*. Estão disponíveis as seguintes opções:

- Auto:** nesta opção a câmera faz a troca entre o modo Dia/Noite com base nas condições de luminosidade do ambiente automaticamente.
- B/W:** a câmera irá permanecer sempre com a imagem preto e branco, independente das condições de luminosidade
- Cor:** a câmera irá permanecer sempre com a imagem colorida, independente das condições de luminosidade.



7. Dúvidas frequentes

Dúvida	Possível causa	Solução
Câmera sem imagem	Instalação inadequada	Verifique se os cabos de alimentação e de vídeo estão conectados corretamente.
Câmera com imagem escura	Ajuste do monitor inadequado	Ajuste o contraste e o brilho da tela.
Imagem embaçada	Sujeira na tampa	Verifique se a tampa frontal não está suja.
LEDs IR não acendem	Ambiente com iluminação	Verifique se a luminosidade do ambiente não está impedindo a ativação dos LEDs.
Imagem invertida	Erro de instalação	Verifique a fixação de sua câmera, gire a cúpula até que a imagem fique correta.
Imagem com ruído (interferência)	Instalação inadequada	Verifique se os cabos e conectores estão conforme as recomendações deste manual.
Imagem oscilando	Frequência de operação das lâmpadas	Verifique se as lâmpadas estão operando em 60 Hz, caso não estejam, substitua-las.

Termo de garantia

Para a sua comodidade, preencha os dados abaixo, pois, somente com a apresentação deste em conjunto com a nota fiscal de compra do produto, você poderá utilizar os benefícios que lhe são assegurados.

Nome do cliente:

Assinatura do cliente:

Nº da nota fiscal:

Data da compra:

Modelo:

Nº de série:

Revendedor:

Fica expresso que esta garantia contratual é conferida mediante as seguintes condições:

- Todas as partes, peças e componentes do produto são garantidos contra eventuais defeitos de fabricação que porventura venham a apresentar, pelo prazo de 1 (um) ano, sendo este prazo de 3 (três) meses de garantia legal mais 9 (nove) meses de garantia contratual, contado a partir da data de entrega do produto ao Senhor Consumidor, conforme consta na nota fiscal de compra do produto, que é parte integrante deste Termo em todo território nacional. Esta garantia contratual implica na troca gratuita das partes, peças e componentes que apresentarem defeito de fabricação, além da mão-de-obra utilizada nesse reparo. Caso não seja constatado defeito de fabricação, e sim defeito(s) proveniente(s) de uso inadequado, o Senhor Consumidor arcará com estas despesas.
- Constatado o defeito, o Senhor Consumidor deverá imediatamente comunicar-se com o Serviço Autorizado mais próximo que consta na relação oferecida pelo fabricante - somente estes estão autorizados a examinar e sanar o defeito durante o prazo de garantia aqui previsto. Se isto não for respeitado esta garantia perderá sua validade, pois o produto terá sido violado.
- Na eventualidade do Senhor Consumidor solicitar o atendimento domiciliar, deverá encaminhá-lo ao Serviço Autorizado mais próximo para consulta da taxa de visita técnica. Caso seja constatada a necessidade da retirada do produto, as despesas decorrentes, transporte, segurança de ida e volta do produto, ficam sob a responsabilidade do Senhor Consumidor.
- A garantia perderá totalmente sua validade se ocorrer qualquer das hipóteses a seguir: a) se o defeito não for de fabricação, mas sim, ter sido causado pelo Senhor Consumidor ou terceiros estranhos ao fabricante; b) se os danos ao produto forem oriundos de acidentes, sinistros, agentes da natureza (raios, inundações, desabamentos, etc.), umidade, tensão na rede elétrica (sobretensão provocada por acidentes ou flutuações excessivas na rede), instalação/uso em desacordo com o Manual do Usuário ou decorrente do desgaste natural das partes, peças e componentes; c) se o produto tiver sofrido influência de natureza química, eletromagnética, elétrica ou animal (insetos, etc.); d) se o número de série do produto houver sido adulterado ou rasurado; e) se o aparelho houver sido violado.

Sendo estas condições deste Termo de Garantia complementar, a Intelbras S/A reserva-se o direito de alterar as características gerais, técnicas e estéticas de seus produtos sem aviso prévio.

O processo de fabricação deste produto não está coberto pelo sistema de gestão ambiental da Intelbras.

Todas as imagens deste manual são ilustrativas.

intelbras



Suporte a clientes: (48) 2106 0006

Contato e chat: www.intelbras.com.br/suporte

Sugestões, reclamações e rede autorizada: 0800 7042767

Intelbras S/A - Indústria de Telecomunicação Eletrônica Brasileira
Rodovia BR 101, km 210 - Área Industrial - São José/SC - 88104-800
www.intelbras.com.br