



Instruções Básicas

Tecla	Descrição
Tecla MENU/SELECIONAR	É usada para acessar o Menu principal, selecionar ou confirmar opções do Menu ou confirmar o caractere escolhido na condição de entrada de caractere.
Tecla NOMES/CLR/VOLTAR	É usada para apagar informações digitadas ou cancelar operações, sair para a interface anterior ou inserir informações na lista de Contatos na condição stand-by.
Tecla MENSAGEM	Essa é a tecla de atalho para acessar o menu de mensagens.
Tecla Numérica	Utilize essa tecla para digitar números e caracteres.
Tecla # e Tecla *	Teclas diferenciais em modos e opções distintos ou menu de funções.
Tecla de Navegação	Pressione essas teclas para movimentar o cursor para a esquerda, direita, para cima ou para baixo, ao digitar caracteres ou selecionar itens. Ou funções padronizadas na condição stand-by são configuradas no menu Configurações.
EXT PWR	Academ quando o fone está conectado a uma fonte de alimentação externa.
Tecla SAIR	É usada para ligar/desligar ou sair de qualquer interface de janela para a condição stand-by.

Tecla CHAMAR/REDISCAR Na condição fone fora do gancho (em uso) ou viva voz, pressione esta tecla para fazer uma chamada, após digitar o número do telefone que pretende chamar.

Tecla VIVA-VOZ Se você estiver usando o fone para fazer a chamada e queira transferir a chamada para a função viva-voz, pressione a tecla “VIVA-VOZ” e coloque o fone na base para conversar através da função viva-voz.

Ícones de Interface

Descrição dos Ícones

	Nível do Sinal		Nova mensagem
	Mudo		Originando uma Chamada
	Indicação da carga da bateria		Alarme
	Roaming		Teclado Bloqueado

Especificações Técnicas

- **Banda de freqüência:** GSM 850-1900MHz .
- **Bateria:**
Tempo em espera: aprox. 120 horas.
Tempo em conversação: aprox. 3 horas.
Nota: Os tempos indicados acima podem variar de acordo com a forma de uso.

Instalação

1. Fone
Conecte o monofone ao aparelho utilizando o cabo que contém os conectores RJ11

2. Antena
Há dois modelos WP623H: um com antena interna e o outro com antena externa. Para o modelo com antena interna, a antena já vem embutida no aparelho de fábrica. Já para o modelo com antena externa, você precisa instalar a antena antes de usar: instale a antena ao conector de antena ANT. Segure a haste plástica da antena e gire o parafuso de metal no sentido horário para fixar a mesma. **Não gire a antena diretamente.**

3. Adaptador de alimentação externa
Conecte o adaptador de alimentação externa à tomada externa AC100V ~ 240V.

4. Inserindo o cartão SIM
Desligue o telefone e retire a tampa do cartão SIM na parte inferior do aparelho. Deslize o compartimento do cartão no sentido indicado na seta, levante-o e insira o cartão com os contatos metálicos direcionados para dentro e com o chanfro para cima. Abaixo o compartimento do cartão e deslize-o até travar novamente. Retorne a tampa do cartão SIM.

Como Ligar/Desligar

- ◆ Coloque o interruptor de força BATT (que está localizado na parte posterior do telefone na posição “O” .
- ◆ Pressione a tecla /EXIT por cerca de 3 segundos para ligar o telefone.
- ◆ Quando o telefone estiver ligado, mantenha a tecla /EXIT pressionada para desligar o telefone.
- ※ **Como de costume, sugerimos que seja usada uma fonte de alimentação externa. Quando houver falta de energia ou não houver fonte de alimentação disponível, você poderá usar a bateria como alternativa.**

Como Fazer uma Chamada

- ◆ Retire o monofone ou pressione a tecla VIVA-VOZ.
- ◆ Digite o número do telefone usando as **Teclas Numéricas** (informe o código de área ao fazer ligações de longa distância) ou selecione **Contatos** ou pressione a **Tecla CHAMAR/REDISCAR** para acessar a lista de chamadas recentes e selecionar um número.
- ◆ Pressione a **Tecla CHAMAR/REDISCAR** para fazer uma chamada.

Como Acessar GPRS

Se o seu telefone suportar o serviço GPRS, conecte o cabo de dados do computador e a interface DATA do fone (não insira ou remova o cabo de dados quando o mesmo estiver ligado). Então você poderá acessar GPRS através do “Dial-Up software” do CD, o qual pode ser oferecido com o fone.

Pare ouvir as mensagens na sua caixa postal, mantenha pressionada a **tecla “1”** para discar o número da caixa postal .

Mensagem

Selecione **Mensagens** no **Menu**.

- Selecione **Nova mensagem** para escrever uma mensagem, selecione Opções para enviar ou salvar a mensagem.
- Selecione **Caixa de Entrada** para visualizar as mensagens recebidas.
- Selecione **Caixa de Saída** para visualizar as mensagens enviadas.
- Selecione Rascunhos para visualizar os rascunhos de mensagens.
- Selecione Configurações para acessar as configurações das mensagens.

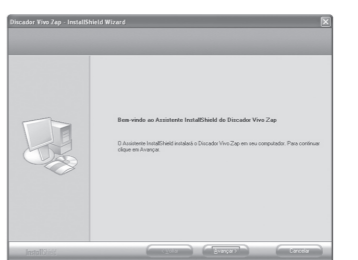
Bloqueio do Telefone

O bloqueio do telefone pode evitar que seu telefone seja utilizado por pessoas não autorizadas, O código-padrão do telefone é 1234. Altere a senha do telefone, o assim que possível

Código PIN e Código PUK

- ◆ **Código PIN:** O código PIN pode evitar que o seu Cartão SIM seja usado de forma ilegal. Quando a PIN lock estiver ativado, você deverá digitar o código PIN quando ligar o telefone novamente. Altere a senha de código PIN padrão de seu cartão SIM, assim que possível.
 - ◆ **Código PUK:** A digitação errada consecutiva do código PIN por 3 vezes, pode ocasionar o bloqueio do Cartão SIM. Para desbloqueá-lo, você precisa do código PUK.
- Os códigos PIN e PUK podem ser oferecidos junto com o Cartão SIM. Caso isso não ocorra, entre em contato com sua operadora.**

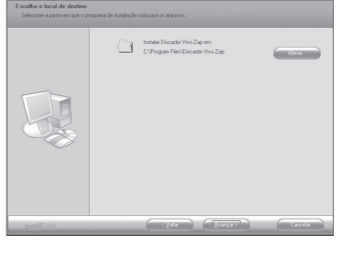
- Insira o CD que acompanha o kit e aguarde a inicialização da instalação automática.



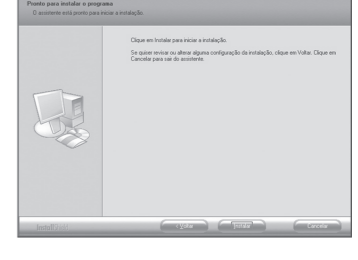
- Digite o nome do usuário e da empresa.



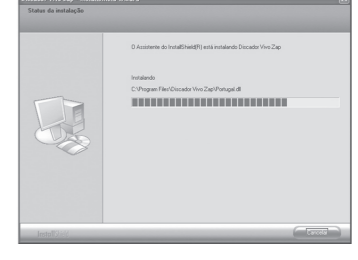
- Selecione a pasta em que o programa de instalação colocará os arquivos.



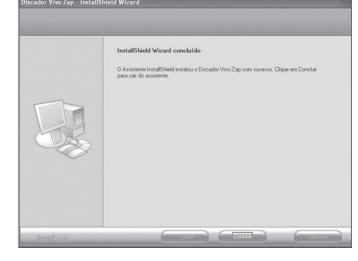
- Clique em instalar para iniciar a instalação.



- Aguarde a completa instalação.



- Após finalizar a instalação clique em “Concluir”



- Abra o discador com um duplo clique no atalho que se encontra na área de trabalho conforme exibido na figura abaixo:



- Clique em “Conectar” no discador para iniciar a conexão.



- Para desconectar a internet clique em “Desconectar” no discador.



Digitação de Textos	
Operação	Método
Digitação de Letras	Digitação Multitap—“ABC” ou “abc”, pressione a letra correspondente até que a letra apareça. Pressione a tecla # para alternar entre letras maiúsculas e minúsculas.
Digitação de Palavras	Digitação eZiText —“Pt”, pressione as teclas numéricas para digitar os caracteres da palavra.
Digitação de Números	Digitação de Números — “123”, pressione a tecla uma vez.
Digitação de Símbolos	Digitação de Símbolos — pressione a tecla *, a seguir, selecione o símbolo correspondente, pressionando a tecla de Navegação . Digitação ABC/abc — pressione a tecla “1” até que o símbolo (símbolos comuns) apareça.
Inserção de Espaço	Pressione a tecla “0” , exceto se estiver no modo de números.
Para Apagar Caracteres	Pressione a tecla NOMES/CLR/VOLTAR .
Para apagar todos caracteres	Mantenha a tecla NOMES/CLR/VOLTAR pressionada, até que todos caracteres sejam apagados.
Movimentar o cursor para a esquerda ou direita	Pressione a tecla Esquerda/Direita .
Mudar modo de digitação	Pressione a tecla # para mudar o modo de digitação de texto.

Árvore de Menu

- Mensagens**
 - 1.1 Nova mensagem
 - 1.2 Caixa de entrada
 - 1.3 Caixa de saída
 - 1.4 Rascunho
- Menu de chamada**
 - 2.1 Histórico
 - 2.2 Desvio de chamada

- 2.3 Restrição de chamada
- 3. Configurações**
 - 3.1 Telefone
 - 3.2 Tela
 - 3.3 Áudio
 - 3.4 Data e Hora
 - 3.5 Chamada
- 4. Ferramentas**
 - 4.1 Alarme
 - 4.2 Calculadora
- 5. STK**

- 3.6 Rede
- 3.7 Segurança

Menu de Funções

A seguir, são apresentadas instruções breves a respeito das funções do telefone.

Função	Descrição	Seleção
Novo contato	Salvar um número de telefone	Contatos→ Opções →Novo contato
Buscar um contato	Buscar um contato salvo na agenda	Contatos→ Opções →Buscar
Espaço utilizado	Visualizar o número de contatos salvos e o número máximo de contatos que podem ser armazenados	Contatos→ Opções → Configurações → Memória
Discagem Rápida	Visualização da lista de discagem rápida	Contatos→ Opções → Detalhes → Adic a discagem rápida
Enviar mensagem	Enviar mensagens de texto	Menu→Mensagens →Nova mensagem
Ler mensagem	Ler mensagem em Entrada, Saída, Rascunhos	Menu→Mensagens →Entrada/Saída/Rascunhos
Modelo de mensagem	Mensagens pré-definidas	Menu→Mensagens → Configuração → Modelos
Caixa Postal	Receber e ouvir Mensagens de voz	Menu→Mensagens → Caixa Postal
Chamadas recentes	Visualizar ou discar as chamadas recentes	Menu→ Menu de Chamada → Histórico
Encaminhamento de chamadas	Encaminhar chamadas recebidas para número de telefone designados	Menu→ Menu de chamada → Desvio de chamada
Tecla de atalho	Configurar a tecla de navegação como atalho para alguma função	Menu→ Configurações→ Telefone→ Teclas de atalho

Função	Descrição	Seleção
Bloqueio do teclado numérico	Bloqueia o teclado numérico automaticamente	Menu→ Configurações→ Telefone→ Bloqueio automático do teclado
Luz de fundo	Configurar luz de fundo para ligar/desligar quando usar o Telefone	Menu→ Configurações→ Tela→Luz de fundo
Toque	Selecionar toque do Telefone/Tecla	Menu → Configurações→ Áudio Toque
Alerta de chamada perdida	Quando houver perda de chamadas,	Menu→ Configurações→ Áudio → Alerta de chamada perdida
Alerta de mensagem	Selecione o tipo de toque quando houver nova mensagem	Menu→ Configurações → Áudio → Alerta de mensagem
Volume	Configurar o volume do toque	Menu→ Configurações→ Áudio → Volume do toque
Data e Hora	Configurar da data e a hora	Menu→ Configurações→ Data e Hora→ Ajustar data e hora
Formato da data	Configurar o formato de exibição da data	Menu→ Configurações→ Data e Hora → Formato da data
Alerta Minuto	Configurar o alerta para Lembrar que já se passaram 1 minuto em conversação	Menu→ Configurações→ Chamada→Alerta minuto
Alerta de conexão	Configurar o alerta de conexão	Menu→ Configurações→ Chamada→Alerta de Conexão
Chamada em espera	Coloque a chamada atual em espera para atender a outra chamada recebida	Menu→ Configurações→ Chamada→ Chamada em espera
Configurações de rede	Configurar a maneira de buscar a rede (Manual ou Automático)	Menu→ Configurações→ Rede
Senha SIM	Configurar ou alterar a senha do cartão SIM	Menu→ Configurações→ Segurança→ Senha SIM
Bloqueio do telefone	Configurar ou alterar o código de bloqueio do telefone	Menu→ Configurações→ Segurança→ Bloqueio do telefone
Bloqueio de chamadas	O provedor de serviço fornecerá um código de rede de 4 dígitos para ativar o bloqueio de chamada	Menu→ Configurações→ Segurança→ Bloqueio de chamadas

Função	Descrição	Seleção
Alarme	Confirma a hora do despertador	Menu→ Ferramentas → Alarme
Calculadora	Executar cálculos básicos de matemática	Menu→ Ferramentas → Calculadora

Informações e Manutenção

- Mantenha o telefone fora do alcance de crianças pequenas. O telefone pode causar ferimentos se for usado como brinquedo.
- Use acessórios originais ou acessórios que sejam autorizados pelo fabricante.
- Mantenha o telefone seco e em local com sombra e fresco.
- Não exponha o telefone à luz direta do sol ou em áreas quentes. As altas temperaturas podem reduzir a vida útil dos componentes eletrônicos.
- Evite que líquidos se infiltrem no seu telefone.
- Não deixe o telefone cair, bater ou ser utilizado de forma descuidada. O manuseio descuidado pode causar a quebra das placas de circuitos internos.
- Não conecte o telefone com outros equipamentos periféricos não-autorizados. Não tente desmontar o telefone e a bateria por conta própria.
- Desligue o telefone antes de limpá-lo. Utilize um pano limpo e antiestático para limpar o seu telefone.
- Como o seu telefone pode produzir um campo eletromagnético, não utilize o telefone nas proximidades de aparelhos elétricos.
- Não carregue o telefone sem a bateria.
- Esteja ciente das limitações de uso ao usar o telefone em locais como depósitos de combustíveis ou indústrias de produtos químicos.
- O usuário deve ser informado que as mudanças ou modificações que não sejam expressamente aprovadas pelo fabricante podem cancelar a autorização para operar o equipamento.
- Para cumprir com os requisitos de conformidade de exposição, essa concessão é aplicável para quaisquer Configurações Móveis. As antenas usadas por este transmissor devem ser instaladas para oferecer uma distância segura de, pelo menos, 20 cm de qualquer pessoa e não devem ter a mesma localização ou operar em conjunto com qualquer outra antena ou transmissor.
- Declarado que o produto é instalado com bateria em uma caixa separada. O selo de identificação da FCC é colocado em local visível do telefone móvel para que qualquer pessoa possa vê-lo no momento da compra.
- Este aparelho está de acordo com a seção 15 das Normas da FCC. A operação está sujeita às seguintes duas condições:
 - Este aparelho pode não causar interferência nociva e
 - este aparelho deve aceitar qualquer interferência recebida, incluindo interferências que possam causar uma operação indesejável.

Limitação de Responsabilidade	
A ZTE não será responsável por qualquer perda de lucros ou prejuízos consequentes, incidentais, especiais e diretos, resultantes, originados ou em conexão com o uso deste produto, tendo ou não a ZTE sido informada, tendo conhecimento ou obrigação de saber a respeito da possibilidade de ocorrência desses prejuízos.	
Solução de Problemas	
Se o seu telefone apresentar os seguintes fenômenos no processo de aplicação, primeiramente, leia as seguintes informações relativas. Se os problemas não puderem ser resolvidos, entre em contato com o distribuidor ou provedor de serviço.	
Problema	Ponto de Referência
Quando o telefone é ligado, ele solicita “Digite PIN”	Digite o seu Código PIN que é oferecido junto com o cartão SIM. Caso você tenha alterado o código PIN, digite o novo Código PIN.
Quando o telefone é ligado, ele solicita “Insira o Cartão SIM”	Verifique se um cartão SIM válido está inserido ou não.
Quando o telefone é ligado, ele solicita “Somente Emergência”	“Digite o código de Bloqueio” que você já configurou para desbloquear o telefone.
O telefone não toca ao receber uma chamada.	Verifique a configuração do volume do toque.
Não aparece nada no display quando a alimentação externa é desconectada.	Verifique se o interruptor da bateria está em “I”, se a bateria tiver eletricidade ou ele está danificado; ou ligue o telefone novamente.
A tecla CHAMAR/REDIS-CAR é pressionada, mas nenhum número é enviado.	Verifique se há nível de sinal da antena.
Certas chamadas não são recebidas.	Verifique se o número foi restringido.
Não é possível enviar mensagens curtas.	Verifique as condições de rede ou a configuração do centro de mensagens.
Outras condições anormais.	Primeiramente, consulte o manual do usuário, a seguir verifique se a fonte de alimentação está conectada corretamente ou não, se não houver nenhum problema, desligue e ligue o telefone novamente.

Declaração de Conformidade com a RoHS

Para minimizar o impacto ambiental e ter mais responsabilidade com o planeta em que nós vivemos, este documento deverá servir como uma declaração formal de que o WP623H, fabricado pela ZTE CORPORATION está de acordo com a s Diretriz 2002/95/EC do Parlamento Europeu – RoHS (Restrição de Substâncias Nocivas) com relação às seguintes substâncias.

- (1) Chumbo (Pb)
- (2) Mercúrio (Hg)
- (3) Cádmio (Cd)
- (4) Cromo Hexavalente (Cr (VI))
- (5) Bifenilas Polibrominadas (PBBs)
- (6) Éteres Bifenilas Polibrominadas (PBDEs)

O WP623H, fabricado pela ZTE CORPORATION, atende aos requisitos da EU 2002/95/EC; entretanto, algumas montagens são personalizadas de acordos com as especificações do cliente. Além de materiais especializados, especificados pelos clientes ou processos que não atendem os requisitos da EU 2002/95/EC pode negar a conformidade RoHS da montagem. Para garantir a conformidade da montagem, a necessidade de conformidade do produto deve ser informada à ZTE CORPORATION, através de um documento por escrito.

Esta declaração foi emitida com base no nosso nível de conhecimento atual. Uma vez que as condições de uso estão fora do nosso controle, a ZTE CORPORATION não oferece nenhuma garantia expressa ou implícita e não assume nenhuma responsabilidade com relação ao uso dessas informações.

Para obter o Manual de Reciclagem deste produto, com a base na diretriz WEEE, envie um e-mail solicitando o mesmo ou visite o nosso site na Internet para fazer download do mesmo:

WWW: www.ztebrasil.com.br
E-mail: mobile@ztebrasil.com.br