

# Epson Stylus® TX420W



## Guia de referência rápida

*Configuração de rede sem fios*  
*Cópia, impressão e escaneamento básicos*  
*Manutenção*  
*Resolução de problemas*

## Aviso de direitos autorais

Todos os direitos reservados. Nenhuma parte desta publicação pode ser reproduzida, armazenada em sistemas de recuperação ou transmitida de alguma forma ou meio eletrônico, mecânico, fotocópia, gravação ou qualquer outro sem a autorização prévia por escrito da Seiko Epson Corporation. As informações aqui contidas foram preparadas para uso exclusivo com esta impressora Epson. A Epson não se responsabiliza pela aplicação destas informações a outras impressoras.

Nem a Seiko Epson Corporation nem suas subsidiárias deverão ser responsabilizadas pelo comprador deste produto ou por terceiros por danos, perdas, custos ou gastos para o comprador ou terceiros decorrentes de: acidentes, utilização indevida ou abuso deste produto; consertos ou modificações e alterações não autorizadas ou (exceto nos EUA) o não-cumprimento das instruções de utilização e manutenção da Seiko Epson Corporation.

A Seiko Epson Corporation isenta-se da responsabilidade por danos ou problemas decorrentes da utilização de qualquer produto opcional ou suprimentos que não possuam a designação “produtos Epson originais” ou “produtos Epson aprovados” por parte da Seiko Epson Corporation.

Além dos direitos sobre programas de software pertencentes à Seiko Epson Corporation, este produto também inclui software open source. Veja o OSS.pdf no CD-ROM do software da sua impressora para obter uma lista de software open source e termos da licença do software relativos a esta impressora.

### Uso responsável de materiais protegidos pelas leis de direitos autorais

A Epson encoraja cada usuário a ser responsável e a ter respeito às leis de direitos autorais quando usar qualquer produto Epson. Enquanto as leis de alguns países permitem a cópia ou uso limitado de materiais protegidos por direitos autorais sob determinadas circunstâncias, essas condições podem não ser tão abrangentes quanto algumas pessoas supõem. Entre em contato com o seu advogado se tiver alguma dúvida a respeito da lei de direitos autorais.

### Marcas comerciais

Epson e Epson Stylus são marcas registradas e Epson Exceed Your Vision é logomarca registrada da Seiko Epson Corporation.

Aviso geral: Outros nomes de produtos são utilizados neste manual somente para fins de identificação e podem ser marcas comerciais de seus respectivos proprietários. A Epson renuncia a todo e qualquer direito sobre essas marcas.

Estas informações estão sujeitas a alterações sem aviso prévio.

© 2010 Epson America, Inc. 2/10



MEMORY STICK PRO™

# Conteúdo

<b>Introdução</b> .....	<b>5</b>
<b>Configuração da rede sem fio</b> .....	<b>6</b>
Instalação pela primeira vez .....	<b>6</b>
Configuração de computadores adicionais .....	<b>16</b>
<b>Colocação de papel</b> .....	<b>20</b>
Utilização de papéis especiais .....	<b>22</b>
<b>Cópia de fotos ou documentos</b> .....	<b>24</b>
Colocação do original no scanner .....	<b>24</b>
Cópia de documentos e fotos .....	<b>25</b>
<b>Impressão diretamente do cartão de memória</b> .....	<b>26</b>
Colocação do cartão .....	<b>26</b>
Impressão de fotos a partir da tela LCD .....	<b>27</b>
<b>Impressão com computador</b> .....	<b>28</b>
Impressão com Windows .....	<b>28</b>
Impressão com Macintosh .....	<b>30</b>
Seleção do tipo de papel correto .....	<b>33</b>
<b>Escaneamento de fotos ou documentos</b> .....	<b>34</b>
Escaneamento rápido com o botão Digitalizar .....	<b>34</b>
Escaneamento com o software Epson Scan .....	<b>35</b>
Escaneamento com o Mac OS X 10.6 .....	<b>37</b>
Restauração e correção de fotos .....	<b>38</b>
<b>Manutenção da impressora</b> .....	<b>39</b>
Verificação dos jatos do cabeçote de impressão .....	<b>39</b>
Limpeza do cabeçote de impressão .....	<b>40</b>

Verificação do nível de tinta . . . . .	41
Compra de cartuchos de tinta Epson . . . . .	41
Substituição de cartuchos de tinta . . . . .	42
<b>Solução de problemas</b> . . . . .	<b>46</b>
Busca por atualizações do software . . . . .	46
Indicadores de erro . . . . .	47
Problemas e soluções . . . . .	48
Onde obter ajuda . . . . .	52
<b>Avisos</b> . . . . .	<b>53</b>
Certificado de garantia . . . . .	58

# Introdução

Depois de instalar a sua impressora Epson, você pode:

- Copiar uma foto ou documento
- Imprimir fotos de um cartão de memória
- Ver o básico para imprimir a partir do computador
- Escanear um documento ou foto e restaurar ou corrigir as cores, se necessário
- Realizar manutenção de rotina e resolver problemas simples

Este livro ensina como fazer a maioria dessas coisas sem precisar ligar o computador! Para mais instruções, consulte o *Manual do usuário* eletrônico clicando duas vezes no ícone da sua área de trabalho.



Siga estas recomendações enquanto lê estas instruções:

## **Aviso:**

Devem ser obedecidos para evitar ferimentos ao usuário.

## **Cuidado:**

Devem ser obedecidos para evitar danos ao equipamento.

## **Observação:**

Contêm informações importantes sobre a impressora.

## **Dica:**

Contêm dicas sobre como copiar, escanear e imprimir melhor.

# Configuração da rede sem fio

Esta seção oferece instruções detalhadas para configuração da sua impressora em uma rede sem fio.

**Observação:** Se tiver problemas com a configuração da impressora sem fio, consulte “Problemas com a rede” na página 48.

- Se estiver instalando a impressora pela primeira vez, siga os passos na seção “Instalação pela primeira vez” abaixo.
- Se a sua impressora já estiver na rede sem fio e precisar configurar computadores adicionais para imprimir na impressora, consulte “Configuração de computadores adicionais” na página 16.

---

## Instalação pela primeira vez

Antes de começar, certifique-se de que tem a seguinte informação em mãos e anote-a no espaço fornecido abaixo:


- Nome da rede (SSID): \_\_\_\_\_
- Senha da rede: \_\_\_\_\_

**Observação:** Se a senha da rede tiver letras maiúsculas (ABC) ou minúsculas (abc), anote-as corretamente.

Se não souber o nome (SSID) ou senha da rede, entre em contato com a pessoa que configurou a sua rede sem fios.

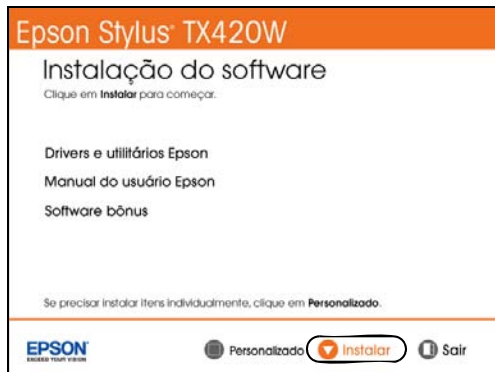
1. Certifique-se que a impressora esteja ligada.
2. Coloque o CD da impressora no computador.
3. **Windows® 7 e Windows Vista®:** Caso veja a janela Reprodução Automática, clique em **Executar Setup.exe**. Quando a janela Controle de Conta do Usuário aparecer, clique em **Sim** ou em **Continuar**.

**Windows XP:** Siga com o passo 4.

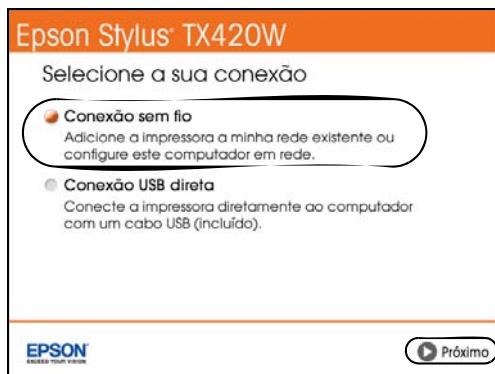
**Mac OS® X:** Clique duas vezes no ícone  **Epson**.

4. Selecione **Português**, se necessário.

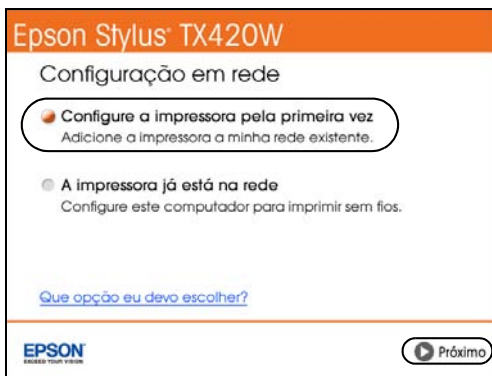
5. Quando esta tela aparecer, clique em Instalar.



6. Quando esta tela aparecer, selecione **Conexão sem fios** e clique em **Próximo**.



7. Quando esta tela aparecer, selecione **Configure a impressora pela primeira vez**, depois clique em **Próximo**.



8. **Para Mac OS X 10.6:** Na seguinte janela, clique em **Próximo**. Vá para a seção “Configuração com os botões da impressora” na página 12 para configurar a impressora sem usar uma conexão USB temporária.
9. Quando esta tela aparecer, selecione um método de configuração e depois clique em **Próximo**.



**Observação:** Se precisar de ajuda para selecionar o método de configuração, clique em **Que opção eu devo escolher** para obter mais informação a respeito dos métodos de configuração.

## 8 Configuração da rede sem fio



10. Na próxima janela, clique em Próximo.

11. Siga um destes passos:

- Se selecionou **Conecte o cabo USB temporariamente**, continue com a seção “Configuração usando um cabo USB temporário” abaixo.
- Se selecionou **Selecione as configurações usando os botões da impressora**, continue com a seção “Configuração com os botões da impressora” na página 12.

## ***Configuração usando um cabo USB temporário***

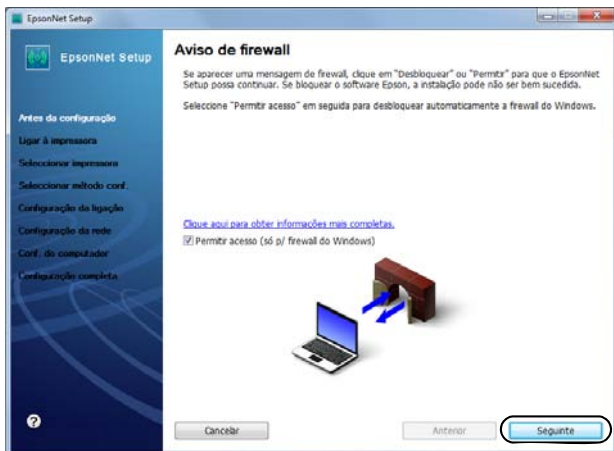
Não conectar o cabo USB a impressora até que seja instruído a fazê-lo.

1. Aguarde enquanto o software é instalado.
2. Quando esta tela aparecer, conecte a impressora ao computador usando um cabo USB.



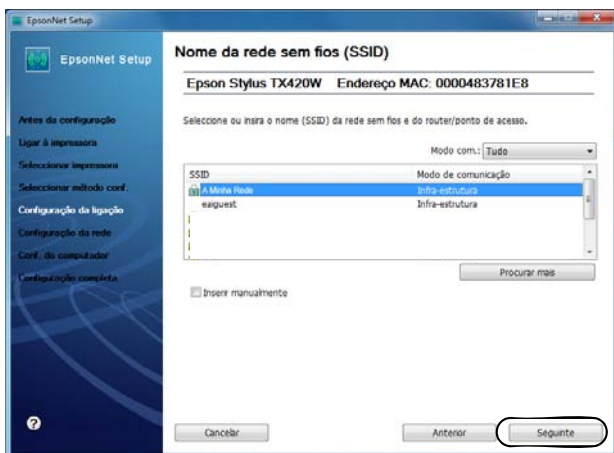
3. Siga as instruções na tela para continuar a instalação do software.

- Quando a tela de Aviso de firewall aparecer, clique em **Seguinte**.



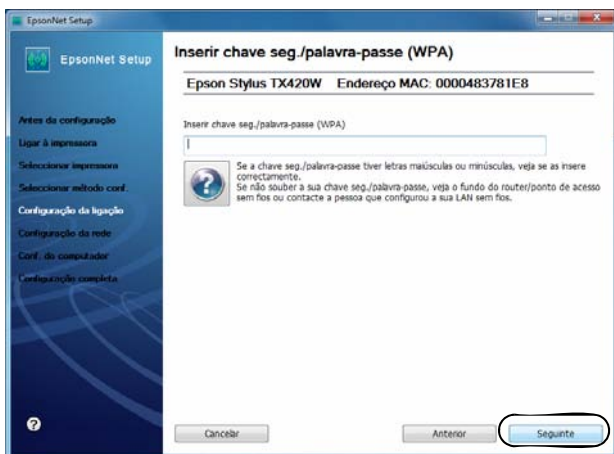
**Observação:** Caso veja uma mensagem de alerta de firewall, clique em **Desbloquear** ou em **Permitir acesso** para permitir que o EpsonNet Setup continue. Não selecione **Perguntar depois**, **Manter bloqueado** ou **Bloquear**.

- Caso veja uma tela como esta, selecione o nome da rede (SSID) na lista e clique em **Seguinte**.



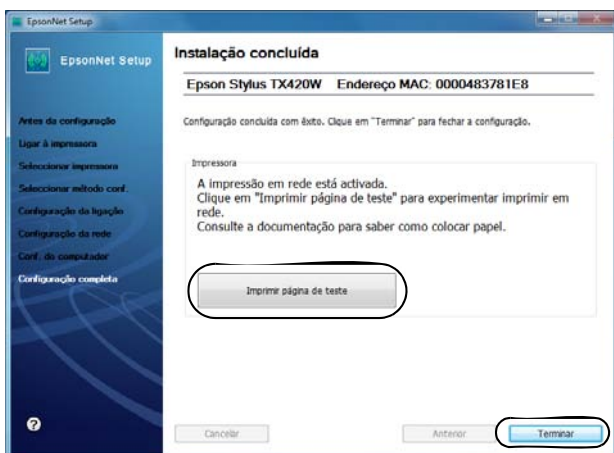
**Observação:** Se o nome da rede não aparecer na lista, selecione **Inserir manualmente**. Se o nome da sua rede tiver letras maiúsculas (ABC) ou minúsculas (abc), digite-as corretamente.

6. Caso veja uma tela como esta, digite a chave de segurança ou a senha e clique em **Seguinte**.



**Observação:** Se a chave de segurança tiver letras maiúsculas (ABC) ou minúsculas (abc), digite-as corretamente.

7. Aguarde enquanto o EpsonNet Setup configura a sua impressora para a rede.
8. Siga as instruções na tela para remover o cabo USB da impressora e do computador.
9. Quando uma tela aparecer indicando que a instalação terminou, imprima uma página de teste e clique em **Terminar**.



10. Siga as instruções na tela para instalar o resto do software.

Quando a instalação terminar, remova o CD.

Para configurar computadores adicionais para imprimir na Epson Stylus TX420W, consulte “Configuração de computadores adicionais” na página 16.

## **Configuração com os botões da impressora**

Se estiver usando Mac OS X 10.6 para configurar o produto a rede sem fio, siga estes passos para configurar a impressora com os botões do painel de controle:

1. Siga as instruções na tela para iniciar o assistente para impressora sem fios.
2. Quando esta tela aparecer, use os botões da impressora para selecionar o nome da rede sem fio, depois aperte **Iniciar**. Quando terminar, aperte **Próximo**.



Se o nome da rede não aparecer na lista, tente o seguinte:

- Certifique-se de que o seu roteador sem fios ou ponto de acesso está ligado e funcionando corretamente. Aperte o botão **Cancelar** para retornar à tela anterior, aperte **Iniciar** para selecionar **Assist. conf.**, depois repita o passo 2.
- Se você ainda assim não conseguir achar o nome da rede na lista, o roteador ou ponto de acesso não está divulgando o nome da rede. Pressione **<** ou **>** para selecionar **Outros SSIDs**, depois pressione **Iniciar**. Continue com os passos na seção “Digite o seu SSID manualmente” na página 15.

3. Quando esta tela aparecer, siga um destes passos:



- Se a segurança da sua rede sem fios estiver ativada, use os botões da impressora para digitar a senha da rede e depois aperte **Iniciar**. Se a senha tiver letras maiúsculas ou minúsculas, digite-as corretamente.
- Se a segurança da sua rede sem fio não estiver ativada, clique em **Próximo** e continue com o etapa 4.

4. Siga as instruções na tela para terminar de selecionar as configurações da rede.

Caso veja uma mensagem indicando que a configuração da rede falhou, a senha pode ter sido digitada incorretamente. Se a senha tiver letras maiúsculas ou minúsculas, digite-as corretamente.

**Observação:** Se a impressora ainda assim não conectar à rede sem fio, consulte "A impressora não consegue encontrar ou conectar-se ao roteador ou ponto de acesso sem fios." na página 48.

5. **Para Mac OS X 10.6:** Vá para a etapa 10.

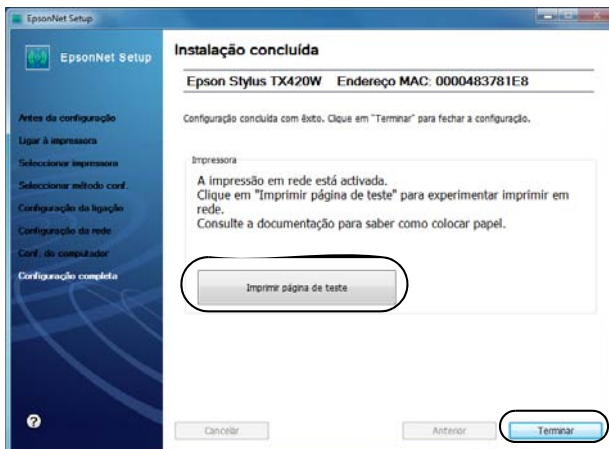
6. Aguarde enquanto o software é instalado.

- Quando a tela de Aviso de firewall aparecer, clique em **Seguinte**.



**Observação:** Caso veja uma mensagem de alerta de firewall, clique em **Desbloquear** ou em **Permitir acesso** para permitir que o EpsonNet Setup continue. Não selecione **Perguntar depois**, **Manter bloqueado** ou **Bloquear**.

- Aguarde enquanto o EpsonNet Setup configura a sua impressora para a rede.
- Quando uma tela aparecer indicando que a instalação terminou, imprima uma página de teste e clique em **Terminar**.



- Siga as instruções na tela para instalar o resto do software.

Quando a instalação terminar, remova o CD.

Para configurar computadores adicionais para imprimir na impressora, consulte “Configuração de computadores adicionais” na página 16.

## ***Digite o seu SSID manualmente***

Se a sua rede não divulgar o seu nome (SSID), siga os passos nesta seção para digitá-lo manualmente.


1. Na tela Select SSID no painel de controle da impressora, aperte ◀ ou ▶ para selecionar **Outros SSIDs**, depois aperte ⬢ Iniciar.



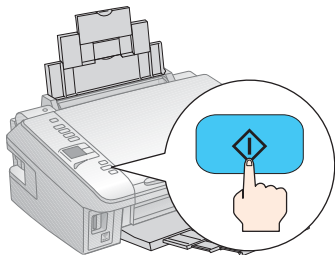
2. Use os botões no painel de controle da impressora para digitar o nome da rede.



**Importante:** Nomes de rede são sensíveis a letras maiúsculas e minúsculas. Certifique-se de digitar letras maiúsculas (ABC) ou minúsculas (abc) corretamente.

- Aperte o botão  **Copiar** para comutar entre letras maiúsculas (ABC), minúsculas (abc) ou números ou caracteres especiais (123).
- Aperte + ou – até que veja o caractere que deseja.
- Aperte ▶ para mover-se para o próximo caractere.
- Aperte ◀ para apagar um caractere ou espaço.

3. Quando terminar de digitar o nome da rede, aperte **◆ Iniciar**.



4. Continue com o etapa 3 na página 13 para digitar a senha da rede.


---

## Configuração de computadores adicionais

Certifique-se que a impressora esteja ligada.

1. Coloque o CD da impressora no computador.
2. **Windows 7 e Windows Vista:** Caso veja a janela Reprodução Automática, clique em **Executar Setup.exe**. Quando a janela Controle de Conta do Usuário aparecer, clique em **Sim** ou em **Continuar**.

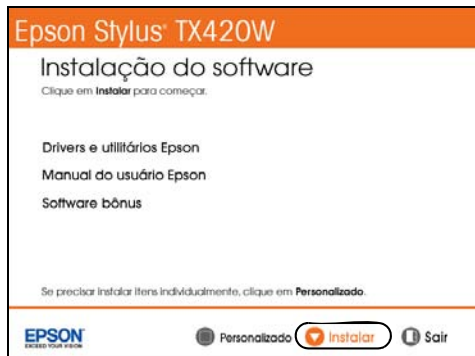
**Windows XP:** Siga com o passo 4.

**Mac OS X:** Clique duas vezes no ícone **Epson** .

3. Selecione **Português**, se necessário.



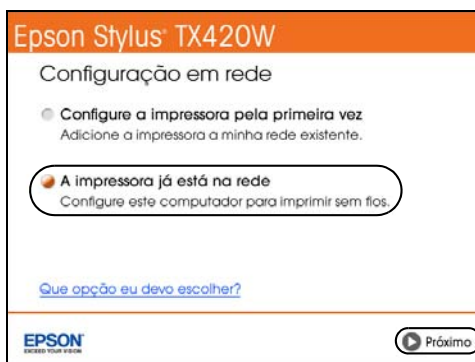
4. Quando esta tela aparecer, clique em Instalar.



5. Quando esta tela aparecer, selecione **Conexão sem fio** e clique em **Próximo**.



6. Quando esta tela aparecer, selecione **A impressora já está na rede**, depois clique em **Próximo**.

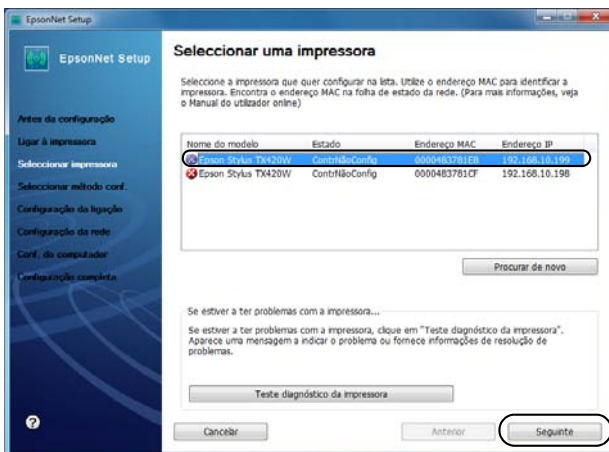


7. Aguarde enquanto o software é instalado.
8. Para Mac OS X 10.6: Vá para a etapa 13.
9. Quando a tela de Aviso de firewall aparecer, clique em **Seguinte**.



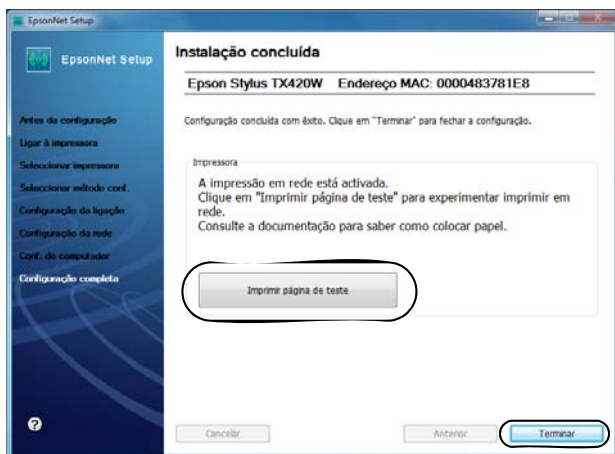
**Observação:** Caso veja uma mensagem de alerta de firewall, clique em **Desbloquear** ou em **Permitir acesso** para permitir que o EpsonNet Setup continue. Não selecione **Perguntar depois**, **Manter bloqueado** ou **Bloquear**.

10. Caso veja uma tela como esta, selecione a impressora que deseja configurar e depois clique em **Seguinte**.



11. Aguarde enquanto o EpsonNet Setup configura a sua impressora para a rede.

12. Quando uma tela aparecer indicando que a instalação terminou, imprima uma página de teste e clique em Terminar.

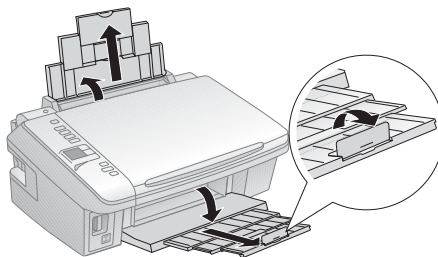


13. Siga as instruções na tela para instalar o resto do software. Quando a instalação terminar, remova o CD.

# Colocação de papel

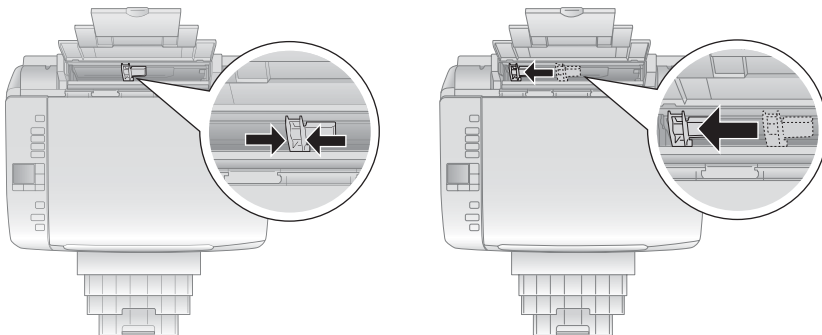
Você pode imprimir fotos e documentos em uma ampla variedade de tipos e tamanhos de papel. Para detalhes, consulte a página 22.

1. Abra o suporte de papel e puxe a extensão para fora.
2. Abra a bandeja de coleta, puxe a extensão para fora e levante o aparador.

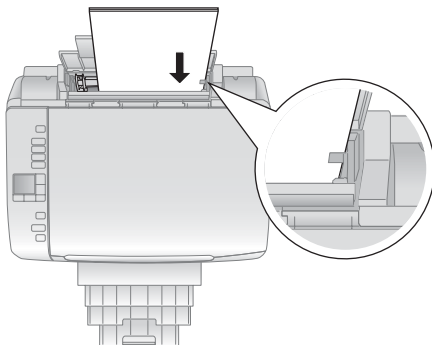


**Observação:** Se estiver usando papel tamanho ofício, não levante o aparador.

3. Aperte a guia da borda e deslize-a completamente para a esquerda.



- Carregue papel contra a borda direita e por trás da lingueta, com o lado brilhante ou imprimível voltado para cima. (Coloque papel timbrado ou pré-impresso com a margem superior primeiro.)



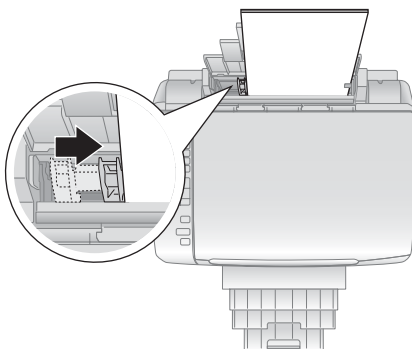
Sempre carregue o papel com a borda estreita para dentro, não carregue-o na horizontal.

É possível colocar até 100 folhas de papel normal tamanho carta ou A4, 80 folhas de papel matte, ou 20 folhas de papel fotográfico. Coloque uma folha de cada vez de outros papéis. Consulte o *Manual do usuário* eletrônico para mais informações.

**Observação:** Não coloque papel com furos.

O tipo de papel que escolher afeta a aparência dos impressos. Se estiver apenas fazendo uma cópia ou imprimindo um rascunho, o papel normal basta. No entanto, para obter um resultado melhor, convém utilizar um dos papéis para jato de tinta especiais da Epson desenvolvidos para esta impressora. Por exemplo, suas fotos ficarão ótimas se forem impressas com o Epson Premium Photo Paper Glossy (consulte a página 22 para mais informações).

- Aperte e deslize a guia em direção ao papel, mas sem pressionar demais contra o papel.



**Observação:** Para instruções sobre como colocar envelopes, consulte o *Manual do usuário* eletrônico.

# Utilização de papéis especiais

A Epson oferece uma ampla variedade de papéis de alta qualidade para aumentar o impacto de suas fotos, apresentações e projetos criativos.

É possível adquirir tintas e papéis originais da Epson com revendedores autorizados. Para encontrar o revendedor mais próximo, entre em contato com a Epson conforme descrito na página 52..

<b>Tipo de papel*</b>	<b>Tamanho</b>	<b>Número de referência</b>	<b>Número de folhas</b>
Epson Ultra Premium Photo Paper Glossy	4 × 6 pol. (10 × 15 cm), sem margens	S042181 S042174	60 100
	5 × 7 pol. (13 × 18 cm), sem margens	S041945	20
	8 × 10 pol. (20 × 25 cm), sem margens	S041946	20
	Carta (21,59 × 27,94 cm)	S042182 S042175	25 50
Epson Premium Photo Paper Glossy	4 × 6 pol. (10 × 15 cm), sem margens	S041808 S041727	40 100
	5 × 7 pol. (13 × 18 cm), sem margens	S041464	20
	8 × 10 pol. (20 × 25 cm), sem margens	S041465	20
	Carta (21,59 × 27,94 cm)	S042183 S041667	25 50
Epson Premium Photo Paper Semi-gloss	4 × 6 pol. (10 × 15 cm), sem margens	S041982	40
	Carta (21,59 × 27,94 cm)	S041331	20
Epson Photo Paper Glossy	4 × 6 pol. (10 × 15 cm), sem margens	S041809-20 S041809 S042038	20 50 100
	Carta (21,59 × 27,94 cm)	S041141 S041649 S041271	20 50 100
	A4 (210 × 297 mm)	S041140	20
Epson Bright White Paper	Carta (21,59 × 27,94 cm)	S041586	500
Epson High Quality Ink Jet Paper	Carta (21,59 × 27,94 cm)	S041111	100

<b>Tipo de papel*</b>	<b>Tamanho</b>	<b>Número de referência</b>	<b>Número de folhas</b>
Epson Premium Presentation Paper Matte	8 × 10 pol. (20 × 25 cm), sem margens	S041467	50
	Carta (21,59 × 27,94 cm)	S041257 S042180	50 100
Epson Premium Presentation Paper Matte Double-sided	Carta (21,59 × 27,94 cm)	S041568	50
Epson Presentation Paper Matte	Carta (21,59 × 27,94 cm)	S041062	100
	Ofício (21,59 × 35,56 cm)	S041067	100
Epson Photo Quality Self-adhesive Sheets	A4 (210 × 297 mm)	S041106	10
Epson Iron-on Cool Peel Transfer Paper	Carta (21,59 × 27,94 cm)	S041153	10

\* A disponibilidade do papel varia de acordo com o país.

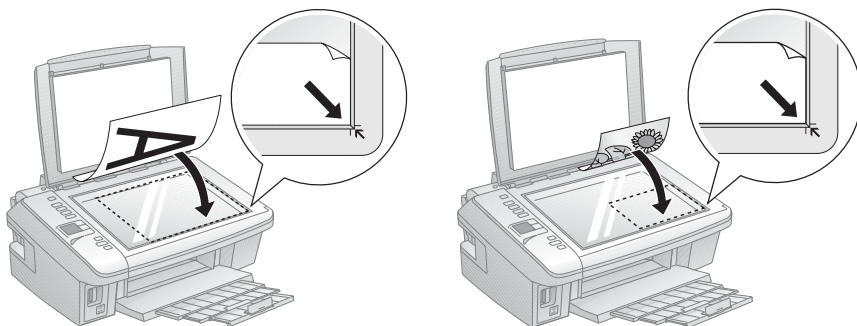
# Cópia de fotos ou documentos

Siga as instruções nesta seção para posicionar os originais corretamente no scanner e fazer cópias coloridas ou em preto e branco.

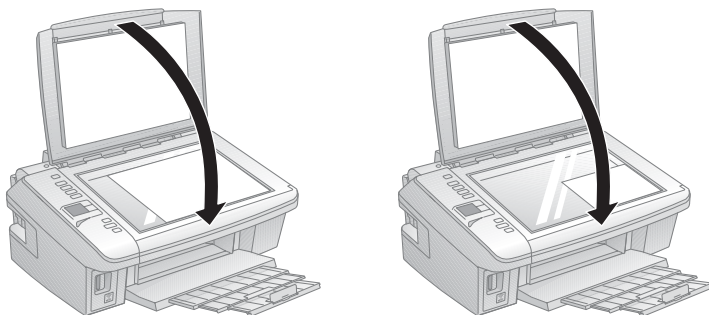
---

## Colocação do original no scanner

1. Abra a tampa de documentos e coloque o original virado para baixo no scanner, com o topo em direção ao canto frontal direito.





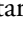


2. Feche a tampa gentilmente para não mover o original.








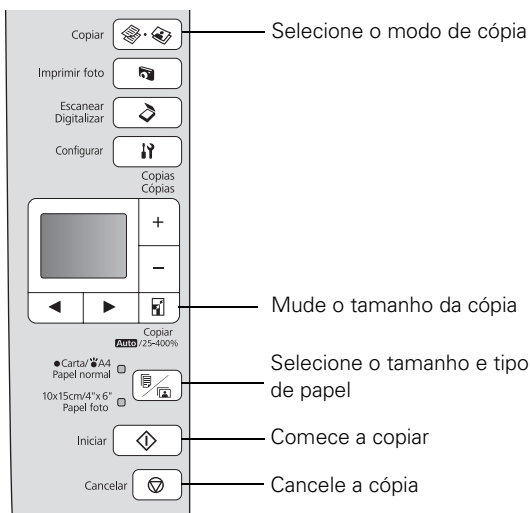
# Cópia de documentos e fotos

Você pode copiar documentos e fotos em papel comum tamanho carta ou A4, ou em papel especial ou fotográfico de 4 × 6 polegadas (10 × 15 cm) da Epson.

1. Coloque papel no alimentador (consulte a página 20).
2. Coloque o documento original no scanner (consulte a página 24).
3. Pressione o botão  Copiar.
4. Para imprimir mais de uma cópia, pressione + ou - para selecionar o número desejado (até 99).
5. Pressione ◀ ou ▶ para selecionar cópias Cor ou P&B.
6. Para ajustar o tamanho da cópia, pressione o botão  aumentar/reduzir e selecione a porcentagem usando + ou -. Ou você pode pressionar ◀ ou ▶ para selecionar Auto (para ajustar automaticamente o tamanho da imagem para o papel). Quando terminar, aperte o botão  aumentar/reduzir novamente.
7. Pressione o botão  de tamanho do papel, se necessário, para selecionar Carta/A4 Papel normal ou 10x15cm/4"x6" Papel foto.
8. Pressione  Iniciar para começar a copiar.

**Dica:** Para fazer uma cópia rápida em papel comum, aperte e segure o botão  Iniciar até que a luz  Ligar comece a piscar.

Para cancelar a cópia, pressione  Cancelar.



# Impressão diretamente do cartão de memória

Sua impressora permite que você imprima diretamente do cartão de memória da sua câmera digital, basta inseri-lo em um dos slots e você estará pronto para imprimir.

Consulte o *Manual do usuário* eletrônico para instruções de como copiar arquivos do cartão de memória entre a sua impressora Epson e o computador e imprimir fotos pré-selecionadas na sua câmera (DPOF™).

---


## Colocação do cartão

1. Certifique-se de que a sua impressora esteja ligada.
2. Insira o cartão conforme mostrado.

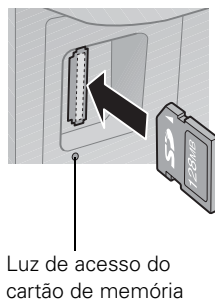
**Observação:** Não force o cartão na abertura; ele não entrará completamente.

A luz de acesso do cartão de memória piscará e depois ficará acesa. Agora você pode ver suas fotos no visor LCD e imprimi-las (consulte a página 27)

Quando quiser remover o cartão, certifique-se de que a luz de acesso do cartão de memória não está piscando, depois puxe o cartão para fora do slot. Se a impressora estiver conectada ao computador, primeiro prepare o cartão para a remoção:

- Se o computador estiver usando Windows, clique com o botão direito do mouse no nome do cartão (disco removível) em Computador ou Meu Computador ou no Windows Explorer e selecione **Remover**.
- Se a sua impressora estiver conectada a um Macintosh, arraste o ícone  do disco removível na área de trabalho para a lixeira, depois remova o cartão.

**Cuidado:** Não remova o cartão ou desligue sua impressora enquanto a luz de acesso do cartão de memória estiver piscando, você poderá perder dados no cartão.



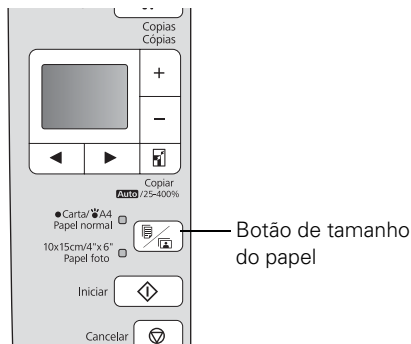
# Impressão de fotos a partir da tela LCD

Você pode selecionar fotos individuais para impressão durante a visualização no visor LCD.

1. Carregue várias folhas de papel Epson Photo Paper de tamanho 4 × 6 polegadas (10 × 15 cm) (vários tipos disponíveis; consulte a página 22).
2. Pressione o botão Imprimir foto.
3. Pressione ◀ ou ▶ até que veja **Selec fotos**, depois pressione ◊ **Iniciar**. Você verá uma janela como esta:



4. Pressione ◀ ou ▶ para navegar pelas fotos e exibir a que deseja imprimir.
5. Pressione + ou – para selecionar o número de cópias que deseja.
6. Repita os passos 3 a 5 para selecionar mais fotos.
7. Pressione o botão de tamanho do papel, se necessário, para selecionar 10×15cm/4"x6" Papel foto.



8. Quando estiver tudo pronto para imprimir, pressione ◊ **Iniciar**.  
Para cancelar a impressão, pressione ⊗ **Cancelar**.

# Impressão com computador

Esta seção descreve os procedimentos básicos para imprimir fotos ou documentos armazenados em computadores com Windows ou Mac OS®. Para instruções detalhadas sobre impressão, consulte o *Manual do usuário* eletrônico.

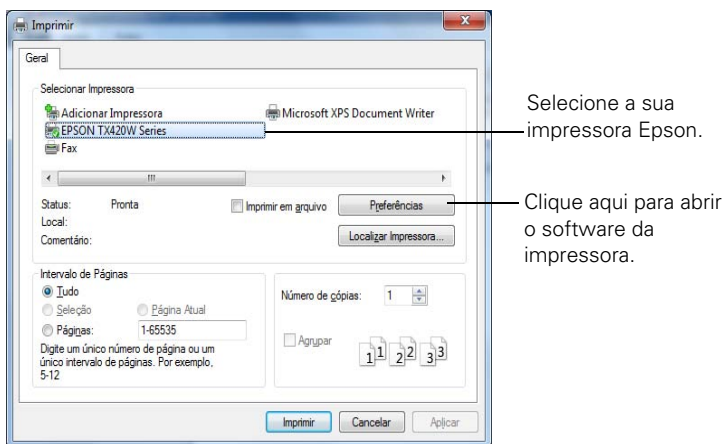
Antes de imprimir, certifique-se de que instalou o software e conectou a impressora ao seu computador assim como descrito no pôster *Guia de instalação*.

**Dica:** É uma boa idéia procurar por atualizações para o software da impressora (consulte a página 46 para instruções).

---

## Impressão com Windows

1. Abra uma foto ou o documento em um aplicativo do Windows.
2. Selecione a opção para imprimir na sua aplicação. Será exibida uma tela como esta:

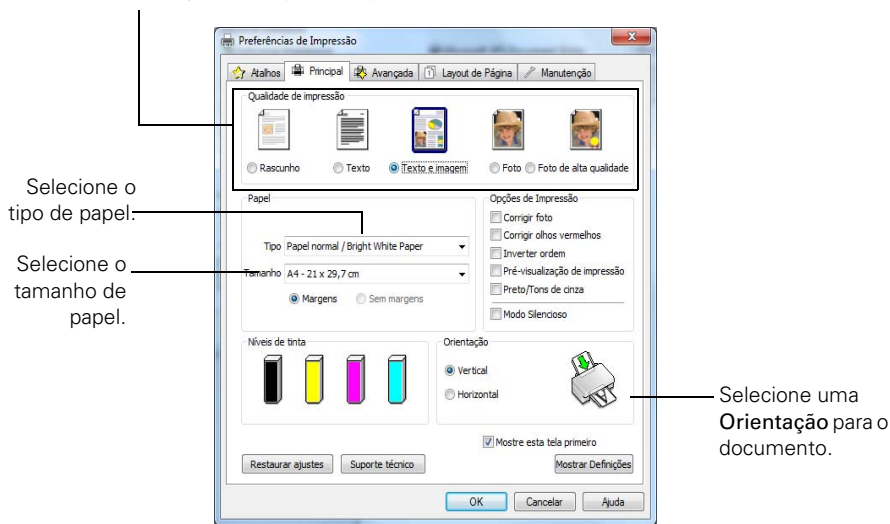


3. Certifique-se de selecionar sua impressora Epson, depois clique em **Preferências** ou **Propriedades**.

(Se vir um botão **Configurar**, **Impressora** ou **Opções**, clique nele. Depois clique em **Preferências** ou **Propriedades** na tela seguinte.)

- Na guia Principal, selecione as configurações básicas de impressão. Confirme se selecionou a configuração correta de tipo de papel (Tipo) de acordo com o que está utilizando (consulte a página 33 para detalhes).

Selecione o tipo de documento a imprimir (escolha **Foto** ou **Foto de alta qualidade** para imagens).



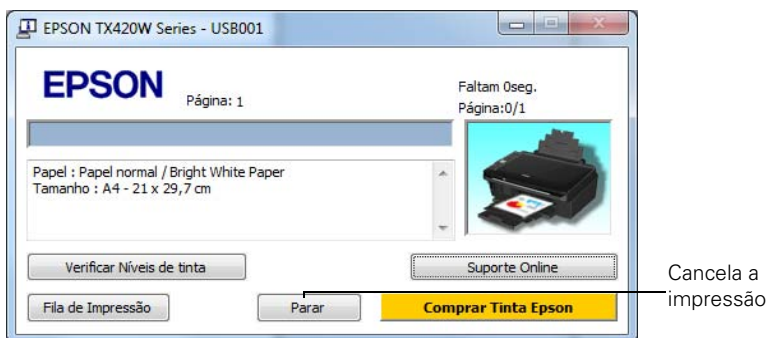
**Observação:** Para acessar rapidamente as configurações mais comuns, clique na guia **Atalhos** e selecione uma das predefinições. É possível criar suas próprias predefinições clicando em **Gravar Def.** na guia **Avançada**.

- Se quiser reduzir ou aumentar o tamanho do impresso ou imprimir frente e verso, clique na guia **Layout de Página** e selecione as configurações conforme necessário.
- Para mais opções de impressão, clique na guia **Avançada**.

**Observação:** Para mais informações sobre as configurações de impressão, clique em **Ajuda** ou consulte o *Manual do usuário* eletrônico.

- Clique em **OK** para salvar as configurações.

8. Clique em **Imprimir** para iniciar a impressão. Esta janela aparecerá indicando o progresso do trabalho de impressão.

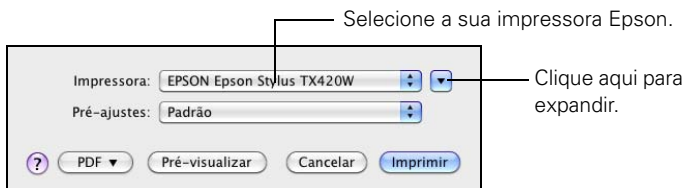


## Impressão com Macintosh

Siga os passos abaixo para imprimir a partir de Mac OS X 10.5 a 10.6.

**Observação:** Se estiver usando um Mac OS X 10.4, consulte o *Manual do usuário* para instruções de impressão.

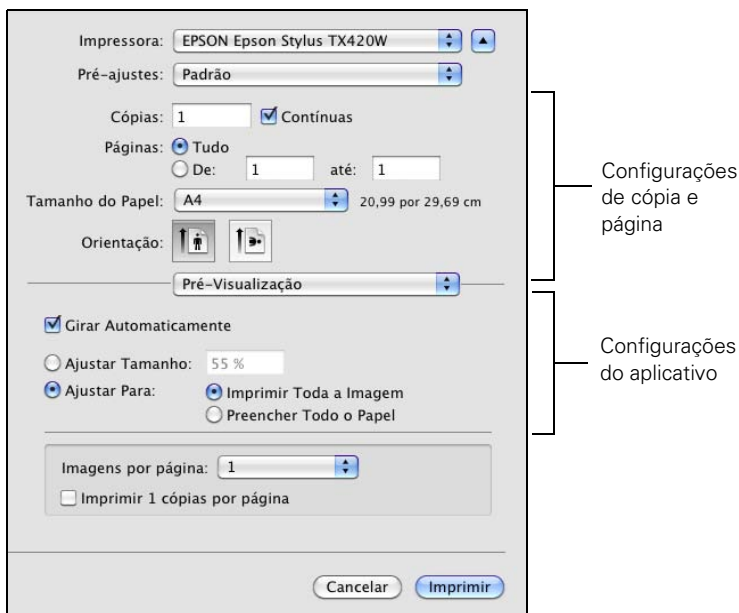
1. Abra uma foto ou documento em um aplicativo.
2. Abra o menu **Arquivo** e selecione **Imprimir**.
3. Selecione a sua impressora **Epson Stylus TX420W** como a impressora configurada.



4. Clique na seta para expandir a janela **Imprimir**, se necessário.

5. Selecione a impressão básica e as configurações da página. Para fotografias sem margens, selecione uma configuração de **Tamanho de Papel** com a opção de **Alimentador Automático - Sem margens**.

**Observação:** Se a configuração que você deseja não é mostrada (por exemplo **Ajustar Tamanho**), localize-a no aplicativo antes de imprimir. Ou procure nas configurações do aplicativo na parte inferior desta janela.



6. Selecione **Configurações de Impressão** no menu pop-up e selecione as seguintes configurações de impressão:

Impressora: EPSON Epson Stylus TX420W

Pré-ajustes: Padrão

Cópias: 1  Contínuas

Páginas:  Tudo  
 De: 1 até: 1

Tamanho do Papel: A4 20,99 por 29,69 cm

Orientação:

Configurações de Impressão

Configurar Página : Padrão

Tipo de Papel : Papéis normal / Bright White Paper

Cor : Cor

Modo :  Automático  Avançado

Qualidade de Impressão : Normal

Alta Velocidade  
 Espelhar Imagem  
 Modo rápido

Cancelar Imprimir

Escolha **Configurações de Impressão**.

Selecione o tipo de Papel (consulte a página 33).

Selecione **Cor** ou **Preto/Tons de cinza**.

Selecione qualidade mais alta ou impressão mais rápida (se disponível).


7. Selecione quaisquer outras opções de impressão que possa precisar no menu pop-up. Consulte o *Manual do usuário* eletrônico para detalhes.

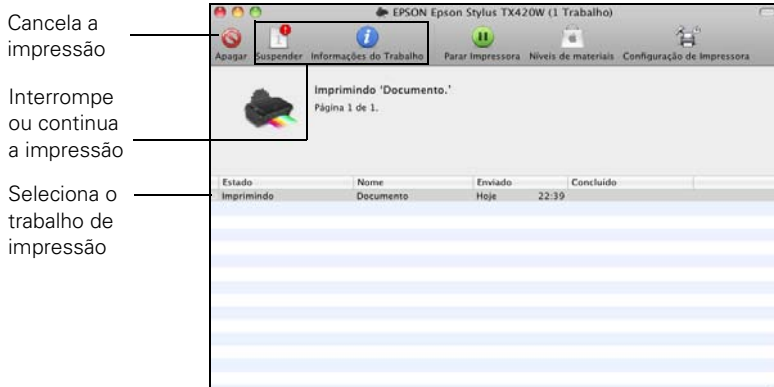
8. Marque a opção **Avançado** para alterar as configurações adicionais.

**Observação:** Para mais informações sobre configurações avançadas clique em ?.

9. Clique em **Imprimir**.



10. Para monitorar o trabalho de impressão, clique no ícone  da impressora no Dock, localizado na parte inferior da tela.

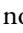


## Seleção do tipo de papel correto

Selecione a configuração correta de Tipo (consulte a página 29) ou Tipo de Papel (consulte a página 30) no software da impressora. Tais configurações indicam à impressora o tipo de papel que está sendo utilizado e ajustam a cobertura de tinta de acordo com o trabalho.

Para este papel	Selecione esta configuração.
Papel normal Epson Bright White Paper Epson High Quality Ink Jet Paper Epson Presentation Paper Matte Epson Iron-on Cool Peel Transfer Paper	Papel Normal/Bright White Paper
Epson Ultra Premium Photo Paper Glossy	Ultra Premium Photo Paper Glossy
Epson Premium Photo Paper Glossy	Premium Photo Paper Glossy
Epson Photo Paper Glossy	Photo Paper Glossy
Epson Premium Photo Paper Semi-gloss	Premium Photo Paper Semi-Gloss
Epson Premium Presentation Paper Matte Epson Premium Presentation Paper Matte Double-sided Epson Photo Quality Self-adhesive Sheets	Premium Presentation Paper Matte
Envelopes	Envelope


# Escaneamento de fotos ou documentos

Você pode usar a sua Epson Stylus TX420W Series para escanear uma foto ou documento e salvar o arquivo no seu computador. O botão  **Digitalizar** permite que escaneie rapidamente usando configurações pré-determinadas, ou você pode usar o software Epson Scan para acessar configurações mais avançadas. Por exemplo, você pode usar o Epson Scan para restaurar cores desbotadas em fotos antigas (veja a página 38).


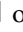
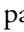
**Observação:** Para instruções detalhadas sobre impressão, consulte o *Manual do usuário* eletrônico.

---

## Escaneamento rápido com o botão Digitalizar

Use o botão  **Digitalizar** para escanear rapidamente uma foto ou documento e salvá-lo no seu computador. Você pode até escanear uma foto e incluí-la automaticamente em uma mensagem de email.

**Observação:** Para Mac OS X 10.6, consulte “Escaneamento com o Mac OS X 10.6” na página 37.

1. Abra a tampa de documentos e coloque o original virado para baixo no scanner, com o topo em direção ao canto frontal direito, assim como mostrado na página 24.
2. Feche a tampa gentilmente para não mover o original.
3. Pressione o botão  **Digitalizar**.
4. Aperte  ou  para selecionar uma das seguintes opções:
  - **Scan to PC** automaticamente cria uma imagem JPG e salva-a no computador; ideal para escaneamento de fotos
  - **Scan to PDF** automaticamente cria um PDF e salva-a no computador; ideal para escaneamento de documentos

- **Scan to Email** automaticamente escaneia uma foto, redimensiona a imagem, abre o aplicativo de email e anexa a imagem JPG a uma nova mensagem de email.
5. Siga um destes passos:
    - Se a sua impressora estiver conectada diretamente ao computador com um cabo USB, aperte **◆ Iniciar** para selecionar **Conexão USB**.
    - Se a sua impressora estiver conectada a uma rede sem fios, aperte **◀** ou **▶** até que veja o nome do seu computador e depois aperte **◆ Iniciar**.
  6. Pressione **◆ Iniciar** para começar a escanear.

Depois que a imagem for escaneada, você verá o ícone dela no Windows Explorer ou no Macintosh Finder, ou como um anexo a um email, dependendo da opção que selecionou.

---

## Escaneamento com o software Epson Scan

Você pode escanear documentos e fotos e salvá-los como arquivos no seu computador usando o software Epson Scan. Também se pode abrir o Epson Scan usando qualquer aplicativo compatível com TWAIN, assim como o Adobe® Photoshop®.

**Observação:** Para Mac OS X 10.6, consulte “Escaneamento com o Mac OS X 10.6” na página 37.

1. Abra a tampa de documentos e coloque o original virado para baixo no scanner, com o topo em direção ao canto frontal direito, assim como mostrado na página 24.
2. Feche a tampa gentilmente para não mover o original.
3. Execute um dos seguintes procedimentos para iniciar o Epson Scan:
  - **Windows:**  
Clique duas vezes no ícone EPSON Scan na área de trabalho.
  - **Macintosh:**  
Clique duas vezes no ícone EPSON Scan na pasta Aplicativos > Epson Software.

- Caso esteja utilizando algum aplicativo para escanear, inicie-o. Depois abra o menu **Arquivo** e escolha **Importar** ou **Obter** e selecione a sua impressora Epson.

Você verá a janela do Epson Scan:

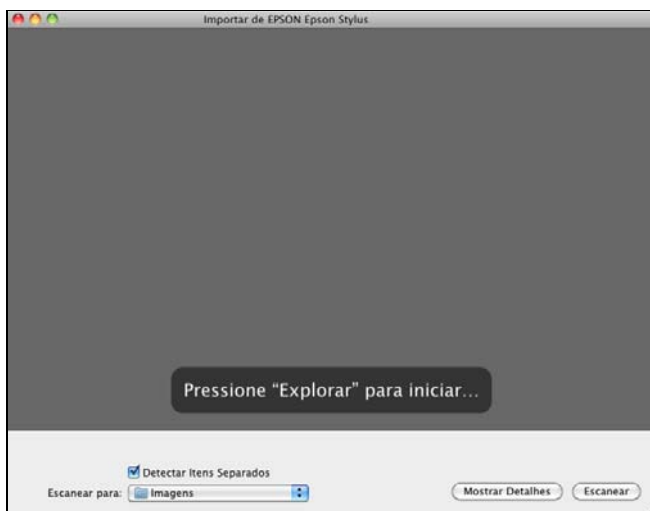
4. Selecione **Modo Automático** como configuração de Modo no canto superior direito. (Se estiver no Modo Casa, Escritório ou Profissional, você verá uma janela diferente do Epson Scan.)
5. Se quiser restaurar uma foto desbotada ou fazer outras correções, clique em **Personalizado**. Depois siga as instruções na página 38.
6. Clique em **Digitalizar**. A imagem é escaneada e seu ícone é exibido no Windows Explorer ou no Macintosh Finder.



# Escaneamento com o Mac OS X 10.6

Você pode escanear documentos originais e fotos e salvá-los como arquivos no seu computador.

1. Abra um aplicativo de edição de imagens, como o Pré-Visualização. Selecione **Importar do Scanner** no menu **Arquivo** e selecione o seu produto Epson.



2. Para mudar os ajustes de digitalização, como Restaurar Cor ou as definições para gravar um arquivo, clique em **Mostrar Detalhes**.
3. Clique no botão **Escanear** para começar a escanear. A sua imagem é salva na pasta selecionada no menu suspenso **Escanear para**.

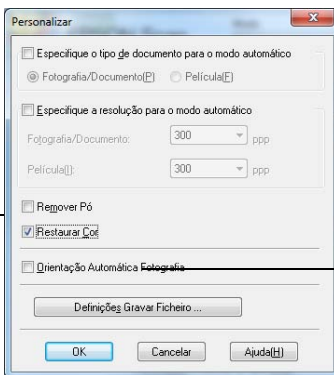
# Restauração e correção de fotos

É possível transformar automaticamente fotos desbotadas, empoeiradas ou expostas de forma inadequada em fotos nítidas e com cores reais durante o escaneamento. Use as opções **Restaurar Cor** e **Remover Pó** no Modo Automático do Epson Scan. No Modo Casa e Profissional, você também pode selecionar **Correção de Contraluz** para remover sombras das imagens com muita luz de fundo.

**Observação:** Para Mac OS X 10.6, consulte “Escaneamento com o Mac OS X 10.6” na página 37 para começar a escanear, clique em **Mostrar Detalhes** e selecione as configurações necessárias.

## Modo Automático

Clique em **Personalizado**, clique em **Remover Pó** e/ou em **Restaurar Cor**, clique em **OK** e clique em **Digitalizar**.



Orienta fotos automaticamente com base nos rostos detectados. Se a foto não estiver orientada corretamente, desative a **Orientação Automática Fotografia** e tente novamente.

**Observação:** Para mais informações, consulte o *Manual do usuário* eletrônico. Também é possível clicar em **Ajuda** na tela do Epson Scan para obter informações sobre todas as configurações disponíveis.

# Manutenção da impressora

Siga as instruções neste capítulo para verificar e limpar os jatos do cabeçote de impressão e substituir cartuchos de tinta. Para alinhar o cabeçote de impressão, consulte o *Manual do usuário* eletrônico.

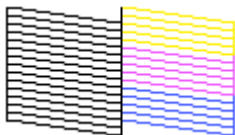
**Cuidado:** Para manter sua impressora parecendo nova, não coloque nada sobre a tampa e nem a use para escrever. Se você precisar limpar a tampa, use um pano macio como microfibras.

---

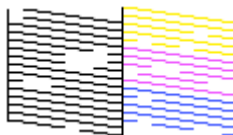
## Verificação dos jatos do cabeçote de impressão

Se suas impressões estão desbotadas ou falhadas, alguns dos jatos do cabeçote de impressão podem estar entupidos ou a tinta pode estar acabando em um ou mais cartuchos. Siga as etapas abaixo para verificar os jatos do cabeçote de impressão.

1. Coloque papel tamanho carta ou A4 no alimentador (consulte a página 20).
2. Aperte o botão **Configurar** no painel de controle da impressora.
3. Aperte **Iniciar** para selecionar **Verif jactos**.
4. Verifique o modelo impresso para ver se há espaços nas linhas.



Os jatos estão limpos.



Os jatos precisam de limpeza.

5. Se não houver espaços vazios, pressione **Cancelar** para terminar.





Se houver espaços ou se o modelo estiver desbotado, pressione **Iniciar** para limpar os jatos do cabeçote outra vez (consulte a página 40).

---

# Limpeza do cabeçote de impressão

Se a qualidade dos impressos diminuir e o modelo de verificação dos jatos indicar que os jatos estão entupidos, você pode limpar o cabeçote de impressão. Limpar o cabeçote de impressão consome tinta, portanto limpe apenas se for necessário.

**Observação:** Não é possível limpar o cabeçote se um dos cartuchos estiver vazio e pode não ser possível limpá-lo se um cartucho tiver pouca tinta. Você precisa substituir o cartucho primeiro (consulte a página 42).

1. Coloque papel tamanho carta ou A4 no alimentador (consulte a página 20).
2. Pressione  **Configurar**.
3. Pressione  ou  para selecionar **Limp Cabeça**, depois pressione  **Iniciar**.

Isso leva aproximadamente um minuto. Quando terminar, verá uma mensagem na tela.

**Cuidado:** Nunca desligue a impressora durante a limpeza do cabeçote ou ela pode ser danificada.

4. Execute uma verificação dos jatos (assim como descrito na página 39) para confirmar que o cabeçote de impressão está limpo.
5. Se ainda houver falhas ou linhas, ou o modelo de teste estiver desbotado, execute outro ciclo de limpeza e verifique os jatos novamente.

**Observação:** Caso você não veja melhora após limpar o cabeçote quatro vezes, desligue a impressora e espere pelo menos 6 horas até que a tinta seca amoleça. Tente limpar o cabeçote novamente. Se a qualidade não melhorar, um dos cartuchos de tinta pode precisar ser substituído. Caso isso não funcione, entre em contato com a Epson, conforme descrito na página 52.

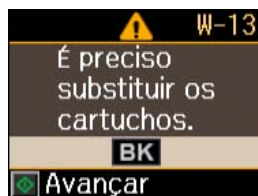
Se você não usa sua impressora Epson com frequência, é bom imprimir algumas páginas pelo menos uma vez por mês para manter uma boa qualidade de impressão.




## Verificação do nível de tinta

Se um cartucho de tinta estiver esgotado, uma mensagem será exibida no visor LCD:

**Observação:** Não é possível imprimir ou copiar quando um cartucho de tinta estiver vazio, mesmo que os outros cartuchos não estejam. Substitua o cartucho vazio antes de imprimir ou copiar.



Você pode verificar o nível dos cartuchos de tinta usando o software da impressora:

- **Windows:** Clique duas vezes no ícone  da impressora no canto inferior direito da tela (barra de tarefas).
- **Macintosh:** Abra a pasta **Aplicativos** no disco rígido, depois abra a pasta **Epson Software** e abra **EPSON Printer Utility 4**. Selecione a sua impressora Epson e clique em **OK**, depois selecione **Epson StatusMonitor**.

Uma janela também pode aparecer no seu computador quando tentar imprimir tendo pouca tinta. Esta janela também pode, de forma opcional, mostrar ofertas e outras atualizações da Epson.

**Observação:** Para desabilitar a opção de verificar ofertas de tintas ou atualizações da Epson, consulte as instruções no *Manual do usuário* eletrônico.

## Compra de cartuchos de tinta Epson

É possível adquirir tintas e papéis originais da Epson com revendedores autorizados. Para encontrar o revendedor mais próximo, entre em contato com a Epson conforme descrito na seção “Onde obter ajuda” na página 52.

Use a lista a seguir quando encomendar ou comprar novos cartuchos:

Cor da tinta	Capacidade padrão	Alta capacidade
Preto	133	138
Ciano	133	
Magenta	133	
Amarelo	133	

**Observação:** Recomenda-se que use cartucho de tinta genuínos Epson e não os recarregue. O uso de outros produtos poderá afetar a qualidade da impressão e danificar a impressora.

O rendimento varia consideravelmente de acordo com as imagens impressas, as configurações de impressão, o tipo de papel, a frequência de uso e a temperatura. Para manter a qualidade de impressão, uma quantidade pequena de tinta permanece no cartucho depois que o indicador de “substituição de cartucho” aparecer. A impressora é fornecida com cartuchos cheios e parte da tinta dos primeiros cartuchos é utilizada para preparar a impressora.

Para obter melhores resultados de impressão, use o cartucho de tinta dentro de seis meses depois de abrir a embalagem e antes da data de vencimento na caixa.

Guarde-os em um local fresco e escuro. Se os cartuchos forem expostos a temperaturas frias, deixe-os pelo menos três horas em temperatura ambiente antes de usá-los.

---

## Substituição de cartuchos de tinta

Tenha em mãos um cartucho de tinta para substituição antes de começar. Você precisa instalar os novos cartuchos imediatamente após remover os velhos.

**Alerta:** Mantenha os cartuchos fora do alcance de crianças e não beba a tinta.

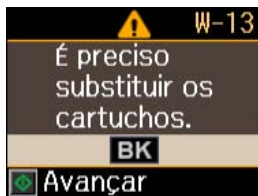
**Cuidado:** Não abra a embalagem dos cartuchos de tinta até que esteja pronto para instalá-los. Os cartuchos são selados a vácuo para manter sua confiabilidade.

**Observação:** Deixe os cartuchos vazios instalados até que tenha os substitutos, caso contrário a tinta que resta nos jatos do cabeçote de impressão pode secar.

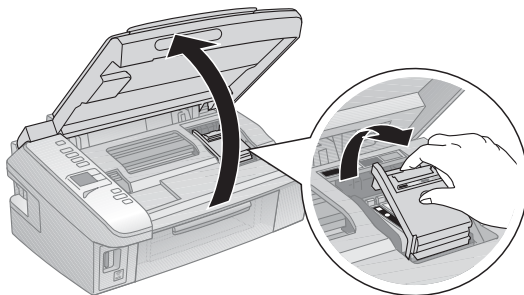
1. Ligue a impressora.
2. Se um cartucho de tinta estiver vazio, uma mensagem será exibida no visor LCD. Observe quais cartuchos precisam ser substituídos e pressione **◆ Iniciar**.

Se um cartucho de tinta estiver vazio, é necessário que o substitua para poder imprimir. Se um cartucho tiver pouca tinta, você pode continuar a imprimir até que ele precise ser substituído.

Se for substituir um cartucho antes de ver a mensagem no visor LCD, pressione **⌘ Configurar**, selecione **Substituição de tinteiros** e aperte **◆ Iniciar**.

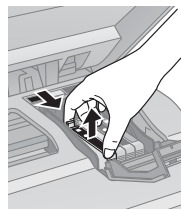


3. Abra o scanner e abra a tampa do compartimento de cartuchos.



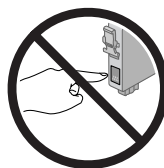
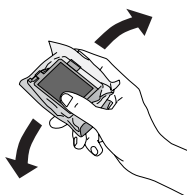
4. Aperte as linguetas no cartucho e levante-o. Jogue-o fora com cuidado. Não desmonte o cartucho usado ou tente reabastecê-lo.

**Aviso:** Caso suje as mãos de tinta, lave-as com água e sabão. Se a tinta entrar em contato com os olhos, lave-os imediatamente com bastante água. Mantenha os cartuchos de tinta fora do alcance das crianças.

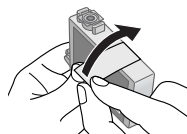


5. Antes de abrir a embalagem do novo cartucho, agite-o cuidadosamente quatro ou cinco vezes. Depois remova o cartucho da embalagem.

**Cuidado:** Não toque no circuito verde situado na frente do cartucho. Isso pode danificar o cartucho de tinta.

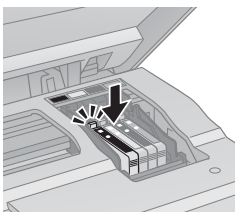
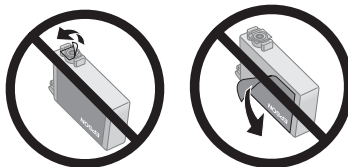


6. Remova a fita amarela da parte inferior do cartucho.

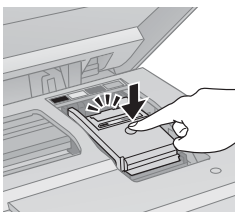


**Cuidado:** Não remova nenhuma outra fita ou selos, pois a tinta vazará.

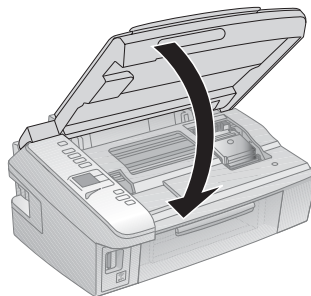
7. Coloque o novo cartucho no suporte e aperte até que ele encaixe no lugar.



8. Depois de substituir todos os cartuchos necessários, feche a tampa do compartimento e aperte até que ela encaixe.



9. Feche o scanner.



10. Pressione **Iniciar** para começar a carregar a tinta. Isso leva aproximadamente 2 minutos. Quando vir uma mensagem de conclusão no visor, o carregamento da tinta está terminado.

**Cuidado:** Nunca desligue a impressora enquanto ela estiver carregando a tinta, pois você desperdiçará tinta. Caso veja uma mensagem de substituição de tinta no visor, pressione **Iniciar** e pressione todos os cartuchos firmemente. Depois pressione **Iniciar** novamente.

**Observação:** Se substituiu um cartucho enquanto copiava um documento ou foto, cancele a impressão e certifique-se de que o original ainda está posicionado corretamente no scanner. Depois copie o original novamente.

Se remover um cartucho com pouca tinta ou vazio, não poderá reinstalá-lo e reusá-lo.

# Solução de problemas


Caso tenha um problema com a sua impressora, verifique as mensagens no visor para diagnosticar a causa.

Pode-se também consultar “Problemas e soluções” na página 48 para sugestões básicas de solução de problemas ou consulte o *Manual do usuário* eletrônico para obter ajuda mais detalhada.

---

## Busca por atualizações do software

Visite o site de suporte da Epson periodicamente para obter atualizações gratuitas do software da Epson Stylus TX420W no endereço [www.suporte-epson.com.br](http://www.suporte-epson.com.br).

No Windows, é possível selecionar **Atualização do Driver** na guia **Manutenção** na janela de configurações da impressora. Também é possível clicar em **Iniciar** ou , selecione **Programas** ou **Todos os Programas**, selecione **EPSON**, selecione **EPSON TX420W** e clique em **Atualização do Driver**.

# Indicadores de erro

Caso veja uma das mensagens de erro a seguir, siga estes passos.

**Observação:** Quando um código de erro aparecer, ela será visível no canto superior direito do visor.

<b>Código de erro</b>	<b>Problema e solução</b>
I-01	Não há papel ou múltiplas páginas foram carregadas. Carregue ou recarregue papel no alimentador, depois aperte o botão <b>◆ Iniciar</b> para continuar.
W-05	
W-02	Há papel preso. Cuidadosamente, remova o papel preso (consulte a página 50).
W-03	
W-04	A tampa do compartimento de tinta está aberta. Feche a tampa do compartimento do cartucho de tinta e aperte <b>◆ Iniciar</b> .
W-10	Um ou mais cartuchos estão esgotados. Substitua os cartuchos esgotados (consulte a página 42).
W-11	
W-13	
W-41	Se acabou de substituir um cartucho e o código ainda assim aparecer, o cartucho não foi instalado corretamente. Pressione <b>◆ Iniciar</b> para deslocar os cartuchos para a posição de substituição. Aperte todos os cartuchos instalados e depois pressione <b>◆ Iniciar</b> para continuar.
W-12	Não é possível reconhecer o(s) cartucho(s) mostrado no visor. Substitua o(s) cartucho(s).
I-11	Não há um cartão de memória inserido. Insira um cartão de memória (consulte a página 26).
W-30	O cartão de memória não foi inserido corretamente ou há um problema com o cartão. Remova e verifique o cartão. Certifique-se de que o cartão é compatível com sua impressora Epson (consulte a página 26).
W-31	
I-53	A folha de índice da qual está imprimindo não corresponde às fotos no cartão de memória inserido. Recoloque o cartão ou a folha e tente novamente.
W-01	Certas peças dentro da impressora estão no fim da sua vida útil. Entre em contato com a Epson para obter ajuda (consulte a página 52).
E-10	
E-01	Desligue a impressora, certifique-se de que não há nenhum papel preso (consulte a página 50) e volte a ligá-la. Se o erro não for resolvido, entre em contato com a Epson para obter ajuda (consulte a página 52).
E-02	

---

# Problemas e soluções

Consulte as soluções abaixo se estiver tendo problemas com a impressora.

## ***Problemas com a rede***

### ***A impressora não consegue encontrar ou conectar-se ao roteador ou ponto de acesso sem fios.***

- Tente conectar-se ao roteador ou ao ponto de acesso sem fios com o computador ou outro dispositivo para confirmar que ele está funcionando corretamente.
- Certifique-se de que a impressora está a uma distância aceitável do roteador ou ponto de acesso.
- Evite colocar a impressora próximo a um microondas, telefone sem fio de 2.4 GHz ou objeto de metal grande, como um armário.
- Certifique-se de que não há restrições de acesso (como um filtro de endereço MAC) no roteador ou ponto de acesso sem fios. Se restrições de acesso tiverem sido configuradas, registre o endereço MAC da impressora no roteador ou no ponto de acesso. Imprima uma folha de estado da rede (consulte a página 50) para obter o endereço MAC. Depois veja a documentação do roteador ou do ponto de acesso para instruções.
- Se o seu roteador ou ponto de acesso sem fio não divulgar o nome da rede (SSID), consulte “Digite o seu SSID manualmente” na página 15 para instruções sobre como digitar manualmente o nome da sua rede sem fio. Se a segurança do seu roteador ou ponto de acesso estiver ativada, é necessário que saiba qual tipo de segurança está sendo usada.
- Se a impressora não conectar a sua rede sem fio, a chave WEP ou a senha WPA pode ter sido digitada incorretamente.

### ***O EpsonNet Setup não conseguiu encontrar a impressora na rede.***

Certifique-se de que a impressora está ligada e de que a luz WiFi verde na frente da impressora está acesa.



### ***A configuração de rede não teve sucesso.***

Certifique-se de que a impressora está ligada e de que a luz WiFi verde na frente da impressora está acesa. Depois remova e recoloque o CD para reinstalar o software da impressora.

### ***A impressora não aparece na janela Adicionar Impressora (Mac OS X).***

Certifique-se de que o driver da impressora foi instalado corretamente e de que as configurações TCP/IP do computador foram feitas corretamente.

### ***Não é possível imprimir em rede.***

- Certifique-se de que a impressora está ligada e de que a luz WiFi verde na frente da impressora está acesa.
- Quando usar TCP/IP, certifique-se de que o endereço de IP da impressora está correto para a sua rede. Se a sua rede não designar endereços de IP usando DHCP, é necessário determinar o endereço de IP manualmente.

### ***A impressão é lenta ou o impresso é cortado.***

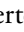


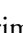
Imprima uma folha de estado da rede (veja abaixo) e cheque a força do sinal. Se estiver fraca, tente mover a impressora para mais próximo do roteador ou ponto de acesso sem fios. Evite colocar a impressora próximo a um microondas, telefone sem fio de 2.4 GHz ou objeto de metal grande, como um armário.

### ***Não é possível achar o scanner ou iniciar o Epson Scan.***

- O Epson Scan não está disponível para Mac OS X 10.6, consulte “Escanear com o Mac OS X 10.6” na página 37 para instruções de digitalização.
- Se a comunicação da rede foi interrompida enquanto iniciava o Epson Scan, saia do Epson Scan e reinicie-o depois de alguns segundos. Se o Epson Scan não reiniciar, desligue a impressora e depois volte a ligá-la. Depois tente reiniciar o Epson Scan. Verifique a opção Tempo Limite em Definições EPSON Scan. Para detalhes, consulte a ajuda do Epson Scan.
- Se estiver escaneando um documento grande em alta resolução, um erro de comunicação pode ocorrer. Se o escaneamento não completar, diminua a resolução.

- Verifique o nível de tinta dos cartuchos conforme descrito na seção “Verificação dos jatos do cabeçote de impressão” na página 39. A impressora não funcionará se um dos cartuchos de tinta está esgotado. Substitua o(s) cartucho(s) de tinta, se necessário, conforme descrito na “Substituição de cartuchos de tinta” na página 42.

### ***Impressão de uma folha de estado da rede***

1. Aperte o botão  Configurar no painel de controle da impressora para entrar no menu de configuração de ajustes.
2. Selecione Defs de rede, depois aperte  Iniciar.
3. Selecione Impr. status de rede, depois aperte  Iniciar.
4. Aperte o botão  Iniciar para imprimir uma folha de estado da rede.

### ***Problemas de cópia e impressão***

- Certifique-se de que o original está posicionado no canto frontal direito do vidro do scanner. Se as bordas estiverem cortadas, afaste um pouco o original das bordas do vidro.
- Certifique-se de que o papel foi colocado com a borda menor primeiro e apoiado na guia direita. Não coloque papel acima da seta dentro da guia do lado esquerdo.
- Certifique-se de que as configurações de tamanho do papel correspondem ao papel colocado na impressora.
- Verifique o nível de tinta dos cartuchos conforme descrito na seção “Verificação dos jatos do cabeçote de impressão” na página 39. A impressora não funcionará se um dos cartuchos de tinta está esgotado. Substitua o(s) cartucho(s) de tinta, se necessário, conforme descrito na “Substituição de cartuchos de tinta” na página 42.

### ***Problemas com a alimentação de papel***

- Se o sistema de alimentação de papel não estiver funcionando, retire o papel do alimentador. Abane a resma de papel para separar as folhas. Depois coloque o papel no lado direito e deslize a guia esquerda até o papel (mas não aperte demais).

- Não coloque folhas demais de uma só vez. É possível colocar até 100 folhas de papel normal tamanho carta ou A4, 80 folhas de papel matte, ou 20 folhas de papel fotográfico. Coloque uma folha de cada vez de outros papéis. Consulte o *Manual do usuário* eletrônico para mais informações.
- Não coloque papel com furos.
- Se o papel estiver preso, siga estes passos:
  1. Com cuidado, puxe o papel preso para fora da bandeja de coleta ou do alimentador.
  2. Se o papel estiver preso dentro, desligue a impressora.
  3. Abra o scanner, remova o papel preso e todos os pedaços rasgados, feche o scanner e volte a ligar a impressora.

## ***Problemas com a qualidade de impressão***

Se houver algum problema com a qualidade de cópias ou de impressão, tente estas soluções:

- Certifique-se de que o documento está posicionado de forma plana sobre o vidro do scanner e que a impressora não está inclinada ou se está sobre uma superfície irregular.
- Coloque papel com a face de impressão para cima (geralmente, o lado mais branco, claro ou brilhante).
- Certifique-se de que o papel não está molhado ou enrugado.
- Use uma folha de suporte com papel especial ou carregue o papel uma folha de cada vez. Retire as folhas da bandeja de coleta para que não se acumulem.
- Certifique-se de que o tipo de papel colocado corresponde ao tamanho e tipo de papel configurados no painel de controle ou no software da impressora (consulte a página 33).
- Para impressão da melhor qualidade, utilize papéis especiais Epson (consulte a página 22) e cartuchos de tinta Epson originais (consulte a página 41).
- Caso as impressões apresentem aspecto granulado ou pouca nitidez ou, ainda, faixas claras ou escuras, talvez seja necessário alinhar o cabeçote de impressão (consulte a página 40). Esse procedimento desobstrui os jatos, permitindo assim a passagem correta da tinta. Execute a verificação dos jatos assim como descrito na página 39 para saber se o cabeçote de impressão precisa ser limpo.

- Limpe o cabeçote de impressão conforme descrito na página 40.
- Se perceber linhas verticais serrilhadas, faça o alinhamento do cabeçote. Consulte o *Manual do usuário* eletrônico para mais informações.
- É possível que os cartuchos de tinta estejam com pouca tinta. Verifique o estado do cartucho (consulte a página 41) e substitua os cartuchos, se necessário (consulte a página 42).
- Se uma linha pontilhada aparecer na imagem, limpe o vidro do scanner com um pano limpo, macio e que não solte fiapos (toalhas de papel não são recomendadas e podem danificar a superfície permanentemente) ou use uma pequena quantidade de limpador-vidro em um pano macio, se necessário. Não borrife o limpador diretamente sobre o vidro.

---

## Onde obter ajuda

### Suporte pela Internet

Visite o site de suporte da Epson no endereço [www.suporte-epson.com.br](http://www.suporte-epson.com.br) e selecione seu produto para obter soluções para problemas comuns. Você pode baixar drivers e documentação, obter respostas para perguntas mais frequentes e conselho a respeito de problemas, ou entrar em contato a Epson através de e-mail.

### Contato com o suporte técnico

Antes de ligar para a Epson, tenha em mãos as seguintes informações:

- Nome do produto (Epson Stylus TX420W).
- Número de série do produto (localizado na parte traseira)
- Prova de compra (como a nota fiscal da loja) e data da compra
- Configuração do computador
- Descrição do problema

Depois ligue para: (55-11) 3956-6868.

Tarifas telefônicas de longa distância poderão ser cobradas.

### Compre suprimentos e acessórios

É possível adquirir tintas e papéis originais da Epson com revendedores autorizados. Para encontrar o revendedor mais próximo, entre em contato com a Epson conforme descrito aqui.

# Avisos

---

## Requisitos do sistema

Para usar a impressora e o seu respectivo software, o seu computador deve preencher ou exceder os requisitos indicados aqui:

### ***Requisitos do sistema para Windows***

- Microsoft® Windows 7, Windows Vista®, Windows XP ou Windows XP x64 Professional Edition
- Porta USB 1.1 (mínimo) ou USB 2.0 (recomendado)
- Um cabo USB blindado do tipo “AB” de até 2 metros de comprimento. O uso de um cabo USB não blindado pode causar problemas na impressora.

### ***Requisitos do sistema para Macintosh***

- Mac OS X 10.4.11, 10.5.x, 10.6.x
- Porta USB 1.1 (mínimo) ou USB 2.0 (recomendado)
- Um cabo USB blindado do tipo “AB” de até 2 metros de comprimento. O uso de um cabo USB não blindado pode causar problemas na impressora.

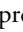

**Observação:** Visite o site de suporte da Epson no endereço [www.suporte-epson.com.br](http://www.suporte-epson.com.br) para obter os mais recentes drivers e compatibilidade para sua impressora Epson.

---

## Instruções de segurança importantes

Antes de usar a impressora, leia e siga estas instruções de segurança:

- Certifique-se de obedecer todas as advertências e instruções indicadas na impressora.
- Use apenas o tipo de fonte de alimentação indicado na etiqueta da impressora.
- Utilize somente o cabo de alimentação fornecido com a impressora. O uso de outro cabo poderá causar incêndio ou choque. Não use o cabo com outro equipamento.
- Coloque a impressora próxima a uma tomada da qual o plugue possa ser facilmente desconectado.

- Se não for usar a impressora por um longo período, desconecte o cabo de eletricidade da tomada.
- Sempre desligue a impressora usando o botão  Ligar e aguarde até que a luz  Ligar pare de piscar antes de desconectar a impressora ou cortar a alimentação da tomada elétrica.
- Evite conectar a impressora a uma tomada no mesmo circuito de uma máquina copiadora ou um sistema de ar condicionado que ligue e desligue constantemente ou a uma tomada controlada por um interruptor ou timer.
- Não deixe que o cabo de alimentação seja danificado.
- Caso utilize a impressora com um cabo de extensão, verifique se o valor nominal total em ampères do dispositivo conectado ao cabo não excede a capacidade nominal do cabo. Veja também se a capacidade nominal dos dispositivos conectados à tomada não excede a capacidade nominal dela.
- Evite locais sujeitos a alterações bruscas de umidade e temperatura, choques ou vibrações e poeira.
- Deixe espaço suficiente em torno da impressora para ventilação adequada. Não bloqueie ou tampe as aberturas do gabinete da nem insira objetos nesses orifícios.
- Não coloque a impressora próxima a radiadores, geradores de calor ou sob luz solar direta.
- Coloque a impressora em uma superfície plana, estável e maior que sua base em todas as direções. O equipamento não funcionará corretamente se estiver inclinado.
- Certifique-se de que a parte posterior da impressora esteja a no mínimo 10 cm de distância da parede.
- Não abra a unidade do scanner enquanto a TX420W/TX220 estiver copiando, imprimindo ou escaneando.
- Não derrame líquidos sobre a impressora.
- Exceto quando especificamente explicado na documentação, não tente consertar a impressora por conta própria.
- Desligue a impressora da tomada e encaminhe-a para manutenção por profissionais qualificados sob as seguintes condições: se o cabo ou o plugue de alimentação estiver danificado; se alguma substância líquida entrar na unidade; se o equipamento cair ou o gabinete estiver danificado, ou ainda se o equipamento não funcionar corretamente ou exibir alterações significativas no desempenho. Ajuste apenas os controles abordados nas instruções de uso.
- Ao transportar ou armazenar a impressora, não a incline, não a apoie em sua própria lateral e nem a vire de cabeça para baixo; caso contrário, poderá ocorrer vazamento de tinta do cartucho.

- Não use produtos em aerossol que contenham gases inflamáveis dentro ou ao redor da impressora. Isso pode causar um incêndio.
- Este equipamento não pode ser descartado em lixo comum domiciliar. Quando for descartá-lo, favor encaminhá-lo a um Centro de Serviço Autorizado (CSA) da sua conveniência. Para encontrar seu CSA mais próximo, consulte a garantia da impressora na documentação do produto a seção dos Centros de Serviços Autorizados, ou na página [www.suporte-epson.com.br](http://www.suporte-epson.com.br) o link de Assistência Técnica.

## ***Instruções de segurança com cartuchos de tinta***

- Mantenha os cartuchos fora do alcance de crianças e não ingira a tinta.
- Tenha cuidado ao manusear os cartuchos usados, pois pode haver tinta remanescente em torno da porta de suprimento. Caso a tinta entre em contato com a pele, lave a área afetada com água e sabão. Se a tinta entrar em contato com os olhos, lave-os imediatamente com bastante água.
- Não agite-os depois de abrir as embalagens; pois a tinta pode vaziar.
- Não coloque a mão dentro da impressora e nem toque nos cartuchos durante a impressão.
- Instale um novo cartucho de tinta imediatamente após remover o vazio. Deixar cartuchos não instalados pode ressecar o cabeçote de impressão e impedir que a impressora imprima.
- Se remover o cartucho de tinta para utilizá-lo posteriormente, proteja a área de suprimento de tinta contra sujeira ou poeira e armazene-o no mesmo ambiente da impressora. Observe que há uma válvula na porta de suprimento de tinta, tornando desnecessárias tampas ou proteções, mas tome cuidado para que a tinta não manche o que entrar em contato com o cartucho. Não toque na porta de suprimento de tinta do cartucho ou na área ao redor dela.

## ***Instruções de segurança do visor LCD***

- Utilize somente um pano seco e macio para limpar o visor LCD. Não utilize soluções de limpeza líquidas ou químicas.
- Caso o visor LCD esteja danificado, entre em contato com a Epson. Caso haja contato da solução de cristal líquido com as mãos, lave-as com bastante água e sabão. Caso a solução de cristal líquido entre em contato com os olhos, lave-os imediatamente com água. Caso os problemas de visão ou desconforto persistam após a lavagem, consulte um médico imediatamente.

---

# FCC Compliance Statement

## ***For United States Users***

This equipment has been tested and found to comply with the limits for a Class B digital device, pursuant to Part 15 of the FCC Rules. These limits are designed to provide reasonable protection against harmful interference in a residential installation. This equipment generates, uses, and can radiate radio frequency energy and, if not installed and used in accordance with the instructions, may cause harmful interference to radio or television reception. However, there is no guarantee that interference will not occur in a particular installation. If this equipment does cause interference to radio and television reception, which can be determined by turning the equipment off and on, the user is encouraged to try to correct the interference by one or more of the following measures:

- Reorient or relocate the receiving antenna.
- Increase the separation between the equipment and receiver.
- Connect the equipment into an outlet on a circuit different from that to which the receiver is connected.
- Consult the dealer or an experienced radio/TV technician for help.

## ***WARNING***

The connection of a non-shielded equipment interface cable to this equipment will invalidate the FCC Certification of this device and may cause interference levels which exceed the limits established by the FCC for this equipment. It is the responsibility of the user to obtain and use a shielded equipment interface cable with this device. If this equipment has more than one interface connector, do not leave cables connected to unused interfaces. Changes or modifications not expressly approved by the manufacturer could void the user's authority to operate the equipment.

## ***For Canadian Users***

This Class B digital apparatus complies with Canadian ICES-003.

*Cet appareil numérique de la classe B est conforme à la norme NMB-003 du Canada.*



---

# Declaration of Conformity

According to 47CFR, Part 2 and 15 for: Class B Personal Computers and Peripherals;  
and/or CPU Boards and Power Supplies used with Class B Personal Computers:

We: Epson America, Inc.  
Located at: MS 3-13  
3840 Kilroy Airport Way  
Long Beach, CA 90806  
Telephone: (562) 290-5254

Declare under sole responsibility that the product identified herein, complies with 47CFR Part 2 and 15 of the FCC rules as a Class B digital device. Each product marketed is identical to the representative unit tested and found to be compliant with the standards. Records maintained continue to reflect the equipment being produced can be expected to be within the variation accepted, due to quantity production and testing on a statistical basis as required by 47CFR §2.909. Operation is subject to the following two conditions: (1) this device may not cause harmful interference, and (2) this device must accept any interference received, including interference that may cause undesired operation.

Trade Name: Epson  
Type of Product: Multifunction printer  
Model: C351B

---

# Certificado de garantia

Este certificado de garantia é a sua segurança de ter adquirido um produto Epson comercializado através dos Distribuidores Oficiais designados pela EPSON DO BRASIL LTDA. Este documento é indispensável para o exercício da garantia em todo o território nacional através do Centro de Serviço Autorizado Epson.

Telefone: (55 11) 4196-6250

Fax: (55 11) 4196-6133

## ***Termo de garantia limitada***

A EPSON DO BRASIL IND. E COM. LTDA, doravante designada “EDB, garante, nos termos aqui definidos, os produtos EPSON comercializados em todo território nacional através de seus Distribuidores e Revendas Oficiais.

A responsabilidade da EDB abrange, através de suas empresas credenciadas, a reparação do produto, substituição de partes e peças defeituosas e reparo de vícios de qualidade que o tome impróprio ou inadequado ao uso, utilizando-se sempre de peças que mantenham as especificações originais.

São considerados suprimentos: cartucho de tinta, toner, cartucho de fita, filtros absorventes.

A responsabilidade da EDB não abrange danos ao produto causados por:

- a. Operação em desacordo com as condições especificadas na documentação do produto, incluindo o uso em ciclos de trabalhos acima da capacidade do equipamento.
- b. Inabilidade no uso ou uso indevido.
- c. Uso de rede elétrica em desacordo com a voltagem nominal do equipamento ou instalação inadequada.
- d. Transporte ou estocagem indevidos ou inadequados.
- e. Danos decorrentes de acidentes, quedas, fatos da natureza ou transporte em embalagem inadequada.
- f. Modificações não autorizadas pelo fabricante, número de série rasurado ou ausente.
- g. Serviços de manutenção realizados por pessoa física ou por empresas não credenciadas.
- h. Uso de suprimentos genuínos EPSON com data de validade vencida ou reprocessados ou uso de suprimentos não-originais EPSON.
- i. Uso de acessórios ou peças fora de especificações técnicas equivalentes aos dos produtos genuínos EPSON, que sejam considerados defeituosos ou inadequados ao produto.

j. Ausência de cartuchos instalados nas impressoras jato de tinta, ainda que vazios.

No caso de perda da garantia por um dos motivos citados neste certificado o reparo do equipamento estará sujeito a um orçamento prévio com taxa de reprovação de orçamento por parte de nossa rede de Centros de Serviço Autorizado\*. A presente garantia limitada é válida pelo prazo de 1 (um) ano, sendo (90 dias de garantia legal, mais 275 dias de garantia adicional do fabricante), para cobertura de defeitos de fabricação, exceto para itens de consumo (suprimentos) ou desgaste natural no decorrer da utilização do produto, tais como cartucho de fita, cartucho de tinta, toner, filtros absorventes e outros itens de reposição que contam com garantia de 30 (trinta) dias. Esses prazos começam a ser contados sempre a partir da data de emissão da nota fiscal da primeira aquisição do produto. No caso de troca do produto, como uma alternativa a sua reparação, a garantia do produto substituto será a soma dos 90 dias (da garantia legal) acrescida do saldo da garantia adicional do fabricante remanescente do produto substituído. Esta garantia não cobre perdas e danos, lucros cessantes, manutenção de caráter preventivo ou qualquer perda resultante do uso ou da incapacidade de uso do produto, nem o custo de reparação ou substituição de qualquer outro bem que seja danificado. O direito de garantia pode ser exercido diretamente em qualquer Centro de Serviço Autorizado\* EPSON, devendo o usuário encaminhar o produto acompanhado da nota fiscal de venda e o presente Certificado de Garantia, sendo de sua responsabilidade as despesas de transporte e seguro. Não existe nenhuma outra garantia além da expressa neste documento. Nenhum distribuidor, revendedor ou pessoa física tem o direito de estender ou modificar a presente garantia oferecida pela EDB. Fica reservado a EDB o direito de cancelamento desta garantia, no caso de constatação do descumprimento de quaisquer desses termos.

#### **EPSON DO BRASIL LTDA.**

Suporte Técnico: (55 11) 3956-6868

<http://www.epson.com.br>

Etiqueta do Produto:

Modelo:

Número de Série:

Revenda:

Tel:

Atenção: A apresentação da nota fiscal de venda e deste certificado é indispensável para o atendimento em garantia. Aconselhamos o uso da embalagem original para transporte do referido equipamento.

(\* ) Vide lista de Centros de Serviço Autorizado no site <http://www.epson.com.br>

## Centros de serviço autorizados

**Observação:** Esta lista de Centros de Serviço Autorizado está sujeito a alterações. Visite o nosso site, no endereço <http://www.epson.com.br>, para ter acesso atualizado dos Centros de Serviços Autorizado EPSON ou entre em contato através do telefone (55-11) 3956-6868.

### AC Rio Branco

Assistência Com. e Serviços  
Comp. Ltda.  
Rua Alvorada, 667  
Bosque - CEP 69909-380  
Fone: (68) 3224-0100 /  
3224-0872

### AL Maceió

Compul Informática Ltda  
Rua Dep. José Lages, 897  
Ponta Verde - CEP 57035-330  
Fone: (82) 3327-1212

### AM Manaus

AG Service Informática Ltda.  
Av. Tefe, 1323 - Casa 01  
Pça 14 de Janeiro  
CEP 69020-090  
Fone: (92) 3233-6200 /  
3233-7353

### BA Feira de Santana

Contrate Informática Ltda  
Praça Tiradentes, 48  
Kalilandia - CEP 44010-680  
Fone: (75) 3223-0808

### BA Itabuna

Ser Informática Ltda.  
Rua Quintino Bocaiuva, 211  
Centro - CEP 45600-320  
Fone: (73) 3212-2404

### BA Porto Seguro

Portu's Informática Ltda.  
Av. dos Navegantes, 107 -  
Lj. 11/12  
Centro - CEP 45810-000  
Fone: (73) 3288-3092 /  
3288-3219

### BA Salvador

Produs Prod. e Soluções para Inf.  
Ltda.  
Av. Anita Garibaldi, 1815-  
Sl 401 - Bl A  
Ondina - CEP 40170-130  
Fone: (71) 2101-2500  
[www.produsinformatica.com.br](http://www.produsinformatica.com.br)

### BA Salvador

Prontec Serv. de Inf. Ltda.  
Rua São Paulo, 759  
Pituba - CEP 41830-180  
Fones: (71) 3346-5555  
[www.prontec.com.br](http://www.prontec.com.br)

### BA Salvador

Quattro Informática Ltda.  
Al. Benevento, 72 - 2º Andar. -  
Lote 34  
Pituba - CEP 41830-595  
Fone: (71) 3358-4940 /  
3358-4950

### BA Vitória da Conquista

Impacto Informática  
Rua Siqueira Campos, 86  
Centro Empr. Jerimum - CEP  
45020-790  
Fone: (77) 3422-3987

### CE Fortaleza

Lanlink Informática Ltda.  
Rua Boris, 90 - Cj. 1  
Centro - CEP 60060-190  
Fone: (85) 3466-8000  
[www.lanlink.com.br](http://www.lanlink.com.br)

### CE Fortaleza

RW Serviços Ltda.  
Rua Visconde de Mauá, 2047  
Aldeota - CEP 60135-102  
Fone: (85) 3433-6130/  
3433-6131

### CE Fortaleza

VTI Comércio e Representações  
Ltda.  
Rua Tiburcio Cavalcante, 1573,  
1º Andar  
Meireles - CEP 60125-100  
Fone: (85) 4009-5290  
[www.vti.com.br](http://www.vti.com.br)

### DF Brasília

Flag Comércio e Serviços Ltda.  
SCRN, 704/705 Bl C, Lj 02  
Asa Norte - CEP 70730-630  
Fone: (61) 3349-3356  
[www.flaginformatica.com.br](http://www.flaginformatica.com.br)

### DF Taguatinga

Flag Comércio e Serviços Ltda.  
Quadra 27 - Lote 7 - Loja 1  
Norte - CEP 72120-270  
Fone: (061) 3963-0008  
[www.flaginformatica.com.br](http://www.flaginformatica.com.br)

### DF Brasília

C&D Informática Ltda  
SCS, Quadra 8, Bl 50, Sala 218  
Setor Coml Sul - CEP 70333-900  
Fone: (61) 3225-3740

### ES Vila Velha

Telemática Com. e Indústria Ltda.  
Av. Jêronimo Monteiro, 155  
Jaburuna - CEP 29100-400  
Fone: (27) 2124-3600  
[www.telematicaes.com.br](http://www.telematicaes.com.br)

### ES Vitória

Sisat Informática Ltda.  
Av. Nossa Senhora da Penha,  
1480  
Santa Lucia - CEP 29045-400  
Fone: (27) 3225-4122

**ES Vitória**

New Tech Informática Ltda  
Rua Darcy Grijó, 50 Sala 611  
Jardm da Penha - CEP 29060-500  
Fone: (27) 3325-4448/  
3225-4561

**GO Goiânia**

Eletrosystem Informática Ltda.  
Av C233, 252 - Quadra 559 -  
Lote 02  
Jd. América - CEP 74290-040  
Fone: (62) 3285-6144  
www.eletrosystem.com

**GO Goiânia**

Led Lab. Eletrônico Digital Ltda.  
Av. T-2 , 1563 -Quadra 42 -  
Lote 13  
Setor Bueno - CEP 74215-010  
Fone: (62) 3285-3099  
www.ledinf.com.br

**GO Goiânia**

Hardtech Support Informática  
Ltda.  
Alameda Ricardo Paranhos, 204  
Setor Marista - CEP 74175-020  
Fone : (62) 3281-2621

**MA São Luís**

HCG Eng. De Sistemas Ltda  
Rua das Paparaubas, Casa 10/11  
Q1  
São Francisco - CEP 65076-000  
Fone: (98) 3235-2722

**MG Belo Horizonte**

Sat Serviços de Informática Ltda.  
Av. Amazonas, 1484  
Barro Preto - CEP 30180-003  
Fone: (31) 3292-7888  
www.satmg.com.br

**MG Belo Horizonte**

Tecnosys Informática Ltda.  
Av. Francisco Sales, 507  
Floresta - CEP 30150-220  
Fone: (31) 3213-5110 /  
3213-5072  
www.tecnosysmg.com.br

**MG Belo Horizonte**

Compex Informática S/A .  
Av. Nossa Senhora do Carmo, 655  
Sion - CEP 30310-110  
Fone: (31) 3225-7262  
www.compex.com.br

**MG Contagem**

TFW Informática  
Rua da França, 336  
Bairro da Glória- CEP 32340-020  
Fone: (31) 3395-2408  
www.tfv.inf.br

**MG Governador Valadares**

Mira Informática Ltda.  
Rua Luiz Ensck, 428  
Gra Duquesa - CEP 35057-480  
Fone: (33) 3271-6191  
www.mirainformatica.com.br

**MG Juiz de Fora**

Vip Service Computer Ltda.  
Rua Chanceler Oswaldo Aranha,  
212  
São Mateus - CEP 36016-340  
Fone: (32) 3215-1122  
www.vipservice.com.br

**MG Montes Claros**

Análise Informática Ltda.  
Av. Artur Bernardes, 101  
Centro - CEP 39400-018  
Fone: (38) 3222-3040/  
3690-2301  
www.analiseinformatica.com.br

**MG Poços de Caldas**

Sistema Inf. Com. Imp. e Exp.  
Ltda.  
Rua Rio de Janeiro, 514  
Centro - CEP 37701-011  
Fone: (35) 3722-1444  
www.sistemainformatica.com.br

**MG Uberlândia**

Reilla Shop Informática  
Av. Cesário Alvim , 186 - Térreo  
Centro - CEP 38400-096  
Fone: (34) 3236-5586  
www.reillashop.com.br

**MG Uberaba**

Atec Assistência Técnica Ltda.  
Praça Sta. Terezinha, 166  
Fabricio - CEP 38065-130  
Fone: (34) 3312-7524  
www.sinco.inf.br

**MS Campo Grande**

AT Informática Ltda  
Rua Rui Barbosa , 860  
Centro - CEP 79004-440  
Fones: (67) 3042- 4338/  
3042-4337

**MT Cuiabá**

Interface Informática Ltda.  
Av. Fernando Correa da Costa,  
3160  
Shangri-la - CEP 78070-200  
Fone: (65) 3023-0203  
www.interfaceinfo.com

**MT Cuiabá**

Inforce Informática  
Rua Capitão Ipora, 45A  
São Benedito - CEP 78065-000  
Fone: (65) 3027-1440  
www.inforceinformatica.com.br

**PA Marabá**

Borges Informática Ltda.  
Folha 27 quadra 15 lote especial  
Nova Marabá - CEP 68509-240  
Fone: (94) 3321-2167/  
3321-2200

**PA Belem**

Microtécnica Ltda.  
Av Alcino Cacula, 3250  
Cremação - CEP 66065-000  
Fone: (091) 3249-3779

**PB Campina Grande**

Mastec Eletrônica Ind. Com. e  
Serviços Ltda.  
Av. Dom Pedro II, 667  
Prata - CEP 58101-270  
Fone: (083) 3322-4493

**PB João Pessoa**

Redsun do Brasil Ltda.  
Av. Presidente Epitácio Pessoa,  
2373  
Bairro dos Estados - CEP 58030-  
002  
Fone: (83) 2107-6670

**PE Recife**

SMQ Informática Ltda.  
Rua Monsenhor Julio Maria, 234  
Vila Madalena - CEP 50720-090  
Fone: (81) 2125-0707

**PE Recife**

Hardservice Microinformática  
Ltda.  
Av. Eng. Abdias de Carvalho,  
1142  
Prado - CEP 50720-190  
Fone: (81) 3445-2211

**PE Recife**

ASD Informática  
Rua Conde Irajá, 296  
Torre - CEP 50710-310  
Fone: (81) 2127-5400  
www.asdinformatica.com.br

**PE Recife**

ASD Informática  
Av. Eng. Domingos Ferreira, 206  
Pina - CEP 51011-050  
Fone: (81) 3466-3355

**PI Teresina**

Supritech Informática  
Rua Desembargador Freitas, 1513  
Centro - CEP 64000-240  
Fone: (86) 3221-1454

**PR Cascavel**

Supridatta Informática Ltda.  
Rua Pres. Kennedy, 144  
Centro - CEP 85810-040  
Fone: (45) 3225-4401  
www.supridatta.com.br

**PR Curitiba**

Centro Téc. Raytec de Eletrôn.  
Ltda.  
Rua Almirante Gonçalves, 1865  
Rebouças - CEP 80250-150  
Fone: (41) 3332-3699  
www.ctr.com.br

**PR Curitiba**

Teletex Computadores e Sistemas  
Ltda.  
Rua Agostinho Leão Júnior, 211  
Alto da Glória - CEP 80030-110  
Fone: (41) 2169-7777  
www.teletex.com.br

**PR Curitiba**

Compufix Serviç. e Produtos de  
Informat.  
R. Marechal Deodoro da Fonseca,  
2516  
Cristo Rey Alto da XV -  
CEP80050-010  
Fone: (41) 3016-3120  
www.compufix.inf.br

**PR Londrina**

HelpFax Assistência Técnica  
Rua Quintino Bocaiuva, 584  
Centro - CEP 86020-150  
Fone: (43) 3321-2927

**PR Maringá**

CI Suzuki & Cia. Ltda.  
Av. Prudente de Moraes, 814  
zona 7  
Centro - CEP 87020-010  
Fone: (44) 3031-5577  
www.suzukiinformatica.com.br

**RJ Campos de Goytacazes**

Datafox Comput. e Serviços Ltda.  
Rua Ipiranga, 181  
Centro - CEP 28015-050  
Fone: (22) 2733-3174  
www.datafox.com.br

**RJ Macaé**

Interface Soluções em Informática  
Rua Carlos Augusto Tinoco  
Garcia, 1756  
Parte II - CEP 27940-370  
Fone: (22) 2772-6888  
www.infoshore.com.br

**RJ Niterói**

Microware Projetos e Serviços  
Ltda.  
Rua Noronha Torrezão, 416  
Santa Rosa - CEP 24240-183  
Fone (21) 2199 2600  
www.microware.com.br

**RJ Nova Iguaçu**

Solucionática Eletrônica e  
Informática  
Av. Dr. Mario Guimaraes, 214/  
216  
Centro - CEP 26255-230  
Fone: (21) 2667-1458 /  
2768-0247  
www.solucionatica.com.br

**RJ Petrópolis**

C.I. MPM Com. e Serviços em  
Inf. Ltda.  
Rua 16 de Março, 336 Lj 13  
Centro - CEP 25620-040  
Fone: (24) 2231-2420 /  
2231-6845  
www.ci.inf.br

**RJ Petrópolis**

Marca Informática  
Rua Teresa, 1515 loja 25  
Alto da Serra - CEP 25635-000  
Fone: (24) 2244-8620

**RJ Rio de Janeiro**

Barrafix Informática Ltda.  
Av. das Américas, 3120 - Bl. 5-  
Lj. 120  
Barra da Tijuca - CEP 22640-102  
Fone: (21) 3325-0888  
www.barrafix.com.br

**RJ Rio de Janeiro**

Multifix Informática Ltda.  
Rua Francisco Manuel, 99A -  
HCE  
Benfica - CEP 20911-270  
Fone: (21) 2136-2777  
www.multifix.com.br

**RJ Rio de Janeiro**

BWS Informática Ltda.  
Rua Júlio Maria, 54  
Bonsucesso - CEP 21041-120  
Fone: (21) 2573-6006  
www.bwsinfo.com.br

**RJ Rio de Janeiro**

FixCenter Informática.  
Av. Rio Branco, 50 2º andar  
Centro - CEP 20090-002  
Fone: (21) 2233-6881

**RJ Rio de Janeiro**

Brasprinter Distribuidora Ltda.  
Rua Teodoro da Silva, 913  
Vila Isabel - CEP 20560-001  
Fone: (21) 2576-9946  
www.brasprinter.com.br

**RJ Volta Redonda**

Bevoreli Informática Ltda  
Rua 44, 39  
Santa Cecília - CEP 27260-330  
Fone: (24) 4009-1100  
www.bevoreli.com.br

**RN Currais Novos**

Assistec Informática  
Rua Escrivão Antônio Quintino,  
47  
Centro - CEP 59380-000  
Fone: (84) 3412-2874

**RN Natal**

Hot Line Informática Ltda.  
Rua Coronel Norton Chaves,  
2256  
Lagoa Nova - CEP 59075-200  
Fone: (84) 3234-7888  
www.hotline.com.br

**RO Ji-Paraná**

Adimaq Equip. Eletrônicos Ltda  
Rua Menezes Filho, 2795  
Dois de Abril - CEP 78960-050  
Fone: (69) 3421-2063  
www.adimaq.com.br

**RO Porto Velho**

Assistécnica Com. Serv. Comput.  
Ltda.  
Rua Rafael Vaz e Silva, 2929  
São Cristovão - CEP 78904-120  
Fone: (69) 3221-5847  
www.assistecinformatica.com.br

**RS Caxias do Sul**

Olitécnica Com. de Máquinas  
Ltda.  
Av. Itália, 325  
São Pelegrino - CEP 95010-040  
Fone: (54) 3223-8100

**RS Novo Hamburgo**

NIT 10 Inforservice  
Rua Sete De Setembro, 1097  
Liberdade - CEP 93332-470  
Fone: (51) 3035-1010

**RS Passo Fundo**

LD Informática  
Av. 7 de setembro, 780 - Sala 05  
Centro - CEP 99010-121  
Fone: (54) 3045-1250/  
3045-1251

**RS Pelotas**

Riemke Infomática Ltda.  
Rua Santos Dumont, 329  
Centro - CEP 96020-380  
Fone: (53) 3222-4870/  
3027-7174  
www.riemke.com.br

**RS Porto Alegre**

Gigabyte Informática Ltda.  
Av. Pernambuco, 2560  
São Geraldo - CEP 90240-002  
Fone: (51) 3346-5465  
www.gigainformatica.com.br

**RS Porto Alegre**

M-Keller Comércio e Serviços  
Av. Amazonas, 544  
São Geraldo - CEP 90240-541  
Fone: (51) 3342-4333

**RS Santa Maria**

Trishop Informática Ltda  
Rua André Marques, 744  
Centro - CEP 9701-040  
Fone: (55) 3223-4101

**RS Santa Rosa**

Datacom Informática  
Av. Inhacora, 49 - Sl. 2  
Centro - CEP 98900-000  
Fone: (55) 3512-2622

**SC Blumenau**

Microservice Informática Ltda  
Av. Brasil, 857  
Ponta Aguda - CEP 89050-000  
Fone: (47) 3036-2343

**SC Criciúma**

Digital Service Com. Serv. de Inf.  
Ltda.  
Rua Henrique Lage, 435  
Centro - CEP 88801-010  
Fone: (48) 3437-6247 /  
3437-2245

**SC Florianópolis**

Digitex Mat. e Serv. p/ Escritório  
Ltda.  
Rua Francisco Tolentino, 684  
Centro - CEP 88010-200  
Fone: (48) 3225-1677

**SC Itajaí**

Magueta Informática Ltda.  
Rua Samuel de Heusi, 479  
Centro - CEP 88301-090  
Fone: (47) 3348-4378

**SC Joinville**

Serv Informática Ltda.  
Rua Padre Kolb, 985  
Bucareim - CEP 89202-350  
Fone: (47) 3433-5109

**SC São José**

Seprol Computadores e Sistem.  
Ltda.  
Rua Delamar José da Silva, 432  
Kobrasol - CEP 88102-100  
Fone : (48) 3271-7100  
www.seprol.com.br

**SC São José**

Ilha Service Serv. de Inform. Ltda.  
Rua Sete de Setembro, 14  
Kobrasol - CEP 88102-030  
Fone: (48) 3247-7167  
www.ilhaservice.com.br

**SC São José**

Pauta Equip. e Serv. Ltda.  
R.Vereador Walter Borges, 479  
Campinas - CEP 88101-030  
Fone: (48) 3241-1918  
www.pauta.com.br

**SE Aracaju**

Multivision Service  
Av. Professor Acrísio Cruz, 114  
Galeria espaço 13 sala 03- CEP  
49020-210  
Fone: (79) 3246-9000  
www.multivisionet.com.br

**SE Aracaju**

Multimicro Equip. e Serv. de Inf.  
Ltda.  
Av. Hermes Fontes, 446-A  
São José - CEP 49052-000  
Fone: (79) 3211-9390 /  
3042-2131

**SP Adamantina**

Carelli Informática Ltda  
Av. Santo Antônio, 377  
Centro - CEP 17800-000  
Fone: (18) 3522-1004  
www.carellinformatica.com.br

**SP Americana**

Maximus Informática  
Rua Argentina, 399  
Vila Paraíso - CEP 13465-690  
Fone: (19) 3462-1753

**SP Araras**

Teldata Informática e Telecom  
Ltda  
Rua Nunes Machado, 977  
Centro - CEP 13600-021  
Fone: (19) 3542-0115  
www.teldata.com.br

**SP Barueri**

Maquibell Máquinas  
Calçada das Palmas, 57 térreo e  
1º andar  
Centro Comercial Alphaville  
CEP 06453-041  
Fone: (11) 4208-4545  
www.maquibell.com.br

**SP Bauru**

Tecnil Inform. Com. e Serv. Ltda.  
Rua Vivaldo Gimarães, 14-29  
Jd. Nasralla - CEP 17012-120  
Fone: (14) 3234-3104 /  
3234-8429  
www.tecnil.com.br

**SP Campinas**

Sensus Manutenção  
Rua Uruguaiana, 493  
Bosque - CEP 13026-001  
Fone: (19) 3233-6498/  
3231-5147

**SP Franca**

R. A. Com. de Suprimentos p/ Inf.  
Ltda.  
Rua Major Claudiano, 1279-A  
Centro - CEP 14400-690  
Fone: (16) 3724-0711  
www.rainfo.com.br

**SP Jales**

Informa Computadores e Serv.  
Ltda.  
Rua Onze, 2111  
Centro - CEP 15700-000  
Fone: (17) 3632-6988  
www.informacomp.com.br

**SP Jundiaí**

Microhouse Man. Com. de  
Microcomp. Ltda.  
Rua Dr. Carlos Sales Block, 452  
Anhangabaú - CEP 13208-100  
Fone: (11) 4521-4799

**SP Orlandia**

Orlatec Orlandia Equip. Técnicos  
Ltda.  
Rua Três, 555  
Centro - CEP 14620-000  
Fone: (16) 3826-1199  
www.orlatec.com.br

**SP Ourinhos**

Span Center Informática Ltda.  
Rua Rio de Janeiro, 595  
Centro - CEP 19900-002  
Fone: (14) 3326-2040

**SP Pedreira**

Compunews Pedreira Com. Comp  
e Acess. Ltda.  
Av. Presidente Costa e Silva, 171  
Vila Monte Alegre  
CEP 13920-000  
Fone: (19) 3893-2731  
www.ctcompunews.com.br

**SP Piracicaba**

Magri Tecnologia em Informática  
S/C  
Rua São João, 70 - Sl 01  
Cidade Alta - CEP 13416-585  
Fone: (19) 3434-6962

**SP Presidente Prudente**

Mic Center Eqptos e Assist. Téc.  
Ltda  
Rua Pedro de Oliveira Costa, 455  
Centro - CEP 19010-100  
Fone: (18) 3221-2112  
www.miccenter.com.br

**SP Ribeirão Preto**

Seti Serv. Esp. Tecn. Inf. Ltda.  
Rua João Penteadado, 60  
Jd. Sumaré - CEP 14025-010  
Fone: (16) 2111-3777  
www.seti-servicos.com.br

**SP Ribeirão Preto**

Brasplan  
Avenida Meira Júnior, 328  
Jd. Paulista - CEP 14090-000  
Fone: (16) 3632-0989  
www.brasplan.com.br

**SP São Bernardo do Campo**

Unidigit Informática Ltda.  
Rua Bering, 92  
Jd. do Mar - CEP 09750-510  
Fone: (11) 4125-2886 /  
4123-2543

**SP São Caetano**

D Comp Informática  
Rua Lourdes, 661  
Nova Gerti - CEP 09571-470  
Fone: (11) 4238-4700  
www.www.dcomp.com.br

**SP São José do Rio Preto**

Informática Rio Preto Ltda.  
Rua Prudente de Moraes, 1080  
Parque Industrial  
CEP 15025-045  
Fone: (17) 2138-1313  
www.informaticariopreto.com.br

**SP São José dos Campos**

Microstation Com. Comp. e Perif.  
Ltda.  
Rua Osvaldo Nascimento Leal,  
390  
Jd. São Dimas  
CEP 12245-480  
Fone: (12) 4009-5555  
www.microstation.com.br

**SP São José dos Campos**

Micro Assist Rationale Service  
Rua Cel. José D Vasconcelos, 195  
Vila Adyana - CEP 12245-840  
Fone: (12) 4009-5555  
www.microassist.com.br

**SP São Paulo ZONA CENTRAL**

Microlínea Com e Serv. em Inf.  
Ltda.  
Rua Asdrubal do Nascimento, 204  
CJS  
Jd Bela Vista - CEP 01316-030  
Fone: (11) 3105-5522  
www.microlinea.com.br

**SP São Paulo ZONA LESTE**

ATM Eletrônica Ltda.  
Rua Vilela, 376  
Tatuapé - CEP 03068-000  
Fone: (11) 6941-3802 /  
6194-4246  
www.atmeletronica.com.br



**SP São Paulo**

Infomac Microcomp. e Serv. Ltda.  
Rua Major Otávio, 146  
Belenzinho - CEP 03054-050  
Fone: (11) 6694-0957/  
6292-6032  
www.infomacmic.com.br

**SP São Paulo**

Microtron Com. em Informática  
Ltda  
Rua Gama Cerquera, 662/664  
Cambuci - CEP 01539-010  
Fone: (11) 3277-0133

**SP São Paulo**

Servicompo Eletrônica Ltda.  
Rua Itapura, 999  
Tatuapé - CEP 03310-000  
Fone: (11) 6942-8982  
www.servicompo.com.br

**SP São Paulo ZONA NORTE**

Datanorth Informática Ltda.  
Rua Conselheiro Saraiva, 820/822  
Santana - CEP 02037-021  
Fone: (11) 6950-7316  
www.datanorth.com.br

**SP São Paulo ZONA OESTE**

Pense Com. Imp. Exp. Ltda.  
Rua Tagipurú, 102  
Barra Funda - CEP 01156-000  
Fone: (11) 3660-3244  
www.penseinformatica.com.br

**SP São Paulo**

Maquibell Coml. e Serviços  
Técnicos Ltda.  
Rua Monteiro de Melo, 443  
Lapa - CEP 05050-000  
Fone: (11) 3672-7199  
www.maquibell.com.br

**SP São Paulo**

Multiservice Informática Ltda.  
Rua Cardoso de Almeida, 797  
Perdizes - CEP 05013-001  
Fone: (11) 3672-4800  
www.multiservice.com.br

**SP São Paulo**

Computécnica Informática Ltda.  
Rua Faustolo, 820  
Vila Romana - CEP 05041-000  
Fone: (11) 2134-9000  
www.computecnica.com.br

**SP São Paulo**

Tecmicro Ass. Téc. de  
Computadores  
Rua Cunha Gago 412 - Cj. 63/64  
Pinheiros - CEP 05421-001  
Fone: (11) 3816-0741  
www.grupotm.com.br

**SP São Paulo ZONA SUL**

D-Comp Informática  
Rua Arapuá, 195  
Parque Jabaquara  
CEP 04307-070  
Fone: (11) 5581-8005  
www.dcomp.com.br

**SP São Paulo**

Iotec Informática Com. e Serv.  
Ltda.  
Rua Loefgreen, 2459  
Vila Clementino  
CEP 04040-033  
Fone: (11) 5087-6777  
www.iotec.com.br

**SP São Paulo**

JBL Comercial Ltda  
Rua Nicolau de Ávila, 77  
Campo Limpo - CEP 05786-170  
Fone: (11) 5841-3505/  
5844-1023  
www.jblweb.com.br

**SP São Paulo**

Multcomp Informática Ltda  
Rua Cel Paulo Souza Barros, 146  
Butantã - CEP 05596-120  
Fone: (11) 3735-2028/  
3735-2998  
www.multicomp.com.br

**SP São Paulo**

All Sell Informática  
Rua Dr. Luiz Migliano, 2050 -  
Lj 7  
Morumbi - CEP 04146-050  
Fone: (11) 3501-5863  
www.allsell.com.br

**SP São Vicente**

Assistec Informática Ltda.  
Rua João Ramalho, 825, cj 34  
Centro - CEP 11310-050  
Fone: (13) 3468-9025  
www.assistecinformatica.com.br

**SP Sorocaba**

Infortron Assist. Téc. e Com.  
Ltda.  
Rua Pedro José Senger , 563  
Vila Haro - CEP 18015-000  
Fone: (15) 3237-9200

**SP Suzano**

MGI Informática Ltda.  
Pça. João Pessoa, 156  
Centro - CEP 08674-040  
Fone: (11) 4748-1799  
www.mgi.com.br

**SP Taubaté**

Tecnocompany Prod. e Serv. Inf.  
Rua Coronel Gomes Nogueira,  
463  
Centro - CEP 12010-120  
Fone: (12) 3621-1163  
www.tecnocompany.com.br

**TO Araguaína**

J & M Informática e Consultoria  
Rua 1º de Janeiro, 822  
Centro - CEP 77803-140  
Fone: (63) 3414-2442





**EPSON**<sup>®</sup>  
EXCEED YOUR VISION



\*411906700\*

CPD-27841  
País de impressão: XXXXXX