

# **Guia do EasyMP Network Projection**

## Sobre o EasyMP Network Projection

---

<b>Funções do EasyMP Network Projection</b> .....	<b>5</b>
Várias funções de transferência de tela .....	5
<b>Instalar o Software</b> .....	<b>6</b>
Requisitos do software .....	6
Instalar .....	7

## Ligar o computador e o projetor

---

<b>Dois modos de ligação</b> .....	<b>9</b>
Ligação rápida .....	9
Ligação avançada .....	9
Preparar para ligar .....	10
<b>Ligar a um projetor numa rede e projetar</b> .....	<b>11</b>
Utilizar o computador .....	11
Utilizar a tela de ligação .....	12
Utilizar a barra de ferramentas .....	14
<b>Ligar a um projetor numa sub-rede diferente</b> .....	<b>17</b>
Especificar um endereço IP ou um nome do projetor e realizar uma pesquisa (somente modo de Ligação avançada) .....	17
Realizar uma pesquisa com um Perfil .....	18
Criar um Perfil .....	18
Pesquisar especificando um Perfil .....	20
Gerenciar um Perfil .....	21

## Vários estilos de projeção

---

<b>Projetar apenas uma Apresentação em PowerPoint (Modo de apresentação)</b> .....	<b>24</b>
<b>Utilizar a apresentação de Tela Múltipla</b> .....	<b>25</b>
Exemplo de ajuste do visor virtual .....	25
Procedimento antes de utilizar a função de apresentação de Tela Múltipla ..	26
Configurar o Visor virtual .....	26
Ative o controlador do visor virtual (apenas Windows) .....	27
Ajustar o Visor virtual .....	27
Atribuir a imagem a projetar .....	32
Projetar as imagens atribuídas .....	32

## Anexo

---

<b>Definir opções</b> .....	<b>35</b>
Aba Configurações gerais .....	35
Aba Ajustar desempenho .....	36
Aba Saída de Áudio .....	37
<b>Desinstalar o software</b> .....	<b>38</b>
<b>Limitações de ligação</b> .....	<b>39</b>
Resoluções suportadas .....	39
Cor do visor .....	39
Outras limitações .....	39
Quando utilizar o Windows Vista ou o Windows 7 .....	40
Limitações ao projetar a partir da Galeria de Fotografias do Windows ou da Galeria de Fotografias do Windows Live .....	40
Limitações no Windows Aero .....	40
Limitações ao projetar a partir do Windows Media Center .....	40
<b>Solução de problemas</b> .....	<b>41</b>

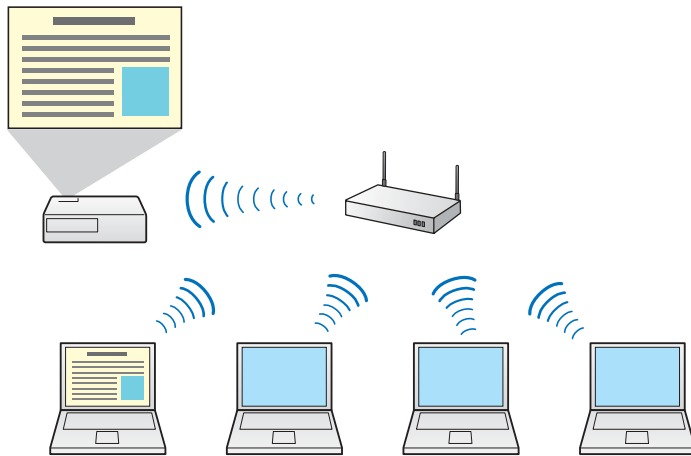
Não é possível fazer a ligação ao projetor que quer utilizar. ....	41	Marcas comerciais.....	51
Impossível ligar o projetor e o computador através da rede sem fio. ...	41		
Impossível ligar o projetor e o computador através da rede com fio. ...	42		
Impossível ligar o projetor e o computador através da rede. ....	42		
Quando é estabelecida uma ligação utilizando o EasyMP Network Projection, a imagem projetada mantém-se tal como está e não é possível estabelecer uma ligação a partir de outro computador. ....	43		
Não consegue selecionar nem alterar o modo de ligação. ....	43		
A tela não é projetada.....	44		
Não é possível mostrar a Apresentação de Diapositivos no visor desejado quando está executando a função de apresentação de tela múltipla. ..	44		
As aplicações já não são apresentadas a partir da tela do computador quando executa a função de apresentação de tela múltipla.....	44		
O cursor do mouse não é apresentado na tela do computador.....	44		
O ponteiro do mouse está piscando.....	45		
Na ligação ao EasyMP Network Projection, a imagem não é apresentada ou demora a aparecer. ....	45		
Não é emitido áudio do projetor quando ligado ao EasyMP Network Projection.....	45		
Quando é estabelecida uma ligação com o EasyMP Network Projection, não é possível iniciar uma Apresentação de Diapositivos em PowerPoint. 46			
Quando é estabelecida uma ligação utilizando o EasyMP Network Projection, a tela não é atualizada quando está a usando uma aplicação do Office.....	46		
Lista de mensagens de erro.....	46		
Não é possível ligar ao projetor. ....	46		
Mensagem de erro ao iniciar o EasyMP Network Projection.....	47		
<b>Glossário .....</b>	<b>49</b>		
<b>Aviso geral .....</b>	<b>50</b>		
Avisos de direitos autorais .....	50		
Sobre simbologia .....	50		

# Sobre o EasyMP Network Projection

Este capítulo descreve funções úteis do EasyMP Network Projection e como instalar o software.

## Funções do EasyMP Network Projection

Você pode utilizar o EasyMP Network Projection para projetar a tela do seu computador através de uma rede. O compartilhamento do projetor em rede permite projetar dados a partir de diferentes computadores, sem mudar o cabo de sinal. Pode projetar dados via rede, mesmo que o projetor esteja afastado do computador.



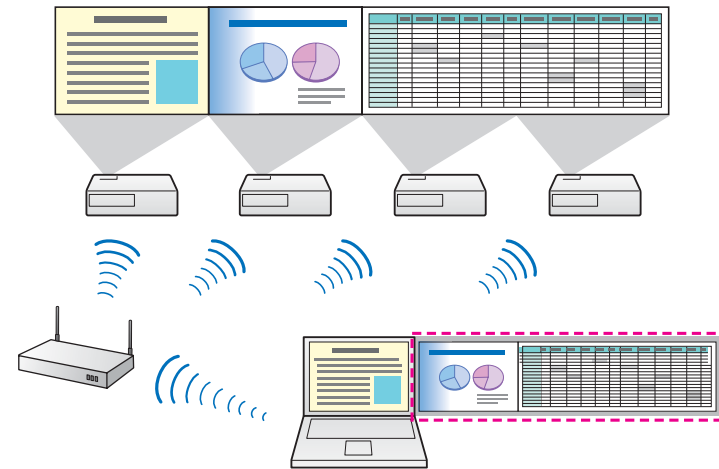
## Várias funções de transferência de tela

Pode utilizar as seguintes funções de transferência de tela.

### • Apresentação de Tela Múltipla

☛ "Utilizar a apresentação de Tela Múltipla" [p.25](#)

Você pode utilizar um máximo de quatro projetores para projetar uma imagem diferente a partir de um computador. Isso permite-lhe projetar dados, como um relatório, em uma tela panorâmica.



### • Modo de apresentação

☛ "Projetar apenas uma Apresentação em PowerPoint (Modo de apresentação)" [p.24](#)

Se utilizar o Modo de apresentação, só pode projetar a Apresentação de PowerPoint executada no seu computador. Se a apresentação não estiver sendo reproduzida, o projetor apresenta uma tela preta. Pode iniciar apresentações facilmente, sem projetar imagens desnecessárias.

### • Função de distribuição

A tela que está sendo apresentada por um computador pode aparecer, simultaneamente, num máximo de quatro projetores na mesma rede.

Não é possível ligar vários computadores a um projetor simultaneamente.

## Instalar o Software

Você pode encontrar o EasyMP Network Projection no software do Projetor no CD-ROM EPSON. Instale o software no computador que está utilizando.

## Requisitos do software

O EasyMP Network Projection funciona em computadores que atendem os seguintes requisitos.

### No Windows

SO	Windows 2000 Service Pack 4 As versões de SO de 32 bits a seguir: Windows XP Windows XP Service Pack 2 ou posterior Windows Vista Windows Vista Service Pack 1 ou posterior Windows 7 Windows 7 Service Pack 1 As versões de SO de 64 bits a seguir: Windows 7 Windows 7 Service Pack 1
CPU	Mobile Pentium III 1.2GHz ou mais rápido Recomendado: Pentium M 1.6GHz ou mais rápido
Quantidade de memória	256MB ou mais Recomendado: 512MB ou mais
Espaço disponível no disco	20MB ou mais

Visor	Resolução não inferior a XGA (1024x768) e não superior a UXGA (1600x1200) Visor de cores de 16 bits ou mais (aprox. 32000 cores)
-------	---

### No Mac OS

SO	As versões de SO de 32 bits a seguir: Mac OS X 10.4.x Mac OS X 10.5.1 ou posterior* Mac OS X 10.6.x Mac OS X 10.7.x As versões de SO de 64 bits a seguir: Mac OS X 10.6.x Mac OS X 10.7.x
CPU	PowerPC G3 900MHz ou mais rápido Recomendado: CoreDuo 1.83GHz ou mais rápido
Quantidade de memória	256MB ou mais Recomendado: 512MB ou mais
Espaço disponível no disco	20MB ou mais
Visor	Resolução não inferior a XGA (1024x768) e não superior a UXGA (1600x1200) Visor de cores de 16 bits ou mais (aprox. 32000 cores)

\* Não se garante o funcionamento no Mac OS X 10.5.0 porque as configurações de Firewall não foram corretamente efetuadas quando a versão foi atualizada.

## Instalar

Certifique-se de verificar os seguintes pontos antes de iniciar a instalação.

- Feche todas as aplicações em execução antes de iniciar a instalação.
- Quando o idioma selecionado para a instalação é diferente do utilizado pelo SO, as telas podem não ser apresentadas corretamente.



### Para utilizadores do EMP NS Connection

O nome do software foi alterado.

Antes de mudar o: EMP NS Connection

Depois de mudar o: EasyMP Network Projection

Se utilizar a mesma função do EMP NS Connection no projetor, instale o EasyMP Network Projection depois de desinstalar o EMP NS Connection. Dependendo do modelo, pode não conseguir ligar corretamente ao projetor utilizando o EMP NS Connection.

## No Windows



Para instalar o EasyMP Network Projection precisa de autorização de administrador.



**1 Ligue o computador.**



**2 Insira o software do Projetor no CD-ROM EPSON no computador.**

O programa de instalação inicia-se automaticamente.



Se o programa de instalação não se iniciar automaticamente, abra a unidade do CD-ROM em **Meu Computador** (ou **Computador**) e clique duas vezes em **EMP\_NSCInst.exe**.



**3 Faça a instalação seguindo as instruções na tela.**

## No Mac OS



**1 Ligue o computador.**



**2 Insira o software do Projetor no CD-ROM EPSON no computador.**



**3 Clique duas vezes no ícone EMP\_NPInstaller.mpkg na janela EPSON.**

A instalação inicia-se.



**4 Faça a instalação seguindo as instruções na tela.**



Você pode baixar a versão mais recente do EasyMP Network Projection em [www.epson.com](http://www.epson.com) e selecione sua região.


# Ligar o computador e o projetor

Este capítulo explica como ligar o computador e o projetor através de uma rede e o procedimento para projetar imagens a partir da tela do computador com o projetor.



## Dois modos de ligação

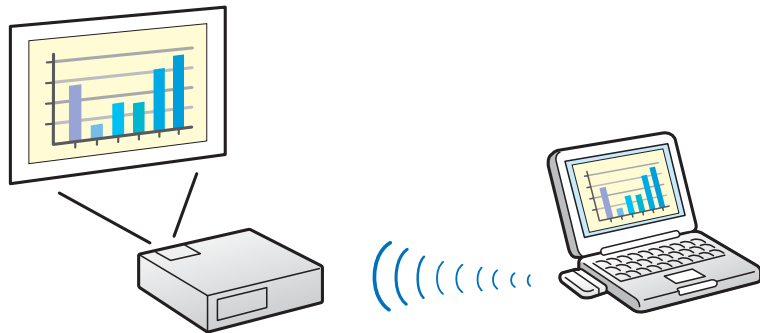
Em EasyMP Network Projection, você pode conectar um computador e o projetor através de uma rede usando o modo Ligação avançada ou o modo Ligação rápida.

 Dependendo do modelo do projetor, uma conexão com ou sem fios pode não estar disponível. Consulte o *Manual do usuário* do seu projetor para obter detalhes.

## Ligação rápida

A Ligação rápida só é executada quando instalar a Unidade LAN sem fio no projetor.

Em Ligação rápida, você pode ligar o projetor e o computador diretamente, usando a comunicação sem fio. Você pode facilmente projetar imagens no computador, sem efetuar complexas configurações de rede, uma vez que não necessita de um ponto de acesso à LAN sem fio.

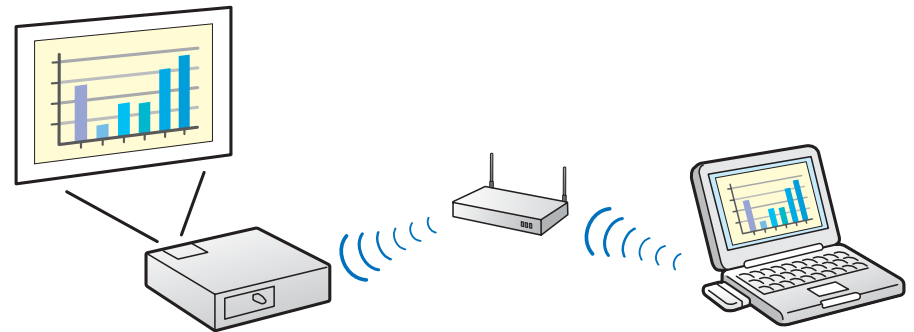


## Ligação avançada

O Modo de ligação avançada é uma ligação de infra-estrutura que liga a um sistema de rede existente.

Em Ligação avançada, você pode ligar o projetor e o computador através de um ponto de acesso à LAN.

Quando ligar a uma rede através de uma rede com fio, ligue o projetor ao hub da rede usando um cabo LAN disponível no mercado.



## Preparar para ligar

Siga os passos abaixo para ligar o computador e o projetor através de uma rede utilizando o EasyMP Network Projection.

- 1** **Instale o EasyMP Network Projection no computador que pretende ligar.**

☞ "Instalar" p.7

- 2** **Efetue as configurações de rede no computador e coloque-o no estado de ligação de rede.**

Para obter mais detalhes sobre configurações de rede, consulte a documentação fornecida com o computador, adaptador de LAN ou cartão AirMac.

💡 Se o computador que utiliza estiver normalmente ligado em rede, não necessita fazer as configurações de rede no computador.

- 3** **Efetue as configurações de rede no projetor e coloque-o no estado de ligação de rede.**

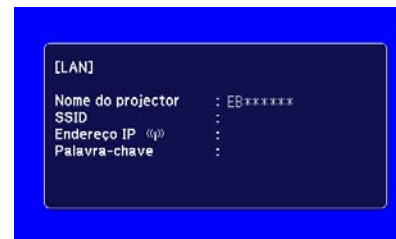
Você pode efetuar configurações de rede a partir do menu **Rede** do projetor.

Consulte o *Manual do usuário* do projetor para obter detalhes.

- 4** **Pressione o botão LAN do controle remoto.**

É apresentado a tela de espera da LAN.

Se não houver sinal para a fonte de entrada atual, ela muda automaticamente para a fonte LAN. Se não mudar automaticamente para a fonte LAN, pressione o botão **LAN**.



- 5** **Inicie o EasyMP Network Projection no computador e estabeleça ligação com o projetor.**

☞ "Ligar a um projetor numa rede e projetar" p.11

💡 Se ocorrer um erro de ligação, aparece um número indicando o tipo de erro, como se segue.

Event ID: 04xx

Consulte o *Manual do usuário* do projetor para obter detalhes sobre Event ID.

Ligar a um projetor numa rede e projetar

## Utilizar o computador

Nas explicações que se seguem, a menos que indicado ao contrário, são utilizadas capturas de telas do Windows. Aparecem telas semelhantes no Mac OS.

### 1 Inicie o EasyMP Network Projection.

No Windows

Clique em **Iniciar**, selecione **Programas** (ou **Todos os Programas**), **EPSON Projector**, **EasyMP Network Projection** e depois clique em **EasyMP Network Projection V2.XX**.

No Mac OS

Clique duas vezes em **EasyMP Network Projection** a partir da pasta **Aplicações**.

### 2 Selecione **Ligação rápida** ou **Ligação avançada** e depois clique em **OK**.

☞ "Dois modos de ligação" p.9

São apresentados os resultados de pesquisa de projetores. Para ligar sempre com o modo de ligação escolhido, selecione **Defina o modo de ligação selecionado como modo predefinido para futuras ligações**.

### 3 **Selecione o projetor ao qual pretende fazer a ligação e, em seguida, clique em Ligar.**

Se o projetor ao qual pretende fazer a ligação não aparecer nos resultados da pesquisa, clique no botão **Pesquisa automática**.

A pesquisa demora cerca de 30 segundos.

Para obter detalhes sobre a tela de ligação, consulte a próxima seção.

☞ "Utilizar a tela de ligação" p.12

### 4 **Quando a Palavra-chave do projetor é definida para Ativado a partir do projetor, é apresentado a tela de introdução de palavra-chave. Introduza a palavra-chave apresentada na tela de espera da LAN e clique em OK.**

Quando a ligação está concluída, é projetada a tela do computador. É apresentada a seguinte barra de ferramentas do EasyMP Network Projection na tela do computador. Você pode utilizar esta barra de ferramentas para controlar o projetor, efetuar configurações e desligar a ligação de rede. Para obter detalhes sobre a barra de ferramentas, consulte a próxima seção.

☞ "Utilizar a barra de ferramentas" p.14



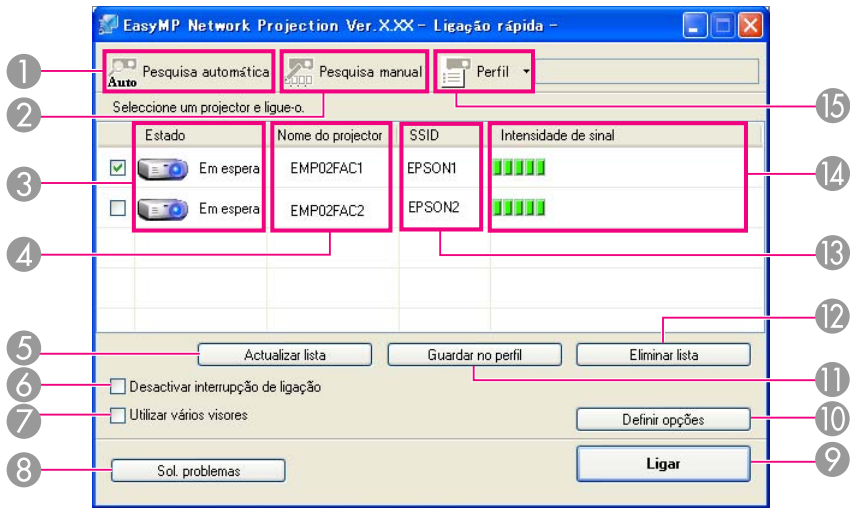
Quando ligar a partir de outro computador, por exemplo, quando muda de apresentador, inicie o EasyMP Network Projection no computador que deseja ligar. O computador atualmente ligado desliga-se e o projetor fica ligado ao computador que está tentando ligar nesta altura.

Se for feita uma ligação com a opção **Desativar interrupção de ligação** definida, a ligação não passa para outro computador.

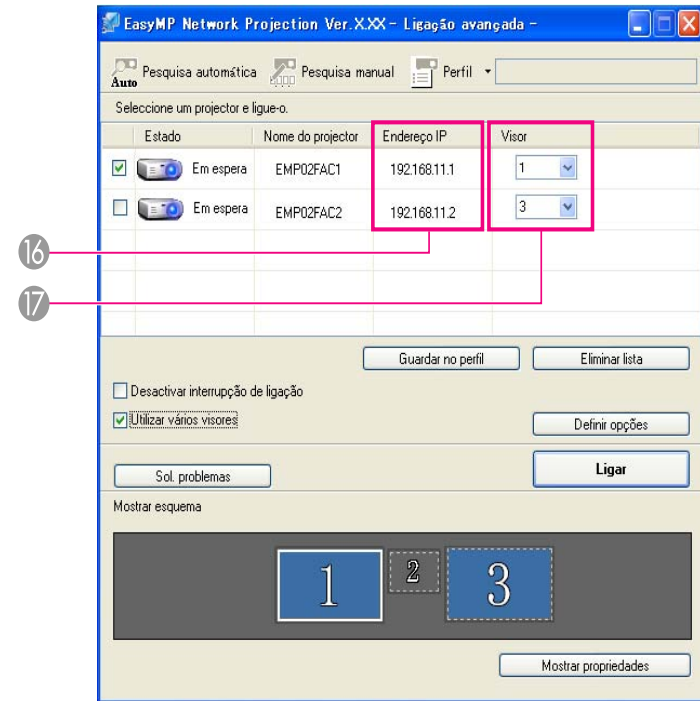
## Utilizar a tela de ligação

Clique em EasyMP Network Projection para visualizar a tela que se segue. A tabela que se segue descreve o funcionamento de cada botão ou opção.

### Quando o sistema se inicia em Ligação rápida.









### Quando o sistema se inicia em Ligação avançada.



- ❶
**Pesquisa automática**  
 Você pode procurar projetores disponíveis por SSID no sistema de rede ao qual o computador está ligado.
- ❷
**Pesquisa manual**  
 Pode procurar um projetor por SSID com base num endereço IP especificado ou no nome do projetor.

## 3 Estado

Os seis ícones que se seguem indicam o estado dos projetores detectados.

	Em espera	Disponível.
	Ocupado	Disponível. Se clicar em <b>Ligar</b> , desliga o computador atualmente ligado e liga o seu computador.
	Ocupado (Desativar interrupção de ligação)	Não é possível selecionar. <b>Desativar interrupção de ligação</b> está definido no outro computador que já se encontra ligado.
	Sendo utilizado por outra aplicação	O menu Configuração do projetor está aberto. Você pode seleccioná-lo depois de fechar o menu de Configuração e executar novamente a pesquisa.
	Pesquisando	Aparece durante a execução da Pesquisa manual ou do Perfil.
	Não encontrado.	Aparece quando não é possível encontrar um projetor como resultado da Pesquisa manual ou de Perfil. Na Ligação rápida, só pode selecionar vários projetores com o mesmo SSID.

## 4 Nome do projetor

É apresentado o nome do projetor.

## 5 Atualizar lista (só em Ligação rápida)

Atualiza o Estado e a Intensidade de sinal.

## 6 Desativar interrupção de ligação

Selecione esta opção para impedir uma interrupção de ligação por parte de outros computadores durante a ligação ao projetor selecionado.

## 7 Utilizar vários visores

Selecione esta opção quando utilizar a função de apresentação de Tela Múltipla. Quando está selecionada, Mostrar esquema e Mostrar propriedades aparecem na parte inferior da tela.

☞ "Utilizar a apresentação de Tela Múltipla" [p.25](#)

## 8 Sol. problemas

Se houver um problema e não conseguir uma ligação, pressione este botão para abrir a tela de solução de problemas do EasyMP Network Projection.

## 9 Ligar

Permite ligar ao projetor selecionado na lista de resultados de pesquisa. Quando é estabelecida uma ligação com um projetor, aparece uma barra de ferramentas.

## 10 Definir opções

Você pode efetuar configurações de opções, como o método de processamento, quando o EasyMP Network Projection inicia.

☞ "Definir opções" [p.35](#)

## 11 Guardar no perfil

Guarda os resultados de uma pesquisa de projetores na rede como um perfil.

☞ "Criar um Perfil" [p.18](#)

## 12 Eliminar lista

Elimina todos os resultados de pesquisa.

## 13 SSID (só no Ligação rápida)

É apresentado o SSID do projetor.

## 14 Intensidade de sinal (só no Ligação rápida)

À medida que aumenta a Intensidade de sinal, aumenta também o número de indicadores acesos.

## 15 Perfil



Pode pesquisar um projetor na rede utilizando um perfil guardado com **Guardar no perfil**.

☞ "Realizar uma pesquisa com um Perfil" [p.18](#)

## 16 Endereço IP (apenas na Ligação avançada)

É apresentado o endereço IP do projetor.

## 17 Visor

Selecione o número apresentado (se estiver selecionada a opção **Utilizar vários visores**).

☞ "Projetar as imagens atribuídas" [p.32](#)

## Utilizar a barra de ferramentas

A barra de ferramentas é apresentada na tela do computador depois de iniciar o EasyMP Network Projection e estabelecer uma ligação com o projetor. Você pode utilizar esta barra de ferramentas para controlar e efetuar configurações para o projetor.




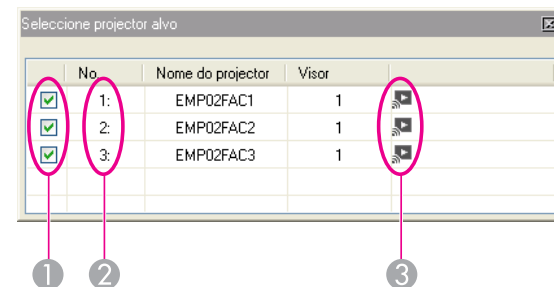
### Selecione projetor alvo

Clique para limitar o projetor operado a partir da barra de ferramentas quando projetar a partir de vários projetores utilizando a função de distribuição ou a apresentação de Tela Múltipla. A indicação por baixo do ícone mostra os projetores que é possível controlar.

TUDO indica que é possível controlar todos os projetores ligados.

Por exemplo, quando aparece "1, 3", é possível controlar os projetores nº 1 e 3.

Clique em  para visualizar a tela que se segue.



1 Seleccione o projetor que pretende controlar.

② Indica o N° de um projetor atribuído. Este N° aparece sob o ícone para indicar o N° do projetor que pode controlar a partir da barra de ferramentas.

③ Indica o estado do projetor.



## Parar

Interrompe a projeção enquanto está ligado ao projetor. É projetado uma tela preta durante a interrupção.



## Mostrar

Desativa a opção Parar ou Pausa.



## Pausa

Põe em pausa as imagens projetadas durante a ligação ao projetor.



## Modo de apresentação


Sempre que clica nesta opção, o Modo de apresentação alterna entre ativado/desativado.

☛ "Projetar apenas uma Apresentação em PowerPoint (Modo de apresentação)" [p.24](#)



## Controle do projetor

Enquanto o projetor estiver ligado à rede, é possível controlar as funções Mute A/V, Mudar origem PC e Mudar origem vídeo do projetor, tanto a partir do controle remoto como do painel de controle do projetor.

Clique em  para visualizar a barra de ferramentas que se segue.



4

5

6



## ④ Mute A/V

Liga e desliga o vídeo e o áudio.



## ⑤ Mudar origem PC

Muda para imagens recebidas através da porta onde está entrando o sinal.




## ⑥ Mudar origem vídeo

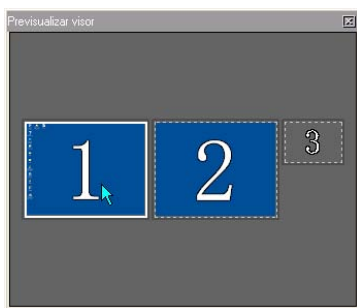
Muda para as imagens recebidas através da porta de entrada de vídeo.



## Previsualizar visor

Apresenta a tela de pré-visualização de tela múltipla.

Clique em  para apresentar uma pré-visualização com as configurações efetuadas. Clique em cada visor para ampliar. Previsualizar visor para tela total.



## Definir opções

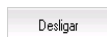
É possível ajustar o desempenho da transmissão durante a transferência de imagens do computador.

☞ "Definir opções" [p.35](#)



## Modo Enviar filme

Utilizada para reproduzir imediatamente um arquivo de filme. Se o projetor não conseguir reproduzir filmes, aparece a mensagem **Os projetores ligados não suportam o Envio de filmes.**



## Desligar

Desliga a ligação com o projetor.



## Intensidade de sinal (só em Ligação rápida)

Aparece quando a ligação é feita no modo Ligação rápida. À medida que aumenta a Intensidade de sinal, aumenta também o número de indicadores acesos.



## Alternar apresentação da barra de ferramentas

A apresentação da barra de ferramentas é alternada da forma apresentada em seguida. A apresentação da barra de ferramentas permanece inalterada até ser novamente mudada.

Total



Normal



Simplex





## Ligar a um projetor numa sub-rede diferente

Você ligar o projetor e o computador e fazer projeções em telas em locais remotos (em sub-redes diferentes).

Na Pesquisa automática, não são localizados projetores em diferentes sub-redes porque a pesquisa é efetuada apenas na mesma sub-rede.

Pode utilizar os métodos a seguir para fazer a ligação a um projetor numa sub-rede diferente.

- Especifique um endereço IP ou um nome de projetor e realize a pesquisa.

Pode introduzir o endereço IP diretamente. Além disso, desde que o nome do projetor tenha sido registado no servidor DNS, para efetuar uma pesquisa basta introduzir o nome desse projetor.

☞ "Especificar um endereço IP ou um nome do projetor e realizar uma pesquisa (somente modo de Ligação avançada)" p.17

- Realize uma pesquisa com base num Perfil.

Depois de realizar uma pesquisa de um projetor numa sub-rede diferente especificando um endereço IP ou um nome de projetor, pode guardar a pesquisa como um perfil com um nome fácil de memorizar e, posteriormente, utilizar esse perfil sempre que quiser pesquisar um projetor numa sub-rede diferente.

☞ "Realizar uma pesquisa com um Perfil" p.18



- Se não conseguir localizar um projetor, veja na seção a seguir as causas mais prováveis.

☞ "Solução de problemas" p.41

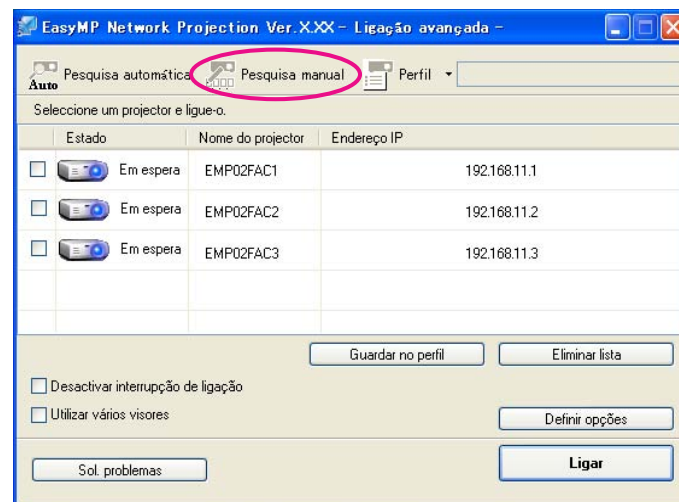
- Quando utilizar a Pesquisa manual com a Ligação rápida, você pode especificar o SSID. Se houver muitos projetores, pode limitar o campo de pesquisa utilizando o SSID.

## Especificar um endereço IP ou um nome do projetor e realizar uma pesquisa (somente modo de Ligação avançada)

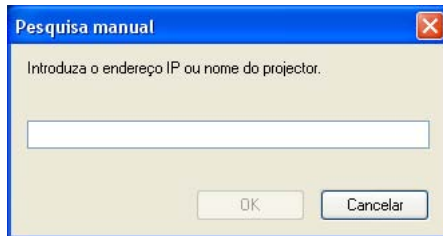
Nas explicações que se seguem, a menos que indicado o contrário, são utilizadas capturas de telas do Windows. Aparecem telas semelhantes no Mac OS.



**Clique em Pesquisa manual na tela de seleção do projetor do EasyMP Network Projection.**



- 2 **Introduza o endereço IP ou o nome do projetor com o qual pretende estabelecer ligação e clique em OK.**



Os resultados da pesquisa são apresentados na tela de seleção do projetor do EasyMP Network Projection. Depois de identificado o projetor desejado, selecione-o e clique em **Ligar** para estabelecer uma ligação. Depois de guardar a informação do projetor como um perfil, não tem de especificar os dados necessários sempre que realizar uma pesquisa.

☞ "Criar um Perfil" p.18

## Realizar uma pesquisa com um Perfil

Você pode guardar uma pesquisa como perfil para um projetor que utilize frequentemente. Um perfil é um arquivo que contém todas as informações relativas a determinado projetor, como o nome do projetor, o respectivo endereço IP e SSID. Você pode especificar um perfil para pesquisar um projetor, ao invés de especificar detalhes relevantes como o endereço IP e o nome do projetor. Por exemplo, se criar um grupo de perfis para cada local onde esteja instalado um projetor e os gerenciar com pastas, pode encontrar rapidamente o projetor desejado.

Esta seção explica como criar e editar um perfil.

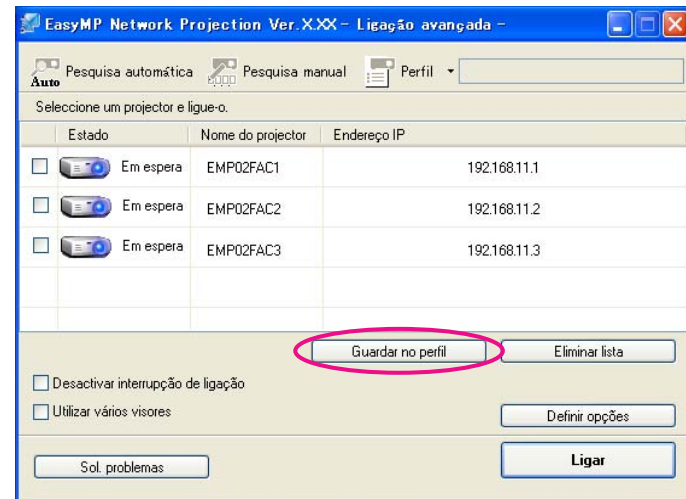
## Criar um Perfil

Os perfis são criados guardando os resultados da pesquisa.

Para obter detalhes sobre como editar um perfil anteriormente salvo, consulte a próxima seção.

☞ "Gerenciar um Perfil" p.21

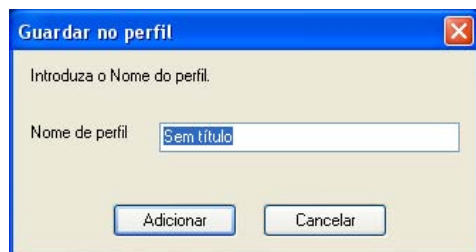
- 1 **Enquanto o projetor estiver aparecendo na tela de seleção do projetor do EasyMP Network Projection, clique em Guardar no perfil.**



Aparece a tela Guardar no perfil.

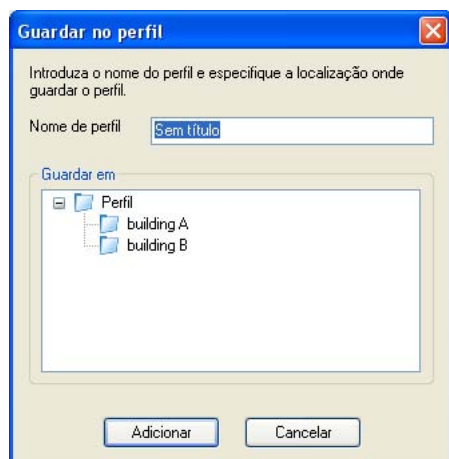
2

Introduza um Nome de perfil e, em seguida, clique em **Adicionar**.

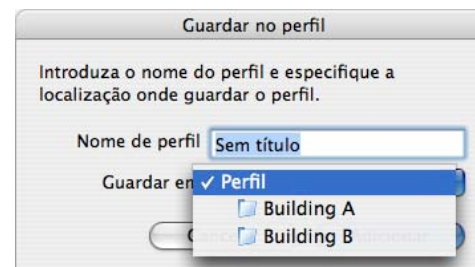


As informações do projetor são registradas no perfil. Se já tiver guardado um perfil, tem de confirmar se quer ou não substituir esse perfil. Para salvar um perfil com um nome diferente, selecione **Guardar como**. Se tiver criado uma pasta para perfis, é apresentado uma das telas que se seguem. Depois de introduzir o Nome de perfil e selecionar o destino em **Guardar em**, clique em **Adicionar**.

**No Windows**



**No Mac OS**



Para obter detalhes sobre como criar uma pasta para perfis, consulte a próxima seção.

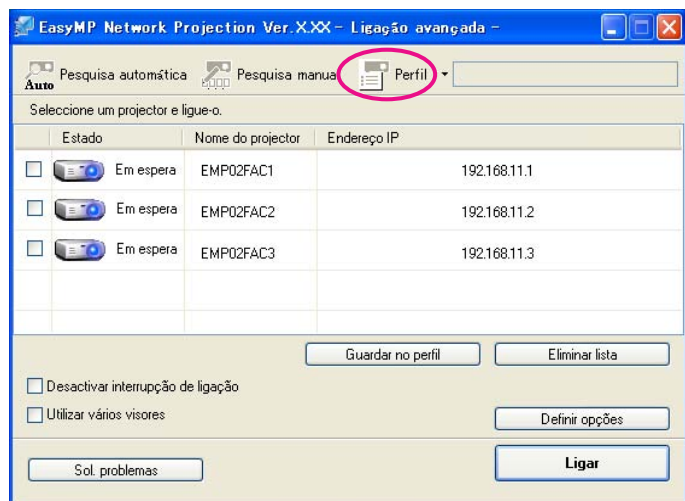
☞ "Gerenciar um Perfil" p.21

## Pesquisar especificando um Perfil

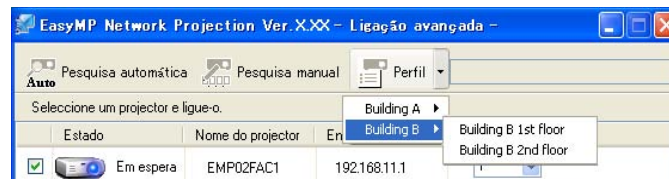
É possível pesquisar especificando o perfil que criou.

- 1 **Clique em Perfil na tela de seleção do projetor do EasyMP Network Projection.**

Se não estiver registrado nenhum perfil, não pode seleccionar **Perfil**.



- 2 **No menu apresentado, seleccione o projetor ao qual pretende ligar.**



Os resultados da pesquisa são apresentados na tela de seleção do projetor do EasyMP Network Projection. Depois de identificado o projetor desejado, seleccione-o e clique em **Ligar** para estabelecer uma ligação.

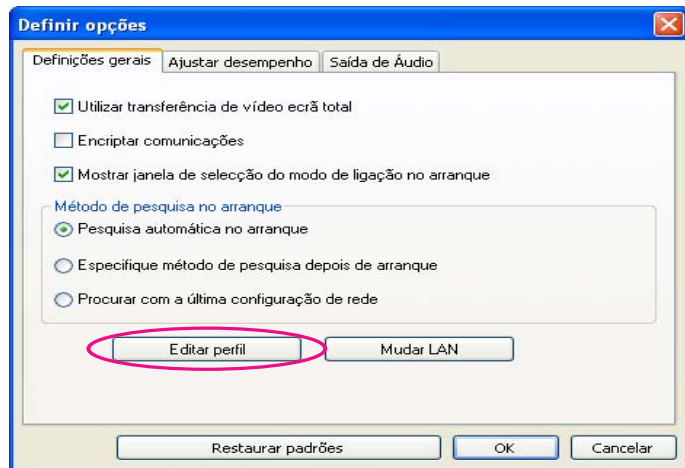
## Gerenciar um Perfil

É possível alterar o nome e a estrutura hierárquica do perfil.

- 1 **Clique em Definir opções na tela principal do EasyMP Network Projection.**

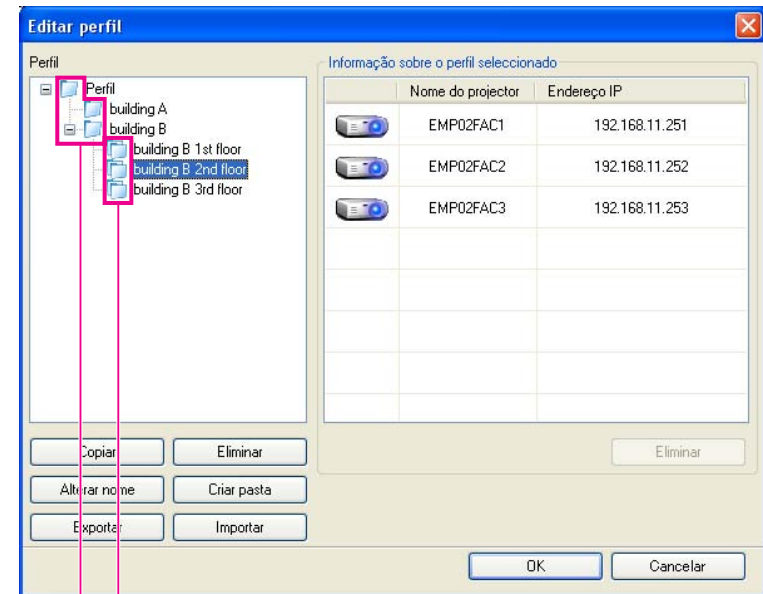
Aparece a tela Definir opções.

- 2 **Clique em Editar perfil.**



Aparece a tela Editar perfil.

- 3 **Edite os conteúdos registados no perfil.**



- 1 : Indica um perfil.
- 2 : indica uma pasta.

Perfil	
Opção	Função
<b>Perfil</b>	Pode visualizar o perfil registrado. Pode gerenciá-lo criando uma pasta.
<b>Copiar</b>	Você pode copiar o perfil. O perfil copiado é guardado na mesma pasta que o original com o mesmo nome.
<b>Eliminar</b>	Você pode eliminar o perfil e a pasta.
<b>Alterar nome</b>	Você pode visualizar a caixa de diálogo Alterar nome para alterar o nome da pasta ou do perfil. Pode introduzir até 32 caracteres na caixa de diálogo Alterar nome.
<b>Criar pasta</b>	Você pode criar uma pasta nova.
<b>Exportar</b>	Você pode exportar o perfil. Pode utilizar perfis exportados como arquivos de cópia de segurança. Pode importá-los com outro computador.
<b>Importar</b>	Você pode chamar um perfil exportado.

Informação sobre o perfil selecionado	
Opção	Função
<b>Nome do projetor</b>	Aparecem as informações do projetor registradas no perfil.
<b>SSID ou Endereço IP</b>	
<b>Eliminar</b>	Você pode eliminar as informações do projetor selecionado. Se eliminar todas as informações do projetor, o perfil também é eliminado.



## Clique em OK.

Salva as edições efetuadas e fecha a tela Editar perfil.


# Vários estilos de projeção

Este capítulo explica as funções que podem ser úteis numa reunião ou apresentação, como a função Apresentação de tela múltipla que permite enviar imagens para vários projetores a partir de um único computador.

## Projetar apenas uma Apresentação em PowerPoint (Modo de apresentação)

Se utilizar o Modo de apresentação, só pode projetar a Apresentação de PowerPoint executada no seu computador. Se a apresentação não estiver sendo reproduzida, o projetor apresenta uma tela preta. Pode iniciar apresentações facilmente, sem projetar imagens desnecessárias.

Além do PowerPoint, o Keynote é compatível com o Modo de apresentação para Mac OS.

Para definir o Modo de apresentação para Ativado ou Desativado, clique no botão .

☛ "Utilizar a barra de ferramentas" [p.14](#)



## Utilizar a apresentação de Tela Múltipla

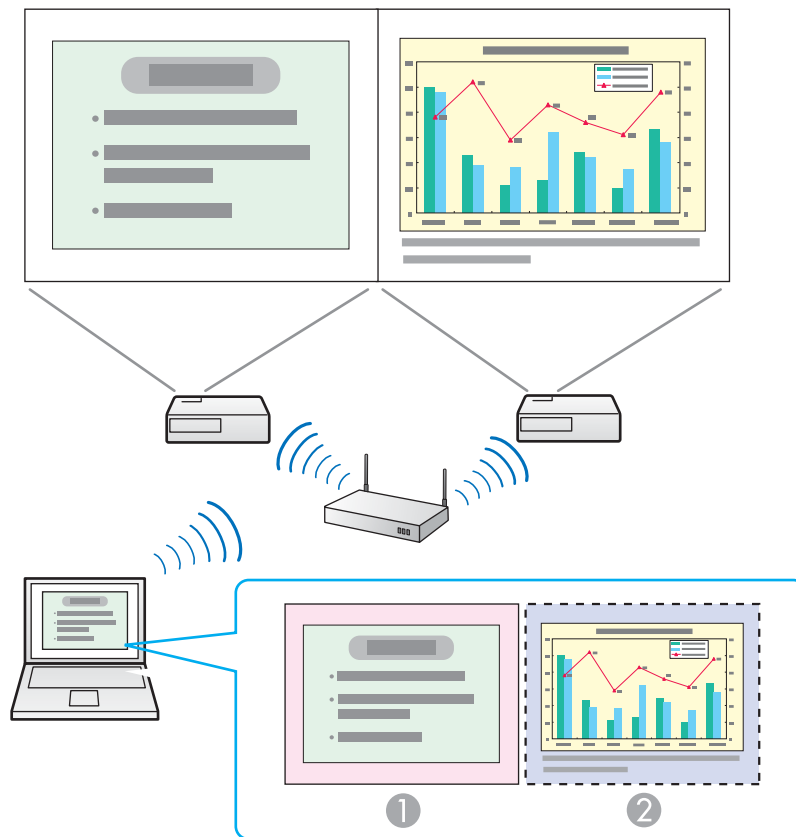
O modo de apresentação de Tela Múltipla permite-lhe projetar imagens diferentes a partir de vários projetores ligados a um único computador. No Windows, é possível definir vários controladores de visor virtual no computador e projetar cada imagem através do projetor. Esta função não está disponível no Windows Vista nem no Windows 7.

No Mac OS, é necessário ligar um monitor externo ao computador para ativar esta função. Embora a explicação abaixo se refira ao visor virtual, para o Mac OS a operação se refere às telas apresentadas nos monitores que estão fisicamente ligados ao monitor.

## Exemplo de ajuste do visor virtual

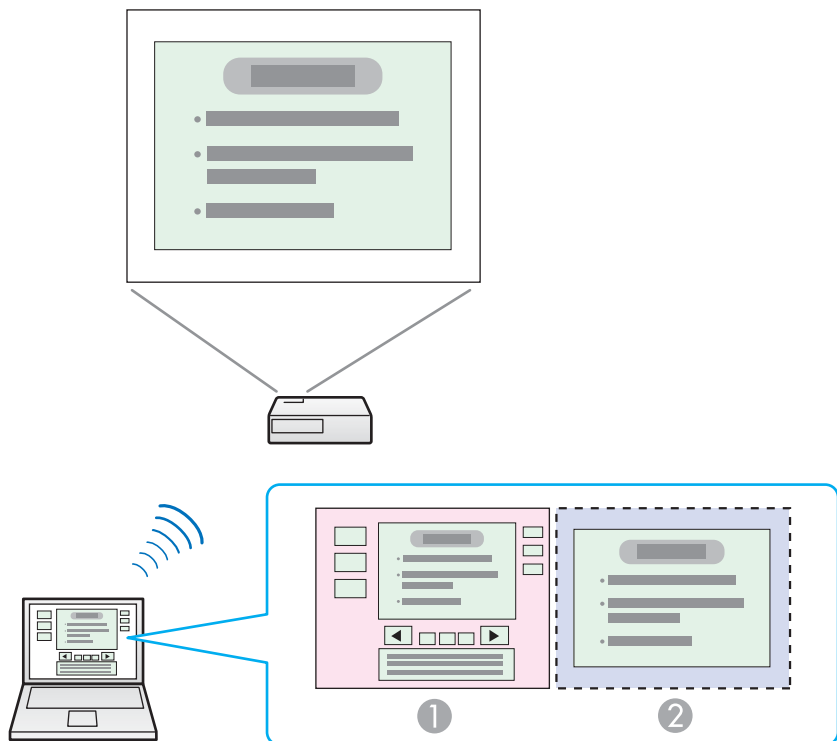
Se organizar a atribuição do visor virtual, pode projetar apenas a imagem que quer mostrar ou projetar imagens diferentes da esquerda para a direita numa apresentação.

## Exemplo de organização 1



- ❶ Imagem do monitor real Arquivo PowerPoint
- ❷ Imagem do visor virtual Arquivo Excel

## Exemplo de organização 2



- ❶ **Imagem do monitor real** Ferramentas de apresentação do arquivo PowerPoint
- ❷ **Imagem do visor virtual** Apresentação de Diapositivos utilizando um arquivo PowerPoint

## Procedimento antes de utilizar a função de apresentação de Tela Múltipla

### ❶ Defina o visor virtual.

☛ "Configurar o Visor virtual" p.26

Num ambiente Windows, ative o controlador do [visor virtual](#), se necessário. Além disso, tanto no Windows como no Mac OS, configure a organização do visor virtual.

### ❷ Atribua a imagem a projetar.

☛ "Atribuir a imagem a projetar" p.32

Abra o arquivo que pretende projetar e, em seguida, mova a tela para o visor virtual, de acordo com a organização da projeção efetiva.

### ❸ Projecte as imagens atribuídas.

☛ "Projetar as imagens atribuídas" p.32

Atribua um número de visor virtual a um projetor e, em seguida, inicie a projeção.

## Configurar o Visor virtual

Esta seção explica o exemplo de organização 1 do visor virtual.

☛ "Exemplo de ajuste do visor virtual" p.25

## Ative o controlador do visor virtual (apenas Windows)

Ative o controlador do visor virtual. Se já tiver ativado o visor virtual quando instalou o EasyMP Network Projection, esta operação não é necessária. Vá para a seção a seguir.

☞ "Ajustar o Visor virtual" p.27

- 1 **Clique em Iniciar, selecione Programas (ou Todos os Programas), EPSON Projector, EasyMP Network Projection e, em seguida, clique em Adicionar-Remover Virtual Display.**

Aparece a tela Adicionar-Remover Virtual Display.



- 2 **Selecione o visor virtual que pretende utilizar.**

É possível adicionar até quatro monitores. Neste exemplo, será utilizado apenas um visor virtual. Quando definir vários visores virtuais, selecione o número de visores necessários.

É possível seleccionar qualquer um dos visores.

- 3 **Clique em OK.**

Quando clica em **OK**, você ativa os controladores dos visores virtuais. Nesse momento, é normal que o visor cintile. Aguarde até que a tela Adicionar-Remover Virtual Display se feche.

## Ajustar o Visor virtual

Depois de iniciar o EasyMP Network Projection, o procedimento de configuração dos visores virtuais é diferente no Windows e no Mac OS. Os procedimentos são explicados separadamente em seguida.



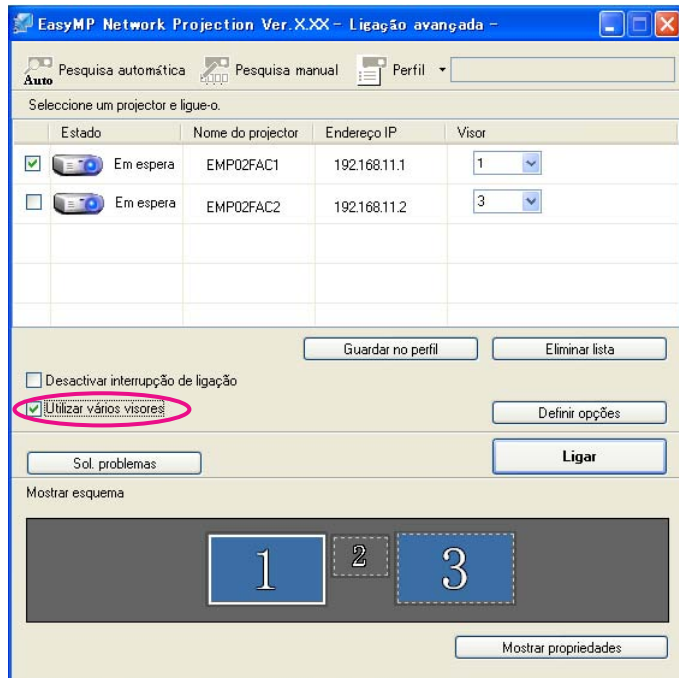
Quando conectar através de uma rede sem fios, certifique-se de que o SSID e o sistema da rede sem fios usado pelo computador e o projetor são os mesmos. Consulte o *Manual do usuário* do seu projetor para instruções.

### No Windows

- 1 **Clique em Iniciar, selecione Programas (ou Todos os Programas), EPSON Projector, EasyMP Network Projection e depois clique em EasyMP Network Projection V2.XX para iniciar o EasyMP Network Projection.**

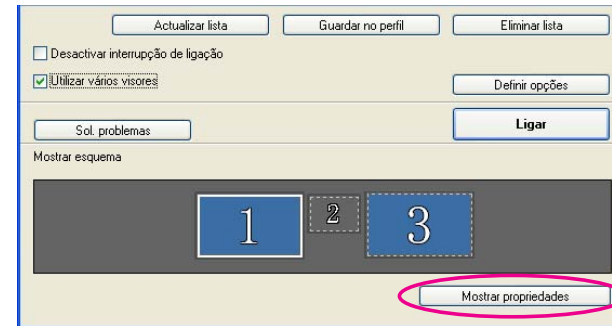
- 2 **Selecione Ligação rápida ou Ligação avançada e, em seguida, clique em OK.**

## 3 Seleccione a caixa de diálogo Utilizar vários visores.



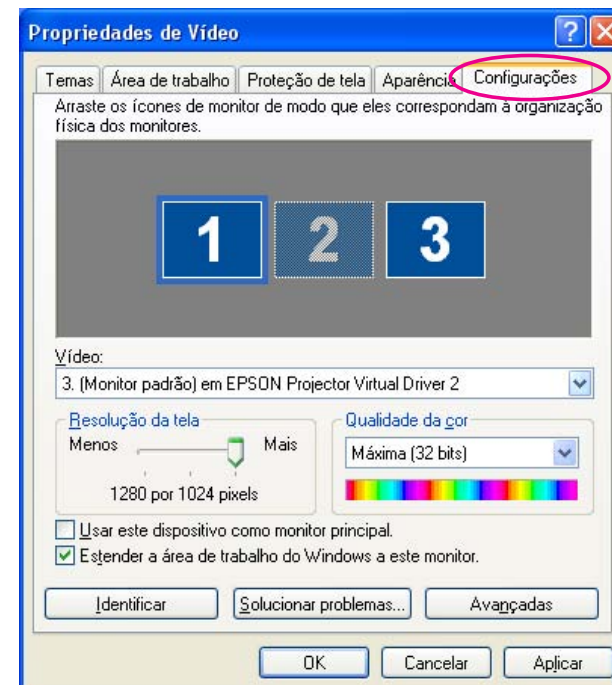
As opções Mostrar esquema e Mostrar propriedades são adicionadas na parte inferior da tela.

## 4 Clique em Mostrar propriedades.



Aparece a tela Mostrar propriedades.

## 5 Clique na aba Configurações.



## 6 Arraste o ícone de monitor apresentado e coloque-o no local desejado.

Aqui, o monitor real (1) encontra-se à esquerda, enquanto o monitor virtual (3) está à direita.

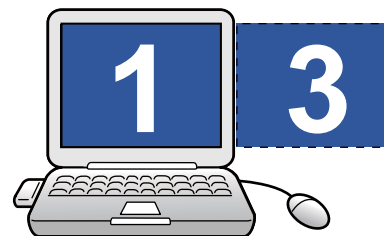
Se o PC tiver vários terminais de saída, os números atribuídos aos terminais virtuais será sequencial relativamente ao número dos terminais físicos.



- Para obter informações sobre as configurações de Resolução da tela, consulte o seguinte.

☞ "Resoluções suportadas" p.39

Quando o ícone de monitor estiver no local desejado, o visor virtual é ligado e aparece conforme a imagem que se segue.



## 7 Clique no botão OK para fechar a tela Mostrar propriedades.

Em seguida, atribua as imagens a projetar.

☞ "Atribuir a imagem a projetar" p.32

No Mac OS

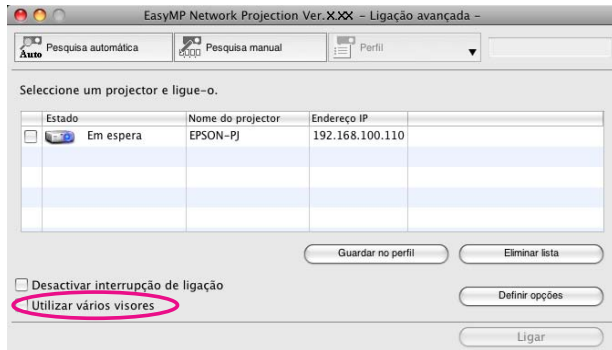
## 1 Clique duas vezes em EasyMP Network Projection a partir da pasta Aplicações para iniciar o EasyMP Network Projection.

## 2 Selecione Ligação avançada e, em seguida, clique em OK.

- Se um monitor externo estiver ligado como monitor secundário, não é possível projetar a imagem dessa tela.
- Dependendo do equipamento, o número do monitor secundário poderá ser diferente de "2". Quando colocar os ícones de monitor, clique no ícone para se certificar de que o monitor visualizado não é do tipo de monitor secundário.

3

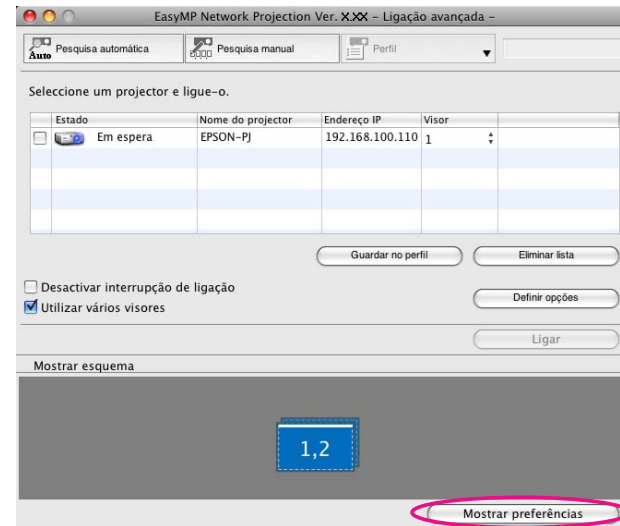
Selecione a caixa de diálogo Utilizar vários visores.



As opções Mostrar esquema e Mostrar preferências são adicionadas na parte inferior da tela.

4

Clique em Mostrar preferências.



É apresentado a tela de configurações de apresentação.

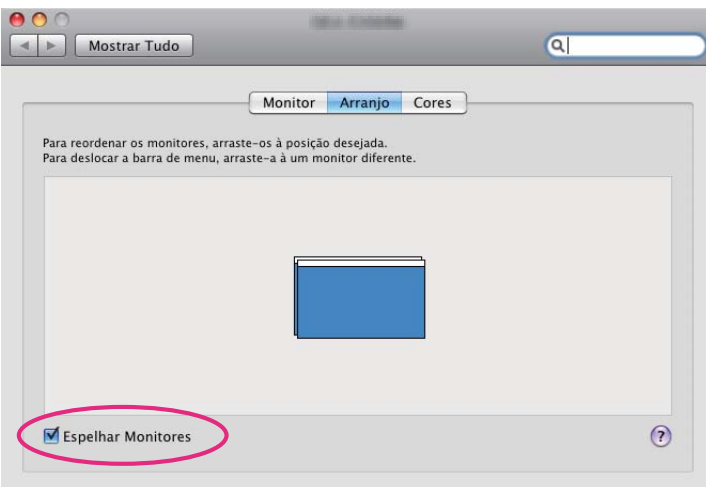
## 5 Clique em Arranjo.



## 7 Arraste o ícone de monitor apresentado e coloque-o no local desejado.



## 6 Retire a seleção da caixa de diálogo Espelhar monitores.



## 8 Feche a tela de configurações de apresentação.

Em seguida, atribua as imagens a projetar.

☞ "Atribuir a imagem a projetar" [p.32](#)

## Atribuir a imagem a projetar

Esta seção explica o exemplo de organização 1 do visor virtual.

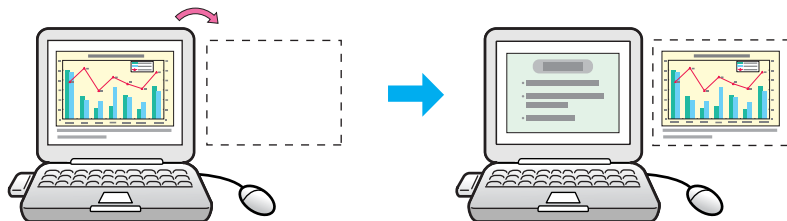
☞ "Exemplo de ajuste do visor virtual" p.25

### 1 Abra o arquivo que pretende projetar.

Abra os arquivos PowerPoint e Excel.

### 2 Arraste a janela para o visor virtual▶ desejado e atribua-a ao local onde pretende projetar a imagem.

Arraste a janela do Excel para a direita até deixar de vê-la. A janela do PowerPoint aparece no monitor real, enquanto a janela do Excel aparece no visor virtual à direita.

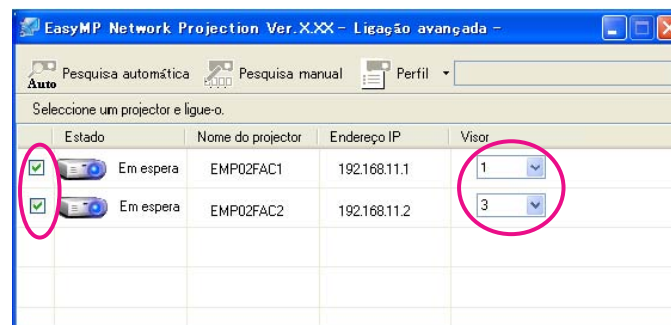


## Projetar as imagens atribuídas

Esta seção explica o exemplo de organização 1 do visor virtual.

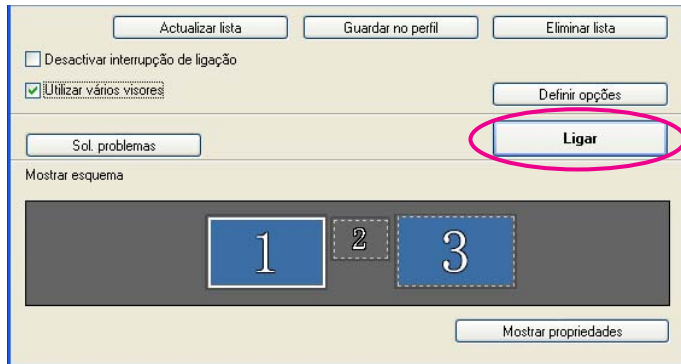
☞ "Exemplo de ajuste do visor virtual" p.25

### 1 Selecione o número do visor virtual▶ que pretende atribuir em Visor e defina que imagem será projetada e a partir de que projetor.

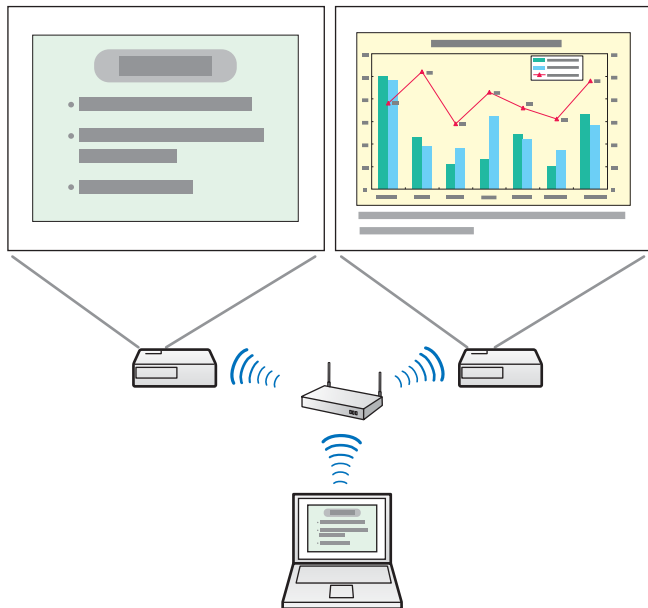




## 2 Clique em Ligar.



É projetada a imagem atribuída a cada projetor.



Num ambiente Windows, não é possível visualizar no computador a imagem que está sendo enviada para um visor virtual. Para ajustar a imagem do visor virtual, tem de fazê-lo enquanto visualiza a imagem projetada.

Para realizar operações com o mouse no visor virtual, mova o ponteiro do mouse na direção do visor virtual, de forma que o ponteiro apareça no visor virtual.

## 3 Para terminar a projeção para tela múltipla, clique em Desligar na barra de ferramentas.



Num ambiente Windows, se o controlador do visor virtual tiver sido ativado de modo que o ponteiro do mouse possa ser movido fora dos limites da tela, pode haver ocasiões em que não se sabe onde se encontra o ponteiro. Quando não estiver utilizando um visor virtual, retire a seleção de Adicionar/Remover Virtual Display, de modo que o ponteiro do mouse não possa ser movido fora dos limites da tela. Para, posteriormente, voltar utilizando a apresentação de tela múltipla, selecione de novo o visor desejado em Adicionar-Remover Virtual Display.

Para retirar a seleção, consulte o seguinte.

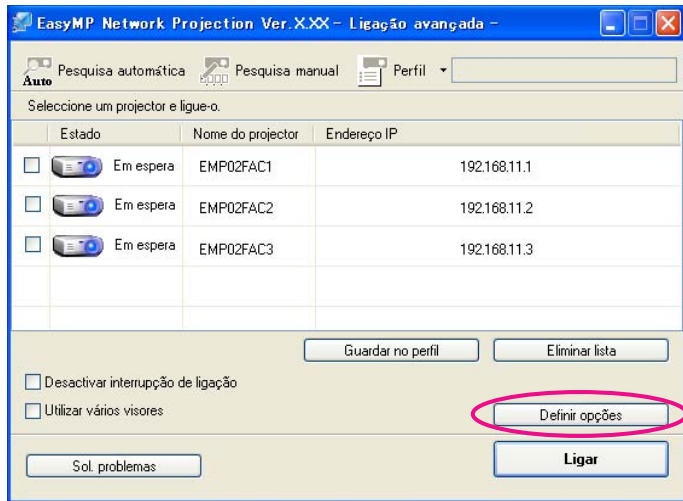
☞ "Ative o controlador do visor virtual (apenas Windows)" [p.27](#)

# Anexo

## Definir opções

Você pode efetuar configurações de opções, como o método de processamento, quando o EasyMP Network Projection se inicia. Acesse Definir opções a partir da tela principal do EasyMP Network Projection.


- Clique em Definir opções na tela principal do EasyMP Network Projection.**



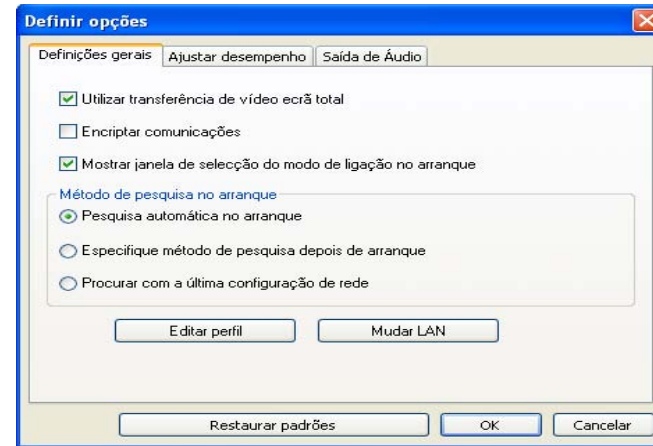
Aparece a tela Definir opções.

- Defina cada uma das opções.**

Confirme os detalhes das opções definidas nas seções a seguir. Depois de efetuar todas as configurações necessárias, clique em OK para fechar a tela Definir opções.

Também pode acessar Definir opções clicando em  na barra de ferramentas. Se acessar Definir opções a partir da barra de ferramentas, o separador Configurações gerais não aparece.

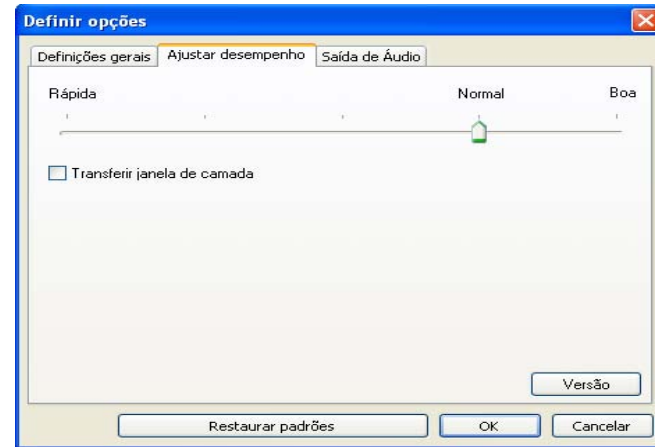
## Aba Configurações gerais



<b>Utilizar transferência de vídeo em tela cheia</b>	Reproduz um arquivo de filme em tela cheia. Se o projetor não suportar o envio de filmes, não é possível definir esta função.
<b>Codificar comunicações</b>	Selecione esta opção para codificar e transmitir dados. Mesmo que os dados sejam interceptados, não poderão ser decifrados. Quando usar o modo de Ligação rápida, sempre selecione esta opção.
<b>Mostrar janela de seleção do modo de ligação ao ligar</b>	Defina se a tela Ligação rápida/Ligação avançada é ou não apresentada quando o EasyMP Network Projection se inicia.  Desmarque esta caixa quando já tiver estipulado um método de início regular.

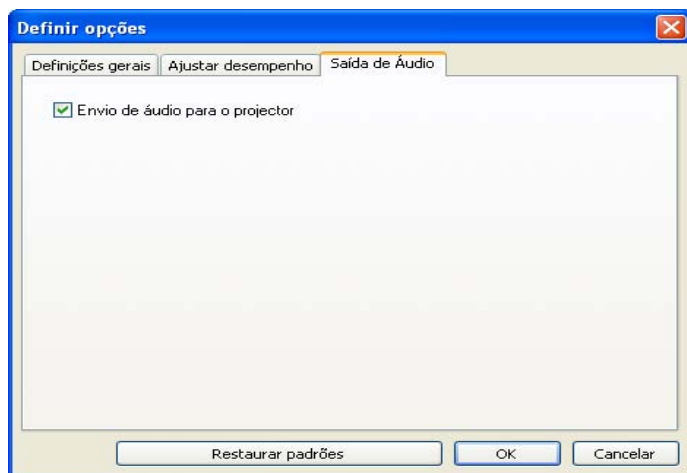
<b>Método de pesquisa no início</b>	<p>Selecione a partir dos seguintes métodos de pesquisa de projetores executados quando o EasyMP Network Projection se inicia.</p> <p><b>Pesquisa automática no início</b></p> <p><b>Especifique método de pesquisa depois do início</b></p> <p><b>Procurar com a última configuração de rede</b></p>
<b>Editar perfil</b>	<p>É apresentada a caixa de diálogo Editar perfil.</p> <p>☞ "Gerenciar um Perfil" <a href="#">p.21</a></p>
<b>Mudar LAN</b>	<p>Apenas Windows</p> <p>Esta função é utilizada quando é necessário trocar a placa de rede utilizando-a para uma pesquisa quando um computador tem várias placas.</p> <p>Por predefinição, todas as placas de rede são utilizadas para efetuar uma pesquisa.</p>
<b>Restaurar padrões</b>	<p>Pode repor todos os valores de ajuste de <b>Definir opções</b> para as predefinições. No entanto, pode reter as configurações de <b>Editar perfil</b> e <b>Mudar LAN</b> em <b>Configurações gerais</b>.</p>

## Aba Ajustar desempenho




<b>Barra de ajuste do desempenho</b>	<p>A qualidade de desempenho pode ser definida para <b>Rápida, Normal e Boa</b>.</p> <p>Defina para <b>Rápida</b> quando ocorrerem interrupções nas projeções de filmes.</p>
<b>Transferir janela de camada</b>	<p>Apenas no Windows (excluindo Windows Vista e Windows 7)</p> <p>A janela de camada é utilizada quando os conteúdos, como mensagens apresentadas no computador, não são mostradas pelo projetor. Selecione esta caixa de diálogo para projetar conteúdos, como mensagens que utilizam a Janela de camada.</p> <p>Retire a seleção desta caixa se não quiser que o ponteiro do mouse pisque na tela.</p>
<b>Restaurar padrões</b>	<p>Você pode repor todos os valores de ajuste de <b>Definir opções</b> para as predefinições. No entanto, pode reter as configurações de <b>Editar perfil</b> e <b>Mudar LAN</b> em <b>Configurações gerais</b>.</p>

## Aba Saída de Áudio



<b>Envio de áudio para o projetor</b>	Selecione esta opção quando quiser emitir o áudio do computador a partir do projetor. Retire a seleção para emitir áudio a partir do computador.
<b>Restaurar padrões</b>	Pode repor todos os valores de ajuste de <b>Definir opções</b> para as predefinições. No entanto, pode reter as configurações de <b>Editar perfil</b> e <b>Mudar LAN</b> em <b>Configurações gerais</b> .

 O áudio só pode ser transferido para um projetor. Não é possível transferir o áudio quando existem vários projetores ligados.

## Desinstalar o software

Certifique-se de verificar os seguintes pontos antes de iniciar a desinstalação.

- No Windows, para desinstalar o EasyMP Network Projection você precisa de autorização de administrador.
- Feche todas as aplicações em execução antes de iniciar a desinstalação.

### No Windows 2000

- 1** Clique em **Iniciar**, selecione **Configurações** e, em seguida, clique em **Painel de controle**.
- 2** Clique duas vezes em **Adicionar/remover programas**.
- 3** Clique em **Alterar ou remover programas**.
- 4** Selecione **EasyMP Network Projection** e, em seguida, clique em **Alterar/remover**.

### No Windows XP

- 1** Clique em **Iniciar** e, em seguida, clique em **Painel de controle**.
- 2** Clique duas vezes em **Adicionar ou remover programas**.
- 3** Selecione **EasyMP Network Projection** e, em seguida, clique em **Alterar/remover**.

### No Windows Vista/Windows 7

- 1** Clique em **Iniciar** e, em seguida, clique em **Painel de controle**.
- 2** Clique em **Desinstalar um programa na categoria Programa**.
- 3** Selecione **EasyMP Network Projection** e, em seguida, clique em **Desinstalar/Alterar**.

### No Mac OS

- 1** Abra a pasta **Aplicações**.
- 2** Abra a pasta **EasyMP Network Projection** e, em seguida, clique duas vezes em **Progr. de Desinstalação do EasyMP Network Projection** para desinstalar o software.

## Limitações de ligação

Ao projetar imagens do computador enquanto o EasyMP Network Projection é executado, aplicam-se as seguintes restrições. Verifique os pontos que se seguem.

## Resoluções suportadas

É possível projetar as seguintes resoluções de tela do computador. Não é possível ligar a um computador com uma resolução superior a UXGA▶▶.

- VGA ▶▶ (640x480)
- SVGA ▶▶ (800x600)\*
- XGA ▶▶ (1024x768)\*
- SXGA ▶▶ (1280x960)
- SXGA (1280x1024)\*
- SXGA+ (1400x1050)\*
- WXGA (1280x768)
- WXGA (1280x800)
- WXGA+ (1440x900)
- UXGA (1600x1200)

\* Resoluções suportadas quando a função de apresentação de tela múltipla está ativada.

Se utilizar uma tela de computador com uma relação de aspecto única, dependendo da resolução do computador e do projetor, a resolução aumenta ou diminui para não prejudicar a qualidade da imagem.

Dependendo da resolução, a margem vertical ou horizontal pode, às vezes, ser projetada em preto.

## Cor do visor

Número de cores das telas de computador que é possível projetar.

Windows	Mac OS
cor de 16 bits	Cerca de 32.000 cores (16 bits)
cor de 32 bits	Cerca de 16.7 milhões de cores (32 bits)

A garantia de funcionamento para apresentação de tela múltipla é cor de 16 bits e de 32 bits.

## Outras limitações

- Se a velocidade de transmissão da LAN sem fio for baixa, pode haver interrupções inesperadas na rede.
- As aplicações que utilizam parte das funções DirectX podem não ser apresentadas corretamente. (Apenas Windows)
- Não é possível projetar linhas de comandos do MS-DOS em tela cheia (Apenas Windows)
- Em determinados momentos, a imagem na tela do computador e a imagem projetada pelo projetor podem não corresponder exatamente.

## Quando utilizar o Windows Vista ou o Windows 7

Tenha atenção com os pontos que se seguem quando utilizar o EasyMP Network Projection num computador equipado com Windows Vista ou Windows 7.

## Limitações ao projetar a partir da Galeria de Fotografias do Windows ou da Galeria de Fotografias do Windows Live

Tenha atenção às duas limitações que se seguem quando iniciar a Galeria de Fotografias do Windows ou a Galeria de Fotografias do Windows Live ao executar o EasyMP Network Projection.

- A Apresentação de Diapositivos é reproduzida no modo simples ao projetar a partir da Galeria de Fotografias do Windows ou da Galeria de Fotografias do Windows Live.

Uma vez que a barra de ferramentas não é apresentada, você não pode alterar o Tema (efeitos) durante uma apresentação, independentemente da classificação do Índice de Experiência do Windows.

Depois de iniciar o modo simples, não pode mudar de modo enquanto a Galeria de Fotografias do Windows ou a Galeria de Fotografias do Windows Live estiver sendo executada, mesmo que feche o EasyMP Network Projection. Reinicie a Galeria de Fotografias do Windows ou a Galeria de Fotografias do Windows Live.

- Não é possível reproduzir filmes.

## Limitações no Windows Aero

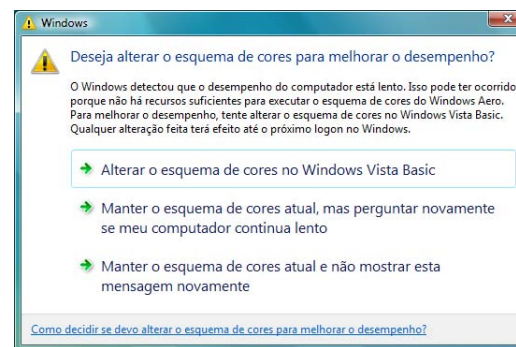
Tenha atenção às duas limitações que se seguem quando o desenho das janelas do seu computador for o Windows Aero.

- A janela de camada é projetada, independentemente da opção Transferir janela de camada em Definir opções no EasyMP Network Projection.

Por exemplo, quando a opção Transferir janela de camada da barra de ferramentas do EasyMP Network Projection está desactivada, ela não é projetada, mesmo que seja mostrada na tela do computador, embora a barra de ferramentas seja projetada.

- Alguns minutos depois de ligar um computador ao projetor através de uma rede com EasyMP Network Projection, pode aparecer a seguinte mensagem.

É aconselhável seleccionar **Manter o esquema de cores atual e não mostrar esta mensagem novamente**. Esta seleção mantém-se ativada até reiniciar o computador.



## Limitações ao projetar a partir do Windows Media Center

Não pode projetar imagens em tela cheia utilizando o Windows Media Center. Mude para o modo de visualização de janela para projetar as imagens.



## Não é possível fazer a ligação ao projetor que quer utilizar.

### Impossível ligar o projetor e o computador através da rede sem fio.

A Unidade de rede local (LAN) sem fio está ligada?	Verifique se a Unidade LAN sem fio está corretamente ligada.
O SSID é o mesmo que o do ponto de acesso? (Em Ligação rápida)	Defina um SSID que seja diferente daquele do ponto de acesso. Pode efetuar a definição SSID a partir do menu <b>Rede</b> do projetor. Consulte o <i>Manual do usuário</i> do projetor para obter detalhes.
A função DHCP para Rede com fio está Ativado? (Em Ligação rápida)	Defina a função <b>DHCP</b> para <b>Desativado</b> em <b>Rede com fio</b> no menu Configuração. Consulte o <i>Manual do usuário</i> do projetor para obter detalhes.
A definição LAN sem fio fica ativada quando o computador está no modo de economia de energia?	Ative a rede sem fio.
Há algum obstáculo entre o ponto de acesso e o computador ou o projetor?	Por vezes, o ambiente interior impede que o projetor seja encontrado numa pesquisa. Verifique se existe algum obstáculo entre o ponto de acesso e o computador ou o projetor e mude a posição dos mesmos para melhorar a comunicação.
A intensidade do sinal de rádio da LAN sem fio do computador está definida para baixa?	Defina a intensidade do sinal de rádio para o máximo.
O sistema LAN sem fio cumpre as especificações suportadas?	Verifique o sistema LAN sem fio. Consulte o manual a seguir para obter detalhes sobre o sistema LAN sem fio do projetor.
A opção Energia LAN Sem Fio está definida para Desativado no menu Configuração do projetor?	Defina <b>Energia LAN Sem Fio</b> para <b>Ativado</b> no menu <b>Rede sem fio</b> do menu Configuração. Consulte o <i>Manual do usuário</i> do projetor para obter detalhes sobre as configurações de LAN sem fio do projetor.
A definição AirMac para Mac OS está correta?	Verifique se a opção AirMac está definida para ativada. Ou verifique se foi selecionado um ponto de acesso adequado.
Está definida a mesma chave WEP?	Quando seleccionar <b>WEP</b> em <b>Segurança</b> , defina o ponto de acesso, o computador e o projetor para a mesma chave WEP. Para obter detalhes sobre a chave WEP, consulte o <i>Manual do usuário</i> do projetor.

## Impossível ligar o projetor e o computador através da rede com fio.

Verificar	Solução
A placa de rede do computador e a função de rede incorporada estão disponíveis?	Confirme se a LAN está disponível no gerenciador de dispositivos, em <b>Painel de controle - Sistema - Hardware</b> .
O cabo de rede está corretamente ligado?	Verifique se o cabo de rede está corretamente ligado. Volte a ligá-lo caso esteja desligado ou não esteja corretamente ligado.

## Impossível ligar o projetor e o computador através da rede.

Verificar	Solução
A tela de configuração de rede aparece no projetor?	Feche as configurações de rede do projetor e volte à tela de Espera de LAN. Se a tela de configuração de rede aparecer no projetor, não pode fazer a ligação com o EasyMP Network Projection.
A placa de rede utilizada foi corretamente selecionada com o EasyMP Network Projection?	Se o computador tiver vários ambientes de rede, não consegue estabelecer a ligação a menos que a placa de rede seja corretamente selecionada. Quando utilizar um computador com Windows, inicie o EasyMP Network Projection e selecione a placa de rede que está a usar em <b>Definir opções - Mudar LAN</b> .
O firewall está desativado ou foi registrado como uma exceção?	Se não pretender desativar o firewall nem registrá-lo como uma exceção, efetue as configurações necessárias para abrir as portas. As portas utilizadas pelo EasyMP Network Projection são "3620", "3621" e "3629".
A definição do SSID é diferente? (Para Ligação avançada)	Defina o computador, o ponto de acesso e o projetor para o mesmo SSID. Pode efetuar a definição SSID a partir do menu <b>Rede</b> do projetor. Consulte o <i>Manual do usuário</i> do projetor para obter detalhes.
As funções de negação da ligação, como restrições de <a href="#">Endereço MAC</a> e restrições de porta, estão corretamente definidas no ponto de acesso?	Defina a autorização de ligação no ponto de acesso para permitir a ligação dos projetores.
O endereço IP, a máscara de sub-rede e o endereço gateway do ponto de acesso e do projetor estão corretamente definidos?	Quando não estiver utilizando um DHCP, ajuste cada definição. Você pode efetuar a definição DHCP a partir do menu <b>Rede</b> do projetor. Consulte o <i>Manual do usuário</i> do projetor para obter detalhes.

Verificar	Solução
A sub-rede do ponto de acesso e do projetor são diferentes?	Selecione <b>Pesquisa manual</b> no EasyMP Network Projection, especifique o endereço IP e estabeleça a ligação.
Ativou o DHCP?	Se o DHCP estiver definido para <b>Ativado</b> no Ligação avançada e se não for encontrado um servidor DHCP disponível, pode demorar algum tempo a entrar no estado de espera da LAN.

**Quando é estabelecida uma ligação utilizando o EasyMP Network Projection, a imagem projetada mantém-se tal como está e não é possível estabelecer uma ligação a partir de outro computador.**

Verificar	Solução
O orador saiu da sala de conferências sem fechar a ligação de rede?	Com o EasyMP Network Projection, o computador em utilização pode ser desligado se outro computador tentar fazer a ligação ao projetor. Assim, se não estiver definida uma Palavra-chave do projetor ou se souber a Palavra-chave do projetor, pode desligar o computador em utilização e, em seguida, ligar o seu computador ao projetor. Se estiver definida uma Palavra-chave do projetor e não souber a Palavra-chave do projetor, reinicie o projetor e volte a estabelecer ligação.

**Não consegue selecionar nem alterar o modo de ligação.**

Verificar	Solução
O EasyMP Network Projection está definido para se iniciar utilizando o mesmo modo de ligação?	Selecione <b>Mostrar janela de seleção do modo de ligação no início</b> no separador <b>Configurações gerais</b> em <b>Definir opções</b> . É apresentada a tela de seleção do projetor depois de reiniciar o EasyMP Network Projection.

## A tela não é projetada.

**Não é possível mostrar a Apresentação de Diapositivos no visor desejado quando está executando a função de apresentação de tela múltipla.**

Verificar	Solução
Está usando o PowerPoint 2002 ou uma versão anterior? (No Windows)	Para definir e utilizar dois ou mais <a href="#">visores virtuais</a> , utilize o PowerPoint 2003 ou posterior ou limite o número de visores virtuais a um antes de mostrar a Apresentação de Diapositivos.


**As aplicações já não são apresentadas a partir da tela do computador quando executa a função de apresentação de tela múltipla.**

Verificar	Solução
O <a href="#">visor virtual</a> está executando outra aplicação? (No Windows)	Quando está instalado o Virtual Display, às vezes é executada outra aplicação no visor virtual. Nesse caso, defina o Virtual Display para desativado em Propriedades da tela.

**O cursor do mouse não é apresentado na tela do computador.**

Verificar	Solução
O Virtual Display está instalado? (No Windows)	O cursor do mouse moveu-se para o <a href="#">visor virtual</a> . Quando desmarca a caixa de diálogo do visor virtual na tela Adicionar-Remover Virtual Display, o ponteiro do mouse regressa à área de apresentação da tela.


## O ponteiro do mouse está piscando.

Verificar	Solução
A opção <b>Transferir janela de camada</b> está selecionada?	Se não quiser que o ponteiro do mouse pisque, retire a seleção da caixa de diálogo <b>Transferir janela de camada</b> na aba <b>Ajustar desempenho</b> .  "Aba Ajustar desempenho" <a href="#">p.36</a>

## Na ligação ao EasyMP Network Projection, a imagem não é apresentada ou demora a aparecer.

Verificar	Solução
Tentou reproduzir filmes com o Media Player ou tentou pré-visualizar a protecção de tela?	Dependendo do computador, a tela de reprodução do filme no Media Player poderá não ser apresentada e a pré-visualização da protecção de tela poderá não ser apresentada normalmente.
A encriptação WEP está ativada ou estão vários projetores ligados?	A velocidade de apresentação diminui quando a encriptação WEP está ativada ou quando estão ligados vários projetores.
Está usando a LAN sem fio 802.11b/g em Ligação rápida?	Dependendo do ambiente eletromagnético, há momentos em que a imagem e o som dos filmes poderá parar.

## Não é emitido áudio do projetor quando ligado ao EasyMP Network Projection.

Verificar	Solução
Existem vários projetores ligados a um único computador?	O áudio só pode ser transferido para um projetor. Experimente desligar os outros projetores.
Definiu a saída de áudio a partir do computador em Definir opções?	Selecione <b>Envio de áudio para o projetor</b> na aba <b>Saída de áudio</b> .  "Aba Saída de Áudio" <a href="#">p.37</a>

## Quando é estabelecida uma ligação com o EasyMP Network Projection, não é possível iniciar uma Apresentação de Diapositivos em PowerPoint.

Verificar	Solução
Iniciou o EasyMP Network Projection enquanto o PowerPoint estava funcionando? (No Windows)	Quando ligar com o EasyMP Network Projection, certifique-se de fechar primeiro o PowerPoint. A Apresentação de Diapositivos pode não ser executada se estabelecer a ligação enquanto o PowerPoint está funcionando.

## Quando é estabelecida uma ligação utilizando o EasyMP Network Projection, a tela não é atualizada quando está a usando uma aplicação do Office.

Verificar	Solução
O mouse é movido constantemente?	Quando para de mover o cursor do mouse, a tela é atualizada. Se a tela não atualizar rapidamente, pare de mover o cursor do mouse.

---

## Lista de mensagens de erro

### Não é possível ligar ao projetor.

Mensagens de erro	Solução
Impossível conexão com o projetor usando esta versão do EasyMP Network Projection. Instale a última versão do EasyMP Network Projection.	Instale a versão atual do EasyMP Network Projection a partir do CD-ROM EPSON Projetor Software fornecido com o projetor.  Você pode transferir a última versão do EasyMP Network Projection a partir do site <a href="http://www.epson.com">www.epson.com</a> e selecione o seu país.

## Mensagem de erro ao iniciar o EasyMP Network Projection

Mensagens de erro	Solução
Falha na conexão com o projetor.	<p>Tente ligar novamente. Se continuar a não conseguir estabelecer ligação ao projetor, verifique as configurações de rede no computador e as configurações de rede para o projetor.</p> <p>Pode efetuar configurações de rede a partir do menu <b>Rede</b> do projetor.</p> <p>Consulte o <i>Manual do usuário</i> do projetor para obter detalhes.</p>
A palavra-chave não corresponde. Introduza a palavra-chave correta que aparece na tela do projetor.	<p>Verifique a Palavra-chave do projetor apresentada na tela de espera da LAN e introduza a Palavra-chave do projetor.</p>
O projetor selecionado está ocupado. Deseja continuar o processo de ligação?	<p>Tentou estabelecer ligação com um projetor que está ligado a outro computador.</p> <p>Quando clica em <b>Sim</b>, é estabelecida uma ligação ao projetor. A ligação entre o projetor e o outro computador é cortada.</p> <p>Quando clica em <b>Não</b>, não é estabelecida uma ligação ao projetor. A ligação entre o projetor e o outro computador mantém-se.</p>
A inicialização EasyMP Network Projection falhou.	<p>Reinicie o EasyMP Network Projection. Se a mensagem voltar a aparecer, desinstale e volte a instalar o EasyMP Network Projection.</p> <p>☛ "Instalar" <a href="#">p.7</a></p>
A ligação falhou devido à não correspondência da palavra-chave.	<p>Ao ligar a um projetor para o qual foi definida uma Palavra-chave do projetor, introduziu uma Palavra-chave do projetor errada.</p> <p>Verifique a Palavra-chave do projetor apresentada na tela de espera da LAN.</p> <p>☛ "Utilizar o computador" <a href="#">p.11</a></p>

Mensagens de erro	Solução
<p>Não foi possível obter informações do adaptador de rede.</p>	<p>Verifique o ponto que se segue.</p> <ul style="list-style-type: none"> <li>• Uma placa de rede está instalada no computador?</li> <li>• O controlador da placa de rede utilizada está instalado no computador?</li> <li>• A placa de rede está ativada?</li> </ul> <p>Depois de verificar, reinicie o computador e ligue novamente.</p> <p>Se continuar a não conseguir ligar, verifique o seguinte.</p> <p>Verifique as configurações de rede no computador e as configurações de rede no projetor.</p> <p>Pode efetuar configurações de rede a partir do menu <b>Rede</b> do projetor.</p> <p>Consulte o <i>Manual do usuário</i> do projetor para obter detalhes.</p>
<p>Um ou mais projetores ligados não suportam resoluções superiores a SXGA. Reduza a resolução da tela e volte a ligar.</p>	<p>Está um projetor não compatível no destino de ligação. Altere a resolução da tela do computador para SXGA (1280x1024) ou inferior.</p>
<p>Um ou mais projetores não estão respondendo.</p>	<p>Falhou a ligação simultânea a um ou mais projetores aos quais tentou ligar-se. Verifique as configurações de rede no computador e as configurações de rede no projetor.</p> <p>Pode efetuar configurações de rede a partir do menu <b>Rede</b> do projetor.</p> <p>Consulte o <i>Manual do usuário</i> do projetor para obter detalhes.</p>
<p>Para obter áudio do projetor, reinicie aplicativos como o PowerPoint ou o Windows Media Player.</p>	<p>Depois de reiniciar o PowerPoint ou o Windows Media Player, o áudio é emitido pelo projetor.</p>
<p>Você precisa reiniciar o computador para ativar a Saída de Áudio. Selecione "Sim" para reiniciar agora ou selecione "Não" para reiniciar mais tarde.</p>	<p>Para transferir o áudio para o projetor e reproduzi-lo, selecione <b>Sim</b> e reinicie o computador.</p>
<p>Impossível iniciar este aplicativo porque o Quick Wireless Connection está em execução.</p>	<p>Feche o Quick Wireless Connection e, em seguida, inicie o EasyMP Network Projection.</p>
<p>A rede sem fio está desligada. Ligue a rede sem fio e tente uma nova busca.</p>	<p>Ative a LAN sem fio do seu computador e tente pesquisar o projetor novamente.</p>



## Glossário

Esta seção explica sucintamente os termos difíceis que não são explicados no texto deste manual. Para obter detalhes, consulte outras publicações disponíveis no mercado.

<b>Endereço MAC</b>	Sigla de Media Access Control. O endereço MAC é um número de identificação exclusivo de cada placa de rede. É atribuído um número exclusivo a cada placa de rede e os dados são transmitidos entre as placas de rede com base nesta identificação.
<b>VGA</b>	Tamanho de tela padrão com uma resolução de 640 pontos (horizontais) × 480 pontos (verticais).
<b>SVGA</b>	Tamanho de tela padrão com uma resolução de 800 pontos (horizontais) × 600 pontos (verticais).
<b>XGA</b>	Tamanho de tela padrão com uma resolução de 1024 pontos (horizontais) × 768 pontos (verticais).
<b>SXGA</b>	Tamanho de tela padrão com uma resolução de 1280 pontos (horizontais) × 1024 pontos (verticais).
<b>UXGA</b>	Tamanho de tela padrão com uma resolução de 1600 pontos (horizontais) × 1200 pontos (verticais).
<b>Visor Virtual</b>	A tela de um computador é enviada para vários visores. É possível criar uma tela virtual de grandes dimensões utilizando vários visores.

## Avisos de direitos autorais

Todos os direitos reservados. Nenhuma parte desta publicação pode ser reproduzida, arquivada ou transmitida por qualquer processo eletrônico, mecânico, fotocópia, gravação ou outro, sem autorização prévia por escrito da Seiko Epson Corporation. Não é assumida nenhuma responsabilidade relacionada com patentes, no que diz respeito às informações contidas neste manual. Também não é assumida nenhuma responsabilidade por danos resultantes da utilização das informações contidas neste manual.

Nem a Seiko Epson Corporation, nem as suas filiais, se responsabilizam perante o comprador deste produto, ou perante terceiros, por danos, perdas, custos ou despesas incorridos pelo comprador ou por terceiros em resultado de: acidente, utilização indevida ou abuso deste produto, modificações, reparações ou alterações não autorizadas deste produto ou (excluindo os E.U.A.) falha de conformidade rigorosa com as instruções de utilização e manutenção da Seiko Epson Corporation.

A Seiko Epson Corporation não será responsável por quaisquer danos ou problemas decorrentes da utilização de quaisquer opções ou consumíveis que não sejam os designados como Produtos Epson Originais ou Produtos Aprovados Epson pela Seiko Epson Corporation.

As informações estão sujeitas a alteração sem prévio aviso.

## Sobre simbologia

Sistema operacional Microsoft® Windows® 2000  
Sistema operacional Microsoft® Windows® XP Professional  
Sistema operacional Microsoft® Windows® XP Home Edition  
Sistema operacional Microsoft® Windows® Vista®  
Sistema operacional Microsoft® Windows® 7

Neste manual, os sistemas operacionais acima são referidos como "Windows 2000", "Windows XP", "Windows Vista" e "Windows 7". Além disso, o termo coletivo Windows pode ser usado para designar Windows 2000, Windows XP, Windows Vista e Windows 7, sendo que várias versões do Windows podem ser designadas, por exemplo, como Windows 2000/XP/Vista/7, com o Windows omitido.

Mac OS X 10.4.x  
Mac OS X 10.5.x  
Mac OS X 10.6.x  
Mac OS X 10.7.x

Neste manual, os sistemas operacionais acima são referidos como "Mac OS X 10.4.x", "Mac OS X 10.5.x", "Mac OS X 10.6.x" e "Mac OS X 10.7.x". Além disso, também são designados pelo termo coletivo "Mac OS".

---

## Marcas comerciais

IBM, DOS/V e XGA são marcas comerciais ou marcas registradas da International Business Machines Corporation.

Macintosh, Mac, Mac OS e iMac são marcas comerciais da Apple Inc.

Microsoft, Windows, Windows NT, Windows Vista, PowerPoint e o logotipo Windows são marcas comerciais ou marcas registradas da Microsoft Corporation nos Estados Unidos e/ou em outros países.

Todos os outros nomes de produtos referidos neste documento têm uma finalidade meramente informativa, podendo ser marcas comerciais dos respectivos proprietários. A Epson não detém quaisquer direitos sobre essas marcas.

### **Direitos de autor do Software:**

Este produto utiliza software gratuito bem como software cujos direitos são propriedade desta empresa.

© 2011 Epson America, Inc.

11/11

CPD-35911