

Bem-Vindo:

Agradecemos-lhe pela compra deste produto. Este produto é a última geração de Pico Projetores com tecnologia DLP interna. DLP oferece uma imagem mais luminosa com contraste maior e um tamanho compacto. Ele combina estas características com um reprodutor de media e bateria de maneira a tornar o Pico Projetor na melhor solução para uso móvel.

Antes de começar a utilizar o produto lhe recomendamos que leia este manual passo a passo para obter os melhores resultados com o seu novo Pico Projetor. Desejamos que você se divirta bastante.

Precauções de Segurança:

1. Mantenha o dispositivo e os materiais da embalagem fora do alcance de bebês e crianças.
2. Evite de sujeitar o adaptador de energia e outros contatos aos gotejos e pulverizações de água e seque as suas mãos antes de usá-lo. Não coloque objetos enchedos de líquidos tais como vasos, etc sobre ou próximo ao dispositivo.
3. Certifique-se de que a tomada elétrica usada esteja sempre disponível e não esteja nunca ocultada. Em caso de emergência, use o adaptador de energia para separar o dispositivo da rede elétrica.
4. Mantenha o seu dispositivo longe de todas as chamas tais como velas e não coloque-as próximas ao dispositivo.
5. Mantenha uma distância de ao menos 10 cm de outros objetos. Certifique-se de que a ventilação não esteja coberta por jornais, panos de mesa, cortinas, etc.
6. Para a sua própria segurança, não use o projetor durante as tempestades ou relâmpagos.
7. Para assegurar a segurança e efeito de exibição, use sempre o adaptador de energia fornecido pelo fabricante.
8. A bateria está integrada com o dispositivo. Não desmonte e modifique. A bateria deve ser substituída somente por pessoal de serviço qualificado.
9. Para garantir operação normal deste produto e evitar qualquer dano, não use ou armazene este produto sob as seguintes condições: ambiente com temperatura muito baixa/alta; lugares com alta umidade ou exposto à luz direta do sol a longo prazo; condições ruins envolvendo impactos fortes.
10. Durante a operação, este produto pode se aquecer ligeiramente, o que é normal.
11. Espere antes de conectar ao adaptador da rede elétrica se o dispositivo houver sido movido de um local frio para um local quente. Qualquer condensação que tenha formado pode em certas circunstâncias destruir o dispositivo. Tão logo o dispositivo haja alcançado a temperatura ambiente, ele poderá ser usado sem riscos.
12. Manuseie o produto com cuidado. Evite contacto com objetos afiados. Mantenha o dispositivo longe dos objetos metálicos.
13. Coloque o projetor sobre uma superfície plana. Qualquer colisão ou queda no chão poderá danificar o produto.
14. Não derrube ou desmonte o produto pois isto poderá anular a garantia. A abertura ou remoção das coberturas pode expô-lo à voltagem perigosa ou outros perigos. Entregue todo serviço ao pessoal de serviço qualificado.
15. Este produto suporta a conexão de cartões de memória durante o funcionamento. Contudo, se sugere de desligar o produto antes de conectar/desconectar o seu cartão de memória para proteger o cartão de memória.
16. Use somente os acessórios fornecidos pelo fabricante.
17. Ambos o produto e o manual do usuário estão sujeitos às melhorias posteriores ou complementares sem aviso prévio.
18. Evite olhar diretamente na lente do projetor.

Declaração de Conformidade FCC:

Este equipamento está de acordo com a Parte 15 das regras da FCC. Operação está sujeita às duas seguintes condições: (1) este dispositivo não pode causar interferência prejudicial e (2) este dispositivo deve aceitar qualquer interferência recebida, inclusive interferência que possa causar operação indesejada.



Este equipamento foi testado e está conforme com os limites dos dispositivos digitais da Classe B de acordo com a Parte 15 das regras da FCC. Esses limites são elaborados para proporcionar uma proteção razoável contra interferências prejudiciais em uma instalação residencial. Este equipamento gera, usa e pode irradiar energia de rádio frequência e, se não for instalado e usado de acordo com as instruções, pode causar interferência prejudicial às comunicações de rádio. Entretanto, não há garantia de que a interferência não ocorrerá numa instalação em particular. Se este equipamento causar interferências prejudiciais à recepção de rádio ou televisão, que podem ser determinadas ligando e desligando o equipamento, o usuário poderá tentar corrigir essa interferência tomando uma ou mais das medidas a seguir:

- Reorientar a antena receptora ou mudá-la de lugar.
- Aumentar a distância entre o equipamento e receptor.
- Conectar o equipamento a uma tomada do circuito diferente daquela na qual está conectado o receptor.
- Para obter ajuda, consulte o revendedor ou um técnico de rádio/TV com experiência.

Caso o dispositivo seja alterado ou modificado sem a permissão expressa da parte responsável pela conformidade, o usuário poderá ter invalidada a sua autorização para operar o equipamento.



Se este produto estiver no fim da sua vida útil, recicle-o apropriadamente. Ele não pode ser tratado como lixo municipal. Ele deve ser descartado separadamente através dos sistemas de retorno e coleta apropriados.

Descartagem de baterias usadas (aplicável na União Européia e outros países Europeus com sistemas de coleta separados)




Este símbolo sobre a bateria ou sobre a sua embalagem indica que a bateria provida com este produto não deverá ser tratada como lixo doméstico. Em certas baterias, este símbolo pode ser usado em combinação com um símbolo químico. Os símbolos químicos do mercúrio (Hg) ou chumbo (Pb) são adicionados se a bateria contiver mais de 0.0005% de mercúrio ou 0.004% de

chumbo.

Para assegurar-se de que a bateria será tratada apropriadamente, entregue o produto ao final da sua vida útil para um ponto de coleta aplicável para a reciclagem de equipamento elétrico e eletrônico e entregue a bateria a um ponto de coleta aplicável para reciclagem de baterias gastas.

Informação sobre os Cuidados e Segurança para Projetores:

 Siga todos os avisos, precauções e manutenção como recomendados neste guia do usuário.

Evite Danos de Audição:

Ouvindo a alto volume por um longo período de tempo pode causar dano aos seus ouvidos.



 **Avisos de Segurança para os Olhos!**

Evite sempre de fitar/olhar diretamente no raio do projetor.



Aviso de Uso:

Correto:

- Desligue ou desconecte a energia antes de limpar o produto.
- Use um pano seco macio com detergente suave para limpar o compartimento do monitor.
- Desconecte a energia se o produto não for usado por um longo período de tempo.
- Certifique-se de que a temperatura ambiente da sala seja entre 0 - 35°C.
- Umidade Relativa é 20-80%, 80% (Máx.), não condensante.
- É normal que o projetor se aqueça com o uso contínuo devido a sua alta performance.

Incorreto:



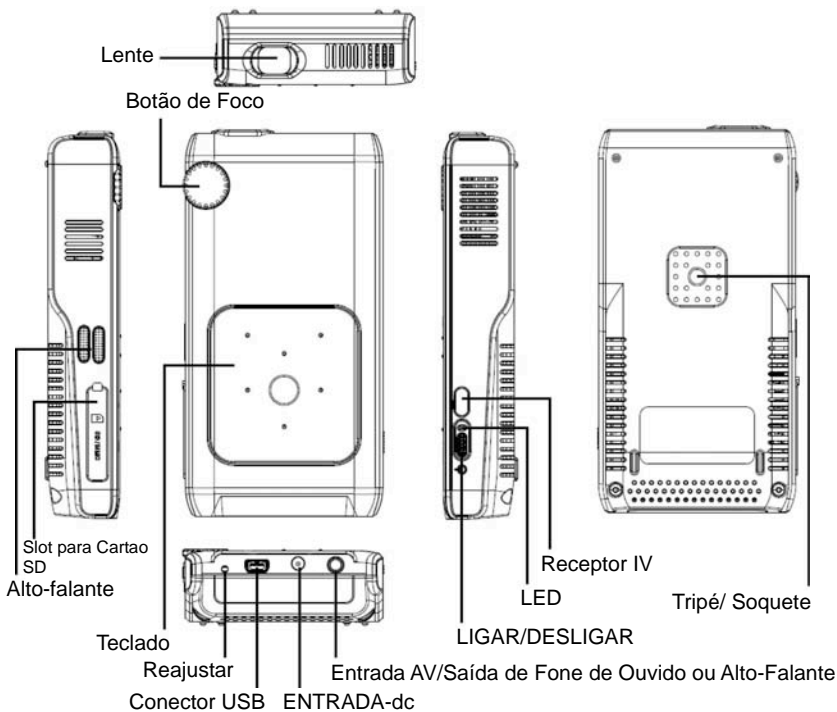
- Bloquear a abertura de ventilação.
- Usar limpadores abrasivos, ceras ou solventes para limpar a unidade.
- Usar sob as seguintes condições:
 - ▶ Em ambientes extremamente quentes, frios ou úmidos.
 - ▶ Em áreas susceptíveis ao excesso de poeira e sujeira.
 - ▶ Próximo a qualquer aparelho que gere um campo magnético forte.
 - ▶ Em luz de sol direta.

Índice

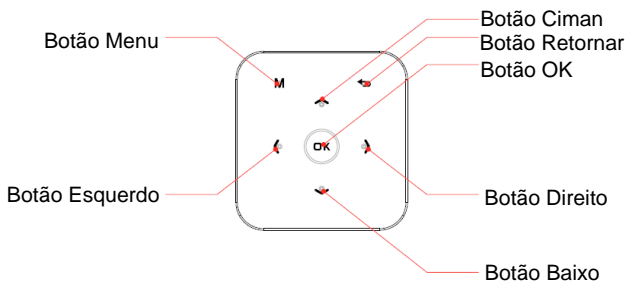
Familiarizando-se com o Dispositivo	5
Vista Geral do Produto	5
Teclado	5
Controle Remoto	6
Inicialização	7
Carregamento da bateria	7
Leitura dos Indicadores de LED	7
Inserção de um Cartão de Memória	7
Conexão de um Dongle USB	7
Ajustando o Foco	8
Funções e Operações	9
Menu principal	9
Configurações Gerais	10
Operação Geral	11
Reprodução de Vídeo	11
Reprodução de Música	12
Reprodução de Fotografia	13
Reprodução de Ficheiros	14
Reprodução da Apresentação	14
Reprodução de Ficheiros em outros dispositivos	15
Projeção USB	16
Requisitos do Sistema	16
Como Instalar o Controlador no seu PC	16
Inicialização da Projeção	17
Convertendo Ficheiros de apresentação	18
Requisitos do Sistema	18
Para instalar o utilitário de conversão	18
Para converter PPT/PDF ao MPtG	18
Limites e Configurações	19
Especificações	20
Resolução de Problemas	21
Reajuste do Seu Dispositivo	21

Familiarizando-se com o Dispositivo

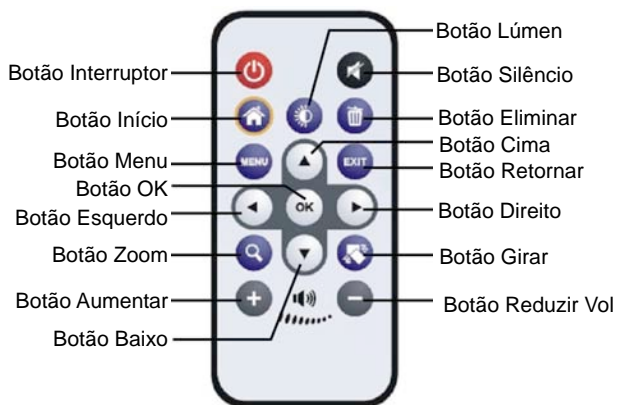
Vista Geral do Produto



Teclado



Controle Remoto



Inicialização

Carregamento da bateria

A bateria interna do dispositivo pode não estar completamente carregada ao usar o projetor pela primeira vez. Você pode carregar a bateria das duas seguintes maneiras:

- Conecte o adaptador de energia AC no jack de ENTRADA-DC do dispositivo, e conecte a outra extremidade na fonte de energia.
- Conecte a extremidade pequena do cabo USB fornecido na porta USB do dispositivo, e a extremidade grande a um PC ligado. Certifique-se de que o projetor esteja desligado.



Estado de Carregamento	Tempo de Carregamento
Desligado, carregando pelo adaptador de energia AC	Aproximadamente 3 horas
Desligado, carregando pela conexão USB	Aproximadamente 8 horas
Ligado e conectado ao adaptador de energia AC	Nenhum carregamento
Ligado e conectado com cabo USB	Nenhum carregamento

Leitura dos Indicadores de LED

Durante o carregamento, o LED no dispositivo indica o nível da bateria interna:

- **Laranja** - bateria está carregando
- **Verde** - bateria cheia



Ao usar um PC para carregar a bateria, desligue sempre o projetor. Do contrário, o carregamento irá parar.

Inserção de um Cartão de Memória

Abra a cobertura do Slot do Cartão SD. Feche a cobertura do slot.

Segure o cartão SD pelas bordas e insira-o suavemente no slot (como mostrado abaixo) até que ele alcance o fundo do slot.

Para remover o cartão de memória, empurre suavemente a borda superior do cartão para dentro e ele saltará ligeiramente, em seguida puxe o cartão para fora do slot.



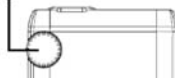
Conexão de um Dongle USB

Use o cabo do Anfitrião USB e conecte a extremidade pequena com o Conector USB do Projetor. Conecte o dongle USB na extremidade grande do cabo.

Ajustando o Foco

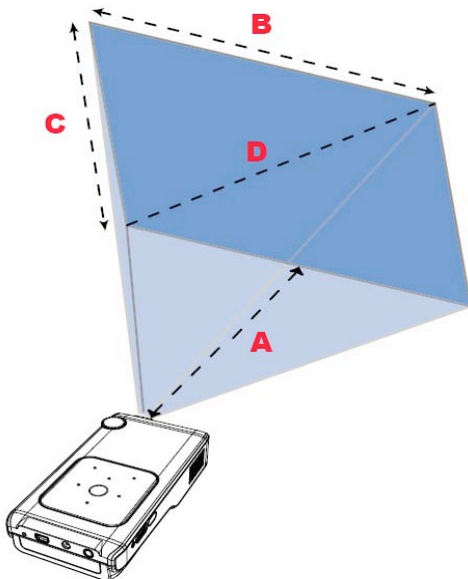
Ajuste o foco girando a Roda de Foco para obter uma imagem mais nítida e clara.

Botão de Foco



Ajustando a imagem projetada:

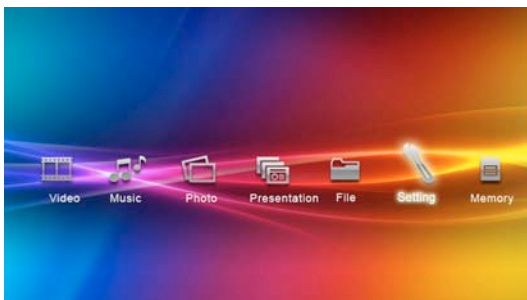
Distância de Projeção (A)		Largura do Tamanho da Tela (B)		Altura do Tamanho da Tela (C)		Diagonal da Tela (D)	
cm	polegada	cm	polegada	cm	polegada	cm	polegada
35.0	13.8	21.9	8.6	12.3	4.8	25.1	9.9
84.8	33.4	53.0	20.9	29.8	11.7	61.0	24.0
130.8	51.5	81.7	32.2	46.0	18.1	94.0	37.0
148.5	58.5	92.8	36.5	52.2	20.5	106.7	42.0
166.2	65.4	103.8	40.9	58.4	23.0	119.4	47.0
176.8	69.6	110.4	43.5	62.1	24.5	127.0	50.0
212.1	83.5	132.5	52.2	74.5	29.3	152.4	60.0
247.5	97.4	154.6	60.9	87.0	34.2	177.8	70.0
300.0	118.1	188.2	74.1	105.8	41.7	216.4	85.2






Funções e Operações

Menu principal

Após ligar o projetor, você verá a tela de abertura primeiro e em seguida o menu principal como mostrado abaixo.



Item	Descrição
VÍDEO	Esta função permite aos usuários de selecionarem o Ficheiro de vídeo a ser projetado na tela.
MÚSICA	Esta função permite aos usuários de selecionarem os Ficheiros MP3 a serem reproduzidos no projetor.
Foto	Esta função permite aos usuários de selecionarem o Ficheiro de imagem JPEG a ser projetado na tela.
APRESENTAÇÃO	Esta função permite aos usuários de selecionarem os Ficheiros PPT e PDF a serem reproduzidos no projetor. Note que os Ficheiros PPT e PDF precisam ser convertidos usando o aplicativo MPtG no seu PC antes da reprodução.
FICHEIRO	O Navegador de Ficheiro é uma maneira rápida e conveniente de mover entre as trilhas e Ficheiros e ver o conteúdo completo no seu dispositivo.
CONFIGURAÇÃO	Esta função permite aos usuários de estabelecerem algumas configurações de preferência tais como Idioma, Sensibilidade das teclas, Desligamento Automático, etc.
Memória	<p>Esta função permite aos usuários de selecionarem dispositivos de armazenamento entre a memória interna, Cartão SD, e conexão USB.</p> <p>O ícone no canto superior direito indica a fonte de armazenamento selecionado:</p> <ul style="list-style-type: none">  : memória interna  : cartão SD/SDHC/MMC  : Dongle USB

Use a tecla **esquerda** (◀) e **direita** (▶) para navegar pelo menu principal e escolha a opção que você deseja entrar pressionando **OK**.

Configurações Gerais

Na tela do Menu Principal, selecione o item Configuração e pressione o botão **OK**. Você verá a tela Configuração como mostrado abaixo.



- **Idioma:** Este item permite aos usuários de selecionarem o idioma do sistema exibido.
- **Sensibilidade das teclas:** Este item permite aos usuários de configurarem a sensibilidade da tecla (valor de configuração disponível é de 1~5). O valor mais alto indica sensibilidade mais alta.
- **Desligamento Automático:** Este item permite aos usuários de ativarem ou desativarem a função de desligamento automático do sistema. Se o desligamento automático estiver desativado, o projetor estará continuamente ativado. Não se recomenda usar esta configuração no modo de bateria.
- **Padrão:** O item permite aos usuários de restaurarem para as configurações padrões da fábrica.
- **Lúmen:** Este item permite aos usuários de alterarem o modo Lúmen selecionando como Modo Eco ou Modo Melhorado. No modo Eco o lúmen é mais baixo mas reduz também o consumo de energia (sugerido para modo de bateria)
- **Controle de Volume:** Este item permite aos usuários de selecionarem o dispositivo de saída de áudio para o Fone de Ouvido ou para o Alto-Falante.
- **Informação:** Este item mostra a informação do sistema, incluindo a versão de firmware/hardware e o espaço disponível da memória interna/cartão SD. Também é possível executar uma atualização do firmware a partir daqui. Para obter o firmware mais recente, visite a site de web Aiptek e siga as instruções no SOP atualizado fornecido com o Ficheiro firmware.

Para fazer a configuração:

1. Selecione o item e pressione o botão **OK** para mostrar as opções de configuração disponíveis do item.
2. Selecione a opção desejada e pressione o botão **OK**. A configuração será salva automaticamente.
3. Para descartar a configuração, simplesmente pressione o botão **Retornar** (←). Você retornará para a tela anterior sem mudar a configuração.

Operação Geral

Reprodução de Vídeo

- No Menu Principal, selecione o item **Vídeo** e pressione o botão **OK** para entrar a tela de **Vídeo**.
Faça uma das ações seguintes:
 - Pressione o botão **OK** para iniciar a reprodução do vídeo. Pressione o botão **OK** novamente para fazer pausa no vídeo.
 - Pressione o botão **Esquerdo/Direito** (◀/▶) para saltar para o Ficheiro anterior/seguinte.
 - Pressione e segure o botão **Esquerdo/Direito** para Retroceder Rapidamente/Avançar Rapidamente.
 - Pressione o botão **Cima/Baixo** (▲/▼) para aumentar/reduzir o volume.
- Pressione o botão **Menu (M)** para fazer aparecer a tela de configurações de **Vídeo**. Na tela de configurações de **Vídeo**, você pode:
 - Pressionar o botão **Esquerdo/Direito** (◀/▶) para mover para o menu de configurações anterior/seguinte; depois da seleção, pressione o botão **Cima/Baixo** (▲/▼) para mover para o item de configuração do menu.
 - Pressionar o botão **OK** para confirmar a configuração.
 - Pressionar o botão **Retornar** (↶) para voltar ao menu anterior.
- Na tela de configurações de **Vídeo**, você pode configurar as seguintes opções:

Menu de Configuração	Item de Configuração	Descrição
Volume	Ativado	Ativa o som durante a reprodução de vídeo.
	Desativado	Desativa o som durante a reprodução de vídeo.
Repetir	Normal	Reproduz os clipes de vídeo em seqüência.
	Repetir Um	Repete o clipe de vídeo selecionado.
	Repetir Tudo	Repete a reprodução de todos os clipes de vídeo na pasta.
	Aleatoriamente	Reproduz os clipes de vídeo na pasta aleatoriamente.
Configuração de Côr	Luminosidade	Configura o nível de luminosidade (1 ~ 5) da tela de projeção.
	Contraste	Configura o nível de contraste (1 ~ 5) da tela de projeção.
	Saturação	Configura o nível de saturação (1 ~ 5) da tela de projeção.
Eliminar	Sim	Selecione para confirmar a eliminação do Ficheiro selecionado.
	Não	Selecione para retornar ao menu anterior sem eliminar o Ficheiro selecionado.
Sair	Sair	Sai da tela de configurações do Vídeo .

Reprodução de Música

- No Menu Principal, selecione o item Música e pressione o botão **OK** para entrar a tela Música.
Faça uma das ações seguintes:
 - Pressione o botão **OK** para iniciar a reprodução da trilha musical. Pressione o botão **OK** novamente para fazer pausa na trilha.
 - Pressione o botão **Esquerdo/Direito (◀/▶)** para saltar para o Ficheiro anterior/seguinte.
 - Pressione e segure o botão **Esquerdo/Direito** para Retroceder Rapidamente/Avançar Rapidamente.
 - Pressione o botão **Cima/Baixo (▲/▼)** para aumentar/reduzir o volume.
- Pressione o botão **Menu (M)** para fazer aparecer a tela de configurações de Música. Na tela de configurações de Música, você pode:
 - Pressionar o botão **Esquerdo/Direito (◀/▶)** para mover para o menu de configurações anterior/seguinte; depois da seleção, pressione o botão **Cima/Baixo (▲/▼)** para mover para o item de configuração do menu.
 - Pressionar o botão **OK** para confirmar a configuração.
 - Pressionar o botão **Retornar (↶)** para voltar ao menu anterior.
- Na tela de configurações de Música, você pode configurar as seguintes opções:

Menu de Configuração	Item de Configuração	Descrição
Volume	Ativado	Ativa o som durante a reprodução de música.
	Desativado	Desativa o som durante a reprodução de música.
Repetir	Normal	Reproduz os Ficheiros de música em seqüência.
	Repetir Um	Repete a trilha selecionada.
	Repetir Tudo	Repete a reprodução de todas as trilhas na pasta.
	Aleatório	Reproduz todas as trilhas na pasta aleatoriamente.
Configuração de Côr	Luminosidade	Configura o nível de luminosidade (1 ~ 5) da tela de projeção.
	Contraste	Configura o nível de contraste (1 ~ 5) da tela de projeção.
	Saturação	Configura o nível de saturação (1 ~ 5) da tela de projeção.
Eliminar	Sim	Selecione para confirmar a eliminação do Ficheiro selecionado.
	Não	Selecione para retornar ao menu anterior sem eliminar o Ficheiro selecionado.
Sair	Sair	Sai da tela de configurações de Música.

Reprodução de Fotografia

1. No Menu Principal, selecione o item Fotografia e pressione o botão **OK** para entrar a tela Fotografia

Faça uma das ações seguintes:

- Pressione o botão **OK** para iniciar a apresentação de slides. Pressione o botão **OK** novamente para fazer pausa na apresentação de slides.
- Pressione o botão **Esquerdo/Direito** (◀/▶) para saltar para a imagem anterior/seguinte.
- Pressione o botão **Cima/Baixo** (▲/▼) para ampliar/reduzir a imagem durante a visualização da imagem fixa.
- Pressione o botão **Cima/Baixo** (▲/▼) para aumentar/reduzir o volume durante a apresentação de slides.

2. Pressione o botão **Menu (M)** para fazer aparecer a tela de configurações da Fotografia.

Na tela de configurações de Fotografia, você pode:

- Pressionar o botão **Esquerdo/Direito** (◀/▶) para mover para o menu de configurações anterior/seguinte; depois da seleção, pressione o botão **Cima/Baixo** (▲/▼) para mover para o item de configuração do menu.
- Pressionar o botão **OK** para confirmar a configuração.
- Pressionar o botão **Retornar** (↶) para voltar ao menu anterior.

3. Na tela de configurações de Fotografia, você pode configurar as seguintes opções:

Menu de Configuração	Item de Configuração	Descrição
Configuração de Fotografia	Efeito da Apresentação de Slides	Ativa ou desativa o efeito de transição durante a troca de fotografias em uma apresentação de slides.
	Apresentação de Slides	Ativa ou desativa a função de apresentação de slides. Se for desativada, a imagem selecionada será mostrada depois da mudança manual usando o botão Esquerdo/Direito (◀/▶).
	Velocidade	Configura o tempo de intervalo da troca de fotografias durante a apresentação de slides.
	Música	Ativa ou desativa a reprodução de música durante a apresentação de slides.
Girar		Pressione para girar a imagem selecionada a 90° no sentido horário. A imagem será exibida em 0° → 90° → 180° → 270° a cada pressão.
Configuração de Cor	Luminosidade	Configura o nível de luminosidade (1 ~ 5) da tela de projeção.
	Contraste	Configura o nível de contraste (1 ~ 5) da tela de projeção.
	Saturação	Configura o nível de saturação (1 ~ 5) da tela de projeção.
Eliminar	Sim	Selecione para confirmar a eliminação do Ficheiro selecionado.
	Não	Selecione para retornar ao menu anterior sem eliminar o Ficheiro selecionado.
Sair	Sair	Sai da tela de configurações de Fotografia.

Reprodução de Ficheiros

1. No Menu Principal, selecione o item Ficheiro e pressione o botão **OK** para entrar a tela Ficheiro.
2. Pressione o botão **Menu (M)** para fazer aparecer a tela de configurações de Ficheiro.

Na tela de configurações de Ficheiro, você pode:

- Pressionar o botão **Esquerdo/Direito (◀/▶)** para mover para o menu de configurações anterior/seguinte; depois da seleção, pressione o botão **Cima/Baixo (▲/▼)** para mover para o item de configuração do menu.
- Pressionar o botão **OK** para confirmar a configuração.
- Pressionar o botão **Retornar (↶)** para voltar ao menu anterior.

3. Na tela de configurações de Ficheiro, você pode configurar as seguintes opções:

Menu de Configuração	Item de Configuração	Descrição
Configuração de Côr	Luminosidade	Configura o nível de luminosidade (1 ~ 5) da tela de projeção.
	Contraste	Configura o nível de contraste (1 ~ 5) da tela de projeção.
	Saturação	Configura o nível de saturação (1 ~ 5) da tela de projeção.
Eliminar	Sim	Selecione para confirmar a eliminação do Ficheiro selecionado.
	Não	Selecione para retornar ao menu anterior sem eliminar o Ficheiro selecionado.
Sair	Sair	Sai da tela de configurações de Ficheiro.

Reprodução da Apresentação

1. No Menu Principal, selecione o item Apresentação e pressione o botão **OK** para entrar a tela de Apresentação.
2. O projetor pode reproduzir o Ficheiro convertido PPT/PDF armazenado na memória interna, Dongle USB ou cartão SD/SDHC/MMC.

Para maiores informações, veja a seção *Convertendo Ficheiros de apresentação*.

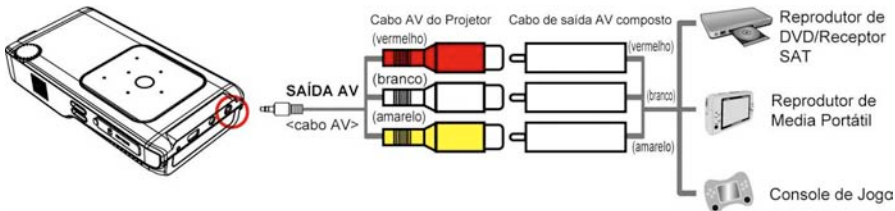
3. Durante a reprodução do Ficheiro PPT, faça uma das seguintes ações:
 - Pressione o botão **Esquerdo/Direito (◀/▶)** para mover para a página anterior/seguinte.
 - Pressione o botão **OK** para iniciar/pausar a apresentação.
 - Pressione o botão **Cima/Baixo (▲/▼)** para ir ao efeito de animação anterior/seguinte.
 - Durante a reprodução do Ficheiro PDF, faça uma das seguintes ações:
 - Pressione o botão **Esquerdo/Direito (◀/▶)** para mover para a página anterior/seguinte.
 - Pressione o botão **Cima/Baixo (▲/▼)** para mover a página para cima/baixo.



4:3 (Largura:Altura) Ficheiro PDF não tem suporte.

Reprodução de Ficheiros em outros dispositivos

Você pode conectar o projetor aos seus reprodutores de media. Antes de conectar o seu reprodutor de media ao projetor, é necessário que você tenha o cabo de saída-AV composto e dedicado do reprodutor de media e o cabo AV do projetor pronto.



1. Conecte o cabo de saída-AV Composto ao reprodutor de media.
2. Conecte ambos os cabos AV (amarelo ao amarelo, branco ao branco e vermelho ao vermelho).



1. Branco pode ser preto em alguns reprodutores de media ou cabos.
2. Certifique-se de que o seu reprodutor de media esteja ativado com a função de saída AV.

Projeção USB

Requisitos do Sistema

O seu sistema deve ter ao menos as seguintes especificações para fazê-lo funcionar regularmente no seu sistema:

Sistema Operacional:	Windows XP SP2 ou superior, Windows Vista, Windows 7
CPU:	CPU com Núcleo Dual ou superior
RAM:	2GB DDR RAM ou superior
Interface:	1x Porta USB 2.0 livre
Disco Duro:	50MB espaço livre

Como Instalar o Controlador no seu PC

Antes de usar o projetor para a projeção, é necessário instalar o controlador do Pico Projetor no seu Computador Portátil/PC.

1. Você pode encontrar o programa de instalação incluído no CD do software e na memória interna. Faça clique duplo para executar o Assistente de Instalação, e em seguida siga as instruções sobre a tela para continuar a instalação.
2. O Assistente de Instalação aparecerá para selecionar o idioma que você prefere. Simplesmente siga as instruções sobre a tela para continuar a instalação.
3. Durante a instalação do controlador, o diálogo de instalação do hardware poderá aparecer. Clique em Continuar Assim Mesmo na janela de diálogo da Instalação do Hardware.

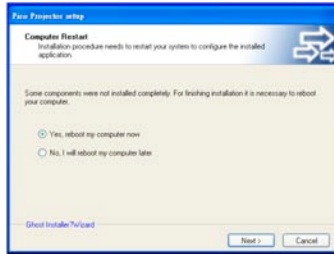


Para Windows XP



Para Windows Vista /7

4. Quando a instalação do controlador estiver completada, o diálogo Reiniciar o Computador aparecerá. Escolha “Sim” para reiniciar o seu computador, e em seguida faça clique em “Concluir” para fechar o programa.



5. Após a reinicialização, o Pico Projetor estará instalado corretamente no seu Computador Portátil/PC.

Inicialização da Projeção

Depois da instalação, você encontrará o ícone do Pico Projetor na sua área de trabalho. Clique no ícone para iniciar a projeção. Em seguida o ícone de controle do Pico Projetor aparecerá na barra de função próximo ao relógio.

Os Painéis de Controle mostram três funções:

1. **Tela Inteira:** A imagem projetada tem a mesma resolução do seu PC. A imagem é exibida em 1:1 e reduzida para a resolução original do Pico Projetor automaticamente. Use este modo em PCs potentes se precisar de resolução plena.
2. **Modo Compatível:** No modo compatível a resolução do seu PC é reduzida para 800x600 pixels e projeta com o pico projetor. A vantagem é talvez uma qualidade de imagem melhor e melhor performance do seu sistema.
3. **Sair:** Este modo desligará o projetor e fechará o controlador.



Lembre-se de que toda vez que você quiser usar o projetor deverá seguir os passos abaixo:

1. Use o cabo USB para conectar o projetor ao seu Computador Portátil/PC. Use um USB ou adaptador extra se precisar de mais energia.
2. Abra o aplicativo do Pico Projetor clicando no ícone na área de trabalho.
3. Escolha o melhor modo para a sua projeção.



Uso de um Netbook com CPU Atomo ou outro processador de núcleo simples pode influenciar a performance do seu sistema. Algumas idéias podem ajudar a tornar a projeção mais regular.

1. Ajustar a resolução de vídeo abaixo de 640x480.
2. Selecionar “Modo Compatível” para projetar.
3. Usar a seguinte licença gratuita do reprodutor de media para reproduzir vídeo a partir de <http://kmplayer.en.softonic.com>

Para economizar energia, desconecte o cabo USB do Computador Portátil/PC ao concluir a sua apresentação.


Convertendo Ficheiros de apresentação

Antes que os Ficheiros PDF/PPT possam ser reproduzidos no projetor, é necessário convertê-los ao Ficheiro MPtG.

Requisitos do Sistema



CPU:	Intel Pentium-M 1.5G ou superior
Memória:	256M ou superior
Sistema Operacional:	Windows XP SP2 ou superior, Windows Vista, Win 7
Office:	Office 2003, Office 2007
Leitor de PDF:	Adobe Reader 8, 9, 9.1

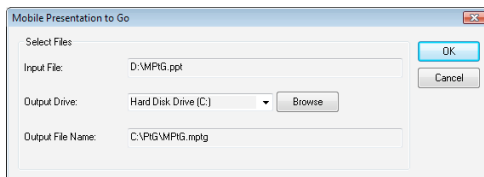
Para instalar o utilitário de conversão

1. Conecte o projetor com o seu PC e ligue o projetor. Você pode encontrar o programa de instalação incluído na memória interna do projetor.
2. Faça clique duplo no ícone para executar o Assistente de Instalação, e em seguida siga as instruções sobre a tela para continuar a instalação.
3. Quando a instalação estiver completada, o ícone do utilitário () aparecerá na sua área de trabalho.
4. Faça clique duplo no ícone para iniciar o utilitário de conversão. O painel de controle do utilitário aparecerá como mostrado abaixo:




Para converter PPT/PDF ao MPtG

1. No painel de controle, faça uma das seguintes ações:
 - Clique  para converter PPT ao MPtG.
 - Clique  para converter PDF ao MPtG.
2. Selecione o Ficheiro PPT/PDF que você deseja converter.
3. Selecione o local de destino.



- Ficheiro de Entrada: O caminho completo do Ficheiro PPT/PDF selecionado.
 - Unidade de Saída: O caminho do disco de armazenamento de destino.
 - Nome do Ficheiro de Saída: O nome e o caminho completo do Ficheiro convertido MPtG. O sistema armazenará o Ficheiro convertido na mesma pasta (se nenhum disco removível for detectado) com o mesmo nome do Ficheiro de origem.
4. Clique **OK** para iniciar a conversão. Após a conclusão, você pode reproduzir diretamente o Ficheiro no seu projetor!

Limites e Configurações

- MPtG suporta a maioria dos efeitos de animação do PPT que podem ser exibidos na tela da área de trabalho, excluindo:
 - O efeito de animação que usa temporizador ou função repetir para reproduzir automaticamente.
 - O efeito de animação simples dura mais de 60 segundos. Se houver efeito de animação reciclante, o MPtG o gravará por até 60 segundos.
 - Se a tela PPT parar de mudar por 3 segundos, o sistema o distinguirá como animação atual terminada e enviará a tecla “Enter” para pedir o próximo passo do PPT.
 - O objeto VBA incorporado e o objeto OLE.
 - Para mudar o tempo de efeito máximo da animação, clique o ícone  no painel de controle e em seguida selecione 10/20/30/60 segundos a partir do menu suspenso do Tempo Máximo de Exibição da Animação.

Especificações

Item	Descrição
Tecnologia Óptica	DLP
Fonte de Luz	RGB LED
Taxa de Aspecto	16:9 (4:3 compatível)
Fluxo Luminoso	Até 50 Lúmens Máximos (*Lúmens ANSI: 40 Lúmens)
Resolução	854 x 480 Pixéis (WVGA)
Tamanho da Imagem de Projeção	25cm ~ 215cm (9" ~ 85")
Distância de Projeção	35cm ~ 300cm (14" ~ 118")
Zoom & Foco	Manual
Taxa de Contraste	2000:1
Taxa de Varredura (Diagonal: Distância)	1.59 (Distância de Projeção/Largura da Imagem)
Compensação	100%
Formato de Reprodução	Fotografia: JPEG, BMP Vídeo: H.264: *.mov, *.avi, *.mp4, *.3gp MPEG-4: *.mov, *.avi, *.mp4, *.3gp Áudio: *.mp3, *.wav, *.ogg Documento: *.ppt, *.pdf (convertendo via software incorporado)
Alto-Falante de Áudio	Mono
Memória Incorporada	128MB
Slot de Memória	Cartão SD/SDHC/MMC de até 32GB
Fornecimento de Energia	Entrada: 220 ~ 240V AC Saída: 5V, 3.6A DC
Vida de Bateria	Modo Avançado: 60min Modo Eco: 120min
Consumo de Energia	1. Modo de Energia: Avançado: 11.7W, Eco: 6.2W 2. Modo de Bateria: Avançado: 11.4W, Eco: 4.8W
Peso	225g
Dimensão	134 x 69 x 25 mm
Umidade	20-80%, 80% (Máx.), não-condensante.
Temperatura de Operação	0° - 35°C.

Resolução de Problemas

Se o seu projetor não parece estar funcionando corretamente, verifique os itens abaixo antes de contactar um centro de serviço autorizado.

Sintoma	Ponto de Verificação
O projetor não pode ser ligado.	<ul style="list-style-type: none">• Verifique se o Cabo USB está conectado corretamente.• Certifique-se se o PC foi comutado para a exibição do projetor.
A imagem projetada é muito escura.	<ul style="list-style-type: none">• Use o projetor em um ambiente mais escuro.• Aumente a luminosidade usando o adaptador de energia AC.• Reduza o tamanho da imagem projetada.
A imagem projetada é indistinta.	<ul style="list-style-type: none">• Ajuste o foco. Consulte o "Ajustando o Foco".• Verifique se a lente está suja.
A temperatura da superfície do projetor aumentou.	<ul style="list-style-type: none">• Devido ao equipamento de LED de alta luminosidade, é normal que este projetor gere calor em uso a longo prazo. Isto não afetará a performance do projetor. A caixa do projetor ajudará a dissipar calor e por isso a temperatura da sua superfície aumentará. Mantenha sempre os slots de ventilação livres de sujeira ou obstruções e opere o projetor em um ambiente apropriadamente ventilado.

Reajuste do Seu Dispositivo

Ocasionalmente, você poderá precisar reajustar o seu Micro Projetor.

Isto pode ser útil quando um programa não estiver executando corretamente.

Localize o pequeno buraco embaixo do dispositivo mostrado como **REAJUSTE**.

Use a ponta do clipe de papel e empurre suavemente o botão para dentro.



Buraco de Reajuste