

intelbras

Manual do usuário

SIM 5 Lite
Versão 1.0 - Português

intelbras

Parabéns, você acaba de adquirir um produto com a qualidade e segurança Intelbras.

Este manual serve como referência para a sua instalação e operação e traz informações sobre as características e funções do seu sistema. As instruções aqui apresentadas foram desenvolvidas com base na operação do DVR Intelbras VD 3008, portanto, certas funcionalidades apresentadas aqui não estão disponíveis em DVRs de outros modelos. Caso esteja usando outro modelo de DVR Intelbras, consulte o manual do aparelho para obter informações sobre as funções disponíveis neste software.

Obs.: as informações deste manual e do software estão sujeitas a alterações sem aviso prévio.

Índice

1. Características	4
2. Configuração mínima recomendada	4
3. Instalação	4
4. Desinstalação	8
5. Interface principal	9
6. Idioma	9
7. Operação do dispositivo	10
7.1. Dispositivos	11
7.2. Visualizar as imagens da câmera	13
8. Gerenciar	17
8.1. Plano	17
8.2. Alarme	21
9. Ferramentas	27
10. Controle PTZ	28
10.1. PTZ	28
10.2. Teclas de direção e posicionamento 3D	28
10.3. Zoom/Foco/Iris	29
10.4. PTZ avançado	29
10.5. Auto-scan	30
10.6. Preset	30
10.7. Autotour	31
10.8. Patrulha	31
11. Barra de funções	32
11.1. Alarme	32
11.2. Reproduzir	33
12. Dúvidas frequentes	34

1. Características

- » Gerencia dispositivos Intelbras (DVR, NVR e câmeras IP).
- » Permite conexão simultânea de múltiplos dispositivos, monitorando em tempo real e reproduzindo as imagens gravadas.
- » Visualiza relatórios.
- » Incorpora controle PTZ, dispositivos de alarmes e gravadores de vídeo.
- » Suporte a múltiplos monitores para configurar dispositivos e buscar imagens sem deixar de realizar o monitoramento das câmeras.
- » Suporte a monitoramento em tempo real simultâneo ao recebimento de alertas de alarme, detecção de movimento e reprodução de vídeo.

2. Configuração mínima recomendada

Sistema operacional	Macintosh® OS X Lion 10.7.5 ou superior
Processador	Intel® Core® i5, superior ou semelhante
Memória RAM	3.072 MB ou superior
Espaço livre em disco	10 GB
Interface de rede	100/1.000 Mbps BASE-T

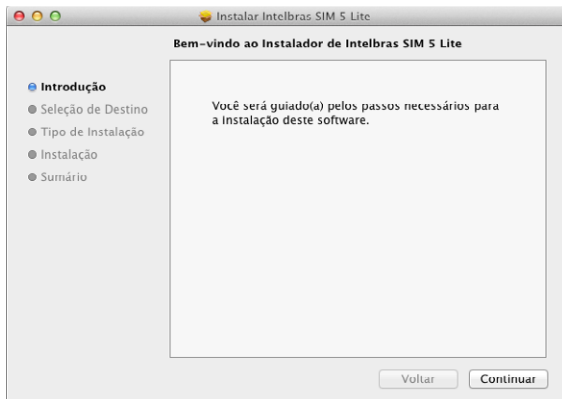
3. Instalação

Antes da instalação do SIM 5 Lite, verifique se há outro software de monitoramento instalado. Caso positivo desinstale-o, conforme o item *Desinstalação* deste manual:

Para iniciar a instalação, siga o procedimento:

1. Acesse o site da Intelbras (www.intelbras.com.br);
2. Localize a seção de softwares de gerenciamento de imagens no menu de segurança eletrônica;
3. Baixe o instalador do S.I.M 5 Lite;

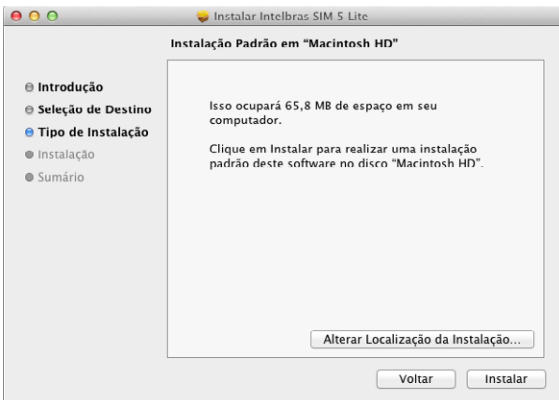
4. Clique duas vezes no aplicativo de instalação do software Client;



Instalador SIM 5 Lite

Obs: Para habilitar a instalação em um Mac PC com bloqueio, veja o FAQ.

5. Clique em *Continuar*;



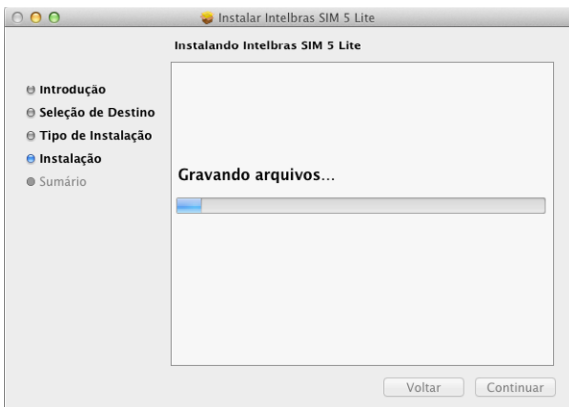
Instalação padrão no HD

6. Caso queira manter o local padrão clique em *Instalar*;
7. Poderá alterar o local da instalação clicando no botão *Alterar localização da instalação*;



Alterando destino

8. Será exibida uma tela de progresso da instalação, conforme a figura a seguir:



Progresso da instalação

9. Será exibida uma tela confirmando que a instalação foi concluída:



Instalação concluída

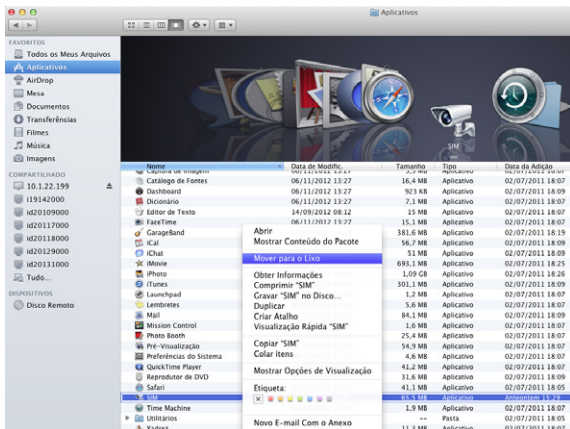
10. Clique em *Fechar* para completar a instalação;

11. O ícone do Sistema Inteligente de Monitoramento  será exibido junto a outros aplicativos no Finder.

4. Desinstalação

Para desinstalar o SIM 5 Lite proceda da seguinte maneira:

1. Abra o gerenciador de arquivos *Finder*;
2. Clique em *Aplicativos*;
3. Após localizar o software *SIM*, clique com o botão direito do mouse e após clique em *Mover para o lixo*.

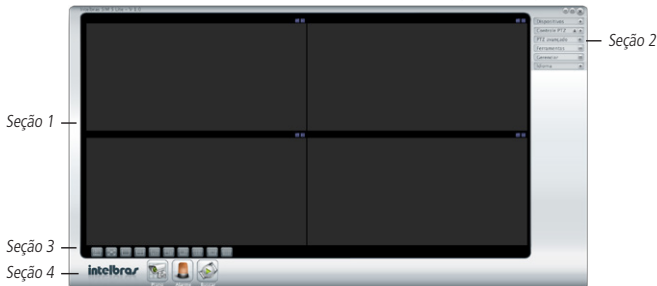


Desinstalação

5. Interface principal

Localize o aplicativo no Finder e dê duplo clique no ícone do software *SIM* para iniciar o software de monitoramento de imagens;

A interface principal do sistema será exibida conforme a figura a seguir:



Interface principal SIM

- » **Seção 1:** exibe os canais de vídeo.
- » **Seção 2:** exibe os itens para configuração, controle dos dispositivos e do sistema.
- » **Seção 3:** permite selecionar o modo de transmissão e o número de telas.
- » **Seção 4:** exibe os itens para ativar as funções de *Plano*, *Alarme* e *Buscar*.

6. Idioma

O aplicativo SIM 5 Lite pode ser operado nos idiomas português e espanhol.

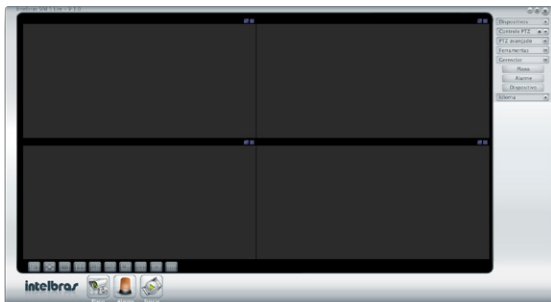
Para alterar clique em *Idioma* na seção 2 da Interface principal e escolha o idioma conforme a figura a seguir:



Alterar idioma

7. Operação do dispositivo

Na interface principal clique em *Gerenciar*, na seção 2, conforme a figura a seguir:



Gerenciar

Nesta seção, há 3 botões conforme a figura a seguir:



Seção controle

1. **Plano:** permite que o usuário crie planos de visualização e de apresentação das câmeras.
2. **Alarme:** permite configurar os alarmes, podendo ativar, desativar e definir estratégias a serem ativadas de acordo com a configuração.
3. **Dispositivos:** item para a realização da configuração de um dispositivo (DVR, NVR e Câmera IP), sendo possível: adicionar, alterar ou remover dispositivos.

7.1. Dispositivos

Para configurar um dispositivo (DVR, NVR e Câmera IP), clique em *Dispositivos* no *Menu Configurações*, na seção 2 da interface principal. A tela será exibida conforme a figura a seguir:

ID	Título	Descrição	IP	Porta	Protocolo	Tipo	Usuário
----	--------	-----------	----	-------	-----------	------	---------

Informações do dispositivo

Título:

Descrição:

IP:

Porta: 37777

Protocolo: Intelbras

Tipo: Camera IP

Usuário:

Senha:

Confirmar senha:

Tipo de login: TCP

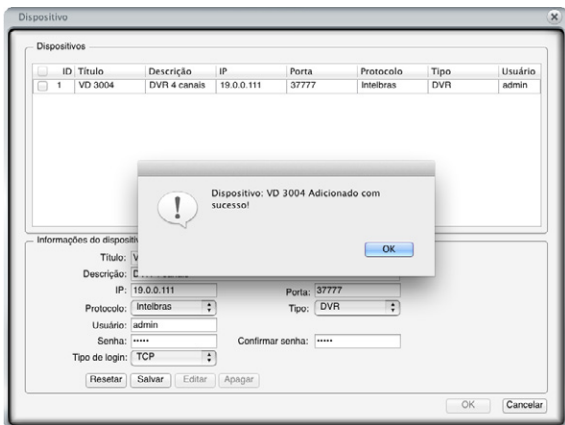
Novo Editar Apagar

OK Cancelar

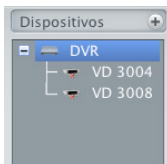
Gerenciar dispositivos

1. Para adicionar um dispositivo clique em *Novo*;
2. Preencha os campos da seguinte maneira:
 - » **Título:** informe o nome de identificação do dispositivo no software.
 - » **Descrição:** caso deseje, digite uma descrição.
 - » **IP:** informe o endereço IP ou domínio do seu dispositivo.
 - » **Porta:** insira a porta de comunicação pela rede. Utilize a porta de serviço, nos produtos Intelbras a porta padrão é 37777.
 - » **Tipo:** selecione o tipo de dispositivo ao qual o software irá se conectar.
 - » **Usuário:** insira o usuário do dispositivo.
 - » **Senha:** insira a senha deste usuário.
 - » **Confirmar senha:** informe a senha novamente.
 - » **Tipo de login:** selecione o tipo de login a ser efetuado.
 - » **TCP:** conectar ao dispositivo pelo protocolo TCP.

3. Clique em *Salvar*;
4. Será apresentada a confirmação de dispositivo adicionado com sucesso.



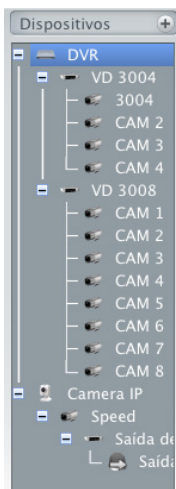
Os dispositivos adicionados ao software serão exibidos no menu de dispositivos da seção 2 da interface principal, conforme a figura a seguir:



Dispositivos

Para realizar a conexão, clique duas vezes no dispositivo desejado. Após a conexão, as câmeras dos dispositivos e as saídas de alarmes do dispositivo serão listadas.

Na imagem a seguir, é possível verificar como as câmeras e as saídas de alarmes estarão disponíveis:



Lista de câmeras e saídas de alarme

Para desconectar do dispositivo, clique com o botão direito em cima dele e após clique em *Desconectar*.

7.2. Visualizar as imagens da câmera

Para visualizar uma determinada câmera, selecione a tela, que será exibida com um quadrado verde, e clique duas vezes na câmera desejada.

As imagens das câmeras selecionadas serão exibidas conforme a figura a seguir:



Quadro de câmeras

Interface de visualização das imagens

No canto superior direito é possível visualizar dois botões. A descrição do funcionamento dos botões é exibida conforme a figura a seguir:



Botões de configuração

1. **Alterar modo de visualização:** alterna entre os modos de visualização atual ou em tela única.
2. **Fechar vídeo:** finaliza a visualização do vídeo.

O modo de visualização das imagens poderá ser alterado na seção 3 da *Interface principal*, conforme a figura a seguir:



Interface principal

1. Define o modo de transmissão, através das seguintes opções: *Tempo real* (1, 2 e 3), *Padrão* e *Média* (1, 2 e 3).

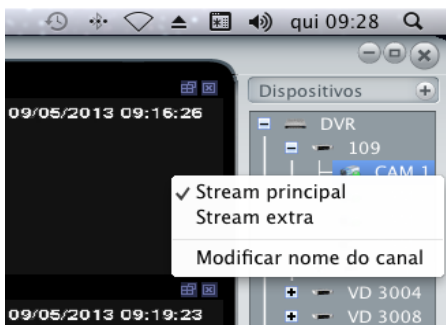
2. Visualiza as imagens em tela cheia (função indisponível nesta versão).
3. Define o número de telas para a visualização de imagens.

Câmeras

Para configurar as câmeras dos dispositivos, siga o procedimento:

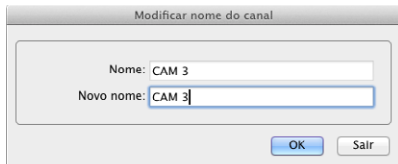
Clique com o botão direito do mouse na câmera desejada. Uma tela será exibida para a configuração da câmera, permitindo a configuração das seguintes funções: definir o modo de transmissão (*Stream Principal* ou *Stream Extra*) e modificar o nome do canal.

Obs.: o item de Seleção de stream não estará disponível para DVRs das linhas S e ST, pois os mesmos não possuem tal função.



Configuração das câmeras

A função *Modificar nome do canal* exibe uma tela na qual é possível renomear a câmera do dispositivo.



Modificar nome do canal

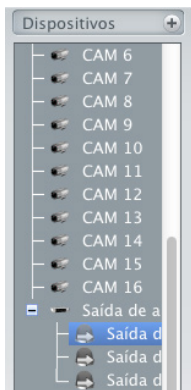
Saída de alarme

Para ativar o alarme externo:

Clique com o botão direito no ícone e selecione *Abrir*, o ícone será exibido com cor diferente, indicando que houve o acionamento. Se desejar, poderá dar duplo clique sobre o ícone para acionar a saída de alarme.

Para desativar o alarme externo:

Realize o mesmo procedimento anterior, porém selecione a opção *Fechar*. O ícone voltará a sua cor anterior, indicando que o alarme não está mais acionado. Observe a figura a seguir:



Saída de alarme

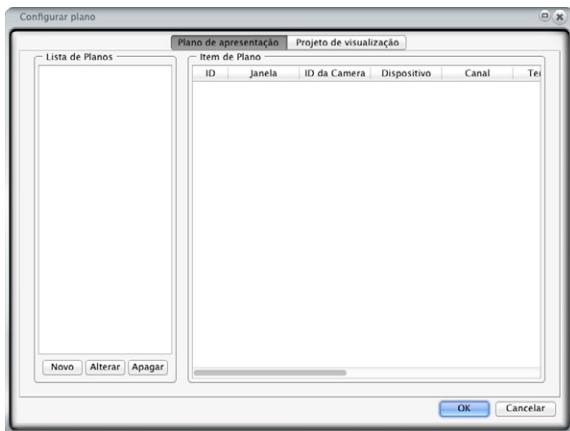
Para modificar o nome do canal de alarme:

1. Clique com o botão direito no ícone que representa a saída de alarme;
2. Clique em *Modificar o nome do canal* para alterar o nome do canal de saída de alarme.

8. Gerenciar

8.1. Plano

Ao acessar o menu *Gerenciar/Plano* será exibida a tela a seguir:



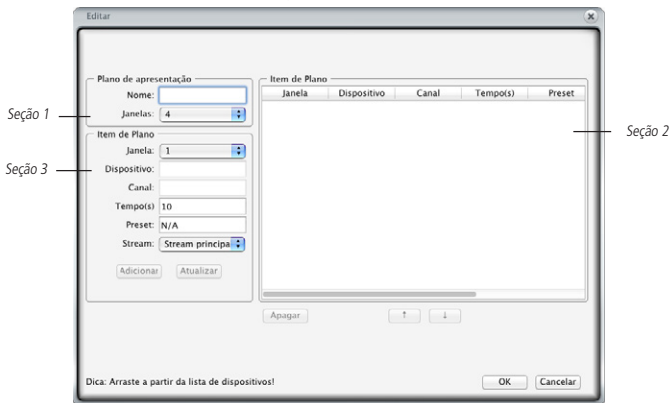
Plano

Nesta tela, é possível criar, alterar e apagar os planos de apresentação e projetos de visualização.

- » **Plano de apresentação:** define modos automáticos de visualização de câmeras.

Inserir plano de apresentação

Ao clicar em *Novo* será exibida a seguinte tela:



Editar plano

- » **Plano de apresentação:** selecione o nome desejado para o plano e o número de telas que serão utilizadas para a visualização das câmeras.
- » **Item de plano:** selecione a câmera, defina em qual tela será visualizada e o tempo de visualização. Se desejar, selecione o *Preset* e o tipo de *stream* desejado.
- » **Item de plano (tabela):** nesta seção serão exibidas as câmeras adicionadas ao plano e as configurações de visualização das mesmas.

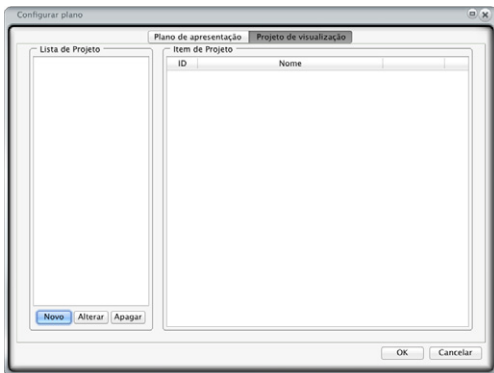
Para inserir um novo plano é necessário nomear e selecionar a quantidade de telas que serão utilizadas.

Para adicionar uma câmera, selecione a câmera desejada no menu dispositivo da seção 2 da *Interface principal*, e arraste-a até o campo *Canal*. Após adicionar a câmera ao plano, é possível definir em qual tela a câmera será visualizada, o tempo, o preset e o tipo de stream a ser utilizado.

Ao término da configuração da câmera clique em *Adicionar*. A câmera será exibida na lista de planos (seção 2). Caso utilize mais de uma câmera em uma mesma tela, a sequência de visualização destas câmeras será definida na ordem em que serão inseridas no item *Plano* (tabela), sendo que o tempo de visualização de cada uma delas será definido no item *Tempo*. Para modificar a sequência das câmeras, clique em uma delas e utilize os botões com setas direcionais *Acima* e *Abaixo*.

Projeto de visualização

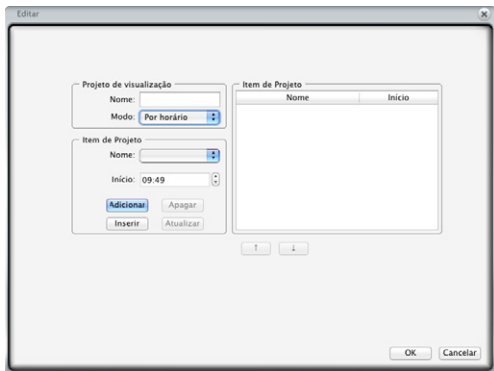
Organiza os planos de apresentação, automatizando o sistema e definindo em qual horário cada plano de apresentação será utilizado pelo software de monitoramento.



Projeto de visualização

Adicionar projeto de visualização

Ao clicar em **Novo**, será exibida a seguinte tela:



Editar projeto

» Projeto de visualização

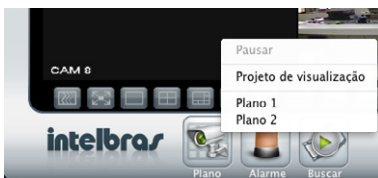
- » **Nome:** insira o nome de identificação do projeto de visualização.
- » **Modo:** pode ser por horário ou por tempo. No modo por horário, a mudança entre planos ocorre em um horário determinado e no modo por tempo a mudança entre planos ocorre após o tempo (em minutos) configurado.

» Item de projeto

- » **Nome:** adicione o nome do plano de apresentação, que será inserido no projeto de visualização, podendo definir o horário de início do plano.
- » **Início:** caso tenha definido o modo por horário, defina o horário de início do plano escolhido.
- » **Tempo (min):** caso tenha definido o modo por tempo, defina a duração do plano em minutos. Clique em *Adicionar* para incluir o plano ao projeto. Repita a operação para incluir novos planos.
- » **Item de projeto:** exibe os planos adicionados ao projeto de visualização.

Utilizar planos de apresentação e projetos de visualização

Para iniciar um Plano de apresentação ou Projeto de visualização configurado, clique em *Plano*, na seção 4 da Interface principal. Será possível visualizar os planos e projetos de visualização configurados. Clique no plano desejado e o Plano de apresentação ou Projeto de visualização será iniciado.

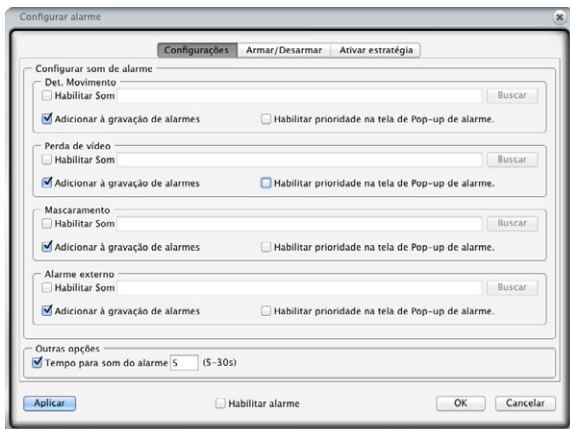


Iniciando Planos de apresentação ou Projetos de visualização

Caso deseje pausar o plano, clique em *Plano*>*Pausar*.

8.2. Alarme

Ao acessar o menu *Gerenciar>Alarme*, será exibida uma tela conforme a figura a seguir:



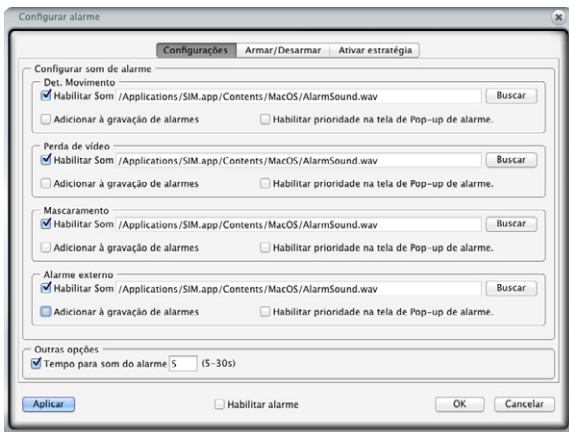
Alarme

Este menu configura o software para realizar ações na ocorrência de eventos no dispositivo. São três guias para configuração:

- » **Configurações:** define se o alarme gerado será exibido na tela de mensagem e se utilizará um arquivo de áudio e a prioridade dos eventos.
- » **Armar/Desarmar:** define a configuração dos alarmes monitorados pelo Sistema Inteligente de Monitoramento.
- » **Ativar estratégia:** define e configura as estratégias de alarmes, sendo possível a integração entre os dispositivos. Ex.: um alarme, localizado no DVR X, poderá acionar o preset de uma câmera em um DVR Y.

Som de alarme

Na ocorrência de um evento, é possível configurar um som de alarme. Para isso, habilite o item *Habilitar Som* para o evento desejado e informe o arquivo de áudio a ser utilizado, sendo que este deverá estar no formato *.wav*, conforme a figura a seguir:

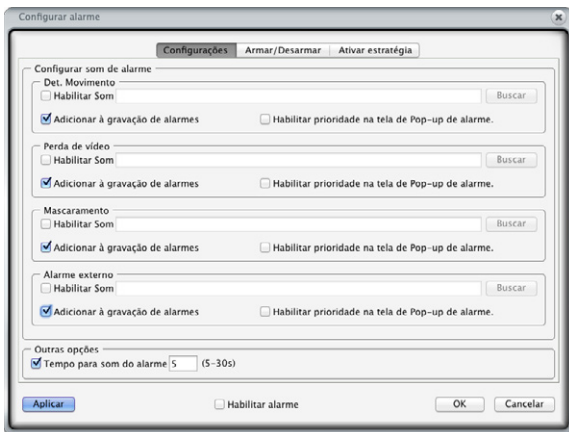


Som do alarme

Ao clicar em *Buscar* é possível definir o som de alarme para o evento selecionado. Há também a possibilidade de utilizar o som padrão.

Gravação de alarmes

Para visualizar os registros de alarmes na tela de pop-up de mensagem, habilite o item *Adicionar à gravação de alarmes*, no respectivo tipo de evento, conforme a imagem a seguir:



Gravação de alarmes

Habilitar prioridade na tela de pop-up de alarme

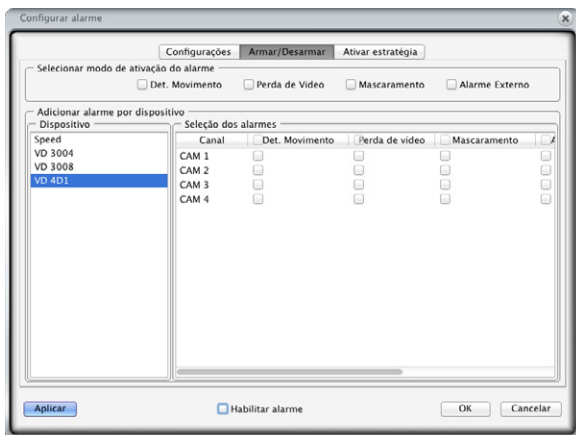
Habilite este item para dar prioridade ao item na tela de pop-up de alarme. Para habilitar esta opção, selecione o item *Habilitar prioridade na tela de pop-up de alarme*.

Outras opções

- » **Tempo para o som do alarme:** define por quantos segundos o som de alarme ficará ativo.

Armar/Desarmar

Clique na guia *Armar/Desarmar* conforme a figura a seguir:



Alarme

- » **Selecionar modo de ativação do alarme:** selecione os tipos de eventos de alarmes que serão tratados pelo Sistema Inteligente de Monitoramento.
- » **Dispositivo:** selecione o dispositivo que deseja configurar.
- » **Seleção dos alarmes:** após selecionar o tipo de evento no item *Selecionar modo de ativação do alarme*, selecione os canais dos dispositivos que terão detectados os eventos.

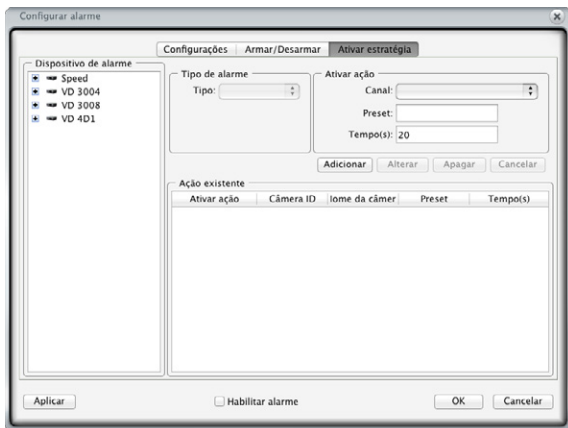
Obs.: o item *Selecionar modo de ativação* define quais tipos de alarmes serão tratados pelo SIM. Se um tipo de alarme não estiver selecionado no modo de ativação, o SIM não realizará nenhuma ação para o evento, mesmo que esteja ativado em seleção de alarmes. Selecionar o item *Modo de Ativação do Alarme* tem prioridade sobre *Seleção dos Alarmes*.

- » **Aplicar:** salva a configuração no software.
- » **Habilitar alarme:** ao habilitar esta função, todas as configurações realizadas estarão sendo aplicadas no software, caso a mesma não esteja habilitada, não será realizada nenhuma ação na ocorrência do evento.

Importante: para que a configuração de alarme funcione, é necessário que o item *Alarme Upload*, para os eventos desejados, esteja habilitado nos DVRs, NVRs e/ou câmeras IPs.

Ativar estratégia

Clique na guia *Ativar estratégia* para exibir uma tela semelhante a figura a seguir:

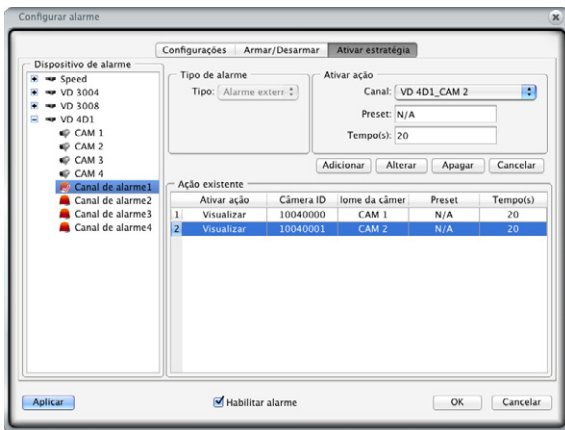


Alarme

Para adicionar uma estratégia de alarme, siga o procedimento:

1. Selecione a câmera ou entrada de alarme do dispositivo desejado;
2. Caso deseje visualizar evento de uma câmera, defina o tipo de evento: *Deteção de movimento*, *Perda de vídeo* e *Mascaramento de câmera*;
3. Selecione o canal do dispositivo desejado para visualização da imagem na ocorrência do evento, em *Ativar ação>Canal*;

4. Para a ativação de preset de uma câmera speed dome na ocorrência do evento, insira o número do preset no campo *Preset*;
5. Selecione o tempo no qual a imagem será exibida na tela;
6. Clique em *Adicionar* para adicionar as configurações realizadas;
7. Para selecionar a visualização de mais de uma câmera para um determinado evento, repita os passos 3 a 6. A figura a seguir exibe uma configuração definida.

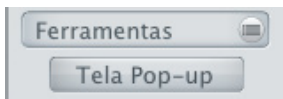


Alarme

- » **Ação existente:** este item exibe as ações que serão ativadas de acordo com o canal ou entrada de alarme.
- » **Aplicar:** salva a configuração.
- » **Habilitar alarme:** é utilizado para desativar a ativação de alarmes do software sem perder as configurações.

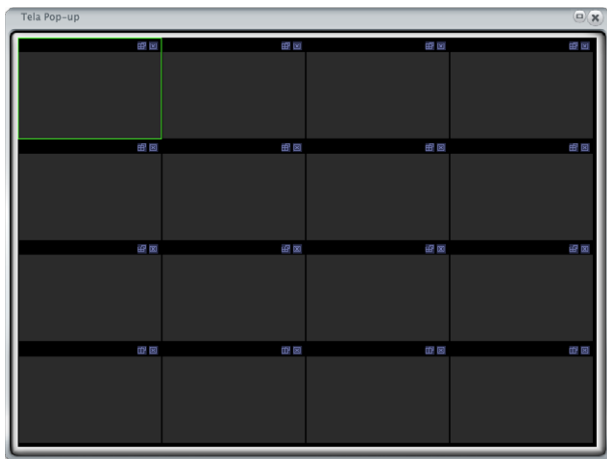
9. Ferramentas

Clique no menu *Ferramentas*, localizado na seção 2 da *Interface principal*.



Ferramentas

- » **Tela de pop-up:** ao clicar no ícone, será aberta uma nova tela, com as imagens dos eventos, conforme configuração realizada no menu alarme. Veja a figura a seguir:



Pop-up de alarme

10. Controle PTZ

10.1. PTZ

Antes da operação do dispositivo PTZ, configure suas propriedades e protocolo. O menu será apresentado conforme figura a seguir:



PTZ

- » **Na opção vel.:** seleciona o nível de velocidade. O software suporta oito níveis de velocidade, sendo 1 a menor velocidade.

10.2. Teclas de direção e posicionamento 3D

Na figura *PTZ*, há oito teclas de direção. No centro dessas teclas está o Sistema Inteligente de Posicionamento 3D (SIT).

Clique em *SIT* e arraste o mouse pela tela segurando o botão esquerdo para ajustar o tamanho da seção desejada. Esta função pode realizar o controle de PTZ automaticamente. Ative a opção *SIT* e clique com o botão esquerdo na imagem da câmera, mantendo-o pressionado. O arraste para aumentar o zoom pode ser feito da esquerda para a direita com sentido de cima para baixo ou da esquerda para a direita de baixo para cima. Para diminuir o zoom também há a possibilidade de dois movimentos, que são: da esquerda para a direita de baixo para cima ou da direita para a esquerda de cima para baixo.

Obs.: o 3D apenas funciona com DVR e câmeras Speed Dome Intelbras programados com protocolo Intelbras 1.

10.3. Zoom/Foco/Íris

Para utilizar esta seção, consulte a tabela a seguir:

Nome	Tecla	Função	Tecla	Função
Zoom	-	Afastar	+	Aproximar
Foco	-	Afastar	+	Aproximar
Íris	-	Fechar	+	Abrir

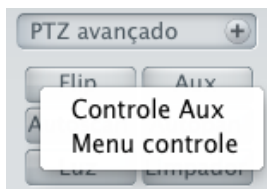
10.4. PTZ avançado

Clique no botão **PTZ Avançado**. Será exibida uma tela conforme a figura a seguir:



PTZ Avançado

- » **Flip:** função indisponível.
- » **AUX>Controle aux:** função indisponível.
- » **AUX>Menu controle:** acessa o menu da speed dome caso a mesma esteja conectada ao SIM.



PTZ

10.5. Auto-scan

Para configurar o Auto-scan, siga o procedimento:

1. Mova a câmera para o local desejado e clique no botão *Definir limite esquerdo* exibido na figura a seguir;
2. Mova a câmera novamente e clique no botão *Definir limite direito*.

Iniciar
Definir limite esquerdo
Definir limite direito

Para acionar o Auto-scan, clique em *Auto-scan* e após em *Iniciar*. Para interromper, basta clicar em *Auto-scan>Parar*.

10.6. Preset

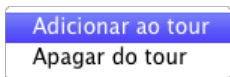
Para configurar um preset, posicione a câmera no local desejado, defina o número do preset e clique em *Definir*.

Para acionar o preset, insira o número do preset desejado e clique em *Iniciar*.

10.7. Autotour

Para configurar um *Autotour*, siga o procedimento:

1. Selecione o número do tour, selecione o preset na lista e clique em *Definir*. Uma tela será exibida, conforme a figura a seguir. Clique em *Adicionar ao Tour*;



- » Para apagar um preset do tour, clique em *Apagar do tour*.
- » Para iniciar um Autotour, selecione o número do tour na lista e clique em *Ativar*.

10.8. Patrulha

Para adicionar uma patrulha clique em *Definir>Iniciar Gravação de Patrulha*, inicie o movimento pelos locais desejados e, após finalizar o movimento PTZ, clique novamente em *Config>Parar gravação patrulha*.

Para acionar a patrulha, selecione o número da patrulha na lista, em seguida clique em *Ativar*.

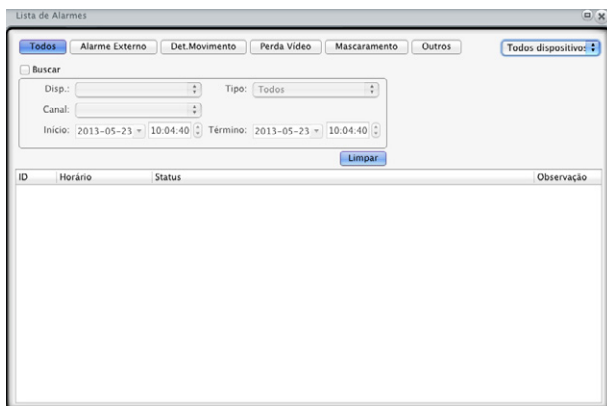
11. Barra de funções



Barra de funções

11.1. Alarme

Ao clicar no ícone de *Alarme*, será exibida a figura a seguir:

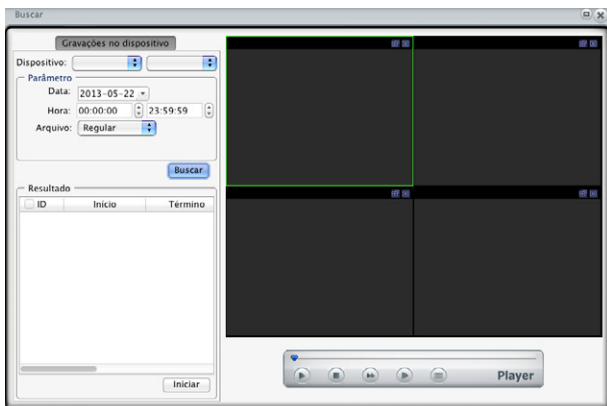


Visualizar alarmes

Nesta tela serão exibidos os registros dos eventos de alarmes, que são divididos por tipo e por dispositivo. É possível filtrar as informações para verificar apenas o evento desejado.

11.2. Reproduzir

Ao clicar no ícone *Buscar*, será exibida uma tela conforme a figura a seguir:



Reproduzir

Gravações no dispositivo

Busca gravações existentes no HD do dispositivo e arquivos por horário de um determinado período, agrupando em um único item.

1. Selecione o dispositivo;
2. Selecione o canal;
3. Selecione o período que deseja procurar e clique em *Buscar*.

Busca por tipo de arquivo

Este item busca arquivos separados de um determinado período;

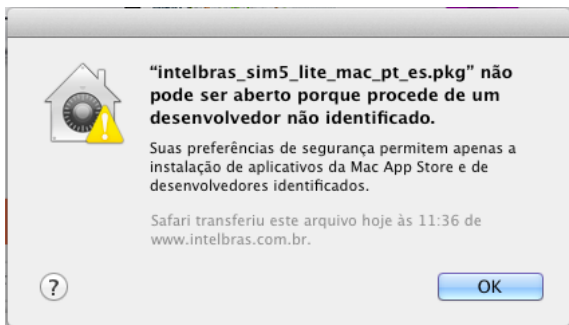
1. Selecione o dispositivo;
2. Selecione o canal;
3. Selecione a data início e de fim da busca;
4. Selecione o tipo de gravação;
5. Clique em *Buscar*. Os resultados serão exibidos no canto inferior esquerdo;
6. Clique em *Iniciar* para visualizar o arquivo.

12. Dúvidas frequentes

Por que o sistema fica mais lento quando adiciono um novo dispositivo?	Quando você adiciona um novo dispositivo no SIM, o sistema realiza o login no dispositivo para obter as informações necessárias para o cadastro.
Após fechar o SIM, o sistema operacional informa que o SIM ainda está sendo executado. Por quê?	Após fechar o SIM, o sistema operacional ainda necessita de um tempo para fechar todas as suas aplicações.
O SIM suporta cadastro de dispositivo com nome de domínio?	Sim. Em <i>Gerenciar Disp.</i> no campo <i>Endereço IP</i> insira o nome de domínio. O SIM automaticamente realizará a busca do nome pelo servidor DNS.
Como são definidos os campos Câmera ID e Nome câmera na função <i>Configurações>Plano</i> ?	Ao arrastar o canal de vídeo da lista de dispositivos para estes campos, as definições de ID e nome serão preenchidas.
É possível arrastar as telas de pop-up ou interface de controle para um monitor auxiliar sem interferir na visualização das câmeras no monitor principal?	É possível, desde que o computador suporte dois ou mais monitores na mesma área de trabalho.
Como posso utilizar os controles PTZ em modo tela cheia?	Clique no cadeado localizado na <i>Barra de Ferramenta>Controle PTZ</i> para desbloquear este menu e deixá-lo sobreposto quando estiver no modo tela cheia.
Por que não é possível adicionar novos dispositivos?	O limite de dispositivos cadastrados é 50.
Por que a visualização das imagens está lenta?	Certifique-se que seu computador esteja de acordo com a configuração mínima recomendada no começo deste manual. Caso esteja, verifique se sua rede está apta a suportar a quantidade de câmeras que está tentando visualizar simultaneamente. Por fim, utilize a visualização das câmeras com <i>Stream Extra</i> para otimizar a transmissão das imagens pela rede.

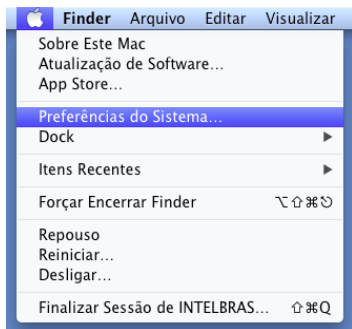
Porque não consigo instalar o Intelbras SIM5 Lite no meu MAC?

Em alguns dispositivos MAC existe uma política de segurança que por padrão bloqueia a instalação de aplicativos de um desenvolvedor não identificado. Por este motivo, para realizar a instalação do Intelbras SIM5 Lite, quando a mensagem da figura a seguir for apresentada, realize o seguinte procedimento:



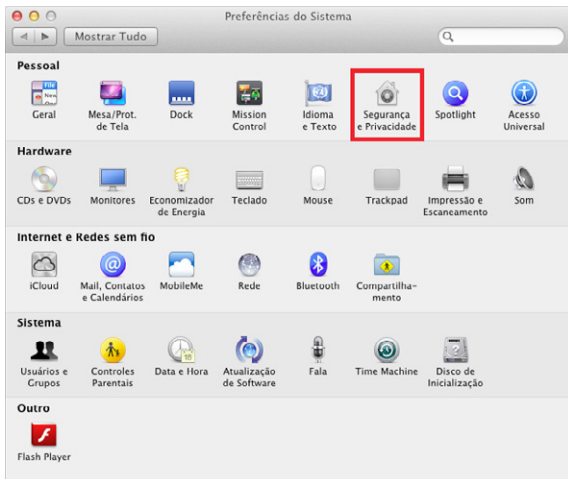
Mensagem

1. No menu da Apple, clique em Preferências do Sistema;



Menu Mac

2. Em Preferências do Sistema, clique em Segurança e Privacidade;



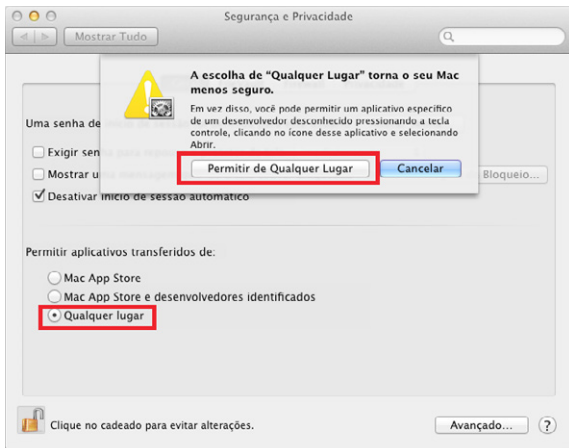
Preferências do Sistema

3. Para liberar as opções clique sobre o cadeado, localizado no canto inferior esquerdo, e entre com a senha de administrador do sistema;



Segurança e Privacidade

4. Na guia Geral, no item Permitir aplicativos transferidos de: marque a opção Qualquer lugar, e depois clique em Permitir de qualquer lugar na janela que será apresentada conforme mostra a figura a seguir;



Permitir Aplicativos

5. Prossiga normalmente com a instalação do Intelbras SIM5 Lite no seu MAC.

Macintosh é uma marca registrada da Apple Incorporation nos Estados Unidos e em outros países.

Intel e Intel Core são marcas registradas da Intel Corporation nos Estados Unidos e em outros países.

intelbras



eco amigável



uma das melhores
empresas para se trabalhar



fale com a gente

Suporte a clientes: (48) 2106 0006

Contato e chat: www.intelbras.com.br/suporte

Sugestões, reclamações e rede autorizada: 0800 7042767

Intelbras S/A – Indústria de Telecomunicação Eletrônica Brasileira
Rodovia BR 101, km 210 - Área Industrial - São José/SC - 88104-800
www.intelbras.com.br

01.14
Origem: China