



Câmera IP – Cubo (CD-2015 IP)

Guia rápido de operação

V1.0.1

Obrigado por comprar nosso produto. Se existir qualquer dúvida ou reclamação, não hesite em contatar o seu revendedor.

Sobre este documento

Este manual se aplica para o seguinte modelo.

Modelo
CD-2015 IP

Este manual pode conter algumas informações técnicas incorretas ou erros de impressão, o seu conteúdo está sujeito a alterações sem aviso prévio. Se existirem, as atualizações serão adicionadas as novas versões deste manual. Nós prontamente melhoraremos ou atualizaremos os produtos e procedimentos descritos no manual.



Instruções de segurança

Estas instruções pretendem garantir ao usuário o correto uso do produto a fim de impedir danos ou perdas indevidas.

As medidas de precauções são divididas em “Avisos” e “Cuidados”

Avisos: Ferimentos graves ou morte podem ocorrer se algum dos avisos for negligenciado.

Cuidados: Ferimentos ou dano ao equipamento podem ocorrer se algum dos cuidados for negligenciado.

	
Avisos Siga esta recomendação para prevenir sérias lesões ou morte.	Cuidados Siga esta precaução para prevenir lesões potenciais ou dano material.



Avisos

- Quando utilizar o produto, você deve estar estritamente de acordo com as regulamentações elétricas de segurança do país ou região. Por favor, olhe as especificações técnicas para informações mais detalhadas.
- Não conectar vários dispositivos em um único ponto de alimentação (extensão) para evitar sobrecarga, o que pode ocasionar sobre aquecimento ou risco de incêndio.
- Por favor, tenha certeza que o conector está conectado adequadamente ao adaptador de energia. Quando o produto é montado em uma parede ou teto, este dispositivo deve estar fixado corretamente.
- Se fumaça, odor ou ruído vier do dispositivo, desligue a alimentação de uma vez e desconecte o cabo de força, e em seguida acione o centro de serviço.



Cuidados

- Tenha certeza que a tensão da fonte de alimentação está correta antes de usar a câmera.
- Não jogue a câmera ou sujeite à choque físicos.
- Não toque o módulo sensor com os dedos. Se for necessário limpar, use um pano limpo com uma borrifada de álcool e esfregue suavemente. Se a câmera não for utilizada por um longo período de tempo, por favor, troque a proteção da lente para proteger o sensor contra poeira.
- Não aponte a câmera para o sol ou lugares com brilho extremo. Borrões podem ocorrer de maneira aleatória (não significa mal funcionamento), e afetar a resistência do sensor ao mesmo tempo.
- O sensor pode ser queimado por um feixe de laser, então, quando qualquer equipamento laser estiver sendo usado, tenha certeza que a face do sensor não será exposta ao feixe de laser.
- Não coloque a câmera em extremo calor ou frio (a temperatura de operação deve estar entre $-30^{\circ}\text{C}\sim+60^{\circ}\text{C}$), locais sujos ou úmidos, e não exponha a campos eletromagnéticos intensos.
- Para impedir aquecimento, uma boa ventilação ambiente é recomendada.
- Mantenha a câmera longe de líquidos enquanto estiver ligada.
- Quando entregue, a câmera deve estar envolta em seu pacote original, ou um pacote com a mesma textura.

- Reposição de partes normais: algumas poucas partes (ex. Capacitor eletrolítico) pode ser trocada regularmente de acordo com seu tempo de vida médio. O tempo de vida varia em consequência dos diferentes ambientes de operação e histórico de uso, uma checagem regular é recomendada para todos os usuários. Fale com seu revendedor para mais detalhes.
- Uso impróprio ou troca das baterias pode resultar em risco de explosão. Troque somente pelo mesmo modelo ou equivalente. Descarte as baterias usadas de acordo com as instruções fornecidas pelo fabricante das baterias.
- Se o produto não funcionar corretamente, por favor, informe o seu negociador ou o centro de suporte mais próximo. Nunca tente desmontar a câmera. (Nós não assumiremos qualquer responsabilidade por problemas causados por uma reparação ou manutenção não autorizada).

Índice

1 Descrição das partes	7
2 Avisos.....	10
3 Instalação.....	12
4 Configurando a Câmera IP em uma rede LAN	16
5 Acessando via Web Browser (Navegador).....	21
6 Especificações	25

1 Descrição das partes

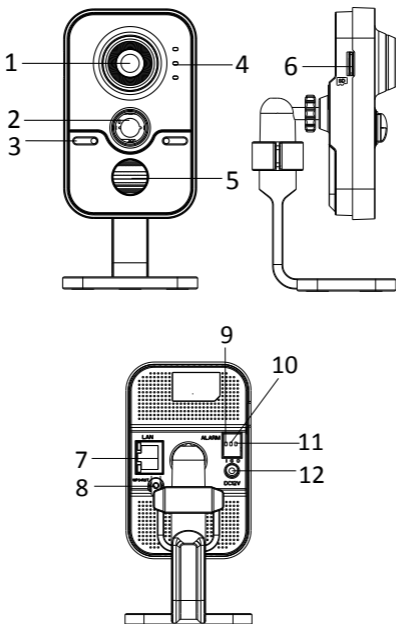


Figure 1-1 Visão geral

Table 1-1 Descrição

No.	Descrição	
1	Lente	
2	Sensor PIR (Infravermelho Passivo) sensor	
3	Microfone	
4	Indicadores	Alarme: Vermelho quando a câmera está armada; Azul quando a câmera está desarmada.
		Status: Reservado
		Link: Piscando em amarelo quando a rede está conectada; Apagado quando a rede está desconectada.
5	LED infravermelho	
6	Entrada para cartão Micro SD	
7	Interface Ethernet 10M / 100M auto adaptável & PoE	
8	Botão de RESET	
9	Interface de entrada de Alarme	
10	GND	
11	Interface de saída de Alarme	
12	Interface da fonte de Alimentação (12 VDC)	



- ❖ Pressione RESET durante 10s quando a câmera estiver ligando ou reinicializando para retornar as configurações de fábrica, incluindo o nome de usuário, senha, endereço IP, porta No., etc.

2 Avisos

- Não instale a câmera em condições climáticas extremas.
- Não toque a lente com seu dedo.



- Não instale a câmera voltada para luz intensa ou em ambientes com instabilidade luminosa.
- Não sujeite a câmera a vibrações, impactos ou forte pressão.



Câmera IP - Guia rápido de operação

- Humidade em excesso pode danificar a câmara; coloque-a em um local bem ventilado e seco.
- De forma alguma se deve molhar a câmara com algum tipo de líquido.



- Não instale a câmara próxima a fortes campos eletromagnéticos. Eles podem afetar a qualidade da imagem.



3 Instalação

Antes de você começar:

- Tenha certeza que o dispositivo na caixa está em boas condições e todas as partes de montagem estão inclusas.
- Certifique-se que o equipamento está desligado durante a instalação.
- Confira as especificações do produto para o ambiente de instalação.
- Tenha certeza que a fonte de alimentação fornece a tensão exata exigida a fim de evitar danos.
- Se o produto não funcionar adequadamente, por favor, contate o revendedor ou o centro de suporte mais próximo. Nunca tente desmontar a câmera.
- Tenha certeza que a parede onde a câmera será montada suporte até três vezes o peso da câmera.



Para as câmeras que tem infravermelho, você deve prestar atenção às seguintes precauções para prevenir reflexão do infravermelho:

- Pó ou gordura na cobertura frontal causará reflexão do infravermelho. Não remova o plástico de proteção até finalizar a instalação. Se a cobertura frontal sujar ou engordurar, limpe com um pano suave embebido em álcool isopropílico.
- Não deixe nenhuma superfície reflexiva próxima à lente da câmera. A luz infravermelho pode refletir de volta dentro da lente causando reflexão.

Passos:

1. Abra a proteção da base de montagem do suporte.

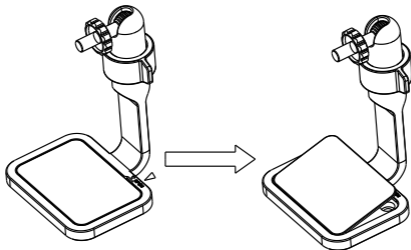


Figure 3-1 Abra a proteção

2. Fure os pontos de fixação de acordo com o modelo de furação.

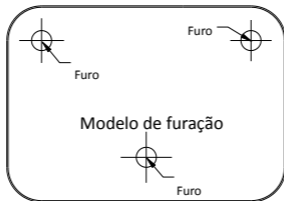


Figure 3-2 Modelo de furação

3. Use 3 parafusos para fixar o suporte ao teto. O ponto de fixação do suporte deve estar alinhado com os pontos do modelo de furação.

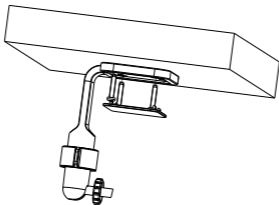


Figure 3-3 Trave o suporte

4. Instale a proteção da base de montagem e coloque a câmera no suporte.

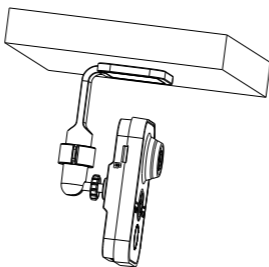


Figure 3-4 Instale a proteção e a Câmera

5. Ajuste o ângulo de monitoramento
 - 1). Afrouxe o knob para ajustar a posição da câmera.

- 2). Depois de ajustar o ângulo da câmera para a posição desejada, volte a apertar o knob.

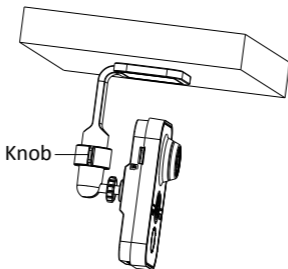


Figure 3-5 Ajuste da posição

4 Configurando a Câmera IP em uma rede LAN

Propósito:

Para visualizar e configurar a câmera via LAN (Local Area Network), você precisa conectar a câmera IP na mesma sub-rede que o seu computador. Então, instale o software SADP ou WD-Desk para procurar e alterar o IP da câmera IP.

A figura seguinte mostra a ligação de cabos da câmera IP e do computador:

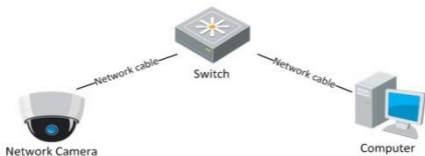


Figure 4-1 Cabeamento da rede LAN

Configure o endereço IP da câmera para acesso via LAN.

Passos:

1. Para obter o endereço IP, você pode escolher qualquer um dos seguintes métodos:
 - Use o SADP, para encontrar e listar automaticamente as câmeras conectadas a rede Local, como mostrado na Figura 4-2.

- ❑ Use o software WD-Desk para listar os dispositivos on-line. Por favor, vá até o manual do usuário do software cliente WD-Desk para informações detalhadas.
- 2. Troque o endereço IP e a máscara de sub-rede para a mesma sub-rede do seu computador.
Siga as seguintes instruções para configurar o endereço IP utilizando o software SADP:
- 3. **Pesquisar dispositivos ativos online**

Procure automaticamente dispositivos online:

Após abrir o software SADP, ele automaticamente procura dispositivos online a cada 15 segundos a partir da sub-rede onde seu computador está conectado. Ele mostra o número total e informações dos dispositivos encontrados na interface de Dispositivos Online. As informações de dispositivos incluindo o tipo do dispositivo, endereço IP, número da Porta, gateway, etc. serão mostrados.

Câmera IP - Guia rápido de operação

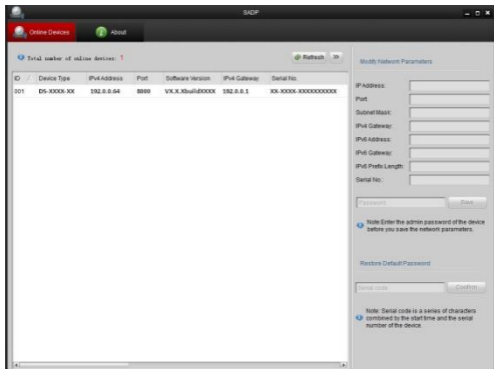
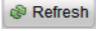


Figure 4-2 Busca de Dispositivos Online







Os dispositivos podem ser localizados e mostrados na lista 15 segundos após serem ligados; ele será removido da lista 45 segundos após ele ter sido desligado.

Procurar manualmente dispositivos online:

Você também pode clicar em  para atualizar manualmente a lista de dispositivos online. Os novos dispositivos encontrados serão adicionados à lista.



Você pode clicar  ou  no cabeçalho de cada coluna para ordenar as informações; você pode clicar  para mostrar a tabela de dispositivos e esconder o painel de parâmetros de rede à direita, ou clicar  para mostrar o painel de parâmetros de rede.

Modificar a informação do dispositivo

Passos:

- 1). Selecione o dispositivo a ser modificado na lista de dispositivos como mostrado na figura Figure 4-3. Os parâmetros de rede do dispositivo serão mostrados no painel *Modify Network Parameters* ao lado direito, como mostra a figura Figure 4-4.
- 2). Altere os parâmetros de rede que podem ser modificados, ex. endereço IP e número da porta.
- 3). Coloque a senha de Administrador do dispositivo no campo senha e clique em **Salvar** para manter as alterações.

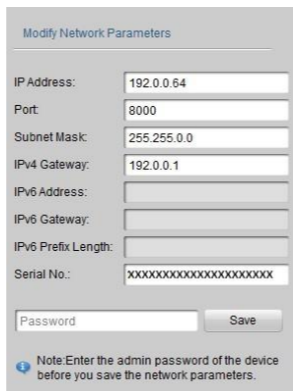
Câmera IP - Guia rápido de operação



The screenshot shows a web interface with a dark header containing 'Online Devices' and 'About' buttons. Below the header, it displays 'Total number of online devices: 1' and a 'Refresh' button. A table lists device details:

ID	Device Type	IPv4 Address	Port	Software Version	IPv4 Gateway	Serial No.
001	DS-XXXX-XX	192.0.0.64	8000	VX.X.XbuildXXXX	192.0.0.1	XX-XXXX-XXXXXXXXXXXX

Figure 4-3 Seleccione um Dispositivo



The form is titled 'Modify Network Parameters' and contains the following fields:

- IP Address: 192.0.0.64
- Port: 8000
- Subnet Mask: 255.255.0.0
- IPv4 Gateway: 192.0.0.1
- IPv6 Address: (empty)
- IPv6 Gateway: (empty)
- IPv6 Prefix Length: (empty)
- Serial No.: XXXXXXXXXXXXXXXXXXXXXXX
- Password: (empty)

A 'Save' button is located at the bottom right. A note at the bottom states: 'Note: Enter the admin password of the device before you save the network parameters.'

Figure 4-4 Modifique os parâmetros de rede

- 4). Coloque o endereço IP da câmera no campo endereço do navegador para visualizar a câmera ao vivo.



O valor de fábrica do endereço IP é “192.0.0.64”. O valor de fábrica do usuário Administrador é “admin”, e a senha é “12345”.

Para acessar a câmera IP de diferentes sub-redes, por favor, configure o gateway para a câmera após você estar logado nela.

5 Acessando via Web Browser (Navegador)

Exigências do sistema:

Sistema Operacional: Microsoft Windows XP SP1 ou versão superior / Vista / Win7 / Server 2003 / Server 2008 32bits

CPU: Intel Pentium IV 3.0 GHz ou superior

RAM: 1G ou superior

Tela: 1024×768 ou superior

Navegador: Internet Explorer 6.0 ou superior, Apple Safari 5.02 ou superior, Mozilla Firefox 3.5 ou superior e Google Chrome8 ou superior

Passos:

1. Abra o navegador.
2. Na barra de endereço do navegador, coloque o endereço IP da câmera, ex., 192.0.0.64 e pressione o botão **Enter** para visualizar.
3. Coloque o nome de usuário e a senha.
4. Clique em **Login**.

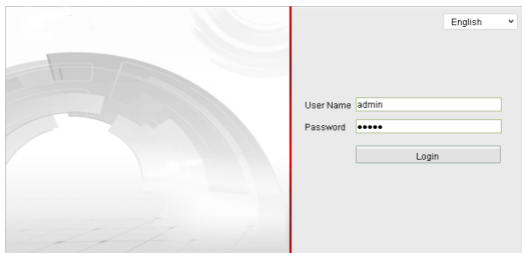


Figure 5-1 Interface de Login

5. Instale o plug-in antes de visualizar a imagem da câmera. Siga as imagens a seguir para instalar o plug-in.



Você deve fechar o navegador para finalizar a instalação do plug-in.

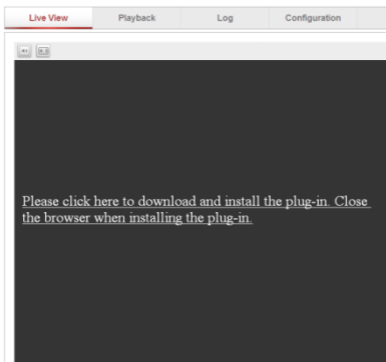


Figure 5-2 Download Plug-in

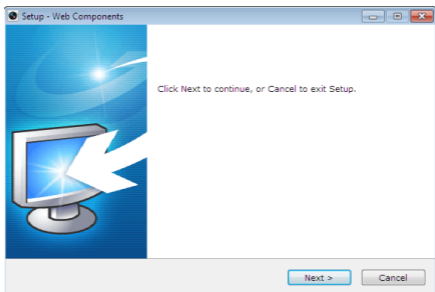


Figure 5-3 Instale o Plug-in(1)

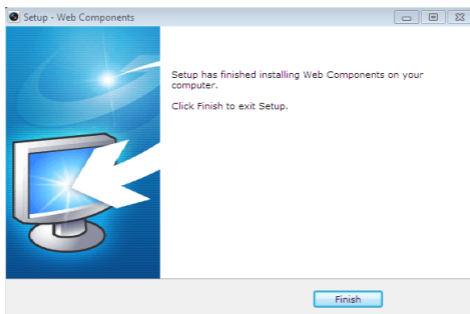


Figure 5-4 Instale o Plug-in(2)

6. Feche e abra o navegador após a instalação do plug-in e repita os passos 2-4 para logar.

6 Especificações

Camera	
Sensor de Imagem	1/3" CMOS Progressive Scan
Iluminação mínima	0.01 lux @F1.2, AGC ligado, 0 lux com o Infra vermelho ligado
Obturador	1/25s (1/30s) ~ 1/100.000s
Lente	4mm @F2.0, ângulo de visualização de 75.8°
Montagem da lente	M12
Day & Night	ICR
Redução digital de ruído	3D DNR
Largura de faixa dinâmica	Digital WDR
Padrão de compressão	
Compressão de Vídeo	H.264/MJPEG
Taxa de Bit	32Kbps ~ 16Mbps
Compressão de Áudio	G.711 / G.726
Taxa de Bit de Áudio	64Kbps (G.711) / 16Kbps (G.726)
Tipo de Stream	Principal e Secundário
Imagem	
Resolução	1280 x 960, 1280 x 720(HD), 704 x 480, 640 x 480
Taxa de Quadro	50Hz: 25fps(1280 x 960), 25fps(1280 x 720) 60Hz: 30fps(1280 x 960), 30fps(1280 x 720)
Configurações	Saturação, brilho, contraste, nitidez (ajustável remotamente)
BLC	Sim, configurável por zona
Rede	
Gravação em Rede	NAS
Alarme	Sensor PIR, Detecção de movimento, violação, rede desconectada, conflito de endereço IP, erro de gravação
Protocolos	TCP/IP, ICMP, HTTP, HTTPS, FTP, DHCP, DNS, DDNS, RTP, RTSP, RTCP, PPPoE, NTP, UPnP, SMTP, SNMP, IGMP, 802.1X, QoS, IPv6, Bonjour (SIP opcional)
Interoperabilidade	ONVIF, PSIA, CGI, PROPRIETARIO
Segurança	Autenticação de usuário, botão de reset
Interface	
Interface de comunicação	Interface Ethernet - 1 RJ45 10M / 100M
Alimentação	Conector P4 Fêmea
Armazenamento interno	Entrada para cartão Micro SD(SDHC/SDXC), até 64 GB
Alarme I/O	1/1
Geral	
Condições de operação	-30°C ~ +60°C (-22°F ~ 140°F), umidade de 95% ou menos (sem condensação)
Tensão de operação	12 VDC ± 10%, PoE (802.3af)
Consumo	Max. 5W
Distância de detecção do PIR	10m
Ângulo de detecção do PIR	80°
Alcance do Infra Vermelho	Até 15 metros
Dimensão	66x70.6x139.1mm
Peso	400g
Certificados e segurança	
UL	UL60950-1
FCC	Parte 15
CE	2006/95/EC, 2004/108/EC, 2011/65/EU, 2012/19/EU (WEEE directive), 2006/66/EC

GARANTIA

A JFL Equipamentos Eletrônicos Indústria e Comércio Ltda garante este aparelho por um período de 1 (um) ano a partir da data de aquisição, contra defeitos de fabricação que impeçam o funcionamento dentro das características técnicas especificadas do produto. Durante o período de vigência da garantia, a JFL irá reparar (ou trocar, a critério próprio), qualquer componente que apresente defeito.

Excetuam-se da garantia os defeitos ocorridos por:

- Instalação fora do padrão técnico especificado neste manual;
- Uso inadequado;
- Violação do equipamento;
- Fenômenos atmosféricos e acidentais.

A visita de pessoa técnica a local diverso dependerá de autorização expressa do cliente, que arcará com as despesas.

Decorrentes da viagem, ou o aparelho deverá ser devolvido à empresa vendedora para que seja reparado.

**A JFL Alarmes se reserva ao direito de fazer alterações
neste manual sem aviso prévio.**



JFL - EQUIPAMENTOS ELETRÔNICOS IND. COM. LTDA

Rua João Mota, 471 - Jardim das Palmeiras

Santa Rita do Sapucaí - MG CEP: 37540-000

Fone: (35) 3473-3550 Fax: (35)3473-3571

[http:// www.jfl.com.br](http://www.jfl.com.br)