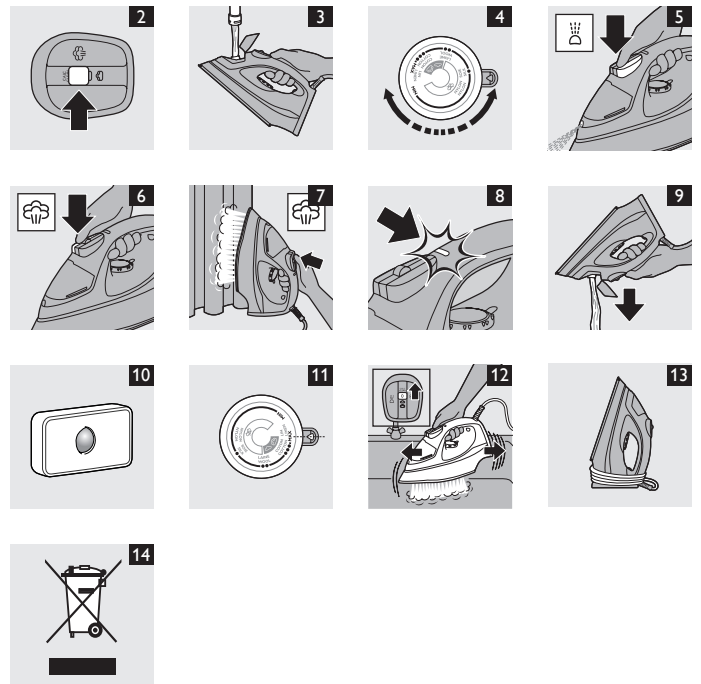


PHILIPS
WALITA

CIC Centro de Informações
ao Consumidor

Grande SP: (11) 2121 0203
Demais localidades: 0800 701 0203



Introdução

Parabéns pela sua compra e seja bem-vindo à Philips Walita! Para aproveitar ao máximo o suporte oferecido pela Philips Walita, registre o produto em www.philips.com.br/walita.

Descrição geral (fig. 1)

- A** Bocal do spray
- B** Tampa da abertura do reservatório
- C** Botão do spray
- D** Controle do vapor
 - **CALC CLEAN** = Função Calc-Clean
 - 0 = sem vapor
 - ☁ = vapor mínimo
 - ☁☁ = vapor máximo
- E** Botão do sistema de vapor
- F** Luz piloto de desligamento automático (RI2860 somente)
- G** Cordão elétrico
- H** Luz piloto de temperatura
- I** Chapa anticalcário (RI2860/RI2840/RI2830/RI2820 somente)

Nota: Chapa anticalcário invisível por fora.

- J** Dados de placa do modelo
- K** Reservatório de água
- L** Termostato
- M** Base

Importante

Leia este manual do usuário atentamente antes de usar o aparelho e guarde-o para consultas futuras.

Perigo

- Nunca mergulhe o ferro na água.

Aviso

- Antes de ligar o aparelho, verifique se a voltagem indicada no aparelho corresponde à voltagem do local.
- Não utilize o aparelho se o plugue, o cordão elétrico ou o próprio aparelho apresentarem danos visíveis ou se o aparelho tiver sofrido alguma queda ou estiver vazando.
- Se o fio estiver danificado, deverá ser substituído pela Philips Walita, por uma assistência técnica autorizada para evitar situações de risco.
- Nunca deixe o aparelho ligado à corrente elétrica sem vigilância.
- Este aparelho não deve ser usado por pessoas (inclusive crianças) com capacidades físicas, mentais ou sensoriais reduzidas ou pouca experiência e conhecimento, a menos que sejam supervisionadas ou instruídas sobre o uso do aparelho por uma pessoa responsável por sua segurança.
- Crianças pequenas devem ser supervisionadas para que não brinquem com o aparelho.
- Não permita que o cordão elétrico toque na base quente do ferro.

Cuidado

- Conecte o aparelho somente a uma tomada elétrica aterrada.
- Verifique o cordão elétrico regularmente para identificar possíveis danos.
- A base do ferro pode ficar muito quente e causar queimaduras sérias se for tocada.
- Quando terminar de passar, limpar o aparelho, encher ou esvaziar o reservatório de água ou ao afastar-se do aparelho, mesmo que rapidamente, ajuste o controle do vapor para a posição 0, coloque o ferro em posição de descanso (vertical) e retire o plugue da tomada.
- Sempre apoie e use o ferro em uma superfície estável, nivelada e horizontal.
- Nunca adicione perfume, vinagre, goma, agentes descalcificadores, produtos para passar roupa ou produtos químicos no reservatório de água.
- Este aparelho destina-se somente a uso doméstico.

Campos eletromagnéticos

Este aparelho Philips Walita atende a todos os padrões relacionados a campos eletromagnéticos. Se manuseado adequadamente e de acordo com as instruções deste manual do usuário, a utilização do aparelho é segura baseando-se em evidências científicas atualmente disponíveis.

Antes da primeira utilização

- 1** Retire todos os adesivos e todas as proteções da base do ferro.
- 2** Aqueça o ferro até a temperatura máxima e passe-o sobre um pedaço de pano úmido durante alguns minutos para remover quaisquer resíduos da base.

Preparação para o uso

Abastecimento do reservatório de água

Nunca adicione perfume, vinagre, goma, agentes descalcificadores, produtos para passar roupa ou produtos químicos no reservatório de água.

- 1** Desligue e desconecte o aparelho da tomada.
- 2** Regule o controle do vapor para a posição 0 (= sem vapor) (fig. 2).
- 3** Abra a tampa da abertura do reservatório.
- 4** Incline o ferro e abasteça o reservatório com água da torneira até o nível máximo (fig. 3).

Nota: Não ultrapasse a indicação MAX.

Nota: Se a água da sua área for dura, ou seja, com muitos minérios, aconselha-se o uso de água mineral. Não coloque nenhum produto químico como vinagre, perfume ou goma no reservatório de água.

- 5** Feche a tampa da abertura do reservatório (você ouvirá um clique).

Seleção dos ajustes de temperatura e vapor

Tipo de tecido	Ajuste de temperatura	Ajuste de vapor	Sistema de vapor
Linho	MAX	☁☁	Sim
Algodão	●●●	☁☁	Sim
Lã	●●	☁	N.A.
Seda	●	0	N.A.
Tecidos sintéticos (exemplo: acrílico, náilon, poliamida, poliéster).	●	0	N.A.

- Verifique a etiqueta da peça de roupa para saber qual a temperatura indicada:

Se não souber o tipo do tecido, calcule a temperatura certa passando o ferro sobre uma parte da peça de roupa que não fique à vista quando vestida.

Seda, lã e materiais sintéticos: passe-os pelo lado do avesso para evitar que fiquem brilhantes. Evite usar o spray para não manchar o tecido.

- 1** Para regular a temperatura, gire o botão de temperatura até a indicação apropriada (consulte a 'Tabela de ajustes de temperatura e vapor') (fig. 4).
- 2** Selecione o ajuste de vapor apropriado (consulte a 'Tabela de ajustes de temperatura e vapor').

Nota: Verifique se o ajuste de vapor escolhido é adequado para a temperatura selecionada.

- 3** Coloque o ferro em posição de descanso (vertical).

- 4** Conecte o plugue a uma tomada elétrica aterrada.

▶ A luz piloto de temperatura acende.

- 5** Quando a luz piloto de temperatura apagar, aguarde alguns instantes antes de começar a passar.
 - ▶ A luz piloto de temperatura acende de vez em quando durante o uso. Isso indica que o ferro está aquecendo para manter a temperatura selecionada.

Utilização do aparelho

Nota: Quando você liga o ferro pela primeira vez, é normal ele liberar uma pequena quantidade de fumaça. Em pouco tempo, isso não ocorrerá mais.

Passar com vapor

- 1** Verifique se há água suficiente no reservatório de água.
- 2** Selecione a temperatura recomendada (consulte o capítulo 'Preparação para o uso' e a 'Tabela de ajustes de temperatura e vapor').
- 3** Selecione o ajuste de vapor e verifique se é adequado à temperatura selecionada:
 - ☁ para vapor mínimo (ajustes de temperatura entre ●● e ●●●).
 - ☁☁ para vapor máximo (ajustes de temperatura entre ●●● e MAX).

Nota: O ferro começa a produzir vapor assim que atinge a temperatura selecionada.

Passar sem vapor

- 1 Regule o controle do vapor para a posição 0 (= sem vapor) (fig. 2).
- 2 Selecione a temperatura recomendada (consulte o capítulo 'Preparação para o uso' e a 'Tabela de ajustes de temperatura e vapor').

Recursos

Spray

Você pode usar o spray a qualquer temperatura para umedecer a peça que será passada. Isso ajuda a eliminar rugas teimosas.

- 1 Verifique se há água suficiente no reservatório de água.
- 2 Aperte o botão do spray várias vezes para umedecer a peça de roupa que será passada (fig. 5).

Sistema de vapor

Um poderoso sistema de vapor ajuda a remover as rugas mais teimosas. O sistema de vapor só funciona se o seletor de temperatura estiver entre ●●● e MAX.

- 1 Pressione e solte o botão do sistema de vapor (fig. 6).

Jato de vapor vertical

Você pode usar o vapor quando o ferro estiver na posição vertical. Isso é útil para remover rugas de roupas penduradas, cortinas, etc.

- 1 Segure o ferro na posição vertical e pressione e solte o botão do sistema de vapor (fig. 7).

Nunca aponte o jato de vapor na direção de alguém.

Sistema antipingos

Este ferro está equipado com um sistema antigotejamento: o ferro deixa automaticamente de emitir vapor quando a temperatura é muito baixa para evitar que a água pingue pela base do ferro. Quando isso acontecer, você poderá ouvir um 'clique'.

Função de desligamento automático (somente em alguns modelos)

A função de desligamento automático é acionada quando o ferro não é movimentado por um tempo determinado.

- ▶ A luz piloto vermelha pisca para indicar que o ferro foi desligado pela função de desligamento automático (fig. 8).

Para que ferro esquente novamente:

- 1 Pegue o ferro ou movimente-o levemente.
 - ▶ A luz piloto de desligamento automático pára de piscar.
 - ▶ Se a temperatura da base estiver abaixo da temperatura escolhida, a luz piloto de temperatura acenderá.
- 2 Se a luz piloto de temperatura acender depois que você mover o ferro, aguarde até que ela se apague antes de recomeçar a passar.

Nota: Se a luz piloto de temperatura não acender após a movimentação do ferro, a base ainda estará na temperatura certa e o ferro estará pronto para o uso.

Limpeza e manutenção

Limpeza

- 1 Ajuste o controle de vapor na posição 0, remova o plugue da tomada e aguarde o ferro esfriar.
- 2 Retire as partículas e qualquer outra sujeira da base com um pano úmido e um produto de limpeza (líquido) não abrasivo.

Para manter a base lisa, evite passar o ferro com força em objetos de metal. Nunca use palha de aço, vinagre ou outros produtos químicos para limpar a base.

- 3 Limpe a parte de cima do ferro com um pano úmido.
- 4 Regularmente, lave o reservatório de água, esvaziando-o após a limpeza (fig. 9).

Sistema Double-Active Calc (somente em alguns modelos)

Nota: Consulte o capítulo 'Descrição geral' para verificar os números do modelo específico.

O Sistema Double-Active Calc consiste em um filtro anticalcário dentro do reservatório de água combinado com a função Calc-Clean.

- A chapa anticalcária evita que partículas acumuladas entupam as saídas de vapor. Ela está sempre ativa e não precisa ser substituída (fig. 10).
- A função Calc-Clean remove partículas acumuladas no ferro.

Função Calc-Clean

Use a função 'Calc-Clean' de quinze em quinze dias. Se a água na sua região é muito pesada (isto é, se saírem pequenos flocos de calcário da base do ferro enquanto estiver passando), use a função anticalcário ('Calc-Clean') com mais frequência.

- 1 Verifique se o aparelho está desconectado da tomada elétrica.
- 2 Regule o controle do vapor para a posição 0.
- 3 Encha o reservatório de água até o nível máximo.

Não insira vinagre ou outros agentes descalcificadores no reservatório de água.

- 4 Regule o termostato para a posição MAX (fig. 11).
- 5 Conecte o plugue a uma tomada elétrica aterrada.
- 6 Desconecte o plugue da tomada elétrica quando a luz piloto de temperatura apagar.
- 7 Segure o ferro sobre a pia. Pressione e mantenha pressionado o controle do vapor na posição Calc-Clean. Sacuda suavemente o ferro (fig. 12).
 - ▶ O vapor e a água fervendo saem pela base do ferro. As impurezas e as partículas (se houver) serão eliminadas.
- 8 Solte o controle do vapor assim que esvaziar toda a água do reservatório.
- 9 Repita o processo Calc-Clean se o ferro ainda apresentar muitas impurezas.

Após o processo Calc-Clean

- 1 Conecte o plugue novamente à tomada elétrica e deixe o ferro aquecer para secar a base.
- 2 Desconecte o plugue da tomada elétrica quando a luz piloto de temperatura apagar.
- 3 Passe o ferro suavemente sobre um pedaço de pano usado para retirar possíveis manchas na base.

Para guardar a aparelho

- 1 Ajuste o controle de vapor na posição 0, remova o plugue da tomada e aguarde o ferro esfriar.
- 2 Enrole o cordão elétrico em seu respectivo suporte no ferro (fig. 13).
- 3 Guarde o ferro em posição de descanso (vertical), em um local seguro e seco.

Meio ambiente

- Não descarte o aparelho com o lixo doméstico no final de sua vida útil. Leve-o a um posto de coleta oficial para que possa ser reciclado. Com esse ato, você ajuda a preservar o meio ambiente (fig. 14).

Garantia e assistência técnica

Se você precisar de informações ou assistência técnica, visite a página da Philips Walita em www.philips.com.br/walita ou entre em contato com a Central de Atendimento ao Consumidor Philips Walita no seu país (o telefone está disponível no folheto de garantia mundial). Se não houver uma Central de Atendimento ao Consumidor no seu país, entre em contato com um revendedor local Philips Walita.

Solução de problemas

Este capítulo resume os problemas mais comuns que você pode encontrar ao usar o aparelho. Se não conseguir resolver o problema com as informações abaixo, entre em contato com a Assistência Técnica Autorizada Philips mais próxima.

Problema	Causa	Solução
O ferro está ligado, mas a base continua fria.	Há algum problema na conexão.	Verifique o cordão elétrico, o plugue e a tomada elétrica.
	O termostato está na posição MIN.	Regule-o para a temperatura apropriada.
O ferro não produz vapor.	O reservatório não possui água suficiente.	Encha o reservatório de água (vide 'Preparação para o uso', seção 'Abastecimento do reservatório de água').

Problema	Causa	Solução
	O controle de vapor está na posição 0.	Ajuste a posição do vapor para ☁ ou ☁☁ (consulte a seção 'Utilização do aparelho', na seção 'Passar com vapor').
	O ferro não está quente o suficiente e/ou o sistema antipingos foi ativado.	Selecione uma temperatura adequada para passar com vapor (entre ●● e MAX). Coloque o ferro em posição de descanso e aguarde até que a luz piloto de temperatura apague para começar a passar.
O sistema de vapor não está funcionando corretamente.	O sistema de vapor foi usado muitas vezes em um período muito curto de tempo.	Continue passando na posição horizontal e aguarde um pouco antes de usar novamente o sistema de vapor.
	O ferro não está quente o suficiente.	Selecione uma temperatura na qual o sistema de vapor possa ser usado (entre ●●● e MAX). Coloque o ferro em posição de descanso e aguarde até a luz piloto apagar antes de usar o sistema de vapor.
Partículas e impurezas saem da base do ferro durante sua utilização.	A água dura (com calcário) forma depósitos no interior da base do ferro.	Use a função Calc-Clean uma ou mais vezes (consulte o capítulo 'Limpeza e manutenção', seção 'Função Calc-Clean').
A luz na alça começa a piscar (RI2860 somente).	A função desligamento automático foi ativada (consulte a seção 'Características', seção 'Desligamento automático').	Segure o ferro na posição vertical ou movimente-o suavemente para desativá-la. A luz piloto de desligamento automático apagará.
Pingos d'água caem no tecido quando uso o ferro.	A tampa da abertura do reservatório não foi fechada corretamente.	Pressione a tampa do reservatório de água até ouvir um clique.
	A temperatura escolhida é muito baixa para passar com vapor.	Selecione uma temperatura adequada para passar com vapor (entre ●● e MAX). Coloque o ferro em posição de descanso e aguarde até que a luz piloto de temperatura apague para começar a passar.
	Você colocou um produto no reservatório de água.	Lave-o e não coloque nenhum produto.
	O sistema de vapor foi usado em uma temperatura muito baixa ●●●●.	Coloque o termostato entre ●●● e MAX.
	O sistema de vapor foi usado muitas vezes em um curto período de tempo.	Continue passando na posição horizontal e aguarde um pouco antes de usar novamente o vapor extra.
A água pinga da base depois que o ferro esfriou ou foi guardado.	Você colocou o ferro na posição horizontal e o reservatório de água ainda tinha água.	Esvazie o reservatório de água e coloque o controle de vapor na posição 0 depois do uso. Guarde o ferro na posição de descanso.

Problema	Causa	Solução
Manchas de água aparecem na roupa durante o uso do ferro.	As manchas podem ser causadas pelo vapor condensado na tábua de passar roupa.	De vez em quando, passe o ferro sem usar o sistema de vapor sobre as manchas para secá-las.
	Se a parte inferior da tábua de passar roupa estiver úmida, seque-a com um pedaço de pano.	Para evitar que o vapor condense na tábua de passar roupa, use uma tábua com cobertura de tela metálica.

CERTIFICADO DE GARANTIA

ATENÇÃO

Este certificado é uma vantagem adicional oferecida ao consumidor; porém, para que o mesmo tenha validade é imprescindível que seja apresentada a competente NOTA FISCAL de compra do produto.

Com este produto, a Philips Walita tem como objetivo atender plenamente o consumidor, proporcionando a garantia na forma aqui estabelecida.

- Esta garantia é complementar à legal e estipula que todas as partes e componentes, ficam garantidos integralmente contra eventuais defeitos de peças ou de fabricação que venham a ocorrer no prazo de 2 (dois) anos a partir da data de entrega do produto ao consumidor, conforme expresso na nota fiscal de compra.
- Se o consumidor vier a transferir a propriedade deste produto, a garantia ficará automaticamente transferida, respeitando o prazo de validade, contado a partir da 1ª aquisição.
- Constatado o eventual defeito de fabricação, o consumidor deverá entrar em contato com a Assistência Técnica Autorizada mais próxima.
- Nas demais localidades onde não exista Assistência Técnica Autorizada as despesas de transportes do produto correm por conta do consumidor.
- No prazo de garantia as partes, peças e componentes eventualmente defeituosos, serão trocados gratuitamente, assim como a mão de obra aplicada.
- Esta garantia fica extinta se ocorrer uma das hipóteses a seguir:
 - Se o defeito for ocasionado pelo uso não domiciliar ou mau uso e em desacordo com as recomendações do manual de instruções do produto,
 - Se o produto foi examinado, alterado, adulterado, fraudado, ajustado ou consertado por oficina ou pessoa não autorizada pelo fabricante,
 - Se qualquer peça, parte ou componente agregado ao produto, se caracterizar como não original,
 - Se ocorrer a ligação deste produto em voltagem diversa da indicada no produto,
 - Se o número de série que identifica o produto, estiver de alguma forma adulterado ou rasurado,
 - Por casos fortuitos ou de força maior; bem como aqueles causados por agentes da natureza.
- Não está coberta por esta garantia a mudança ou alteração de voltagem do produto.

PHILIPS DO BRASIL LTDA.
 AV. OTTO SALGADO, 250 - DISTR. INDUSTRIAL CLÁUDIO GALVÃO NOGUEIRA
 VARGINHA - MINAS GERAIS - CEP 37066-440 - CX. POSTAL 311 - CNPJ(MF) 61 086 336/0144-06
 INDÚSTRIA BRASILEIRA - MARCA REGISTRADA