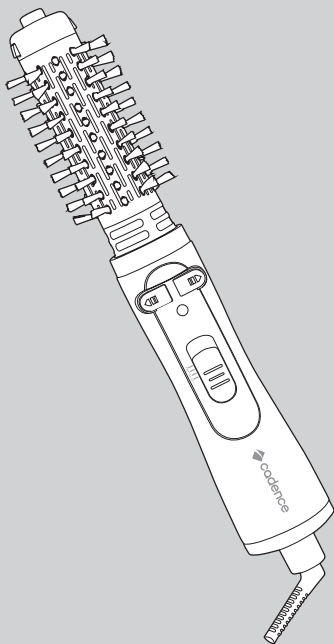


# MANUAL DO USUÁRIO

ESCOVA ROTATÓRIA CADENCE  
CANDIE **ESC301**



 cadence



Obrigado por adquirir Escova Rotatória Candie Cadence, um produto de alta tecnologia, seguro e eficiente. É Muito importante ler atentamente este manual de instruções, as informações contidas aqui ajudarão você a aproveitar melhor todas as funções do produto e utilizá-lo de forma segura. Guarde este manual para consultas futuras.

## 1 INSTRUÇÕES IMPORTANTES DE SEGURANÇA

- Os invólucros plásticos e outros materiais da embalagem do produto deverão ficar longe do alcance de crianças e animais para evitar risco de sufocamento ao brincar ou manusear tais resíduos.
- Verifique se a tensão (voltagem) do produto é compatível com a tomada a ser utilizada.
- Este produto não se destina à utilização por pessoas (inclusive crianças) com capacidades físicas, sensoriais ou mentais reduzidas, ou por pessoas com falta de experiência e conhecimento, a menos que tenham recebido instruções referentes à utilização do produto ou estejam sob a supervisão de uma pessoa responsável pela sua segurança.
- Recomenda-se que as crianças sejam vigiadas para assegurar que elas não estejam brincando com o produto.
- Se o cordão elétrico está danificado, ele deve ser substituído pelo fabricante ou agente autorizado, a fim de evitar riscos.
- Se o produto apresentar marcas de queda ou apresentar qualquer tipo de dano no cordão elétrico, no plugue ou em outros componentes, o mesmo não deverá ser utilizado. Se o produto apresentar qualquer defeito, a manutenção deverá ser feita em uma assistência técnica autorizada Cadence.
- O cabo de alimentação deverá estar livre, sem nada o tencionando ou esticando.
- Nunca deixe o cordão elétrico em um local onde uma pessoa possa nele tropeçar.
- Não ligue o produto em tomadas ou extensões sobrecarregadas, a sobrecarga pode danificar os componentes e provocar sérios acidentes.
- Mantenha o aparelho e o cordão elétrico longe de superfícies quentes, luz do sol, de umidade e de superfícies cortantes ou similares.
- Não deixe o produto funcionando sem supervisão.
- Não utilize o aparelho sobre superfícies empoçadas de líquidos para evitar acidentes.
- Mantenha seu aparelho distante de superfícies quentes, fornos, fogões,



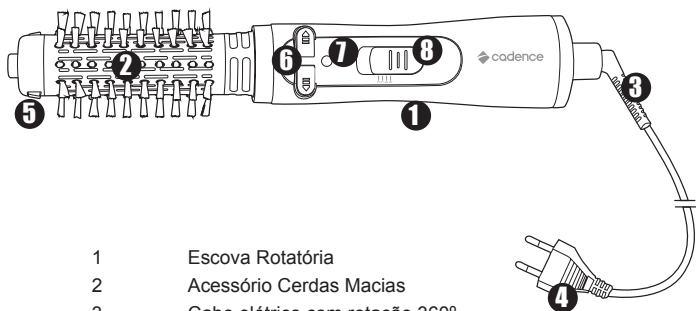
brasas ou fogo.

- Sugerimos que você esteja calçado e sobre um piso seco quando utilizar produtos elétricos. Não deixe o produto funcionando sem supervisão.
- Não utilize acessórios que não sejam originais do aparelho. O uso de acessórios que não sejam originais pode prejudicar o funcionamento, causar danos ao usuário e ao produto.
- Nunca transporte o produto pelo cordão elétrico.
- Sempre remover o cabo de alimentação da tomada, puxando pelo plugue, durante a limpeza e manutenção do produto. Nunca toque no plugue com a mão molhada.
- Para proteção contra choques elétricos e outros acidentes, não imerja a base, o plugue ou o cabo de alimentação na água ou outro líquido. Não toque no cabo de alimentação com as mãos molhadas.
- Quando a escova for usada em um banheiro, desligar da tomada após o uso, visto que a proximidade da água representa um risco mesmo quando o secador está desligado.
- Seque os cabelos com uma toalha antes de utilizar a escova.
- Enquanto estiver utilizando o aparelho, mantenha o seu cabelo longe das entradas de ar.
- Se o aparelho molhar, retire-o imediatamente da tomada.
- Nunca bloqueie a entrada de ar do aparelho para não danificar os componentes internos.
- Tome cuidado para não encostar as partes quentes do aparelho na pele, principalmente rosto, pescoço e mãos.
- Não utilize o aparelho em cabelos sintéticos (perucas, extensões de cabelos, apliques, etc.).
- Nunca deixe o produto em cima de tapetes, camas, toalhas ou qualquer superfície macia enquanto estiver ligado ou esfriando.
- Durante o uso, mantenha o aparelho longe de cortinas, roupas, toalhas ou outros materiais inflamáveis. Permita que o ar circule livremente acima e ao redor do aparelho.
- Para assegurar uma proteção adicional, é recomendável instalar no circuito elétrico de alimentação do banheiro um dispositivo de corrente diferencial residual (DR), com a corrente diferencial nominal de operação não excedendo 30mA. Consulte seu instalador para assessoria.
- Não use este aparelho perto de banheiras, chuveiros, bacias ou outros recipientes contendo água.



Somente para uso doméstico, interno e não comercial.

## 2 COMPONENTES DA SUA ESCOVA ROTATÓRIA



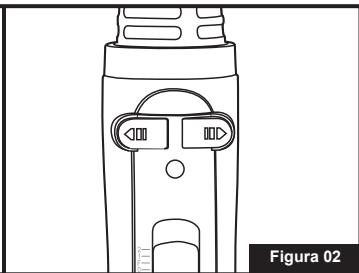
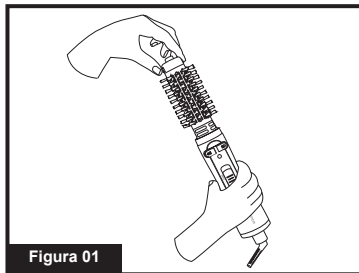
- 1 Escova Rotatória
- 2 Acessório Cerdas Macias
- 3 Cabo elétrico com rotação 360°
- 4 Plug
- 5 Botões de destravamento
- 6 Botões de Rotação (direita ou esquerda)
- 7 Led Aquecimento
- 8 Botão de acionamento (Frio ou quente)



### 3 FUNÇÕES

#### Botões de destravamento

- Servem para retirar a escova, basta pressionar e puxar a escova (Fig. 01)..



#### Botão de Rotação

- Aciona a rotação da sua escova, direita ou esquerda conforme desejado (Fig. 02).

#### **Observação:**

- Essa função é ativada somente com as funções de aquecimento, se o botão de acionamento estiver na posição ar frio a escova não irá rotacionar.

#### Led de Aquecimento

- O led ficará ligado quando a escova estiver nas funções de aquecimento, ele estará desligado quando a escova estiver na função ar frio ou desligada.

#### Botão de Acionamento

- Liga a sua escova nas funções ar frio, ar quente velocidade média do ar e ar quente velocidade alta do ar (Fig. 03).



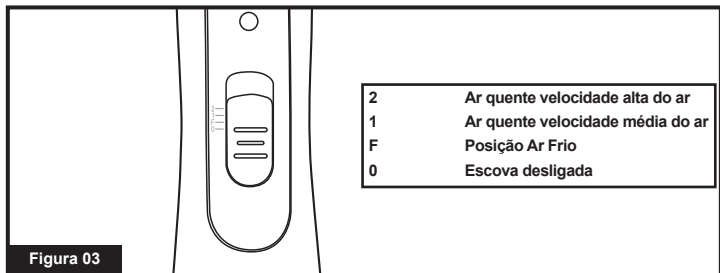


Figura 03

## 4 UTILIZAÇÃO

- Antes de utilizar a sua escova, enxugue o cabelo e seque as mãos com uma toalha.

[01] Verifique se a tensão (voltagem) do produto é compatível com a tomada a ser utilizada;

[02] Conecte o plugue em uma tomada, deixando o cordão elétrico desenrolado;

[03] Coloque o botão de Acionamento na posição desejada;

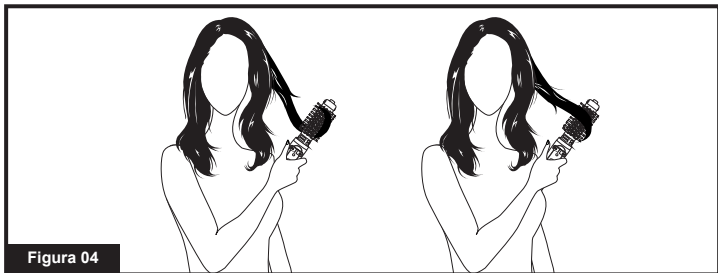


Figura 04

- **Penteados:** Separe o cabelo em pequenas mechas. Erga as mechas até a parte superior de sua cabeça e prenda-as com cliques. As seções deverão ser iniciadas da nuca para baixo. Segure a mecha de cabelos em um ângulo de 90° com sua cabeça. Passe a escova sobre a mecha ao mesmo tempo em que vira, mas não completamente.

Repita várias vezes ao mesmo tempo em que passa a escova das raízes para as pontas. Continue com as mechas da parte de trás da cabeça e, depois, com as laterais. Termine o penteado com as mechas da parte superior.

- **Escova Funciona nos dois Sentidos:** Para enrolar automaticamente os seus cabelos, pressione o botão para o sentido que desejar (direita ou esquerda) e mantenha-o pressionado enquanto seca. Crie o efeito desejado, para dentro ou para fora. Para parar a rotação, solte o botão.

### **Observação:**

- *Se a escova estiver na posição de ar frio ela não irá rotacionar.*





- Coloque o botão de acionamento na posição desligado "0";
- Retire o plugue da tomada;
- Aguarde até que o produto esfrie antes de iniciar a limpeza;
- Limpe com toalha de papel, pano úmido ou esponja macia. Tenha muito cuidado para que a umidade não penetre na escova. Seque-a com pano macio e seco.
- Não utilize produtos abrasivos, polidores, álcool, solventes ou outras substâncias químicas.
- Nunca mergulhe o aparelho em água.
- Armazene em local seco e seguro e longe do alcance das crianças.

### **Atenção**

- *Sempre limpe o produto depois de utilizá-lo, aguardando alguns minutos até o resfriamento total do produto.*
- *Nunca guarde o produto enquanto estiver quente.*
- *Guarde o aparelho em um local sem umidade e, de preferência, dentro da sua embalagem.*
- *Nunca pendure o aparelho pelo cordão elétrico.*
- *O cordão elétrico não deve ser torcido, puxado ou enrolado ao redor do aparelho. Se o cordão estiver torcido, distorça-o antes de utilizar a escova.*

## 6 TERMO DE GARANTIA

A sua Escova Rotatória Candie Cadence, Modelo ESC301, tem garantia contra defeitos de fabricação pela Cadence. Para que a garantia tenha validade, é imprescindível a apresentação da Nota Fiscal de compra e a conformidade com as condições abaixo enumeradas:

1 A Cadence assegura ao proprietário consumidor deste aparelho a garantia de 1 ano contra defeitos de fabricação, sendo que os primeiros 3 meses referem-se ao prazo mínimo estabelecido por lei e os dias subsequentes como garantia adicional.

2 A garantia de 1 ano é contada a partir da data da compra

3 Esta garantia perderá a sua validade se:

3.1 O defeito apresentado for ocasionado por uso indevido, em desacordo com o Manual, ou se ocasionado por fatores externos, como quedas, pancadas, defeitos na rede elétrica e raios.

3.2 O produto for alterado, violado ou consertado por pessoa não autorizada pela Cadence.

3.3 O produto for ligado à fonte de energia diferente daquela indicada no aparelho.

3.4 O defeito for decorrente do uso do produto em situações não domésticas ou em desacordo com o uso recomendado.

4 A Cadence não efetuará troca caso hajam condições de sanar os defeitos do produto reclamado em garantia.

5 A garantia não cobre a limpeza do aparelho. O produto deverá ser entregue para conserto ao posto da rede autorizada em boas condições de limpeza.

6 A garantia não abrange peças e acessórios sujeitos a quebras, como os fabricados em material plástico e vidro.

7 Esta é uma garantia de balcão e, portanto, não cobre atendimentos domiciliares.

8 Esta garantia não cobre danos sofridos pelo produto durante o transporte de terceiros contratado pelo reclamante da garantia.

9 Se o aparelho apresentar problemas de funcionamento, o consumidor deverá levar o produto até o Posto Autorizado mais próximo. Para encontrar a relação dos Postos Autorizados

Para encontrar a relação dos Postos Autorizados de Assistência Técnica você pode ligar para 54 3290 2200, em horário comercial, ou entrar no site [www.cadence.com.br](http://www.cadence.com.br). Através do site você também pode tirar dúvidas, elogiar, sugerir ou reclamar. Para isso basta acessar Contato, preencher o formulário com seus dados e deixar seu comentário. A Cadence terá o maior prazer em responder.







 **cadence** • [www.cadence.com.br](http://www.cadence.com.br)