

Professional Sew-Ware™ Intro
Embroidery Software

Manual de Instruções



SINGER®

Marcas Registradas

A COMPUCON se empenhou em fornecer todas as informações possíveis sobre as marcas registradas das empresas, produtos e serviços mencionados nesse manual. As marcas registradas indicadas abaixo são provenientes de várias fontes:

COMPUCON é uma marca registrada da COMPUCON Computer Applications S.A.

SINGER, o logotipo "S", Professional Sew Ware e Singer is Sewing Made Easy são marcas registradas exclusivas da The Singer Company Limited S.à r.l. ou suas Afiliadas ©2015 The Singer Company Limited S.à r.l. ou suas Afiliadas. Todos os direitos reservados.

Windows, Windows Vista, Windows 7, Windows 8, Windows 8.1 e Windows 10 são marcas registradas da Microsoft Corporation. MS-DOS é uma marca registrada da Microsoft Corporation.

PC é uma marca registrada da International Business Machines Corporation.

Todos os outros logos, marcas e produtos associados são marcas registradas das suas respectivas empresas.

Ao usuário:

Este é um acordo de licença entre você e a Compucon S.A., estabelecida a Klm Thessaloniki / Thermi Road, Caixa Postal: 445, P.C.: 57001 THERMI, SALÓNICA, GRÉCIA, que concede a você o direito de uso desse software, vendido sob a marca registrada “Compucon”.

Ao adquirir o software, você irrevogavelmente aceita os termos descritos abaixo.

1. A COMPUCON S.A. concede-lhe o direito de uso, não exclusivo e intransferível, do produto Software COMPUCON (“Software”), adquirido sob essa licença, em apenas um único computador. Caso deseje instalar o Software em um servidor de rede, será necessário adquirir o número de Licenças de Software equivalente ao número de computadores nos quais o Software será instalado e usado, ou uma licença para vários usuários. Neste caso, o número de usuários usando (simultaneamente) o Software não poderá exceder o número de Licenças concedidas. O software está em uso em um computador quando armazenado na memória (RAM) instalada em um disco rígido ou qualquer outro tipo de sistema de armazenagem. Sendo o Software instalado num servidor para único e exclusivo propósito de transferir para estações de trabalho ou terminais não é considerado “em uso” de acordo com a presente licença.
2. O Software é de propriedade da COMPUCON S.A. e é protegido pelas Leis Internacionais de Direitos Autorais, Tratados Internacionais e pela Lei Grega de Direitos Autorais (Lei 2121/1994). Dessa forma, você reconhece os direitos autorais do software.
3. Não lhe é permitido copiar ou reproduzir, de nenhuma forma, o manual do Produto ou outros materiais de apoio do software.
4. Seu direito de uso do programa permite somente o carregamento e execução do programa de acordo com o uso proposto. Você não tem permissão de adaptar, traduzir ou, de alguma outra forma, alterar o programa, para distribuí-lo por qualquer meio que seja ou eletronicamente, ou alugá-lo, arrendá-lo ou licenciá-lo. Nenhum outro direito lhe é outorgado fora dos explicitados no presente acordo.
5. Você não tem autorização de violar, induzir ao erro ou remover qualquer meio de proteção de cópia.
6. Você não poderá aplicar engenharia reversa nem desconstruir o software, uma vez que este contém conhecimento valioso e secreto do proprietário do direito autoral. Isto não afeta seus direitos sob nenhuma legislação que implemente a Diretiva EEC na Proteção Legal de Programas de Computado-

res.

7. Caso haja violação dos artigos 1, 2 e 4, o licenciador, sem notificação prévia, poderá encerrar este acordo de manutenção do software, assim como o acordo de manutenção de quaisquer acessórios. Em caso de encerramento, o licenciado terá que apagar ou destruir os disquetes originais ou devolvê-los ao licenciador, devolver a chave de proteção, apagar qualquer cópia do programa e devolver toda a documentação do software.
 8. O usuário do programa não poderá reproduzir ou distribuir o programa, ou parte dele, para fins pessoais ou comerciais. O licenciado não está autorizado a remover ou alterar nenhum direito de propriedade do programa, como notificação de direitos autorais ou o logo da COMPUCON.
 9. Sob nenhuma circunstância a COMPUCON se responsabilizará de forma direta, indireta ou concomitante ou por nenhum outro dano que se refira à perda de dados decorrentes do uso ou inabilidade de uso do Software ou da documentação do usuário, ainda que haja ciência da possibilidade de tais danos. No caso de leis nacionais cabíveis que não permitam a exclusão de responsabilidade de qualquer tipo de dano, a responsabilidade da COMPUCON em nenhum tempo deverá exceder o valor pago pela licença do Software sob a condição do usuário devolver todos os disquetes originais, equipamento de hardware e dispositivos, incluindo a chave de proteção, todos os documentos fornecidos pela COMPUCON e que apague todas as cópias existentes do programa em todo e qualquer tipo de meio.
- A COMPUCON garante que o software irá executar corretamente de acordo com o manual do Usuário que acompanha o produto. Qualquer equipamento de hardware e eletrônico fornecido pela COMPUCON, que acompanhe o Software deverá funcionar perfeitamente quando em uso e manutenção normal.
- A COMPUCON, entretanto, não fornece nenhuma outra garantia de nenhum tipo, nem expressa ou sugere que o programa seja passivo de erro. Nenhum representante, distribuidor, agente ou empregado da COMPUCON está autorizado a fazer nenhuma modificação ou alteração na garantia ou imputar responsabilidade.

SINGER *is sewing made easy.*TM

Professional Sew-Ware Intro

Obrigado por fazer o download do software “Professional Sew-Ware™ Intro”, o qual foi especialmente desenvolvido para sua máquina de bordado Singer Superb™ EM200.

Este software permite a você a customização da biblioteca de desenhos inseridos na sua máquina, mas também de outras fontes tais como internet, CD’s, etc. Você pode girar e redimensionar desenhos para customizar os seus projetos.

Esperamos que você aproveite o software ‘Professional Sew-Ware Intro’!

Requisitos do Sistema

Abaixo você encontrará uma **lista de especificações do seu PC** (computador pessoal). **Você pode instalar e usar o software no PC que atenda esta lista de requisitos mínimos perante esta lista de especificações.**

- > PC com processador Intel ou AMD com 1GHz
- > Windows OS: Windows Vista / 7 / 8 / 8.1 / 10
- > 1 GB de RAM (ou mais, recomendado)
- > Drive de CD Rom
- > 500 MB (ou mais, recomendado) de espaço livre no disco rígido para instalação
- > Cor padrão (1024x768 pixel; 65.000 cores, recomendado) adaptador VGA conectado ao monitor VGA colorido
- > Mouse compatível com o da Microsoft
- > Entrada USB 1.1 / 2.0 / 3.0

Caixa de Boas-Vindas

Bem-vindo ao 'Professional Sew-Ware Intro'

A caixa de diálogo de Bem-vindo ao 'Professional Sew-Ware Intro' é útil para iniciar seu primeiro trabalho do dia. Escolha Abrir Desenho ou Começar um novo desenho; Medir com a Régua. A caixa de boas-vindas abre (somente) quando o 'Professional Sew-Ware Intro' é iniciado, portanto é a primeira coisa que você verá na tela.



A caixa pode ser desabilitada em Parâmetros do Sistema se você preferir não visualizar/usar a caixa.

Abrir Desenho

Escolha o link **Abrir Desenho** para abrir a caixa de diálogo "Abrir Desenho" automaticamente e escolha um arquivo de ponto com o qual queira trabalhar.

Começar novo Desenho

Escolha o link **Começar novo Desenho** para abrir uma tela em branco para carregar o desenho da 'Biblioteca de Desenhos'.

Ajustar para trabalhar com Polegadas ou mm

Escolha o link **Ajustar para trabalhar com Polegadas ou mm** para mudar as régua para **polegadas** ou **milímetros**



Abrir o Software

Abrir o 'Professional Sew-Ware Intro'

Abrir o 'Professional Sew-Ware Intro' é uma função usada para abrir ou iniciar o Software.

Uma vez aberto, você poderá abrir vários desenhos de bordado. Cada um terá uma janela diferente dentro da tela do 'Professional Sew-Ware Intro'.

Como Abrir o 'Professional Sew-Ware Intro'


Passo	Ação	Resultado
>1	Dê um duplo clique no ícone  na Área de Trabalho. Outra forma de abrir é clicando no "Menu Iniciar" do Windows, então em "Todos os Programas" e na pasta Singer. Na pasta clique em "Professional Sew Ware Intro".	A tela de introdução do Professional Sew-Ware será aberta.



Imagem 1
Abrindo o Software 'Professional Sew-Ware Intro'

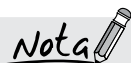
Abrir Desenho

O 'Professional Sew-Ware Intro' oferece uma variedade de opções de leitura de desenho dentro do software, para que estes possam ser transmitidos e bordados pela máquina.

Uma das principais opções é a de abrir um desenho gravado no disco rígido, em um CD ou ainda num pen drive.

É possível abrir muitos tipos (formatos) de desenhos de bordado com o 'Professional Sew-Ware Intro'. Há vários formatos disponíveis, tanto de plataformas de software profissionais como domésticas.

Os formatos a seguir podem ser abertos com o 'Professional Sew-Ware Intro':



Para abrir desenhos no Software direto da Internet, baixe e salve o desenho no disco rígido e então abra no 'Professional Sew-Ware Intro' através da função "Abrir Desenho".




Você poderá ver todos os tipos de arquivo usando "", mas os únicos formatos que poderão ser abertos estarão listados à direita.*

Formato	Extensão
SINGER Home Embroidery	.CHE
FUTURA Home Embroidery	.FHE
Compucon	.XXX
Tajima	.DST
Happy	.TAP
Pfaff	.PCS
Husqvarna Viking	.VIP
Husqvarna Viking	.HUS
Husqvarna Viking	.SHV
Brother-Bernina-Babylock	.PEC
Brother-Bernina-Babylock	.PES
Janome	.SEW
Janome	.JEF
Melco	.EXP
*Todos os Arquivos de Bordado	*.*

Abrir Desenho

Para trabalhar com um arquivo de ponto, você precisará abri-lo na tela do 'Professional Sew-Ware Intro'.

Passo	Ação	Resultado
>1	Selecione o ícone  Abrir. Você também poderá selecionar Abrir no menu Arquivo.	A caixa de diálogo Abrir Desenho irá abrir.
>2	Escolha a pasta Desenhos na lista de pastas.	
>3	Selecione Desenhos da Compucon (XXX) dos Arquivos ou caixa de Tipos.	Uma caixa grande irá mostrar todos os desenhos .XXX na pasta de Desenhos.
>4	Clique em um desenho na caixa grande.	O nome do desenho irá aparecer na caixa Nome do Arquivo.
>5	Clique em Ok.	O arquivo de ponto irá abrir na sua tela.

Nota

A visualização do desenho aparecerá na caixa de diálogo do Abrir Desenho somente se o desenho foi digitalizado ou salvo com um programa da COMPUCON.

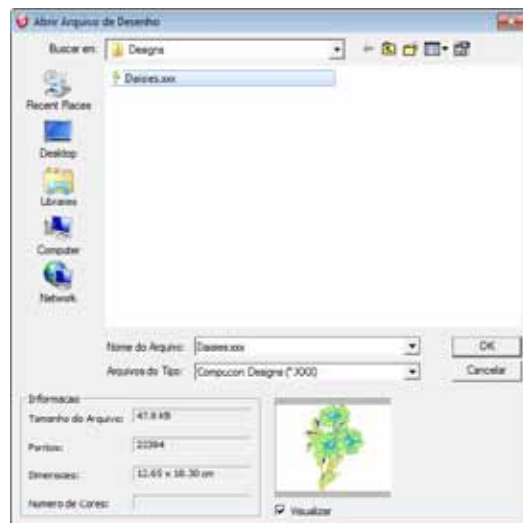


Imagem1

Abra a caixa de diálogos dos desenhos.

Fechar Desenho

Fechar Desenho

Fechar Desenho é uma função usada para fechar o desenho atual.

Como Fechar um Desenho

Passo	Ação	Resultado
>1	Selecione Arquivo/Fechar Desenho.	Uma caixa de diálogo "Salvar alterações" irá Abrir Desenho.
>2	Selecione Sim.	O desenho fechará.

Nota 

Se o desenho não tiver sido salvo, o 'Professional Sew-Ware Intro' irá emitir um alerta para ser salvo. Se o desenho tiver sido salvo, o 'Professional Sew-Ware Intro' irá simplesmente fechar.

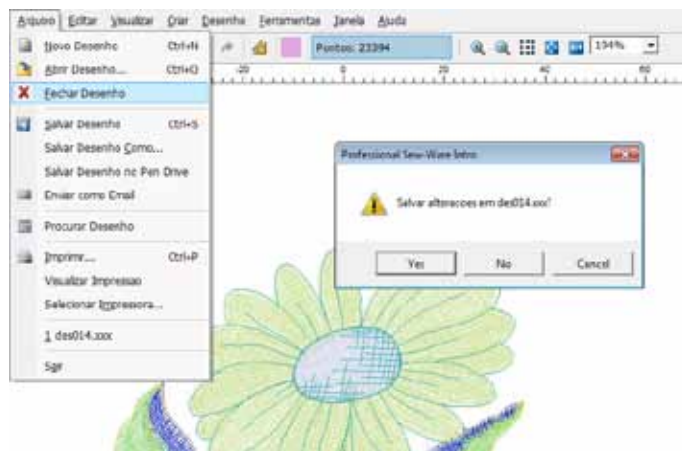


Imagem 1
Alerta para salvar seu desenho

Salvar Desenho

Desenhos e letras que são editados com o 'Professional Sew-Ware Intro' devem ser salvos no disco rígido do computador.

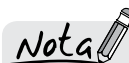
Há uma diferença entre Salvar Desenho Como, e Salvar no que diz respeito a gravar um arquivo de bordado.

Salvar Desenho Como

Se o desenho for novo ou nunca tiver sido salvo, Salvar Desenho Como é a opção que atribui o nome original ao desenho.

Salvar

Se um nome foi dado previamente a um desenho (caso positivo, este nome irá aparecer no canto superior esquerdo da tela do 'Professional Sew-Ware Intro'. Sendo assim somente a opção Salvar é necessária para armazenar qualquer mudanças ou acréscimos que sejam feitos no desenho.



Através do software é possível salvar desenhos de formatos variados, sua máquina conseguirá ler tanto formatos .dst quanto .xxx. Ao salvar projetos para ser bordado em sua máquina, certifique-se de salvá-los em um destes dois formatos de arquivo.

Usando Salvar Desenho Como

Use o recurso Salvar Desenho Como para atribuir um nome a um arquivo de bordado com um dos formatos listados no fim dessa seção.

Passo	Ação	Resultado
>1	Selecione Salvar Desenho Como no menu Arquivo.	A caixa de diálogo Salvar Desenho irá abrir.
>2	Escolha Desenhos na lista de pastas.	A pasta de Desenhos irá abrir para gravar o desenho.
>3	Escolha .XXX na lista de Tipos de Arquivos.	A lista de Desenhos .XXX aparecerá na caixa branca grande.
>4	Digite o Novo Nome na caixa de Nome do Arquivo.	
>5	Selecione OK.	O desenho será salvo e o nome dado irá aparecer na parte superior esquerda da tela do 'Professional Sew-Ware Intro'.

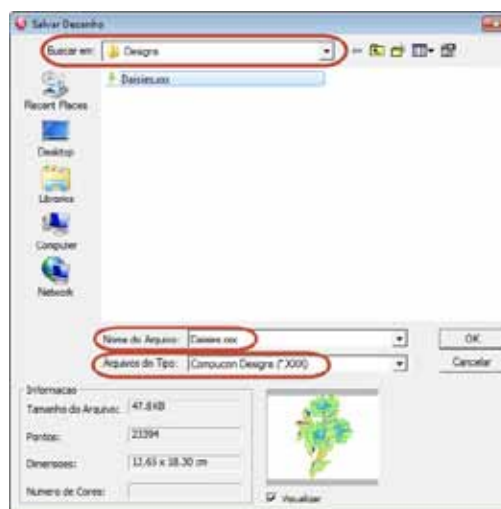


Imagem 1
Caixa de diálogo Salvar Desenho

Usando Salvar Desenho

Use o recurso Salvar Desenho para substituir um arquivo que já tenha sido gravado (“Salvar Desenho Como”) por um dos formatos listados abaixo. Este recurso é usado quando a edição é necessária e o nome original é mantido. Se mais de uma versão do desenho for necessária, simplesmente use o recurso Salvar Desenho Como quanto for preciso.

Passo	Ação	Resultado
>1	Clique no ícone Salvar na barra de ferramentas. Você pode também selecionar Salvar Desenho no meu Arquivo.	O software salvará por cima do desenho existente.

Nota

É necessário que haja um desenho na tela para o exercício a seguir.

Nota

Se um desenho foi modificado de alguma forma, um * aparecerá no nome original. Isto é um “alerta” que um Salvar ou Salvar Desenho Como é necessário.

Formatos de Desenho

Há vários formatos que podem ser salvos com esse Software. Os formatos a seguir podem ser usados:

Formato	Extensão
SINGER Home Embroidery	.CHE
Compucon	.XXX
Tajima	.DST
Happy	.TAP
Pfaff	.PCS
Husqvarna Viking	.VIP
Husqvarna Viking	.HUS
Brother-Bernina-Babylock	.PEC
Brother-Bernina-Babylock	.PES
Janome	.SEW
Janome	.JEF
Melco	.EXP

Enviar como Anexo

Nota 

Para que essa opção funcione, você terá que ter o Microsoft 'Outlook' ou 'Outlook Express' instalado como seu servidor de e-mail.

Acrescenta a opção para que o software automaticamente anexe o desenho, que está na tela em uma nova mensagem de e-mail.

Além disso, você tem a opção de escolher o tipo de formato que o desenho anexo terá (fora da lista de formatos suportados pelo Software), ou seja, com o desenho de bordado, há também um arquivo .jpg do desenho que é gerado automaticamente como anexo para o e-mail.

Salvar Desenho no Pen Drive

Para passar os desenhos do software 'Professional Sew-Ware Intro' para a máquina de bordar, eles necessitam ser salvos num pen drive ou dispositivo USB.

'Salvar Desenho no Pen Drive' é uma função de um clique que irá automaticamente localizar o dispositivo USB conectado ao seu computador e salvar o desenho aberto no pen drive no formato .XXX.

O pen drive pode, então, ser encaixado na porta USB da máquina de bordar e o arquivo encontrado dentre o conteúdo, pode ser baixado para ser bordado. A máquina de bordar lê os desenhos a partir da porta USB da máquina.



Verifique se o pen drive está conectado na porta USB do computador quando salvar um desenho nele.



A função de um só clique 'Salvar Desenho no Pen Drive' irá conservar o nome do arquivo do desenho de bordado baixado no 'Professional Sew-Ware Intro' quando salvo no pen drive.

Caso o desenho seja novo e não tenha sido salvo antes, um nome automático (como Canvas 1, Canvas2, etc.) será associado ao desenho.



Dica!

Por segurança, quando trabalhar com o pen drive ou dispositivos USB, use sempre o padrão do Windows 'Remover Hardware e Ejetar Mídia com Segurança' para ejetar o pen drive antes de desconectá-lo fisicamente da porta USB.

Você pode também usar a função 'Salvar Desenho Como' para localizar o pen drive e gravar seu conteúdo manualmente.

Nota

Sempre verifique se o desenho que será enviado para a máquina cabe dentro do bastidor. Qualquer desenho que exceda o tamanho do bastidor selecionado e visível na tela do software gerará uma mensagem de erro e não será salvo no pen drive.

Os bastidores visíveis na tela podem ser ferramentas úteis para verificar se o desenho está dentro dos limites do bastidor da sua máquina.

Nota

Sugerimos manter somente um dispositivo USB conectado ao computador quando trabalhar com o software 'Professional Sew-Ware Intro'.

Quando usar a função de um só clique 'Salvar Desenho no Pen Drive', o software irá buscar os dispositivos USB conectados e salvará o desenho no primeiro pen drive que encontrar.

É, portanto, melhor que nenhum outro dispositivo USB esteja conectado para garantir que o desenho seja salvo no pen drive.

Nota

Pen drives comprados adicionalmente para armazenar desenhos não devem exceder 16GB. Pen drives que excederem 16GB não irão funcionar adequadamente em sua máquina.

Procurar Desenho

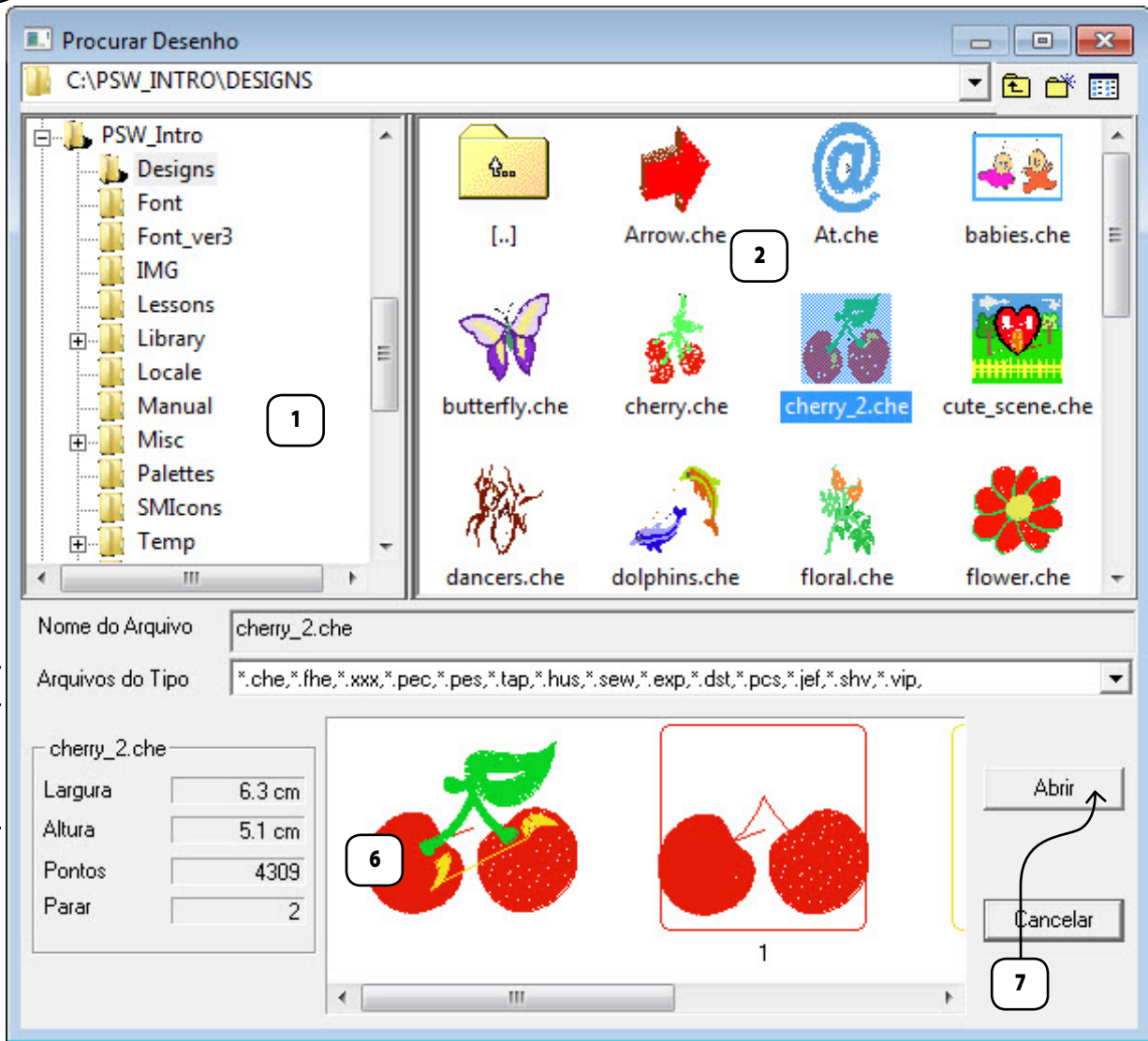
O Procurar Desenho é um meio fácil e rápido de acessar a informação de arquivos, tais como, contagem de pontos, dimensões, e número de paradas, que podem ser vistos através da janela de Procurar Desenho.

Caixa de Diálogo do Navegador de Desenho

A tabela a seguir está correlacionada com a Imagem 1 (da próxima página), e define cada seção de Procurar Desenho e sua função.

No#	Definição	Ação
>1	Conteúdo do computador (geralmente C :); e outros drives e dispositivos de armazenagem.	Escolha um drive e pasta da coluna à esquerda.
>1a	Selecionado o nome da pasta.	
>2	Conteúdo (arquivos de desenho) da pasta selecionada.	Clique num desenho na coluna da direita.
>3	Nome do desenho exibido.	
>4	Tipo do arquivo exibido.	Separe o tipo de arquivo desejado com um triângulo preto à direita.
>5	Informação do Desenho exibida. >Dimensões >Número de pontos >Número de parada	
>6	Blocos individuais do desenho selecionado exibidos.	
>7	Abrir confirmação do desenho.	Clique em "Abrir" ou dê duplo clique no desenho em destaque.

1a



Imprimir Desenho

Imprimir Desenho

Imprimir Desenho é uma função usada para imprimir do software 'Professional Sew-Ware Intro'. É útil para arquivar registros e visualizar as cores das linhas do desenho.

Como Imprimir o desenho da tela

Passo	Ação	Resultado
>1	Selecione Imprimir no menu de Arquivos.	Uma caixa de diálogo Imprimir irá abrir.
>2	Siga os procedimentos da sua impressora.	O desenho que está na tela será impresso.

Nota

Selecione "Visualizar Impressão" para ver como o desenho irá ficar depois de impresso

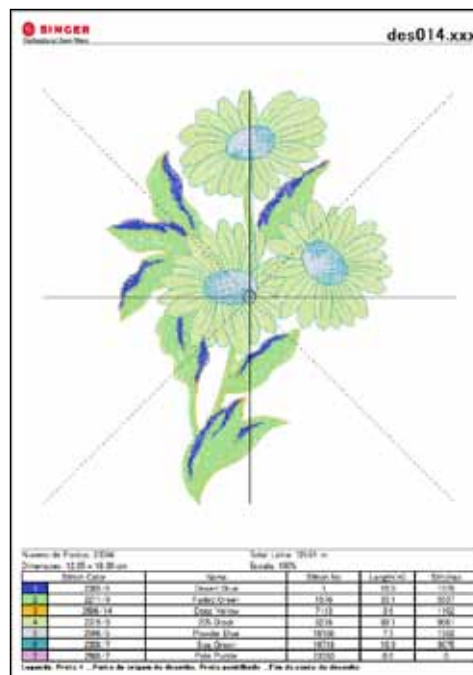


Imagem 1
Visualização da impressão do seu desenho

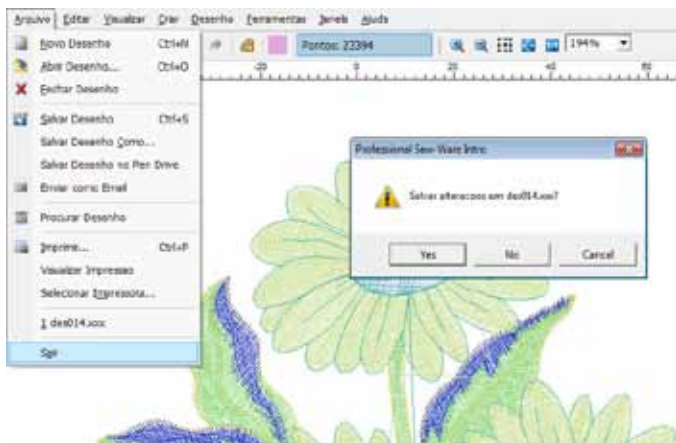
Sair

Sair do 'Professional Sew-Ware Intro'

Sair do 'Professional Sew-Ware Intro' é uma função usada para sair do software. Não é preciso Sair do 'Professional Sew-Ware Intro' para trabalhar com desenhos diferentes. Várias janelas podem ser abertas ao mesmo tempo dentro do software.

Sair do 'Professional Sew-Ware Intro'

Passo	Ação	Resultado
>1	Selecione Sair no menu de Arquivos.	A tela do 'Professional Sew-Ware Intro' irá fechar.



Nota

Uma mensagem irá aparecer se um desenho em alguma janela aberta não tiver sido salvo.

Imagem 1

A mensagem que aparece se um desenho em alguma janela não tiver sido salvo.

Desfazer/Refazer

Nota 

Para usar o recurso Desfazer, um desenho precisa estar na tela.

Nota 

para o passo >1
Alguma ação precise ter sido executada antes que "Desfazer" funcione.

Nota 

"Desfazer" precisa ser usado antes que "Refazer" funcione.


Desfazer/Refazer

Desfazer/Refazer é uma função usada para Desfazer a última ação realizada. Se Desfazer for usado, então Refazer pode ser escolhido para restaurar a ação onde Desfazer foi usado.

Como Usar Desfazer

Passo	Ação	Resultado
>1	Clique em (qualquer) parte do desenho para Selecionar e mover.	O desenho ficará diferente.
>2	Clique no ícone Desfazer.	A última ação (um segmento mudado de lugar) será desfeita (restaurada).

Como Usar Refazer

Passo	Ação	Resultado
>1	Clique no ícone  Refazer.	Refazer irá restaurar a ação executada.


Desenho Real

Desenho Real

O Desenho Real é uma função usada para visualizar um desenho de bordado em uma simulação Realista ou em "3D". Em alguns casos, tais como ao usar tipos especiais de linhas, pode ser bom utilizar essa função.

Como Usar o Desenho Real

Passo	Ação	Resultado
>1	Selecione a função no menu Visualizar.	O desenho será mostrado em modo real.

Nota 

Um desenho de bordado deve estar na tela para poder usar o Desenho Real

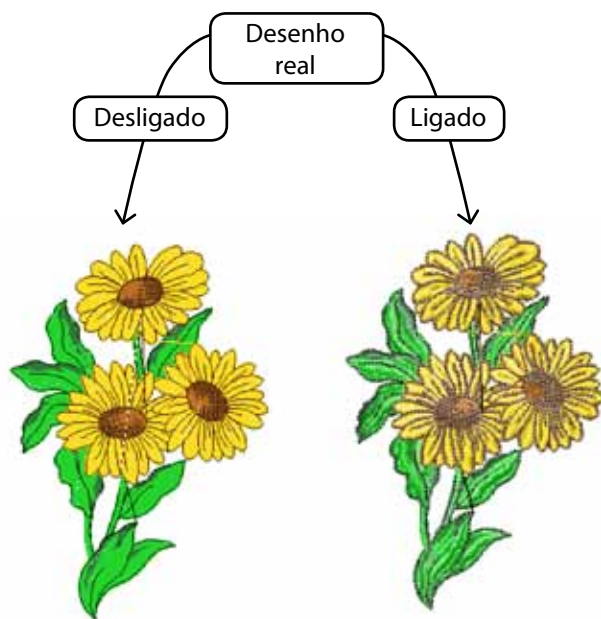



Imagem 1
Desenho Real em uso

Visualizar o Desenho

Visualizar o Desenho

Visualizar o Desenho é uma função usada para mostrar (“ponto”) o desenho na tela do software ‘Professional Sew-Ware Intro’. Este recurso é muito útil para “visualizar” desenhos prontos para ver como eles são bordados, mudanças de cores, etc.

Como Visualizar o Desenho

Pas-so	Ação	Resultado
>1	Selecione o ícone Visualizar o Desenho.  Você também poderá escolher o ícone no menu Visualizar.	A caixa de diálogo Visualizar o Desenho irá abrir.
>2	Clique no Triângulo Verde para começar a visualizar.	A tela irá mostrar como o desenho será bordado.
>3	Aperte Esc no teclado para finalizar a função.	A caixa irá desaparecer.

Nota 

É preciso haver um desenho de bordado na tela para usar a função Visualizar o Desenho.

Nota 

Movimente a barra de rolagem do lado direito da caixa para reduzir ou aumentar a velocidade do desenho.

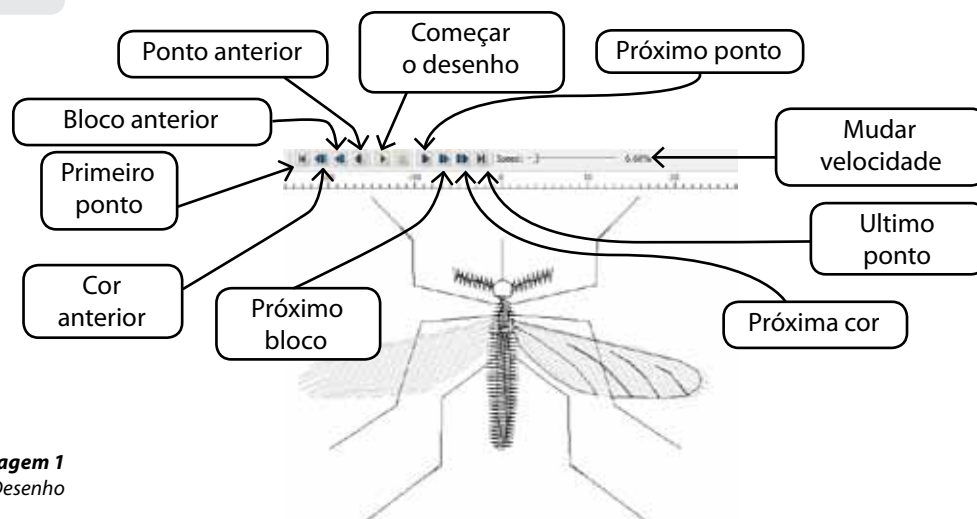


Imagem 1

Opções de Visualizar o Desenho

Zoom

O Zoom é um recurso útil para alterar o tamanho da imagem ou desenho de bordado, para diferentes necessidades de visualização. Pode-se aplicar Aumentar Zoom (ampliar uma área); Reduzir Zoom ("reduzir" uma área); Zoom de Tela Inteira (ajusta a tela para uma visualização maior); Zoom 1:1 (tamanho real do desenho e/ou imagem); e Zoom % (escolher a % do Zoom).

Aumentar Zoom

Ao editar um desenho é necessário aplicar Aumentar Zoom aproximando a imagem para poder visualizá-la com a clareza suficiente para colocar os pontos de forma precisa. Tente adquirir o hábito de dar zoom bem próximo da área em que você estiver trabalhando.

Passo	Ação	Resultado
>1	Selecione o ícone Zoom. Você pode selecionar Aumentar Zoom no menu de opções Visualizar.	O cursor mudará para o ícone Zoom.
>2	Clique, arraste e solte a janela de Zoom ao redor da área a ampliar.	O desenho e/ou imagem será aumentado para o tamanho desejado na janela de Zoom.


Reduzir Zoom

Se você precisa ver outra parte da imagem ou desenho, use Reduzir Zoom.

Passo	Ação	Resultado
>1	Selecione o ícone Zoom. Você pode também selecionar/ Reduzir Zoom no menu de opções de Visualizar.	A % do Zoom irá reduzir 1/2 a cada clique em Reduzir Zoom.

Zoom de Tela Inteira

O recurso de Tela Inteira permite visualizar uma parte maior do desenho do bordado, escondendo algumas das barras de ferramentas que ocupam espaço de visualização na tela.

Passo	Ação	Resultado
>1	Selecione o ícone Tela Inteira.  Você também poderá selecionar Zoom Tela Inteira do menu de opções Visualizar.	As barras de ferramentas desaparecerão.
>2	Clique no ícone Tela Inteira para fechar.	A tela voltará para o formato normal de tela.


Zoom 1:1

O recurso Zoom 1:1 apresenta o desenho em seu tamanho real. É importante usar este Zoom de vez em quando para avaliar as larguras das colunas, tipos de ponto e a dinâmica em geral do desenho, visualizando-o no tamanho de bordado que se deseja fazer.

Passo	Ação	Resultado
>1	Selecione o ícone Zoom 1:1. Você também poderá selecionar Zoom/ 1:1 no menu de opções Visualizar.	A % do Zoom estará em 100%, em tamanho real.


Zoom Ajustado à Tela

O recurso Zoom Ajustado à Tela mostra o desenho no tamanho total da tela.

Passo	Ação	Resultado
>1	Selecione o ícone Zoom Ajustado à Tela.  Você também poderá selecionar Zoom Ajustado à Tela no menu de opções de Visualizar.	O desenho será ajustado para (cabere) a tela.

Zoom (ajustar) %

As porcentagens de Zoom 25%, 50%, 75%, 100%, 200%, e 300% permitem que se ajuste um campo de visualização preciso. Às vezes, as visualizações menores permitem ver um desenho cujo tamanho é maior do que o da tela. As visualizações maiores, como 300%, permitem que se use uma % de Zoom constante enquanto se digitaliza. Isto pode ser muito útil para manter a “sensação” de onde colocar os pontos e situações semelhantes.

Passo	Ação	Resultado
>1	Selecione Zoom  no menu de opções de Visualizar.	Uma janela de aviso do Zoom se abrirá.
>2	Escolha 300%. Você também poderá clicar 300% usando a caixa de ferramentas do Zoom.	A % do Zoom estará em 300%

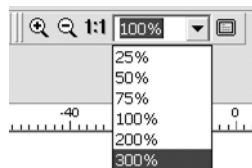


Imagem 1
Zoom (ajustar) %

Nota

Os pontos de arremates no início e no final de cada seção impedem que as linhas se soltem. Isso é especialmente útil para pontos do tipo acetinado.

Nota

É necessário que um desenho de bordado esteja na tela para visualizar os Pontos de Bordado.

Nota

Para visualizar os Pontos de Bordado, é preciso desabilitar a "Desenho Real".

Pontos de Bordado

Pontos de Bordado

Pontos de Bordado é uma função usada para ativar/desativar a visualização de penetração da agulha em um desenho de bordado. Em alguns casos, como verificar travamento de pontos, pode ser vantajoso visualizar os pontos de bordado.

Como Usar Pontos de bordado

Passo	Ação	Resultado
>1	Selecione Pontos de Bordado no menu de opções Visualizar.	O desenho será mostrado com "pontinhos".

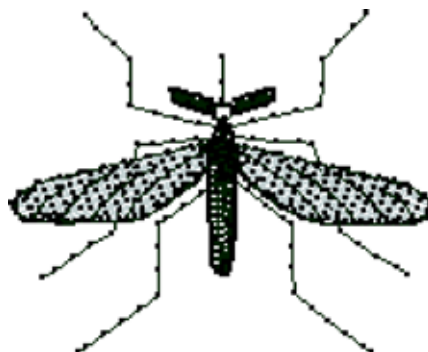


Imagem 1
Pontos de Bordado mostrados

Bastidor

O bastidor é uma ferramenta que permite visualizar o desenho, dentro das dimensões reais do bastidor.

Um bastidor pequeno de 100 mm X 100 mm e outro grande de 260 mm X 150 mm estão inclusos na bordadeira SINGER SUPERB™ EM200. Acesse singer.mysewnet.com para atualizações relacionadas a disponibilidade de novos tamanhos de bastidores ou acessórios. Para informações em português, por favor acesse o site www.singer.com.br.

Você pode facilmente optar pela troca de bastidores que aparecem na tela.

Trocar bastidor

Use o recurso do bastidor para visualizar se o seu desenho do bordado possui um tamanho apropriado, o qual seja o menor possível para se adequar aos bastidores fornecidos junto com a máquina.

Passo	Ação	Resultado
>1	Clique Selecionar bastidor através do menu de ferramentas.	A caixa de diálogo de bastidor será aberta.
>2	Selecione entre os bastidores pequeno e grande	
>3	Clique em Ok.	

Visualizar o bastidor

Agora você pode mostrar/ocultar a visualização do bastidor escolhido.

Passo	Ação	Resultado
>1	Selecione mostrar/ocultar bastidor através do menu de ferramentas.	O bastidor escolhido será exibido na tela.



Importante!
O software irá providenciar para você uma mensagem de alerta caso um desenho seja maior que o bastidor a ser visto na tela ou caso o desenho esteja sendo movido para fora do bastidor

Nota 

A linha mais escura, indica o tamanho real do bastidor.

A linha pontilhada, mostra a área total do bordado.



Grade

Grade

A Grade é uma ferramenta útil para digitalizar e para editar. Pode ser ativada a qualquer momento para ajudar a posicionar elementos como desenhos de letras e objetos colocados. As medidas da Grade podem ser ajustadas de acordo com a sua necessidade.

Como ativar a Grade

Passo	Ação	Resultado
>1	Clique em Mostrar/Ocultar Grade no menu de opções Visualizar.	Uma Grade preencherá a tela.

Como Configurar Medida da Grade

Passo	Ação	Resultado
>1	Clique em Configurar Medida da Grade no menu de opções Ferramentas.	A caixa de Propriedades da Grade se abrirá.
>2	Digite 50 na caixa "Medida da Grade X".	
>3	Clique em OK.	Uma grade de 5mm aparecerá na tela.

Nota

Os blocos da Grade têm um tamanho padrão de 10mm quadrados. A unidade de medida é uma escolha relevante nos Parâmetros do Sistema.



Dica! Desmarque a caixa "Valores Fixos" para alterar uma dimensão da grade.

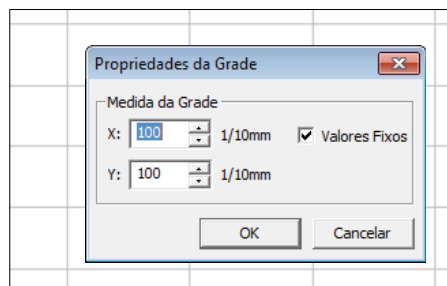


Imagem 1

Caixa de propriedades da Grade

Biblioteca de Desenhos



Os desenhos da biblioteca estão divididos em duas categorias, sendo desenhos pequenos que cabem no bastidor pequeno e desenhos grandes que cabem no bastidor grande.

Biblioteca de Desenhos

O 'Professional Sew-Ware Intro' conta com uma variedade de 200 desenhos de bordado gratuitos através da Biblioteca de Desenhos! Use qualquer um desses desenhos para criar lindos bordados. Todos os desenhos existentes na Biblioteca de Desenhos podem ter seu tamanho alterado, assegurando sempre uma excepcional qualidade nos seus bordados.

Como Usar a Biblioteca de Desenhos

Passo	Ação	Resultado
>1	Selecione Biblioteca de Desenhos no menu de opções de Criar.	A Biblioteca de Desenhos se abrirá.
>2	Selecione uma categoria na lista da coluna à esquerda.	Um grupo de desenhos aparecerá na caixa à direita.
>3	Destaque um desenho da lista à direita.	
>4	Selecione Ok.	O desenho se abrirá em uma caixa de "moldura" na tela.
>5	Clique em qualquer parte do desenho, e pressione o botão "Enter" no teclado.	O desenho se encherá de pontos.



Você poderá determinar as cores das linhas nos desenhos escolhidos. "Visualizar o Desenho" ajudará a visualizar a sequência de cores.

Dica!



Trabalhe no desenho enquanto ainda estiver na "moldura", para mover, alterar tamanho ou girar.

Imagem 1

Janela da Biblioteca de Desenhos



Alterar Tamanho

Este recurso ajuda a alterar tamanho, girar, e/ou fazer o processamento de pontos de um desenho. Você pode alterar o tamanho ou até aumentar desenhos (criados em 'pontos') ou reduzir desenhos (criados em 'pontos'). Desenhos aumentados (exemplo. .dst , .pes , .xxx etc) podem ser dimensionados para um certo limite, isto significa que o número de pontos será recalculado somente para alterar o tamanho (de 51% até 199% do tamanho original) .

Como Alterar Tamanho

Passo	Ação	Resultado
>1	Selecione um desenho em Arquivo/Abrir Desenho.	
>2	Escolha Ok.	O desenho se abrirá.
>3	Selecione Alterar Tamanho no menu de opções Desenho.	A caixa de diálogo Alterar Tamanho se abrirá.
>4	Marque a caixa %.	O desenho agora pode ser alterado por %.
>5	Digite 125 em qualquer uma das caixas de dimensões e clique em OK.	O desenho será ampliado para 125 %, ou seja, 25% maior que o original.

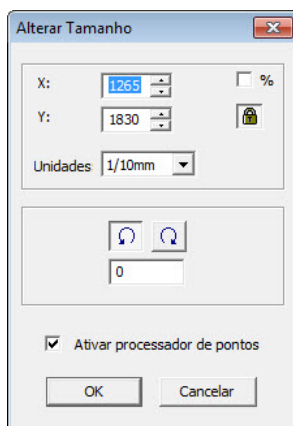


Imagem 1
Caixa de diálogo Alterar Tamanho.

Nota

A unidade de medida pode ser alterada para milímetros ou polegadas na caixa "Unidades".

Nota

para o passo >5
Ambas as dimensões (Altura e Largura) mudarão se o "Cadeado" estiver habilitado.

Nota

Você também pode alterar as dimensões digitando os valores requeridos exatos.

Nota

Os valores nas células estão restringidos à Altura e Largura do bastidor grande.

Nota

Quando um desenho for feito dentro do Software e seu tamanho for alterado, a densidade dos pontos será mantida automaticamente, seja para maior ou para menor. Quando um desenho de origem externa tiver sido importado dentro do Software e seu tamanho for alterado, a densidade dos pontos será mantida somente se o "Ativar processador de pontos" estiver selecionado na caixa de Alterar Tamanho. No entanto, há uma limitação para isso; os pontos serão somente recalculados se o tamanho for alterado para maior ou igual a 51% e menor ou igual a 199%.

Girar um Desenho

Pode-se girar um desenho enquanto se trabalha dentro da caixa de diálogo Alterar Tamanho.

Passo	Ação	Resultado
>1	Marque a caixa direcional.	O desenho será girado na direção da seleção.
>2	Digite 15 na caixa valor rotacional.	
>3	Escolha Ok.	O desenho será girado a 15°.

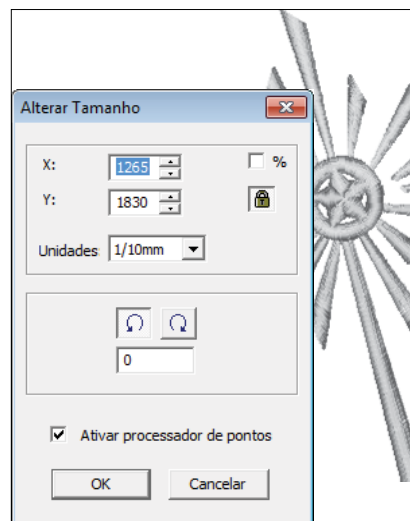


Imagem 1

Caixa de diálogo Alterar Tamanho.

Centralizar Desenho

Centralizar Desenho

O "Ponto de Origem" mais comum de um desenho é Centralizar/Centro. Isto significa que o desenho completo, mais as letras, se aplicável, começa e termina no centro matemático exato. Mesmo que um projeto armazenado aparente ter um ponto de origem central, é aconselhável ter como hábito a re-centralização de todos os projetos, garantindo um posicionamento mais fácil e mais preciso no tecido.

Como Centralizar Desenho

Passo	Ação	Resultado
>1	Selecione Centralizar Desenho no menu de opções Desenho e clique em OK na janela que aparece.	O desenho agora terá um Ponto Central de Origem exato.

Nota

É preciso haver um desenho de bordado na tela para usar a função Centralizar Desenho.

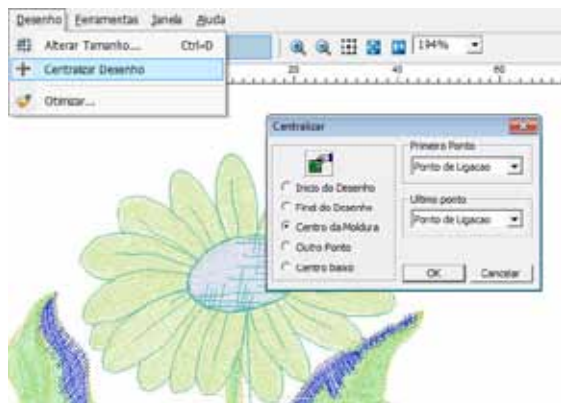


Imagem 1
Selecione Centralizar Desenho no menu de opções Desenho

Otimizar

Otimizar

Otimizar é uma função que limpa pontos pequenos, desnecessários e de união em um desenho de bordado. A maioria dos desenhos prontos vai precisar do Otimizar.

Como Usar o Otimizar

Passo	Ação	Resultado
>1	Clique em Otimizar no menu Desenho.	A caixa de diálogo Otimizar irá abrir.
>2	Clique em Limpar pontos Pequenos para habilitar	
>3	Digite 3 na caixa Valor Mínimo e digite 6 na caixa Valor Máximo.	Com o acréscimo valores, o software irá eliminar todos os pontos pequenos entre 0,3 e 0,6 mm de comprimento.
>4	Clique em Limpar pontos de União para remover pontos de união desnecessários.	
>5	Clique em OK.	Todos os pontos entre 3/10 mm e 6/10 mm serão apagados.



1. Um desenho de bordado precisa estar na tela para se usar o Otimizar

2. Os valores listados à direita são somente valores sugeridos.

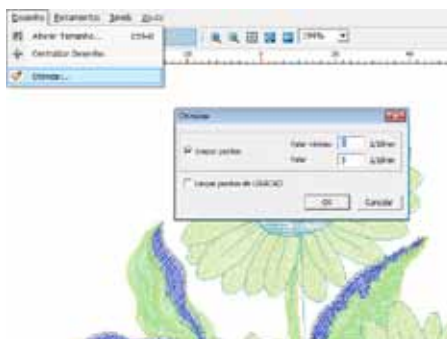


Imagem 1

Selecionando Otimizar no menu Desenho

Cores dos Pontos

Cores dos Pontos

A digitalização é uma experiência mais agradável se as “cores das linhas” (cores na tela que representam a linha, que será bordada em um desenho), combinam com as imagens ou são adequadamente ao o tema. Mesmo ao salvar desenhos prontos, é vantajoso alterar as Cores dos Pontos da forma que serão salvas com o desenho.

Alterar Cores dos Pontos

Passo	Ação	Resultado
>1	Selecione Abrir/Desenho/Margaridas (Arquivo Tipo .XXX) no menu de opções Arquivo e escolha OK.	As margaridas abrirão na tela.
>2	Selecione Cores dos Pontos no menu de opções Ferramentas.	A caixa de diálogo Cores dos Pontos se abrirá.
>3	Selecione uma cor, no seletor de cores.	
>4	Escolha Cores.	O gráfico de cores de linhas selecionada se abrirá.
>5	Clique na cor branca que fica à esquerda da 1ª caixa de cores.	
>6	Escolha Verde Escuro usando o guia de cores.	A primeira cor irá mudar para verde.
>7	Repita o passo 6 para todas as cores restantes, usando cores vivas.	
>8	Clique em X no Guia de Cores para fechar.	



Para Alterar as Cores dos Pontos é preciso ter um arquivo de ponto aberto na tela do Professional Sew-Ware Intro'.



Dica!
Observe que as caixas de cores estão relacionadas às cores no desenho na sequência de bordado.

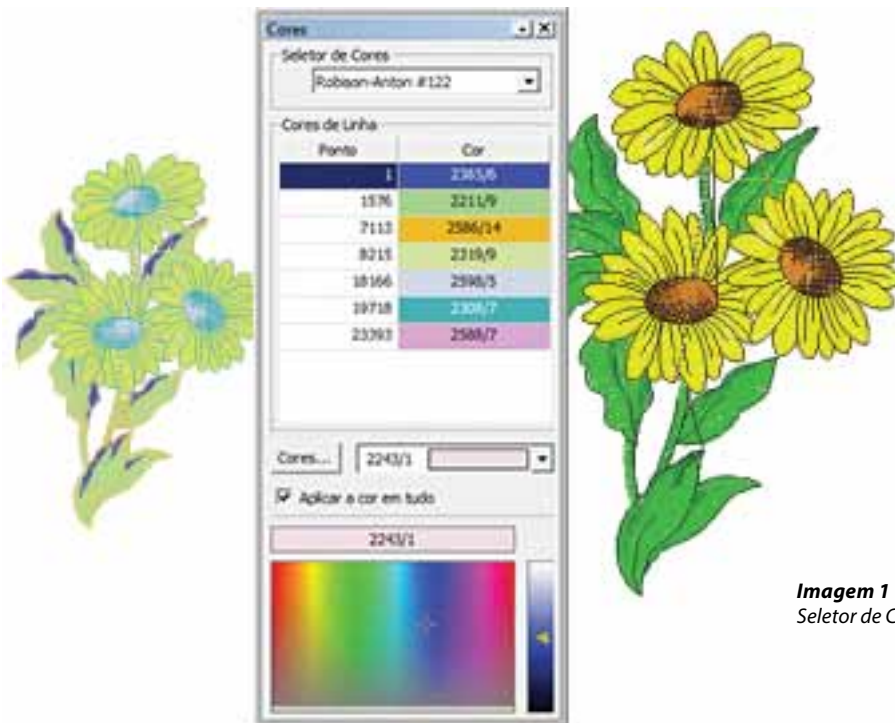


Imagem 1
Seletor de Cores dos Pontos.

Régua

Régua

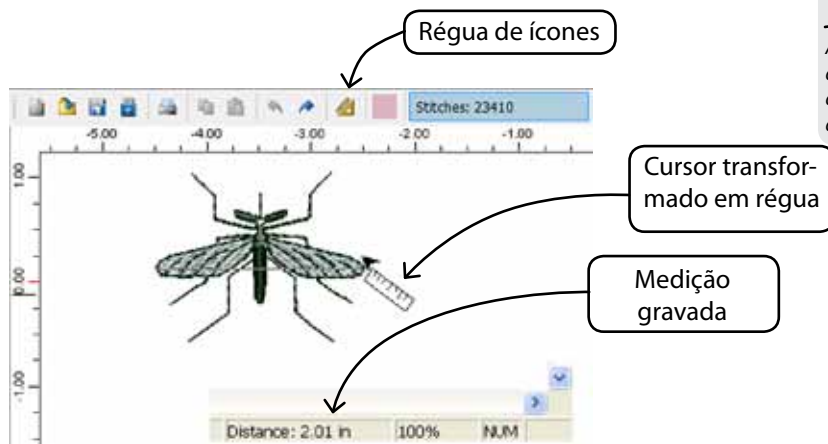
A “Régua” é uma função usada para medir quaisquer dois pontos, a qualquer tempo na tela. Essa função pode ser útil para saber o tamanho exato do seu desenho.

Como Usar a Régua

Passo	Ação	Resultado
>1	Selecionar o ícone Régua. Você poderá também selecionar a Régua no menu Ferramentas.	O cursor se transformará em uma Régua.
>2	Selecione o 1º ponto no objeto a ser medido.	
>3	Arraste (segurando) firme até o 2º ponto a ser medido e solte.	A distância será registrada na parte inferior à direita da barra de informações.

Nota 

É preciso haver um desenho ou imagem de bordado na tela para se ter algo a ser medido com a Régua.



Nota 

A função Régua anotará a medida no tipo de unidade – milímetros ou polegadas – que estiver configurado nos Parâmetros do Sistema.

Parâmetros do Sistema

Parâmetros do Sistema

Parâmetros do Sistema é uma função usada para personalizar a tela. Para aqueles que ainda desejam fazer as medições em polegadas, o Parâmetros do Sistema é o lugar certo para fazer esse ajuste. Naturalmente, o uso de milímetros é o ajuste padrão.

Como Usar Parâmetros do Sistema

Passo	Ação	Resultado
>1	Selecione Parâmetros do Sistema no menu de opções Ferramentas.	A caixa de diálogo Parâmetros do Sistema se abrirá.
>2	Clique em Sistema Português (métrico) na lista de Unidade do Sistema.	As réguas na tela aparecerão em milímetros.
>3	Selecione Português na lista de Idioma.	Os menus serão exibidos no idioma Português.
>4	Clique em Ok.	É preciso reiniciar o programa para ocorrerem as mudanças.



Imagem 1
Caixa de diálogo do Parâmetros do Sistema

Ajuda

O 'Professional Sew-Ware Intro' inclui recursos de ajuda internos para ajudar e dar suporte ao usuário enquanto trabalha com o software.

Esses tópicos estão disponíveis no menu de opções de Ajuda.

Abrir o manual

"Abrir o manual" irá carregar o manual .pdf do 'Professional Sew-Ware Intro' no idioma selecionado para o software (tanto para inglês, alemão, francês, espanhol ou português).

Atualizando sua máquina.

Periodicamente, atualizações podem estar disponíveis para a sua máquina. Sua máquina pode ser atualizada através do seu pen drive.

1. Acesse singer.mysewnet.com para informações sobre possíveis atualizações em sua máquina. Para informações em português, por favor acesse o site www.singer.com.br.
2. Siga as instruções para saber como atualizar a sua máquina.

Nota

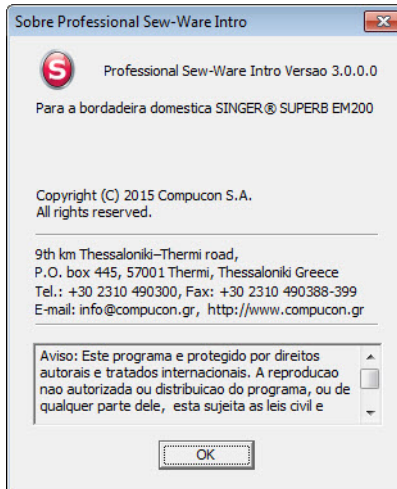
O Adobe Acrobat Reader' ou outro programa similar de leitor de arquivos .pdf devem ser instalados para abrir ou ler o manual.

Nota

Para usar esse recurso por favor tenha certeza de conectar seu computador primeiramente na internet.

Sobre o 'Professional Sew-Ware Intro'

A função "Sobre o 'Professional Sew-Ware Intro'" abre uma janela que mostra a informação básica sobre o software.





SINGER®

SINGER, o logotipo "S", Professional Sew Ware e Singer is Sewing Made Easy são marcas registradas exclusivas da The Singer Company Limited S.à r.l. ou suas Afiliadas ©2015 The Singer Company Limited S.à r.l. ou suas Afiliadas. Todos os direitos reservados.