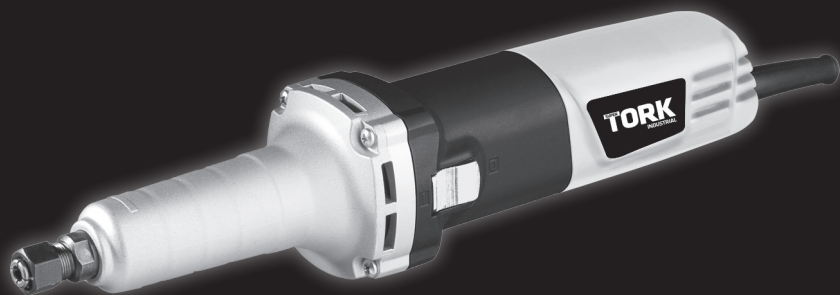


# **SUPER** **TORK** **PROFISSIONAL**

Manual de Instruções

**RETÍFICA RETA 1/4"**

AR 1214



**GARANTIA**  
**1 ANO**



**ASSISTÊNCIA**  
**TECNICA EM**  
**TUDO PAIS**



**100%**  
**ROLAMENTADA**

**SAC 0800 601 9072**



**ADVERTÊNCIA:** Leia atentamente este manual antes de usar o produto.

**ÍNDICE**


<b>SEÇÃO</b>	<b>PÁGINA</b>
• Introdução	3
• Normas gerais de segurança	3
• Normas específicas de segurança	4
• Especificações técnicas	4
• Descrição da ferramenta	5
• Instruções de operação	6
• Manutenção	7

## INTRODUÇÃO

Sua máquina possui 01 (UM) ano de garantia, resultado da evolução técnica e de qualidade de nossos produtos. A ferramenta SUPER TORK foi projetada para tornar o seu trabalho mais rápido e fácil. As prioridades ao projetar esta máquina foram facilitar a operação e manutenção, além de oferecer segurança, conforto e confiabilidade.

 **AVISO:** Leia atentamente este manual antes de usar o produto.

## NORMAS GERAIS DE SEGURANÇA

 **AVISO:** Leia e compreenda todas as instruções. O não cumprimento de todas as instruções contidas neste manual pode resultar em choques elétricos, incêndio e lesões graves, além da perda da garantia.

## ÁREA DE TRABALHO

- Mantenha o seu local de trabalho limpo e bem iluminado. Locais e bancadas desorganizados podem causar acidentes.
- Considere as proximidades do local de trabalho. Não exponha a ferramenta à chuva. Mantenha a área de trabalho bem iluminada. Não use a ferramenta na presença de líquidos e gases inflamáveis, ela produz faísca durante a operação. Ela também libera faísca quando está ligada ou desligada. Nunca use a ferramenta em locais onde contenham verniz ou tinta.
- Mantenha os visitantes a uma distância segura enquanto a máquina estiver em operação.

## SEGURANÇA ELÉTRICA

 **AVISO:**

- Evite o contato do corpo com superfícies condutoras de energia como tubos, radiadores, fogões e geladeiras.
- Não exponha o aparelho à chuva ou piso molhado. A água é um condutor e aumenta o risco de choque elétrico.

## SEGURANÇA PESSOAL

- Esteja alerta, observe o que você está fazendo e use o bom senso ao usar a ferramenta. Não utilize a ferramenta quando estiver cansado ou sob a influência de drogas, álcool ou medicamentos. Um momento de desatenção ao operar a máquina pode resultar em acidentes graves.
- Use roupa apropriada. Não use roupas folgadas ou jóias. Mantenha o cabelo preso, roupas e luvas longe de peças móveis.
- Evite a partida acidental. Certifique-se que a chave esteja na posição de desligado antes de ligar a ferramenta.
- Utilize calçado e roupas adequadas para um melhor controle da ferramenta em situações inesperadas.
- Use equipamento de segurança. Sempre use óculos de proteção, máscaras anti-pó, calçados antiderrapantes, capacetes ou protetores auriculares quando forem exigidos.
- Antes de ligar a ferramenta em uma fonte de alimentação certifique-se que a tensão de alimentação seja a mesma que a mencionada na etiqueta da ferramenta. Ligar a máquina em fonte adversa à especificada pode danificar a máquina e ainda causar acidentes ao usuário.



## USO E CUIDADOS COM A MÁQUINA

- Use locais ou base estáveis ao manusear a peça a ser trabalhada. Ao segurar a peça com as mãos ou contra seu corpo o risco de acidentes aumenta, além de prejudicar o acabamento da peça trabalhada.
- Não sobrecarregue a máquina. Além de não dar o correto rendimento, ela produzirá melhor e com mais segurança na faixa em que ela foi projetada.
- Não utilize a ferramenta com problemas no interruptor liga e desliga (ligação direta). Caso esta peça apresente problemas favor levar à Assistência Técnica Autorizada mais próxima.
- Manter a ferramenta fora do alcance de crianças e quaisquer outras pessoas que não sejam o profissional. As ferramentas são perigosas nas mãos de usuários não treinados.

- Cuide de sua ferramenta. Mantenha a ferramenta limpa, seus acessórios em condições de uso e as peças de cortes afiadas.
- Verifique o alinhamento das peças. Peças desalinhadas, quebradas ou sem a afiação correta podem afetar o funcionamento da máquina.
- Utilize somente acessórios recomendados pelo fabricante. Acessórios de menor qualidade ou incompatíveis com o modelo podem afetar o acabamento do serviço além de aumentar os riscos de acidentes.
- Não utilize a ferramenta em aplicações adversas daquelas especificadas neste manual. Esta ferramenta foi projetada para trabalhos específicos. Outros usos, alterações ou modificações no produto podem ser perigosos, além de implicar nos termos gerais da garantia.

## MANUTENÇÃO

- A manutenção desta ferramenta deve ser realizada em uma Assistência Técnica Autorizada.
- Quando necessitar de reparos utilizar somente peças originais.

## NORMAS ESPECÍFICAS DE SEGURANÇA

- Nunca segure a peça a ser cortada com as mãos ou pés. A fixação do material é de extrema importância para sua segurança.
- Nunca utilize parafusos e arruelas diferentes das originais da máquina. Estas peças foram desenhadas para a segurança e bom desempenho da sua máquina.

## ESPECIFICAÇÕES TÉCNICAS

### DADOS TÉCNICOS

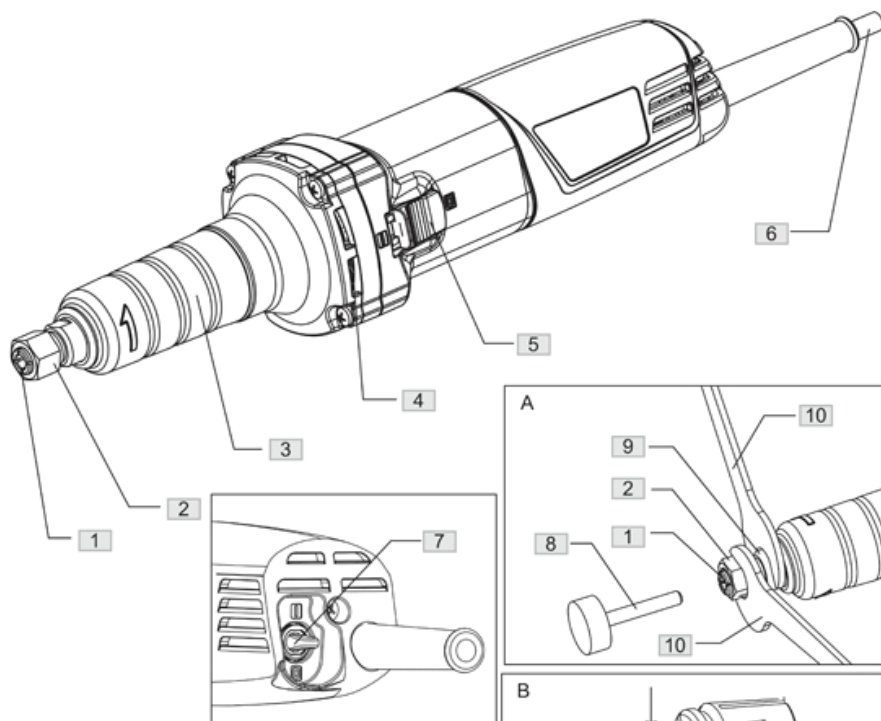
VOLTAGEM/FREQUÊNCIA	220V~60Hz
POTÊNCIA	550W - 3/4HP
ROTAÇÃO SEM CARGA	n0=27000/min
CAPACIDADE	1/4"
PESO	2,0kg



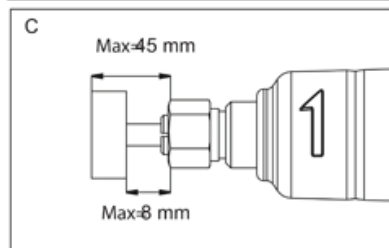
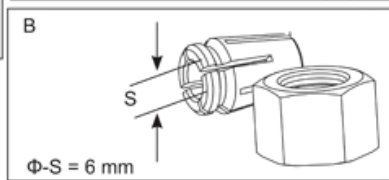
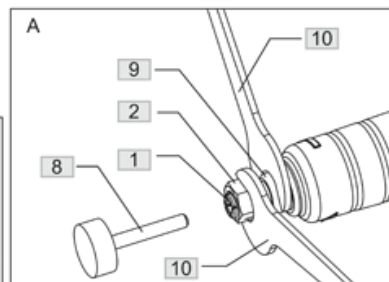
## CABO DE EXTENSÃO

- Quando necessária, a substituição do cabo elétrico danificado deverá ser feita pela Assistência Técnica autorizada pelo fabricante.
- Na necessidade de utilizar um cabo elétrico maior, deverão ser observadas as seguintes especificações:

220V	AMPERAGEM	COMPRIMENTO DA EXTENSÃO			
		50ft	15mm	100ft	30mm
	3~6	18 AWG	2,0mm <sup>2</sup>	16 AWG	2,5mm <sup>2</sup>
	6~8	16 AWG	2,5mm <sup>2</sup>	14 AWG	3,0mm <sup>2</sup>
	8~11	14 AWG	3,0mm <sup>2</sup>	12 AWG	4,0mm <sup>2</sup>

**DESCRIÇÃO DA FERRAMENTA**



1. PINÇA
2. PORÇÃO DA PINÇA
3. CAPA DO EIXO
4. ABERTURAS DE VENTILAÇÃO
5. BOTÃO DO INTERRUPTOR
6. CABO ELETRICO
7. INTERRUPTOR
8. REBOLO
9. EIXO
10. CHAVE FIXA




## INSTRUÇÕES DE MONTAGEM

### • MONTAGEM


Retire a máquina da caixa e a examine cuidadosamente. Não jogue fora a embalagem e os demais acessórios até conferir todos os itens.

 **ATENÇÃO:** Se notar a falta/defeito da ferramenta ou de algum acessório favor entrar em contato com nosso SAC através do número 0800 601 9072.

 **CUIDADO:** Para evitar ferimentos e riscos desnecessários, sempre que a ferramenta não estiver em uso desconecte-a da tomada antes de efetuar qualquer manutenção ou troca de acessórios.

 **ATENÇÃO:** Antes de ligar a ferramenta, sempre verifique se o interruptor está na posição DESLIGADO e com o gatilho destravado.

## APLICAÇÕES

 **PRECAUÇÃO:** Para prevenir riscos de acidentes, choque elétrico ou danos à ferramenta, antes de cada trabalho verifique se os cabos elétricos, água ou gás estejam longe da área de trabalho.

 **PRECAUÇÃO:** Segure firmemente a ferramenta ao executar o trabalho.

### APLICAÇÃO DE DESBASTE

1. Melhores resultados de desbaste são conseguidos quando a ferramenta está em movimento uniforme para a frente e para trás utilizando baixa pressão.
2. Pressionar fortemente a ferramenta diminui sua vida útil, além de não dar bom acabamento à peça.
3. Certifique-se que a distância entre a pinça e a parte inferior do rebolo abrasivo seja menor que 8 mm e que a parte superior da pinça e a parte superior do disco abrasivo seja menor que 45mm para prevenir vibrações na ferramenta e acidentes.


## INSTRUÇÕES DE OPERAÇÃO

### FONTE DE ENERGIA

Verifique sempre se a voltagem do local é a mesma da máquina.

### INSTALANDO O REBOLO

**CUIDADO:** Utilize abrasivo de qualidade observando que a velocidade máxima de segurança operada seja de 40m/s.

 Certifique-se que o disco abrasivo esteja instalado e ajustado corretamente antes de seu uso. Recomendação: ligue a ferramenta 30 segundos aproximadamente antes de utilizá-la.

1. Mova a chave (10) sobre o eixo (9) e solte a pinça (2) com a outra chave.
2. Insira o rebolo (8) no eixo dentro da pinça (1) .
3. Aperte a pinça (1) de forma segura utilizando as duas chaves.

#### • Ligando

Para iniciar o trabalho:

Para acionar sua retífica reta pressione primeiro o botão (5) e empurre para a posição "I".

Para desligar:

Para parar sua ferramenta, mova o interruptor lateral (5) para a posição "O".

 **PRECAUÇÃO:** Não guarde a máquina com o interruptor na posição ligado. Isto pode ocasionar acidentes caso a ferramenta seja ligada a corrente elétrica acidentalmente.

 **CUIDADO:** Antes de conectar a ferramenta à fonte de energia verifique se o interruptor não está na posição ligado.

## **MANUTENÇÃO**

 **ATENÇÃO:** É recomendado que todos os reparos ou substituições sejam realizados por técnicos autorizados.


### • Manutenção Geral

Antes de cada utilização sempre verifique se não existem itens ou partes danificadas. Verifique também se o cabo elétrico não está danificado ou descascado. Caso note alguma vibração anormal, interrompa o uso imediatamente e procure uma assistência técnica autorizada.

### • Escovas de carvão

O motor emprega escovas de carvão, que são peças de consumo. Tendo em vista que o motor pode ser danificado ou ter seu funcionamento prejudicado por escovas de carvão excessivamente gastas, substitua-as por novas, com o mesmo número mostrado na figura, quando estiverem próximas ao "limite de desgaste". Certifique-se que as escovas de carvão sejam mantidas sempre limpas e que deslizem livremente em seus respectivos porta-escovas.


### • Limpeza

 **ATENÇÃO:** Antes de executar qualquer limpeza ou manutenção, a ferramenta deve ser desconectada da fonte de alimentação.

O método de limpeza mais eficaz é a utilização de ar comprimido. Utilize óculos de proteção durante a limpeza da máquina com ar comprimido.

Use apenas sabão neutro e um pano macio e úmido para limpar a máquina. Muitos produtos domésticos de limpeza contêm substâncias químicas que podem danificar os plásticos e outros isolantes.

As aberturas de ventilação devem ser mantidas limpas. Não tente limpar com objetos pontiagudos que possam entrar através das aberturas.

 **ATENÇÃO:** Não é permitido o uso de produtos químicos para limpar a máquina. Não use óleo, verniz, solventes, querosenes ou outros materiais similares.

## **NOTAS**

---

---

---

---

---

---

---

---

**SUPER**  
**TORK**  
**PROFISSIONAL**

GARANTIA  
**1 ANO**



ASSISTÊNCIA  
TÉCNICA EM  
TODO PAÍS



**100%**  
ROLAMENTADA

**SAC 0800 601 9072**