

**Refrigerador Frost Free
DF47, DF50, DFW50, DF50X
e DW50X**



Pensando em você

 **Electrolux**

Manual de
Instruções

Manual do Usuário

Obrigado por escolher a Electrolux. Neste manual você encontra todas as informações para a sua segurança e o uso adequado de seu Refrigerador. Leia todas as instruções antes de utilizar o aparelho e guardas para futuras referências. Em caso de qualquer dúvida, ligue gratuitamente para o Serviço de Atendimento ao Consumidor (0800 728 8778).

ATENDIMENTO
AO CONSUMIDOR
0800 728 8778



Electrolux

Guarde a nota fiscal de compra. A garantia só é válida mediante sua apresentação no Serviço Autorizado Electrolux.

A etiqueta de identificação onde estão as informações do código, modelo, fabricante e outras, será utilizada pelo Serviço Autorizado Electrolux caso seu Refrigerador necessite reparo. Não retire-a do local onde está adesivada.

Consulte nosso site na Internet www.electrolux.com.br, nele você poderá encontrar informações sobre acessórios originais Electrolux, assim como informações de manuais e catálogos de toda a linha de produtos Electrolux.

Dicas Ambientais

O material da embalagem é reciclável. Procure selecionar plásticos, papel e papelão e enviar às companhias de reciclagem.



Como contribuição para a preservação do Meio Ambiente, o gás refrigerante deste produto é o R134a (Hidrofluorcarbono - HFC) e o agente expander é o ciclopentano, que não afetam a camada de ozônio e têm pouca ação sobre o efeito estufa.

Este produto não pode ser tratado como lixo doméstico. Em vez disso deve ser entregue ao centro de coleta seletiva para reciclagem de equipamentos eletro-eletrônicos.

Índice

Segurança	02
Instalação	03
Descrição do Refrigerador	04
Como Usar	09
Limpeza e Manutenção	11
Solução de Problemas	15
Dicas e Conselhos	17
Informações Técnicas	19
Certificado de Garantia	23

1. Segurança

Para Crianças

Evite acidentes. Após desembalar o refrigerador, mantenha o material da embalagem fora do alcance de crianças.

Não permita que seu refrigerador seja manuseado por crianças, mesmo estando desligado.

Caso seu refrigerador contenha algum pacote de sílica gel ou argila Desi Pak® em seu interior, jogue-o fora e não permita que crianças brinquem com ele.

Pacote de sílica gel ou argila Desi Pak®



Para o Usuário / Instalador

IMPORTANTE

Desligue o Refrigerador da tomada sempre que fizer limpeza ou manutenção.

Nunca desligue o Refrigerador da tomada puxando pelo cabo elétrico. Use o plugue.

Não prenda, torça ou amarre o cabo elétrico. Não tente consertá-lo, caso ocorram danos chame o Serviço Autorizado Electrolux, a fim de evitar riscos.

Não armazene no Refrigerador medicamentos, produtos tóxicos ou químicos, pois podem contaminar os alimentos.

Produtos em aerosol sob alta pressão, identificados pela palavra inflamável ou com o símbolo de uma pequena chama, não podem ser armazenados em nenhum refrigerador ou freezer sob o risco de explosão.

Não se apóie sobre as portas. As dobradiças poderão desregular-se, prejudicando a vedação do Refrigerador e comprometendo seu desempenho.

Transporte seu refrigerador na posição vertical (em pé). Não se recomenda o transporte na posição horizontal.

⚠ ATENÇÃO

Jamais deixe velas ou incensos acesos sobre o Refrigerador, sob risco de provocar incêndios.



2. Instalação

Desembalar

Remova a embalagem do produto e para retirar a base da embalagem incline cuidadosamente o refrigerador para um dos lados. Com a ajuda de outra pessoa quebre a base com as mãos. Incline o refrigerador para o outro lado e retire o restante da base.



Antes de ligar o refrigerador, retire o calço do compressor localizado na parte traseira e retire a base da embalagem.

Escolher o Local

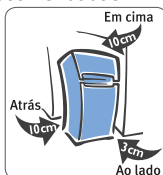
Instale o seu refrigerador em um local arejado que não permita a incidência direta de raios solares, distante de fontes de calor (fogão, fornos, etc.) e produtos inflamáveis.

Não instale seu refrigerador ao ar livre.

Para o posicionamento definitivo do refrigerador, respeite as distâncias mínimas recomendadas:

- Em cima: 10 cm
- Ao lado: 3 cm
- Atrás: 10 cm

Verifique se o espaço deixado na frente do refrigerador é suficiente para permitir a abertura completa da porta.



Retirar Película Protetora do Painel

Seu produto vem com películas plásticas protetoras nos painéis da porta do freezer e do refrigerador. Após a instalação no local, retire-as para um perfeito funcionamento do seu produto.

Nivelar

Ajuste os pés niveladores de forma a garantir a perfeita estabilidade do refrigerador, evitando movimentos de balanço. Para um melhor fechamento das portas, recomenda-se que o produto seja levemente inclinado para trás. O bom funcionamento do refrigerador depende de seu perfeito nivelamento.

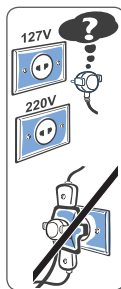


ATENÇÃO

Seu refrigerador foi desenvolvido para usar os pés niveladores que o acompanham. Portanto, não utilize outros tipos de pés que não sejam os originais. Existem rodízios na parte traseira do seu refrigerador para facilitar a movimentação. Após desembalar e nivelar, aguarde no mínimo duas horas antes de ligar o seu refrigerador para evitar mau funcionamento.

Instalação Elétrica

Antes de ligar o seu refrigerador, verifique se a tensão elétrica da tomada onde será ligado é igual à indicada na etiqueta localizada próxima ao plugue (no cabo de alimentação) ou na etiqueta de identificação do refrigerador. Tenha cuidado para que o refrigerador não fique apoiado sobre o cabo elétrico. **Ligue seu refrigerador a uma tomada exclusiva. Não utilize extensões ou conectores tipo T (benjamim).** Para sua segurança, solicite a um electricista que verifique a condição da rede elétrica do local de instalação e para maiores informações, consulte a norma NBR5410 ou entre em contato com o Serviço Autorizado Electrolux. Os fios da tomada onde será ligado o seu refrigerador devem ser de cobre e ter seção mínima de 2,5 mm², conforme NBR5410. Verifique se a variação máxima admissível da tensão no local de instalação está conforme tabela abaixo. Caso a tensão no local de instalação esteja fora destes limites, adapte um regulador de tensão (estabilizador) não inferior a 2000 Watts.



Variação Admissível de Tensão*

Tensão (V)	Mínima (V)	Máxima (V)
127	106	132
220	196	242

* Nosso produto está em conformidade com os níveis de tensão estabelecidos na resolução número 505, de 26 de novembro de 2001 da ANEEL (Agência Nacional de Energia Elétrica).

ATENÇÃO

Se o refrigerador 127V for ligado a uma tomada 220V irá soar um BIP contínuo e a mensagem "ER" aparecerá no painel e o produto não funcionará. Poderá haver a queima das lâmpadas do refrigerador caso a porta do refrigerador seja aberta. Já o refrigerador 220V que for ligado a uma tomada 127V, não entrará em funcionamento (não irá gelar) e as lâmpadas do refrigerador acenderão com brilho fraco, quando a porta for aberta.

Fio Terra (aterramento)

ATENÇÃO

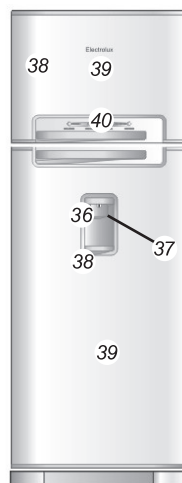
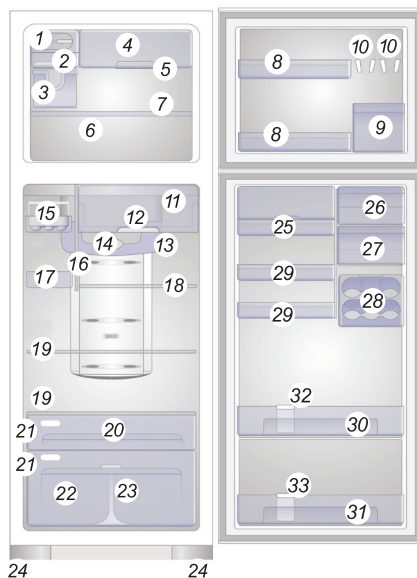
Não use o refrigerador sem ligar o fio terra.

O fio terra (fio verde e amarelo), localizado na parte traseira do refrigerador, deve ser ligado a um terra eficiente e não pode ser ligado diretamente à rede elétrica ou a tubulações de água, gás, eletricidade, telefone, pára-raios, etc. O fio terra é a melhor forma de segurança e proteção de equipamentos eletrônicos contra raios e descargas elétricas. Solicite a um electricista de sua confiança que instale o fio terra adequadamente de acordo com NBR5410.

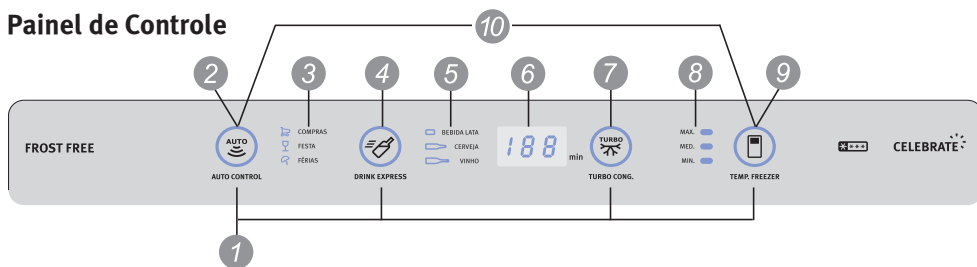
3. Descrição do Refrigerador

Peças

1. “Ice Twister”
2. Recipiente para armazenar gelo
3. “Drink Express”
4. Compartimento turbo congelamento
5. Prateleiras retráteis e basculantes
6. Prateleira do freezer
7. Lâmpada do compartimento freezer
8. Prateleira da porta do freezer
9. “Ice Stock”
10. “Frosty Cups” (2 por refrigerador)
11. Desodorizador
12. Compartimento de alimentos frescos
13. Lâmpada do compartimento do refrigerador
14. Seletor de controle de temperatura do refrigerador
15. Cesta para ovos (acondiciona 18 ovos)
16. Divisória
17. Gaveta multi-uso (2 por refrigerador)
18. Prateleira de vidro dobrável
19. Prateleira de vidro removível (2 por refrigerador)
20. Gaveta extra de frutas
21. Controle de umidade
22. Gaveta de frutas/verduras
23. Divisor móvel da gaveta de frutas/verduras
24. Pés niveladores
25. Porta-laticínios (modelos DF47, DF50 e DF50X)
26. Espaço light
27. Frutas delicadas
28. Porta latas removível
29. Prateleira multi uso (2 por refrigerador)
30. Prateleira porta-garrafas
31. Prateleira da porta refrigerador
32. Trava garrafas grande
33. Trava garrafas pequeno
34. Reservatório de água (Modelos DFW50 e DW50X)
35. Tapa do reservatório de água (Modelos DFW50 e DW50X)
36. Torneira de água (Modelos DFW50 e DW50X)
37. Trava da torneira de água (Modelos DFW50 e DW50X)
38. Coletor de pingos de água (Modelos DFW50 e DW50X)
39. Portas de aço inoxidável revestidas com verniz protetor especial (Modelos DFW50 e DW50X)
40. Painel eletrônico



Painel de Controle



Alarme Sonoro

O refrigerador possui dois tipos de alarme: Alarme porta aberta e Alarme TURBO CONGELAMENTO / “DRINK EXPRESS”.

Alarme Porta Aberta

Após, aproximadamente, 4 minutos com a(s) porta(s) aberta(s), o alarme dispara e o Indicador de Funções mostra “Po”. Para silenciar o alarme, basta fechar a(s) porta(s). Quando a função Compras estiver selecionada o tempo de porta(s) aberta(s) aumenta para 30 minutos, a partir desse intervalo o alarme soará e Indicador de Funções mostrará “Po”.

Obs.: Enquanto o alarme de Porta Aberta estiver ativo as funções do painel não poderão ser selecionadas.

Alarme TURBO CONGELAMENTO / “DRINK EXPRESS” (Resfriamento Rápido de bebidas)

O alarme soará por 30 segundos e o Indicador de Funções ficará piscando dois zeros (00) indicando o término da função TURBO CONGELAMENTO OU “DRINK EXPRESS”. Para desativar o Indicador de Funções, quando selecionada a função TURBO CONGELAMENTO, basta abrir a(s) porta(s) ou tocar a tecla da função. Para desativar o Indicador de Funções, quando selecionada a função “DRINK EXPRESS”, basta abrir a(s) porta(s).

1 Indicador Luminoso da tecla

Os Indicadores Luminosos das Teclas “AUTO CONTROL”, “DRINK EXPRESS”, TURBO CONGEL. e TEMP. FREEZER permanecem acesos durante o funcionamento do produto. Quando uma função estiver selecionada, somente o Indicador Luminoso da função estará aceso.

2 Tecla “AUTO CONTROL” (Controle Automático)

Tocando a tecla “AUTO CONTROL” é possível selecionar uma das funções de controle automático: Férias, Festa e Compras.

Atenção: Se a função “AUTO CONTROL” for selecionada as funções TURBO CONGELAMENTO, “DRINK EXPRESS” e TEMPERATURA FREEZER não poderão ser selecionadas.

3 Indicadores “AUTO CONTROL” (Controle Automático)

Mostra a função de controle automático selecionada.

3.1. Férias (1 toque na tecla AUTO CONTROL)

A função Férias, quando selecionada, mantém a temperatura do freezer na regulagem mínima. Esta função é indicada quando o produto permanece fechado por longos períodos de tempo. Durante os primeiros 30 minutos, após selecionada a função, o produto pode ser aberto sem que desative a função. A função Férias pode ser desativada a qualquer momento, basta tocar a tecla “AUTO CONTROL” ou abrir qualquer uma das portas 30 minutos após selecionada a função.

3.2. Festa (2 toques na tecla AUTO CONTROL)

A função, quando selecionada, mantém a capacidade de congelamento no máximo por 6 horas, mesmo com várias aberturas das portas. A função Festa pode ser desativada a qualquer momento, basta tocar a tecla “AUTO CONTROL”.

3.3. Compras (3 toques na tecla AUTO CONTROL)

A função, quando selecionada, mantém a capacidade de congelamento no máximo, permitindo assim um rápido congelamento dos novos alimentos. A função Compras tem duração de 3 horas, porém pode ser desativada a qualquer momento, basta tocar a tecla “AUTO CONTROL”. Selecionando esta função, o alarme de porta aberta passa para 30 minutos.

4 Tecla “DRINK EXPRESS” (Resfriamento rápido de bebidas)

Tocando esta tecla, seleciona-se o tipo de bebida que se deseja resfriar mais rapidamente durante um tempo pré-estabelecido para cada bebida. Caso deseje interromper esta função, basta tocar novamente a tecla “DRINK EXPRESS”.

A função “DRINK EXPRESS” pode ter alteração da temperatura final da bebida devido a temperatura ambiente. Evite abrir a porta do freezer com muita frequência quando esta função estiver sendo usada. Se a função “DRINK EXPRESS” for selecionada, as funções TURBO CONGELAMENTO, “AUTO CONTROL” e TEMPERATURA FREEZER não poderão ser selecionadas.

5 Indicador de Bebidas

Mostra qual foi a bebida selecionada para o Resfriamento Rápido: vinho, cerveja ou bebida em lata (refrigerante).

6 Indicador de Funções

Caso seja escolhida a função TURBO CONGELAMENTO ou "DRINK EXPRESS", este indicador mostrará o tempo que falta para o fim da operação. Por exemplo: 30, 29, 28 minutos e assim sucessivamente até atingir zero (00).

Quando o indicador não estiver acionado aparecerão duas barras (--) que ficarão se movendo de baixo para cima. Se for ativada a função TRAVA TECLADO, o indicador mostrará a palavra "loc".

Quando o alarme de porta aberta ativar, o indicador mostrará a palavra "Po".

7 Tecla TURBO CONGELAMENTO

Permite o resfriamento ou congelamento mais rápido dos alimentos. O tempo de operação desta função pode ser ajustado de 30 minutos (mínimo) até 150 minutos (máximo). Tocando sucessivamente a tecla "TURBO CONG" outros períodos poderão ser selecionados: 45 minutos, 60 minutos, 90 minutos e 120 minutos. Caso deseje interromper esta função, basta tocar novamente a tecla TURBO CONGELAMENTO.

Atenção: Se a função TURBO CONGELAMENTO for selecionada, as funções "DRINK EXPRESS", "AUTO CONTROL" e TEMPERATURA FREEZER não poderão ser selecionadas.

8 Indicadores de Seleção de Temperatura do Compartimento Freezer

Indicam a temperatura selecionada no compartimento freezer. O ajuste é feito tocando a tecla TEMP. FREEZER. Quando o refrigerador for ligado o controle sempre indicará a posição MÉDIA.

Atenção: Quando for selecionada a função Férias o indicador de Seleção de Temperatura do compartimento do Freezer passará para o ajuste MIN. e quando selecionado as funções Festa e Compras o indicador de Seleção de Temperatura de compartimento do Freezer passará para a ajuste MAX.

Tecla TEMP. FREEZER

9 a tecla permite o ajuste da temperatura no compartimento freezer entre Mínimo, Médio e Máximo.

Função TRAVA TECLADO

10 mite travar o teclado evitando o acionamento acidental de alguma função. Para ativar esta função toque simultaneamente as teclas "AUTO CONTROL" e "TEMP. FREEZER", o Indicador de Funções mostrará a palavra "loc". Os Indicadores Luminosos das teclas se apagarão em 5 segundos. Para desativar a função toque simultaneamente as teclas "AUTO CONTROL" e "TEMP. FREEZER"

Obs.: Se a função "AUTO CONTROL" estiver selecionada e a função TRAVA TECLADO for ativada, o Indicador da função e o Indicador Luminoso da tecla "AUTO CONTROL" ficarão acesos.

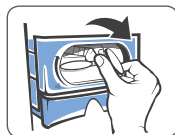
Compartimento Turbo Congelamento

Este compartimento possibilita um resfriamento mais rápido dos alimentos.



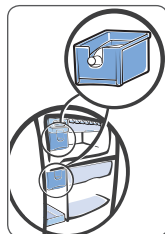
"Ice Twister"

Encha com água o "Ice Twister" tomando cuidado para não transbordar as formas de gelo. Coloque-o sobre o recipiente para gelo. Após algumas horas a água congelará. Gire o manípulo no sentido horário até que os cubos se soltem e caiam no recipiente para gelo.



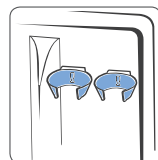
Drink Express

Utilize esta gaveta para resfriar sua bebida mais rapidamente (consulte na seção "Dicas e Conselhos", a tabela para resfriamento rápido de bebidas). Ela pode acomodar 1 garrafa ou 8 latas de sua bebida preferida, no freezer ou no refrigerador.



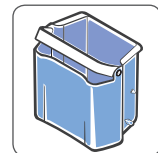
Frosty Cups

Desenvolvido para armazenar copos e taças, para que estejam gelados no momento de sua utilização.



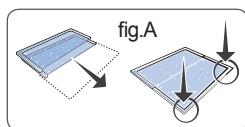
Ice Stock

Neste compartimento é possível armazenar gelo feito no "Ice Twister". O "Ice Stock" tem um sistema de basculamento que facilita o acesso interno. O compartimento possui um sistema de tombamento e uma alça que facilitam a retirada dele do produto.



Prateleira Retrátil/Basculante

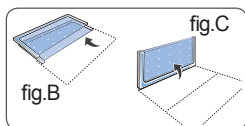
Pode ser recolhida ou retirada para facilitar o armazenamento de objetos maiores em seu freezer.



Para utilizar a prateleira estendida, puxe-a até os batentes e pressione as laterais para baixo até travar (fig.A);

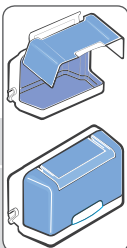
Para recolher, empurre a prateleira dianteira até travar com a traseira (fig.B);

Para bascular, gire-a para cima 90° (fig.C).



Espaço Light

Armazene seus produtos light neste compartimento exclusivo. Ele possui uma alça para que você possa retirá-lo e levá-lo a mesa.

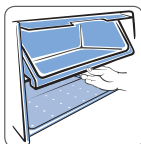


⚠ ATENÇÃO

Sempre deixe as saídas de ar livres para facilitar a circulação de ar frio e, assim, melhorar a conservação dos alimentos.

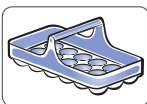
Compartimento de Alimentos Frescos

Este compartimento serve para conservar alguns alimentos que necessitam de menor temperatura de conservação (próxima a 0°C) sem necessidade de congelamento. Exemplo: alimentos para serem consumidos ou cozidos em curto espaço de tempo como carnes, peixes, sobremesas e similares.



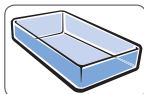
Cesta de Ovos

A cesta de ovos é removível e possui uma alça para melhor movimentação entre o refrigerador, pia e mesa. Sua capacidade máxima é de 18 ovos.



Gavetas Multi-uso

Estas gavetas servem para armazenar diversos tipos de alimentos.



Gavetas de Frutas / Verduras

Mantém a umidade e o frescor dos vegetais e frutas devido à circulação do ar frio que não fica em contato direto com os alimentos. Para melhor conservação, mantenha sempre os vegetais e frutas neste local.

Na gaveta maior você dispõe de um separador de frutas e verduras para facilitar a organização dos seus alimentos.



Frutas Delicadas

Use este espaço para armazenar frutas pequenas, como uva, morango, etc.

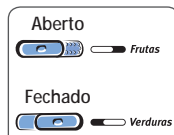
O compartimento possui um sistema de tombamento e uma alça que facilitam a retirada dele do produto.



Controle de Umidade

Para melhor conservação dos alimentos, existe um controle de umidade nas gavetas de frutas/verduras que regula a passagem de ar. Quando armazenar verduras recomenda-se a redução da abertura de passagem de ar, evitando a desidratação dos alimentos. Ao armazenar frutas recomenda-se aumentar a passagem de ar.

No armazenamento de frutas e verduras juntas, regule o Controle de Umidade em uma posição intermediária.



Prateleira de Vidro Dobrável

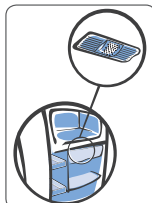
Esta prateleira pode ser dobrada em duas posições permitindo o armazenamento de objetos maiores em seu refrigerador, como jarras e bolos. Para facilitar o manuseio, utilize a pega existente.



Desodorizador

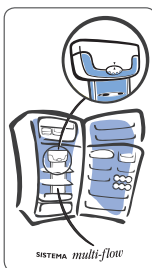
O desodorizador tem a função de eliminar odores desagradáveis de alimentos ou líquidos.

Está instalado na parte superior do compartimento refrigerador. Para esclarecer dúvidas quanto à limpeza do desodorizador consulte a seção "Limpeza e Manutenção".



Sistema Multi-Flow

Este sistema tem a função de distribuir o ar frio para o resfriamento dos alimentos no compartimento refrigerador.



Coletor de Pingos de Água

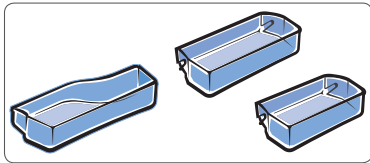
(modelos DFW50 e DW50X)

Serve para evitar respingos e também para coletar pingos de água. Ele é fornecido dentro do saco de acessórios.



Prateleiras Multi-uso Removíveis

Estas 3 prateleiras servem para armazenar diversos tipos de alimentos



Prateleiras e Trava Garrafas

1. Prateleiras Porta-garrafas:

A prateleira porta garrafas condiciona garrafas de bebidas com até 2,5 litros.

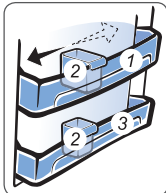
2. Trava garrafas:

O trava garrafas possui a função de evitar que as garrafas fiquem balançando soltas na prateleira. Para utilizá-lo, basta encaixá-lo na prateleira e desliza-lo para a direita ou esquerda, conforme indica a figura ao lado.

Também pode ser utilizado para armazenar pequenos condimentos em seu interior.

3. Prateleira da porta do Refrigerador:

A prateleira da porta condiciona recipientes de até 1 litro.



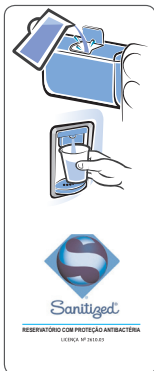
Reservatório para Água

(modelos DFW50 e DW50X)

Desenvolvido para proporcionar água pura e saudável, devido ao exclusivo sistema de filtragem **Pure Filter**.

Basta abastecer com água (previamente tratada e que atenda a portaria 518/04 do Ministério da Saúde) e aguardar a filtragem.

Importante: Na primeira utilização do refil (elemento filtrante) a água pode apresentar um aspecto escuro, devido a fuligem de carvão ativado. É necessário proceder esta primeira filtragem com o reservatório fora do refrigerador, de preferência na pia, para que a água com aspecto escuro seja descartada.



Este procedimento deverá ser repetido a cada troca do refil (elemento filtrante). Recomenda-se a troca do refil a cada 6 meses. Você pode adquirir o filtro na Rede Nacional de Serviço Autorizado.

Como Utilizar o Reservatório para Água

(Somente para os modelos DFW50 e DW50X)

1. Retire o reservatório da porta do refrigerador, levantando-o e puxando-o conforme desenho ao lado (1).

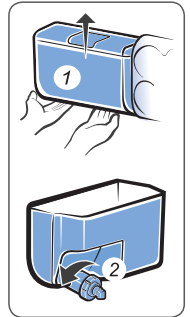
2. Retire a torneira do reservatório, girando-a no sentido anti-horário (2).

3. Abasteça o reservatório com água e aguarde a filtragem. É recomendado que a 1ª filtragem seja feita em um local onde a água filtrada possa ser descartada (por exemplo, na pia).

Repita este procedimento por 3 vezes (aproximadamente 9 litros de água).

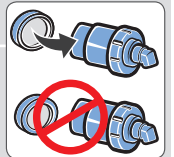
Este procedimento deverá ser repetido a cada troca do refil (elemento filtrante).

4. Monte a borracha de vedação e a torneira no reservatório.



⚠ ATENÇÃO

Tomar cuidado para não inverter o sentido de montagem da peça de borracha conforme desenho ao lado.



5. Encaixe o reservatório na porta do refrigerador.

6. Abra a tampa da parte superior do reservatório, abasteça e aguarde o processo de filtragem da água.

7. Após este procedimento, pode-se utilizar normalmente o sistema de filtragem.

⚠ ATENÇÃO

Para servir, coloque um copo junto a torneira localizada na parte externa da porta e empurre a alavanca de acionamento com o copo.

8. Para se prevenir de acionamentos indesejados, utilize a trava localizada na parte traseira da alavanca de acionamento.



ATENÇÃO

- Antes de iniciar a utilização, lave o reservatório com água e sabão neutro a fim de eliminar eventuais resíduos. Consulte o tópico “Limpeza do Reservatório para água”, na página 12.
- Utilize somente água própria para consumo. O uso de qualquer outro tipo de bebida poderá deixar resíduos, gosto ou odor no reservatório e na torneira.
- O reservatório para água somente deve ser abastecido quando estiver encaixado em sua posição na porta.
- Aguarde a água resfriar por, aproximadamente, 12 horas.
- É possível ouvir alguns ruídos causados pela entrada de ar quando a água sai do reservatório.
- Caso a água não flua bem, aperte mais uma vez a alavanca de acionamento. Permaneça com o copo abaixo da torneira por alguns instantes para assegurar que toda a água seja coletada pelo copo.
- Não utilize bebidas gaseificadas, tais como refrigerantes. A bebida pode vazar devido à pressão do gás.

Acessórios que podem ser instalados no Refrigerador

O seu refrigerador está preparado para receber vários acessórios que podem ser comprados no Serviço Autorizado Electrolux, permitindo sua personalização. Consulte na Internet o site: <http://www.electrolux.com.br> ou o Serviço Autorizado Electrolux sobre a disponibilidade de outros acessórios para o seu modelo de Refrigerador. Exemplos:

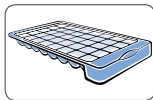
Trava Garrafas

Desenvolvido para evitar que as garrafas fiquem balançando soltas na prateleira. Também pode ser utilizado para armazenar pequenos condimentos em seu interior. O trava garrafas pode ser colocado nas prateleiras do compartimento freezer.



Formas de gelo

Permite que você tenha mais gelo disponível.



A instalação dos acessórios é de responsabilidade do consumidor. Caso queira, poderá solicitar a instalação ao Serviço Autorizado Electrolux (neste caso será cobrada uma taxa).

4. Como Usar

Como Ligar e Desligar seu Refrigerador

Para ligar ou desligar o seu refrigerador, basta conectar ou desconectar o plugue da tomada verificando a tensão correta do produto.

Antes de ligar o refrigerador pela primeira vez, leia atentamente o folheto de instruções colocado na porta.

IMPORTANTE

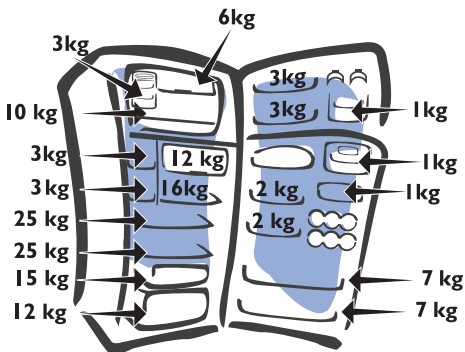
Sempre que desligar o Refrigerador, aguarde 10 minutos antes de religá-lo.

Carregar / Abastecer

No primeiro abastecimento ou após a limpeza.

1. Para melhor acondicionamento dos recipientes nos compartimentos freezer e refrigerador, todas as prateleiras podem ser removidas ou reposicionadas e as tampas dos compartimentos do freezer e de alimentos frescos podem ser retiradas.
2. Conecte o plugue de seu refrigerador na tomada.
3. **Deixe-o funcionando no mínimo por duas horas antes de armazenar qualquer alimento em seu interior.**
4. Inicie o abastecimento dos alimentos pelas prateleiras do refrigerador, deixando as prateleiras da porta por último. É importante respeitar os limites máximos de carga indicados na figura abaixo.
5. Após o abastecimento, ajuste os controles de temperatura para a posição mais adequada, seguindo as informações dos itens “Controle Eletrônico de Temperatura no Freezer” e “Controle de Temperatura no Refrigerador”.

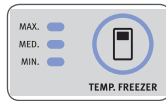
Limites Máximos de Carga



Controle Eletrônico de Temperatura

no Freezer

Tocando a tecla sucessivamente, pode-se selecionar a temperatura no freezer.



Controle Eletrônico de Temperatura do Freezer

(Temperaturas pré-estabelecidas de fábrica)

Ajuste	Temperatura no Freezer
Máximo	-20,5°C (frio máximo)
Médio	-18°C (frio médio)
Mínimo	-15,5°C (frio mínimo)

As temperaturas internas podem variar dependendo da temperatura ambiente, carregamento, número de abertura de portas e ventilação do local de instalação do produto.

As posições de ajuste da temperatura do freezer são pré-estabelecidas de fábrica. Porém, esta temperatura depende das condições de acondicionamento dos alimentos e da frequência de abertura de porta. Portanto, cuidado para não posicionar os alimentos de modo que obstruam as saídas de ar e evite abrir a porta desnecessariamente.

O compartimento refrigerador possui controle de temperatura independente localizado em seu interior próximo às lâmpadas. Para regulagem consulte a seção "Controle de Temperatura no Refrigerador", na pág. 11.

Ajuste Fino de Temperatura no Freezer

Seu refrigerador foi produzido dentro de padrões internacionais e possui três níveis de temperatura com valores pré-estabelecidos de fábrica, podendo ser ajustados (diminuir ou aumentar) de acordo com sua necessidade.

Caso deseje alterá-los, existe a possibilidade de Ajuste Fino de Temperatura dos três níveis, conforme explicado em seguida.

Para programar esta função:

1. Toque a tecla "AUTO CONTROL" e selecione a função férias e em seguida toque 5 vezes a tecla **TEMP. FREEZER**. O indicador de funções é aceso indicando o último ajuste.



2. Opções de Ajuste:

Para aumentar 0,5 °C na temperatura pré estabelecida toque a tecla **TEMP. FREEZER** até aparecer 05 no indicador de Funções.



Para aumentar 1 °C na temperatura pré estabelecida toque a tecla **TEMP. FREEZER** até aparecer 10 no indicador de Funções.



Para diminuir 0,5 °C na temperatura pré estabelecida toque a tecla **TEMP. FREEZER** até aparecer 05 com um traço no lado esquerdo no indicador de Funções.



Para diminuir 1 °C na temperatura pré estabelecida toque a tecla **TEMP. FREEZER** até aparecer 10 com um traço no lado esquerdo no indicador de Funções.



Para diminuir 3,5 °C na temperatura pré estabelecida toque a tecla **TEMP. FREEZER** até aparecer 35 com um traço no lado esquerdo no indicador de Funções.



Após três segundos sem que seja tocada alguma tecla, o ajuste fino é finalizado.

Para verificar qual o último ajuste efetuado: Toque a tecla "AUTO CONTROL" e selecione a função férias e em seguida toque 5 vezes a tecla **TEMP. FREEZER**. O indicador de Funções acenderá indicando o último ajuste.

O ajuste Fino de Temperatura programado é válido para os três níveis de temperatura.

Controle de Temperatura no Refrigerador

Para proceder à correta regulagem da temperatura de seu refrigerador, considere os seguintes fatores:

1. A quantidade de alimentos a ser armazenada.
2. A temperatura do ambiente onde o refrigerador está instalado.
3. Não ultrapassar os limites de ajustes do botão de regulagem da temperatura do refrigerador (Frio Máximo e Frio Mínimo), observando o alinhamento das marcas ▼.
4. Ao realizar o ajuste de temperatura do refrigerador, não deixe aparecer a faixa azul no botão de regulagem, pois poderá comprometer o desempenho do seu refrigerador.

Controle da Temperatura		
Quantidade Alimentos	Temperatura Ambiente	Ajuste do Controle
Muita	Acima de 23°C	Frio Máximo
Média	Abaixo de 23°C	Frio Médio
Pouca	Acima de 23°C	Frio Mínimo

5. Limpeza e Manutenção

Antes de efetuar qualquer operação de manutenção, incluindo as descritas neste manual, desligue o refrigerador da energia elétrica retirando o plugue da tomada.



Jamais limpe o seu refrigerador com fluidos inflamáveis como álcool, querosene, gasolina, tinner, varsol, solventes ou outros produtos químicos abrasivos como cloro, detergentes, ácidos ou vinagres para não danificar a superfície.

Após a limpeza, recoloca os acessórios fornecidos com o refrigerador (formas, prateleiras, etc.) nos seus devidos lugares, no interior do refrigerador.

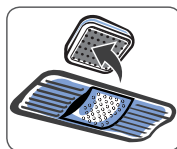
Caso algum alimento seja derramado no interior do refrigerador, limpe imediatamente. Muitos desses alimentos podem danificar, manchar ou deixar com cheiro desagradável as superfícies internas do refrigerador, caso permaneçam por muito tempo em contato.

Nunca use espátulas metálicas, escovas, produtos abrasivos ou alcalinos para limpeza das superfícies plásticas no interior do seu refrigerador.

Antes de começar a limpar o refrigerador, lembre-se de que objetos úmidos podem aderir facilmente a superfícies extremamente frias. Dessa forma, não toque as superfícies frias com panos, esponjas ou até mesmo com as mãos úmidas.

Limpeza do Desodorizador

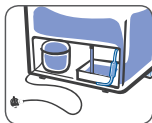
Em caso de mau cheiro no compartimento freezer e no compartimento refrigerador, proceda da seguinte forma:



1. Ajuste o controle de temperatura do compartimento refrigerador na posição MAX durante aproximadamente uma hora e retorne ao ajuste anterior.
2. Em seguida, retire a tampa do desodorizador localizado na parte superior do compartimento refrigerador e desencaixe cuidadosamente o desodorizador do interior da tampa.
3. Mergulhe-o numa vasilha de água limpa durante três horas.
4. Retire e deixe o desodorizador em repouso para secar por aproximadamente 3 horas e monte-o novamente.
5. É recomendável a troca do desodorizador após a sua terceira limpeza. A compra pode ser feita na Rede Nacional de Serviço Autorizado.

Limpeza do Coletor de Água

Seu refrigerador possui um coletor de água localizado na parte traseira próximo ao compressor (motor). A função coletor é armazenar água do degelo automático que evapora através do calor gerado naquela região. A limpeza do coletor não é necessária para o funcionamento do refrigerador. Caso queira efetuar a limpeza, desligue o refrigerador da energia elétrica retirando o plugue da tomada e utilize um pano úmido.



⚠️ ATENÇÃO

Não remova o coletor para limpeza e não afaste os tubos localizados dentro deste coletor.

Não jogue água diretamente dentro ou fora do refrigerador.

Parte Interna

Limpe o interior do refrigerador e os acessórios com uma solução de água morna e bicarbonato de sódio (uma colher de sopa de bicarbonato para cada 1 litro de água). Seque-o cuidadosamente.

⚠️ ATENÇÃO

As peças plásticas não podem ser lavadas com água quente.

Parte Externa

Para limpar facilmente a parte externa do seu refrigerador, utilize um pano umedecido em solução de água morna com sabão neutro e depois seque-o cuidadosamente.



(Somente para os modelos DF50X e DW50X)

As portas possuem um verniz especial protetor que evita marcas de dedos e manchas.

Utilize flanela seca ou umedecida em água morna com sabão neutro e depois seque cuidadosamente.

⚠️ ATENÇÃO

Em razão do emprego de verniz especial aplicado em seu produto para facilitar a limpeza, não use esponjas abrasivas, escovas de aço, nem mesmo produtos especiais para limpeza de aço inoxidável, pastas, sapólios e produtos com fluidos inflamáveis como álcool, querosene, gasolina, varsol, solventes, ceras automotivas, polidores ou outros produtos químicos abrasivos como cloro, detergentes, ácidos ou vinagres. O uso destes produtos pode danificar a proteção de verniz e, por consequência, acarretar riscos e/ou manchas irreversíveis nas superfícies do seu refrigerador.

É recomendado ativar a função TRAVA TECLADO ao executar a limpeza do Painel de Controle para evitar o acionamento acidental de alguma função.

Borracha de Vedação da Porta

As borrachas de vedação das portas devem ser limpas cuidadosamente com um pano úmido tomando cuidado para não danificá-las.

⚠️ ATENÇÃO

As borrachas das portas não são removíveis. No caso de dano não tente consertá-las e procure um Serviço Autorizado Electrolux.

Substituição da Lâmpada

Para substituir a lâmpada do seu Refrigerador, proceda da seguinte maneira:

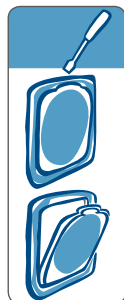
Compartimento Refrigerador:

1. Pressione a parte inferior da tampa para cima, desloque-a para frente e remova-a.
2. Troque a lâmpada queimada por outra com as mesmas dimensões, tensão e potência máxima de 15 W.



Compartimento Freezer:

1. Retire a prateleira superior do freezer.
2. Abra a tampa da lâmpada pressionando a trava com uma chave de fenda.
3. Troque a lâmpada queimada por outra com as mesmas dimensões, tensão e potência máxima de 15 W.



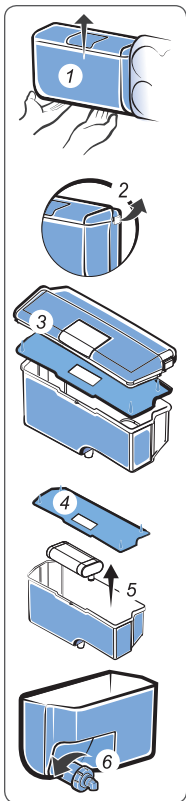
Limpeza do Reservatório para Água (Somente para os modelos DFW50X e DW50X)

⚠️ ATENÇÃO

Antes de retirar o reservatório da porta, esvazie-o completamente.

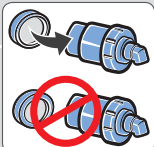
1. Retire o reservatório da porta do refrigerador, levantando-o e puxando conforme desenho (1).
2. Solte as travas laterais com cuidado (2).
3. Retire a tampa do reservatório principal (3).
4. Retire o reservatório interno, abra a tampa (4) e retire cuidadosamente o refil - elemento filtrante (5).
5. Retire a torneira do reservatório girando-a no sentido anti-horário (6).
6. Use um objeto sem pontas para tirar a borracha de vedação da tampa do reservatório principal (3).
7. Remova a borracha de vedação da torneira e limpe todas as peças (exceto o refil) com água morna e sabão neutro. Após ter limpado todas as peças, enxugue-as em água corrente.
8. Coloque a torneira no reservatório.
9. Coloque a borracha de vedação da tampa do reservatório principal.
10. Instale o refil (elemento filtrante) no reservatório interno, certificando-se de que esteja bem encaixado de modo a manter a vedação entre as peças e tampe o reservatório interno.
11. Monte o reservatório interno no reservatório principal.
12. Encaixe a tampa no reservatório principal utilizando as travas laterais.
13. Para evitar vazamento, aperte firmemente a torneira no sentido horário e encaixe o reservatório firmemente até que não existam mais folgas.

Não lavar o refil, sob o risco de contaminação do mesmo.



⚠️ ATENÇÃO

Tomar cuidado para não inverter o sentido de montagem da peça de borracha conforme desenho ao lado.



Limpeza do Coletor de Pingos de Água (Somente para os modelos DFW50X e DW50X)

1. Retire a tampa do coletor de pingos da porta do refrigerador.
2. Enxugue a água coletada sempre que necessário.
3. Limpe a pingadeira e a tampa da pingadeira com água morna e sabão neutro.
4. Encaixe a tampa da pingadeira na porta do refrigerador.



Como Remover os Acessórios

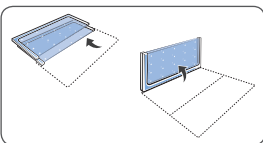
As prateleiras do Freezer são removíveis, podendo ser utilizadas de acordo com a sua necessidade.

Prateleira do Freezer:

Para retirá-la, puxe a prateleira até destravar e levante-a.

Prateleira Retrátil e Basculante:

A prateleira superior é retrátil podendo ser estendida (puxando), recolhida (empurrando) e basculada (levantando).

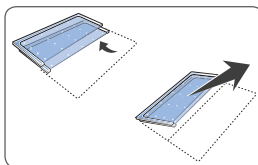


Para recolher, empurre a prateleira dianteira até travar com a traseira;

Para bascular, gire-as para cima 90°;

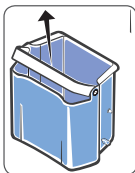
Para retirar, empurre a prateleira dianteira até travar com a traseira, puxe as duas juntas a 45° até soltá-las das guias, conforme desenho.

Para recolocá-las, posicione-as nas guias e empurre-as para dentro.



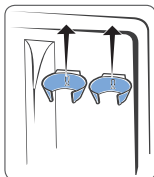
Ice Stock

Segure pela alça e puxe para cima para retirá-lo.



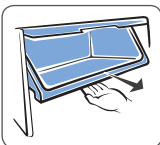
Frosty Cups

Puxe para cima para retirá-lo.



Prateleira do compartimento de Alimentos frescos:

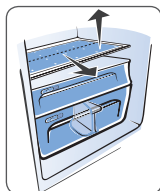
Retire puxando a prateleira até travar e levante-a.



Prateleira de Vidro Removível:

Retire puxando a prateleira até travar e levante-a.

Quando recolocar no refrigerador evite trocá-las de posição. A prateleira que está logo acima da gaveta de frutas possui dois pinos que só podem ser encaixadas nesta posição. As demais prateleiras de vidro podem ser colocadas em qualquer posição no refrigerador.



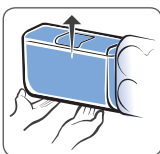
Prateleira da Porta:

Levante um pouco para retirá-la.



Reservatório para Água (modelos DFW50X e DW50X)

Levante um pouco e puxe o reservatório para retirá-lo, conforme desenho ao lado.

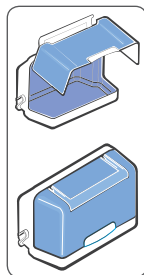


Tampa do Reservatório para Água (modelos DFW50X e DW50X)

Para retirá-la é necessário antes a retirada do reservatório para água.

Espaço Light

Utilizando a alça, puxe para frente e para cima para retirá-lo.



Frutas Delicadas

Para abrir, levante pela alça e puxe para a frente.

Após aberto, se quiser retirar puxe pela alça para cima até destravar e puxe para frente.



6. Solução de Problemas

Assistência ao Consumidor

Caso o seu Refrigerador apresente algum problema de funcionamento, verifique as prováveis causas e correções.

Caso as correções sugeridas não sejam suficientes, chame o Serviço Autorizado Electrolux, que está à sua disposição.

Prováveis Causas/Correções

Se o Refrigerador não Funciona (não Liga)	<ul style="list-style-type: none"> • Plugue desligado da tomada. • Tomada com mau contato. • Falta de energia elétrica ou disjuntor desligado. • Produto ligado em tensão diferente da etiqueta. 	<ul style="list-style-type: none"> • Ligue o plugue na tomada. • Corrija o defeito na tomada elétrica. • Aguarde retorno da energia, trocar fusível ou ligar o disjuntor. • Ligar o produto na tensão correta.
Se o Refrigerador não Gela (Refrigeração insatisfatória)	<ul style="list-style-type: none"> • Ajuste inadequado do controle de temperatura do compartimento refrigerador. • Incidência de luz solar direta ou outras fontes de calor próximo ao refrigerador. • Circulação do ar prejudicada. • Tensão da rede elétrica diferente da indicada no produto. • Tempo excessivo de porta aberta. 	<ul style="list-style-type: none"> • Ajuste corretamente a regulagem de temperatura. • Ver "Instalação - Escolher o Local". • Desobstrua as saídas de ar. • Veja Instalação Elétrica (pág.3) • Abra-a apenas o tempo necessário.
Umidade excessiva na gaveta de frutas e legumes	<ul style="list-style-type: none"> • Controle de umidade fechada. • Alimentos armazenados desembalados. 	<ul style="list-style-type: none"> • Ajuste adequadamente o controle de umidade. • Embale-os adequadamente.
Alimentos congelando no compartimento refrigerador	<ul style="list-style-type: none"> • Ajuste inadequado do controle de temperatura do compartimento refrigerador. • Alimentos posicionados próximo às saídas de ar. • Alimentos muito úmidos. 	<ul style="list-style-type: none"> • Posicione corretamente o controle de temperatura. • Reposicione os alimentos. • Seque-os antes de armazená-los.
Alarme soando	<ul style="list-style-type: none"> • Porta aberta. • Tensão da rede elétrica diferente da indicada no produto. • Turbo Congelamento / Drink Express. 	<ul style="list-style-type: none"> • Feche ambas as portas, Caso deseje um tempo maior de porta(s) aberta(s) selecione a função COMPRAS. • Veja Instalação Elétrica (pág.3) • Fim do tempo da função programada. Abra as portas ou toque na tecla que estiver piscando para desativá-la.
Vazamento no reservatório para água	<ul style="list-style-type: none"> • Vazando água do reservatório para água. Valido somente para os modelos DFW50X e DW50X) 	<ul style="list-style-type: none"> • Verifique as vedações da válvula e observe se a mesma não foi montada incorretamente após a limpeza.
Mensagens no indicador de funções	<ul style="list-style-type: none"> • Falha de alguma das funções do seu refrigerador. 	<ul style="list-style-type: none"> • Chame o Serviço Autorizado Electrolux.
Painel/Teclado não aceita comando	<ul style="list-style-type: none"> • Painel travado. 	<ul style="list-style-type: none"> • Destrave o painel acionando simultaneamente as teclas TEMPERATURA DO FREEZER e AUTO CONTROL.
Alarme de porta aberta não funciona.	<ul style="list-style-type: none"> • Função COMPRAS ativada. 	<ul style="list-style-type: none"> • Desativar a função COMPRAS através da tecla AUTO CONTROL.

Prováveis Causas/Correções

Tocada a tecla Turbo Congelamento ou "Drink Express", o compressor (motor) não liga imediatamente	<ul style="list-style-type: none">• Refrigerador está em processo de degelo automático do freezer.• Compressor (motor) recém-desligado.• Seleção de tempo do Turbo Congelamento ou de bebida do "Drink Express".	<ul style="list-style-type: none">• Aguarde o término do degelo (aproximadamente 30 minutos) e a função selecionada será executada conforme solicitado.• O compressor (motor), após desligado, sempre aguardará alguns minutos antes de retornar a ligar para que as pressões internas do sistema de refrigeração se estabilizem. Isto evita sobrecarga e desgaste prematuro do compressor, o que é normal.• Após tocada uma tecla de seleção de funções, existe um tempo de alguns segundos (intencional) para que a função seja acionada. Isto é para que você possa confirmar visualmente sua escolha antes da efetivação da função.
Tocando nas teclas o sinal sonoro não é emitido. O alarme TURBO CONGELAMENTO / "DRINK EXPRESS" não toca	<ul style="list-style-type: none">• Não há comunicação entre o painel de controle e unidade de controle	<ul style="list-style-type: none">• Tire o plugue da tomada. Aguarde alguns segundos e ligue o plugue novamente.

Suor na Superfície Externa

Segundo a norma internacional ISO8561, os refrigeradores, freezers e combinados de uso doméstico não devem apresentar escorrimento de água na superfície externa, mas quando instalados em locais com umidade relativa do ar acima de 75% e com temperaturas superiores a 32°C é normal que o refrigerador apresente condensação externa (suor).



Ruídos Normais de Operação

Seu refrigerador em funcionamento pode apresentar um chiado, principalmente quando estiver com a porta aberta. Este ruído deve-se à expansão do fluido refrigerante dentro do evaporador, o que não representa defeito.

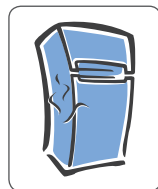


O compressor (motor) pode gerar um ruído. Isto é uma característica dos compressores modernos que funcionam em velocidades maiores que os modelos antigos, apresentando melhor desempenho e menor consumo de energia.

A contração e dilatação dos componentes internos, devido à variação de temperatura, pode gerar pequenos estalos em seu refrigerador, o que não representa qualquer tipo de defeito.

Aquecimento nas Laterais

Este refrigerador possui um sistema de aquecimento nas paredes laterais para evitar a formação de gotículas de água, garantindo um melhor desempenho. Entretanto, em dias muito úmidos, pode ocorrer formação de gotículas de água. Isso não significa que o produto esteja com problemas de funcionamento. Neste caso, seque com um pano macio e seco.



Vedação da Porta

Após fechar a(s) porta(s) do refrigerador, haverá formação de vácuo interno, dificultando a abertura, o que é normal devido à perfeita vedação. Portanto, não force a abertura. Aguarde alguns instantes antes de abrir novamente.

7. Dicas e Conselhos

Evite o contato de qualquer tipo de óleo ou gordura com as partes plásticas do refrigerador, pois podem causar danos.

Não lubrifique a dobradiça da porta em hipótese alguma, pois pode causar danos as partes plásticas.

Atenção: Evite utilizar ímãs nas portas, pois isto pode danificar sua superfície.

TABELA PARA RESFRIAMENTO/CONGELAMENTO NO FREEZER *

ALIMENTO	QUANTIDADE APROXIMADA	COMPARTIMENTO TURBO CONGELAMENTO (TEMPO EM MINUTOS)	
		RESFRIAMENTO	CONGELAMENTO
Barra de chocolate	200 g	30	não recomendável
Bolinho de bacalhau/aipim	300 g	-	90
Brigadeirão	550 g	45	não recomendável
Caixa de bombom	400 g	30	não recomendável
Carne de gado	1200 g	-	150
Coxinha de frango	300 g	-	90
Creminuto (Pudim)	650 g	60	não recomendável
Flan	840 g	60	não recomendável
Frango	1200 g	-	150
Gelatina	500 ml	30	não recomendável
Lingüiça fina	300 g	-	150
Maionese	1200 g	30	não recomendável
Manjar de coco	820 g	45	não recomendável
Mousse	320 g	30	não recomendável
Pão de queijo	500 g	60	não recomendável
Pavê	980 g	60	não recomendável
Peixe	1500 g	-	150
Picolé	65 g	-	60
Pizza	360 g	-	30
Polpa de fruta	100 g	-	150
Pudim de leite	1200 g	45	não recomendável
Quindão	400 g	45	não recomendável
Quindim	(14 doces)	45	não recomendável
Sorvete (2 litros)	2 litros	120	150
Torta de bolacha	600 g	45	não recomendável
Torta de sorvete	1930 g	150	150
Água (gelo)	250 ml	-	60

* Em temperaturas ambientes diferentes de 23°C e compartimento Freezer abastecido acima de 50% de sua capacidade, os valores de referência da tabela acima sofrerão variações.

TABELA PARA RESFRIAMENTO RÁPIDO DE BEBIDAS*

BEBIDA	Tempo (minutos)
Vinho (garrafa de 750 ml)	30
Refrigerante (lata de 350 ml)	35
Cerveja (garrafa de 600 ml)	40

* Estes são os tempos programados considerando temperatura ambiente de 25°C. A temperatura final da bebida sofrerá variação de acordo com a temperatura ambiente e tamanho, quantidades e tipo de recipientes (latas, garrafas plásticas, etc.).

Se não ficar satisfeito com a temperatura de sua bebida, repita o processo de resfriamento rápido.

* Para evitar vazamento de líquidos e rompimento de garrafas (plásticas/vidro) e latas, não deixe bebidas no interior do freezer nas seguintes condições:

- Por tempo prolongado;
- Função "Drink Express" (resfriamento rápido de bebidas) desativada;
- Função Turbo Congelamento ativada.

Como Economizar Energia

Mantenha a porta de seu refrigerador aberta apenas o tempo necessário.

Se a porta não estiver devidamente fechada, aumentará o consumo de energia e poderá ocorrer formação irregular de gelo.

Procure regular a temperatura conforme informações contidas neste manual.

É importante não obstruir a circulação do ar com a colocação de toalhas, plásticos ou com a má distribuição dos alimentos nas prateleiras, com o objetivo de manter a temperatura homogênea.

Nunca coloque alimentos quentes no refrigerador. Em caso de curta ausência (ex.: feriados), seu refrigerador poderá ficar ligado (utilize a função Férias). Entretanto, lembre-se de que poderá haver queda de energia prolongada durante a sua ausência.

Em caso de ausência prolongada (ex.: viagens longas), pretendendo desligar o refrigerador, remova todos os alimentos e limpe-os deixando as portas entreabertas para evitar mofo e odores desagradáveis. O fato do refrigerador permanecer desligado não comprometerá seu funcionamento ao ser religado.

Caso falte energia elétrica por um período prolongado, evite abrir as portas enquanto a energia elétrica não for restabelecida para não comprometer a conservação dos alimentos.

Congelamento de Alimentos

Os produtos a serem congelados devem ser frescos e limpos.

Embale os alimentos em porções adequadas ao tamanho de sua família e que possam ser consumidos de uma só vez. Alimentos descongelados não devem ser congelados novamente.

Pacotes pequenos permitem um congelamento

rápido e uniforme.

Alimentos gordurosos têm um menor prazo de congelamento. O sal também reduz o tempo de armazenamento dos alimentos.

Embale bem os alimentos assegurando-se de que estão bem fechados.

Nunca coloque alimento a ser congelado em contato com o alimento já congelado, pois a temperatura do alimento congelado tende a aumentar.

Descongelamento de Alimentos

Para descongelar carnes, peixes e frutas mantenha-os no compartimento refrigerador.

Pedaços pequenos de carne podem ser cozidos ainda congelados.

Vegetais podem ser descongelados em água fervente.

Pratos pré-cozidos podem ser aquecidos diretamente no forno desde que sua embalagem seja adequada.

Fornos de microondas são adequados para descongelar todos os tipos de alimentos, dependendo do tipo de embalagem. Siga as instruções do fabricante de seu forno.

Armazenamento de Alimentos

Para preservar as características dos alimentos ou líquidos mantenha-os em recipientes fechados.

Para verduras, legumes e frutas coloque-os em sacos plásticos e armazene-os nas gavetas de frutas/verduras.

Seque os recipientes antes de colocá-los no refrigerador.

Caso você venha a armazenar produtos alimentícios ou líquidos que absorvam ou transmitam odores muito fortes com facilidade, guarde-os em recipientes com tampa ou embalados cuidadosamente.

8. Especificações Técnicas

Modelo	DF47	DF50 e DF50X	DFW50 e DW50X
Capacidades (litros) (norma ISO8561)			
Armazenamento Refrigerador	290	320	318
Armazenamento Freezer	110	110	110
Armazenamento Total	400	430	428
Bruto Refrigerador	292	323	321
Bruto Freezer	110	110	110
Bruto Total	402	433	431
Tempo máximo de conservação sem energia (horas)	9	9	9
Capacidade de congelamento a cada 24 horas (kg) (ISO8561)	7,0	7,0	7,0
Altura (mm)	1805	1905	1905
Largura do gabinete (mm)	694	694	694
Largura das portas (mm)	698	698	698
Profundidade com porta fechada (mm)	698	698	698
Profundidade com porta aberta 90° (mm)	1288	1288	1288
Peso líquido (kg)	91	93	93
Frequência (Hz)	60	60	60
Tensão (V)	127/220	127/220	127/220
Corrente (A)	2,2 / 1,0	2,2 / 1,0	2,2 / 1,0
Potência das lâmpadas (W)	15	15	15
Fluido refrigerante	R134a	R134a	R134a
Consumo de energia (kWh/mês) (norma ISO8561)	59	62	62

Caso seja necessário utilize um transformador com potência de 2000W. Esta informação é válida para 127V e 220V.

IMPORTANTE

Este Refrigerador deve ser utilizado somente para uso doméstico.

Sistema de Filtragem

(Somente para os modelos DFW50X e DW50X)

Classificação (quanto ao desempenho / eficiência)		
Eficiência	Classe	Desempenho
Retenção de Partículas	(P): IV	Tamanho de Partículas ≥ 15 µm a < 30 µm
Redução de cloro livre	(C): I	Redução: a ≥ 75%
Vida útil nominal quanto à redução de cloro: 500 litros ou 06 meses		

Temperatura de Utilização: mínimo 5°C / máximo 50°C

O aparelho atende aos requisitos da norma ABNT NBR 15176:2004.

 **Electrolux**



Acessórios Electrolux

Simple, práticos e modernos

são os acessórios que a Electrolux preparou para cuidar de você!



Bolsa Toalha

Gelo Absoluto



Kit Potes
13 Peças



Kit Organizador
para Pia



Forma Funda
de Silicone

**Disponível para venda no
Serviço Autorizado Electrolux.**

Acesse o nosso site www.electrolux.com.br para conhecer os outros acessórios dessa linha e consultar o endereço de Serviço Autorizado mais próximo.

Certificado de Garantia

A fabricante Electrolux do Brasil S.A. concede garantia contra qualquer vício de fabricação aplicável nas seguintes condições:

1. O início da vigência da garantia ocorre na data de emissão da competente nota fiscal de venda ao consumidor correspondente ao produto a ser garantido com identificação, obrigatoriamente, de modelo e características de produto;

2. O prazo de vigência da garantia é de 12 (doze) meses contados a partir da data da emissão da nota fiscal preenchida conforme disposição do item “1” deste certificado e divididos da seguinte maneira:

- a) 3 (três) meses de garantia legal; e,
- b) 9 (nove) meses de garantia contratual.

3. A fabricante não concede qualquer forma e/ou tipo de garantia para produtos desacompanhados de nota fiscal de venda ao consumidor, ou produtos cuja nota fiscal esteja preenchida incorretamente (observar orientação do item “1” deste certificado);

4. Para os produtos modelo DF47, DF50 e DFW50, subseqüentemente a garantia de 12 (doze) meses mencionada no item “2”, a fabricante concede garantia suplementar 24 (vinte e quatro) meses aplicável exclusivamente aos vícios provenientes de oxidação e/ou corrosão natural, eventualmente identificados em porta(s) e itens metálicos intrínsecos de porta(s) de tais produtos acima identificados;

5. Para os produtos modelo DF50X e DW50X, subseqüentemente a garantia de 12 (doze) meses mencionada no item “2”, a fabricante concede garantia suplementar 24 (vinte e quatro) meses aplicável exclusivamente aos vícios provenientes de oxidação e/ou corrosão natural, eventualmente identificados em porta(s) e itens metálicos intrínsecos de porta(s) de tais produtos acima identificados;

6. Exclui-se da garantia suplementar mencionada no item “4”, casos de corrosão provocada por riscos, deformações ou similares decorrentes da utilização do produto, bem como eventos conseqüentes da aplicação de produtos químicos, abrasivos ou similares que danifiquem a qualidade do material componente;

Condições desta Garantia:

7. Qualquer defeito que for constatado neste produto deve ser imediatamente comunicado ao Serviço Autorizado Electrolux mais próximo de sua residência, cujo contato e endereço pode ser encontrado na relação que acompanha o produto, no site da fabricante (www.electrolux.com.br), ou, informado pelo Serviço de Atendimento ao Consumidor Electrolux.

8. Esta garantia abrange a substituição de peças que apresentem vícios constatados como de fabricação, além da mão de obra utilizada no respectivo reparo.

9. Vidros, peças plásticas (botões, gavetas, capa dos puxadores, tampas, prateleiras, porta laticínios, frisos, acabamentos, emblemas, filtro de água, etc.) e lâmpadas são garantidos contra vícios de fabricação apenas pelo prazo legal de 90 (noventa) dias, contados a partir da emissão da nota fiscal de compra do produto.

A Garantia perderá a Validade quando:

10. Houver remoção e/ou alteração do número de série ou da etiqueta de

identificação do produto.

11. O produto for instalado ou utilizado em desacordo com o Manual de Instruções e utilizado para fins diferentes do uso doméstico (uso comercial, laboratorial, industrial, etc.). Também não terão nenhum tipo de cobertura pelas garantias (legal e contratual), indenização e/ou ressarcimento, materiais ou alimentos armazenados no interior do produto utilizado para os fins citados.

12. O produto for ligado em tensão diferente a qual foi destinado.

13. O produto tiver recebido maus tratos, descuidos ou ainda sofrer alterações, modificações ou consertos feitos por pessoas ou entidades não credenciadas pela Electrolux do Brasil S.A.

14. O defeito for causado por acidente ou má utilização do produto pelo Consumidor.

A Garantia concedida pelo Fabricante não cobrirá:

15. Despesas com Instalação do produto.

16. Produtos ou peças danificadas por acidente de transporte ou manuseio, riscos, amassamentos ou atos e efeitos da natureza.

17. O não funcionamento ou falhas decorrentes de problemas de fornecimento de energia elétrica e/ou falta de água no local onde o produto está instalado.

18. Despesas com transporte, peças, materiais e mão de obra para preparação do local onde será instalado o produto (ex. rede elétrica, conexões elétricas e hidráulicas, tomadas, esgoto, alvenaria, aterramento, etc.).

19. Chamadas relacionadas unicamente a orientação de uso constantes no Manual de Instruções ou no próprio produto serão passíveis de cobranças.

Outras disposições:

20. As despesas de deslocamento do Serviço Autorizado, para atendimento de produtos instalados fora do município de sua sede, obedecerão os seguintes critérios:

a) para situações existentes nos primeiros 90 (noventa) dias seguintes à data de emissão da nota fiscal de venda ao Consumidor, as despesas serão suportadas pela fabricante;

b) para situações existentes após o 91º (nonagésimo primeiro) dia seguinte à data da emissão da nota fiscal de venda ao Consumidor, as despesas serão suportadas única e exclusivamente pelo Consumidor.

21. As despesas decorrentes e consequentes de instalação de peças que não pertençam ao produto são de responsabilidade única e exclusiva do Consumidor.

22. A Electrolux declara que não há nenhuma outra pessoa física e/ou jurídica habilitada a fazer exceções ou assumir compromissos, em seu nome, referente ao presente certificado de garantia.

23. Este CERTIFICADO DE GARANTIA é válido apenas para produtos vendidos e utilizados no território brasileiro, sendo que qualquer dúvida sobre as disposições do mesmo devem ser esclarecidas pelo manual de instruções, pelo site da fabricante ou pelo Serviço de Atendimento ao Consumidor Electrolux.

24. Para sua comodidade, preserve o MANUAL DE INSTRUÇÕES, CERTIFICADO DE GARANTIA E A NOTA FISCAL DO PRODUTO. Quando necessário, consulte a nossa Rede Nacional de Serviços Autorizados e/ou o Serviço de Atendimento ao Consumidor.

 **Electrolux**



ATENDIMENTO
AO CONSUMIDOR
0800 728 8778



 **Electrolux**