
POWERPACK®

MP4 PLAYER DIGITAL

MF-MS75/77/79



MANUAL DO USUÁRIO

INTRODUÇÃO

Obrigado por adquirir mais um de nossos produtos.

Antes de começar a utilizar, leia atentamente as instruções deste manual de instruções para garantir o melhor aproveitamento dos recursos oferecidos.

Como nossos produtos estão em constante atualização e passando por diversas melhorias, as especificações e as características de nossos produtos podem sofrer alteração sem notificação prévia.

PRECAUÇÕES

1. Mantenha este player longe de fonte de calor, frio e alta umidade.
2. Não derrube este player.
3. A durabilidade da bateria varia de acordo com o uso e com os cuidados do usuário.
4. Re-carregue a bateria nas seguintes situações:
 - a) Indicador de bateria fraca;
 - b) Visor com desligamento automático. Liga e desliga o player quase instantaneamente.
 - c) Não responde quando qualquer botão for pressionado.
5. Não desconecte o player durante o processo de transferência de arquivos, caso contrário os arquivos podem ser danificados.
6. Quando utilizar o player como disco USB, realize a transferência e cópia dos arquivos corretamente para evitar perda de dados.
7. A bateria é re-carregada enquanto o player estiver conectado à porta USB.
8. Não tente abrir o player. Se houver algum problema, encaminhe-o para uma assistência técnica autorizada.
9. Nossos produtos estão em constante atualização e nos reservamos o direito de modificar as especificações sem notificação prévia.

CARACTERÍSTICAS

- Visor colorido de 320*240 pixels
- Suporta os formatos de áudio MP3、WMA、WAV

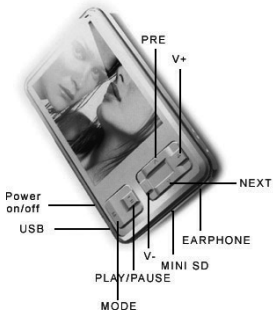
- Suporta os formatos de vídeo MPEG-4(AVI)
- Suporta os formatos de imagem JPEG
- Microfone embutido, longo tempo de gravação
- Sistema de economia de energia – Ajuste de brilho, auto-desligamento
- 7 modos de equalização: normal, rock, pop, classic, soft, jazz, dbb
- Suporte para diversos idiomas
- Opção de jogos
- Suporta os sistemas WIN98SE/ME、WIN2000、WIN XP
- Interface USB2.0 de alta velocidade
- Suporta leitura de livro eletrônico
- Pode ser usado como disco USB
- Firmware atualizável
- Modos de reprodução: Normal, Repeat Single, Repeat All, Random play, Random repeat
- Suporta formatação pelo sistema FAT32 (acima de 1GB)
- Suporta formatação pelo sistema FAT (até 1 GB)

1. Introdução

Além de reproduzir arquivos MP3/WMA, gravar em formato digital, servir como disco USB, este player possui visor colorido de 320 x 240, suporta filmes AVI, apresenta imagens JPEG e ainda, permite leitura de livros eletrônicos.

Suporte para múltiplos idiomas (Chinês simplificado, Cines tradicional, inglês, coreano, japonês, espanhol, francês, alemão, italiano, português, russo, hebreu, taiwanês, etc.). Funções como menu, nome da música, letra de música, informações ID3, etc..

2.Interface do player



Botões, chaves e conectores

Este player possui 6 botões e uma chave

- **PLAY/PAUSE**: Ligar (mantendo pressionado), reproduzir, pausar, desligar (mantendo pressionado)
- **MODE**: Pressione para acessar o menu principal / retornar ao menu principal.
- **PREV/NEXT**: Usado para avançar / retornar rapidamente (mantendo pressionado), Use em conjunto com o botão VOL.
- **VOL + /VOL -**: Ajusta o volume, aumenta ou diminui
- **On/off**: Liga / desliga

CONECTORES:

- EARPHONE: Conector para fones
- USB: Conector USB
- Micophone: para gravação

3. Sobre o Menu

OPEN:

Coloque o botão POWER na posição "on" e mantenha o botão PLAY pressionado por alguns segundos para ligar.

O menu principal será mostrado, como ilustrado abaixo:



Selecionando a função:

No menu principal, pressione "PREV ◀" ou "NEXT ▶" para selecionar a função desejada. Pressione "M" para acessar a função desejada. Mantenha o botão MODE e PLAY/PAUSE pressionados para bloquear ou liberar o teclado.

4. Operação básica:

Modo music

No menu principal, selecione a opção "Music", pressione "M" para confirmar a seleção e acessar o sub-menu "Music".

O player pode reproduzir arquivos MP3 e WMA e suporta letras de música em sincronia com a reprodução da música!

1. Funções Fundamentais

Depois de selecionar a música, a tela mostrada é a seguinte:



Durante a reprodução, pressione "PLAY" e a reprodução é pausada. Pressione "PLAY" novamente para continuar a reprodução. Mantenha o botão "PLAY" pressionado por alguns segundos para desligar o player. Pressione "NEXT" ou "PREV" para acessar a próxima música ou para acessar a música anterior. Mantenha NEXT ou PREV pressionado para avançar ou retornar rapidamente. Pressione VOL +/ VOL- para ajustar o volume. Pressione VOL+ para aumentar e VOL- para diminuir. Mantenha o botão "Mode" pressionado para voltar para o menu principal.

2. Repetição A-B

Durante a reprodução, pressione "M" no ponto inicial do trecho a ser repetido para marcar, a indicação "A—" é mostrada no visor. Pressione "M" novamente para marcar o ponto final do trecho a ser repetido. O visor mostra o indicador "A-B" e a reprodução com repetição deste trecho é iniciada. Pressione "M" novamente para interromper a repetição. Em modo de pausa, a repetição A-B não funciona.

3. Indicação da letra da música (Lyric)

Se um arquivo de letra de música estiver presente, o player mostra a letra da música durante a reprodução, simultaneamente.

Este player suporta o formato ".LRC" (Você pode obter através do site: <http://www.51lrc.com>).

Como utilizar arquivos de letra de música?

Salve o arquivo de letra de música (lyric) com o mesmo nome do arquivo de música correspondente.

Ex:

Nome do arquivo de música: Andy-water.mp3

Nome do arquivo Lyric: Andy-water. LRC

4. Anomalia

- Na ocorrência de erros, o player é pausado.
- A mensagem "don't support" é mostrada quando o formato do arquivo não for suportado.
- A mensagem "no music file" é mostrada quando não encontrar arquivos de música.

Reproduzindo vídeo

Este player suporta arquivo de vídeo em formato AVI.

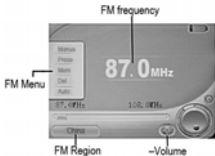
Selecione a opção Vídeo no menu principal e a lista de arquivos de vídeo é mostrada. Pressione "VOL +/- VOL-" para selecionar o arquivo desejado e pressione "MODE" para reproduzir. A tela apresentada é a seguinte:



Pressione "PLAY" para pausar e pressione novamente para voltar a reproduzir. Mantenha "PLAY" pressionado para desligar. Pressione "NEXT ou PREV" para acessar o próximo arquivo ou para acessar o arquivo anterior. Mantenha "NEXT ou PREV" pressionado para avançar ou retornar rapidamente. Pressione "VOL+ / VOL-" para ajustar o volume. Pressione "MODE" para acessar o modo vídeo. Mantenha "MODE" pressionado para retornar ao menu principal.

Rádio FM: (Alguns players não possuem esta opção)

No menu principal, selecione a opção "FM" e pressione "Mode" para entrar em modo "FM Radio Receiver". A tela apresentada é a seguinte:



O modo FM é operado manualmente. Pressione "MODE" para acessar o menu FM e pressione "VOL +/VOL -" para acessar as opções "hand movement", "sets up a function in advance", "Save", "Deletes". Pressione "Mode" para acessar a função desejada. Pressione "PREV" para fechar o menu. Enquanto não tiver menus abertos, pressione "VOL +/VOL -" para ajustar o volume.

Durante o modo FM, pressione "PLAY" para acessar o modo de gravação. Para obter mais informações, consulte a seção "4.6 gravando".

1. Operação manual

Entre em modo manual e pressione "NEXT/PREV" para aumentar/diminuir a frequência.

2. Budget

Acesse o modo budget e pressione "NEXT/PREV" para escolher o sistema de transmissão.

3. Memorizando as estações localizadas

Pressione "VOL +/ VOL-" para selecionar e pressione "MODE". Uma janela é aberta. Selecione a opção "OK" e pressione "MODE" para memorizar a estação localizada.

4. Excluindo estações da memória

Em modo FM, pressione "VOL +/ VOL-" para selecionar a estação a ser excluída.

Pressione "M" para confirmar a exclusão.

5.Auto scan

Em modo de busca automática, o player realiza a busca de sinais válidos e memoriza-os automaticamente.

PHOTO:

- Este player suporta os formatos de imagem: JPEG, GIF etc.
- Selecione a imagem a ser mostrada. Pressione "VOL +/ VOL-" para selecionar a imagem e pressione "M" para confirmar.
- Pressione "NEXT/PREV" par aver as outras imagens. Pressione "M" para ver a lista novamente. Mantenha "M" pressionado para retornar ao menu principal.

Lendo livros eletrônicos (e-book):

Salve o documento em formato texto (.txt) a partir de qualquer editor de texto e grave-o no MP4 player.

No menu principal, selecione a opção "E-book" e pressione "M" para acessar o submenu Electronic book. Pressione "VOL +/ VOL-" para selecionar o arquivo a ser aberto e pressione "M" para abrir o arquivo.

1. localizando o E-book

Quando acessar o modo E-book,Pressione "NEXT/PREV" para avançar/retornar a página.

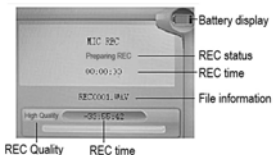
2. Função Marcador eletrônico

longo pressione "PLAY" para acessar a função de marcador. Pressione "NEXT/PREV" para selecionar a posição do marcador. Pressione "M" para memorizar.

Pressione "VOL +" para finalizar a opção de marcador.

Modo de Gravação:

No menu principal, selecione o modo de gravação (Record) e pressione M para confirmar.:

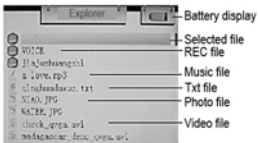


Prepare a gravação e pressione "PLAY". Pressione novamente para iniciar a gravação. Pressione uma vez mais para pausar. Pressione novamente para retomar a gravação.

Durante a gravação, mantenha "MODE" pressionado para finalizar e confirmar a gravação.

Navegador (Gerenciador de conteúdo)

Selecione a opção "Navigator" e pressione "M" para acessar o sub-menu "content management".



Se não existirem arquivos, o menu é mostrado vazio.

Pressione "VOL +/VOL -" para acessar a função. Pressione "PLAY" para selecionar o arquivo. Pressione "PLAY" para voltar para o menu anterior. Mantenha "M" pressionado para voltar para o menu principal. Pressione "PREV/NEXT" para selecionar um arquivo para ser excluído. Pressione "PREV/NEXT" para selecionar um opção entre "YES / NO". Pressione "MODE"

para confirmar.

Game

Selecione o modo de Jogos acessando a opção Block Games no menu principal. Pressione "Play" para iniciar ou pausar o jogo. Pressione "VOL+ /VOL—" para mover o bloco. Pressione "M" para acelerar a queda do bloco. Pressione "PREV" para escolher a direção. Pressione "NEXT" e o bloco cai. Imagine que os blocos que vem caindo devem ser utilizados para preencher os espaços vazios e desta forma, eliminar a linha toda. O jogo termina quando você não tiver mais espaço para os blocos que vierem caindo. Uma linha vale 100 pontos, duas linhas 300 pontos, 3 linhas 700 pontos, 4 linhas 1500 pontos quando eliminados de uma só vez. Sempre que a pontuação atingir múltiplos de 10000, avança-se um nível e aumenta-se a velocidade.

Configurações

Acesse o menu de configurações:



No menu principal, selecione a opção "Settings" e pressione "M" para acessar o sub-menu. Pressione "MODE" para navegar e selecionar a opção desejada. Pressione "NEXT/PREV" para acessar as opções do item selecionado. Pressione "VOL+" para voltar para o menu anterior. Mantenha "MODE" pressionado para voltar para o menu principal.

1. Ajustes de música

Existem 4 opções de configuração: Repeat mode, Play mode, EQ Select, User EQ Set. Use o botão "VOL+ /VOL—" para navegar e pressione "M" para selecionar. Pressione "PLAY" para voltar para o nível anterior.

1) Repeat Mode

Opções: Play once, Play and repeat once, Folder play once, Folder play and repeat once, All play once, All play e repeat once, Play Intro.

2) Play Mode

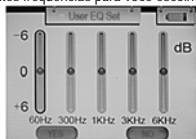
Opções: Reprodução seqüencial ou em ordem aleatória

3) EQ Select

Opções: Normal, 3D, Rock, Pop, Classical, Bass, Jazz, User EQ

4) User EQ setting:

Opções: 5 diferentes frequências para você escolher.



Pressione "VOL+ / VOL-" para ajustar o nível. Pressione "NEXT/PREV" para selecionar a frequência. Pressione "M" para confirmar e salvar ou cancelar.

2. Rádio FM

2 opções de configuração: Stereo SW, FM Region. Use o botão "VOL+ / VOL—" para navegar e pressione "M" para selecionar. Pressione "PLAY" para voltar para o nível anterior.

1) Stereo SW

2 opções: ON, OFF

2) FM Region

4 opções: China, Europa, Japão, EUA

3. Gravação de Voz

2 opções: REC Quality, REC Volume. Use o botão "VOL+ / VOL—" para navegar e pressione "M" para selecionar. Pressione "PLAY" para voltar para o

nível anterior.

1) REC Quality

2 opções: High quality, Normal quality

2) REC Volume

No sub-menu: +1, +2, +3, +4, +5, existem 5 diferentes níveis de volume de gravação.

4. Display

Existem 3 diferentes opções: Backlight timing, Brightness, Backlight Mode.

1) Backlight timing (tempo da luz interna)

6 opções: 5sec, 10sec, 15sec, 20sec, 30sec, always on

2) Brightness (brilho)

5 opções: 1, 2, 3, 4, 5. Quando maior o número, maior o brilho do visor.

3) Backlight mode

2 opções: Normal, Power saving mode

5. Ajuste automático do Browsing.

2 Diferentes tipos de ajuste: text browsing, picture browsing. Utilize "VOL + /VOL -" para navegar e pressione "M" para selecionar. Pressione "PLAY" para sair..

1) Text Browsing

5 opções: 1sec, 2sec, 3sec, 4sec, 5sec

2) Picture Browsing

5 opções: 1sec, 2sec, 3sec, 4sec, 5sec

6. Configurando o sistema

3 categorias:

1) Language

Idiomas padrão: Chines simplificado, Chinês tradicional, inglês, Coreano, Japonês, Espanhol, francês, alemão, italiano, português, russo, hebreu, taiwanês. 13 idiomas são suportados.

2) About

Informações sobre o player: Tamanho da memória, Data, versão do firmware.
Informações somente de leitura.

3) Upgrade

Pressione "Mode" para acessar e use "NEXT/PREV" para selecionar "Yes" ou "No" para continuar com a atualização. Pressione "M" para confirmar.

7. Tempo para desligamento automático

Esta opção permite que o usuário defina um tempo para o player ser desligado automaticamente.

Pressione "VOL +/VOL -" para selecionar e pressione "PLAY" para fechar e salvar as configurações.

Opções: OFF, 10 mins, 15 mins, 30 mins, 60 mins, 120 mins,
6 diferentes opções para selecionar.

8. Configurações originais

Pressione "Mode" para acessar e use "NEXT/PREV" para selecionar "Yes" ou "No". Pressione "M" para confirmar a seleção e retornar todas as configurações para as originais de fábrica.

Sobre o uso de cartões SD

O cartão SD serve para aumentar a capacidade de memória. Este player possui um slot para cartões SD para que você possa graver mais arquivos. Para utilizar cartões SD, siga as seguintes recomendações.

Insira e remova o cartão somente com o player desligado.

Selecione os arquivos a serem reproduzidos a partir do cartão SD em modo de navegação.

Para reproduzir um arquivo do cartão SD, selecione a opção SD card na lista e pressione "PREV" para ver o conteúdo do cartão. Pressione "MODE" para realizar a leitura do cartão.

Quando conectar o player com cartão SD ao computador, o sistema operacional mostrará duas unidades de disco removível (G:/SD). Copie seus arquivos na unidade desejada.

5. Conversão de formato de arquivos

AVI é atualmente o formato de arquivo de vídeo mais popular principalmente por ser um dos formatos de arquivo mais utilizado na Internet. O formato de arquivo XviD/DivX também oferece vídeo com qualidade, além do maior poder de compressão dos arquivos. O formato XviD/DivX produz a mesma qualidade de imagem quanto os formatos WMV ou RMVB.

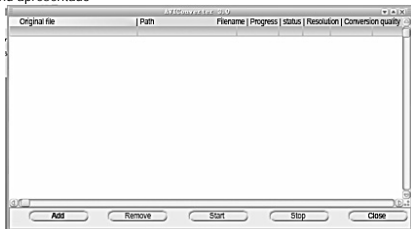
É possível converter arquivos avi, mpg, mpeg, rm, rmvb, wmv, dat, etc.

Requisitos de sistema:

Requisitos mínimos exigidos pelo aplicativo de conversão AV Converter:

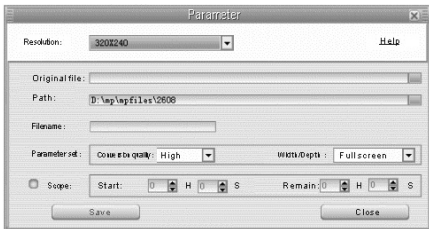
CPU: Intel ou AMD. Intel Pentium 3 ou superior, inclusive a série Intel Celeron Utilizando o aplicativo

1. Instale o AV Converter 3.0 através do CD fornecido.
2. Depois de instalar, execute o aplicativo dando duplo-clique sobre o ícone /A Converter/ AVConverter V3.0/ na área de trabalho.
3. Menu apresentado



Convertendo arquivos:

1. Clique em "add convert file" abaixo da ferramenta, como ilustrado:



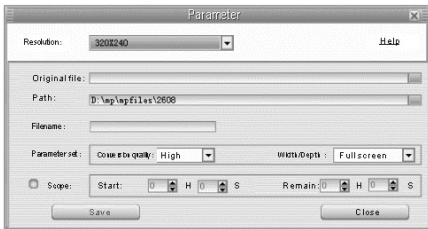
2. Na lateral direita do menu, seleccione o arquivo a ser convertido e seleccione MTV:



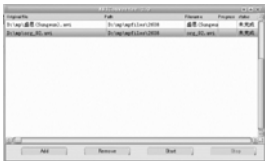
3. Informe o local para salvar o arquivo convertido, ex. D:\:



4. Selecione HIGH como qualidade de conversão:



5. Termine de configurar e clique em "SAVE" para salvar a lista de conversão em formato MTV. Clique em "close".



6. Finalmente, clique em "begin conversion". Quando a barra de progresso alcançar 100%, quer dizer que a conversão foi completada com sucesso. Transfira o arquivo convertido para o player através da porta USB e você já poderá reproduzir o arquivo.

6. Uso da bateria e procedimento de carga

1. Atenção

Este player utiliza bateria de lítio. Siga as seguintes instruções para a correta operação:

- 1) Para recarregar, a chave deve estar posicionada em "ON" e o LED se acende na cor vermelha. Ele se torna azul quando a bateria estiver completamente carregada.
- 2) Para garantir a máxima eficiência da bateria, recarregue-a completamente, principalmente quando for carregá-la pela primeira vez e torne a carregar somente quando a carga estiver completamente terminada.
- 3) Quando o player permanece muito tempo sem uso, é normal que a bateria descarregue naturalmente.
- 4) Quando o player parar de funcionar abruptamente, confira a carga da bateria.
- 5) A durabilidade da bateria varia de acordo com as condições de uso, com o formato do arquivo reproduzido, do volume utilizado e da utilização ou não do sistema de economia de energia.

2. Máximo tempo de vida da bateria

Quando a bateria estiver com a carga completa, ela tem autonomia para 8

horas de reprodução nas seguintes condições (música MP3 de 128 Kbps, volume médio, sistema de economia ajustado para 5 segundos, usando fones).

3. Recarregando a bateria

Carregador de baterias ou porta USB

Utilizando carregador, o LED se acende na cor vermelha durante a carga e se torna verde quando a bateria estiver completamente carregada. O tempo de recarga da bateria normalmente não ultrapassa 3 horas. Quando a recarga for feita através do computador, um indicador é mostrado na tela.

4. Sistema de economia de energia

Se você acha que a durabilidade da bateria está muito baixa, o seguinte procedimento pode ajudar a prolongar este tempo:

- 1) Utilize o sistema de economia de energia que desliga o visor após 5 segundos do início da reprodução.
- 2) Desligue o player se não estiver usando-o.
- 3) Ajuste o volume corretamente, para economizar energia e além disso, proteger seus tímpanos.

7. Resolução de problemas

Não liga	<ul style="list-style-type: none">• Verifique a bateria• Confira o botão Power
Sem som nos fones	<ul style="list-style-type: none">• Verifique o nível do volume• Confira a conexão (Fones no conector)
Interrupção por ruídos	<ul style="list-style-type: none">• Verifique se o conector dos fones não está sujo. Conector sujo causa distorção e pode interromper a reprodução;• Verifique se o arquivo de música não está corrompido
Idioma incorreto	<ul style="list-style-type: none">• Selecione o idioma correto
Não é possível transferir arquivos	<ul style="list-style-type: none">• Verifique se o player está corretamente conectado ao PC• Confira se a memória não está cheia• Verifique se o cabo USB não está danificado.

Especificações técnicas
Especificações

Visor	TFT (320*240) 260K colorido	
Display(LCM)	SSD1286	
Interface	USB2.0 de alta velocidade	
Memória Flash	MF-MS75 1GB MF-MS77 2GB MF-MS79 4GB	
Fonte	Li-on 400-450mAh	
	Durabilidade aprox. 10 horas	
Gravação de voz	Frequência	8KHz/16KHz
	Formato	WAV (32K bps/64Kbps)
	Tempo máx. de gravação	8 horas (128M Flash)
MP3、WMA	Potência máx. dos fones	(L)5mW+(R)5mW(32Ohm)
	MP3	8K bps – 320K bps
	WMA	32K bps – 384K bps
	Frequência	20Hz to 20KHz
	SNR	85dB
	Erro	0.06%
Receptor FM	Faixa de frequência	76MHz-90MHz/87.5MHz-108MHz
	Memória	20 + 20 canais