

**Adaptador POLAR IrDA USB  
2.0 e Bridge Driver**  
Manual do utilizador

## ÍNDICE

1. GERAL.....	3
2. INSTALAÇÃO DO CONTROLADOR.....	4
3. INSTALAÇÃO DO HARDWARE.....	7
4. DETECÇÃO.....	9
5. ESTABELECEER CONEXÃO IRDA COM UM OUTRO DISPOSITIVO DE INFRAVERMELHOS.....	10
6. REMOVER O ADAPTADOR POLAR IRDA 2.0 USB DO COMPUTADOR .....	11
7. DESINSTALAR .....	12
8. RESOLUÇÃO DE PROBLEMAS .....	14
9. ESPECIFICAÇÕES TÉCNICAS .....	15
10.GARANTIA LIMITADA INTERNACIONAL POLAR.....	16
11.TERMO DE RESPONSABILIDADE DA POLAR .....	17
.....	17

## 1. GERAL

O Adaptador IrDA Polar foi concebido para a transferência de dados por infravermelhos, entre os monitores de frequência cardíaca Polar e outros produtos de infravermelhos. Não se destina nem está implícito nenhum outro tipo de utilização.

Para usar o Adaptador Polar IrDA 2.0 e o Controlador IrDA 2.0 Bridge necessita de ter instalado no seu computador o Sistema Operativo Windows® 98, Windows® ME, Windows® 2000 ou Windows® XP. Verifique também se instalou o último Service Pack do Microsoft Windows®.

## 2. INSTALAÇÃO DO CONTROLADOR

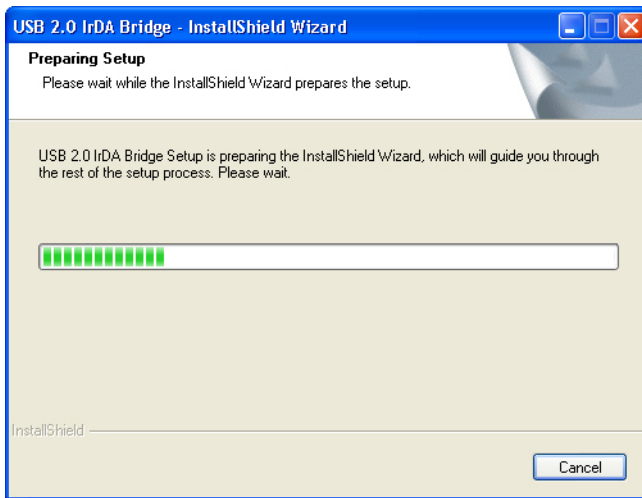
Recomendamos que comece por instalar o Controlador USB 2.0 IrDA Bridge.

A instalação do Driver inicia-se automaticamente ao seleccionar OK.

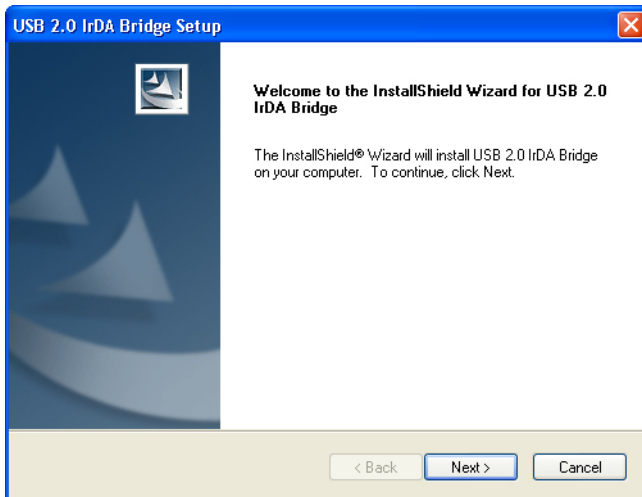
No entanto, se tal não acontecer, abra o Controlador IR721 do CD e seleccione **Autorun (Execução automática)**. No Sistema Operativo Windows, seleccione a pasta **WinDriver** e o ficheiro **setup.exe**.

 *A partir daqui, as instruções só funcionam com o Sistema Operativo Windows.*

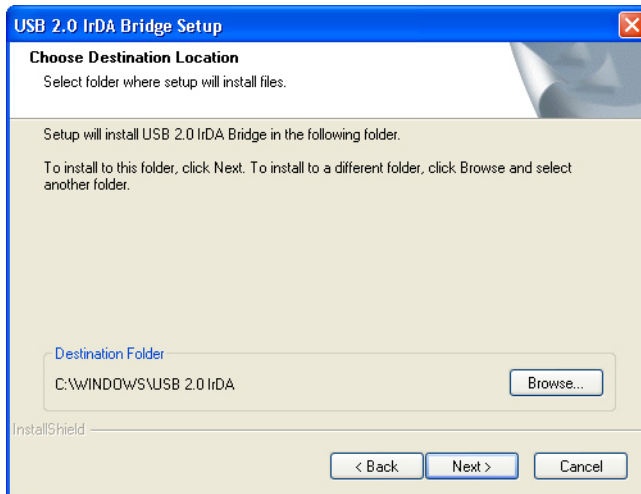
Na instalação automática o ecrã de contexto apresentado a seguir é exibido por instantes, indiciando que a instalação começou:



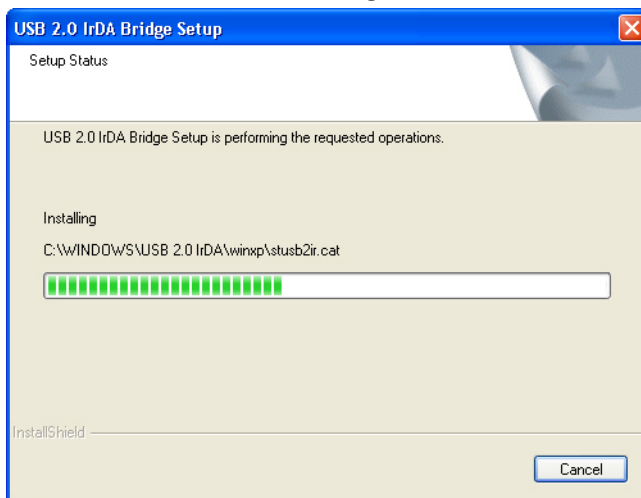
Faça clique em **Next (Seguinte)** para prosseguir:



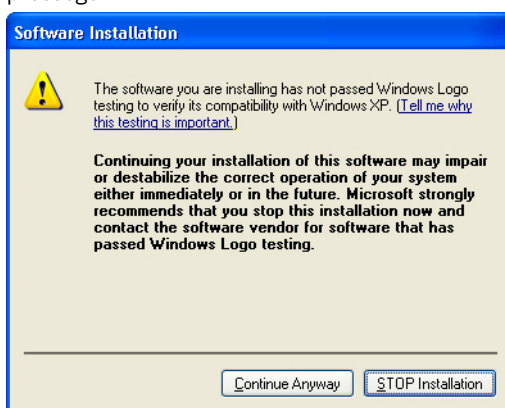
Para seleccionar uma pasta para instalar os ficheiros de instalação faça clique em **Browse (Procurar)** ou, se pretener aceitar a pasta sugerida, faça clique em **Next (Seguinte)**:



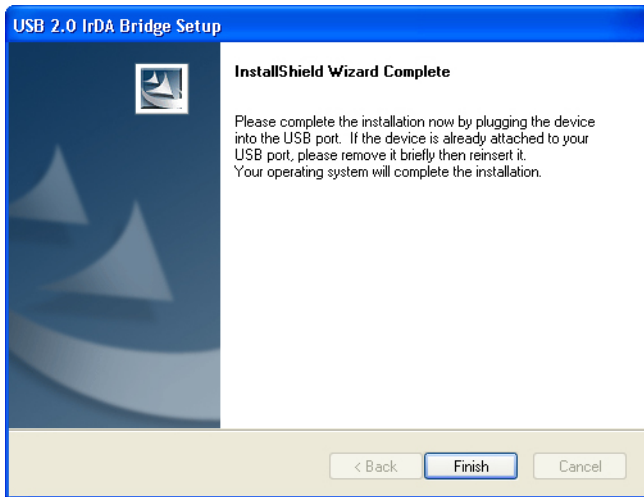
O Controlador USB 2.0 IrDA Bridge está a ser instalado:



Se está a usar o Sistema Operativo Windows XP é exibida uma caixa indicando que o software não passou o teste para o Logótipo do Windows. Faça clique em **Continue Anyway (Continuar mesmo assim)** para prosseguir:



Faça clique em **Finish (Concluir)** para concluir a instalação do Controlador USB 2.0 IrDA Bridge:



### 3. INSTALAÇÃO DO HARDWARE

Ligue o Adaptador Polar IRDA USB 2.0 à porta USB do seu computador. Poderá então:

a) visualizar por instantes alguns ecrãs de contexto, à medida que o dispositivo está a ser reconhecido (não é necessária a intervenção do utilizador) OU



b) ser automaticamente conduzido, por um Assistente de Instalação de Novo Hardware.

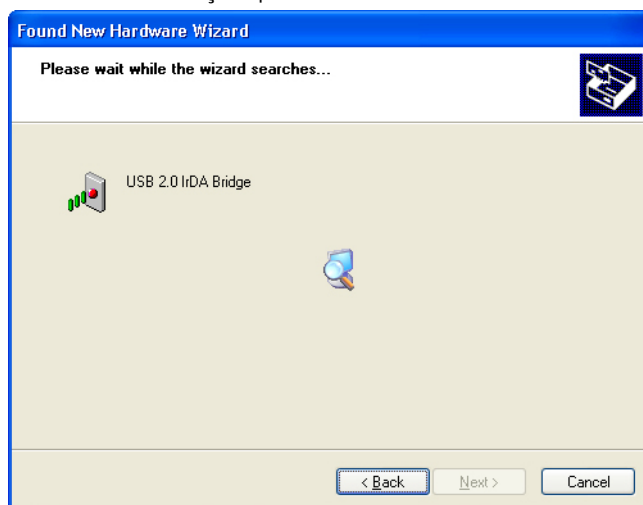
Neste caso, se ligar o Adaptador Polar IrDA USB 2.0, também vai correr o assistente de instalação do controlador.

**É exibida a mensagem Welcome to the Found New Hardware Wizard (Bem-vindo ao Assistente de Novo Hardware Encontrado) .**

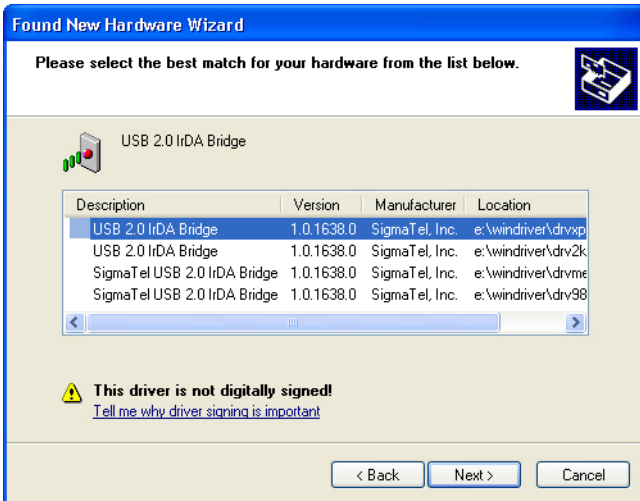
Recomendamos que deixe o Assistente instalar o controlador automaticamente (mesmo que já o tenha instalado).



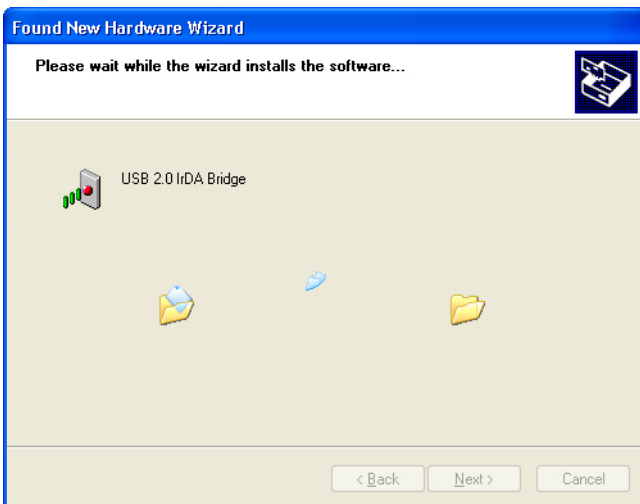
O assistente começa a procurar o Controlador USB 2.0 IrDA Bridge:



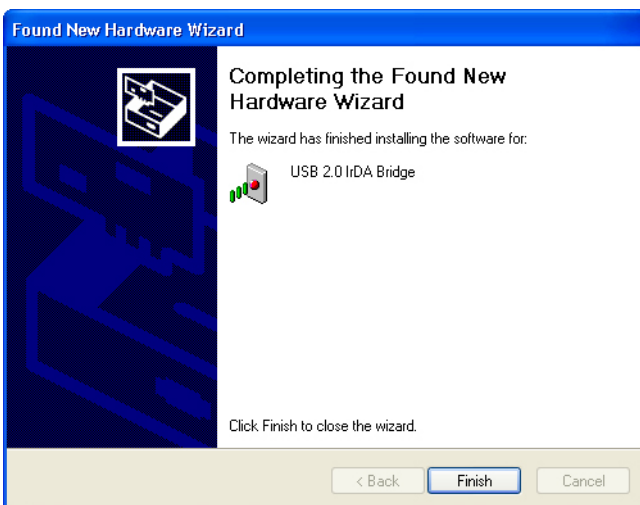
Se não tiver instalado o Controlador seleccione o ficheiro adequado e faça clique em **Next (Seguinte)**:



O software foi encontrado e está a ser restaurado, estando a ser efectuada uma cópia de segurança:



Faça clique em **Finish (Concluir)** para começar a usar o seu novo Adaptador Polar IRDA USB 2.0 e o Controlador USB 2,0 IrDA Bridge:

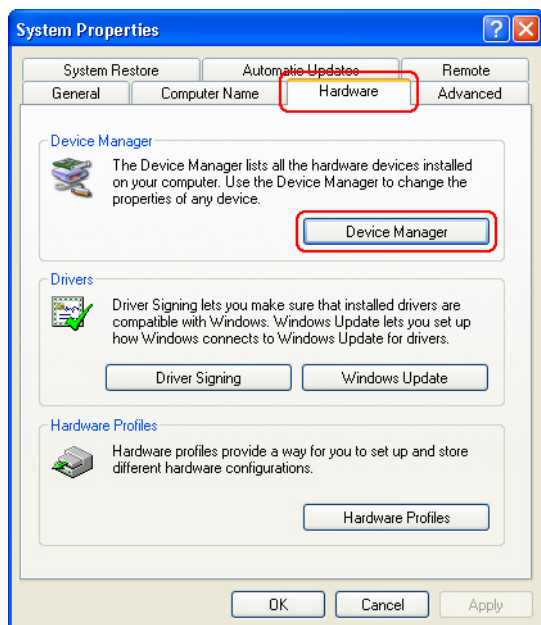




## 4. DETECÇÃO

O Adaptador Polar IrDA USB 2.0 está instalado correctamente quando a luz LED vermelha, existente na sua parte lateral, começa a piscar.

Também pode verificar a instalação seleccionando Control Panel > System > Hardware > Dispositivo (Painel de Controlo > Sistema > Hardware > Gestor de Dispositivos).

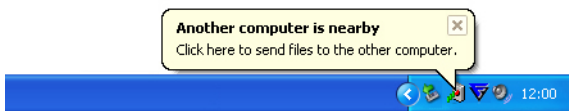


Se o controlador tiver sido instalado correctamente, o conteúdo das pastas 'Device Manager' (Gestor de Dispositivos) e 'Infrared Devices' (Dispositivos Infravermelhos) passam a incluir a opção USB 2.0-IrDA-Bridge.

## 5. ESTABELECEER CONEXÃO IRDA COM UM OUTRO DISPOSITIVO DE INFRAVERMELHOS

Depois de confirmar a detecção do Adaptador USB 2.0 IrDA, coloque o seu dispositivo de infravermelhos Polar de modo que a janela IR fique a um metro (39 polegadas) da janela de infravermelhos do Adaptador. O dispositivo Polar será detectado se estiver colocado dentro de um ângulo de 30 graus da janela de infravermelhos do Adaptador. Deixe pelo menos 1 cm (0,4 polegadas) entre os dispositivos.

Na Barra de Ferramentas é exibido um ícone e uma mensagem de sobreposição indicando que o Adaptador está a reconhecer outro dispositivo de infravermelhos no seu alcance:



Enquanto os dois dispositivos estiverem conectados e a transferência de dados estiver em curso, poderá ver o **Ícone da Transferência de Dados** na sua Barra de Ferramentas. Ao mover o cursor para este ícone é exibida a velocidade de conexão da ligação IrDA.



No entanto, se visualizar um ícone da **Conexão por Infravermelhos**, como o apresentado a seguir, os dois dispositivos estão conectados mas não existe nenhuma transferência de dados em curso::



Assim que o ícone **Conexão por Infravermelhos** é exibido na Barra de Ferramentas, o ícone **Ligação sem Fios** é exibido na área de trabalho:



## 6. REMOVER O ADAPTADOR POLAR IRDA 2.0 USB DO COMPUTADOR

Para remover o Adaptador Polar IrDA 2.0 USB do seu PC, faça clique no ícone **Remover Hardware com Segurança** :



Depois seleccione **Safely remove USB 2.0 IrDA Bridge (remover a USB 2.0 IrDA Bridge com segurança)**

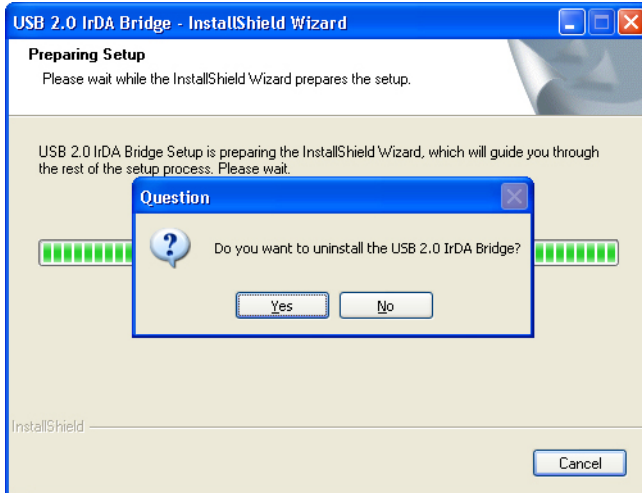
Assim que visualizar a indicação **Safe to remove Hardware (É seguro remover o hardware)** poderá desligar o Adaptador Polar IrDA 2.0 USB do PC:



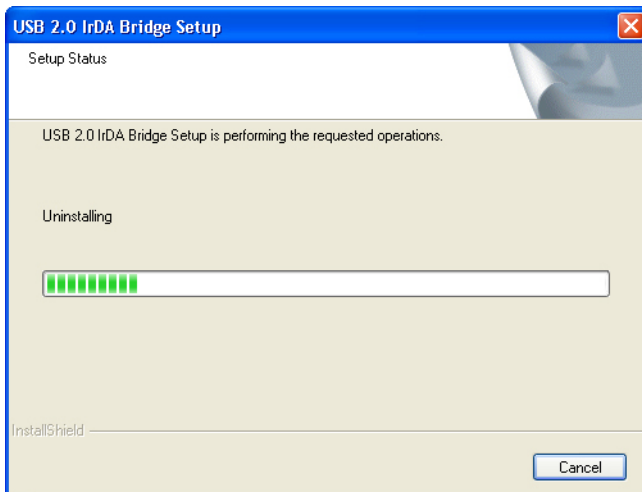
## 7. DESINSTALAR

Para remover o Controlador Polar USB 2.0 IrDA Bridge do seu PC, basta voltar a colocar o CD no seu PC e este iniciará automaticamente o processo de desinstalação.

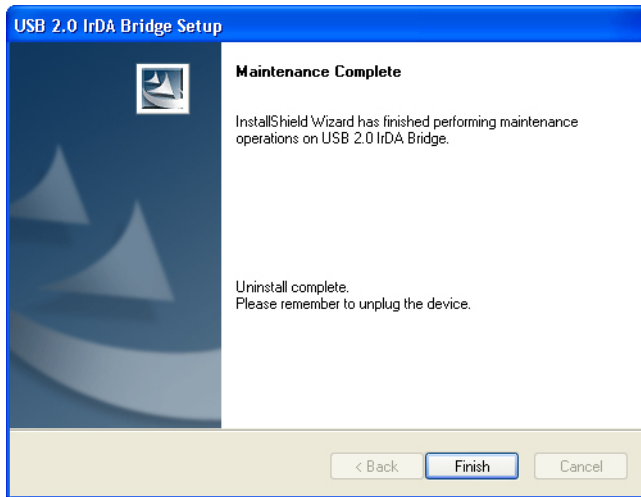
Faça clique em **Yes (Sim)** para prosseguir:



O controlador está a ser removido do seu PC:



Faça clique em **Finish (Concluir)** para completar a desinstalação:



Em alternativa, vá a **Settings > Control Panel > Add/Remove Program (Configurações > Painel de Controlo > Adicionar/Remover Programa)** e remova o Controlador Polar USB 2.0 IrDA Bridge.

## 8. RESOLUÇÃO DE PROBLEMAS

Se a comunicação falhar, verificar se...:

- ... os dispositivos de infravermelhos estão correctamente posicionados. As janelas de infravermelhos devem estar dentro de um ângulo de 30 graus e a uma distância máxima de um metro (39 polegadas) e mínima de 1 cm (0,4 polegadas) uma da outra.
- ... não há nada a bloquear o caminho entre as janelas de infravermelhos dos dispositivos.
- ... não há nenhum outro dispositivo de infravermelhos na vizinhança.
- ... a sua unidade de pulso Polar está no modo conexão.
- ... a pilha da sua unidade de pulso Polar não precisa de ser substituída (veja se o símbolo de pilha fraca é exibido no visor)

## 9. ESPECIFICAÇÕES TÉCNICAS

### Adaptador Polar IrDA USB 2.0

Conexão	Liga directamente a uma porta USB padrão de um PC ou Portátil
Fonte de Alimentação	Directa a partir da porta USB, não precisa de alimentação externa.
Velocidade	Transmite e recebe dados a uma velocidade de 9,6K, 19,2K, 38,4K, 57,6K/115.2K, 4Mbps (FIR), 16Mbps (VFIR)
Ângulo de Transmissão	máx. 30 graus
Distância de Transmissão	1 - 100 cm (0,4" - 39")
Compatibilidade do Sistema Operativo	Microsoft Windows® 98SE/ME/2000/XP. Antes da instalação precisa de instalar o último Service Pack do Microsoft Windows®. MAC versão 10.2 & 10.3 Compilado para Linux Kernel 2.4.26 & RedHat & Debian
O Adaptador Polar IrDA USB 2.0 não é resistente à água	Não o exponha à humidade e não o use ao ar livre.
Temperaturas de Funcionamento:	0 °C a 50 °C / 32 °F a 122 °F

Este dispositivo está em conformidade com a Parte 15 Subparte B / Classe B das Normas da FCC. A operação está sujeita às duas condições seguintes: 1. Este dispositivo não deve causar interferências nocivas, e 2. este dispositivo tem de captar qualquer interferência recebida, incluindo interferências que possam provocar funcionamento indesejado.

## 10. GARANTIA LIMITADA INTERNACIONAL POLAR

- Esta Garantia limitada internacional Polar é emitida pela Polar Electro Inc. em nome dos clientes que adquiriram este produto nos EUA ou Canadá. Esta Garantia limitada internacional Polar é emitida pela Polar Electro Inc. em nome dos clientes que adquiriram este produto nos EUA ou Canadá.
- A Polar Electro Oy/Polar Electro Inc. garante, ao consumidor/ comprador original deste dispositivo, que este produto se encontra livre de defeitos de material e de mão-de-obra, por um período de dois anos a contar da data de aquisição.
- **Guarde o Cartão de Assistência a Clientes Polar devidamente carimbado, que constitui a sua prova de compra.**
- A garantia não cobre danos causados por uso inadequado, abuso, acidentes ou incumprimento das precauções; manutenção inadequada, uso comercial, caixas rachadas ou destruídas.
- A garantia não cobre quaisquer danos, perdas, custos ou despesas, directas, indirectas, acidentais, consequentes ou especiais, resultantes ou relacionadas com o produto. Durante o período de garantia o produto será reparado ou substituído, num Centro de Assistência Técnica autorizado, sem quaisquer encargos.
- Esta garantia não afecta os direitos estatutários do consumidor, consagrados nas leis nacionais ou estaduais em vigor, ou os direitos do consumidor em relação ao retalhista, decorrentes do respectivo contrato de venda/compra.



Os produtos Polar são dispositivos electrónicos abrangidos pela Directiva 2002/96/EC do Parlamento Europeu e do Conselho, relativa a resíduos de equipamentos eléctricos e electrónicos (REEE). Por isso, nos países da UE, estes produtos devem ser eliminados selectivamente. Fora da União Europeia, a Polar encoraja-o a minimizar eventuais efeitos dos resíduos no ambiente e na saúde humana, seguindo as leis locais referentes à eliminação de resíduos e, sempre que possível, a utilizar uma recolha selectiva dos dispositivos electrónicos.

Copyright © 2006 Polar Electro Oy, FIN-90440 KEMPELE, Finlândia.

A Polar Electro Oy é uma empresa com certificação ISO 9001:2000. Todos os direitos reservados. Nenhuma parte deste manual pode ser utilizada ou reproduzida, seja de que forma for e por que meio for, sem o consentimento prévio por escrito da Polar Electro Oy.



## 11. TERMO DE RESPONSABILIDADE DA POLAR

- O conteúdo deste manual destina-se apenas a fins informativos. Devido ao programa de desenvolvimento permanente do fabricante, os produtos aqui descritos estão sujeitos a alterações sem aviso prévio.
- A Polar Electro Inc./Polar Electro Oy não faz quaisquer representações nem fornece garantias em relação a este manual, ou em relação aos produtos aqui descritos.
- A Polar Electro Inc./Polar Electro Oy não se responsabiliza por quaisquer danos, perdas, custos ou despesas, directas, indirectas, acidentais, consequentes ou especiais, decorrentes de, ou referentes ao uso deste material ou dos produtos aqui descritos.

Fabricado por:

Polar Electro Oy, Professorintie 5, 90440 KEMPELE, FINLÂNDIA, Tel: +358 8 5202 100, Fax: +358 8 5202 300, [www.polar.fi](http://www.polar.fi)