



**Servidor de impressão
10/100
ZebraNet®**

Guia do usuário



© 2011 ZIH Corp. Os direitos autorais neste manual e o software e/ou firmware da impressora de etiquetas nele descritos são propriedade da ZIH Corp. A reprodução não autorizada deste manual ou do software e/ou firmware da impressora de etiquetas pode resultar em até um ano de detenção e em multas de até US\$ 10.000 (17 U.S.C.506). Os infratores dos direitos autorais podem estar sujeitos às responsabilidades civis.

Este produto pode conter os programas ZPL[®], ZPL II[®] e ZebraLink[™], o Element Energy Equalizer[®] Circuit, E³[®] e fontes Monotype Imaging. Software © ZIH Corp. Todos os direitos reservados em todo o mundo.

ZebraLink e todos os nomes e números de produtos são marcas comerciais, e Zebra, o logotipo da Zebra, ZPL, ZPL II, Element Energy Equalizer Circuit e E³ Circuit são marcas registradas da ZIH Corp. Todos os direitos reservados em todo o mundo.

Todos os outros nomes de marcas, nomes de produtos ou marcas comerciais pertencem aos seus respectivos proprietários. Para obter informações adicionais sobre marcas comerciais, consulte "Trademarks" (Marcas comerciais) no CD do produto.

Declaração de propriedade Este manual contém informações de propriedade da Zebra Technologies Corporation e de suas subsidiárias ("Zebra Technologies"). Ele se destina exclusivamente a fins informativos e de uso das partes que operam e mantêm os equipamentos aqui descritos. Essas informações patenteadas não podem ser utilizadas, reproduzidas ou divulgadas a terceiros para qualquer outra finalidade sem a permissão expressa por escrito da Zebra Technologies Corporation.

Melhorias no produto A contínua melhoria dos produtos é uma política da Zebra Technologies Corporation. Todos os projetos e especificações estão sujeitos a alterações sem aviso.

Isenção de responsabilidade A Zebra Technologies Corporation toma providências para assegurar que as especificações e os manuais de engenharia publicados estejam corretos. No entanto, pode haver erros. A Zebra Technologies Corporation se reserva o direito de corrigir quaisquer erros desse gênero e se isenta da responsabilidade resultante.

Limitação da responsabilidade Em hipótese alguma, a Zebra Technologies Corporation ou qualquer pessoa envolvida no desenvolvimento, produção ou entrega do produto que acompanha este guia (incluindo hardware e software) deve ser responsabilizada por quaisquer danos (inclusive, entre outros, danos indiretos que incluam perda de lucros comerciais, interrupção de negócios ou perda de informações comerciais) decorrentes ou resultantes do uso ou da incapacidade de uso deste produto, mesmo que a Zebra Technologies Corporation tenha sido informada da possibilidade de tais danos. Algumas jurisdições não permitem a exclusão ou a limitação de responsabilidade por danos incidentais ou indiretos. Portanto, a limitação ou exclusão acima pode não se aplicar a você.

Sumário



Sobre este documento	7
A quem se destina este documento	8
Como este documento está organizado	8
Contatos	9
Convenções do documento	10
Documentos relacionados	12
1 • Introdução	13
Visão geral	14
Requisitos	14
Navegadores suportados	14
Serviços suportados	14
Hardware	15
Firmware	16
Compatibilidade	18
Tipos de instalação	19
Especificações do SI 10/100 externo	20
2 • Instalação	21
SI 10/100 externo	22
Antes de começar	22
Ilustração	23
Instruções de instalação	24
SI 10/100 interno	26
3 • Primeiros passos	27
Antes de começar	28
ID de usuário e senha padrão	28
Como imprimir uma etiqueta de configuração	28

Como atribuir um endereço IP	30
Com DHCP (Protocolo de configuração dinâmica de hosts)	30
Sem DHCP	30
Como atribuir um endereço IP com DHCP	31
Como atribuir um endereço IP via ZebraNet Bridge	31
Como atribuir um endereço IP a partir do LCD da impressora	31
Como atribuir um endereço IP por meio de uma sessão Telnet	32
Como configurar e monitorar alertas	34
Alertas ZebraLink	34
Usando o ZebraNet Bridge	36
Usando o WebView	36
Como verificar as definições de configuração do SI 10/100	39
Usando o ZebraNet Bridge	39
Usando o WebView	39
Como habilitar protocolos	43
Usando o WebView	43
Como restaurar o padrão do SI 10/100	46
Usando o WebView	46
Usando o ZebraNet Bridge	47
Usando o botão de teste	47
4 • Configurações de impressão	49
Fila de impressão BSD (Berkeley Software Distribution)	50
Como configurar a fila de impressão	50
Instalação da fila no Sistema V	51
Como configurar a fila de impressão do Sistema operacional V para impressão no ZebraNet	51
Pré-requisitos	51
Configuração do UNIX	51
5 • Como usar protocolos de impressão	53
IPP	54
FTP	55
A • ZebraLink WebView	57
WebView	58
Página inicial	58
Exibir configuração da impressora	60
Exibir e modificar configurações da impressora	61
Listagem de diretórios	67
Controles da impressora	68
Configurações do servidor de impressora	70
ZBI (Zebra BASIC Interpreter)	70

B • Servidor de impressão 10/100	71
SI 10/100 Recursos	72
Status e configuração	72
Status do servidor de impressão	81
Redefinir	83
Restaurar	84
Como configurar o servidor de impressão da rede primária	85
Configurações de TCP/IP	89
C • Painel de controle	93
Opções de menu do Painel de controle	94
Parâmetros para rede com fio no LCD	94
D • Solução de problemas de hardware	97
Soluções de problemas do SI 10/100	98
Como redefinir o padrão de fábrica	98
Indicador de status do SI 10/100	98
Indicador de status/atividade da rede do SI 10/100	99
Descoberta do ZebraNet Bridge ou problemas de configuração	100
Não é possível imprimir	100
Não é possível configurar o dispositivo	102
HP JetAdmin ou HP Web JetAdmin	102
E • Perguntas frequentes	103
Glossário	107
Índice	111



Notas • _____



Sobre este documento

Esta seção fornece informações de contato, estrutura e organização do documento, além de documentos adicionais para referência.

Sumário

A quem se destina este documento	8
Como este documento está organizado	8
Contatos	9
Convenções do documento	10
Documentos relacionados	12

A quem se destina este documento

Este Guia do usuário destina-se a qualquer pessoa que vá instalar e trabalhar com o SI 10/100.

Como este documento está organizado

Este Guia do usuário está organizado da seguinte maneira:

Seção	Descrição
<i>Introdução</i>	Este capítulo fornece uma visão geral do dispositivo SI 10/100, tipos de instalação, configurações de rede padrão e como trabalhar com o SI 10/100.
<i>Primeiros passos</i>	Este capítulo fornece informações e procedimentos para você trabalhar com os recursos do SI 10/100 usados com mais frequência.
<i>Instalação</i>	Este capítulo fornece informações sobre como instalar o SI 10/100.
<i>Configurações de impressão</i>	Este capítulo fornece informações e instruções sobre como configurar sua impressora para uso com uma fila BSD ou Sistema V.
<i>Como usar protocolos de impressão</i>	Neste capítulo, são abordadas as etapas de configuração do seu SI 10/100 para suporte ao IPP (Protocolo de impressão via Internet) e ao FTP (Protocolo de transferência de arquivos).
<i>ZebraLink WebView</i>	Este apêndice descreve a funcionalidade ZebraLink WebView da impressora habilitada para ZebraLink com um SI 10/100.
<i>Servidor de impressão 10/100</i>	Este apêndice fornece mais detalhes sobre os recursos do SI 10/100 que não foram abordados no capítulo Primeiros passos na página 27.
<i>Solução de problemas de hardware</i>	Esta seção fornece soluções para problemas conhecidos.
<i>Perguntas frequentes</i>	Esta seção fornece perguntas frequentes sobre o SI 10/100.
<i>Glossário</i>	Este apêndice é uma lista de termos e suas respectivas definições.

Contatos

O Suporte técnico via Internet está disponível 24 horas por dia, 365 dias por ano.

Site: www.zebra.com

Solicitação de documentos da Biblioteca técnica por e-mail:

Endereço de e-mail: emb@zebra.com

Assunto: Emaillist

Base de conhecimentos de autoatendimento: www.zebra.com/knowledgebase

Registro on-line de casos: www.zebra.com/techrequest

De qual departamento você precisa?	Américas	Europa, Oriente Médio e África	Ásia/Pacífico e Índia
Sede regional	Zebra Technologies Corporation 475 Half Day Road, Suite 500 Lincolnshire, IL 60069 EUA T: +1 847 634 6700 Ligação gratuita (nos EUA) +1 866 230 9494 F: +1 847 913 8766	Zebra Technologies Europe Limited Dukes Meadow Millboard Road Bourne End Buckinghamshire, SL8 5XF Reino Unido T: +44 (0) 1628 556000 F: +44 (0) 1628 556001	Zebra Technologies Asia Pacific Pte. Ltd. 120 Robinson Road #06-01 Parakou Building Cingapura 068913 T: + 65 6858 0722 F: +65 6885 0838
Suporte técnico Para dúvidas sobre a operação de equipamentos e software Zebra, entre em contato com o distribuidor. Para obter assistência adicional, entre em contato conosco. Tenha à mão os números do modelo e de série do produto.	T: +1 877 ASK ZEBRA (275 9327) F: +1 847 913 2578 Hardware: ts1@zebra.com Software: ts3@zebra.com <i>Impressoras para quiosques:</i> T: +1 866 322 5202 E: kiosksupport@zebra.com	T: +44 (0) 1628 556039 F: +44 (0) 1628 556003 E: Tseurope@zebra.com	T: +65 6858 0722 F: +65 6885 0838 E: <i>China:</i> tschina@zebra.com <i>Demais regiões:</i> tsasiapacific@zebra.com
Departamento de Serviços de reparo Para envio do produto à assistência técnica para serviços e reparos.	T: +1 877 ASK ZEBRA (275 9327) F: +1 847 821 1797 E: repair@zebra.com Para solicitar um reparo nos EUA, vá para www.zebra.com/repair .	T: +44 (0) 1772 693069 F: +44 (0) 1772 693046 Novas solicitações: ukrma@zebra.com Atualizações de status: repairupdate@zebra.com	T: +65 6858 0722 F: +65 6885 0838 E: <i>China:</i> tschina@zebra.com <i>Demais regiões:</i> tsasiapacific@zebra.com
Departamento de Treinamento técnico Para cursos de treinamento sobre produtos Zebra.	T: +1 847 793 6868 T: +1 847 793 6864 F: +1 847 913 2578 E: ttamerica@zebra.com	T: +44 (0) 1628 556000 F: +44 (0) 1628 556001 E: Eurtraining@zebra.com	T: + 65 6858 0722 F: +65 6885 0838 E: <i>China:</i> tschina@zebra.com <i>Demais regiões:</i> tsasiapacific@zebra.com
Departamento de consultas Para obter informações sobre literatura de produtos ou distribuidores e revendedores.	T: +1 877 ASK ZEBRA (275 9327) E: inquiry4@zebra.com	T: +44 (0) 1628 556037 F: +44 (0) 1628 556005 E: mseurope@zebra.com	E: <i>China:</i> GCmarketing@zebra.com <i>Demais regiões:</i> APACChannelmarketing@zebra.com
Departamento de Atendimento ao cliente (EUA) Departamento de Vendas internas (Reino Unido) Para impressoras, peças, mídia e fitas, entre em contato com o distribuidor ou conosco.	T: +1 877 ASK ZEBRA (275 9327) E: clientcare@zebra.com	T: +44 (0) 1628 556032 F: +44 (0) 1628 556001 E: cseurope@zebra.com	T: +65 6858 0722 F: +65 6885 0836 E: <i>China:</i> order-csr@zebra.com <i>Demais regiões:</i> csasiapacific@zebra.com

Legendas: T: Telefone
F: Fax
E: E-mail

Convenções do documento

Foram utilizadas as seguintes convenções neste documento para transmitir determinadas informações:

Cor alternada (apenas on-line) As referências cruzadas contêm links para outras seções deste guia. Se você estiver exibindo este guia on-line, clique no [texto azul](#) para acessar a seção destacada.

Exemplos da linha de comandos Todos os exemplos de linha de comandos aparecem na fonte Courier New. Por exemplo, para que os scripts pós-instalação sejam levados ao diretório bin , digite:

```
Ztools
```

Arquivos e diretórios Todos os nomes de arquivos e diretórios aparecem na fonte Courier New. Por exemplo, o arquivo Zebra<número da versão>.tar e o diretório /root.

Cuidado, Importante, Observação e Exemplo



Cuidado • Adverte sobre a possibilidade de uma descarga eletrostática.



Cuidado • Adverte sobre uma situação de choque elétrico em potencial.



Cuidado • Adverte sobre uma situação na qual o aquecimento em excesso pode provocar queimaduras.



Cuidado • Avisa que a falha ao adotar ou evitar determinada ação pode resultar em danos físicos a você.

Cuidado • Avisa que uma falha ao adotar ou evitar determinada ação pode resultar em danos físicos ao hardware.



Cuidado • Avisa que é necessário usar óculos de proteção.



Importante • Chama a atenção para informações que são essenciais para se concluir uma tarefa.



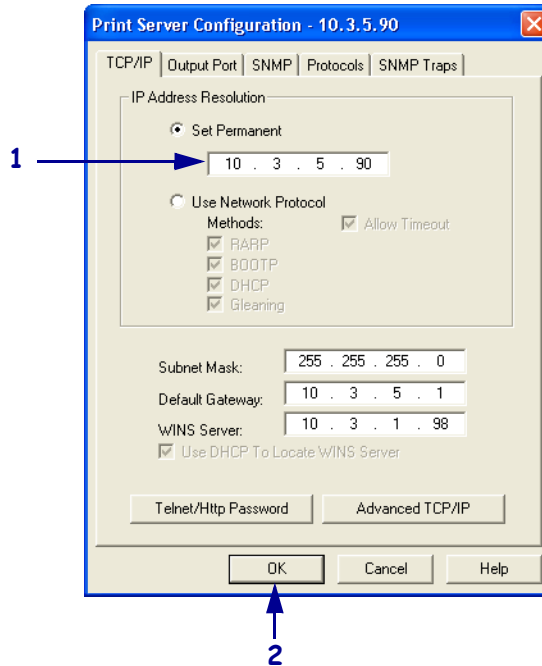
Observação • Indica informações neutras ou positivas que enfatizam ou complementam importantes pontos do texto principal.



Exemplo • Fornece um exemplo, geralmente um cenário, para esclarecer melhor uma seção do texto.

Instruções ilustradas Usadas quando uma ilustração contém informações sobre uma caixa de diálogo ou etapa(s) que deve(m) ser realizada(s) em uma caixa de diálogo.

Uma instrução ilustrada identifica uma seção da caixa de diálogo e a outra mostra as etapas a serem seguidas.



1	Caixa de texto "Set Permanent" (Configurar permanente).
2	<p>a. Na caixa de texto "Set Permanent", digite o endereço IP do servidor de impressão.</p> <p>b. Quando concluir, clique em OK.</p>

Documentos relacionados

Os seguintes documentos podem ser referências úteis:

- *ZebraNet Wireless Print Server User Guide (Guia do usuário do Servidor de impressão sem fio ZebraNet)*
- *ZPL II® Programming Guide For x.10 through x.13 Firmware (Guia de programação ZPL II para Firmware x.10 a x.13)*
- *ZPL II® Programming Guide For x.14 Firmware and Above (Guia de programação ZPL II para Firmware x.14 ou superior)*
- *ZebraNet Bridge Enterprise User Guide (Guia do usuário do ZebraNet Bridge Enterprise)*



Introdução

Este capítulo fornece uma visão geral do dispositivo SI 10/100, tipos de instalação, configurações de rede padrão e como trabalhar com o SI 10/100.

Sumário

Visão geral	14
Requisitos	14
Navegadores suportados	14
Serviços suportados	14
Hardware	15
Firmware	16
Compatibilidade	18
Tipos de instalação	19
Especificações do SI 10/100 externo	20

Visão geral

O Servidor de impressão interno (SI) 10/100 é um dispositivo opcional (que pode vir instalado de fábrica ou ser instalado localmente), que conecta a rede e sua impressora habilitada para ZebraLink. O SI 10/100 fornece a você um navegador da Web que atua como interface do usuário para as configurações da impressora e do SI 10/100. Se você usar o ZebraNet Bridge, poderá acessar facilmente os recursos especializados de uma impressora habilitada para ZebraLink. Para obter mais informações, consulte o ZebraNet Bridge Enterprise User Guide (Guia do usuário do ZebraNet Bridge Enterprise).



Importante • É possível fazer download da versão mais recente do ZebraNet Bridge Enterprise na página www.zebra.com/utilities.

Requisitos

Esta seção lista os requisitos mínimos para o SI 10/100, incluindo navegadores, serviços suportados, protocolos de administração de endereços, hardware e firmware.

Navegadores suportados

- HTML v3.2 ou superior

Serviços suportados

- TCP de dados brutos
- HTTP
- LPR/LPD
- SNMPv1
- POP3
- IPP v1.0
- FTP
- UDP
- Telnet
- SMTP
- WINS
- ARP

Protocolos de administração de endereços

- DHCP
- BootP
- RARP
- Resolução de IP
- Permanente

Hardware

A tabela a seguir indica quais impressoras são compatíveis com as opções do Servidor de impressão 10/100 (SI 10/100).

Impressoras	Externo *	Interno com atualização local	Interno de fábrica
105SL™	•	•	•
R110Xi™	•	•	•
R170Xi™	•	•	•
PAX4™ series	•	•	•
R110PAX4™	•	•	•
S4M™	•	• *	• *
XiIIIPlus™	•	•	•
Xi4™	•	†	†
R110Xi4™	•	†	†
Z4Mplus™	•	•	•
Z6Mplus™	•	•	•
ZM400™	•	†	†
ZM600™	•	†	†
RZ400™	•	†	†
RZ600™	•	†	†

OBSERVAÇÕES: * Para obter mais informações sobre as versões de firmware para servidor de impressão, consulte [Firmware](#) na página 16.

† Para informações sobre esses servidores de impressão, consulte o ZebraNet 10/100 Internal Print Server User Guide (Guia do usuário do Servidor de impressão interno ZebraNet 10/100), n/p: 14197L-xxx, disponível em www.zebra.com/manuals.

Firmware

Há diversas versões de firmware disponíveis para as impressoras S4M e todos os servidores de impressão externos. Todas as outras impressoras usam a versão de firmware para servidor de impressão 1.01.x.

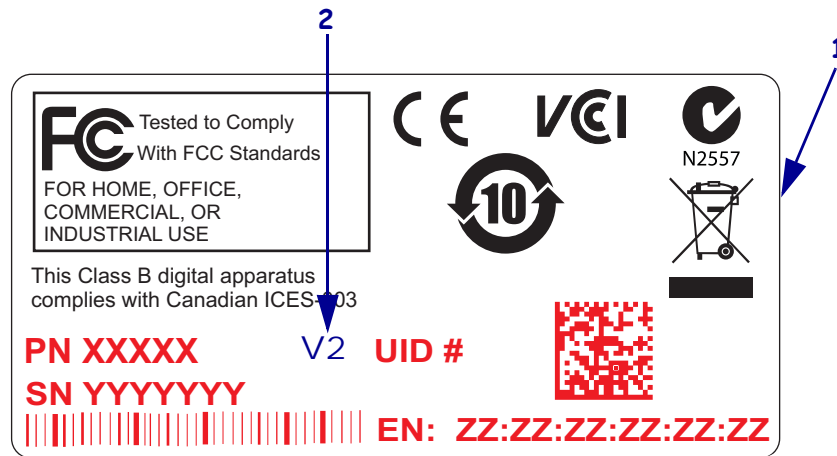
Para determinar qual é a versão adequada de firmware para você, verifique a versão do seu hardware.

Para localizar a versão do seu hardware, faça o seguinte:

1. Que tipo de impressora e servidor de impressão você possui?

Se você possui...	Então...
Qualquer impressora com um servidor de impressão externo	<ol style="list-style-type: none"> Olhe na parte lateral do servidor de impressão. Consulte Figura 1 na página 17. Sua versão está listada na etiqueta de conformidade. O número da versão do seu hardware está em branco ou é V2. <ul style="list-style-type: none"> Se estiver em branco, isso significa que é V1 (versão 1). Você precisará da versão de firmware 1.01.x. Se sua versão do hardware for V2, você precisará da versão de firmware 2.01.x.
Uma impressora S4M com servidor de impressão interno	<ol style="list-style-type: none"> Olhe na placa traseira da impressora. Consulte Figura 2 na página 17. Sua versão está listada na fina etiqueta de conformidade, localizada no suporte do servidor de impressão com fio. O número da versão está em branco ou é V2. <ul style="list-style-type: none"> Se estiver em branco, isso significa que é V1 (versão 1). Você precisará da versão de firmware 1.01.x. Se sua versão do hardware for V2, você precisará da versão de firmware 2.01.x.
Todas as outras impressoras com servidor de impressão interno	<ol style="list-style-type: none"> A versão do seu hardware é V1. Você precisará da versão de firmware 1.01.x.

Figura 1 • Exemplo de etiqueta de conformidade no Servidor de impressão externo 10/100



1	Exemplo de etiqueta de conformidade
2	Localização da versão do hardware

Figura 2 • Exemplo de etiqueta de conformidade no Servidor de impressão interno 10/100



1	Exemplo de etiqueta de conformidade (vertical, na parte traseira da impressora)
2	Localização da versão do hardware

Compatibilidade

Esta seção identifica os diversos componentes que são compatíveis com o SI 10/100.

Servidores de impressão de rede sem fio ZebraNet O SI 10/100 é totalmente compatível com os servidores de impressão de rede sem fio.

Software IBM®: Tivoli® v7.1.3, HP®: Web JetAdmin™ v7.0, OpenView™ v6.4 e qualquer aplicativo de gerenciamento SNMP via MIB (Base de informações de gerenciamento) da Zebra funcionam com o SI 10/100.

Tipos de instalação

O SI 10/100 pode vir instalado de fábrica ou ser instalado localmente, como indicado a seguir:

De fábrica A instalação de fábrica é feita para as novas impressoras Zebra que são fabricadas com a opção de SI 10/100 interno.

Local A instalação local é feita para as impressoras Zebra que não possuem o dispositivo SI 10/100 instalado. A opção do SI 10/100 pode ser instalada nas impressoras da seguinte maneira:

- **SI 10/100 externo** — conectado à porta paralela da impressora
- **SI 10/100 interno** — para as impressoras Zebra compatíveis, esta opção é conectada diretamente à placa lógica principal



Cuidado • A instalação deve ser feita por um técnico de manutenção qualificado.

Especificações do SI 10/100 externo

Especificações gerais			
Conexão de rede		Conexão UTP RJ-45 para Ethernet 10BASE-T e 100BASE-T com comunicação half duplex e full duplex	
Conexão da impressora		Porta paralela bidirecional, IEEE-1284 Centronics (modo de Compatibilidade, Nibble e ECP)	
Interface do usuário		LEDs indicadores de atividade: <ul style="list-style-type: none"> visor bicolor de status operacional visor bicolor de velocidade e atividade de rede 	
Altura (dimensões externas)		30,48 mm	1,2 pol.
Largura (dimensões externas)		71,12 mm	2,8 pol.
Comprimento (dimensões externas)		81,28 mm	32,2 pol.
Peso		77 g	2,7 oz
Características elétricas		Máximo de 450 mA com alimentação de 5,25 VCC fornecida pela impressora (pino Centronics 18, 5 VCC e 450 mA)	
Temperatura	Operacional	0 a 40 °C	32 a 104 °F
	Armazenamento	-40 a 60 °C	-40 a 140 °F
Umidade relativa	Operacional	20% a 85%, sem condensação	
	Armazenamento	5% a 85% sem condensação	
Aprovações de agências		Aprovações de agências <ul style="list-style-type: none"> IEC 60950 EN 55022, classe B EN 55024 AS/NZS3548 Marcas de agências <ul style="list-style-type: none"> FCC-B ICES-003 VCCI C-Tick 	



Instalação

Este capítulo fornece informações sobre como instalar o SI 10/100.

Sumário

SI 10/100 externo	22
Antes de começar	22
Ilustração	23
Instruções de instalação	24
SI 10/100 interno	26

SI 10/100 externo

Esta seção fornece uma ilustração do SI 10/100 externo e as etapas necessárias para sua instalação. Para obter uma lista de impressoras compatíveis, consulte [Hardware na página 15](#).

Antes de começar



Importante • Para aproveitar todos os recursos descritos neste manual, você deve fazer download do firmware X.14 ou superior.



Observação • Nem todas as impressoras são compatíveis com o firmware X.14 ou superior. Nessas impressoras, os recursos para este servidor de impressão serão limitados.

Para atualizar o firmware da sua impressora, siga as etapas abaixo:

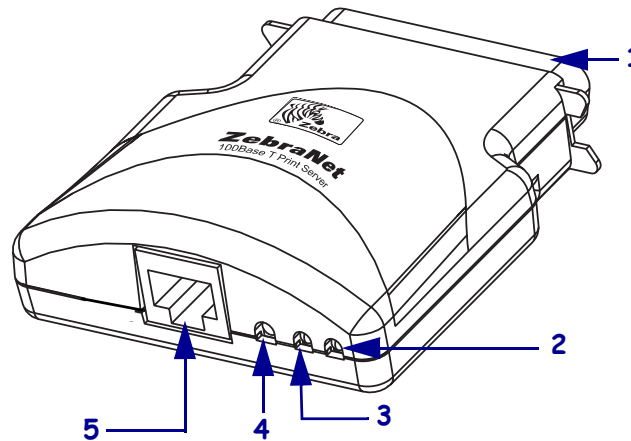
1. Se sua impressora possui o firmware x.12, você **deve** atualizar o firmware da impressora para a versão x.14.x ou superior.
2. Para atualizar seu firmware, visite o site da Zebra:
www.zebra.com/firmware
3. Confirme se a atualização foi bem-sucedida:

Se...	Então...
Sua impressora possui um visor LCD	Olhe no canto direito inferior e conforme qual versão do firmware está na sua impressora.
Sua impressora não possui visor LCD	Imprima uma etiqueta de configuração para ver a versão de firmware que está na sua impressora.

Ilustração

A [Figura 3](#) mostra um SI 10/100 externo. Se necessário, consulte esta ilustração durante as etapas de instalação.

Figura 3 • SI 10/100 externo



1	Conector paralelo
2	LED indicador de status da rede
3	LED indicador de status do SI 10/100
4	Botão de teste
5	Conector de Ethernet

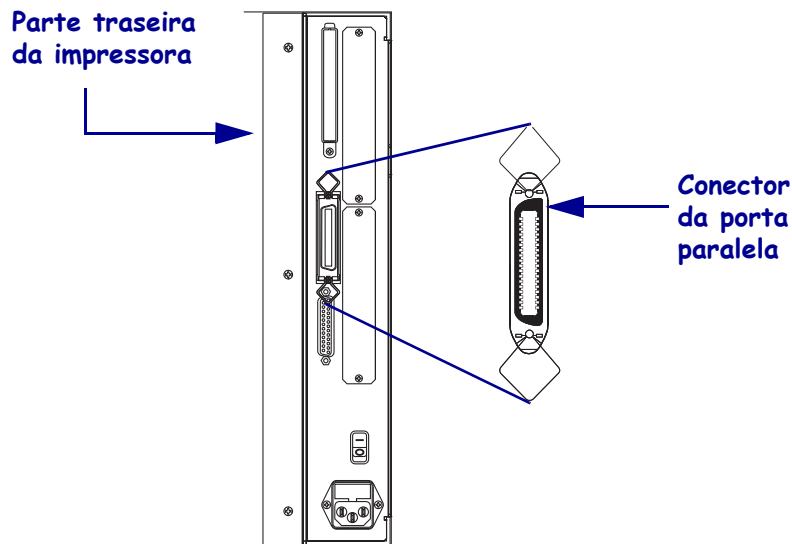
Para obter mais informações sobre os indicadores de status, consulte [Indicador de status/atividade da rede do SI 10/100](#) na página 99.

Instruções de instalação

Para instalar um SI 10/100 externo, siga estas etapas:

1. Desligue (O) a impressora.
2. Na parte traseira da impressora, conecte o dispositivo SI 10/100 à porta paralela.
A [Figura 4](#) mostra a localização e fornece uma ilustração ampliada da porta paralela.

Figura 4 • Parte posterior da impressora 105SL



3. Prenda as travas de arame.
4. Na parte traseira do SI 10/100, conecte um cabo Ethernet ao conector Ethernet RJ-45.
5. Ligue (I) a impressora.

O SI 10/100 executa um teste POST (Autoteste de inicialização). Isso demora aproximadamente 45 segundos. Durante o POST, o LED indicador de Status do SI 10/100 (bem abaixo do botão de teste) fica vermelho e pisca intermitentemente. Depois que o POST for concluído e o SI 10/100 for inicializado, o LED de status do SI 10/100 fica verde.

Para obter mais informações sobre os indicadores de status, consulte [Indicador de status do SI 10/100 na página 98](#).



Observação • Se não houver um cabo Ethernet conectado ao SI 10/100, o LED indicador fica vermelho e piscando intermitentemente.

6. Para verificar o status do SI 10/100, pressione o botão de teste localizado na parte traseira do SI 10/100.

Será impressa uma etiqueta de configuração do SI 10/100. Para ver um exemplo de etiqueta, consulte [Figura 5 na página 25](#).

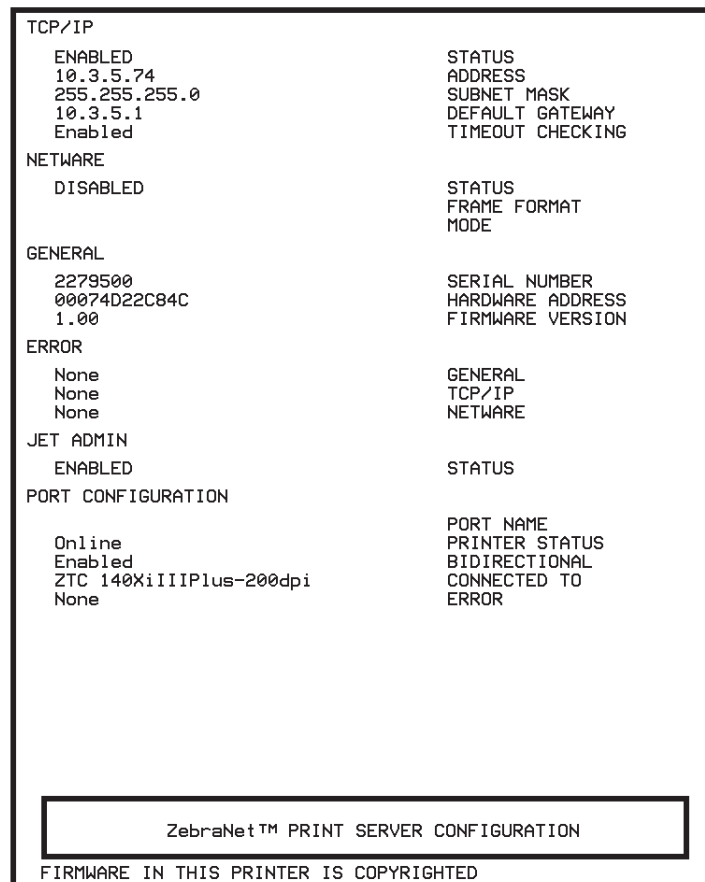
Para imprimir a etiqueta de configuração do SI 10/100, você deve inserir o tamanho correto da mídia na impressora. Para todas as impressoras, o comprimento mínimo da etiqueta é de 101,6 mm (4 pol.). A Tabela 1 mostra as larguras mínimas de etiquetas necessárias para imprimir uma etiqueta de configuração do SI 10/100 com cabeçotes de diferentes níveis de DPI.

Tabela 1 • Largura da etiqueta

DPI	Polegadas	mm
600	1,25	31,75
300	2,50	63,50
211	3,69	93,73
150	5,0	127,00

Este é um exemplo de etiqueta de configuração do SI 10/100.

Figura 5 • SI 10/100 Etiqueta de configuração



SI 10/100 interno

Para instalar um SI 10/100 interno, consulte as instruções de instalação no CD de Soluções de conectividade.



Primeiros passos

Este capítulo fornece informações e procedimentos para você trabalhar com os recursos do SI 10/100 usados com mais frequência.

Sumário

Antes de começar	28
ID de usuário e senha padrão	28
Como imprimir uma etiqueta de configuração	28
Como atribuir um endereço IP	30
Com DHCP (Protocolo de configuração dinâmica de hosts)	30
Sem DHCP	30
Como atribuir um endereço IP com DHCP	31
Como atribuir um endereço IP via ZebraNet Bridge	31
Como atribuir um endereço IP a partir do LCD da impressora	31
Como atribuir um endereço IP por meio de uma sessão Telnet	32
Como configurar e monitorar alertas	34
Alertas ZebraLink	34
Usando o ZebraNet Bridge	36
Usando o WebView	36
Como verificar as definições de configuração do SI 10/100	39
Usando o ZebraNet Bridge	39
Usando o WebView	39
Como habilitar protocolos	43
Usando o WebView	43
Como restaurar o padrão do SI 10/100	46
Usando o WebView	46
Usando o ZebraNet Bridge	47
Usando o botão de teste	47

Antes de começar

O SI 10/100 oferece muitos recursos, mas a forma como você acessa e trabalha com eles depende do seu ambiente.

ID de usuário e senha padrão

Nos procedimentos abordados neste documento, há alguns recursos que exigem o ID de usuário e/ou a senha padrão. Se eles forem solicitados a você, use estes valores padrão:

- **ID de usuário:** admin
- **Senha:** 1234

Como imprimir uma etiqueta de configuração

Antes de começar, você precisa obter informações da etiqueta de configuração do SI 10/100.



Importante • A impressora deve estar desligada (O).

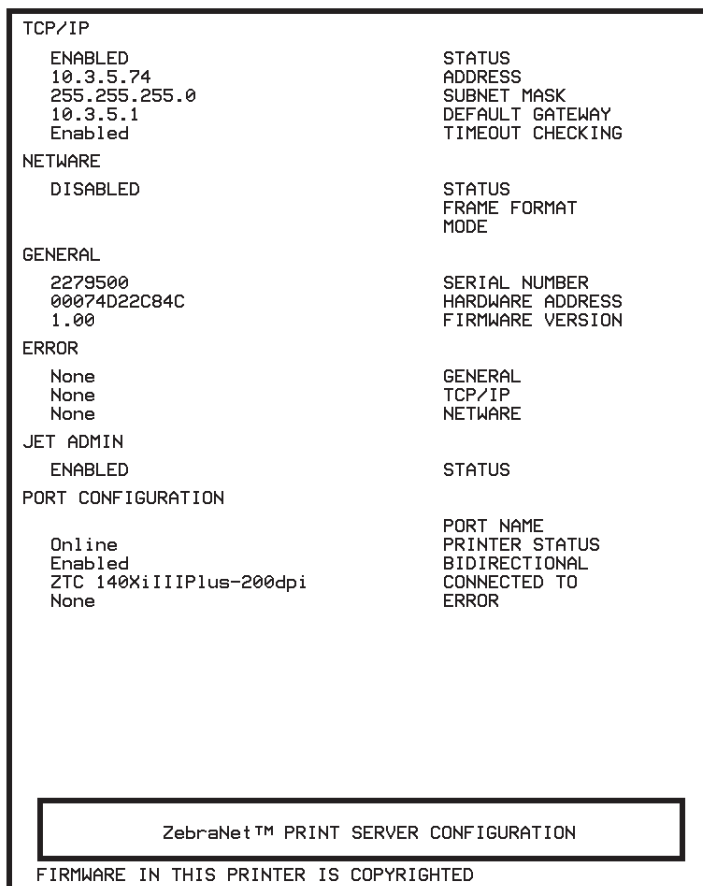
Para imprimir a etiqueta de configuração do SI 10/100, você deve inserir o tamanho correto da mídia na impressora. Para obter informações específicas sobre tamanhos de mídia, consulte a [Tabela 1 na página 25](#).

Para imprimir uma etiqueta de configuração do SI 10/100, execute estas etapas:

1. Ligue a impressora (I) e espere o término do ciclo de ativação de energia.
2. Depois que o ciclo POST estiver concluído, mantenha pressionado o botão Test (teste) por alguns segundos antes de soltá-lo.

Será impressa uma etiqueta de configuração do SI 10/100. A etiqueta de configuração é parecida com a [Figura 6 na página 29](#).

Figura 6 • Etiqueta de configuração do SI 10/100



3. Na etiqueta de configuração, você precisa verificar os seguintes números:

- ADDRESS (endereço IP)
- SUBNET MASK (MASCARA SUB-REDE)
- DEFAULT GATEWAY (GATEWAY PADRÃO)
- SERIAL NUMBER (N° DE SERIE)
- HARDWARE ADDRESS (endereço MAC)

4. Na etiqueta de configuração impressa sobre seu dispositivo SI 10/100, circule as configurações mencionadas acima. Você pode prosseguir agora para [Como atribuir um endereço IP na página 30](#).

Como atribuir um endereço IP

Antes de começar a trabalhar com o SI 10/100, você deve obter ou atribuir um endereço IP para o dispositivo SI 10/100.

As quatro maneiras de atribuir um endereço IP são:

- ZebraNet Bridge
- DHCP
- LCD da impressora
- Telnet



Importante • Para obter informações sobre o ID de usuário e/ou senha padrão, consulte *ID de usuário e senha padrão* na página 28.

Com DHCP (Protocolo de configuração dinâmica de hosts)

Se sua rede usa DHCP, o dispositivo SI 10/100 recebe um endereço IP temporário.



Observação • Verifique com o administrador da sua rede se é usado DHCP.

Sem DHCP

Se sua rede não usa um sistema de endereços IP dinâmicos (como o DHCP), você deve configurar um endereço IP permanente para o dispositivo SI 10/100. O ZebraNet Bridge pode ser usado para configurar o endereço IP.

Como atribuir um endereço IP com DHCP

Como atribuir um endereço IP via ZebraNet Bridge

O ZebraNet Bridge pode ser usado para configurar o endereço IP. Consulte o ZebraNet Bridge Enterprise User Guide (Guia do usuário do ZebraNet Bridge Enterprise) para obter informações mais detalhadas.

Como atribuir um endereço IP a partir do LCD da impressora

Estas etapas podem ser usadas em todas as impressoras. No entanto, as instruções para o LCD (visor de cristal líquido) são apenas para as impressoras que possuem painel de controle (também conhecido como LCD).

Para atribuir um endereço IP a partir do LCD da impressora, siga estas etapas:



Importante • Seu SI 10/100 deve possuir firmware 1.xx.x ou superior e sua impressora Zebra deve possuir firmware x.10 ou superior e LCD.

1. Ligue a impressora (**I**) e espere até que o LCD mostre a mensagem **IMPRES. PRONTA**.
2. Consulte a seção *Parâmetros para rede com fio no LCD na página 94* para obter informações específicas sobre as opções de menu do SI 10/100 ou consulte o guia do usuário da sua impressora para obter as instruções de operação da impressora.
3. Você pode editar todas as configurações de rede abaixo, a fim de se comunicar com qualquer SI 10/100 do seu ambiente de rede.



Importante • Para alterar qualquer uma das configurações, é necessário digitar a senha da impressora. A senha padrão é 1234.

- resolução IP (dinâmica ou permanente) O item de menu de impressora **RESOLUCAO IP** deve ser configurado para **PERMANENTE** se quiser atribuir o endereço IP a partir do painel de controle.
- gateway padrão (a configuração padrão é 000.000.000.000)
- máscara de sub-rede (a configuração padrão é 255.0.0.0)
- endereço IP (a configuração inicial padrão é 0.0.0.0 e, depois de 2 minutos, o padrão é **192.168.254.254**)
- protocolo IP (somente para resolução de IP, RARP, BOOTP, DHCP, DHCP e BOOTP)

Como atribuir um endereço IP por meio de uma sessão Telnet

Os métodos usados para atribuir um endereço IP por meio de uma sessão Telnet são Rota estática e Resolução de IP.



Importante • Isso se aplica a qualquer estação de trabalho/host compatível com TCP/IP em rede com uma impressora Zebra. A estação de trabalho/host e o SI 10/100 devem estar no mesmo segmento da rede.

Antes de executar a sessão Telnet para o SI 10/100 e configurá-lo, você deve primeiro atribuir um endereço IP temporário ao SI 10/100.

Rota estática

Para usar este método, siga as seguintes etapas:

1. Ligue a impressora (**I**) e espere dois minutos enquanto o dispositivo conclui o autoteste. Neste período, o SI 10/100 executa uma difusão de endereço. Se nenhum endereço for atribuído para a unidade (via DHCP ou BootP), será usado um endereço padrão. O endereço padrão para o SI 10/100 é **192.168.254.254**. Imprima a etiqueta de configuração do SI 10/100 para confirmar o endereço. Para obter mais informações, consulte [Antes de começar na página 28](#).
2. Você pode usar o comando `route add` (adicionar rota) para colocar o endereço IP padrão na tabela de roteamento de rede da estação de trabalho.
3. No prompt de comando da estação de trabalho/host (no Windows, no prompt do DOS), digite:

```
route add **** "endereço IP da estação de trabalho" 0  
em que **** é o endereço IP que está na etiqueta de configuração do SI 10/100
```



Observação • O 0 (zero) posicionado no final do comando "route add" é opcional em alguns sistemas.

4. Execute uma sessão Telnet para o SI 10/100 digitando:

```
"Telnet xxx.xxx.xxx.xxx"
```

A senha é 1234.
5. A partir deste ponto, você pode alterar as configurações como desejar. Depois que concluir, reinicialize e espere a conclusão do autoteste do SI 10/100 antes de prosseguir em qualquer atividade de comunicação.

Resolução de IP

Um método pelo qual o SI 10/100 usa o endereço IP do primeiro pacote de consulta enviado para seu endereço de hardware.



Observação • A resolução de IP funciona **somente** em sub-redes locais de roteadores. Ela não permite difusões ARP (Protocolo de resolução de endereço).

Para usar este método, siga as seguintes etapas:

1. Adicione uma entrada na tabela ARP para atribuir um endereço IP para um endereço Ethernet (hardware).

A sintaxe para esse comando é:

```
arp -s <endereço IP temporário> <endereço MAC>
```



Exemplo • Você digitaria, por exemplo: `arp -s 10.3.50.59 00-07-4d-1D-B9-86`

2. Desligue e ligue a impressora.
3. Quando a impressora reiniciar, comece uma consulta contínua ao endereço atribuído anteriormente.



Observação • A maioria dos sistemas UNIX usa consulta contínua.

Para fazer uma consulta contínua de um host com Windows, use o seguinte comando:
`ping -t "endereço IP"`

4. Quando o SI 10/100 começar a responder, pare a consulta.
 No Windows, Ctrl + C interrompe a consulta.
5. Execute uma sessão Telnet para o SI 10/100 e atribua o endereço IP, máscara de sub-rede e gateway, se aplicável.
6. Quando concluir, reinicie o SI 10/100.

Para mais informações sobre como reiniciar o SI 10/100, consulte [Redefinir na página 83](#).

Como configurar e monitorar alertas

É importante entender a relação entre o SI 10/100 e a impressora ao estabelecer alertas. Veja as relações que você deve conhecer:

- Impressoras não habilitadas para ZebraLink — somente podem enviar alertas sobre um conjunto específico de erros de impressora, que são relatados no protocolo IEEE 1284.
- Impressoras habilitadas para ZebraLink — o ZebraLink permite que a impressora envie alertas além dos que estão no protocolo IEEE 1284.

Alertas ZebraLink

Os Alertas ZebraLink lhe dão a capacidade de gerenciar suas impressoras Zebra ao notificar imediatamente os administradores de sistema sobre erros da impressora ou condições de aviso, o que reduz o tempo em que a impressora fica fora do ar e aumenta a eficiência do aplicativo. Usando ferramentas de configuração na Web, você pode direcionar erros ou condições de aviso selecionados para uma variedade de destinos, como mensagens de e-mail, pagers sem fio ou Alertas ZebraLink.

A [Tabela 2 na página 35](#) mostra as condições que podem acionar alertas e os possíveis destinos.

Tabela 2 • Alertas e destinos do ZebraLink

Tipo de alerta	Condição de erro
Alertas do SI 10/100	<ul style="list-style-type: none"> • On-line (condição corrigida) • Off-line • Sem papel • Erro da impressora
Alertas ZebraLink	<ul style="list-style-type: none"> • Sem mídia • Sem fita • Aviso de temperatura alta do cabeçote • Aviso de temperatura baixa do cabeçote • Cabeçote aberto • Temperatura alta da fonte de alimentação • Aviso de fita (no modo térmico direto) • Rebobinagem completa • Erro de corte • Impressora pausada • Trabalho concluído • Etiqueta retirada • Elemento de cabeçote fora • Erro de tempo de execução do ZBI (Zebra BASIC Interpreter) • Erro forçado do ZBI (Zebra BASIC Interpreter) • Limpar o cabeçote de impressão • Pouca mídia • Pouca fita • Trocar cabeçote • Bateria baixa • Erro RFID • Todos os erros (somente em impressoras RFID) • Todos os erros (somente em impressoras sem RFID) • Ligada
Destinos dos Alertas ZebraLink	<p>Mensagens de alerta não solicitadas podem ser direcionadas para os seguintes destinos:</p> <ul style="list-style-type: none"> • E-mail (específico para SI 10/100) • TCP (específico para SI 10/100) • UDP (específico para SI 10/100) • SNMP (específico para SI 10/100) • Serial * • Paralela * • USB *

* Disponível no ZebraNet Bridge

Usando o ZebraNet Bridge

O ZebraNet Bridge pode ser usado para definir e monitorar alertas. Consulte o ZebraNet Bridge Enterprise User Guide (Guia do usuário do ZebraNet Bridge Enterprise) para obter informações mais detalhadas.

Usando o WebView

Esta seção possui instruções passo a passo para configurar um alerta usando o ZebraLink™ WebView.

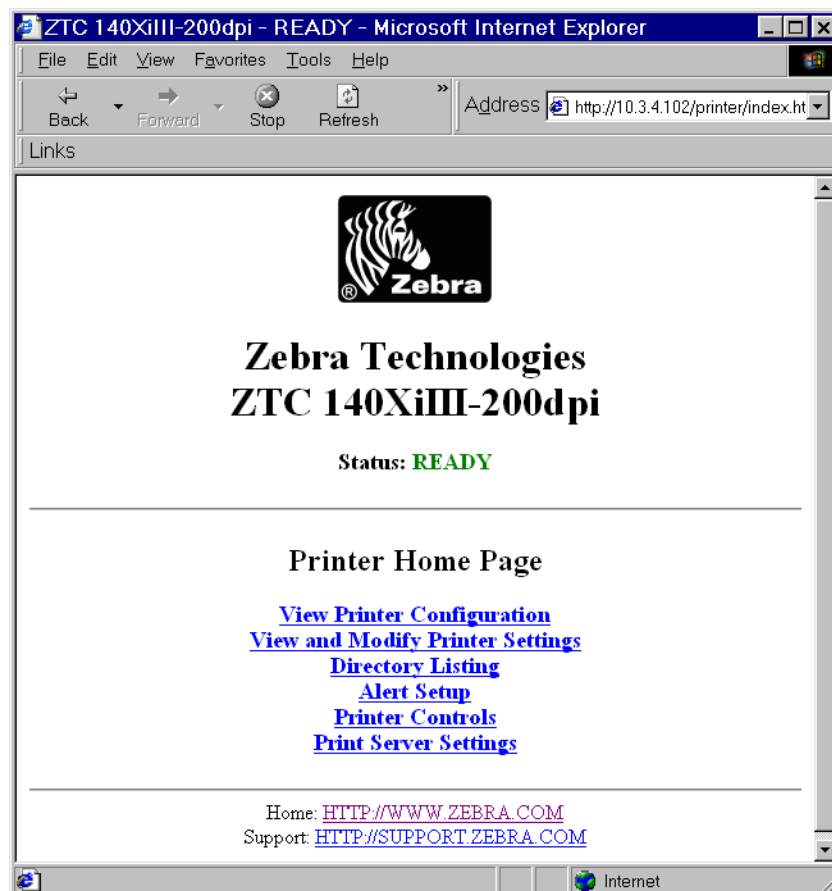


Importante • Se você não possui uma impressora habilitada para ZebraLink, essas etapas não funcionarão.

Para começar a receber notificação de erros, siga as seguintes etapas:

1. Abra um navegador.
2. Na caixa de texto de endereço, digite o endereço IP da impressora.
A página inicial da impressora será aberta.

Figura 7 • Página inicial da impressora



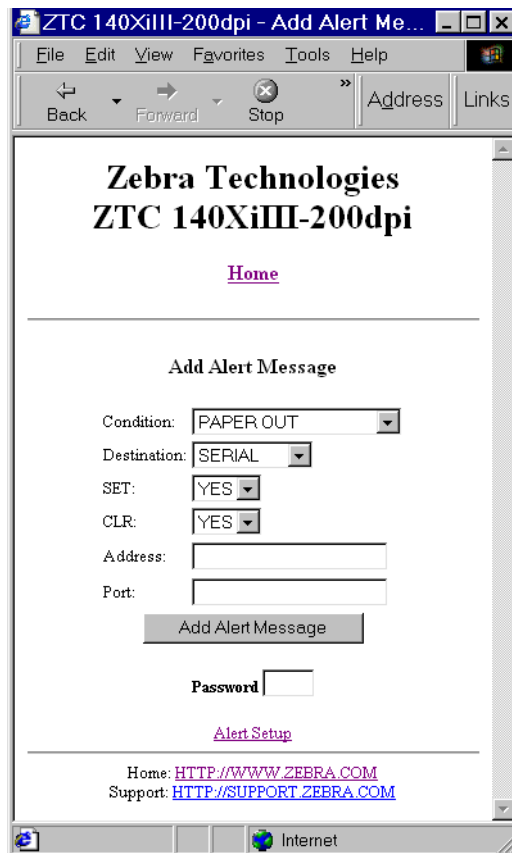
3. Na Printer Home Page (Página inicial da impressora), clique em Alert Setup (Configuração de alertas).
 A página de configuração de alertas mostra uma lista de notificações e seus respectivos destinos (se não forem listadas notificações).
4. Para configurar as notificações, vá para a página de configuração de alertas e clique em Add Alert Message (Adicionar mensagem de alerta).



Importante • A impressora aceita somente a última configuração realizada.

A página Adicionar mensagem de alerta será aberta.

Figura 8 • Adicionar alerta



5. Especifique a condição a ser enviada, como **CABECOTE DEFEITO.** ou **SEM PAPEL.**
6. Configure o destino.
7. No menu suspenso SET (DEFINIR), selecione YES (SIM).
 Você será notificado sempre que sua condição específica for detectada.
8. No menu suspenso CLR (LIMPAR), selecione YES (SIM) se desejar ser notificado quando uma condição específica for eliminada.

9. Se selecionar e-mail como seu destino, digite um endereço de e-mail válido para o qual as mensagens serão enviadas.

Para receber alerta por e-mail, você deve fornecer ao SI 10/100 o endereço IP do seu servidor de e-mail que executa SMTP. Para obter instruções, consulte [Status e configuração na página 72](#).

10. Se selecionar TCP ou UDP como seu destino, digite o Número da porta.



Importante • É necessário digitar a senha. Se esquecer de digitar a senha, os alertas que configurar serão excluídos.

11. Clique em Add Alert Message (Adicionar mensagem de alerta).
12. Para salvar as configurações atuais, clique em Save Printer Setting (Salvar configurações da impressora).
13. Digite a senha e clique em Save Current Configuration (Salvar configuração atual).

Como verificar as definições de configuração do SI 10/100

Esta seção fornece as etapas para a verificação das definições de configuração do SI 10/100 usando o ZebraNet Bridge e um navegador.

Usando o ZebraNet Bridge

O ZebraNet Bridge pode ser usado para verificar as definições de configuração do SI 10/100. Consulte o ZebraNet Bridge Enterprise User Guide (Guia do usuário do ZebraNet Bridge Enterprise) para obter informações mais detalhadas.

Usando o WebView

Esta seção fornece as etapas para a verificação das definições de configuração do SI 10/100 usando suas páginas da Web.

Para acessar as configurações do SI 10/100, execute estas etapas:

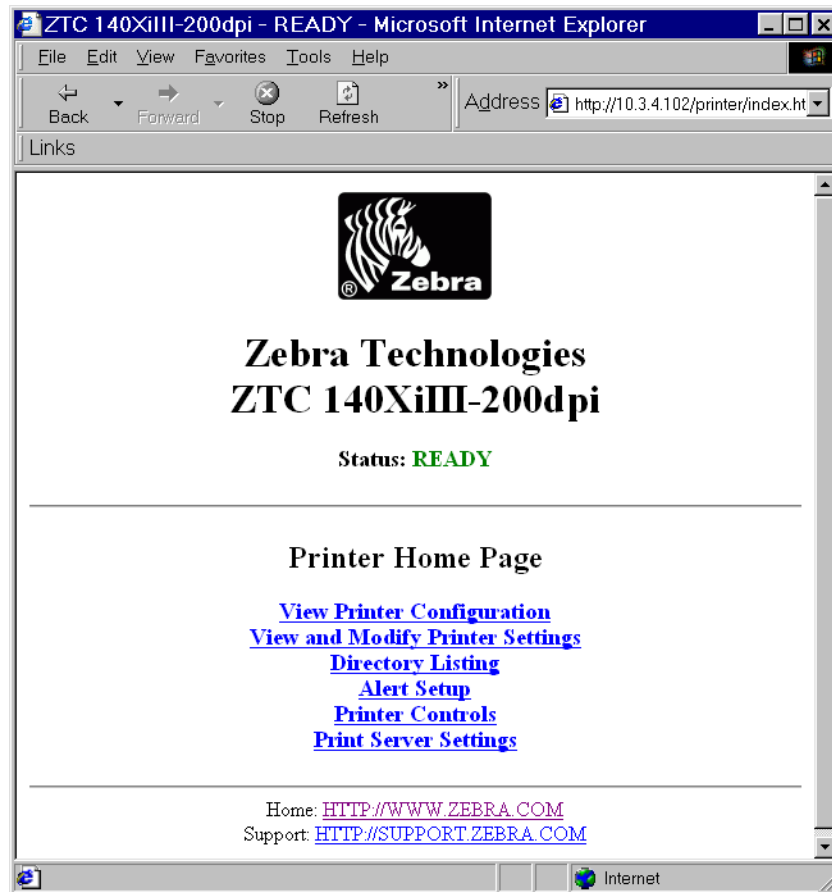
1. Abra um navegador.

40 | Primeiros passos

Como verificar as definições de configuração do SI 10/100

2. Na caixa de texto de endereço, digite o endereço IP da impressora e pressione Enter. A página do navegador é parecida com a [Figura 9](#).

Figura 9 • Visualização do navegador



Observação • O firmware da sua impressora determina a aparência da página. Esta página é de uma impressora com firmware x.15 ou superior.

3. Na Página inicial da impressora, clique em Print Server Settings (Configurações do servidor de impressão).

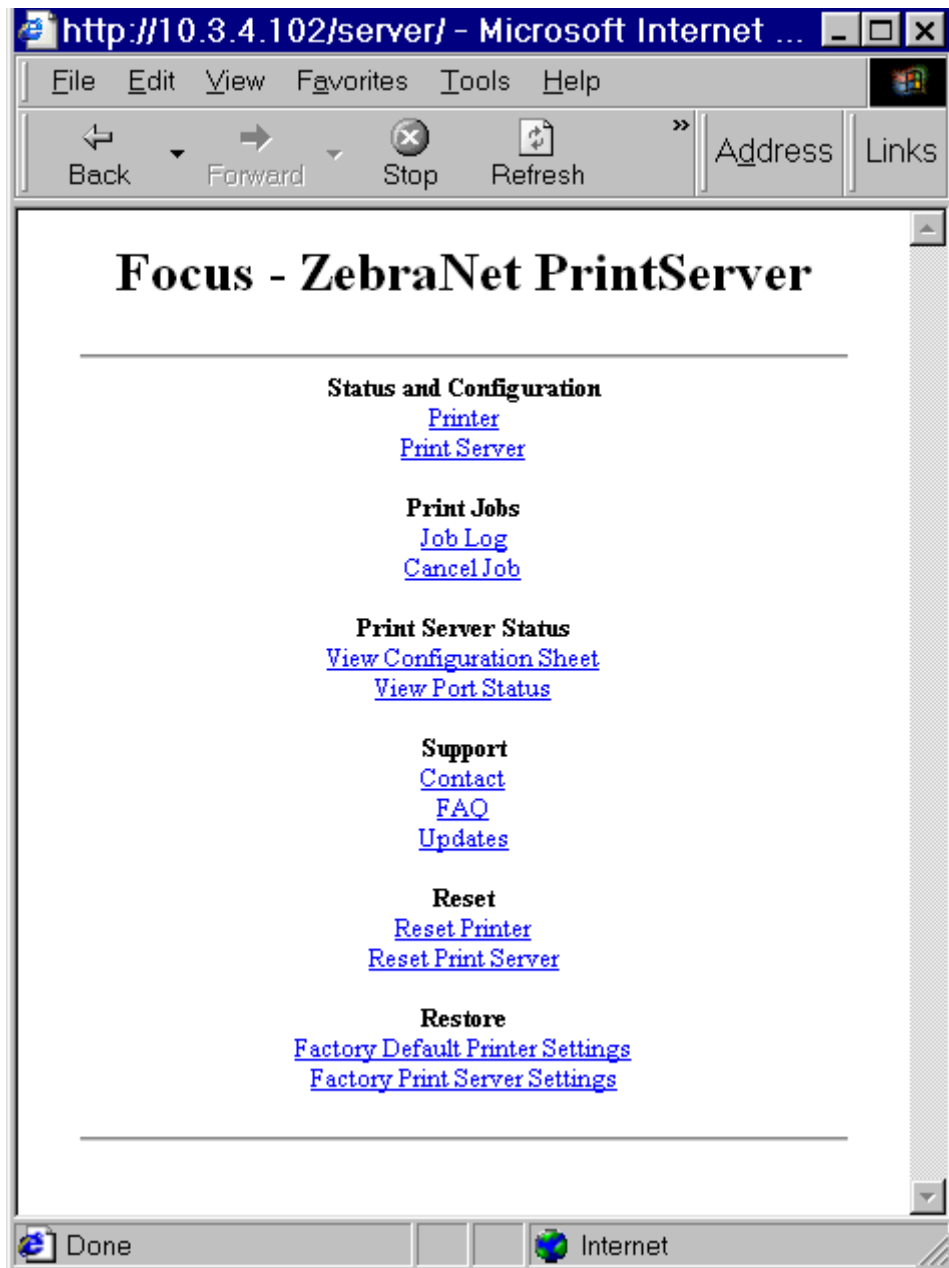
O ID de usuário e senha são pedidos.



Importante • Para obter informações sobre o ID de usuário e/ou senha padrão, consulte [ID de usuário e senha padrão](#) na página 28.

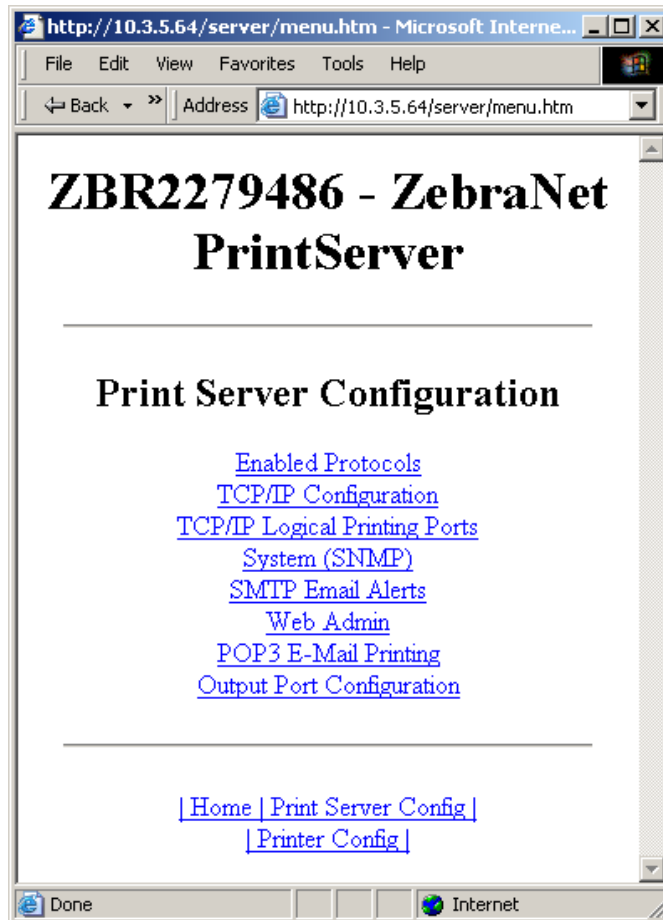
A página de configurações do servidor de impressão é aberta.

Figura 10 • Página de configuração do servidor de impressão



4. Na página de servidor de impressão, clique em Print Server (Servidor de impressão).
A página de configuração do servidor de impressão será aberta.

Figura 11 • Configurações de acesso



Como habilitar protocolos

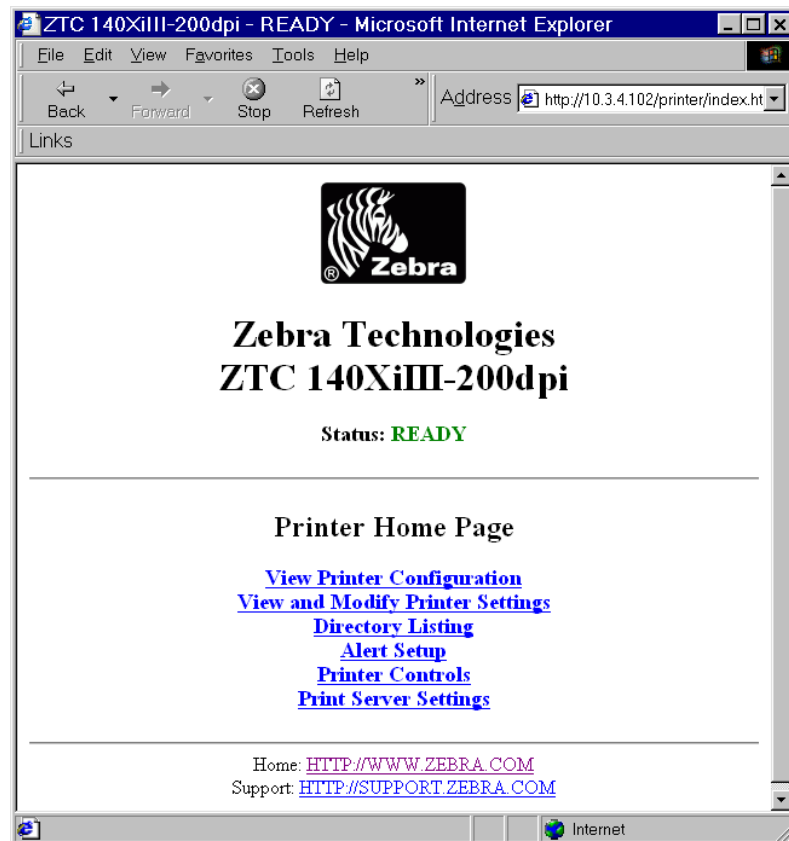
Esta seção contém orientações de como acessar protocolos usando o WebView.

Usando o WebView

Para habilitar protocolos usando o WebView, siga estas etapas:

1. Abra um navegador.
2. Na caixa de texto de endereço, digite o endereço IP da impressora e depois pressione Enter.
 A página do navegador é parecida com a [Figura 12](#).

Figura 12 • Caixa de texto de endereço



3. Na Página inicial da impressora, clique em Print Server Settings (Configurações do servidor de impressão).

O ID de usuário e senha são pedidos.

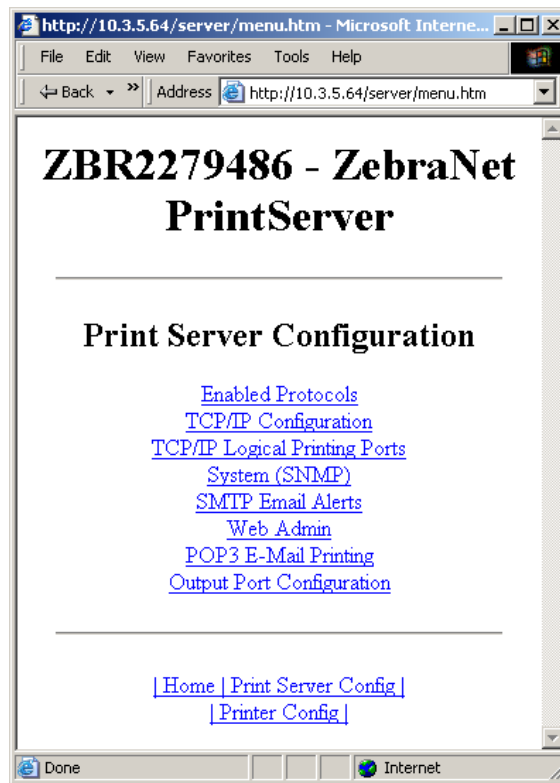


Importante • Para obter informações sobre o ID de usuário e/ou senha padrão, consulte *ID de usuário e senha padrão* na página 28.

4. Na página de servidor de impressão, clique em Print Server (Servidor de impressão).

A página de configuração do servidor de impressão será aberta.

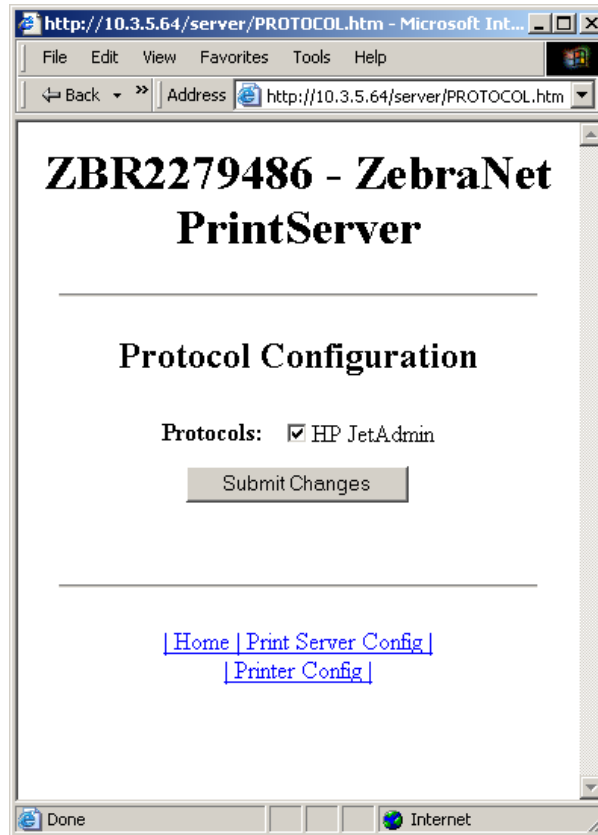
Figura 13 • Configuração do servidor de impressão



5. Na página de configuração do servidor de impressão, clique em Enabled Protocols (Protocolos habilitados).

A página Protocol Configuration (Configuração de protocolo) será aberta.

Figura 14 • Configuração de protocolo



6. Selecione os protocolos que deseja habilitar e clique em Submit Changes (Submeter alterações).

Você recebe uma confirmação para reiniciar a unidade, a fim de que as alterações sejam executadas.

Como restaurar o padrão do SI 10/100

Esta seção fornece instruções para restaurar as configurações padrão de fábrica do SI 10/100 usando o WebView, ZebraNet Bridge e o botão Test (Teste).

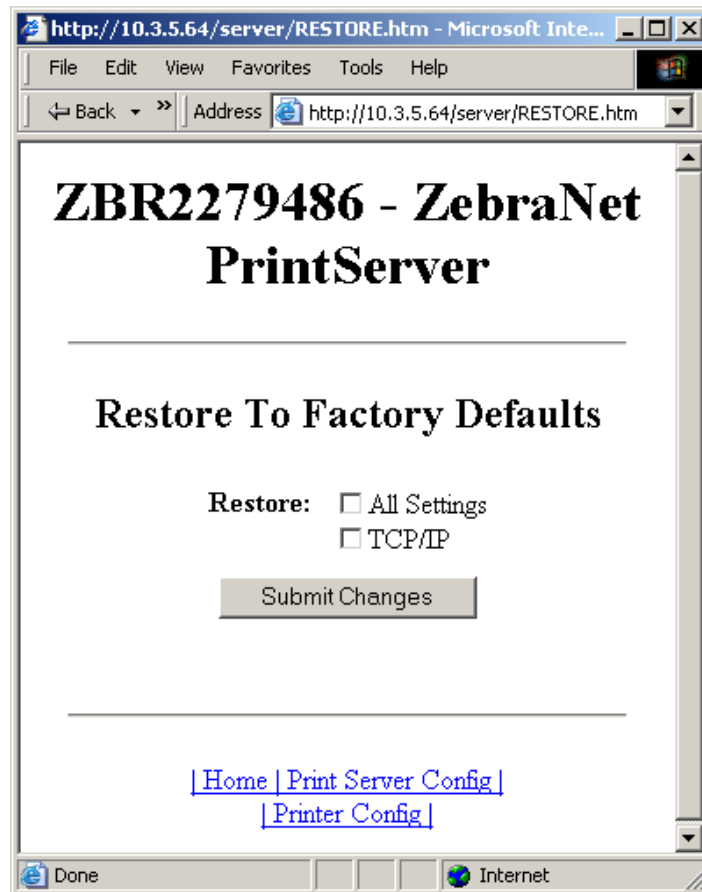
Usando o WebView

Para restaurar as configurações padrão de fábrica do SI 10/100 usando o WebView, siga estas etapas:

1. Na visualização do ZebraNet PrintServer, clique em Factory Print Server Settings (Configurações de fábrica do servidor de impressão).

A página Restore to Factory Defaults (Restaurar para padrão de fábrica) será aberta:

Figura 15 • Restaurar para padrão de fábrica



2. Habilite a caixa de seleção para as configurações que deseja redefinir e clique em Submit Changes (Submeter alterações).



Importante • Durante a reinicialização, as páginas da Web ficam indisponíveis. Após a conclusão, verifique o endereço IP do SI 10/100, pois ele pode ter mudado durante a reinicialização.

Usando o ZebraNet Bridge

O ZebraNet Bridge pode ser usado para restaurar as configurações padrão de fábrica do SI 10/100. Consulte o ZebraNet Bridge Enterprise User Guide (Guia do usuário do ZebraNet Bridge Enterprise) para obter informações mais detalhadas.

Usando o botão de teste

Para restaurar as configurações padrão de fábrica do SI 10/100 usando o botão Test (Teste), siga estas etapas:

O botão Test é acessado por meio de um pequeno furo rebaixado na parte traseira do dispositivo SI 10/100 externo (consulte a [Figura 3 na página 23](#)). Para o dispositivo SI 10/100 interno, o botão Test se localiza na parte traseira da impressora. Para pressionar o botão Test, você deve inserir algo pequeno no furo, como a ponta de um clipe.



Observação • É preciso ter um cabo de rede conectado ao dispositivo SI 10/100 para restaurar o padrão do dispositivo usando o botão Test (Teste).

1. Desligue (**O**) a impressora.
2. Com a impressora desligada (**I**), mantenha pressionado o botão Test (Teste) no dispositivo SI 10/100 e ligue a impressora.
3. O indicador de status mostra quando o SI 10/100 foi restaurado para as configurações padrão de fábrica, como se segue:
 - Se um cabo de rede estiver conectado ao SI 10/100, o indicador de status fica **verde** constante. Quando isso acontecer, você deve soltar o botão Test.
 - Se **não** houver um cabo de rede conectado ao SI 10/100, o indicador de status pisca em **vermelho**. Quando isso acontecer, você deve soltar o botão Test.
 - Para obter mais informações sobre os indicadores de status, consulte [Indicador de status/atividade da rede do SI 10/100 na página 99](#).



Configurações de impressão

Este capítulo fornece informações e instruções sobre como configurar sua impressora para uso com uma fila BSD ou Sistema V.

Sumário

Fila de impressão BSD (Berkeley Software Distribution)	50
Como configurar a fila de impressão	50
Instalação da fila no Sistema V	51
Como configurar a fila de impressão do Sistema operacional V para impressão no ZebraNet	51
Pré-requisitos	51
Configuração do UNIX	51

Fila de impressão BSD (Berkeley Software Distribution)

BSD é uma versão do sistema operacional UNIX que distribui software que inclui o TCP/IP.

Como configurar a fila de impressão

Para impressão remota LPD do tipo BSD, adicione o SI 10/100 como impressora remota no banco de dados `/etc/printcap` para cada host que for imprimir no SI 10/100. Você pode adicionar as opções de `printcap`, se necessário. Se você não é familiarizado com essas opções, consulte a documentação da impressora.



Importante • Você deve fazer login como `root`.

A entrada se parece com a seguinte:

```
local_print_queue_name|[printer_model_and_manufacturer]:\  
:lp=:mx#0:rm=ZebraNet_name:\  
:rp=remote_print_queue_name:\  
:sd=path_to_spool_directory:lf=just_log_file_name
```

`local_print_queue_name` — Define o nome da entrada `printcap`. É usado por utilitários LPR/LPD para especificar qual entrada `printcap` está sendo citada. Podem ser adicionadas outras entradas `printcap`, se necessário, para outros tipos de filas. Cada entrada deve ter um `local_print_queue_name` exclusivo e um diretório de spool diferente para funcionar adequadamente. Quando estiver pronto para imprimir, use o `local_print_queue_name` que corresponda ao tipo de dados do arquivo a ser impresso.

`ZebraNet_name` — É o nome (alias) do SI 10/100 ZebraNet. Deve ser o mesmo nome digitado no arquivo `/etc/hosts` ou seu sistema NIS ou DNS. Um endereço IP também deve ser usado aqui.

`remote_print_queue_name` — Esta entrada determina a porta ZebraNet onde o trabalho de impressão será impresso e especifica, opcionalmente, a impressão ASCII que deve terminar em LF1.

`path_to_spool_directory` — É o caminho para o diretório para o qual os trabalhos de impressão da fila serão encaminhados. Você deve criar um diretório de spool exclusivo para cada entrada de `printcap`.

`log_file_name` — É o caminho para o arquivo no qual as informações de erro do LPD serão registradas.



Exemplo • Suas entradas de `printcap` se parecerão com a seguinte:

```
Ascii_files|form.feed.Queue_on_Port_1:\  
:lp=:mx#0:rm=pserver1:rp=MYQUEUELF1:\  
:sd=/usr/spool/myqueueelf1:\  
:lf=/usr/spool/myqueueelf1/queue.log
```



Importante • Cada entrada de `printcap` deve ter um diretório spool diferente para funcionar adequadamente.

Instalação da fila no Sistema V

Como configurar a fila de impressão do Sistema operacional V para impressão no ZebraNet

Esta seção descreve a configuração do sistema de impressão no sistema operacional UNIX. Para maior clareza e concisão, os seguintes nomes específicos são usados para representar dispositivos ou conceitos gerais.

`lj4` — O nome da fila local no sistema UNIX para o qual você quer que os trabalhos de impressão do SI 10/100 sejam direcionados.

`ZEBRAPRINTER` — O nome do host ou endereço IP do sistema remoto que é o dispositivo SI 10/100. Por exemplo, para executar uma sessão Telnet para o SI 10/100 e chamar o utilitário de configuração do SI 10/100, você digitaria:

```
Telnet ZEBRAPRINTER
```

Não é necessário indicar um nome de host para o SI 10/100 — pode ser usado o endereço IP.

`yourqueuename` — É o nome da fila no ZebraNet e deve terminar com `LF1`.

Pré-requisitos

Antes de prosseguir, você deve atender aos seguintes pré-requisitos:

- O nome `ZEBRAPRINTER` e o endereço IP atribuídos para o SI 10/100 estão no arquivo `/etc/hosts` no sistema UNIX.
- O LPD deve estar sendo executado no sistema UNIX.

Configuração do UNIX

Para configurar a máquina UNIX para que os usuários possam encaminhar trabalhos de impressão para a fila PCL no ZebraNet chamado `ZEBRAPRINTER`, siga as etapas abaixo:

1. Faça login na máquina UNIX como root.

2. Tipo:

```
lpsystem -t bsd ZEBRAPRINTER
```

3. Tipo:

```
lpadmin -p lj4 -s ZEBRAPRINTER!yourqueuename - I any
```

4. Tipo:

```
accept lj4
```

5. Tipo:

```
enable lj4
```

6. Tente imprimir digitando o comando:

```
lp -d lj4 [nome do arquivo]
```



Notas • _____



Como usar protocolos de impressão

Neste capítulo, são abordadas as etapas de configuração do seu SI 10/100 para suporte ao IPP (Protocolo de impressão via Internet) e ao FTP (Protocolo de transferência de arquivos).

Sumário

IPP	54
FTP	55

IPP



Importante • Você deve ter suporte a IPP no seu sistema.

O IPP (Protocolo de impressão via Internet) é um protocolo de aplicativo usado para impressões distribuídas via Internet. Ao usar o IPP em qualquer cliente IPP, você pode transferir trabalhos para uma impressão conectada ao seu dispositivo SI 10/100 ZebraNet e à Internet.



Importante • O suporte a IPP não está disponível em todas as impressoras SI 10/100. Para ter certeza de que você está executando a última versão do firmware, visite <http://www.zebra.com>.

Para configurar seu SI 10/100 para suporte a IPP, siga as etapas abaixo:

1. Abra um navegador.
2. Digite o URL IPP do SI 10/100 a seguir:
`http://xxx.xxx.xxx.xxx:631/ipp/port1`
xxx.xxx.xxx.xxx = endereço IP do dispositivo SI 10/100
:631 = um valor fixo
/ipp = uma sequência fixa que designa o IPP
/port1 = um valor fixo



Exemplo • Seu endereço se parecerá com este:

```
http:198.60.248.120:631/ipp/port1
```

FTP

Um aplicativo de servidor FTP está incorporado ao SI 10/100 e processa transferências de arquivos entre um computador host e a impressora.

Se a impressora estiver em uma rede, formatos de etiqueta podem ser gerados e transferidos sem configurar uma fila de impressão.

Para enviar informações à impressora, siga estas etapas:

1. Abra um prompt de comando e digite:

```
ftp <IP do SI 10/100>
```



Exemplo • Se o endereço IP do seu dispositivo SI 10/100 fosse 12 . 3 . 4 . 123, você digitaria:

```
ftp 12.3.4.123
```

Isso abre uma sessão com o servidor FTP.

2. Digite seu nome de usuário e pressione Enter.



Observação • Por padrão, não há nome de usuário.

3. Tipo:

```
put < filename>
```

em que filename é a localização e nome do arquivo do seu script ZPL

Isso transfere o arquivo para a impressora, e ela gera uma etiqueta.

4. Para encerrar a sessão FTP, digite:

```
quit
```



Notas • _____



ZebraLink WebView

Este apêndice descreve a funcionalidade ZebraLink WebView da impressora habilitada para ZebraLink com um SI 10/100.

Sumário

WebView	58
Página inicial	58
Exibir configuração da impressora	60
Exibir e modificar configurações da impressora	61
Listagem de diretórios	67
Controles da impressora	68
Configurações do servidor de impressora	70
ZBI (Zebra BASIC Interpreter)	70

WebView

O WebView fornece ao administrador do sistema ou usuário o controle completo, fácil e em uma etapa sobre o ambiente de impressão. Ele oferece recursos de configuração, controle e monitoramento em tempo real e uma conveniente interface gráfica de navegador.

As páginas da Web mostradas pelas impressoras Zebra não são estáticas. Elas contêm informações em tempo real sobre o status atual da impressora, que inclui status on-line, condições de erro e todos os parâmetros de impressão.

Página inicial



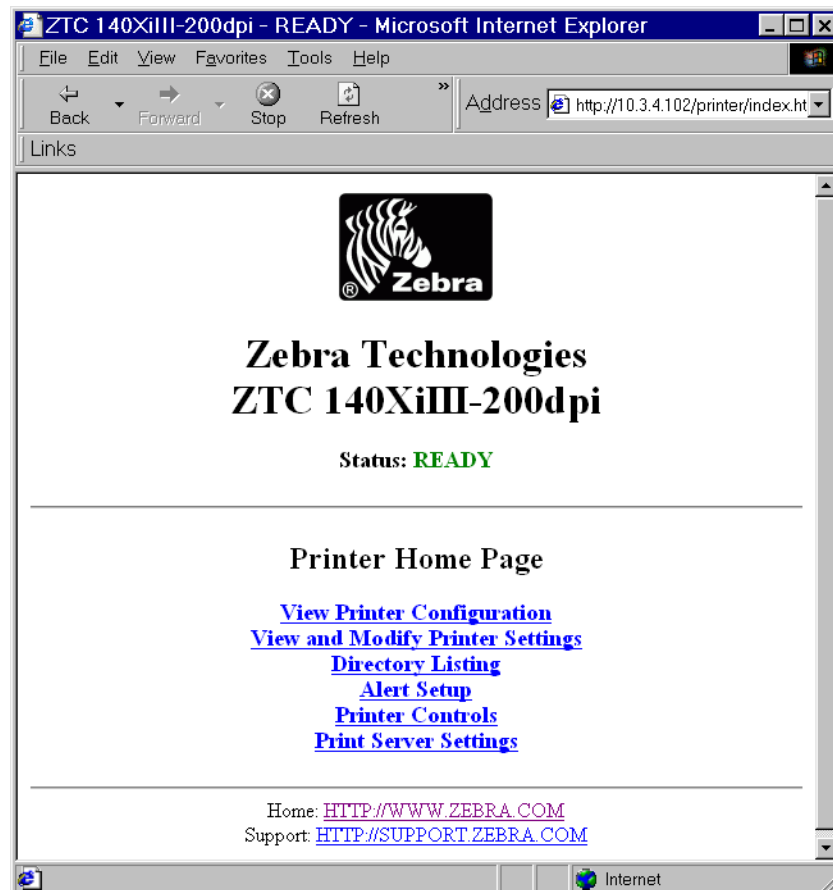
Observação • Para acessar a página da impressora na Web, você precisa de um endereço IP. Para obter instruções sobre como obter um endereço IP, consulte [Como atribuir um endereço IP na página 30](#).

A página inicial é a primeira página da Web que é aberta. É uma página com um menu de hiperlinks. Cada hiperlink permite que você faça modificações nas configurações da impressora, do SI 10/100 e da rede. Entre outras configurações alteráveis na página inicial, estão:

- Relatórios de status da rede, erros e avisos
- Configuração do SI 10/100 ZebraNet
- Configurações da impressora
- Diretórios de objetos armazenados em dispositivo de memória Flash e RAM
- Objetos, fontes armazenadas, imagens, programas e formatos ZPL II
- Páginas iniciais e de suporte da Zebra Technologies

Para abrir o WebView na sua impressora, siga estas etapas:

1. Abra um navegador.
2. Na caixa de texto de endereço, digite o endereço IP da sua impressora e pressione Enter.
A página inicial da impressora será aberta.

Figura 16 • Página inicial da impressora

Exibir configuração da impressora

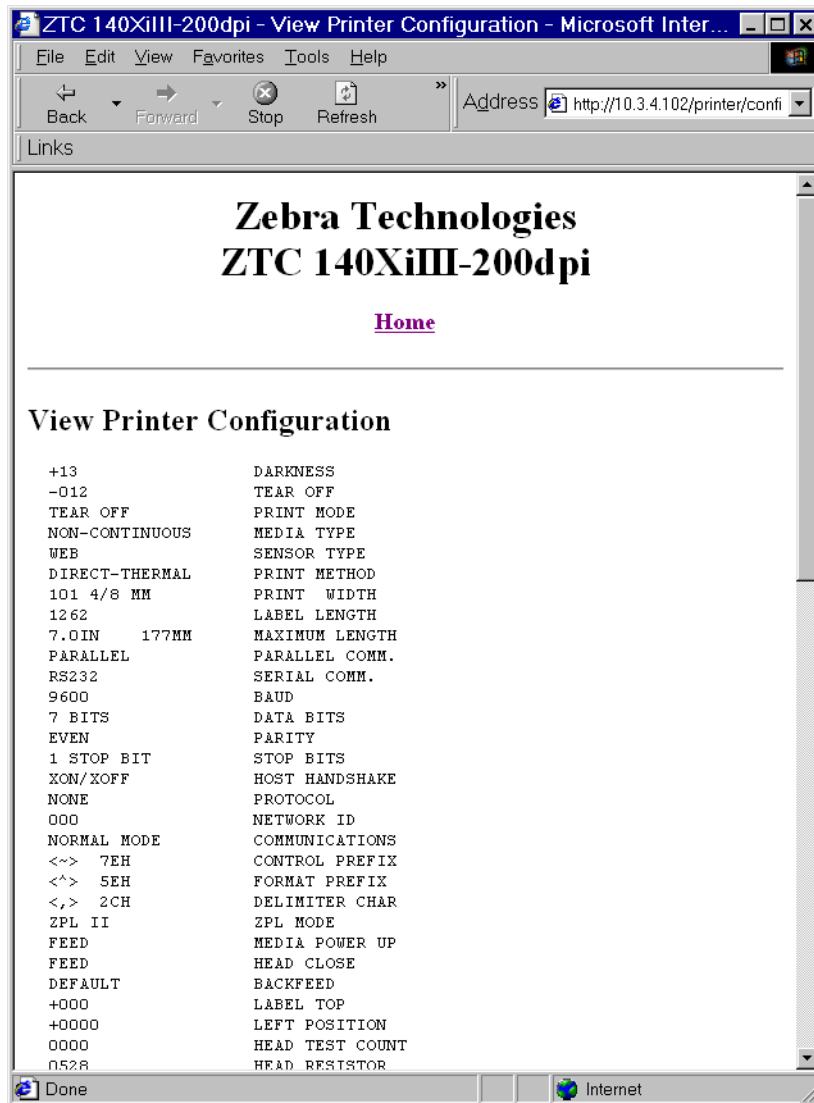
A opção de menu View Printer Configuration (Exibir configuração da impressora) fornece informações precisas e atualizadas sobre o status atual da impressora. Um administrador consegue encontrar com facilidade quaisquer informações na Etiqueta de configuração virtual e também verificar o status das portas da impressora.

Para consultar a opção de menu View Printer Configuration (Exibir configuração da impressora), execute estas etapas:

1. Na página inicial da impressora, clique em View Printer Configuration (Exibir configuração da impressora).

O WebView exibe as definições de configuração.

Figura 17 • Definições de configuração



2. Para atualizar as informações da impressora a partir dessa página, clique em Refresh (Atualizar) e a impressora enviará as informações atuais para o navegador.
3. Quando você terminar de analisar as informações:

Se...	Então...
Quiser retornar para a página inicial	Clique no link Home (Início).
Quiser imprimir uma etiqueta	Vá até o final da página e clique em Print Label (Imprimir etiqueta).

Exibir e modificar configurações da impressora

Esta seção fornece as etapas para acessar e modificar as configurações da impressora por meio de uma impressora habilitada para ZebraLink. Ela também fornece ilustrações das diversas páginas que você pode acessar.

Para aplicar as alterações feitas nessa seção, você deve usar o ID de usuário e senha.

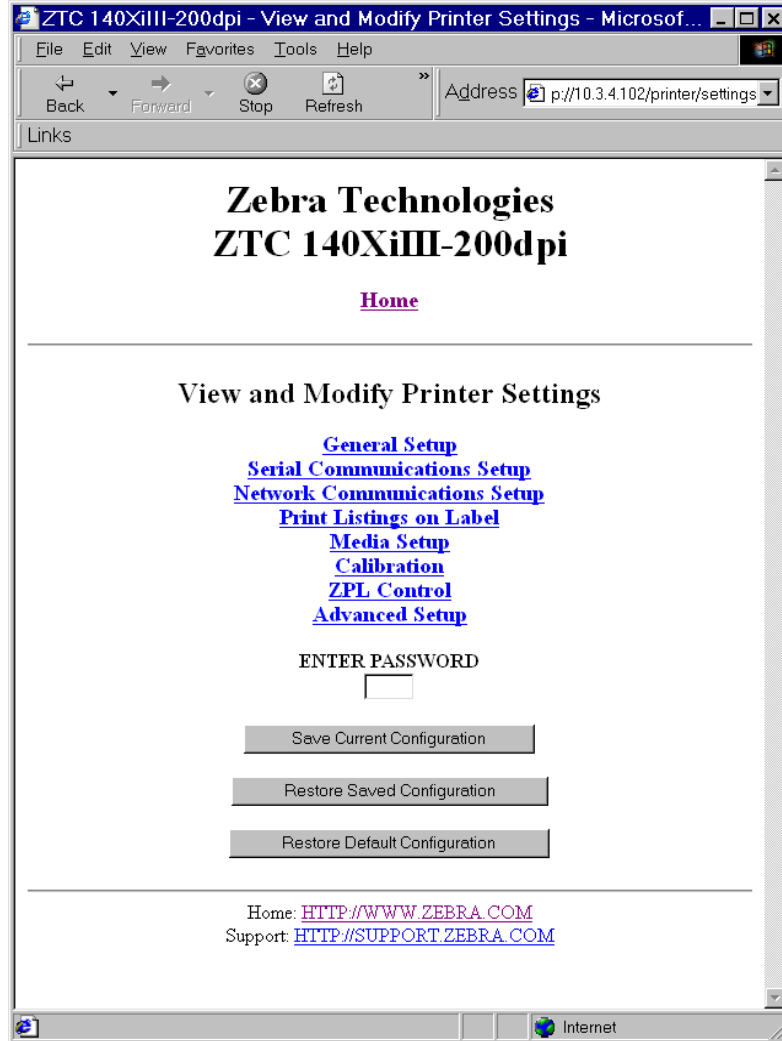


Importante • Para obter informações sobre o ID de usuário e/ou senha padrão, consulte [ID de usuário e senha padrão na página 28](#).

Para visualizar e modificar configurações da impressora, proceda do seguinte modo:

1. Na página inicial da impressora, clique em View and Modify Printer Settings (Exibir e modificar configurações da impressora).
A respectiva página será aberta.

Figura 18 • Exibir e modificar configurações da impressora



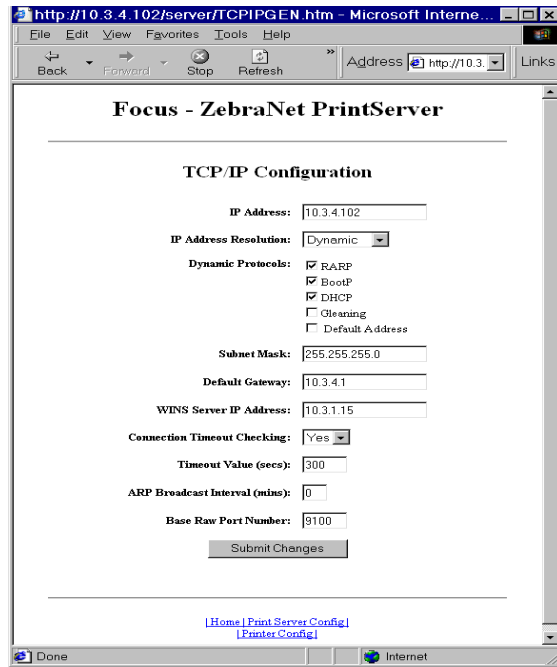
2. Na página View and Modify Printer Settings (Exibir e modificar configurações da impressora), você encontra um menu de seleção. A próxima seção identifica cada página de opção de menu.

Tabela 3 • Opções de menu

<p>General Setup (Configuração geral)</p>	
<p>Serial Communications Setup (Configuração da porta serial)</p>	

Tabela 3 • Opções de menu (Continuação)

Network Communications Setup (Configuração da comunicação de rede)



Print Listings on Label (Imprimir listagens na etiqueta)

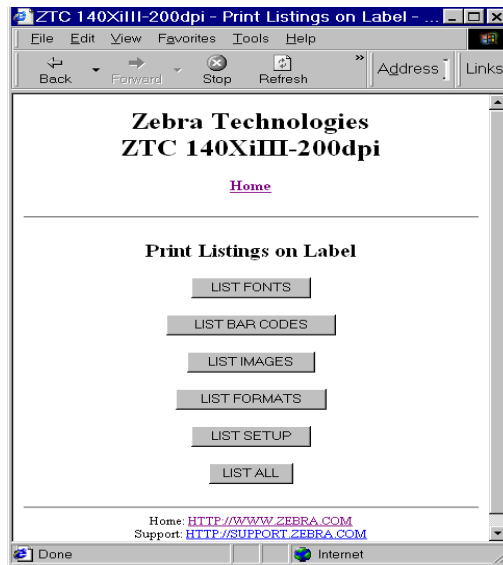
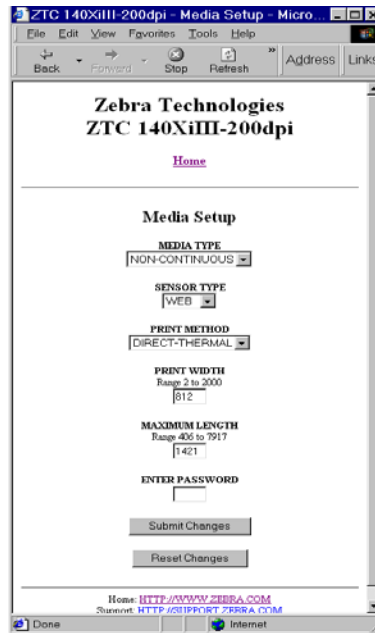


Tabela 3 • Opções de menu (Continuação)

Media Setup (Configuração do papel)



Calibration (Calibragem)

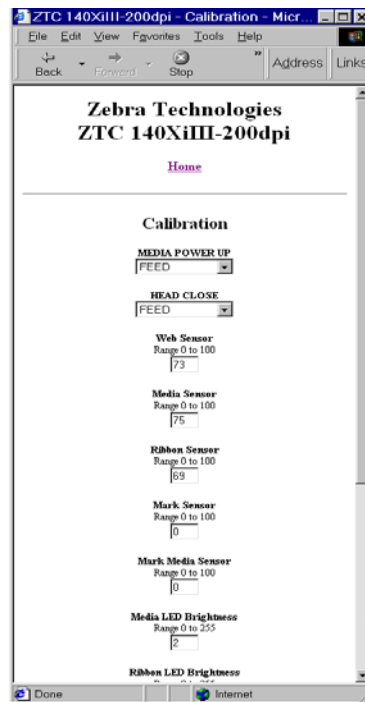
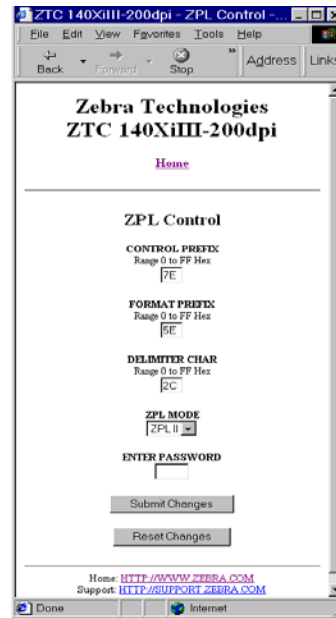
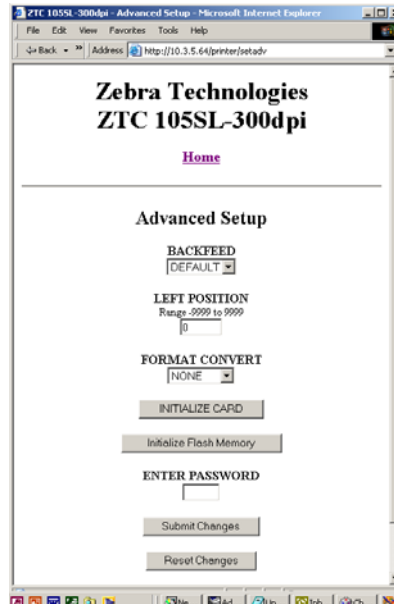


Tabela 3 • Opções de menu (Continuação)

ZPL Control (Controle ZPL)



Advanced Setup
(Configuração avançada)



Listagem de diretórios

A página de diretórios fornece uma listagem de dispositivos de todos os sistemas de arquivos (B:, E:, R:, Z:). O tamanho, nome e localização de cada objeto armazenado são exibidos.

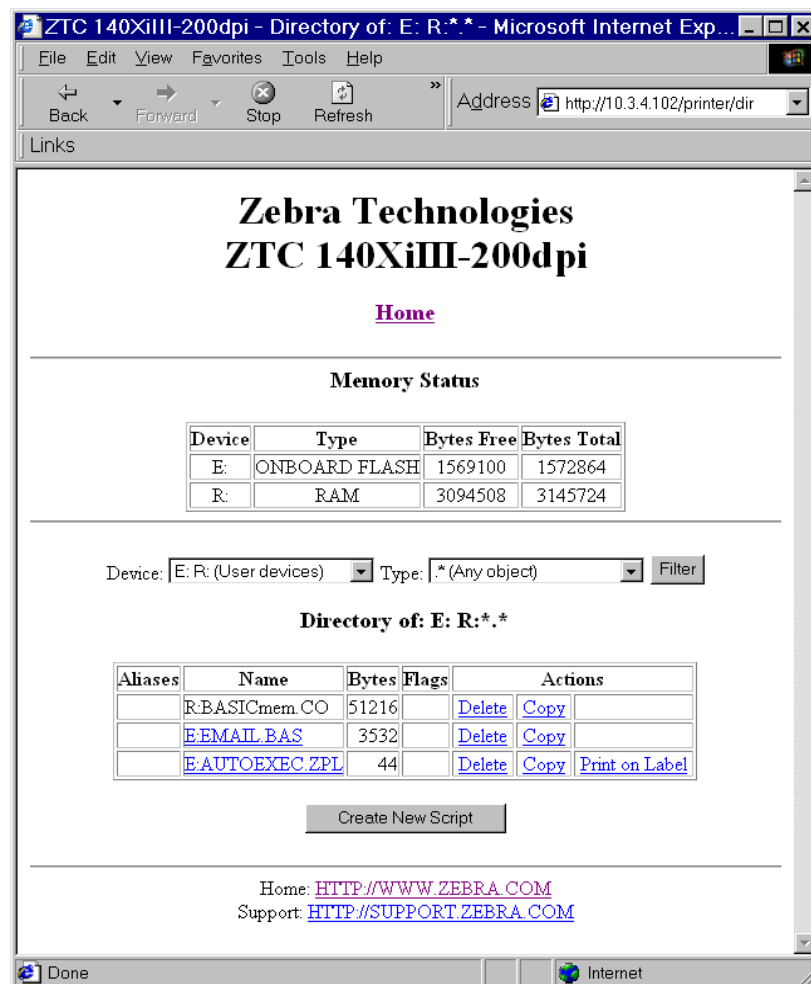
Estão disponíveis botões para executar operações de gerenciamento de arquivos nos objetos. Entre as operações de gerenciamento de arquivos, estão:

- Excluir objeto — Não disponível para objetos na memória ROM (Z:).
- Copiar objeto para outro nome e/ou dispositivo — Não disponível para objetos na memória ROM (Z:).
- Executar um programa ZBI — Disponível somente se o objeto estiver armazenado em um programa ZBI. Para obter mais informações, consulte *ZBI (Zebra BASIC Interpreter)* na página 70.

Para visualizar a Listagem de diretórios, proceda do seguinte modo:

1. Na página inicial da impressora, clique em Directory Listing (Listagem de diretórios). Essa página será aberta.

Figura 19 • Listagem de diretórios



2. Há diversos campos para selecionar nessa página.
3. Para criar um script, clique em **Create New Script** (Criar novo script).

Controles da impressora

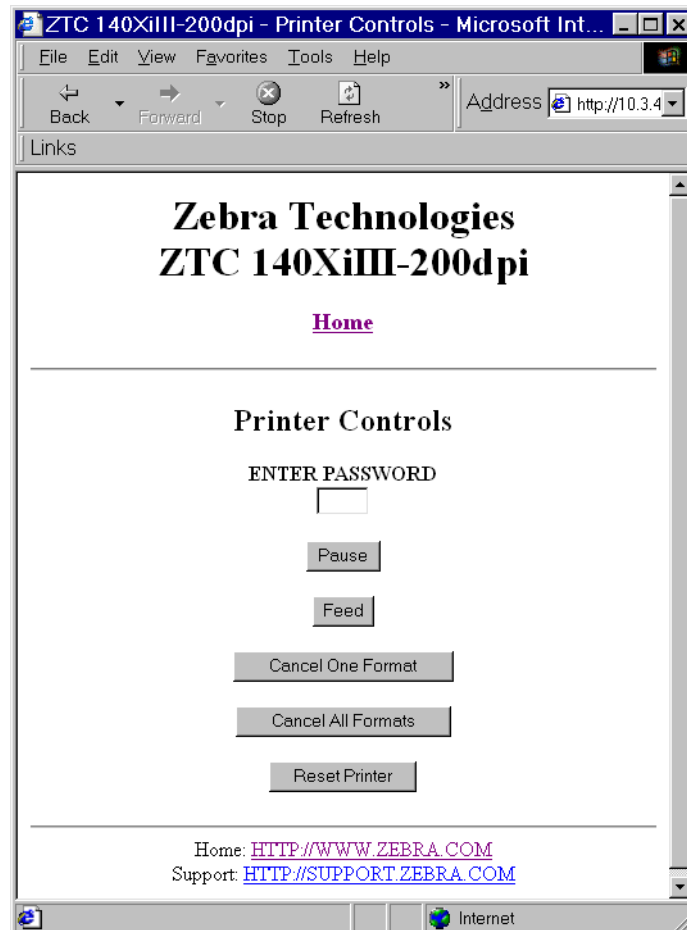
Esta página fornece controle sobre funções básicas da impressora.

Outras funções também estão disponíveis nessa página. Entre elas estão:

- **Feed** (Alimentação) — faz com que a impressora avance uma etiqueta.
- **Cancel One Format** (Cancelar um formato) — cancela o formato atual de impressão.
- **Cancel All Formats** (Cancelar todos os formatos) — cancela todos os formatos.
- **Reset Printer** (Reinicializar impressora) — faz com que a impressora reinicialize sem passar pelo ciclo de alimentação.

Para visualizar os controles da impressora, siga estas etapas:

1. Na página inicial da impressora, clique em Printer Controls (Controles da impressora).
A respectiva página será aberta.

Figura 20 • Controles da impressora

Importante • Nessa página, você deve ter direitos administrativos para fazer as alterações nos controles da impressora.

Configurações do servidor de impressora

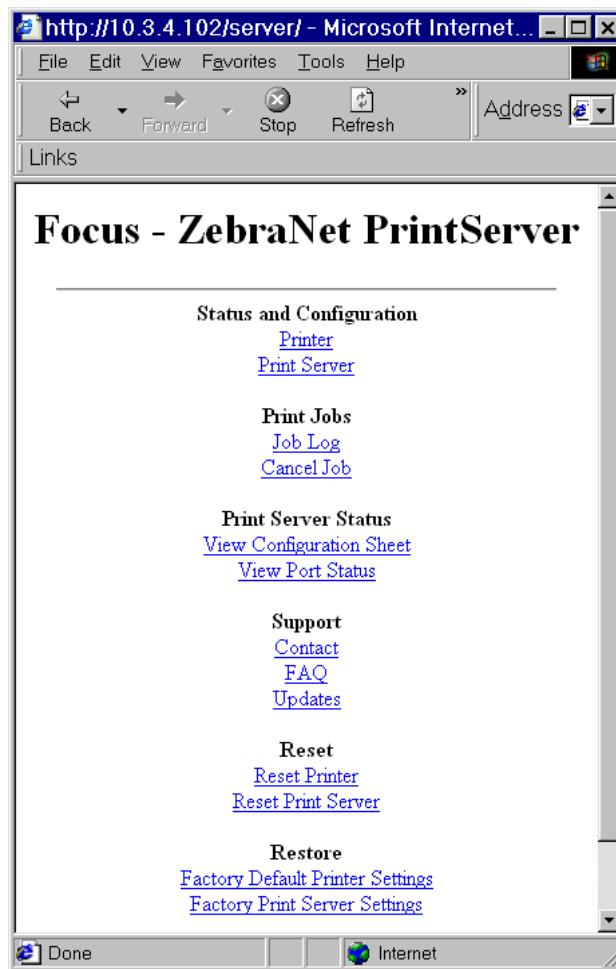
Esta seção fornece instruções para visualizar as configurações atuais da impressora.

Para visualizar o menu do servidor de impressão, execute estas etapas:

1. Na página inicial da impressora, clique em Print Server Settings (Configurações do servidor de impressão).

A página do servidor de impressão será aberta.

Figura 21 • Página do servidor de impressão



ZBI (Zebra BASIC Interpreter)

O ZBI permite que você maximize as opções de impressão por meio de programas personalizados, voltados para suas necessidades específicas. Os programas ZBI podem ser visualizados, modificados e executados a partir da página Directory Listing (Listagem de diretórios). Consulte *Listagem de diretórios na página 67*. O ZBI é um recurso opcional.



Servidor de impressão 10/100

Este apêndice fornece mais detalhes sobre os recursos do SI 10/100 que não foram abordados no capítulo *Primeiros passos* na página 27.

Sumário

SI 10/100 Recursos	72
Status e configuração	72
Status do servidor de impressão	81
Redefinir	83
Restaurar	84
Como configurar o servidor de impressão da rede primária	85
Configurações de TCP/IP	89

SI 10/100 Recursos

Esta seção abrange os recursos disponíveis para o SI 10/100 *somente*, não os recursos de impressoras. Alguns dos recursos que você acessará nesta seção requerem que você digite o ID de usuário e senha padrão.



Importante • Para obter informações sobre o ID de usuário e/ou senha padrão, consulte *ID de usuário e senha padrão na página 28*.

Status e configuração

As etapas a seguir são baseadas na navegação de uma impressora ZPL com firmware X.15 ou superior.

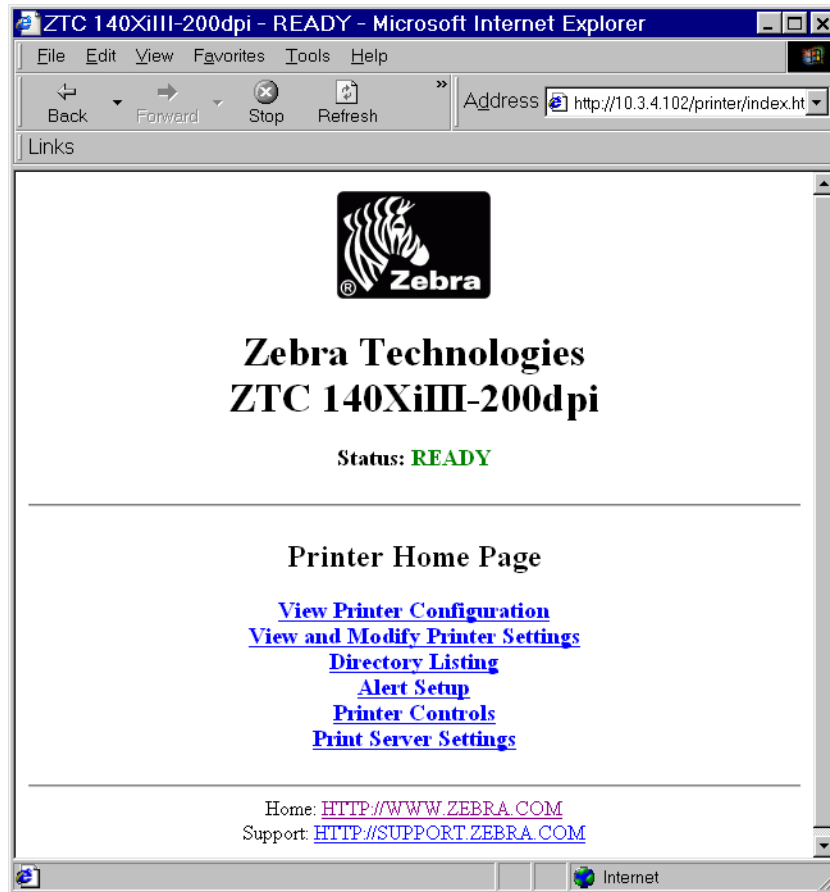


Importante • Você pode atualizar seu firmware visitando nosso site: <http://www.zebra.com>.

Para acessar as configurações do servidor de impressão, siga as etapas abaixo:

1. Abra um navegador.
2. Na caixa de texto de endereço, digite o endereço IP da sua impressora e pressione Enter.
A página inicial da impressora será aberta.

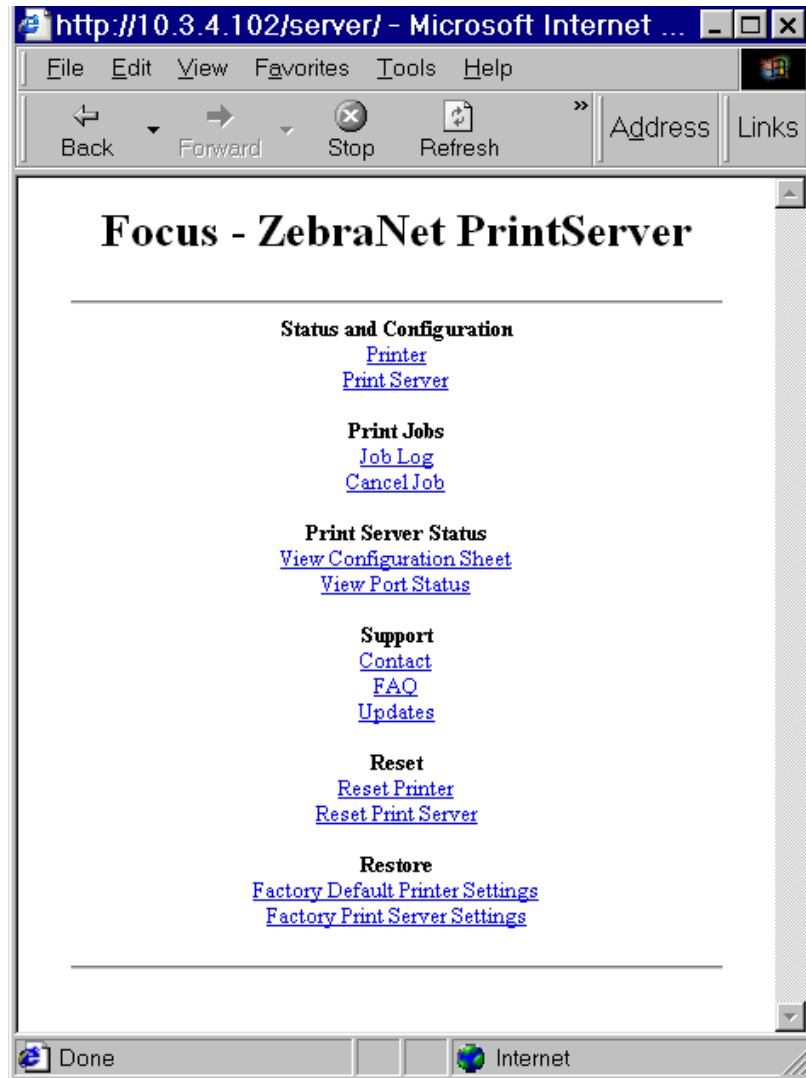
Figura 22 • Página inicial da impressora



3. Na página inicial da impressora, clique em Print Server Settings (Configurações do servidor de impressão).

A página de configurações do servidor de impressão é aberta.

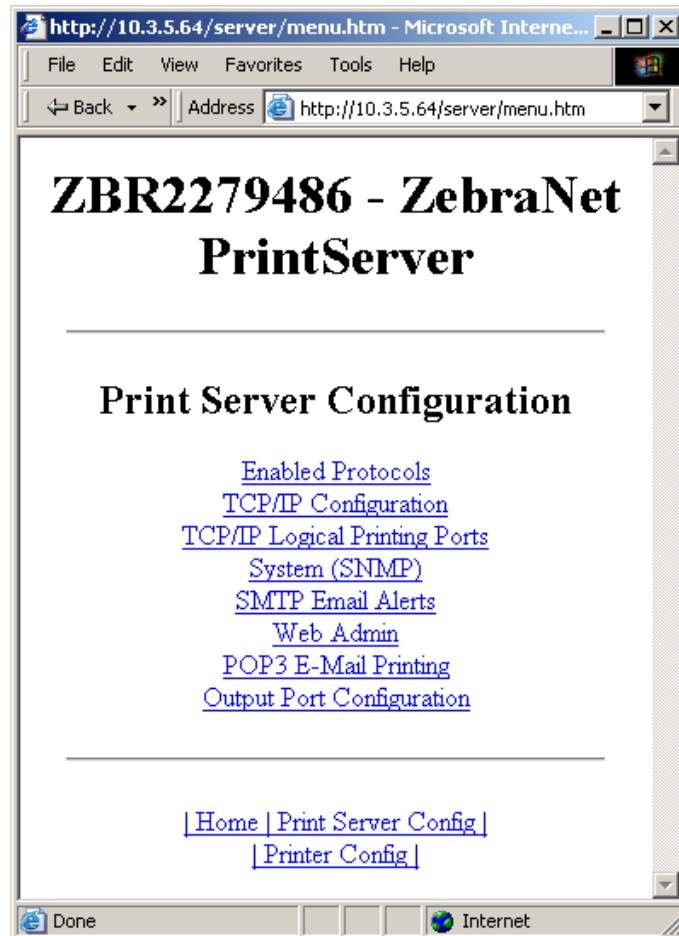
Figura 23 • Página de configurações do servidor de impressão



4. Na página de configurações do servidor de impressão, clique em Print Server (Servidor de impressão).

A página de configuração do servidor de impressão será aberta.

Figura 24 • Configuração do servidor de impressão



5. Na página de configuração do servidor de impressão, você encontra um menu. A Tabela 4 identifica cada página de opção do menu.

Tabela 4 • Opções de menu

Enabled Protocols (Protocolos habilitados)

Modifica os protocolos a serem usados:
NetWare, HP JetAdmin ou ambos.

A habilitação do HP JetAdmin Support, da Hewlett-Packard, permite que o status do dispositivo Zebra seja exibido no utilitário HP JetAdmin.

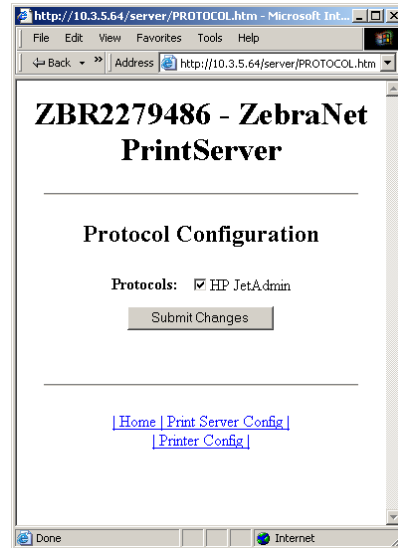


Tabela 4 • Opções de menu (Continuação)

TCP/IP Configuration (Configuração TCP/IP)

É possível alterar a configuração TCP/IP do SI 10/100.

- **IP Address (Endereço IP):** Use este recurso para definir o endereço IP se estiver usando o método de endereçamento permanente.
- **IP Address Resolution (Resolução do endereço IP):** Use este recurso para selecionar o método de endereçamento a ser usado (dinâmico ou permanente).
- **Dynamic Protocols (Protocolos dinâmicos):** Use este recurso para selecionar o método de endereçamento dinâmico a ser usado na inicialização. As opções incluem RARP, BOOTP, DHCP, Gleaning (Resolução IP) ou Default Address (Endereço padrão).
- **Subnet Mask (Máscara de sub-rede):** Use este recurso para definir a máscara de sub-rede. A máscara de sub-rede deve seguir o formato XXX.XXX.XXX.XXX, em que cada XXX é um número entre 0 e 255.
- **Default Gateway (Gateway padrão):** Use este recurso para definir o gateway padrão. O gateway será usado sempre que for preciso enviar mensagens para outra rede. O endereço de gateway deve seguir o formato XXX.XXX.XXX.XXX, em que cada XXX é um número entre 0 e 255.
- **WINS Server IP Address (Endereço IP do servidor WINS):** Use este recurso para configurar ou visualizar o endereço IP do servidor WINS.
- **Connection Timeout Checking (Verificação de tempo limite de conexão):** Use este recurso para habilitar ou desabilitar o recurso de tempo limite de conexão. O tempo limite é usado para encerrar conexões de rede TCP/IP que estejam ociosas por um tempo maior que o número de segundos digitado em Timeout Value (Valor de tempo limite).
- **Timeout Value (secs) (Valor do tempo limite, s):** Use este recurso para definir o valor do tempo limite de conexão. O intervalo válido é de 10 a 3.600 segundos. O padrão é 300 segundos.
- **ARP Broadcast Interval (mins) (Intervalo de difusão ARP, min):** Use este recurso para definir o intervalo para envio de uma difusão ARP. O intervalo válido é de 1 a 30 minutos. Os pacotes de difusão ARP (Protocolo de resolução de endereço) permitem que outros dispositivos de rede associem o endereço IP do servidor de impressão com seu endereço de hardware.
- **Base Raw Port Number (Número da porta dados brutos):** Use este recurso para configurar a porta TCP que o servidor de impressão usará para tarefas de impressão. O padrão é a porta 9100.

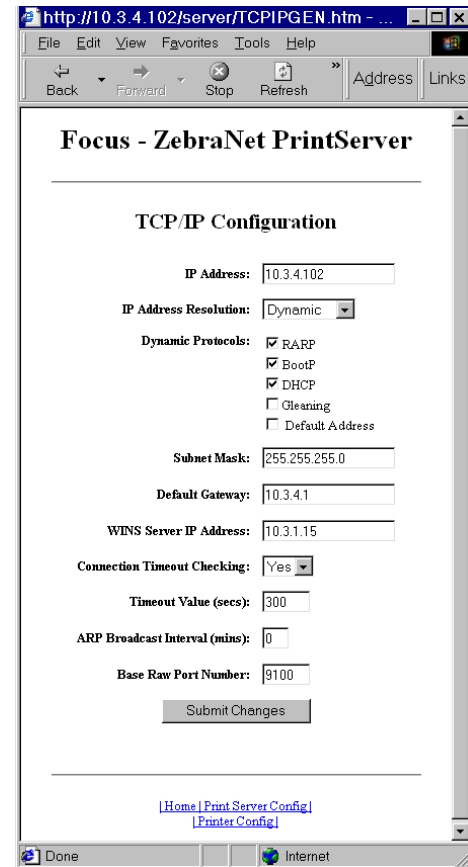
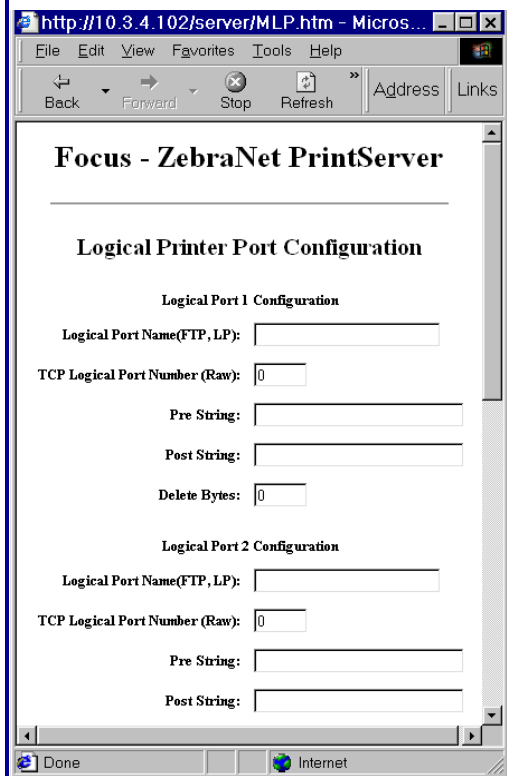


Tabela 4 • Opções de menu (Continuação)

**TCP/IP Logical Printing Ports
(Portas lógicas de impressão TCP/IP)**

As impressoras lógicas permitem que você defina diversas configurações de pré e pós-processamento para cada porta de saída. Para cada porta lógica, podem ser configuradas as seguintes ações:

- Adicionar sequências configuradas pelo usuário antes e depois dos dados de impressão.
- Remover caracteres indesejados do início dos dados de impressão.
- São suportadas quatro configurações de impressoras lógicas para cada porta de saída da impressora. As configurações podem ser atribuídas a qualquer porta e todas elas podem ser atribuídas para uma única porta de saída.



System (Sistema SNMP)

Este recurso oferece a possibilidade de gerenciar diversos dispositivos em uma rede, sejam impressoras, computadores ou outros dispositivos conectados à rede.

Nesta página, você pode definir o nome do sistema SNMP, sua localização (descrição do SI 10/100) e outras configurações de SNMP para seu SI 10/100.

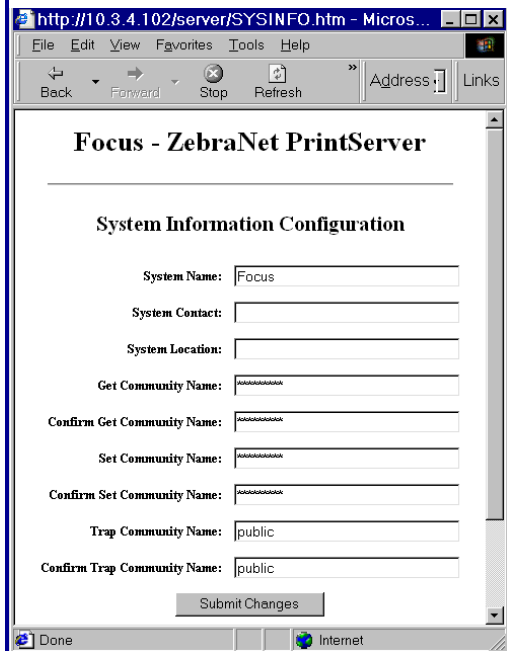
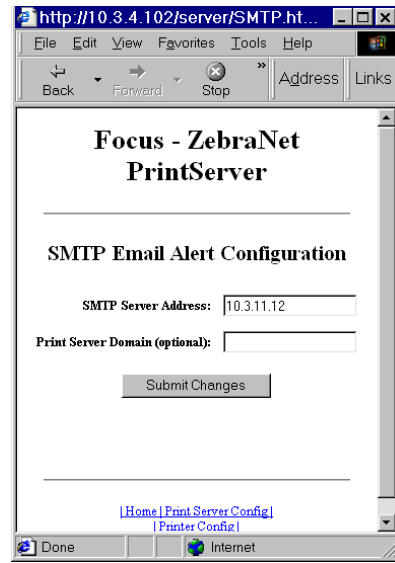


Tabela 4 • Opções de menu (Continuação)

SMTP Email Alert Configuration (Configuração de alerta por e-mail SMTP)
 Este recurso permite que você insira dados sobre as informações do sistema na rede que estiver sendo usada. Os administradores de rede costumam usar esse recurso.



Web Admin (Administrador da web)
 Esta página permite que você configure o nome do administrador e a senha. Os links para atualizações e informações de suporte também podem ser alterados.

Observação • As senhas da impressora e do servidor de impressão podem ser alteradas em impressoras ZPL com firmware x.10 ou superior.

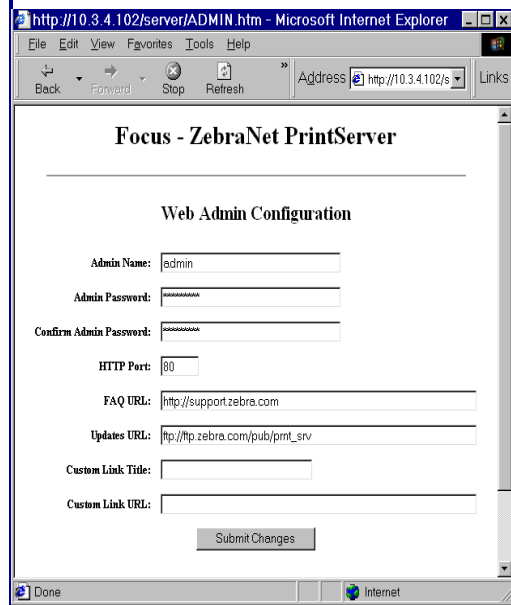


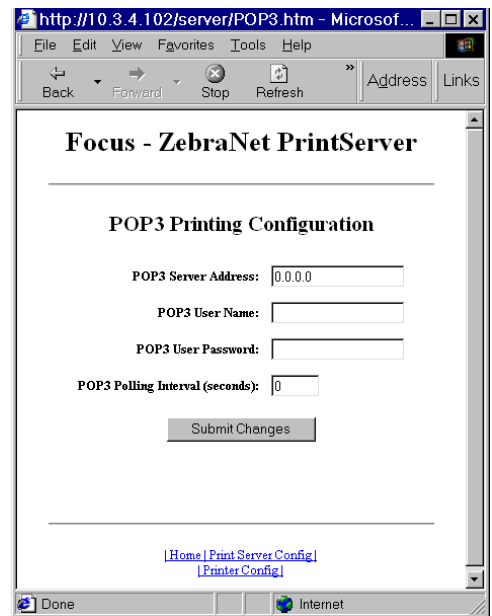
Tabela 4 • Opções de menu (Continuação)

POP3 Email Printing

(Impressão de e-mails POP3)

Este recurso lhe ajuda a configurar o servidor de impressão para que receba mensagens de e-mail que contenham formatos que possam ser impressos. As configurações de POP3 devem ser definidas para que os e-mails sejam recuperados do servidor de e-mails.

Importante • A Zebra recomenda que se configure o intervalo de polling de POP3 para não menos que 30. Alguns servidores de e-mail bloqueiam contas depois de repetidas tentativas de login.

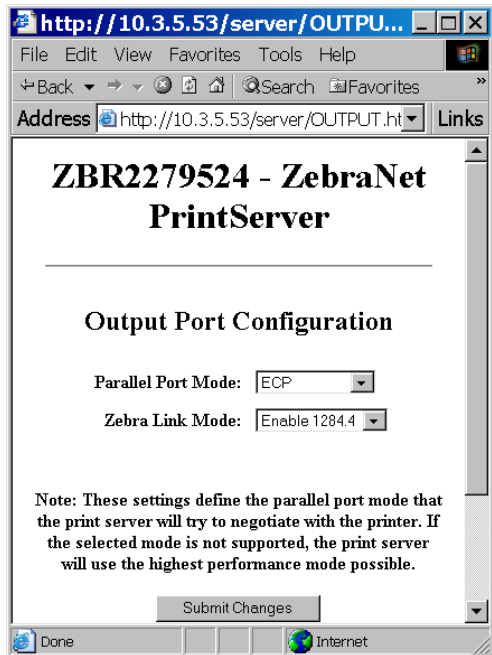


Output Port Configuration (Configuração de porta de saída)

Este recurso permite que você altere a configuração do Parallel Port Mode (Modo porta paralela).

As opções para Parallel Port Mode (Modo porta paralela) são Compatibility (Compatibilidade), Nibble, Byte e ECP.

- O modo de compatibilidade é um modo unidirecional de encaminhamento, usado somente para enviar dados para a impressora.
- Os modos Nibble, Byte e ECP são bidirecionais. Os dados podem ser enviados e recebidos da impressora.
 - O modo Nibble envia somente 4 bits de dados por vez na direção inversa, da impressora para o servidor de impressão. No modo nibble, a comunicação entre o servidor de impressão e a impressora é realizada por meio do modo de compatibilidade.
 - O modo Byte envia todos os dados de uma só vez e na direção inversa, da impressora para o servidor de impressão. No modo byte, a comunicação entre o servidor de impressão e a impressora é realizada por meio do modo de compatibilidade.
 - O modo ECP é um modo que realiza comunicação nos dois sentidos, transferindo os dados com mais eficiência.



Status do servidor de impressão

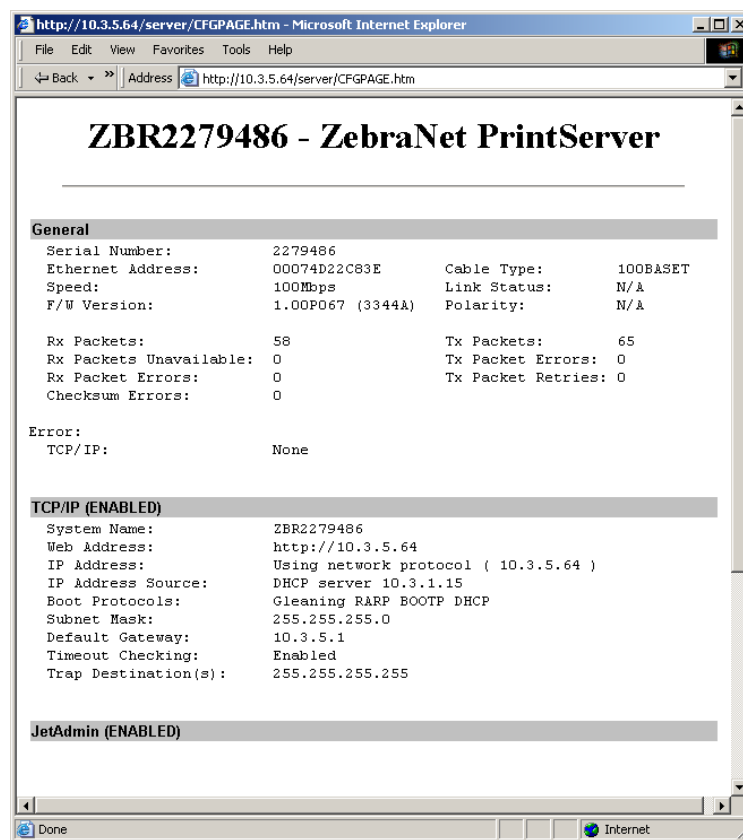
Na seção Print Server Status (Status do servidor de impressão) da página do Print Server (Servidor de impressão), você pode acessar a página de configuração e o status da porta do SI 10/100.

Para abrir a página de configuração do SI 10/100, faça o seguinte:

1. Na página PrintServer (Servidor de impressão), clique em View Configuration Page (Exibir página de configuração).

A página de configuração será aberta.

Figura 25 • Folha de configuração



Para visualizar o status da porta, proceda do seguinte modo:

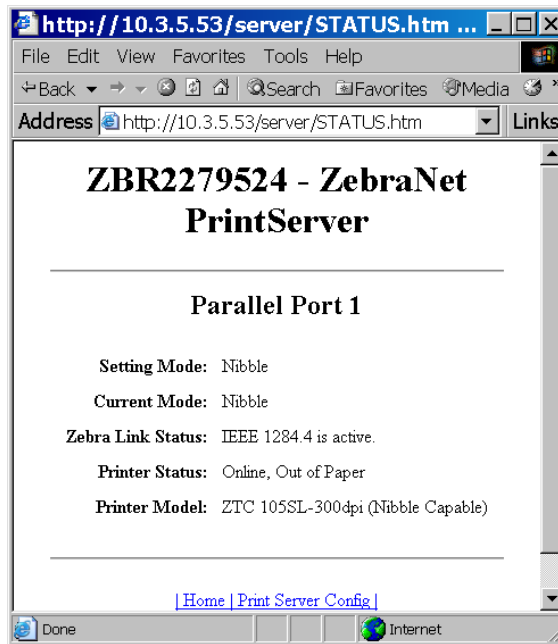
O ID de usuário e senha são necessários para acessar essa página.



Importante • Para obter informações sobre o ID de usuário e/ou senha padrão, consulte *ID de usuário e senha padrão* na página 28.

1. Na página do servidor de impressão, clique em View Port Status (Exibir status da porta).
A página de status da porta será aberta.

Figura 26 • Status da porta



Redefinir

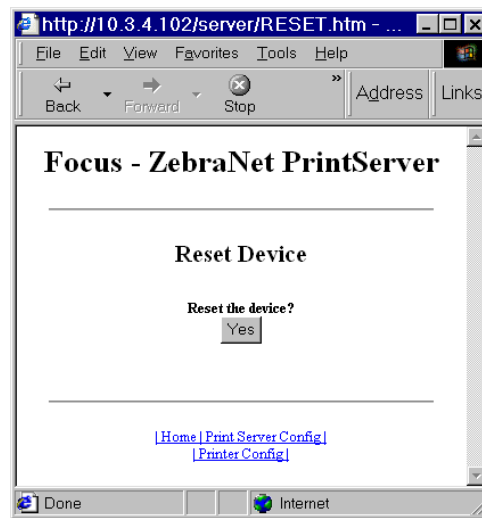
Na seção Reset (Redefinir) da página do servidor de impressão, você pode redefinir as configurações do SI 10/100 para que voltem ao que eram antes das alterações mais recentes.

Para redefinir o SI 10/100, siga estas etapas:

1. Na página do servidor de impressão, clique em Reset Print Server (Redefinir servidor de impressão).

A página Reset Device (Redefinir dispositivo) será aberta.

Figura 27 • Redefinir servidor de impressão



2. Para redefinir o SI 10/100, clique em Yes (Sim).

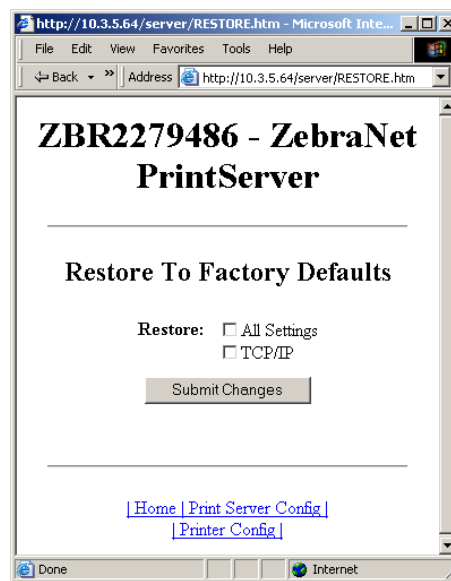
Restaurar

Na seção Restore (Restaurar) da página do servidor de impressão, você pode restaurar o SI 10/100 para as configurações padrão de fábrica.

Para restaurar o SI 10/100 para as configurações padrão de fábrica, siga estas etapas:

1. Na página do servidor de impressão, clique em Factory Print Server Settings (Configurações de fábrica do servidor de impressão).
A página Restore To Factory Defaults (Restaurar para padrões de fábrica) será aberta.

Figura 28 • Restaurar para configurações de fábrica



2. Selecione o que quiser e, em seguida, clique em Submit Changes (Submeter alterações).

Como configurar o servidor de impressão da rede primária

As impressoras ZM400, ZM600 e Xi4 suportam a instalação simultânea de servidores de impressão interno, externo e sem fio. Embora os três servidores possam ser instalados, somente um deles é conectado à rede e considerado o servidor de impressão ativo. A [Tabela 5](#) descreve as prioridades e identifica qual dispositivo torna-se o servidor de impressão ativo quando há diversos servidores instalados.

Tabela 5 • Servidor de impressão primário

Se a rede primária é:	Instalado e conectado a uma rede Ethernet			Então, o servidor de impressão ativo será:
	Interno	Externo	Sem fio*	
Com fio	X	X	X	Interno
		X	X	Externo
			X	Sem fio
Sem fio	X	X	X	Sem fio
	X	X		Interno
		X		Externo

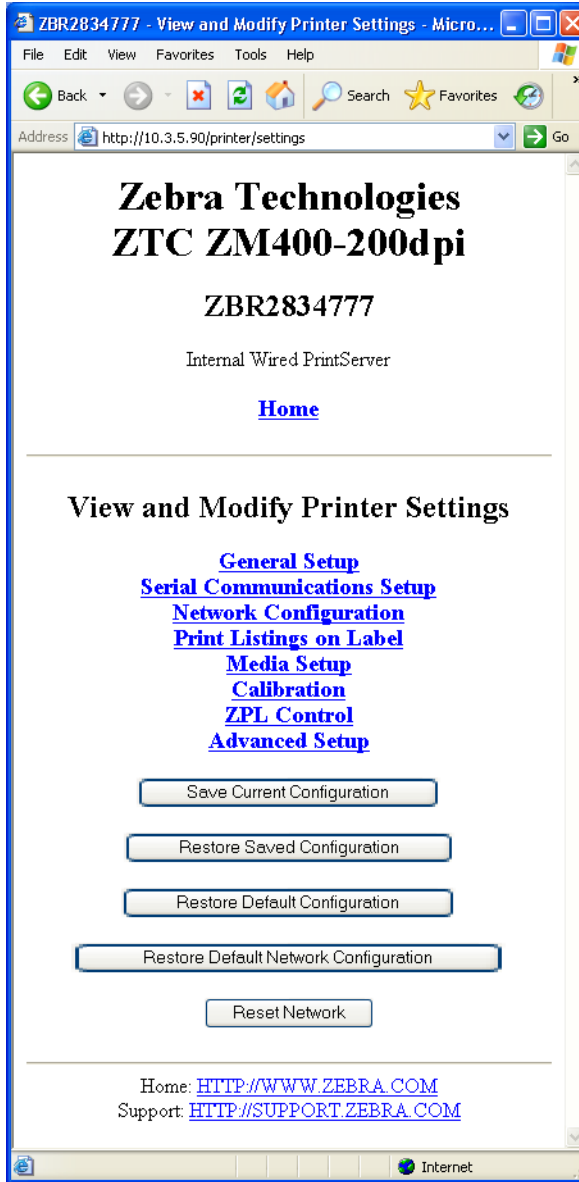
*OBSERVAÇÃO: Uma placa opcional para sem fio deve ter um sinal ativo que possa associá-la a um ponto de acesso.

Esta seção apresenta as etapas necessárias para alterar a rede primária.

Para alterar a rede primária, execute estas etapas:

1. Na página inicial da impressora, clique em View and Modify Printer Settings (Exibir e modificar configurações da impressora).
 A respectiva página será aberta.

Figura 29 • Exibir e modificar configurações da impressora



2. Quando solicitado, digite a senha da impressora.

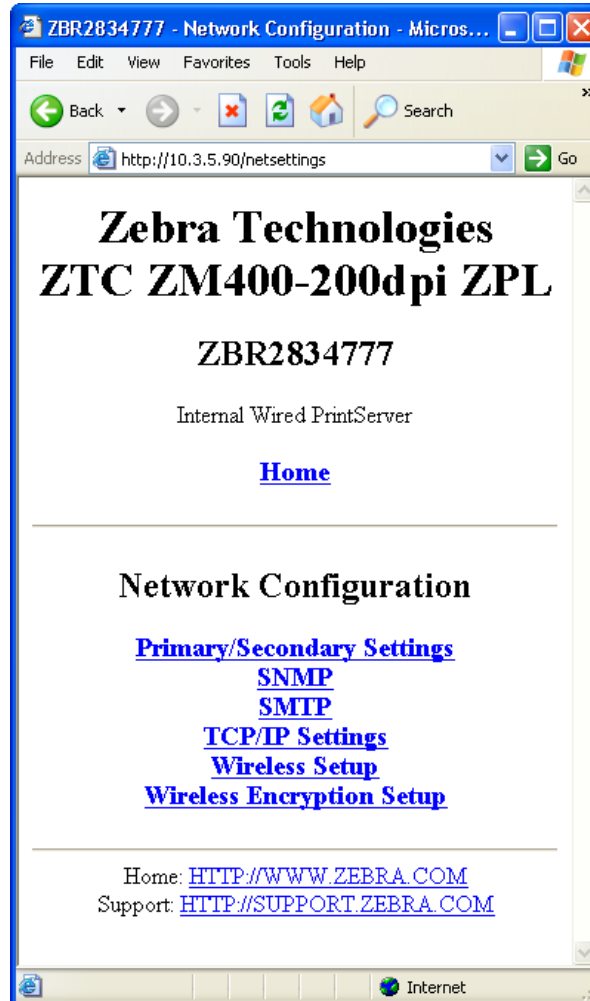
Para aplicar as alterações feitas nessa seção, você deve usar a senha padrão da sua impressora.



Importante • Para obter informações sobre o ID de usuário e/ou senha padrão, consulte *ID de usuário e senha padrão* na página 28.

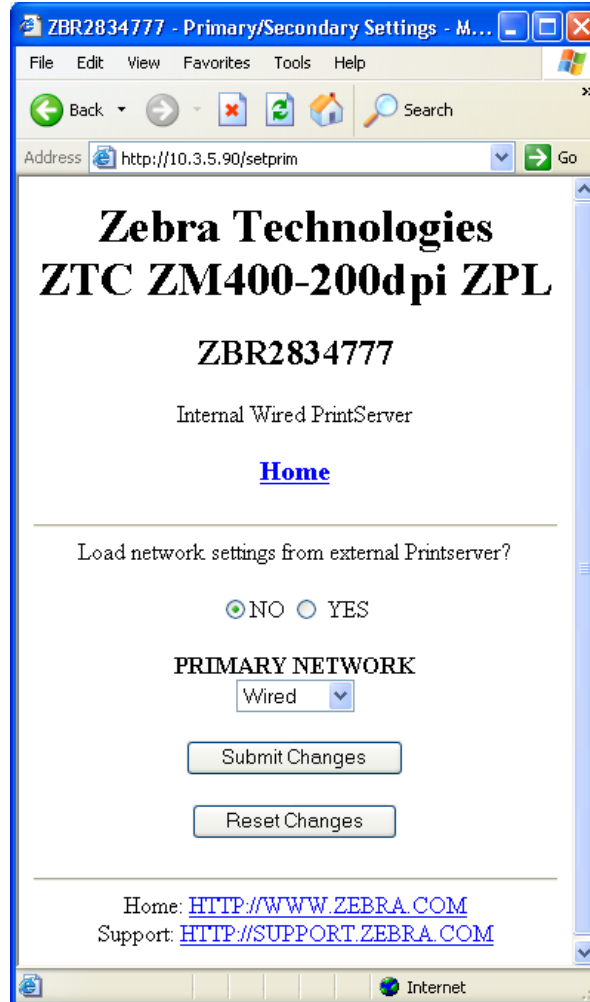
3. Clique em Network Configuration (Configuração de rede).
A respectiva página será aberta.

Figura 30 • Página de configuração de rede



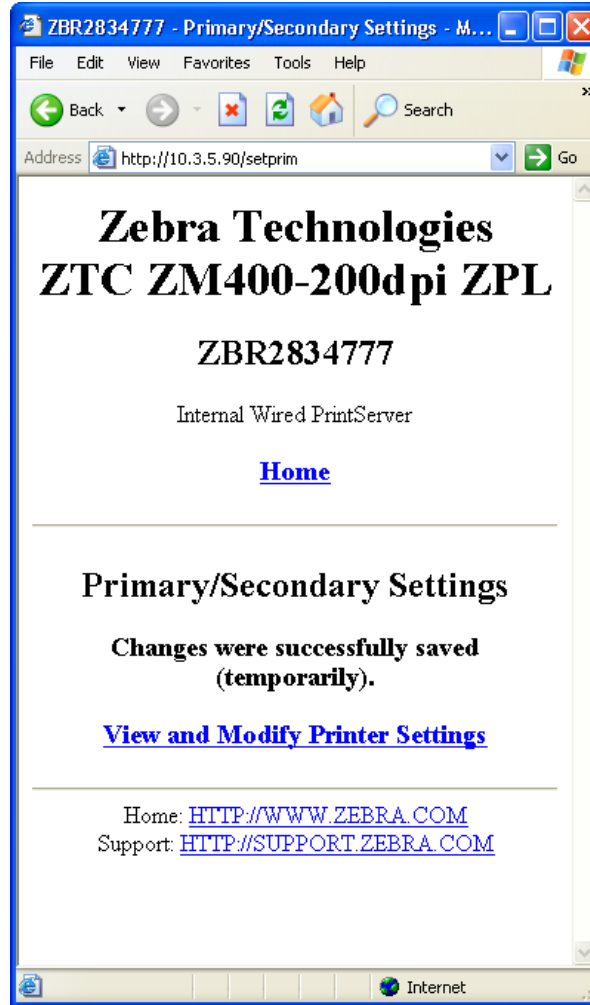
4. Clique em Primary/Secondary Settings (Configurações primárias/secundárias).
A Figura 31 será aberta.

Figura 31 • Página de configurações primárias/secundárias



5. Se quiser carregar as configurações de rede do servidor de impressão externo, clique em YES (Sim).
6. Para alterar a rede primária, clique no menu suspenso Primary Network (Rede primária). Selecione o servidor de impressão Wired (Com fio) ou Wireless (Sem fio) como sua rede primária.
A [Tabela 5 na página 85](#) descreve as prioridades e identifica qual dispositivo torna-se o servidor de impressão ativo quando há diversos servidores instalados.
7. Clique em Submit Changes (Submeter alterações) para aplicar suas alterações ou em Reset Changes (Redefinir alterações) para voltar às configurações anteriores.
A [Figura 32](#) será aberta, confirmando que suas configurações foram salvas temporariamente.

Figura 32 • Configurações primárias/secundárias salvas



8. Clique no link View and Modify Printer Settings (Exibir e modificar configurações da impressora).
9. Na página que se abrirá, clique em Save Current Configuration (Salvar configuração atual).
Suas configurações serão salvas permanentemente.

Configurações de TCP/IP

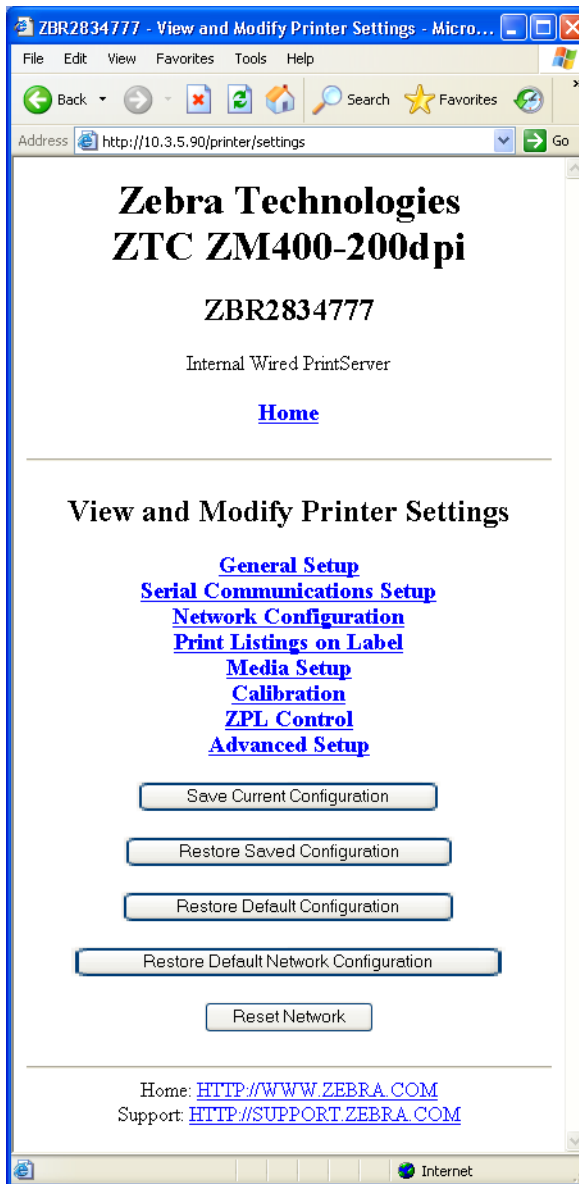
Para as impressoras ZM400, ZM600 e Xi4, as configurações de TCP/IP podem ser visualizadas e modificadas nesta seção. Entre as diversas configurações, estão:

- Endereço IP
- Protocolo IP
- Máscara de sub-rede
- Gateway padrão

Para alterar as configurações de TCP/IP, siga as etapas abaixo:

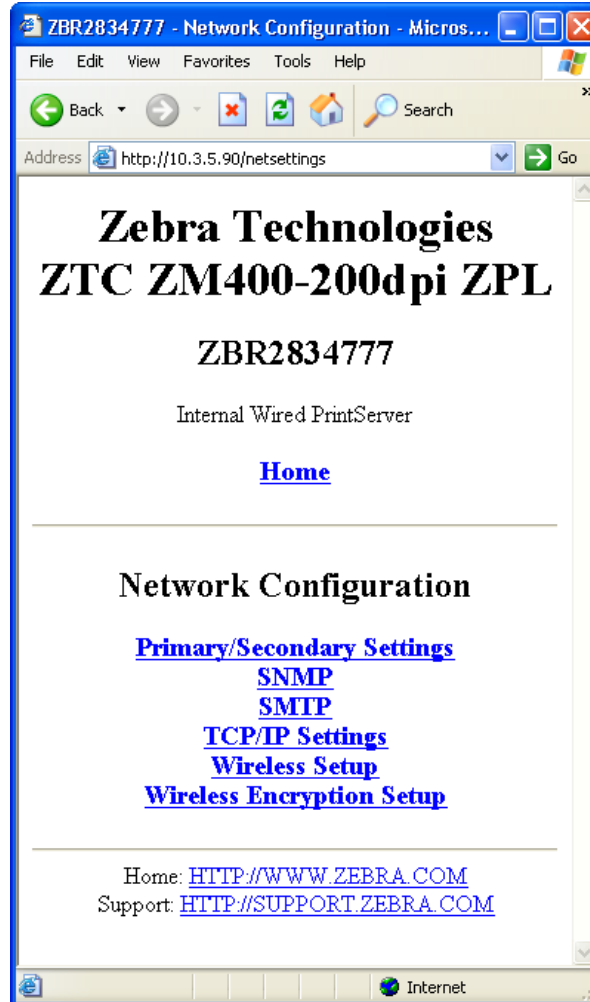
1. Na página inicial da impressora, clique em View and Modify Printer Settings (Exibir e modificar configurações da impressora).
A respectiva página será aberta.

Figura 33 • Exibir e modificar configurações da impressora



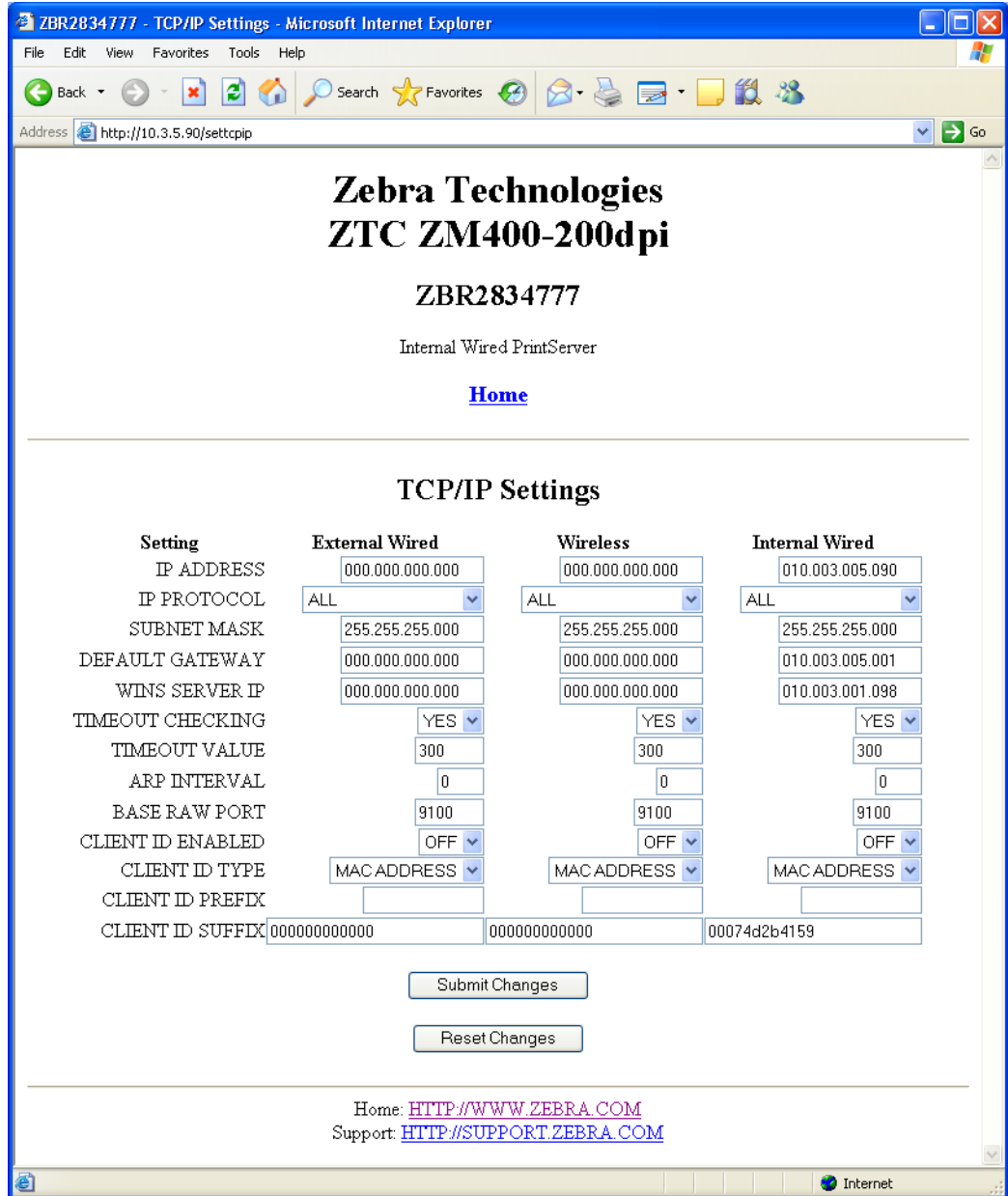
2. Clique em Network Configuration (Configuração de rede).
A respectiva página será aberta.

Figura 34 • Página de configuração de rede



3. Clique em TCP/IP Settings (Configurações de TCP/IP).
A Figura 35 será aberta.

Figura 35 • Página de configurações de TCP/IP



4. Na página de configurações de TCP/IP, você pode modificar as configurações para todos os servidores de impressão instalados.



Observação • As impressoras ZM400, ZM600 e Xi4 suportam a instalação simultânea de servidores de impressão interno, externo e sem fio. Consulte a [Tabela 5 na página 85](#) para obter informações mais detalhadas sobre as prioridades e a configuração de servidor de impressão ativo quando há diversos servidores de impressão.

5. Clique em **Submit Changes** (Submeter alterações) para aceitar e salvar suas alterações ou em **Reset Changes** (Redefinir alterações) para voltar às configurações anteriores.



Painel de controle

Este apêndice fornece mais detalhes sobre as opções de menu do Painel de controle.

Sumário

Opções de menu do Painel de controle	94
Parâmetros para rede com fio no LCD	94

Opções de menu do Painel de controle

As opções de menu do Painel de controle (ou LCD — Visor de cristal líquido) somente aparece se um SI 10/100 estiver instalado. Os parâmetros do painel de controle são um pouco diferentes para cada tipo de impressora. Consulte o guia do usuário da sua impressora para obter as instruções específicas de como modificar os parâmetros do painel de controle.

Parâmetros para rede com fio no LCD

A [Tabela 6](#) identifica os parâmetros de rede com fio disponíveis nas impressoras *XiIIIPlus*, *Z4Mplus/Z6Mplus*, *105SL*, *PAX4*, *Xi4*, *ZM400/ZM600* e *S4M* da Zebra com um SI 10/100 instalado.

Para parâmetros de rede sem fio, consulte o [Zebranet® Wireless User Guide](#) (Guia do usuário do ZebraNet sem fio).

Tabela 6 • Parâmetros de rede com fio






<i>XiIIIPlus</i>	<i>Z4Mplus/Z6Mplus</i>	<i>105SL</i>	<i>PAX4</i>	<i>Xi4</i>	<i>ZM400/ZM600</i>	<i>S4M</i>	Opção de LCD	Detalhes
✓	✓	✓	✓				VERIF PS C/FIO?	Informa se a impressora deve buscar um servidor de impressão com fio na inicialização.
				✓	✓		PRIMARY NETWORK (REDE PRIMÁRIA)	Permite que você veja se a impressora está usando uma configuração de IP no servidor de impressão com ou sem fio na inicialização.
✓	✓	✓	✓	✓	✓		CARREGAR LAN DE?  No menu LCD das impressoras Xi4 e ZM400/ZM600 aparecerá: LOAD FROM EXT? (CARREGAR DE EXT?)	Determina se a impressora usa configurações de IP da impressora ou servidor de impressão na inicialização.
✓	✓	✓	✓	✓	✓		ACTIVE PRINTSRVR (SERV ATIVO)	Permite que você veja qual servidor de impressão está sendo usado.
✓	✓	✓	✓	✓	✓	✓	PROTOCOLO IP  No menu LCD da impressora S4M aparecerá: OBTEN ENDERECO IP seguido por: ALTERAR PROTOCOLO IP	Permite que você veja se o usuário (permanente) ou o servidor (dinâmico) seleciona o endereço IP.

Tabela 6 • Parâmetros de rede com fio

XIII Plus	Z4Mplus/Z6Mplus	105SL	PAX4	Xi4	ZM400/ZM600	S4M	Opção de LCD	Detalhes
✓	✓	✓	✓	✓	✓	✓	ENDERECO IP  No menu LCD da impressora S4M aparecerá: ALTERAR ENDERECO IP	Permite que você modifique a configuração, somente quando for selecionada a opção Permanente para OBTER ENDERECO IP.
✓	✓	✓	✓	✓	✓	✓	MASCARA SUB-REDE  No menu LCD da impressora S4M aparecerá: ALTERAR MASCARA SUB-REDE	Permite que você visualize a máscara de sub-rede.
✓	✓	✓	✓	✓	✓	✓	GATEWAY PADRÃO  No menu LCD da impressora S4M aparecerá: ALTERAR GATEWAY PADRAO	Permite que você visualize o gateway padrão.
✓	✓	✓	✓	✓	✓	✓	ENDEREÇO MAC	Permite que você visualize o endereço MAC para a placa de rede sem fio atual.
✓	✓	✓	✓	✓	✓	✓	REIN. REDE	Permite que você reinicialize a placa de rede sem fio e o servidor de impressão (com ou sem fio).



Solução de problemas de hardware

Esta seção fornece soluções para problemas conhecidos.

Sumário

Soluções de problemas do SI 10/100	98
Como redefinir o padrão de fábrica	98
Indicador de status do SI 10/100	98
Indicador de status/atividade da rede do SI 10/100.....	99
Descoberta do ZebraNet Bridge ou problemas de configuração.....	100
Não é possível imprimir	100
Não é possível configurar o dispositivo	102
HP JetAdmin ou HP Web JetAdmin.....	102

Soluções de problemas do SI 10/100

Como redefinir o padrão de fábrica



Observação • É preciso ter um cabo de rede conectado ao dispositivo SI 10/100 para restaurar o padrão do dispositivo usando o botão Test (Teste).

Para redefinir os parâmetros de configuração do SI 10/100 aos padrões de fábrica, mantenha pressionado o botão Test (Teste) enquanto liga a impressora. Mantenha o botão de teste pressionado até que a luz indicadora de status fique verde; então, solte o botão de teste. Depois de aproximadamente 20 segundos, uma etiqueta de configuração será impressa automaticamente.

Indicador de status do SI 10/100

Um indicador bicolor de status exibe o status operacional do SI 10/100. As seguintes condições podem ocorrer:

- Durante a operação normal, o LED fica com luz **verde** contínua por mais de 30 segundos. Isso indica que todo o hardware está funcionando adequadamente e que o SI 10/100 detectou a presença da rede. Não significa que o SI 10/100 tenha um endereço IP ou que esteja vinculado a uma fila de impressão.
- Se o LED estiver piscando lentamente em **vermelho**, o SI 10/100 não detectou a presença de um cabo de rede. Para solucionar o problema:
 1. Desligue a impressora (O).
 2. Remova o cabo de rede do SI 10/100.
 3. Insira o cabo de rede novamente até ouvir um clique.
 4. Verifique a outra extremidade do cabo da mesma maneira.
 5. Ligue a impressora (I). Se ainda assim o SI 10/100 não detectar um cabo, siga a instrução a seguir.



Importante • Cabos com classificação superior a CAT-6 **não** foram testados.

6. Verifique se o cabo de rede é apropriado para a rede e se tem um conector tipo RJ-45.
 7. Conecte o SI 10/100 à extremidade de um cabo de rede com conexão de rede ativa. Se ainda assim o SI 10/100 não detectar o cabo de rede, entre em contato com o Suporte técnico para obter ajuda.
- Se o LED estiver piscando lentamente em cor **verde** (1 vez/segundo), o SI 10/100 está tentando imprimir um trabalho. Se o job não for impresso, verifique o seguinte:
 1. Verifique se a impressora possui mídia e fita (se estiver no modo de transferência térmica).

2. Se a impressora estiver apresentando erros, é pouco provável que o SI 10/100 consiga enviar dados à impressora. O LED continua a piscar até o defeito na impressora ser solucionado ou até a impressora ser desligada (O).
 3. Uma luz vermelha piscando indica que o POST (Autoteste de inicialização) está em curso.
- Se um cabo de rede estiver conectado e o LED estiver em cor **vermelha** contínua por mais de 30 segundos, o SI 10/100 apresentou erros no POST. Se a falha não for grave, o SI 10/100 tenta imprimir uma etiqueta de configuração na impressora. Uma falha de POST pode ser uma conexão a um dispositivo SI 10/100 que não esteja funcionando corretamente.
 1. Desligue a impressora (O), aguarde 10 segundos e, em seguida, ligue-a novamente (I).
 2. Se o SI 10/100 continuar a apresentar erros no POST, siga a próxima instrução.
 3. O SI 10/100 está com um problema de hardware que somente pode ser solucionado com a substituição ou devolução da unidade. Entre em contato com o Departamento de serviços de reparo para obter informações sobre reparo ou substituição.
 - Se a luz do LED estiver piscando alternadamente em **vermelho** e **verde** por mais de 2 minutos, o SI 10/100 está em modo de download de firmware. Isso significa que ele está aguardando o envio de novos dados de firmware antes de prosseguir com o funcionamento normal. Faça o seguinte:
 1. Se o SI 10/100 foi intencionalmente colocado em modo de download de firmware, finalize o download com o utilitário de atualização apropriado. Visite o site da Zebra em <http://www.zebra.com> para fazer o download desse utilitário.
 2. Se o SI 10/100 não foi intencionalmente colocado em modo de download de firmware ou se você deseja sair desse modo, restaure o padrão da unidade. Siga as instruções da seção *Indicador de status do SI 10/100 na página 98*.
 3. Entre em contato com o Suporte técnico para obter ajuda adicional.

Indicador de status/atividade da rede do SI 10/100

Um LED de status/atividade bicolor indica a velocidade na rede, o link estabelecido e atividade de rede.

- Se o LED estiver apagado, nenhum link foi estabelecido.
- Se o LED estiver com luz **verde** contínua, foi estabelecido um link 100Base-T.
- Se o LED estiver com luz **verde** piscando, foi estabelecido um link 100Base-T e a atividade na rede foi detectada.
- Se o LED estiver com luz **laranja** contínua, foi estabelecido um link 10Base-T.
- Se o LED estiver com luz **laranja** piscando, foi estabelecido um link 10Base-T e a atividade na rede foi detectada.

Uma atividade de rede detectada pelo LED não significa que essa atividade sejam dados para o servidor de impressão. Atividade significa qualquer atividade na rede vista pelo SI 10/100.

Descoberta do ZebraNet Bridge ou problemas de configuração

Se tiver problemas ao usar o ZebraNet Bridge para descobrir ou configurar a unidade, verifique o seguinte:

- Verifique se há um roteador entre a estação de trabalho que está executando o ZebraNet Bridge e o SI 10/100. Como o SI 10/100 não possui um endereço IP, a comunicação TCP/IP não pode ser iniciada se houver um roteador. Execute o ZebraNet Bridge na mesma sub-rede que o SI 10/100.
- Verifique se o SI 10/100 está com uma luz verde contínua. Se o LED mostrar uma luz verde piscando rapidamente, verifique o cabo de rede conectado.

Não é possível imprimir

Se tiver problemas para imprimir, verifique se há comunicação entre o SI 10/100 e a impressora. Verifique o seguinte:

- Imprima uma etiqueta de configuração pressionando o botão de teste no SI 10/100. Se não for impressa uma etiqueta de configuração, verifique se a impressora tem mídia e fita (se usada) e não está pausada.
- Consulte a impressora para determinar sua capacidade de comunicação com a impressora. Consulte *Consulte a impressora*.
- Ou abra uma sessão Telnet e envie um comando ZPL para imprimir uma etiqueta de configuração. Consulte [Telnet na página 101](#) para obter mais informações.
- Verifique condições de erro óbvias, como cabeçote aberto, falta de mídia, de fita etc.
- Se os problemas persistirem, entre em contato com o Suporte técnico.

Consulte a impressora

Para consultar a impressora, proceda do seguinte modo:

1. Abra uma janela do DOS.
Para abrir uma janela do DOS, clique em **Start (Iniciar) > Run (Executar)**.
2. Na caixa de texto **Open (Abrir)**, digite: `cmd`
3. No prompt do DOS, digite:
`ping xxx.xxx.xxx.xxx`
em que `xxx.xxx.xxx.xxx` é o endereço IP do servidor de impressão

4. Consulte [Figura 36](#). Na figura, você vê uma resposta do servidor de impressão indicando uma conexão.

Figura 36 • Exemplo de uma consulta bem-sucedida

```
C:\>ping 172.30.1.34

Pinging 172.30.1.34 with 32 bytes of data:

Reply from 172.30.1.34: bytes=32 time=8ms TTL=126
Reply from 172.30.1.34: bytes=32 time=25ms TTL=127
Reply from 172.30.1.34: bytes=32 time=6ms TTL=127
Reply from 172.30.1.34: bytes=32 time=23ms TTL=127

Ping statistics for 172.30.1.34:
    Packets: Sent = 4, Received = 4, Lost = 0 (0% loss),
    Approximate round trip times in milli-seconds:
        Minimum = 6ms, Maximum = 25ms, Average = 15ms
```

Se o problema fosse de comunicação, você receberia uma mensagem de erro.

Telnet

Abra uma sessão telnet para enviar um comando ZPL a partir de um prompt do DOS.



Observação • Não é necessário abrir uma sessão telnet se você consultou a impressora usando o procedimento anterior. A finalidade desses dois procedimentos é identificar se seu computador pode se comunicar com sua impressora.

Para imprimir uma etiqueta de configuração enviando um comando ZPL II, siga essas etapas:

1. Abra uma janela do DOS.
Para abrir uma janela do DOS, clique em **Start (Iniciar) > Run (Executar)**.
2. Na caixa de texto **Open (Abrir)**, digite: `cmd`
3. No prompt do DOS, digite:
`telnet xxx.xxx.xxx.xxx 9100`
em que `xxx.xxx.xxx.xxx` é o endereço IP do servidor de impressão.
O comando conectará seu computador ao SI 10/100 pela porta paralela da impressora.
4. Digite `~WC`.
Esse comando ZPL imprimirá uma etiqueta de configuração na impressora.
5. Clique em **X** no canto superior direito da janela para sair.

Se a etiqueta de configuração for impressa, o problema não é de comunicação entre a impressora, o servidor de impressão ou o computador.

Não é possível configurar o dispositivo

Para atribuir um endereço IP a um SI 10/100 ZebraNet usando o ZebraNet Bridge, você deve estar na mesma sub-rede. Se o ZebraNet Bridge tiver uma difusão seletiva habilitada, você poderá visualizar o SI 10/100 ZebraNet em outra sub-rede, mas não conseguirá configurar o dispositivo.

HP JetAdmin ou HP Web JetAdmin

O SI 10/100 ZebraNet pode ser configurado e gerenciado usando os produtos HP JetAdmin ou HP Web JetAdmin.

E



Perguntas frequentes

Esta seção fornece perguntas frequentes sobre o SI 10/100.

Perguntas frequentes

A opção de SI 10/100 interno ZebraNet funciona em uma rede de computadores que executa os protocolos TCP/IP e IPX simultaneamente? Sim. O SI 10/100 ZebraNet executa todos os protocolos disponíveis simultaneamente. Isso significa que o SI 10/100 ZebraNet pode ser executado em redes mistas, como uma rede que use Microsoft e UNIX.



Importante • O SI 10/100 ZebraNet não suporta IPX, mas funciona em redes que usam protocolos IPX.

O SI 10/100 ZebraNet permite conectividade a algo além de uma rede de computadores? Sim. O SI 10/100 ZebraNet permite conectividade a sistemas como o AS400 da IBM, desde que seja configurado usando TCP/IP. Outros protocolos de rede podem ser usados com adaptadores de terceiros, que os convertem para 10BASE-T ou 100BASE-T.

E se um trabalho de impressão entra na fila de impressão, mas nunca sai dela? A etiqueta não é impressa. Verifique os seguintes itens:

- Confirme se a impressora está ligada e recebendo energia.
- Confirme se o cabo de rede está conectado e se você consegue consultar a impressora.
- Se os itens acima não alteram o resultado, é provável que houve uma configuração incorreta na criação da fila. A fila pode ser criada novamente ao se verificar os seguintes itens:
 - Confirme se está usando o endereço IP correto do servidor de impressão.
 - Se você usa um host UNIX ou AS/400, há uma opção de nome de fila remota. Existe apenas uma resposta válida: PORTLF1.
 - Se o Windows não tiver LPR instalado, a opção obrigatória acima deve ser deixada em branco.
 - Consulte a documentação para criação de fila em outros sistemas operacionais.

Quais são os requisitos mínimos para colocar uma impressora em rede?

- Cabo de rede Cat-5 com conectores 10BASE-T ou 100BASE-T
- SI 10/100
- Hub ou comutador
- Se NÃO for usado um hub ou um comutador, é necessário um cabo cruzado.
- Estação de trabalho que execute pilha TCP com serviços de impressão instalados.

Quais são o ID de usuário e senha padrão para o servidor de impressão?

- O ID de usuário é **admin** e a senha é **1234**.

Quais portas são abertas no SI 10/100 e software relacionado?

Portas TCP:

- 21 FTP
- 23 Telnet
- 80 Servidor HTTP
- 515 Porta de impressora
- 631 Porta de IPP
- 9100 Conexão de soquete de dados brutos

Portas UDP:

- 161 Difusão SNMP pelo SI 10/100
- 162 Interceptação SNMP no ZebraNet Alert
- 4201 Destino de descoberta no SI 10/100
- (dinâmica) Solicitação get SNMP do ZebraNet Bridge
- (dinâmica) Difusão de descoberta pelo ZebraNet Bridge
- (dinâmica) Difusão de descoberta pelo ZebraNet Bridge

Quais são as opções de conectividade à rede ao usar o SI 10/100?

Depende do ambiente, mas o servidor de impressão aceita trabalhos de impressão das seguintes maneiras:

- *FTP* — Arquivos ZPL/EPL podem ser enviados à impressora por meio de um cliente FTP como arquivos ASCII padrão.
- *HTTP* — (*somente* para impressoras habilitadas para ZebraLink) Usando a opção de script da página inicial do servidor de impressão, você pode digitar ZPL em um local específico do navegador e enviá-lo para a impressora.
- *IPP* — Usando clientes IPP de terceiros, os trabalhos de impressão podem ser enviados pela Internet.
- *LPR/LPD* — Às vezes chamada de impressão baseada em fila. LPR/LPD é o padrão de impressão em redes. A maioria dos sistemas operacionais TCP/IP é compatível com essa opção.
- *Conexão de soquete de dados brutos* — Você pode se conectar diretamente à impressora pela rede, ignorando *tudo o que houver no meio*. Esta opção normalmente é usada para integrar ZPL/EPL aos programas existentes, como scripts VB.
- *POP3* — Com a configuração adequada, você pode posicionar arquivos ZPL/EPL no corpo de um e-mail e eles serão impressos. O servidor de impressão verifica periodicamente essa caixa de e-mail, em intervalos especificados, e imprime o corpo da mensagem. **IMPORTANTE:** Não são suportados anexos e linhas de assunto.



Notas • _____

Glossário



100BASE-T Um tipo de Ethernet que pode transmitir 100 Mb de dados por segundo com um cabo de par trançado.

10BASE-T Um tipo de Ethernet que usa cabo de par trançado não blindado.

ARP Método TCP/IP padrão para determinar o endereço de rede de um dispositivo com base em seu endereço IP.

ASCII Um padrão de representação binária de caracteres.

BOOTP O BOOTP (Protocolo de inicialização) é um protocolo que permite que o usuário de rede seja configurado automaticamente (receba um endereço IP) e que o sistema operacional seja inicializado sem participação do usuário. O servidor BootP configura automaticamente as seguintes informações: endereço IP, gateway, sub-rede, nome do sistema, servidor de nomes, entre outras, de um pool de endereços predeterminados, durante certo período. O BootP é a base de um protocolo de gerenciamento de rede mais avançado, o DHCP (Protocolo de configuração dinâmica de hosts).

bytes de exclusão Número usado para remover caracteres do início de todo trabalho enviado a uma impressora lógica. O valor para bytes de exclusão pode ser de 0 a 255.

cliente Uma estação de trabalho ou computador em um ambiente cliente/servidor.

comunidade Para o SNMP, é uma relação entre um agente e um conjunto de gerenciadores SNMP que define as características de segurança. O conceito de comunidade é local, definido no agente. Cada comunidade recebe um nome exclusivo.

consulta Comando TCP/IP que determina se um dispositivo está acessível na rede.

DHCP (Protocolo de configuração dinâmica de hosts) DHCP é uma alternativa para outro protocolo de gerenciamento de IP de rede, o BOOTP (Protocolo de inicialização). Assim como o BOOTP, o DHCP pode configurar endereço IP, gateway, sub-rede, nome do sistema e servidor de nomes. No que diz respeito ao SI 10/100, o BOOTP e DHCP configuram as mesmas opções.

difusão Em uma rede, uma situação na qual todos os destinos da rede recebem um determinado pacote.

dinâmica Uma configuração dinâmica, como está implícito no nome, significa que ela é variável. Os protocolos BOOTP e DHCP oferecem concessão, por um período, das configurações que atribuem. As alterações dependem dessa concessão e da frequência em que a impressora fica off-line e on-line. Uma configuração dinâmica pode incluir o BOOTP ou o DHCP.

endereço IP Endereço de rede usado pelo protocolo TCP/IP.

Endereço MAC Controle de acesso à mídia. Endereço Ethernet que corresponde ao endereço IP atribuído.

Ethernet Um sistema de rede local amplamente usado, baseado no padrão IEEE 802.3.

firmware Rotinas de software armazenadas na memória ROM (Memória somente leitura). Normalmente é parte de um dispositivo, como uma impressora ou SI 10/100.

fixo Refere-se ao endereço IP fixo. Todas as informações são fornecidas pelo administrador de rede.

FTP O FTP (Protocolo de transferência de arquivos) é um protocolo relacionado a TCP/IP para a transferência de arquivos entre dispositivos em uma rede.

gateway Dispositivo que converte um protocolo de rede de alto nível para um protocolo de outro nível.

interceptação Mensagem não solicitada enviada por um agente SNMP para uma estação de gerenciamento SNMP. Notifica a estação de gerenciamento sobre algum evento incomum.

IP Protocolo de Internet, um dos principais protocolos do conjunto TCP/IP.

IPP Protocolo de impressão via Internet. Permite que você associe uma impressora a um URL usado para imprimir por meio da Internet.

IPX O Internetwork Packet Exchange é um dos protocolos do NetWare.

JetAdmin Programa de gerenciamento de impressoras da Hewlett-Packard, disponível para NetWare e TCP/IP.

lógica Refere-se a algo conceitual, em vez de físico. Por exemplo, um computador pode ter somente uma conexão física à rede (uma placa adaptadora de Ethernet), mas pode ter conexões lógicas com diversos outros dispositivos na rede.

máscara de sub-rede Método TCP/IP para dividir uma rede em diversas sub-redes menores.

memória Flash Tipo de memória que permite operações de leitura e gravação, mas armazena os dados permanentemente quando o equipamento é desligado. Útil para armazenar firmware, pois é facilmente atualizada por meio do download de novos códigos.

modo atual (porta paralela) Modo em que a impressora e o servidor de impressão negociam.

nó Dispositivo conectado a uma rede, como um computador ou servidor de impressão.

POP3 O Post Office Protocol é um protocolo usado para recuperar e-mails do servidor.

porta Conector físico, como uma porta paralela, ou conexão lógica para um dispositivo.

porta paralela Porta em um dispositivo que envia informações em grupos de bits por meio de diversos fios, sendo um fio para cada bit do grupo.

porta serial Em uma impressora ou servidor de impressão, é uma porta que transfere dados, um bit por vez. As portas seriais normalmente têm um conector de 25 pinos, 9 pinos "D" ou um conector RJ-45 modo de configuração (porta paralela).

Modo em que o servidor de impressão é configurado para o nível mais alto de comunicação entre as portas paralelas.

porta TCP Método de acessar um serviço TCP/IP, em que um dispositivo com um único endereço IP pode ter diversas portas TCP.

porta TCP de dados brutos Tipo de porta TCP pela qual os dados passam sem modificação para o nó receptor.

protocolo Método de enviar e receber dados entre duas ou mais estações de trabalho em uma rede e que garante que os dados são recebidos sem erros.

RARP O Reverse Arp é um método de TCP/IP padrão que determina o endereço IP de um dispositivo com base no seu endereço de Ethernet.

resolução de IP Uma opção de configuração temporária e local. A resolução de IP permite que você adicione o endereço do dispositivo que deseja configurar para a tabela ARP da estação de trabalho local. Essa configuração não é permanente e é válida somente para a estação de trabalho na qual você inseriu as informações de ARP. Depois que as informações são inseridas na tabela ARP da estação de trabalho, o usuário deve executar uma sessão Telnet para inserir as informações de forma permanente. Observação: Quando você usa o ZebraNet Bridge, um servidor de impressão com fio que tenha o endereço 0.0.0.0 somente pode ser descoberto por meio de uma difusão local.

RJ45 Tipo de conector modular parecido com um conector de telefone com até oito fios. Usado para conexões Ethernet 10BASE-T e 100BASE-T e para conexões de porta serial.

sequência anterior Sequência que é enviada, no começo de cada trabalho de impressão, para a impressora lógica. Tem no máximo 64 caracteres.

sequência posterior Sequência que é enviada, no final de cada trabalho de impressão, para a impressora lógica. Tem no máximo 64 caracteres.

servidor Dispositivo em uma rede local que fornece serviços para os computadores clientes da rede.

servidor de impressão Dispositivo em uma rede que transforma o protocolo da rede no protocolo da impressora.

Servidor de impressão ZebraNet 10/100 Solução de conectividade Ethernet.

servidor de nomes Estação de trabalho em uma rede TCP/IP que fornece uma lista de todas as estações de trabalho da rede.

SMTP O Simple Mail Transfer Protocol é um protocolo usado para enviar mensagens de e-mail pela Internet.

SNMP O Simple Network Management Protocol é um protocolo usado para monitorar e controlar os dispositivos de uma rede.

spool Nos aplicativos de impressão, spool é a transferência de dados para uma área de armazenamento temporária no disco (a fila de impressão), antes da impressão. O spool permite que vários trabalhos sejam incluídos na fila de impressão de uma impressora.

TCP/IP O Transmission Control Protocol/Internet Protocol é o padrão de comunicação na Internet, muito usado em redes locais.

Telnet Protocolo TCP/IP que permite que dois dispositivos se comuniquem em uma LAN (rede local).

UNIX Sistema operacional para fins gerais usado em vários tipos de computadores.

ZebraLink Permite que você conecte e controle suas impressoras de código de barras a qualquer hora e em qualquer lugar.

ZPL II A Linguagem de programação Zebra II é uma linguagem eficiente para definição de etiquetas e controle de impressoras.

Índice



A

- alertas
 - como configurar e monitorar, 34
 - configuração no WebView, 36
- alteração
 - configurações de TCP/IP, 89
- Atendimento ao cliente, 9
- atendimento ao cliente, 9
- atualização
 - firmware, 22

B

- botão de teste
 - restaurar as configurações padrão de fábrica do SI 10/100, 47

C

- cartuchos de mídia
 - pedidos, 9
- cartuchos. Consulte *cartuchos de mídia*
- como atribuir um endereço IP, 30
 - a partir do LCD da impressora, 31
 - com DHCP, 30
 - sem DHCP, 30
 - usando resolução de IP, 33
 - usando rota estática, 32
- como redefinir os padrões de fábrica
 - solução de problemas, 98
- configuração
 - configurações de TCP/IP, 89
 - rede primária, 85

- configuração de fila de impressão
 - Sistema V, 51
 - tipo BSD, 50
- configurações de TCP/IP
 - alteração, 89
- configurações do SI 10/100
 - acesso, 72
 - consulte a impressora
 - solução de problemas, 100
- Contatos, 9
 - suporte técnico, 9
- contatos, 9

D

- definições de configuração
 - navegador, 39
- documentos relacionados, 12

E

- endereço
 - etiqueta de configuração, 29
- endereço IP
 - como atribuir por meio de uma sessão Telnet, 32
- endereço MAC
 - etiqueta de configuração, 29
- especificações, 20

etiqueta de configuração
 campos importantes, 29
 endereço de hardware, 29
 endereço IP, 29
 endereço MAC, 29
 gateway padrão, 29
 ilustração, 25
 impressão, 28
 máscara de sub-rede, 29
 número de série, 29

F

firmware
 atualização, 22
 Fita
 pedidos, 9
 FTP, 55

G

gateway padrão
 etiqueta de configuração, 29

H

hardware
 requisitos, 15
 HP JetAdmin
 solução de problemas, 102
 HP Web JetAdmin
 solução de problemas, 102

I

ID de usuário
 padrão, 28
 ilustração
 SI 10/100 externo, 23
 impressão
 etiqueta de configuração, 28
 indicador de status/atividade da rede
 solução de problemas, 99
 instalação
 SI 10/100 externo, 22, 24
 instalação de fábrica, 19
 instalação local, 19

L

LCD
 opções de menu, 94
 parâmetros de rede, 94

localização das portas paralelas
 ilustração, 24

M

máscara de sub-rede
 etiqueta de configuração, 29
 Mídia
 pedidos, 9
 mídia
 pedidos, 9

N

não é possível configurar o dispositivo
 solução de problemas, 102
 navegador
 definições de configuração, 39
 navegadores suportados
 requisitos, 14
 número de série
 etiqueta de configuração, 29

O

opções de menu
 LCD, 94
 painel de controle, 94

P

padrão
 ID de usuário, 28
 senha, 28
 painel de controle, 93
 opções de menu, 94
 parâmetros de rede
 LCD, 94
 pedidos de cartuchos de mídia, 9
 Pedidos de fita e mídia, 9
 pedidos de mídia, 9
 pré-requisitos
 Sistema V, 51
 problemas de impressão
 solução de problemas, 100
 protocolo de impressão, 54
 Protocolo de impressão via Internet, 54
 Protocolo de transferência de arquivos, 55
 protocolos
 habilitar com o WebView, 43
 protocolos de administração de endereços
 requisitos, 14

R

- rede primária
 - configuração, 85
- requisitos
 - hardware, 15
 - navegadores suportados, 14
 - protocolos de administração de endereços, 14
 - serviços suportados, 14
- resolução de IP, 33
- responsabilidade, 2
- restaurar as configurações padrão de fábrica do SI 10/100
 - botão de teste, 47
 - com o WebView, 46
 - ZebraNet Bridge, 47
- rota estática, 32

S

- senha
 - padrão, 28
- serviços suportados
 - requisitos, 14
- SI 10/100 externo
 - especificações, 20
 - ilustração, 23
 - instalação, 24
- Sistema V
 - configuração de fila de impressão, 51
 - Configuração do UNIX, 51
 - pré-requisitos, 51
- solução de problemas
 - como redefinir os padrões de fábrica, 98
 - consulte a impressora, 100
 - HP JetAdmin, 102
 - HP Web JetAdmin, 102
 - indicador de status do SI 10/100, 98
 - indicador de status/atividade da rede, 99
 - não é possível configurar o dispositivo, 102
 - não é possível imprimir, 100
 - usando telnet, 101
 - ZebraNet Bridge, 100

- suporte a IPP, 54
- Suporte técnico, 9
- suporte técnico, 9

T

- telnet
 - solução de problemas, 101
- tipo BSD
 - configuração de fila de impressão, 50
- tipos de instalação, 19
 - de fábrica, 19
 - local, 19

V

- Vendas, 9
- vendas, 9
- visão geral, 14

W

- WebView
 - configuração da impressora, 60
 - configuração de alertas, 36
 - exibir e modificar configurações da impressora, 61
 - habilitar protocolos, 43
 - listagem de diretórios, 67
 - página inicial, 58
 - restaurar as configurações padrão de fábrica do SI 10/100, 46

Z

- ZebraNet Bridge
 - restaurar as configurações padrão de fábrica do SI 10/100, 47



Zebra Technologies International, LLC

333 Corporate Woods Parkway
Vernon Hills, Illinois 60061.3109 EUA
T: +1 847 793 2600
Ligação gratuita +1 800 423 0422
F: +1 847 913 8766

Zebra Technologies Europe Limited

Dukes Meadow
Millboard Road
Bourne End
Buckinghamshire, SL8 5XF, Reino Unido
T: +44 (0)1628 556000
F: +44 (0)1628 556001

Zebra Technologies Asia Pacific, LLC

120 Robinson Road
#06-01 Parakou Building
Cingapura 068913
T: +65 6858 0722
F: +65 6885 0838

<http://www.zebra.com>