

# POLITRIZ ROTO ORBITAL



\*Imagens meramente ilustrativas



## Manual de Instruções

[www.v8brasil.com.br](http://www.v8brasil.com.br)



---

## 1. DADOS TÉCNICOS

### POLITRIZ ROTO ORBITAL

| <b>Modelo</b>        | <b>V8-RO-500</b> | <b>V8-RO-900</b> |
|----------------------|------------------|------------------|
| Tensão nominal       | 220V mono        | 220V mono        |
| Frequência           | 60Hz             | 60Hz             |
| Potência nominal     | 500W             | 900W             |
| Velocidade sem carga | 2500 – 6500rpm   | 2500 – 6800rpm   |
| Rosca do eixo        | 5/16" (8mm)      | 5/16" (8mm)      |
| Diâmetro do disco    | 5" (125mm)       | 6" (150mm)       |
| Peso líquido         | 2,3kg            | 2,7kg            |

**OBS:** As informações contidas neste manual poderão sofrer alterações sem aviso prévio por parte da V8 Brasil. As imagens mostradas são meramente ilustrativas.

---

## 2. APLICAÇÃO

Esta ferramenta é utilizada para polimento de peças, principalmente chapas com pintura (carros, motos e outros).

## 3. CUIDADOS

A ferramenta só deve ser ligada a numa fonte de alimentação monofásica com a mesma tensão indicada na etiqueta lateral de especificações.

### **IMPORTANTE:**

**Leia todas as instruções.** Não seguir as instruções descritas neste manual pode resultar em choque elétrico, incêndio e/ou ferimentos graves.

- Área de trabalho: não deixe as ferramentas elétricas expostas à chuva. Não as utilize em lugares úmidos ou molhados. Mantenha a área de trabalho bem iluminada;
- Inflamável: não utilize o produto na presença de líquidos ou gases inflamáveis;
- Proteja-se contra choques elétricos: evite contato corporal com superfícies aterradas, como por exemplo, canos radiadores, fogões e caixas de refrigeradores;

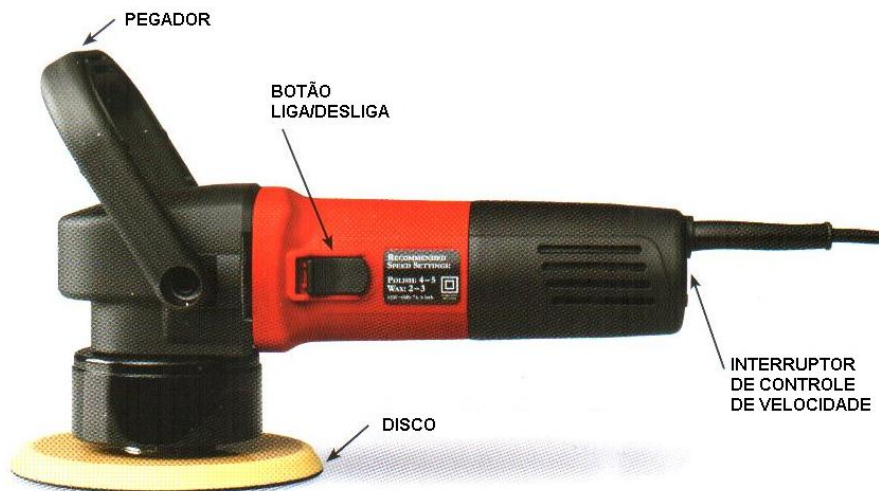


- Guarde as ferramentas fora de uso: quando a ferramenta não estiver sendo usada, deve ser guardada em local seguro, longe do alcance de crianças;
- Não force a ferramenta: ela funcionará melhor e com maior segurança dentro dos limites para os quais foi projetada. E de acordo com as instruções deste manual;
- Vista-se com segurança: não use roupas muito folgadas ou adereços. Mantenha roupas e luvas fora do alcance de peças móveis. Roupas folgadas, adereços ou cabelos compridos podem ficar presos nas peças móveis da ferramenta. Orifícios de ventilação freqüentemente cobrem peças móveis e também devem ser evitados;
- Óculos de segurança: use óculos e máscara protetora contra poeira, além de outros EPIS, ao critério de seu profissional de segurança do trabalho;
- Cuidado com o cabo de alimentação: nunca carregue a ferramenta pelo cabo de alimentação elétrica. Não desconecte o plugue da tomada puxando o cabo. Proteja o cabo elétrico contra calor, óleo e objetos cortantes;
- Desconecte a ferramenta da tomada: antes de consertar e quando mudar os acessórios, tais como lâminas, brocas e cortadores, deve-se desconectar o produto da alimentação elétrica;

- Extensões: certifique-se de quando utilizar extensão elétrica que ela esteja em boas condições. A extensão deve suportar suficientemente a corrente que seu aparelho irá consumir. Extensão de menor diâmetro causará queda de tensão, resultando assim em diminuição de energia e aquecimento demasiado.

#### **4. ANTES DE OPERAR O PRODUTO**

- Com o equipamento desligado e desconectado da rede elétrica, fixe o disco de polimento corretamente no eixo da ferramenta;
- Conecte o produto na alimentação elétrica respeitando as especificações indicadas na sua etiqueta lateral;
- Certifique-se de que a ferramenta esteja regulada na velocidade mínima antes de acioná-la. Segure o produto firmemente e pressione o botão liga/desliga para frente. Ao soltar o interruptor, a ferramenta continuará funcionando. Aumente a rotação através do interruptor de controle de velocidade localizado na parte traseira do produto;



- Para liberar o interruptor e parar o funcionamento do produto, gire o interruptor até alcançar a posição mínima de rotação e desligue-a através do botão liga/desliga.

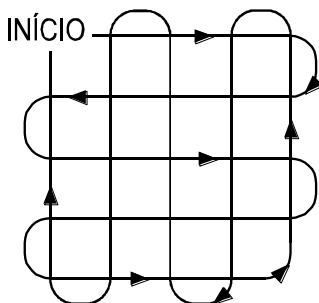
## 5. INSTRUÇÕES DE OPERAÇÃO

O eixo da politriz roto orbital opera através de movimentos orbitais de um lado para outro, proporcionando assim um melhor acabamento nas aplicações de polimento e cera.

Para trabalhar em uma posição confortável, ajuste na velocidade 3, coloque o disco em contato com a superfície de trabalho e ligue o produto. Aumente a velocidade gradativamente para 4 ou 5. Quanto mais força aplicar sobre o produto, mais lentamente ele

irá operar. Aplique uma força sobre a máquina de forma a sentir-se confortável ao utilizá-la.

O desenho a seguir demonstra exatamente como deve ser o movimento da politriz sobre a área a ser trabalhada:



Movimento sobre a área trabalhada

Utilize o produto de maneira a desenhar a forma de um quadrado na área a ser trabalhada, iniciando pelo seu canto superior esquerdo. Mova em direção a direita horizontalmente até a extremidade da área de trabalho. Em seguida mova para baixo e siga para esquerda. Repita o mesmo movimento ao longo da área de trabalho até completar a forma do quadrado. Faça os mesmos movimentos no sentido vertical até retornar para o início.

Realize o movimento representado pela forma de um quadrado por toda a área a ser trabalhada utilizando o produto para aplicações de polimento ou cera. Caso o acabamento ainda não seja o desejado, deve-se continuar o mesmo movimento até alcançar o nível de acabamento pretendido. Recomenda-se



realizar o serviço de polimento ou cera na mesma área de 6 a 8 vezes para obter um melhor acabamento.

O controle variável de velocidade é localizado na parte traseira da unidade, logo abaixo do cabo de alimentação elétrica. Para ajustar a velocidade, ajuste o botão conforme desejado.

- Aplicação com cera: recomenda-se ajustar o produto na velocidade 2 a 3.
- Aplicação polimento: recomenda-se ajustar o produto na velocidade 4 a 5.

## 6. MANUTENÇÃO

### AVISO!

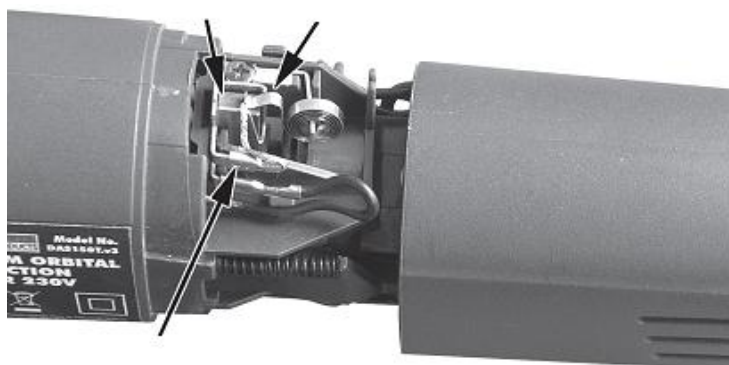
Desconecte o produto da alimentação elétrica antes de trocar os seus acessórios e ao realizar limpeza e manutenção. Substitua as peças danificadas por originais, caso apresente funcionamento irregular. O uso e a utilização de peças que não sejam originais, pode resultar na perda de garantia da ferramenta.

- **Após 50 horas de uso**, remova a poeira utilizando ar comprimido nas entradas de ar do produto e no ponto de conexão do disco. A limpeza periódica do produto aumenta a sua vida útil e desempenho;
- Substitua o disco quando necessário. Verifique se a velocidade do disco condiz com a informada na etiqueta lateral do



produto. Caso o disco opere em velocidade irregular, este poderá danificar as engrenagens da ferramenta;

- Verifique as escovas de contato a cada 200 horas de uso. Para verificar as escovas, observe a figura abaixo e siga os procedimentos informados:

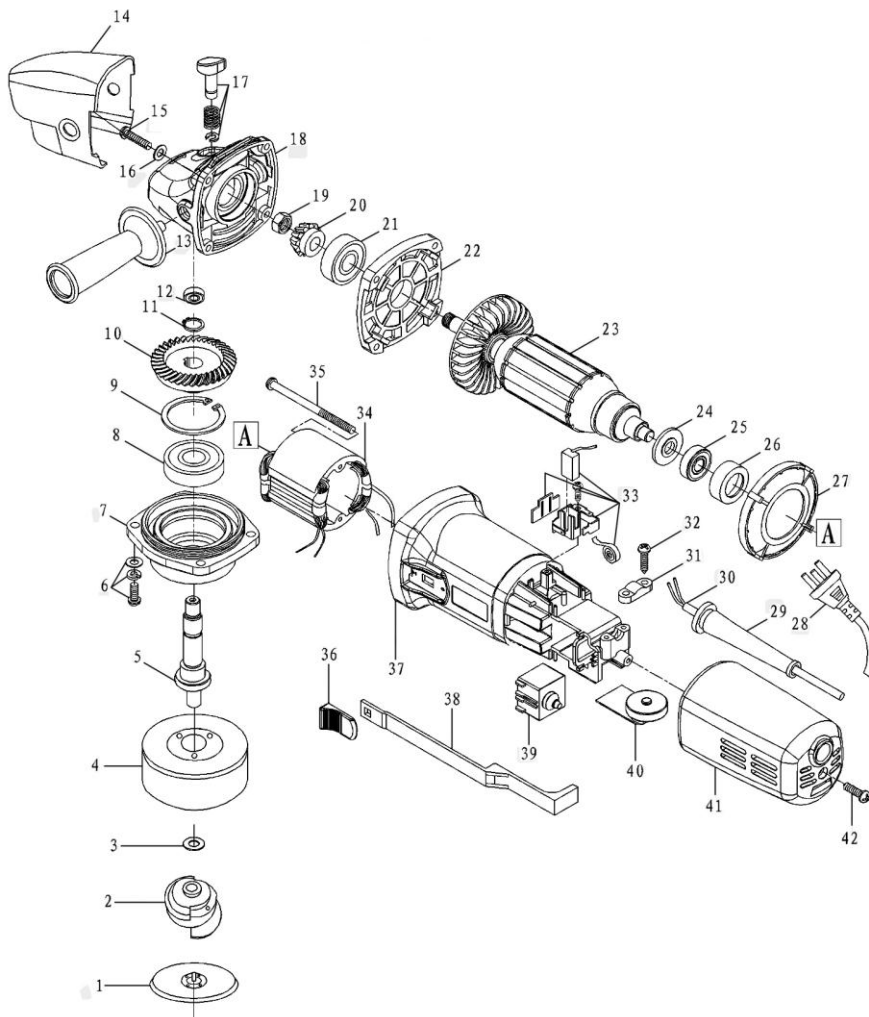


- Retire o parafuso localizado no corpo traseiro do produto e deslize a tampa para trás;
- Com o auxílio de uma chave de fenda de ponta fina, desloque a mola da escova para o lado e cuidadosamente puxe a escova para fora utilizando um alicate de bico longo;
- Se as escovas estiverem gastas, deverão ser substituídas por novas com as mesmas características técnicas que as anteriores. Consulte a rede autorizada V8 Brasil;



- 
- Coloque as escovas novas de forma que as suas extremidades façam contato com o eixo do rotor e com o contato elétrico do produto;
  - Lembre-se: As escovas devem ser substituídas em pares. Não misture uma escova já utilizada com uma nova. Utilize sempre escovas novas quando houver necessidade de substituição.

## 9. VISTA EXPLODIDA



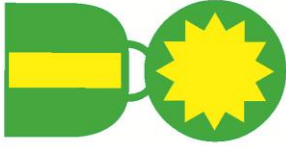
## 10. LISTA DE PEÇAS

|    |                              |
|----|------------------------------|
| 01 | DISCO                        |
| 02 | EIXO MÓVEL                   |
| 03 | ANEL ORING                   |
| 04 | TAMPA SUPERIOR DO DISCO      |
| 05 | EIXO DO DISCO                |
| 06 | PARAFUSO E ARRUELAS          |
| 07 | CORPO DA ENGRENAGEM          |
| 08 | ROLAMENTO EIXO DO DISCO      |
| 09 | ANEL DE PRESSÃO              |
| 10 | ENGRENAGEM                   |
| 11 | ARRUELA                      |
| 12 | ROLAMENTO EIXO DO DISCO      |
| 13 | PUNHO LATERAL                |
| 14 | CORPO DIANTEIRO              |
| 15 | PARAFUSO CORPO DO ROTOR      |
| 16 | ANEL ORING                   |
| 17 | FIXADOR EIXO DO DISCO        |
| 18 | CORPO DO ROTOR               |
| 19 | PORCA                        |
| 20 | ENGRENAGEM DO ROTOR          |
| 21 | ROLAMENTO DIANTEIRO INDUZIDO |

|    |                             |
|----|-----------------------------|
| 22 | SUORTE DE ALINHAMENTO       |
| 23 | INDUZIDO                    |
| 24 | ANEL ORING                  |
| 25 | ROLAMENTO TRASEIRO INDUZIDO |
| 26 | FIX ROLAMENTO TRAS INDUZIDO |
| 27 | FIXADOR TRASEIRO INDUZIDO   |
| 28 | PLUGUE                      |
| 29 | CABO DE ALIMENTAÇÃO         |
| 30 | FIOS CONEXÃO ELÉTRICA       |
| 31 | PRESNA CABO                 |
| 32 | PARAFUSO PRESNA CABO        |
| 33 | CONJUNTO ESCOVA             |
| 34 | ESTATOR                     |
| 35 | PARAFUSO FIXADOR ESTATOR    |
| 36 | BOTÃO LIGA/DESLIGA          |
| 37 | CORPO DO ESTATOR            |
| 38 | FIXADOR BOTÃO LIGA/DESLIGA  |
| 39 | INTERRUPTOR                 |
| 40 | BOTÃO DE VELOCIDADE         |
| 41 | CORPO TRASEIRO              |
| 42 | PARAFUSO DO CORPO TRASEIRO  |

## 11. GARANTIA

### Certificado de Garantia



Parabéns pela aquisição da Politriz Roto Orbital V8 BRASIL

Temos a certeza que a qualidade e tecnologia dos nossos produtos proporcionarão a você rapidez nos serviços e tranquilidade, ficando completamente satisfeito com o produto adquirido.

A V8 BRASIL assegura ao proprietário deste produto, garantia contra qualquer defeito de material ou de fabricação que nele apresentar no prazo de:

✳️ **Garantia de 12 (doze) meses**, contados a partir da data de aquisição pelo primeiro comprador. A V8 BRASIL restringe sua responsabilidade à sua substituição de peças defeituosas, desde que, a critério de seu técnico credenciado, se constate falha em condições normais de uso.

A V8 BRASIL declara a garantia nula e sem efeito, se este aparelho sofrer qualquer dano provocado por acidentes, agentes da natureza, uso em desacordo com o manual de instruções, ou, ainda, no caso de apresentar sinais de haver sido violado, ajustado ou consentado por pessoa não autorizada a V8 BRASIL.

A V8 BRASIL obriga-se a prestar os serviços acima referidos, tanto os gratuitos como os remunerados, somente nas localidades onde mantiver oficinas de serviços especificamente autorizadas. O proprietário residente em outra localidade será, portanto, o único responsável pelas despesas e riscos de transporte deste aparelho à oficina autorizada pela V8 BRASIL mais próxima (ida e volta).

**Transferência:** Se o proprietário transferir este produto no período de garantia, esta fica automaticamente transferida, continuando em vigor até a expiração dos prazos, contados da data de aquisição pelo primeiro comprador, somente para eventuais trocas de peças, não incluindo serviços de mão-de-obra, instalações e ajustes.



**Nota:** A garantia do aparelho somente será válida com a apresentação da nota fiscal de compra do produto.

Nome do Comprador \_\_\_\_\_

Nº Série Equipamento: \_\_\_\_\_ Modelo: \_\_\_\_\_