



Coupé Neo

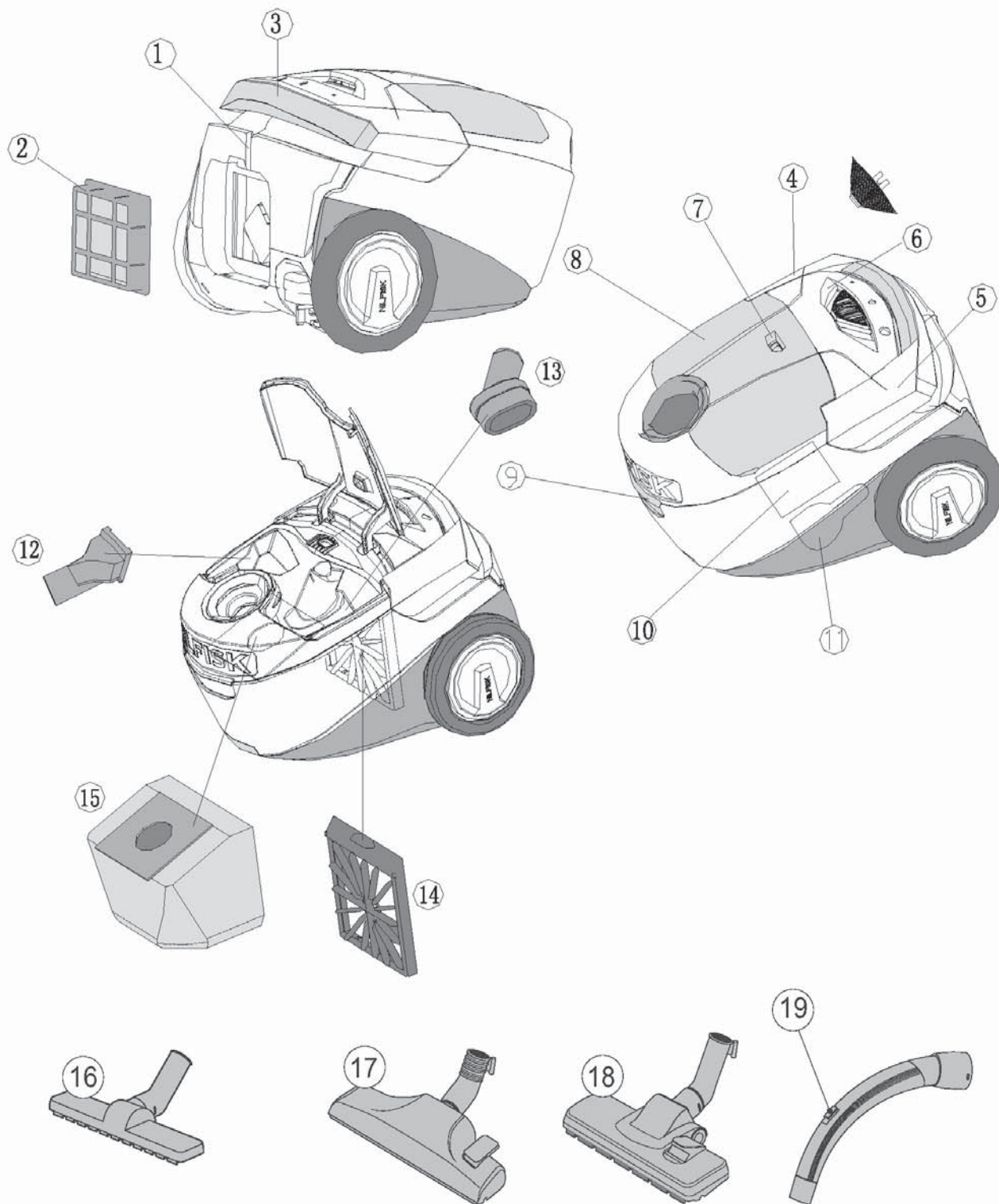
- ⓔ **User Manual**
- ⓓ **Betriebsanleitung**
- ⓕ **Instructions d'utilisation**
- ⓔ **Instrucciones de manejo**
- ⓓ **Instruções de operação**
- ⓓ **Istruzioni sull'uso**
- ⓓ **Gebruiksaanwijzing**
- ⓓ **Instruktionsbok**
- ⓓ **Instruksjonsbok**
- ⓓ **Instruktionsbog**
- ⓕ **Käyttöohje**
- ⓓ **用户手册**



CE

Coupé Neo

- EN
- DE
- FR
- ES
- PT
- IT
- NL
- SV
- NO
- DA
- FI
- ZH



WEEE	4-5	EN
English	6	DE
Deutsch	14	FR
Français	22	ES
Español	30	PT
Português	38	IT
Italiano	46	NL
Nederlands	54	SV
Svenska	62	NO
Norsk	70	DA
Dansk	78	FI
Suomi	86	ZH
中国	94	

EN

DE

FR

ES

PT

IT

NL

SV

NO

DA


FI

ZH

WEEE - Waste of Electric and Electronic Equipment




English

The symbol  on the product or on its packing indicates that this product may not be treated as household waste. Instead it shall be handed over to the applicable collection point for the recycling of electrical and electronic equipment. By ensuring this product is disposed of correctly, you will help prevent potential negative consequences for the environment and human health, which could otherwise be caused by inappropriate waste handling of this product. For more detailed information about recycling of this product, please contact your local city office, your household waste disposal service or the shop where you purchased the product.




Deutsch

Das Symbol  auf dem Produkt bzw. auf der Produktverpackung deutet an, dass das Produkt nicht mit dem Haushaltsmüll entsorgt werden darf. Stattdessen ist es zur Entsorgung an eine geeignete Sammelstelle für das Recycling von elektrischen und elektronischen Geräten zu bringen. Durch die korrekte Entsorgung helfen Sie mit, potenziellen negativen Einflüssen auf die Umwelt und die Gesundheit vorzubeugen, die durch eine unangemessene Entsorgung dieses Produkts entstehen könnten. Genauere Informationen zur Wiederverwertung dieses Produkts erhalten Sie von Ihrer Stadtverwaltung, der Müllabfuhr vor Ort oder dem Geschäft, in dem Sie dieses Produkt erworben haben.




Français

Le symbole  sur le produit ou sur son emballage indique que ce produit ne doit pas être traité comme un déchet ménager. Il doit au contraire être remis au point de collecte correspondant pour le recyclage du matériel électrique et électronique. En procédant de cette manière, vous aiderez à prévenir les conséquences potentiellement négatives pour l'environnement et la santé humaine que pourrait causer un traitement inadéquat du rejet de ce produit. Pour plus ample information sur le recyclage de ce produit, veuillez prendre contact avec votre bureau municipal, votre service de collecte de déchets ménagers ou le magasin où vous avez acheté le produit.




Español

El símbolo  que aparece en el producto o en su embalaje indica que este producto no puede ser tratado como residuo doméstico. En su lugar, debe ser entregado en el correspondiente punto de recogida para el reciclado de equipos eléctricos y electrónicos. Al garantizar la adecuada eliminación de este producto, ayudará a evitar las posibles consecuencias negativas para el medio ambiente y la salud de las personas que se producirían a causa de una inadecuada manipulación de los residuos de este producto. Para obtener información más detallada acerca del reciclaje de este producto, póngase en contacto con la oficina local de su ciudad, el servicio de recogida de residuos domésticos o el establecimiento en el que ha adquirido el producto.




Português

Símbolo  no produto ou na embalagem indica que esse produto não deve ser tratado como um resíduo doméstico. Ao contrário, deve ser levado ao local de recolha adequado para a reciclagem de equipamentos electroelectrónicos. Ao se assegurar que o tratamento deste equipamento foi adequado, estará a ajudar a prevenir consequências potenciais ao meio ambiente e à saúde humana que poderiam ser causadas pelo manejo inapropriado do produto. Para mais informações sobre a reciclagem deste produto, entre em contacto com as autoridades locais, com o órgão responsável pela recolha de lixo ou a loja onde o produto foi adquirido.



Italiano

Il simbolo  sul prodotto o sulla confezione indica che questo prodotto non può essere smaltito fra i rifiuti domestici. Deve invece essere consegnato a un centro di raccolta autorizzato per il riciclaggio dei dispositivi elettrici ed elettronici. Smaltendo questo prodotto in modo corretto, si contribuisce a ridurre l'impatto ambientale e sull'uomo. Per maggiori informazioni sul riciclaggio di questo prodotto, contattare il proprio comune, il centro di raccolta dei rifiuti urbani locale o il rivenditore.

WEEE - Waste of Electric and Electronic Equipment




Nederlands

Het symbool  op het product of de verpakking geeft aan dat dit product niet als huishoudelijk afval mag worden behandeld. Het apparaat moet bij een verzamelpunt voor het recyclen van elektrische en elektronische apparatuur worden ingeleverd. Door dit product op de juiste manier af te danken, helpt u bij het voorkomen van mogelijke negatieve consequenties voor het milieu en de menselijke gezondheid. Deze zouden kunnen ontstaan als dit product niet op de juiste manier wordt behandeld. Voor uitgebreide informatie over het recyclen van dit product kunt u contact opnemen met uw plaatselijke stads-kantoor, uw afvalverwerkingsdienst of de winkel waar u het product hebt gekocht.




Svenska

Symbolen  på produkten eller emballaget anger att produkten inte får hanteras som hushållsavfall. Den skall i stället lämnas in på uppsamlingsplats för återvinning av el- och elektronikkomponenter. Genom att säkerställa att produkten hanteras på rätt sätt bidrar du till att förebygga eventuellt negativa miljö- och hälsoeffekter som kan uppstå om produkten kasseras som vanligt avfall. För ytterligare upplysningar om återvinning bör du kontakta lokala myndigheter, sophämtningstjänst eller affären där du köpte varan.




Norsk

Symbolet  på produktet eller emballasjen indikerer at dette produktet ikke kan behandles som husholdningsavfall. I stedet skal det leveres til aktuelt innsamlingspunkt for resirkulering av elektrisk og elektronisk utstyr. Ved å sørge for at dette produktet kasseres korrekt, bidrar du til å forebygge mulige negative følger for miljøet og folks helse, hvilket ellers kan forårsakes ved feilaktig avfallshåndtering av dette produktet. For nærmere informasjon om resirkulering av dette produktet, vennligst kontakt din lokale representant, renholdsverket eller butikken der du kjøpte produktet.



Dansk


Symbolet,  som findes på produktet eller emballagen, viser, at produktet ikke må bortskaffes sammen med almindeligt husholdningsaffald. Det skal derimod afleveres på en miljøstation, som er godkendt til håndtering af elektrisk og elektronisk udstyr. Sørg for at bortskaffe produktet korrekt, så du kan være med til at forebygge skader på miljøet og menneskers sundhed. Hvis du ønsker yderligere oplysninger om, hvordan produktet genvindes, kan du henvende dig hos kommunen, en miljøstation eller forretningen, hvor du købte produktet.

Suomi



Tuotteessa tai pakkauksessa oleva symboli ilmaisee, että tuotetta ei voi hävittää talousjätteen mukana. Sen sijaan tuote on vietävä sähköisten ja elektronisten laitteiden kierrätykseen tarkoitettuun keräyspisteeseen. Kun huolehdit tuotteen asianmukaisesta hävittämisestä, autat edistämään ympäristön ja ihmisten hyvinvointia, jonka tuotteen virheellinen hävittäminen voi vaarantaa. Lisätietoa tämän tuotteen kierrättämisestä saat jätteenkäsittelypisteistä tai samasta liikkeestä, josta ostit tuotteen.



此符  号在产品或者包装上指明此产品将不被视为家庭废弃物处理。取而代之的是它将移至电气和电子设备回收点回收。通过产品的正确回收处理，你将有助于防止由产品处理不当引起的对环境和人类健康产生的负面影响。更多关于回收本产品的详细信息，请联系当地有关政府办事处，你的家庭垃圾处理服务机构或者产品经销处。

EN

DE

FR

ES

PT

IT

NL

SV

NO

DA

FI

ZH

EN

DE

FR

ES

PT

IT

NL

SV

NO

DA

FI

ZH

Bem-vindo!

Obrigado por escolher um aspirador o
Nilfisk Coupé

Vista geral

- 1 Suporte de descanso
- 2 Filtro HEPA
- 3 Pega
- 4 Rebobinador do cabo
- 5 Botão ligar/desligar
- 6 Indicador do nível de potência
- 7 Indicador do saco de pó, mecânico
- 8 Tapa dos acessórios
- 9 Botão abrir/fechar, recipiente do pó
- 10 Placa de identificação
- 11 Suporte de descanso
- 12 Bocal para estofos
- 13 Bocal com escova
- 14 Pré-filtro
- 15 Saco de pó
- 16 Bocal para pavimento duro
- 17/18 Bocal combinado
- 19 Válvula deslizante

Índice

Vista Geral	38
Símbolos do mostrador	38
Instruções de Segurança	39
Instruções para o uso	40
Dicas de limpeza	42
Resolução de problemas	43
Assistência e manutenção etc.	43
Garantia e assistência	44
Declaração	45

Símbolos do mostrador



O saco de pó está cheio e necessita de ser mudado, quando o indicador está completamente vermelho.

Instruções de segurança

- Não utilize a máquina sem o saco de pó e os filtros adequadamente instalados.
- Esta máquina não se destina à aspiração de materiais perigosos ou gás, fazê-lo pode expor as pessoas a riscos graves de saúde.
- A máquina não deve ser utilizada para a aspiração de água ou outros líquidos.
- Não aspire objectos aguçados como agulhas ou pedaços de vidro.
- Não aspire nada que esteja a arder ou a fumar como cigarros, fósforos ou cinza quente.
- Utilize e armazene esta máquina em espaços fechados e num ambiente seco, 0 °C a 60 °C.
- Não utilize a máquina em espaços abertos.
- Não utilize a máquina com as mãos molhadas.
- Desligue a máquina antes de tirar a ficha da tomada eléctrica.
- Para tirar a ficha da tomada, pegue pela ficha e não pelo fio. Não transporte ou puxe a máquina pelo fio.
- A máquina não deve ser utilizada se o fio apresentar qualquer sinal de dano. Inspeccione regularmente o fio quanto a danos, em particular se foi esmagado, se ficou entalado numa porta ou se ficou preso.
- Não utilize a máquina se apresentar sinais de avaria. Mande inspeccionar a máquina por um centro de assistência autorizado se a máquina tiver caído, se estiver danificada, se tiver sido deixada num espaço aberto ou se foi exposta a água.
- Não devem ser efectuadas alterações ou modificações aos dispositivos de segurança mecânica ou eléctrica.
- Todas as reparações têm que ser efectuadas por um centro de assistência autorizado.
- Utilize apenas sacos de pó originais, filtros originais e acessórios originais do seu vendedor local. A utilização de sacos de pó e filtros não autorizados irá anular a garantia
- Desligue a máquina e tire a ficha da tomada agarrando a ficha e não puxando pelo fio antes de iniciar a mudança do saco de pó ou do filtro.
- Este aparelho pode ser utilizado por crianças a partir dos 8 anos e por pessoas com capacidades físicas, sensoriais ou mentais reduzidas ou com falta de experiência e conhecimentos caso sejam supervisionadas ou tenham recebido instruções referentes à utilização segura do aparelho e compreendam os riscos associados.
- As crianças estarão sob vigilância para garantir que não brincam com o aparelho.
- A limpeza e manutenção do utilizador não serão efectuadas por crianças que não sejam supervisionadas.
- Se o cabo de alimentação estiver danificado, este deve ser substituído pelo fabricante ou pelo agente de reparações ou outra pessoa qualificada para evitar o perigo.

EN

DE

FR

ES

PT

IT

NL

SV

NO

DA

FI

ZH

EN

Instruções para o uso

DE

Antes de utilizar a máquina assegure-se de que a tensão indicada na placa de identificação debaixo da máquina corresponde à tensão da rede. A máquina é fornecida com saco de pó, pré-filtro e filtro HEPA.

FR

ES

PT

Iniciar e parar

IT

Iniciar

Puxe o fio e ligue a máquina à tomada na parede.

NL

SV

Botão ligar/desligar e indicador do nível de potência.

NO

DA

Parar

Desligue a máquina antes de tirar a ficha da tomada. Tire a ficha da tomada, agarrando a ficha e não no fio.

FI

ZH

1 Ligar a mangueira, o tubo e os bocais

1. Insira o conector da mangueira na entrada de sucção.
2. Conecte o tubo curvo ao tubo.
3. Conecte o tubo ao bocal.
4. O tubo é telescópico e pode ser ajustado à sua altura. Carregue no botão de ajuste para fora para estender o tubo e puxe para trás para o encurtar, de acordo com o comprimento pretendido.

Mudar os sacos de pó e filtros

O tamanho e qualidade do saco de pó e dos filtros afectam a eficácia da máquina. A utilização de sacos de pó ou de filtros não originais pode provocar fluxo de ar restringido que pode conduzir a uma sobrecarga da máquina. A utilização de sacos de pó e filtros não originais irá anular a garantia.

2 Mudar o saco de pó

O indicador do saco de pó fica completamente vermelho quando o saco de pó deve ser mudado.

Utilize sempre sacos de pó originais.

3 Mudar o pré-filtro

O pré-filtro protege o motor absorvendo as micro-partículas que o saco de pó não consegue reter. Mude o pré-filtro a cada quinto sacos de pó. O pré-filtro está localizado por trás do saco de pó. Utilize sempre filtros originais.

4 Mudar o filtro HEPA

O filtro HEPA limpa o ar de exaustão de micro-partículas que o saco de pó não consegue reter. O filtro HEPA não pode ser escovado ou lavado.

Filtro HEPA lavável

Alguns modelos possuem um filtro HEPA lavável.

Lave o interior do filtro com água da torneira morna. Não utilize quaisquer detergentes e evite tocar na superfície do filtro. Bata ligeiramente na estrutura do filtro para remover a água.

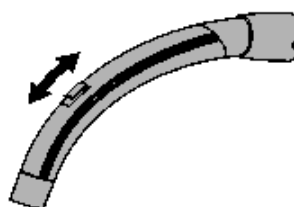
Não utilize uma fonte de calor externa, por exemplo, um radiador ou luz solar directa para secar o filtro.

Certifique-se de que seca o filtro antes de o voltar a colocar no aspirador.

Ajustar a potência de sucção

Válvula deslizante no tubo curvo

A potência de sucção é máxima com a válvula deslizante fechada e mínima quando completamente aberta. Ajuste a potência de sucção colocando a válvula deslizante na posição desejada.



Ajuste da potência

A potência de sucção é ajustada com roda reguladora de potência na parte de trás da máquina.



5 Colocar o tubo e o bocal no descanso

Existem duas ranhuras para descanso. Uma localizada na parte inferior para utilizar quando a máquina se encontra colocada sobre a parte traseira, e outra colocada na parte traseira para utilizar quando a máquina se encontra sobre as rodas.

EN

DE

FR

ES

PT

IT

NL

SV

NO

DA

FI

ZH

EN

Fusível térmico

A máquina está equipada com um fusível térmico, que previne o superaquecimento da máquina. Se o fusível térmico queimar, a máquina desliga automaticamente o motor que tem que arrefecer antes de poder ser ligado novamente.

DE

FR

ES

PT

Reiniciar

1. Desligue a máquina e tire a ficha da tomada.
2. Certifique-se que nada está a bloquear o fluxo de ar através do tubo curvo, mangueira, tubo, bocal, saco de pó e filtros.
3. Deixe a máquina arrefecer.
4. Volte a inserir a ficha na tomada e prima o botão start. A máquina não irá arrancar até estar suficientemente fria. Se a máquina não arrancar desligue-a e tire a ficha da tomada. Tente novamente dentro de momentos.

IT

NL

SV

NO

DA

FI

ZH

Dicas de limpeza

Ajuste a potência de sucção através do ajuste de potência ou da válvula deslizante no tubo curvo.

6 Bocal para estofos

Utilize o bocal para estofos para móveis estofados.

7 Bocal com escova

Utilize o bocal com escova para cortinados e peitoris.

8 Bocal para pavimento duro

Utilize o bocal para pavimentos duros.

Bocal combinado

- 9 Ajuste o bocal combinado dependendo do tipo de pavimento.

10 Bocal turbo

Utilize o bocal turbo para a limpeza eficaz de alcatifas

Os modelos podem incluir vários bocais.

Resolução de problemas

A reparação ou assistência de componentes eléctricos como o fio ou o motor têm que ser efectuadas por um centro de assistência autorizado.

Se a máquina não arrancar	Verifique se a ficha está correctamente colocada na tomada.
	Pode ter queimado um fusível no prédio, que necessite de ser substituído.
	O fio ou a ficha podem estar danificados e têm que ser reparados por um centro de assistência autorizado.
Potência de sucção reduzida	O saco de pó pode estar cheio e necessita de ser mudado, veja as instruções.
	O pré-filtro, filtro HEPA pode estar bloqueado e tem que ser mudado, veja as instruções.
	O tubo curvo, mangueira ou bocal pode estar bloqueado e necessita de ser limpo.
Se a máquina parar	O fusível térmico pode ter queimado, veja as instruções.

Assistência e manutenção

- Guarde a máquina no interior e num ambiente seco.
- Mude o pré-filtro a cada quinto sacos de pó. A embalagem de sacos de pó inclui cinco sacos de pó e um pré-filtro.
- Limpe a superfície da máquina com um pano seco ou um pano com um pouco de detergente.
- Encomende os acessórios originais num revendedor local.
- Assistência – contacte o seu revendedor local.

Reciclar e descartar

Recicle a embalagem e descarte a máquina de acordo com as recomendações das autoridades locais. Corte o fio o mais curto possível para evitar que alguém se fira na máquina descartada.

Compromisso ambiental

Esta máquina foi concebida tendo em mente o ambiente. Todas as peças de plástico estão marcadas para a reciclagem.

Responsabilidade

A Nilfisk rejeita toda a responsabilidade por quaisquer danos causados por utilização incorrecta ou modificações efectuadas na máquina.

Garantia

A garantia pode variar de acordo com o país. Contacte o seu revendedor local para obter mais informações.

EN

DE

FR

ES

PT

IT

NL

SV

NO

DA

FI

ZH

EN

DE

FR

ES

PT

IT

NL

SV

NO

DA

FI

ZH

Garantia e assistência

Este aspirador Nilfisk da série Coupe está coberto com uma garantia de dois (2) anos sobre a máquina, que cobre o motor, o rebobinador do cabo, o interruptor e a caixa. Os bocais, filtros, mangueiras, tubos e outros acessórios estão cobertos por doze meses apenas quanto a defeitos de fabrico, excluindo o desgaste normal. A garantia inclui as peças sobresselentes e a mão-de-obra e cobre os defeitos de fabrico e de material que possam ocorrer durante a normal utilização doméstica.

A assistência ao abrigo da garantia apenas será efectuada se puder ser provado que a avaria ocorreu dentro do período de garantia do produto (um certificado de garantia correctamente preenchido ou factura de compra impressa ou carimbada com a data e tipo de produto) e na condição de que o aspirador tenha sido comprado como novo e distribuído pela Nilfisk-Advance. Em caso de reparação de avarias, o cliente deve contactar a Nilfisk-Advance para enviar o aspirador ao centro de assistência à custa do próprio cliente. Após a conclusão de qualquer reparação necessária, o aspirador será devolvido ao cliente a risco e custo da Nilfisk-Advance.

A garantia não cobre:

- Desgaste normal de acessórios e filtros.
- Avarias ou danos que ocorram como resultado directo ou indirecto de utilização incorrecta – tal como a aspiração de entulho, cinzas quentes ou pó desodorizante de alcatifas.
- Abuso, perda ou falta de manutenção, conforme descrito nas *Instruções de operação*.
- Se a máquina for utilizada em renovações de casas.
- Se a máquina for utilizada para aspirar água, pó de gesso ou pó de serra.

Nem irá cobrir configuração incorrecta ou deficiente, isto é, montagem ou ligação, nem danos provocados por fogo, incêndio, trovoadas ou flutuações involuntárias de tensão ou quaisquer distúrbios eléctricos tal como fusíveis avariados ou instalações eléctricas com defeito na rede de distribuição de energia, e avarias ou danos em geral que a Nilfisk-Advance considera serem resultado de causas não relacionadas com defeitos de fabrico e material.

A garantia torna-se inválida:

- Se uma avaria é causada devido à utilização de sacos de pó e filtros não originais Nilfisk.
- Se o número de identificação for removido do aspirador.
- Se o aspirador tiver sido reparado por um revendedor não autorizado pela Nilfisk.
- Se a máquina for utilizada num ambiente comercial, ou seja, empresas de construção, empresas de limpeza, comércio profissional ou qualquer outra utilização não-doméstica.

A garantia é válida em:

Dinamarca, Suécia, Noruega, Grã-Bretanha, Irlanda, Bélgica, Holanda, França, Alemanha, Polónia, Rússia, Áustria, Suíça, Espanha, Portugal, Austrália e Nova Zelândia, Estónia, Letónia, Lituânia, Hungria, Grécia, Eslovénia, Eslováquia, República Checa, Itália, Finlândia, Bulgária, Roménia e Turquia.

 Declaração	
Producto:	Aspirador
Tipo:	Nilfisk Coupé Neo
A concepção desta unidade corresponde às seguintes normativas aplicáveis:	Directiva Baixa-Tensão CE 2006/95/EC Directiva CEM CE 2004/108/EC Directiva RoHS 2011/65/EC
Normas harmonizadas aplicadas:	EN 60335-1:2002+A14:2010 EN 60335-2-2:2010 EN 62233:2008 EN 55014-1:2006+A1:2009 EN 55014-2:1997+A2:2008 EN 61000-3-2:2006+A2:2009 EN 61000-3-3:2008
Normas nacionais e especificações técnicas aplicadas:	IEC 60335-2-2:2009 IEC 60335-1:2001(2002)+A1:2004+A2:2006
Nome e endereço da pessoa autorizada a compilar a pasta técnica:	Anton Sørensen General Manager, Technical Operations EAPC Nilfisk-Advance A/S Sognevej 25 DK-2605 Brøndby
Identidade e assinatura da pessoa mandatada para emitir a declaração em nome do fabricante:	 Anton Sørensen General Manager, Technical Operations EAPC Nilfisk-Advance A/S Sognevej 25 DK-2605 Brøndby
Local e data da declaração:	Hadsund, 13.03.2013

EN

DE

FR

ES

PT

IT

NL

SV

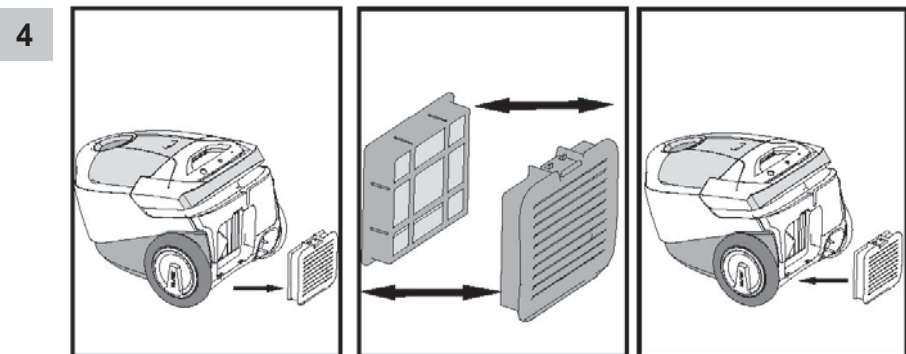
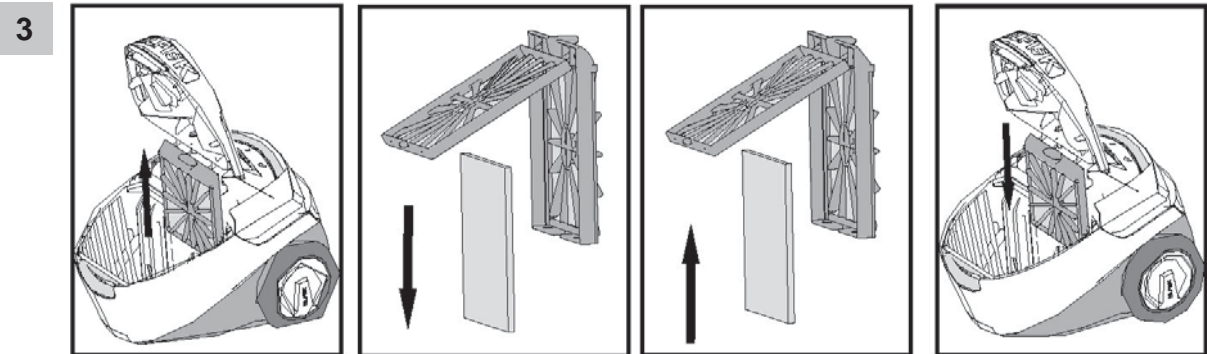
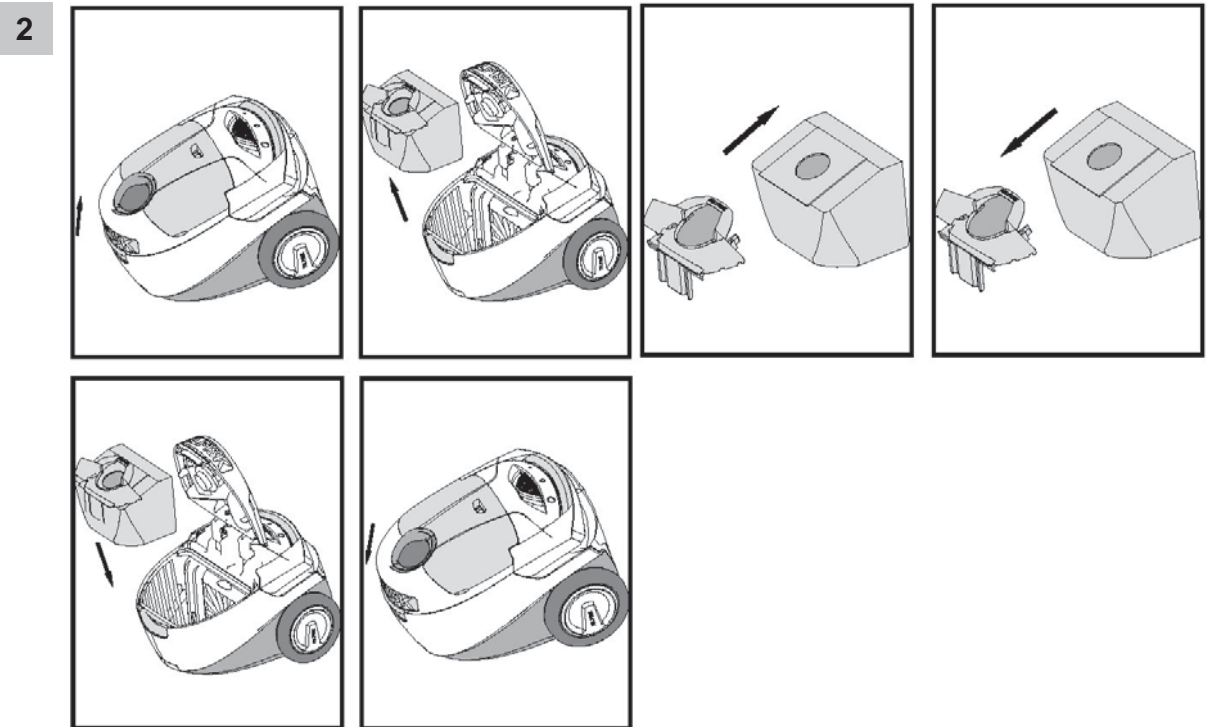
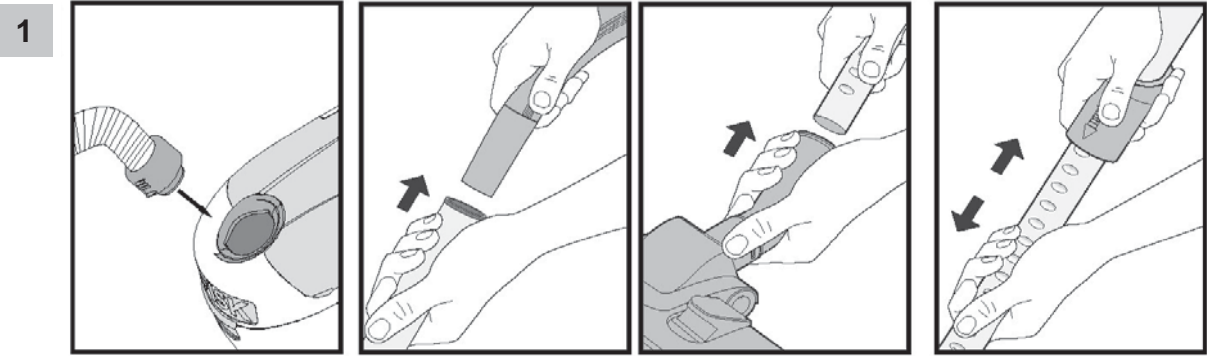
NO

DA

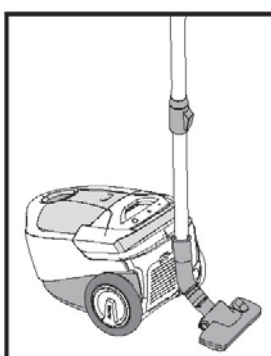
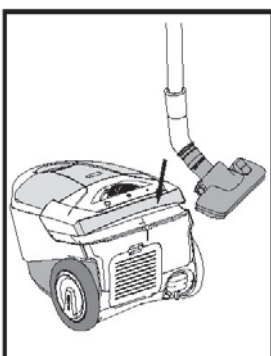
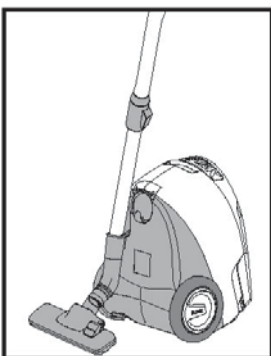
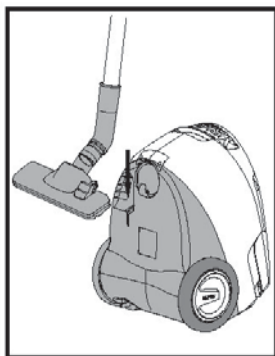
FI

ZH

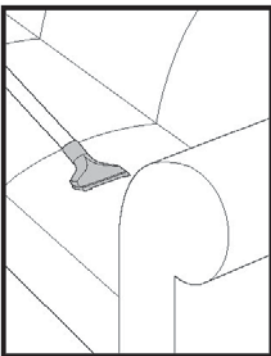
- EN
- DE
- FR
- ES
- PT
- IT
- NL
- SV
- NO
- DA
- FI
- ZH



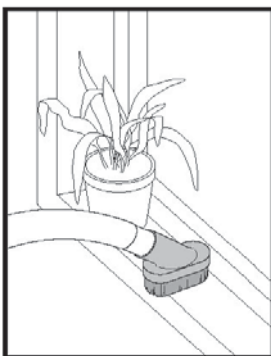
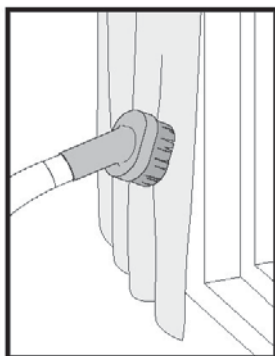
5



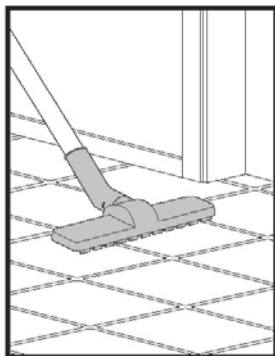
6



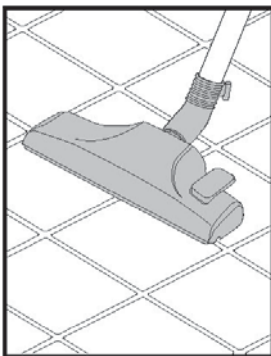
7



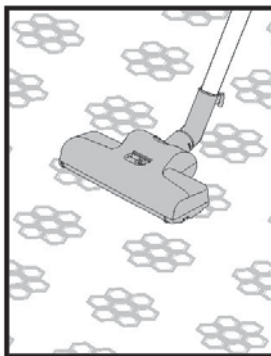
8



9



10



- EN
- DE
- FR
- ES
- PT
- IT
- NL
- SV
- NO
- DA
- FI
- ZH



trusted since 1906

Web: <http://www.nilfisk.com>

HEAD QUARTER

DENMARK

Nilfisk-Advance Group
Sognevej 25
DK-2605 Brøndby
Tel.: (+45) 4323 8100
E-mail: kundeservice.dk@nilfisk.com

SALES COMPANIES

AUSTRALIA

Nilfisk-Advance Pty. Ltd.
1/13 Bessemer Street
Blacktown NSW 2148
Tel.: 1300 556 710
Web: <http://www.nilfisk.com.au/>

AUSTRIA

Geschäftsbereich der Nilfisk Advance GmbH
Metzgerstrasse 68
A-5101 Bergheim/Salzburg
Tel.: +43 (0) 662 45 64 00 90
E-mail: info.at@nilfisk.com
Web: <http://www.consumer.nilfisk.at>

BELGIUM

Nilfisk-Advance NV/SA.
Riverside Business Park
Boulevard Internationale 55
Bruxelles 1070
Tel.: +32 14 67 60 50
Web: <http://www.nilfisk.be>

CHILE

Nilfisk-Advance de Chile
San Alfonso 1462
Santiago
Tel.: (+56) 2 684 5000
E-mail: Pablo.Noriega@nilfisk.com

CHINA

Nilfisk-Advance Cleaning Equipment (Shanghai) Ltd.
No. 4189 Yindu Road
Xinzhuang Industrial Park
Shanghai 201108
Tel.: +86 21 3323 2000
E-mail: info.sha-cn@nilfisk.com
Web: <http://www.nilfisk.cn>

CZECH REPUBLIC

Nilfisk-Advance s.r.o.
VGP Park Horní Pocerne
Budova H2, Do Certous 1
Praha 190 00
Tel.: +420 244 090 912
E-mail: info@nilfisk.cz
Web: <http://www.nilfisk.cz>

DENMARK

Nilfisk-Advance NORDIC A/S
Sognevej 25
2605 Brøndby
Tel.: (+45) 4323 4050
E-mail: kundeservice.dk@nilfisk.com

FINLAND

Nilfisk-Advance Oy Ab
Koskelontie 23E
02920 Espoo
Tel.: +358 207 890 600
Web: <http://www.nilfisk.fi>

FRANCE

Nilfisk-Advance
26 Avenue de la Baltique
Villebon sur Yvette
91944 Courtaboeuf Cedex
Tel.: 169 59 87 24
E-mail: info.fr.@nilfisk-advance.fr
Web: <http://www.nilfisk.fr>

GERMANY

Nilfisk-ALTO
Guido-Oberdorfer-Strasse 10
89287 Bellenberg
Tel.: +49 7306 72-0
E-mail: info-consumer.de@nilfisk.com
Web: <http://www.nilfisk.de>

GREECE

Nilfisk-Advance A.E.

Αναπαύσεως 29

19400 Κορωπί
Tel.: +30 210 9119 600
E-mail: mail.gr@nilfisk.com
Web: <http://www.nilfisk.gr>

HOLLAND

Nilfisk-Advance
Versterkerstraat 5
1322 AN Almere
Tel.: +31 365 460 700
E-mail: info.nl.@nilfisk.com
Web: <http://www.nilfisk.nl>

HONG KONG

Nilfisk-Advance Ltd.
Room 2001 HK Worsted Mills
Industrial Building
31-39 Wo Tong Tsui Street
Kwai Chung, NT
Tel.: +852 2427 5951

HUNGARY

Nilfisk-Advance Kereskedelmi Kft.
H-2310 Szigetszentmiklós
Lakihegy, II. Rákóczi Ferenc út 10
Tel.: +36 24 507 450
Web: <http://www.nilfisk.hu>

INDIA

Nilfisk-Advance India Limited
Pramukh Plaza, "B" Wing, 4th floor
Unit No. 403
Cardinal Gracious Road
Chakala, Andheri (East)
Mumbai - 400 099
Tel.: +91 22 61188199

IRELAND

Nilfisk-Advance
1 Stokes Place
St. Stephen's Green
Dublin 2
Tel.: +35 3 12 94 38 38

ITALY

Nilfisk-Advance SpA
Strada Comunale della Braglia, 18
26862 Guardamiglio (LO)
Tel.: +39 0377 41 40 31
Web: <http://www.nilfisk.it>

JAPAN

Nilfisk-Advance Inc.
1-6-6 Kita-shinyokohama, Kouhoku-ku
Yokohama, 223-0059
Tel.: +81 45 548 2571

MALAYSIA

Nilfisk-Advance Sdn Bhd
Sd 14, Jalan KIP 11
Taman Perindustrian KIP
Sri Damansara
52200 Kuala Lumpur
Tel.: +60 3603 627 43 120

MEXICO

Nilfisk-Advance de Mexico, S. de R.L. de C.V.
Agustín M. Chavez No. 1, PB oficina 004
Col. Centro de Ciudad Santa Fe
01210 Mexico, D.F.
Tel.: +52 55 2591 1002 (switchboard)
E-mail: info@advance-mx.com

NEW ZEALAND

Nilfisk-Advance Limited
Danish House
6 Rockridge Avenue
Penrose, Auckland 1135
Tel.: +64 9525 3890
Web: <http://nilfisk.com.au>

NORWAY

Nilfisk-Advance AS
Bjørnerudveien 24
1266 Oslo
Tel.: +47 22 75 17 80
Web: <http://www.nilfisk.no>

POLAND

Nilfisk-Advance Sp. z o.o.
Millenium Logistic Park
ul. 3-go Maja 8, Bud. B4
05-800 Pruszków
Tel.: +48 22 738 3750
E-mail: biuro@nilfisk.pl
Web: <http://www.nilfisk.pl>

PORTUGAL

Nilfisk-Advance
Sintra Business Park
Zona Industrial Da Abrunheira

Edificio 1, 1º A
P2710-089 Sintra
Tel.: +351 21 911 2670
Web: <http://www.nilfisk.pt>

RUSSIA

Нилфиск-Эдванс
127015 Москва
Вятская ул. 27, стр. 7
Россия
Tel.: +7 495 783 9602
E-mail: info@nilfisk.ru
Web: <http://www.nilfisk.ru>

SOUTH KOREA

Nilfisk-Advance Korea
3F Duksoo B/D, 317-15
Sungsoo-Dong 2Ga, Sungdong-Gu,
Seoul
Tel.: +82 2497 8636

SOUTH AFRICA

WAP South Africa (Pty) Ltd
12 Newton Street
1620 Spartan, Kempton Park
Tel.: +27 11 975-7060
E-mail: mhenstock@wap.co.za
Web: <http://www.wap.co.za>

SPAIN

Nilfisk-Advance S.A.
Torre D'Ara
Paseo del Rengle, 5 Pl. 10
08302 Mataró
Tel.: +34 93 741 2400
E-mail: mkt.es@nilfisk.com
Web: <http://www.nilfisk.es>

SWEDEN

Nilfisk-ALTO Sverige AB
Aminogatan 18
431 04Mölnådal
Tel.: +46 31 706 73 00
E-mail: info.se@nilfisk.com
Web: <http://www.nilfisk.se>

SWITZERLAND

Nilfisk-Advance AG
Ringstrasse 19
Kirchberg/Industrie Stelz
9500 Wil
Tel.: +41 71 92 38 444
Web: <http://www.nilfisk.ch>

TAIWAN

Nilfisk-Advance
Taiwan Branch (H.K.)
No. 5, Wan Fang Road
Taipei
Tel.: +886 2 22398812
Web: <http://www.nilfisk-advance.com.tw>

THAILAND

Nilfisk-Advance Co. Ltd.
89 Soi Chokechai-Ruammitr
Viphavadee-Rangsit Road
Ladyao, Jatuchak, Bangkok 10900
Tel.: +66 2275 5630

TURKEY

Nilfisk-Advance A.S.
Serifali Mh. Bayraktar Bulv.
Şehit Sk. No: 7
Ümraniye
İstanbul
Tel.: +90 216 466 94 94
E-mail: info.tr@nilfisk-advance.com
Web: <http://www.nilfisk.com.tr>

UNITED KINGDOM

Nilfisk (A Division of Nilfisk-Advance Ltd.)
Bowerbank Way
Gilwilly Industrial Estate, Penrith
Cumbria CA11 9BQ
Tel: 01768 868995
Web: <http://www.nilfisk.co.uk>

UNITED ARAB EMIRATES

Nilfisk-Advance Middle East Branch
SAIF-Zone
P.O. Box 122298
Sharjah
Tel.: +971 (0) 655 78813

VIETNAM

Nilfisk-Advance Representative Office
No. 51 Doc Ngu Str.
Ba Dinh Dist.
Hanoi
Tel.: +84 904266368
E-mail: nilfisk@vnn.vn