

# Bomba de membrana eléctrica Urea

230 V 1~AC • 24 V DC • 12 V DC



**PRESSOL**

## Índice

1.	Informações gerais	2
1.1	Utilização conforme os fins previstos	2
1.2	Construção e descrição funcional	3
1.3	Área de aplicação	4
1.4	Dados técnicos	4
2.	Avisos gerais de segurança	4
2.1	Recomendações para a segurança no trabalho	4
2.2	Explicação dos avisos de segurança utilizados	5
2.3	Perigos durante o manuseamento da bomba de membrana eléctrica Urea	5
3.	Montagem	6
3.1	Colocação num barril ou recipiente IBC	6
4.	Operação	7
5.	Conservação	8
6.	Manutenção	8
7.	Reparação / Assistência Técnica	9
8.	Declaração CE de Conformidade	9

## 1. Informações gerais

### 1.1 Utilização conforme os fins previstos

A bomba de membrana eléctrica Urea apenas deve ser usada para transportar Urea e fluidos que contêm água.

**Nunca usar a bomba para bombear líquidos explosivos como, por exemplo, gasolina ou outras substâncias com pontos de inflamação parecidos!**

A bomba só deve ser ligada a uma fonte de alimentação compatível (ver placa de identificação).

A observância das instruções de uso, que devem ser lidas completamente antes da colocação em serviço, também faz parte do conceito de utilização conforme os fins previstos.

Qualquer outra utilização, para além da finalidade definida pelo fabricante (outros meios, uso da força), ou alterações por iniciativa própria (modificações, peças sobressalentes não genuínas) podem originar perigos e são consideradas não conforme os fins previstos

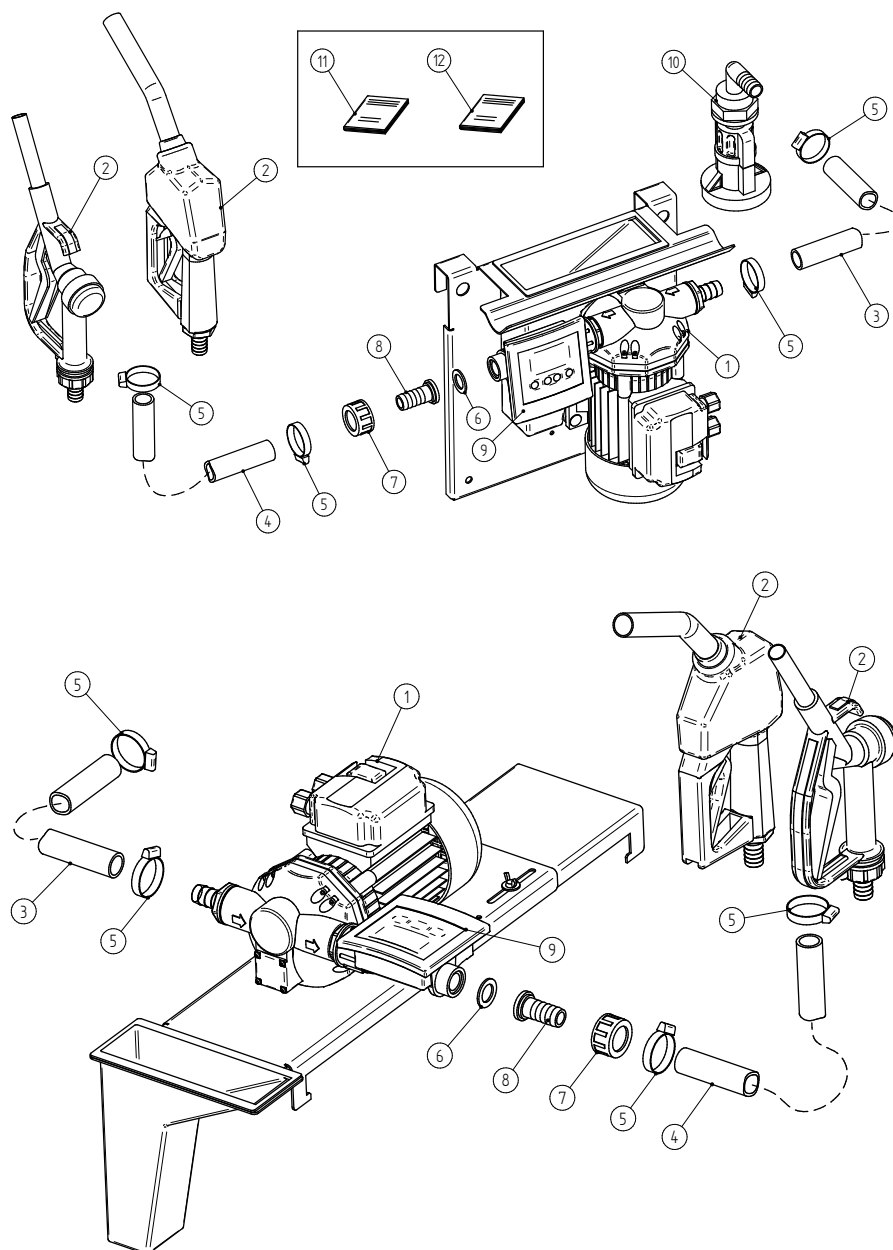
A responsabilidade pelos danos causados por utilizações divergentes dos fins previstos, recai sobre a entidade operadora.

No caso de reparações em componentes eléctricos devem ser observadas as respectivas normas de segurança e de teste.

Para reparações, utilizar somente peças genuínas, caso contrário cessa a garantia.

## 1.2 Composição e descrição das funções

A bomba de membrana eléctrica Urea pode ser equipada com diversos acessórios da PRESSOL.



1	Bomba de membrana 12 V / 24 V / 230 V 82 764 / 86 000 / 82 765	9	Contador 23 287 870
2	Pistola de abastecimento 23 161 878	10	Adaptador SEC 83 324
3	Pistola de abastecimento automática 23 171 960	⇒ 10	Curva 90° 82 884
4	Mangueira de sucção 25 190	⇒ 10	Conexão c/ rosca, G 1", DN 19 23 183
5	Mangueira de abastecimento 25 191	11	Instruções de operação da bomba 82 999
6-8	Válvula da mangueira 87 936	12	Instruções de operação do contador 88 376

Fig. 1-1: Construção

# Ⓟ Instruções de operação Bomba de membrana eléctrica Urea

## 1.3 Áreas de utilização

O líquido a transportar deve ter uma temperatura entre -5 °C e + 35 °C. Os limites de temperatura não devem ser ultrapassados, nem em seu valor mínimo, nem no máximo.

O motor e os comandos da bomba de membrana eléctrica Urea não possuem acabamento à prova de explosão. Por esta razão, a bomba não deve ser operada em ambientes explosivos.

## 1.4 Dados técnicos

Designação	ver placa de identificação			
Rosca de conexão	G 1" a			
Débito	l/min	35	30	30
Pressão de transporte	bar	1,6	1,6	1,6
Altura de sucção	m	3	2	2
Cabo de alimentação	m	1,8	1,6	1,6
Tensão eléctrica		230 V 1~AC	12 V DC	24 V DC
Frequência	Hz	50/60		
Consumo de corrente	A	1,5	14	6,5
Potência	kW	0,37	0,15	0,15
Rotação	rpm	2900	2400	2400
Classe de protecção	IP 54			
Material das partes que entram em contacto com o fluido	EPDM / FKM			
Material da carcaça da bomba	polipropileno			
Dimensões	C x L x A (mm)	270 x 190 x 280		
Peso	kg	6,5	5,5	5,5

Quadro 1-1: Especificações técnicas

## 2. Avisos gerais de segurança

### 2.1 Avisos acerca da segurança no trabalho

A bomba de membrana eléctrica Urea é projectada e construída em observância dos requisitos específicos, relativos à segurança e à saúde, que constam das respectivas directivas da UE.




Ainda assim, poderão existir perigos quando este produto não for utilizado em conformidade com os fins previstos ou descurando os cuidados necessários.

Leia por isso as presentes instruções de operação, antes de colocar a bomba de membrana eléctrica Urea em serviço, e disponibilize-as também aos utilizadores da bomba.


Para a operação da bomba de membrana eléctrica Urea sempre devem ser observados os regulamentos locais de segurança e de prevenção de acidentes e, ainda, os avisos de segurança contidos nas presentes instruções de operação.

## 2.2 Explicação dos avisos de segurança utilizados

Nos avisos de segurança contidos nestas instruções de operação, diferencia-se entre vários níveis de perigo. Nas instruções, os diferentes níveis de perigo são assinalados pelas seguintes palavras-chave ou pictogramas:

Pictograma	Palavra-sinal	Consequências em caso de não observância dos avisos de segurança
	Perigo	Morte ou ferimentos graves
	Aviso	Possivelmente morte ou ferimentos graves
	Cuidado	Possivelmente ferimentos leves ou médios ou danos materiais

Além disso, é usado um outro aviso, que fornece dicas gerais para o manuseamento do produto.

Pictograma	Palavra-sinal	Significado
	Aviso	Informações de fundo ou dicas sobre o manuseamento correcto do produto

## 2.3 Perigos durante o manuseamento da bomba de membrana eléctrica Urea



### Perigo!

#### Nunca executar trabalhos numa bomba em funcionamento!

- Efectuar a montagem ou desmontagem de acessórios só com a bomba desligada.
- Para a sua segurança, desligue adicionalmente a bomba da fonte de tensão eléctrica.



### Perigo!

#### Não bombear produto que contém sujidade!

- Cuide para que o líquido a ser bombeado não contenha sujidade.
- Monte um filtro de sucção na conduta de sucção.



### Perigo!

#### Acessórios danificados podem causar danos corporais e materiais!

- As mangueiras de sucção e de pressão não devem ser dobradas, torcidas ou alongadas.
- Os acessórios devem ser inspeccionados quanto à abrasão, fissuras ou outras danificações durante o período de seu uso.
- Qualquer acessório danificado deve ser trocado imediatamente.
- Quanto ao período de uso, devem ser observadas as indicações da publicação alemã ZH 1/ A45.4.2 ou a norma DIN 20066, parte 5.3.2.

## 3. Montagem

Para a fixação da bomba de membrana eléctrica Urea são necessários 4 parafusos com diâmetro inferior a 7 mm (não incluídos no fornecimento).

Cuidar de providenciar uma fixação estável durante a montagem. Escolha um local protegido (protegido de salpicos de água, danificações e roubo).

Remova primeiro os bujões plásticos das tubeiras de sucção e pressão.

Montar as mangueiras dos lados de sucção e de pressão. Montar o filtro de sucção no extremo da mangueira de sucção.

Montar a pistola de abastecimento na mangueira de pressão.

Ligar a bomba com a ficha de alimentação/ terminais a uma fonte de alimentação de 230 V/12 V/24 V.

### **i** Aviso

Durante a montagem, zele pela limpeza e a união exacta do acessório com a carcaça da bomba.

### 3.1 Colocação num barril ou recipiente IBC

#### **!** Cuidado!

- Providenciar para cada instalação uma fixação estável e segura do sistema de abastecimento.

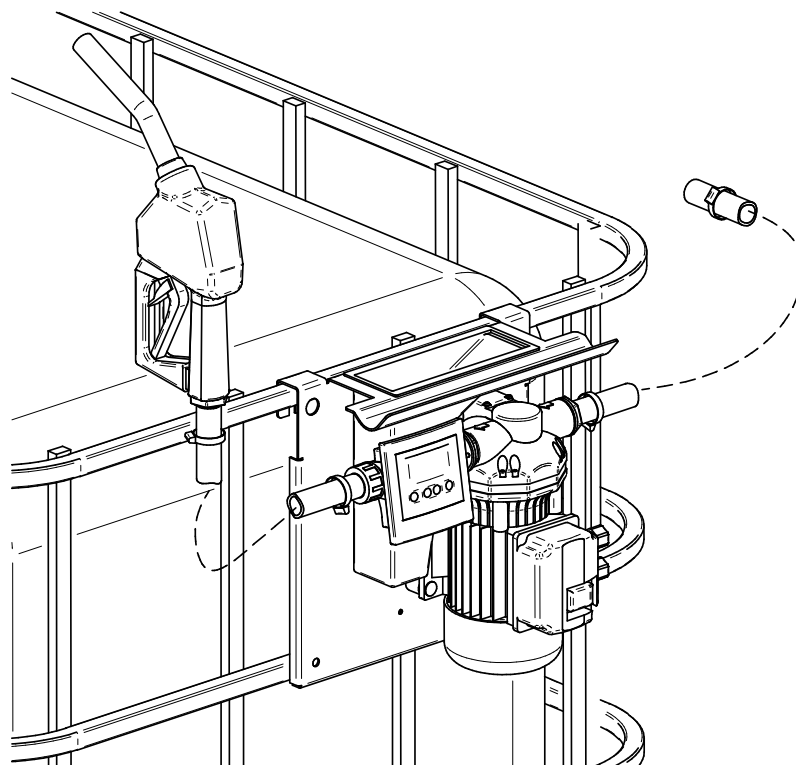


Fig. 3-1: Montagem no recipiente IBC

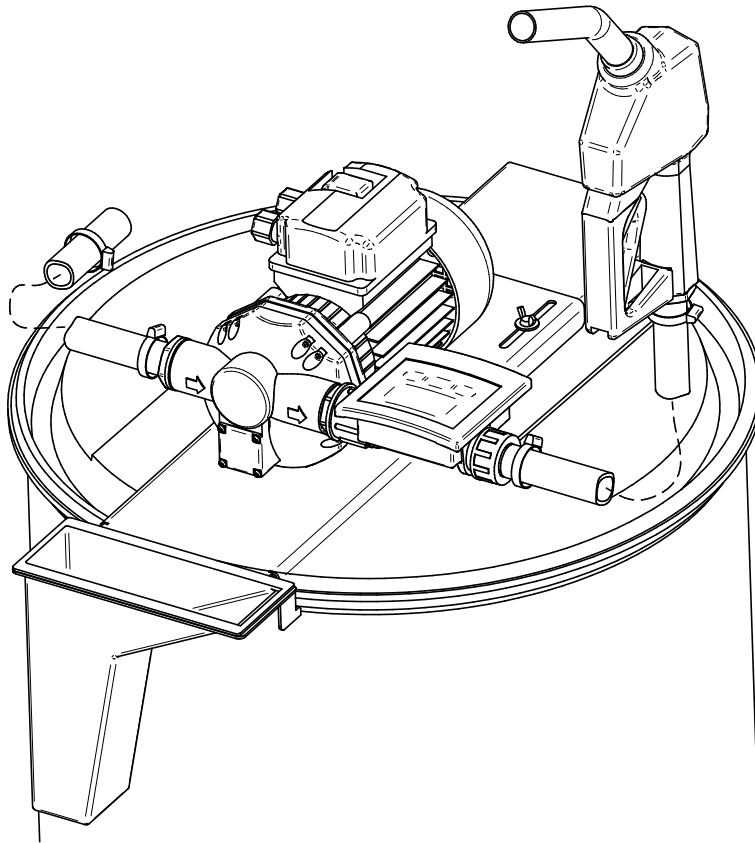


Fig. 3-2: Montagem no barril

## 4. Operação

Verifique se a bomba de membrana eléctrica e os acessórios montados estão completos e se eventualmente apresentam alguma danificação. Substitua peças danificadas imediatamente e não utilize nunca uma bomba danificada.

Coloque a mangueira de sucção no recipiente a esvaziar.



### **Aviso**

Para poder esvaziar o recipiente totalmente é necessário que a mangueira de sucção chegue até ao fundo do recipiente.

Introduzir a pistola de abastecimento no recipiente a encher.

Actue no interruptor basculante para ligar a bomba.



### **Cuidado!**

- Não utilize a bomba nunca sem líquidos a bombear. Perigo de danificação da sua bomba de membrana eléctrica Urea por funcionamento em seco.
- A válvula bypass permite só durante pouco tempo (no máximo, 3 minutos) a operação com a mangueira de transporte fechada.

## **Ⓟ Instruções de operação Bomba de membrana eléctrica Urea**

---

Puxar o gatilho da pistola de abastecimento para cima, de acordo com o caudal desejado, ou prendê-lo com o travão (somente pistola de abastecimento automática, não incluído no fornecimento da bomba).

Solte o gatilho para terminar o processo de abastecimento.

Actue no interruptor basculante para desligar a bomba.

Pousar a pistola de abastecimento de maneira que não possa sair fluido e poluir o meio ambiente.



### **Cuidado!**

#### **Perigo de danificação do produto**

- A fonte de alimentação eléctrica deve fornecer a tensão eléctrica correcta para o tipo de bomba.

## **5. Conservação**

Em princípio, a pistola de membrana eléctrica não requer muitos cuidados e pouca manutenção.

Com base nas obrigações da entidade operadora cf. § 19i da WHG (lei alemã), os seguintes componentes devem ser inspeccionados regularmente e, se necessário, trocados, a fim de evitar danos para o meio ambiente, ou danos físicos pessoais ou materiais:

- Carcaça da bomba
- Mangueira de abastecimento
- Pistola de abastecimento

## **6. Manutenção**

Antes de iniciar quaisquer medidas de manutenção a bomba de membrana eléctrica Urea deve ser desligada de todas as fontes de alimentação eléctricas e hidráulicas.

Usar equipamento de protecção individual durante a execução dos trabalhos de manutenção.

Respeitar por favor as seguintes recomendações relativamente à operação da bomba:

- Os trabalhos de manutenção devem ser executados sempre por técnicos qualificados. Qualquer intervenção não autorizada pode comprometer o rendimento do produto e implicar perigos de sofrer danos pessoais e/ou materiais, para além de poder legitimar a perda do direito à garantia.
- Em caso de risco de geada, esvaziar a bomba e o circuito. Guardar de seguida num local com temperatura não inferior a 0 °C / 32 °F.
- Controlar a legibilidade e a existência das etiquetas e placas ao longo do tempo.
- Verificar regularmente se as uniões das mangueiras não ficaram soltas, para prevenir assim a possível fuga de líquido.
- Inspeccionar com regularidade o filtro de sucção e mantê-lo limpo.
- Controlar regularmente o estado da carcaça da bomba e remover eventual sujidade.
- Verificar o estado intacto dos cabos eléctricos.
- Em caso de um período de não utilização superior a 15 dias, esvaziar a bomba e o sistema completamente para prevenir a cristalização do Urea no interior do circuito. A seguir, limpar a bomba e o sistema profundamente.



## 7. Reparação/Assistência Técnica

A bomba de membrana eléctrica Urea foi desenvolvida e fabricada de acordo com as mais exigentes normas de qualidade.

Mas se apesar de todos os controlos de qualidade ocorrer um problema, dirija-se por favor ao nosso serviço de assistência técnica:

**PRESSOL Schmiergeräte GmbH**

Tel +49 9462 17-216

Fax +49 9462 1063

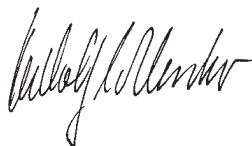
service@pressol.com

## 8. Declaração CE de Conformidade

Declaramos que o aparelho a seguir descrito cumpre, na sua concepção e tipo de construção, assim como na variante por nós colocada no mercado, os requisitos das directivas CE em vigor. Em caso de uma modificação do aparelho sem o nosso consentimento, esta declaração perde a sua validade.

<b>Designação do aparelho</b>	<b>Bomba de membrana eléctrica Urea</b>
Tipo de aparelho	Bomba de membrana eléctrica Urea
Ano de fabrico	ver placa de identificação
Directivas CE aplicáveis	Directiva CE sobre Baixa Tensão (2006/95/CE) Directiva CE sobre compatibilidade electromagnética (2004/108/CE)
Normas nacionais aplicadas	DIN VDE 0843 T1

20.08.2012      PRESSOL Schmiergeräte GmbH



Dipl.-Ing. Rudolf Schlenker





**Pressol Schmiergeräte GmbH**

Parkstraße 7

93167 Falkenstein | Germany

Tel. +49 9462 17-0

Fax +49 9462 17-208

[info@pressol.com](mailto:info@pressol.com)

[www.pressol.com](http://www.pressol.com)

