

Software de Gerência de Dados de Música **Data Manager 6.1**

Guia do Usuário

Use este manual em combinação com o Guia do Usuário que acompanha o instrumento.

Introdução	4
O que é o Data Manager?	4
Requisitos mínimos do computador	4
Uso deste software	5
Preparação inicial, Início, Encerramento	6
Preparação inicial	6
Início de Data Manager	6
Saída de Data Manager	7
Modo Transfer	8
O que você pode fazer neste modo...	8
Importante!	8
Janela de Data Manager (Guia Transfer)	8
Uso da guia Transfer	10
Modo Backup	12
O que você pode fazer neste modo...	12
Importante!	12
Conteúdo da tela	12
Uso da guia Backup	13
Modo Package Edit	15
O que você pode fazer neste modo...	15
Importante!	15
Conteúdo da tela	15
Uso da guia Package Edit	17

Modo Package Transfer	19
O que você pode fazer neste modo... ..	19
Importante!	19
Conteúdo da tela.....	19
Uso do modo Package Transfer	20
Modo Audio.....	22
O que você pode fazer neste modo... ..	22
Importante!	22
Conteúdo da tela.....	23
Uso do modo Audio.....	24
Modo Preference	27
O que você pode fazer neste modo... ..	27
Conteúdo da tela.....	27
Uso do modo Preference	28
Outras operações.....	29
Uso de um cartão de memória para transferir dados entre o Instrumento e um computador	29
Importante!	29
Cópia de arquivos da pasta de arquivos de dados do usuário para um cartão de memória	29
Cópia de um arquivo de uma pasta no computador para a pasta de arquivos de dados do usuário.....	29
Referência sobre os dados do usuário	30
Notas sobre dados de ritmo	30
Mensagens de erro.....	31

Introdução

O que é o Data Manager?

Data manager é um aplicativo que lhe permite realizar as seguintes operações no seu computador.

- Armazenar dados do usuário do Instrumento*¹ no seu computador.
- Transferir arquivos de dados do usuário do computador para o Instrumento.
- Converter e armazenar arquivos de áudio*² gravados num cartão de memória*³ com o Instrumento num formato que pode ser reproduzido num computador.
- Converter arquivos WAVE para um formato que pode ser reproduzido pelo Instrumento e armazená-los num cartão de memória.

*1 O termo “Instrumento” neste manual refere-se a um dos instrumentos musicais eletrônicos CASIO incluídos na “Lista dos modelos compatíveis com Data Manager 6.1”.

*2 Para gravação e reprodução de áudio, use um dos modelos especificados como “Função de áudio incorporada” na “Lista dos modelos compatíveis com Data Manager 6.1”.

*3 Use um cartão de memória SD ou um cartão de memória SDHC. Para maiores detalhes, consulte o Guia do Usuário que acompanha o Instrumento. Não tente usar nenhum outro tipo de cartão de memória.

IMPORTANTE!

- **Não use nenhum outro aplicativo, não desconecte o cabo USB do computador, não retire o cartão de memória do computador nem ligue ou desligue nenhum dispositivo periférico conectado ao computador enquanto Data Manager estiver em execução. Fazer isso não somente fará que Data Manager funcione anormalmente, mas também poderá corromper os dados e causar um mau funcionamento do Instrumento e/ou computador.**

Requisitos mínimos do computador

■ Sistemas operacionais suportados

Windows® XP (SP2 ou superior) *¹

Windows Vista® *²

Windows® 7 *³

Mac OS® X (10.5.X, 10.6.X, 10.7.X) *⁴

*1: Windows XP Home Edition

Windows XP Professional (Versões de 32 bits)

*2: Windows Vista (Versões de 32 bits)

*3: Windows 7 (Versões de 32 e 64 bits)

*4: Apenas Intel Mac

■ Definições do monitor

Resolução: Pelo menos 800 × 600 pixels

Cores : Sistema Operacional Windows: Pelo menos 16 bits

IMPORTANTE!

- **Os requisitos mínimos do computador indicados acima não garantem um funcionamento adequado deste software.**

Uso deste software

- Todos os direitos sobre o software (este Software) pertencem à CASIO COMPUTER CO., LTD.
- É proibida a distribuição de qualquer versão deste Software criada pela alteração da estrutura, conteúdo ou qualquer outro aspecto do Software original.
- Este Software é fornecido “como é”, e a CASIO não concede nenhuma garantia expressa com respeito à adequação das funções do Software para qualquer finalidade particular. EM NENHUM EVENTO A CASIO SERÁ RESPONSÁVEL POR QUAISQUER DANOS (INCLUINDO, SEM LIMITAÇÃO A ISSO, DANOS POR PERDAS DE LUCROS, INTERRUPTÃO DOS NEGÓCIOS, PERDA DE INFORMAÇÃO) PROVENIENTES DO USO OU DA INCAPACIDADE DO USO DESTE SOFTWARE, MESMO QUE A CASIO TENHA SIDO ADVERTIDA SOBRE A POSSIBILIDADE DE TAIS DANOS.
- Você recebe o direito de usar este Software gratuitamente. Você também tem o direito de distribuir este Software livremente, contanto que tal distribuição não seja para fins lucrativos.
- Repare que a CASIO não proporcionará nenhum suporte para este Software ou suas funções.
- O conteúdo deste Software está sujeito a modificações sem aviso prévio.
- As capturas de tela mostradas neste manual podem diferir dos conteúdos das telas produzidos pelo seu computador.
- Exceto conforme estipulado pela GNU LESSER GENERAL PUBLIC LICENSE Version 2.1 (LGPL - Licença Pública Geral Menor GNU), você não está autorizado a modificar este Software sem a permissão da CASIO.
- Este Software emprega a licença LGPL com a Biblioteca Qt versão 4.6.3 e as operações são realizadas através da vinculação dinâmica à biblioteca Qt. Você pode obter a biblioteca Qt do site <http://qt.nokia.com>.
- Para o texto completo da licença LGPL, consulte o arquivo LGPL.txt que está incluído com os arquivos distribuídos com este Software.

Preparação inicial, Início, Encerramento

Preparação inicial

Usuários de Windows

- 1. Baixe o arquivo do software Data Manager do site da CASIO na Web para o seu computador.**
- 2. Descomprima o arquivo.**

Isso criará uma pasta denominada “CASIO DataManager6” no seu computador.

- Se Data Manager 6.0 estiver instalado, substitua cada uma das pastas atuais “CASIO DataManager6” por Data Manager 6.1.

Usuários de Macintosh

- 1. Baixe o arquivo do software Data Manager do site da CASIO na Web para o seu computador.**
- 2. Abra o arquivo.**

Isso criará uma imagem denominada “CASIO DataManager6”.

Copie “CASIO DataManager6” para a sua pasta de aplicativos.

- Se Data Manager 6.0 estiver instalado, substitua-o por Data Manager 6.1.

Início de Data Manager

Usuários de Windows

- 1. No Instrumento, selecione o modo de ritmo.**

A transferência de dados e a eliminação de dados não podem ser realizadas se o Instrumento não estiver no modo de ritmo.

- 2. Feche todos os aplicativos que estiverem em execução no computador.**

Data Manager não funcionará corretamente se houver outro aplicativo em execução no computador.

- 3. Abra a pasta denominada “CASIO DataManager6”.**

- 4. Clique duas vezes em “CASIO DataManager6.exe”.**

Isso iniciará Data Manager.

Usuários de Macintosh

- 1. No Instrumento, selecione o modo de ritmo.**

A transferência de dados e a eliminação de dados não podem ser realizadas se o Instrumento não estiver no modo de ritmo.

- 2. Feche todos os aplicativos que estiverem em execução no computador.**

Data Manager não funcionará corretamente se houver outro aplicativo em execução no computador.

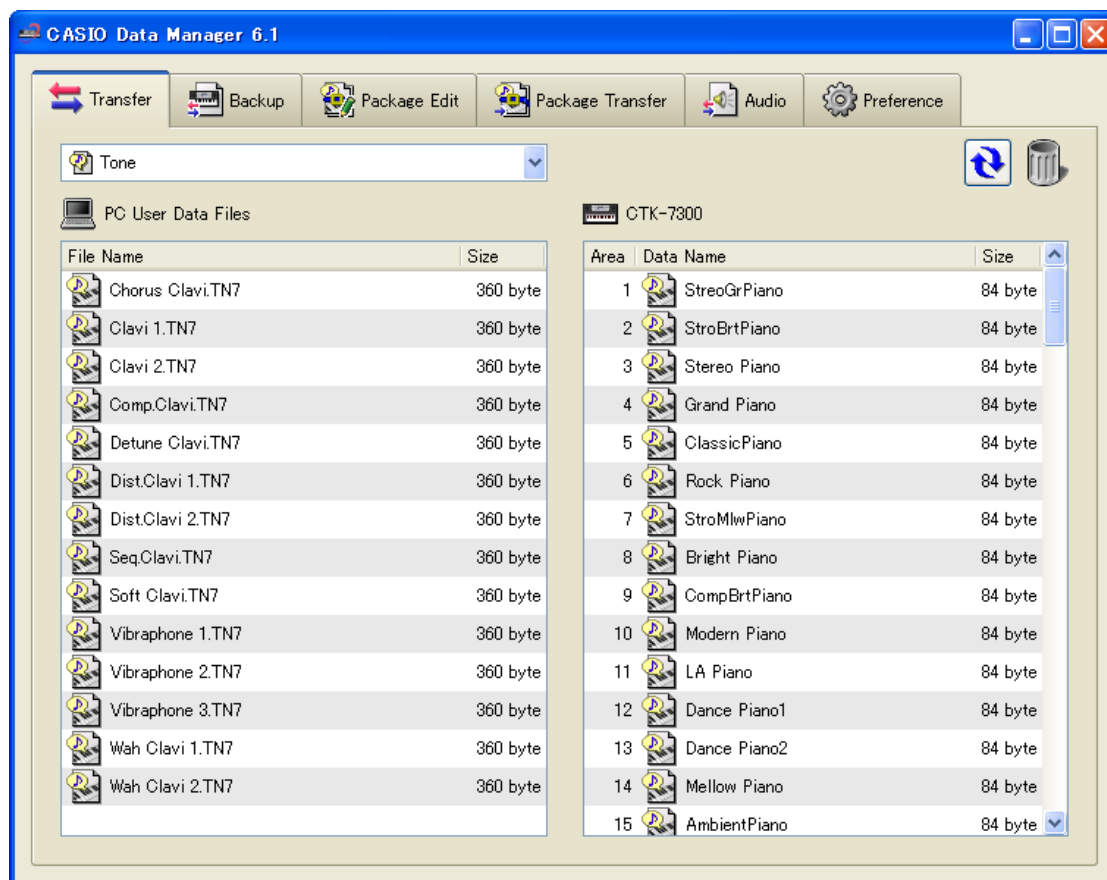
- 3. Na pasta de aplicativos, clique duas vezes em “CASIO DataManager6”.**

Isso iniciará Data Manager.

Tela após o início

Iniciar Data Manager exibirá uma tela como a mostrada abaixo. Clique numa guia para selecionar o modo desejado. Para os detalhes sobre cada modo, consulte as seções neste manual que cobrem os respectivos modos.

- Os exemplos mostram as capturas de tela de Windows XP.



Saída de Data Manager

Clique no botão de fechar (x) na barra do título da janela de Data Manager.

- Aparecerá uma caixa de diálogo de confirmação se você tentar sair de Data Manager enquanto ele estiver transferindo dados ou realizando algum outro processo. Clique no botão [Yes] para terminar o processo e sair de Data Manager. O efeito de terminar um processo em andamento depende do tipo de processo que está sendo realizado. Consulte a explicação de cada modo neste manual para maiores detalhes.

Modo Transfer

O que você pode fazer neste modo...

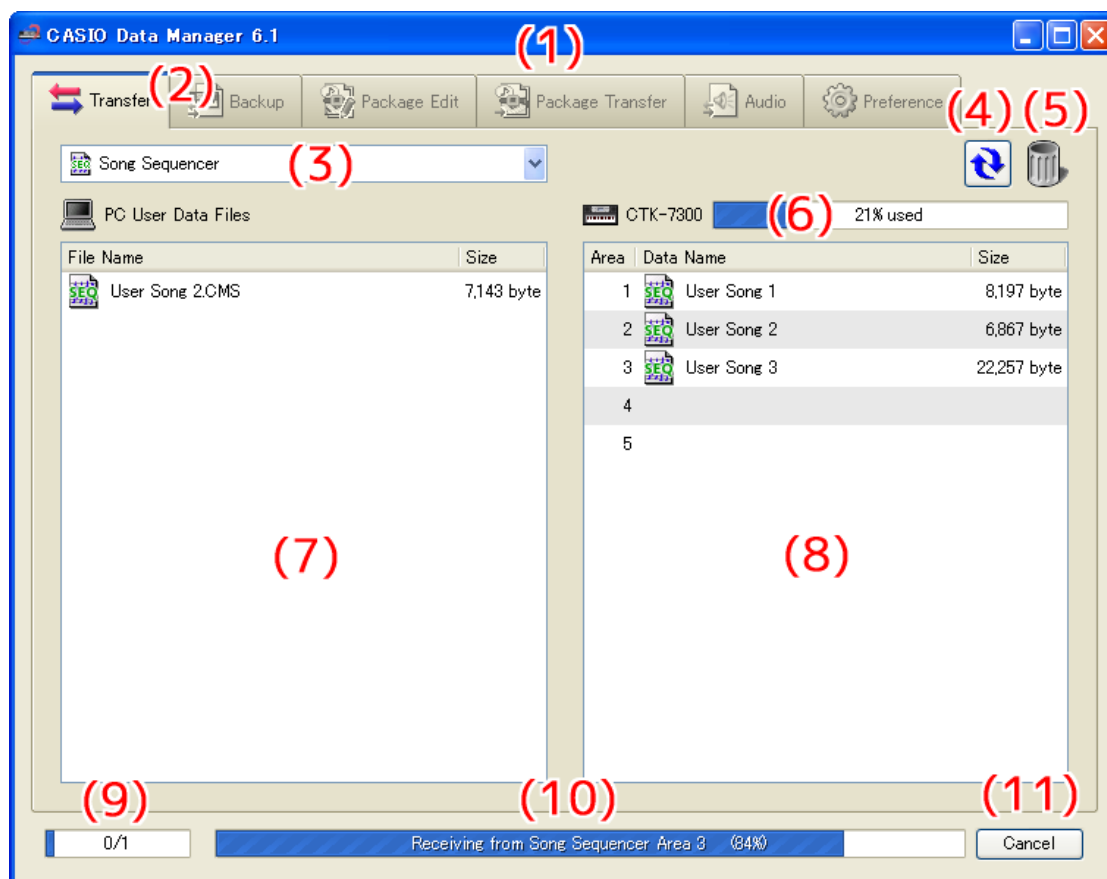
- Armazenar dados do usuário criados no Instrumento para o seu computador.
- Transferir arquivos de dados do usuário do computador para o Instrumento.
- Apagar dados do usuário da memória do Instrumento.
- Apagar arquivos de dados do usuário armazenados no seu computador.

Importante!

- O seu computador deve estar conectado ao Instrumento com um cabo USB para usar as funções no modo Transfer.
- Consulte o Guia do Usuário do Instrumento para os detalhes sobre como conectar a um computador.
- Data Manager não funcionará corretamente se múltiplos Instrumentos forem conectados ao seu computador.
- Não realize nenhuma operação no Instrumento durante a transferência de dados do Instrumento no modo Transfer. Fazer isso pode causar problemas no funcionamento com Data Manager e/ou Instrumento, e pode corromper os dados na memória do Instrumento.

Janela de Data Manager (Guia Transfer)

- Os exemplos mostram as capturas de tela de Windows XP.



(1) Barra do título

Ao terminar, clique no botão de fechar (x) na extrema direita da barra do título para sair de Data Manager. “<Disconnected>” é exibido na barra do título quando não há uma conexão entre o computador e o Instrumento.

(2) Guias de modo

Selecione a guia para o modo que deseja usar. Para os detalhes sobre cada modo, consulte as seções neste manual que cobrem os respectivos modos.

(3) Caixa de seleção do tipo de dados

Seleciona o tipo de dados de destino para o modo em que está. Os arquivos e dados que aparecem na “(7) Lista de arquivos do computador” e na “(8) Lista de dados do Instrumento” mudam de acordo com o tipo de dados selecionado aqui. Os tipos de dados disponíveis dependem do modelo do Instrumento conectado. Para maiores detalhes, consulte a página 30.

(4) Botão de recarregar

Atualiza os conteúdos da “(7) Lista de arquivos do computador” e da “(8) Lista de dados do Instrumento”. Repare que no modo Transfer, Data Manager não atualiza as listas automaticamente quando você muda os dados do usuário realizando uma operação no Instrumento, ou quando você realiza uma operação na pasta de arquivos de dados do usuário (página 27) no seu computador sem usar Data Manager. Depois de realizar tais operações, clique no botão de recarregar para atualizar as listas.

(5) Lixeira

Use a lixeira para apagar os dados do Instrumento e arquivos do computador.

(6) Barra de uso da memória

Mostra o estado atual de uso da memória do Instrumento. Esta barra é exibida quando “Song Sequencer” ou “Music Preset” é selecionado pela “(3) Caixa de seleção do tipo de dados”. O uso máximo permissível da memória é 100%.

(7) Lista de arquivos do computador

Lista os dados armazenados na pasta de dados do usuário no computador (página 27).

(8) Lista de dados do Instrumento

Lista os dados do usuário armazenados na memória do Instrumento.

(9) Barra de progresso de todos os processos

Mostra quantos processos foram concluídos do número total de processos que está sendo realizado. Esta barra é exibida enquanto os processos estão sendo realizados.

(10) Barra de progresso de processo individual

Mostra o progresso do processo atual. Esta barra é exibida enquanto um processo está sendo realizado.

(11) Botão de cancelar

Cancela uma transferência de dados ou processo de eliminação de dados em andamento. Este botão é exibido enquanto um processo está sendo realizado.

Transferência de dados do Instrumento para um Computador

1. Use a “(3) Caixa de seleção do tipo de dados” para selecionar o tipo de dados que deseja transferir.
2. Na “(8) Lista de dados do Instrumento”, encontre os dados que deseja transferir.
3. Arraste os dados que deseja transferir da “(8) Lista de dados do Instrumento” e solte-os*¹ na “(7) Lista de arquivos do computador”.

Os arquivos arrastados e soltos são colocados numa fila e, em seguida, são transferidos um a um. O arquivo salvo aparece na “(7) Lista de arquivos do computador” à medida que cada processo é concluído.

IMPORTANTE!

- O tamanho exibido de um arquivo transferido na “(7) Lista de arquivos do computador” pode ser diferente do tamanho exibido do mesmo arquivo na “(8) Lista de dados do Instrumento”.

*¹ “Arrastar e soltar” é uma operação com o mouse do computador para mover arquivos e dados de uma localização para outra. Mova o ponteiro do mouse para o ícone do arquivo ou dados que deseja mover e, em seguida, mantenha pressionado o botão esquerdo do mouse. Mantendo o botão do mouse pressionado, mova o cursor do mouse para o destino do movimento (“arrastando” o arquivo junto) e, em seguida, solte o botão do mouse para “soltar” o arquivo ou dados na nova localização.

Transferência de dados do usuário de um Computador para o Instrumento

1. Use a “(3) Caixa de seleção do tipo de dados” para selecionar o tipo de dados que deseja transferir.
2. Na “(7) Lista de arquivos do computador”, encontre os dados que deseja transferir.
3. Na “(8) Lista de dados do Instrumento”, encontre a área para a qual deseja transferir os dados.
4. Arraste os dados que deseja transferir da “(7) Lista de arquivos do computador” e solte-os na “(8) Lista de dados do Instrumento”.

Os arquivos arrastados e soltos são colocados numa fila e, em seguida, são transferidos um a um. O arquivo salvo aparece na “(8) Lista de dados do Instrumento” à medida que cada processo é concluído. Se a área de destino selecionada já tiver dados, aparecerá uma caixa de diálogo de confirmação antes que o processo de transferência seja executado. Repare que substituir os dados faz que os dados anteriores sejam apagados. Clique no botão [Yes] para substituir os dados existentes pelos novos dados.

IMPORTANTE!

- O tamanho exibido dos dados transferidos na “(8) Lista de dados do Instrumento” pode ser diferente do tamanho exibido dos mesmos dados na “(7) Lista de arquivos do computador”.

Eliminação dos dados do usuário do Instrumento

1. Use a “(3) Caixa de seleção do tipo de dados” para selecionar o tipo de dados que deseja apagar.

Você só pode apagar os três tipos de dados a seguir da memória do Instrumento: Rhythm, Song Sequencer e Music Preset.

2. Na “(8) Lista de dados do Instrumento”, encontre os dados que deseja apagar.

3. Arraste os dados que deseja apagar da “(8) Lista de dados do Instrumento” e solte-os na “(5) Lixeira”.

Os arquivos arrastados e soltos são colocados numa fila e, em seguida, são apagados um a um. Os dados apagados são removidos da “(8) Lista de dados do Instrumento” à medida que cada processo é concluído.

Eliminação de dados do usuário de um computador

1. Use a “(3) Caixa de seleção do tipo de dados” para selecionar o tipo de dados que deseja apagar.

2. Na “(7) Lista de arquivos do computador”, encontre o arquivo que deseja apagar.

3. Arraste os dados que deseja apagar da “(7) Lista de arquivos do computador” e solte-os na “(5) Lixeira”.

Isso realizará a mesma operação que se realiza no seu sistema operacional ao desfazer-se de algo com a lixeira.

Renomeação de um arquivo de dados do usuário no seu computador

1. Na “(7) Lista de arquivos do computador”, selecione o arquivo que deseja renomear e clique duas vezes nele.

2. Isso mudará para o modo de edição do nome de arquivo. Introduza o novo nome.

3. Depois de introduzir o nome desejado, pressione a tecla [Enter] no teclado do computador.

IMPORTANTE!

- O nome do arquivo especificado aqui não é refletido na exibição do nome do arquivo na tela do Instrumento. A mudança do nome do arquivo exibido pelo Instrumento não é suportada por Data Manager. Use a operação apropriada no Instrumento para mudar o nome de arquivo exibido. Para os detalhes sobre como mudar o nome de arquivo exibido pelo Instrumento, consulte o Guia do Usuário do Instrumento.

Cancelamento de um processo de transferência ou eliminação

Clique no “(11) Botão de cancelar” enquanto um processo de transferência ou de eliminação de dados do Instrumento estiver sendo realizado. Isso exibirá uma caixa de diálogo de confirmação. Clique no botão [Yes] para confirmar o cancelamento.

Isso cancelará o processo em andamento e também descartará quaisquer arquivos na fila de transferência ou eliminação.

IMPORTANTE!

- Os processos que já foram concluídos não podem ser cancelados.
- Com alguns tipos de dados, o “(11) Botão de cancelar” ficará escurecido durante uma operação de transferência ou eliminação de dados, o que indica que o botão está desativado. Isso significa que a operação atual não pode ser cancelada no meio.

Modo Backup

O que você pode fazer neste modo...

- Fazer um backup de todos os dados do usuário na memória do Instrumento.
- Transferir e armazenar os arquivos de backup para/no seu computador.

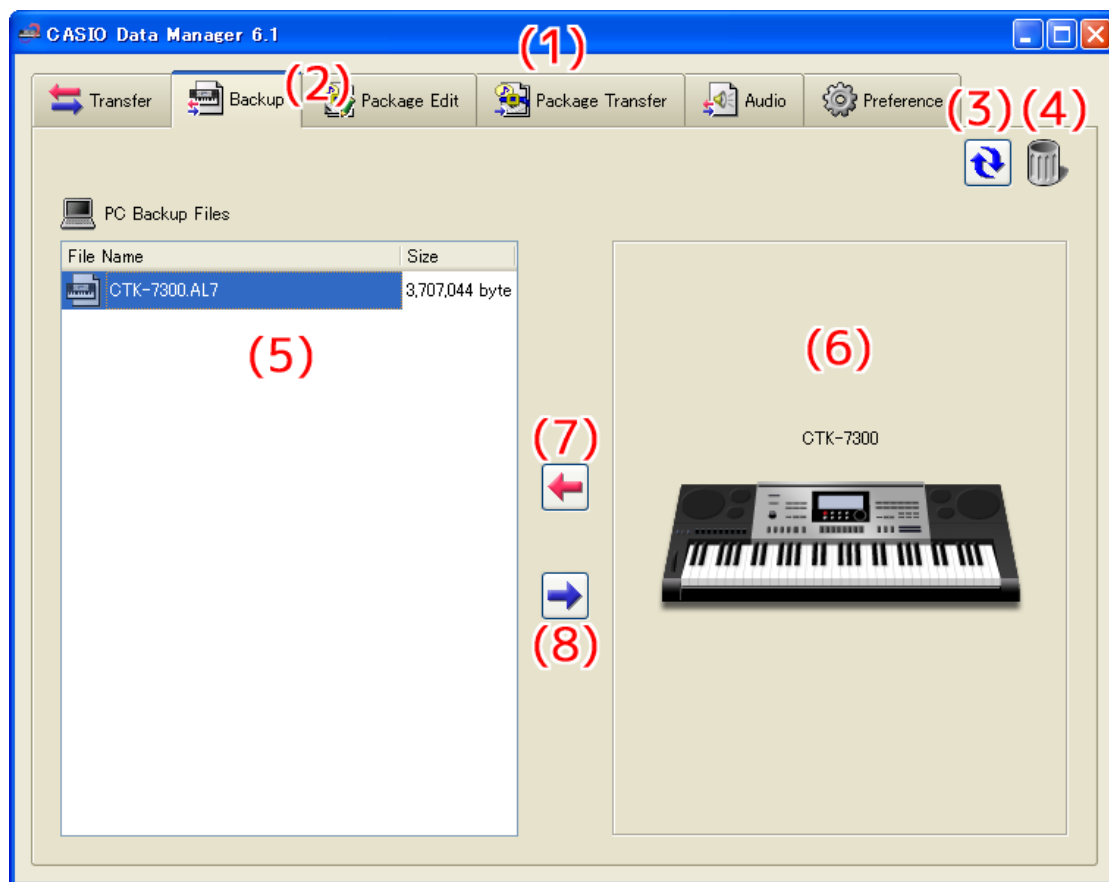
Importante!

- Não realize nenhuma operação no Instrumento durante a transferência de dados do Instrumento no modo Backup. Fazer isso pode causar problemas no funcionamento com Data Manager e/ou Instrumento, e pode corromper os dados na memória do Instrumento.
- O seu computador deve estar conectado ao Instrumento com um cabo USB para usar as funções no modo Backup.
- Consulte o Guia do Usuário do Instrumento para os detalhes sobre como conectar a um computador.
- Data Manager não funcionará corretamente se múltiplos Instrumentos forem conectados ao seu computador.
- Quando transferir arquivos de backup para o Instrumento, somente os dados do usuário são restaurados no Instrumento. A restauração não restaura todos os dados do Instrumento.

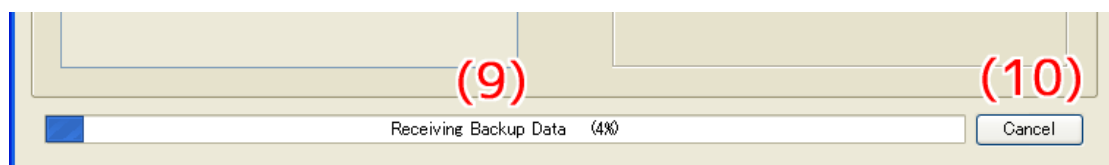
Conteúdo da tela

Guia Backup

- Os exemplos mostram as capturas de tela de Windows XP.



Barra de progresso de transferência de dados



(1) Barra do título

Ao terminar, clique no botão de fechar (x) na extrema direita da barra do título para sair de Data Manager. “<Disconnected>” é exibido na barra do título quando não há uma conexão entre o computador e o Instrumento.

(2) Guias de modo

Selecione a guia para o modo que deseja usar. Para os detalhes sobre cada modo, consulte as seções neste manual que cobrem os respectivos modos.

(3) Botão de recarregar

Clique para atualizar a “(5) Lista de arquivos do computador” com as informações mais recentes. Repare que no modo Backup, Data Manager não atualiza a lista automaticamente quando você realiza uma operação na pasta de arquivos de dados do usuário (página 27) no seu computador sem usar Data Manager. Depois de realizar tais operações, clique no botão de recarregar para atualizar a lista.

(4) Lixeira

Use a lixeira para apagar arquivos de backup.

(5) Lista de arquivos do computador

Lista os arquivos de backup armazenados na pasta de dados do usuário no computador (página 27).

(6) Imagem do Instrumento

Mostra o modelo do Instrumento conectado atualmente.

(7) Botão de receber arquivo de backup

Clique para transferir um arquivo de backup do Instrumento para o seu computador.

(8) Botão de enviar arquivo de backup

Selecione um arquivo de backup da “(5) Lista de arquivos do computador” e, em seguida, clique neste botão para transferir o arquivo de backup para o Instrumento.

(9) Barra de progresso

Mostra o progresso do processo de transferência atual. Esta barra de progresso é exibida enquanto um processo de transferência está sendo realizado.

(10) Botão de cancelar

Cancela a transferência em andamento. Este botão só é exibido enquanto um processo de transferência está sendo realizado.

Uso da guia Backup

Transferência de dados do Instrumento para um Computador

Há dois métodos diferentes que podem ser usados para transferir um arquivo de backup do Instrumento para o seu computador.

■ Transferência por arrastar e soltar

Arraste o arquivo de backup da “(6) Imagem do Instrumento” e solte-o na “(5) Lista de arquivos do computador”.

■ Transferência por operação de botão

Clique no “(7) Botão de receber arquivo de backup”.

Uma das operações acima fará que a “(9) Barra de progresso” apareça e que a transferência de arquivo comece.

IMPORTANTE!

- A transferência de um arquivo de backup do Instrumento para um computador demora aproximadamente 10 minutos para um modelo especificado como “Modelos com órgão com barras de harmônicos” ou “Modelos com música oriental” na “Lista dos modelos compatíveis com Data Manager 6.1”. Para outros modelos, demora aproximadamente um minuto. Realize esta operação quando tiver tempo suficiente para esperar a conclusão do processo.
- Exceto a operação de cancelar, todas as outras operações são desativadas enquanto um arquivo de backup está sendo transferido.

Transferência de dados de um computador para o Instrumento

Há dois métodos diferentes que podem ser usados para transferir um arquivo de backup do seu computador para o Instrumento.

■ Transferência por arrastar e soltar

- 1. Na “(5) Lista de arquivos do computador”, encontre o arquivo de backup que deseja transferir para o Instrumento.**
- 2. Solte o arquivo na “(6) Imagem do Instrumento”.**
- 3. Em resposta à caixa de diálogo de confirmação que aparece, clique no botão [Yes].**

■ Transferência por operação de botão

- 1. Na “(5) Lista de arquivos do computador”, selecione o arquivo de backup que deseja transferir para o Instrumento.**
- 2. Clique no “(8) Botão de enviar arquivo de backup”.**
- 3. Em resposta à caixa de diálogo de confirmação que aparece, clique no botão [Yes].**

Uma das operações acima fará que a “(9) Barra de progresso” apareça e que a transferência de arquivo comece. A transferência não será realizada se você clicar no botão [No] na caixa de diálogo de confirmação em vez do botão [Yes].

IMPORTANTE!

- A transferência de um arquivo de backup de um computador para o Instrumento demora aproximadamente 10 minutos para um modelo especificado como “Modelos com órgão com barras de harmônicos” ou “Modelos com música oriental” na “Lista dos modelos compatíveis com Data Manager 6.1”. Para outros modelos, demora aproximadamente um minuto. Realize esta operação quando tiver tempo suficiente para esperar a conclusão do processo.
- Exceto a operação de cancelar, todas as outras operações são desativadas enquanto um arquivo de backup está sendo transferido.

Eliminação de um arquivo de backup do seu computador

- 1. Na “(5) Lista de arquivos do computador”, encontre o arquivo que deseja apagar.**
- 2. Arraste os dados que deseja apagar da “(5) Lista de arquivos do computador” e solte-os na “(4) Lixeira”.**

Isso realizará a mesma operação que se realiza no seu sistema operacional ao desfazer-se de algo com a lixeira.

Renomeação de um arquivo de backup no seu computador

- 1. Na “(5) Lista de arquivos do computador”, selecione o arquivo que deseja renomear e clique duas vezes nele.**
- 2. Isso mudará para o modo de edição do nome de arquivo. Introduza o novo nome.**
- 3. Depois de introduzir o nome desejado, pressione a tecla [Enter] no teclado do computador.**

Cancelamento de um processo de transferência

Clique no “(10) Botão de cancelar” enquanto um processo de transferência estiver sendo realizado. Isso exibirá uma caixa de diálogo de confirmação. Clique no botão [Yes] para confirmar o cancelamento.

IMPORTANTE!

- Cancelar um processo de transferência em andamento pode causar um funcionamento inadequado, porque somente parte dos dados foi transferida para a memória do Instrumento. Se isso acontecer, realize a transferência de novo desde o início.

Modo Package Edit

O que você pode fazer neste modo...

Criar e editar arquivos de pacote que agrupam vários arquivos do usuário num único arquivo.

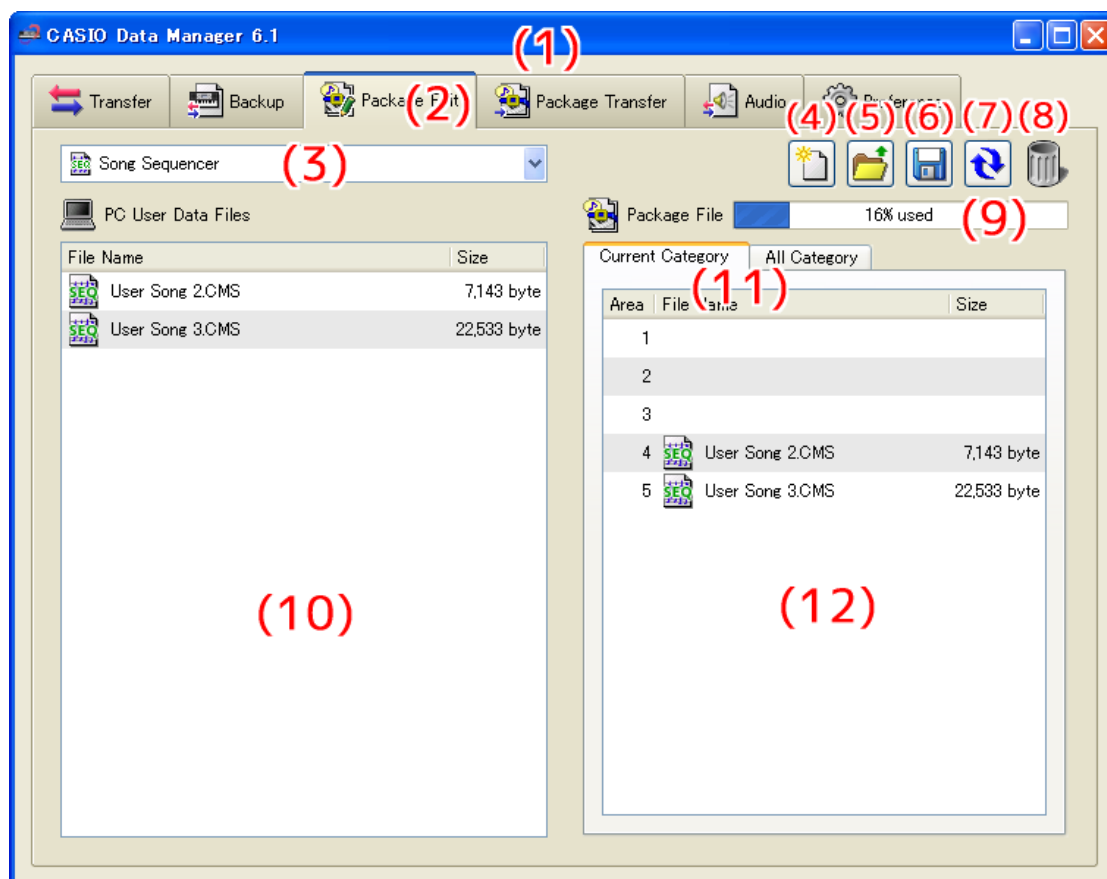
Importante!

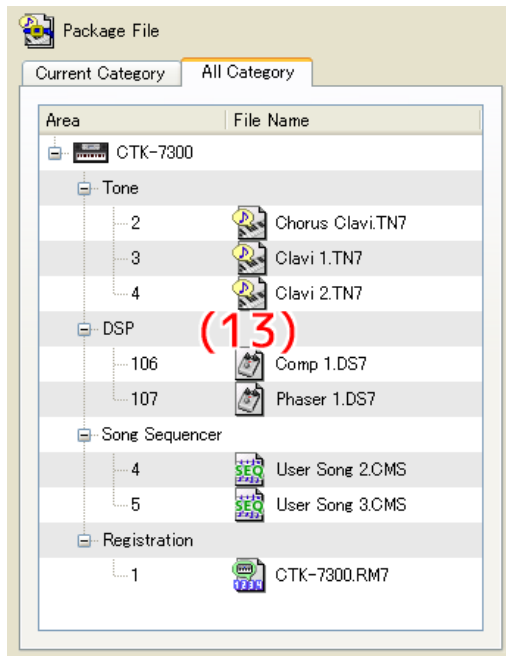
- Embora uma conexão USB não seja necessária para usar o modo de edição de pacote, um novo pacote criado quando não houver uma conexão USB será produzido como um pacote para o Instrumento que foi conectado por último através de Data Manager.
- Para maiores informações sobre a compatibilidade entre Instrumentos diferentes, consulte a “Compatibilidade com dados de teclados eletrônicos CASIO” separada.
- Para transferir um arquivo de pacote para o Instrumento, use o modo Package Transfer.
- Os arquivos de pacote são nativos de Data Manager e não podem ser usados diretamente por um Instrumento. Para usar os arquivos que compõem um arquivo de pacote num Instrumento, você deve usar Data Manager para transferi-los para o Instrumento.

Conteúdo da tela

Guia Package Edit

- Os exemplos mostram as capturas de tela de Windows XP.





(1) Barra do título

Ao terminar, clique no botão de fechar (×) na extrema direita da barra do título para sair de Data Manager. “<Disconnected>” é exibido na barra do título quando não há uma conexão entre o computador e o Instrumento.

(2) Guias de modo

Selecione a guia para o modo que deseja usar. Para os detalhes sobre cada modo, consulte as seções neste manual que cobrem os respectivos modos.

(3) Caixa de seleção do tipo de dados

Seleciona o tipo de dados de destino para o modo em que está. Os arquivos que aparecem na “(10) Lista de arquivos do computador” e na “(12) Lista dos arquivos contidos num pacote” mudam de acordo com o tipo de dados selecionado aqui. Os tipos de dados disponíveis dependem do modelo do Instrumento conectado. Para maiores detalhes, consulte a página 30.

(4) Botão de novo arquivo de pacote

Cria um novo arquivo de pacote.

(5) Botão de abrir arquivo de pacote

Abre um arquivo de pacote existente e exibe o seu conteúdo.

(6) Botão de salvar arquivo de pacote

Salva o arquivo de pacote que está sendo editado.

(7) Botão de recarregar

Clique para atualizar a “(10) Lista de arquivos do computador” com as informações mais recentes. Repare que no modo Package Edit, Data Manager não atualiza a lista automaticamente quando você realiza uma operação na pasta de arquivos de dados do usuário (página 27) no seu computador sem usar Data Manager. Depois de realizar tais operações, clique no botão de recarregar para atualizar a lista.

(8) Lixeira

Use a lixeira para apagar arquivos do computador ou para apagar arquivos de dados do usuário de um arquivo de pacote.

(9) Barra da capacidade da memória

Esta barra aparece quando “Song Sequencer” ou “Music Preset” é selecionado pela “(3) Caixa de seleção do tipo de dados”. Depois de transferir o arquivo de pacote que está editando para o Instrumento, ela mostra o uso aproximado da memória para o tipo de dados selecionado atualmente (Song Sequencer ou Music Preset). Repare, entretanto, que a capacidade é apenas um valor aproximado e, portanto, pode não ser possível transferir dados mesmo que o valor de uso da memória indique que os dados possam entrar na memória. Não é possível incluir um arquivo que excederia os 100% de capacidade da memória.

(10) Lista de arquivos do computador

Lista os dados armazenados na pasta de dados do usuário no computador (página 27).

(11) Guias de visualização dos arquivos contidos num pacote

Use estas guias para mudar entre duas visualizações diferentes dos arquivos dentro de um pacote. A guia Current Category mostra uma “(12) Lista dos arquivos contidos num pacote”, enquanto que a guia All Category mostra uma “(13) Árvore dos arquivos contidos num pacote”.

(12) Lista dos arquivos contidos num pacote

Lista os arquivos contidos no arquivo de pacote que está sendo editado.

(13) Árvore dos arquivos contidos num pacote

Exibe todos os dados do usuário no arquivo de pacote que está sendo editado no formato de árvore dos tipos de dados. A edição de arquivo de pacote não é suportada enquanto a visualização da árvore dos arquivos contidos num pacote está selecionada.

Uso da guia Package Edit

Operações básicas

O fluxo básico para a edição de arquivos de pacote é descrito a seguir.

1. Crie um novo arquivo de pacote.

Para criar um novo arquivo de pacote logo após iniciar Data Manager, clique na guia Package Edit. Isso habilitará imediatamente a edição de arquivo de pacote. Para descartar o arquivo de pacote que está editando atualmente e criar um novo arquivo, clique no “(4) Botão de novo arquivo de pacote”.

- Se o arquivo de pacote que você estiver editando ainda não foi salvo, aparecerá uma caixa de diálogo de confirmação. Para maiores detalhes, consulte “Caixa de diálogo de confirmação de salvamento” na página 18.

2. Registre os arquivos de dados do usuário no arquivo de pacote.

1. Use a “(3) Caixa de seleção do tipo de dados” para selecionar o tipo de dados que deseja registrar no arquivo de pacote.

2. Use as “(11) Guias de visualização dos arquivos contidos num pacote” para selecionar a guia Current Category.

3. Na “(10) Lista de arquivos do computador”, encontre o arquivo de dados que deseja registrar no arquivo de pacote.

4. Na “(12) Lista dos arquivos contidos num pacote”, encontre a área na qual deseja registrar o arquivo.

5. Arraste o arquivo da “(10) Lista de arquivos do computador” e solte-o na área da “(12) Lista dos arquivos contidos num pacote”.

6. Repita os passos acima quantas vezes forem necessárias.

3. Salve o arquivo de pacote editado.

Clique no “(6) Botão de salvar arquivo de pacote”. Isso exibirá uma caixa de diálogo para atribuir um nome ao arquivo de pacote. Especifique um nome e salve o arquivo.

IMPORTANTE!

- A extensão do nome de arquivo para arquivos de pacote é “.PK7”.
O uso de um arquivo com uma extensão de nome de arquivo diferente de “.PK7” não é suportado.

Outras operações

■ **Eliminação de um arquivo registrado num arquivo de pacote**

Arraste os dados que deseja apagar da “(12) Lista dos arquivos contidos num pacote” e solte-os na “(8) Lixeira”.

■ **Reedição de um arquivo de pacote existente**

Clique no “(5) Botão de abrir arquivo de pacote”. Isso exibirá uma caixa de diálogo para selecionar um arquivo de pacote para editar. Selecione o arquivo de pacote que deseja editar.

- Se o arquivo de pacote que você estiver editando ainda não foi salvo, aparecerá uma caixa de diálogo de confirmação. Para maiores detalhes, consulte “Caixa de diálogo de confirmação de salvamento” na página 18.

■ **Remoção de um arquivo registrado num arquivo de pacote**

Arraste os dados que deseja remover da “(12) Lista dos arquivos contidos num pacote” e solte-os na “(10) Lista de arquivos do computador”. Isso remove o arquivo do arquivo de pacote e o salva na pasta de arquivos de dados do usuário (página 27).

■ **Visualização de todos os arquivos registrados num arquivo de pacote**

Selecione a guia All Category com as “(11) Guias de visualização dos arquivos contidos num pacote” para exibir a “(13) Árvore dos arquivos contidos num pacote”. Isso proporciona uma visualização de todos os arquivos registrados num arquivo de pacote, sem a necessidade de mudar o tipo de dados com a “(3) Caixa de seleção do tipo de dados”.

■ **Renomeação de um arquivo de dados do usuário no seu computador**

1. Na “(10) Lista de arquivos do computador”, selecione o arquivo que deseja renomear e clique duas vezes nele.
2. Isso mudará para o modo de edição do nome de arquivo. Introduza o novo nome.
3. Depois de introduzir o nome desejado, pressione a tecla [Enter] no teclado do computador.

IMPORTANTE!

- O nome do arquivo especificado aqui não é refletido na exibição do nome do arquivo na tela do Instrumento. A mudança do nome do arquivo exibido pelo Instrumento não é suportada por Data Manager. Use a operação apropriada no Instrumento para mudar o nome de arquivo exibido. Para os detalhes sobre como mudar o nome de arquivo exibido pelo Instrumento, consulte o Guia do Usuário do Instrumento.

■ **Eliminação de dados do usuário de um computador**

1. Use a “(3) Caixa de seleção do tipo de dados” para selecionar o tipo de dados que deseja apagar.
2. Na “(10) Lista de arquivos do computador”, encontre o arquivo que deseja apagar.
3. Arraste os dados que deseja apagar da “(10) Lista de arquivos do computador” e solte-os na “(8) Lixeira”.

Isso realizará a mesma operação que se realiza no seu sistema operacional ao desfazer-se de algo com a lixeira.

Caixa de diálogo de confirmação de salvamento

Clicar no “(4) Botão de novo arquivo de pacote” ou “(5) Botão de abrir arquivo de pacote”, ou tentar sair de Data Manager depois de ter editado, mas ainda sem ter salvo um arquivo de pacote, exibirá uma caixa de diálogo de confirmação perguntando se você deseja salvar sua edição. Clique no botão [Cancel] na caixa de diálogo para fechar a caixa de diálogo e voltar ao arquivo de pacote que está editando atualmente. Clique no botão [Yes] para exibir uma caixa de diálogo para atribuir um nome ao arquivo de pacote. Atribua um nome e salve o arquivo. Clique no botão [No] para descartar as mudanças feitas no arquivo de pacote que está editando sem salvar o arquivo.

Modo Package Transfer

O que você pode fazer neste modo...

Transferir dados de pacote criados com o modo Package Edit para um Instrumento.

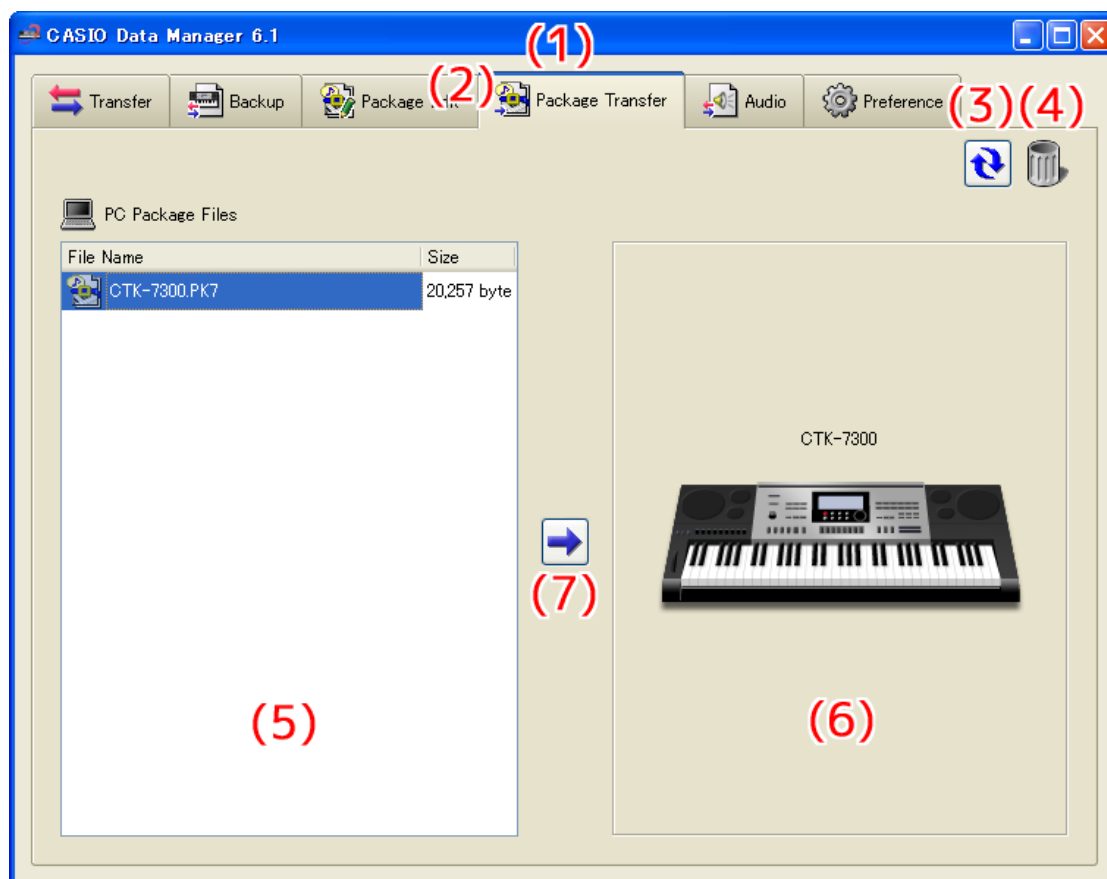
Importante!

- O seu computador deve estar conectado ao Instrumento com um cabo USB para usar as funções no modo Package Transfer.
- Consulte o Guia do Usuário do Instrumento para os detalhes sobre como conectar a um computador.
- Data Manager não funcionará corretamente se múltiplos Instrumentos forem conectados ao seu computador.
- Não realize nenhuma operação no Instrumento durante a transferência de dados do Instrumento no modo Package Transfer. Fazer isso pode causar problemas no funcionamento com Data Manager e/ou Instrumento, e pode corromper os dados na memória do Instrumento.

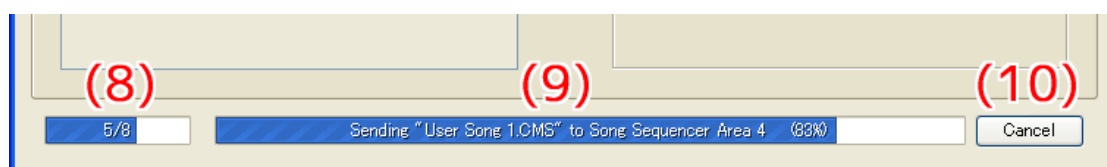
Conteúdo da tela

Guia Package Transfer

- Os exemplos mostram as capturas de tela de Windows XP.



Barra de progresso de transferência de dados



(1) Barra do título

Ao terminar, clique no botão de fechar (x) na extrema direita da barra do título para sair de Data Manager. “<Disconnected>” é exibido na barra do título quando não há uma conexão entre o computador e o Instrumento.

(2) Guias de modo

Selecione a guia para o modo que deseja usar. Para os detalhes sobre cada modo, consulte as seções neste manual que cobrem os respectivos modos.

(3) Botão de recarregar

Clique para atualizar a “(5) Lista de arquivos do computador” com as informações mais recentes. Repare que no modo Package Transfer, Data Manager não atualiza a lista automaticamente quando você realiza uma operação na pasta de arquivos de dados do usuário (página 27) no seu computador sem usar Data Manager. Depois de realizar tais operações, clique no botão de recarregar para atualizar a lista.

(4) Lixeira

Use a lixeira para apagar arquivos de pacote.

(5) Lista de arquivos do computador

Lista os arquivos de pacote armazenados na pasta de dados do usuário no computador (página 27).

(6) Imagem do Instrumento

Mostra o modelo do Instrumento conectado atualmente.

(7) Botão de enviar arquivo de pacote

Selecione um arquivo de pacote da “(5) Lista de arquivos do computador” e, em seguida, clique neste botão para transferir os arquivos contidos no arquivo de pacote para o Instrumento.

(8) Barra de progresso de todos os processos

Mostra quantos arquivos foram transferidos do número total de arquivos registrados no arquivo de pacote. Esta barra de progresso é exibida enquanto um processo de transferência está sendo realizado.

(9) Barra de progresso de processo individual

Mostra o progresso do processo de transferência atual. Esta barra mostra o estado de transferência de cada arquivo individual dentro do arquivo de pacote. Ela não mostra o progresso global da transferência do arquivo de pacote. Esta barra de progresso é exibida enquanto um processo de transferência está sendo realizado.

(10) Botão de cancelar transferência

Cancela uma transferência de arquivo de pacote em andamento. Este botão só é exibido enquanto um processo de transferência está sendo realizado.

Uso do modo Package Transfer

Transferência de dados de um computador para o Instrumento

Há dois métodos diferentes que podem ser usados para transferir um arquivo de pacote do seu computador para o Instrumento.

■ Transferência por arrastar e soltar

- 1. Na “(5) Lista de arquivos do computador”, encontre o arquivo de pacote que deseja transferir para o Instrumento.**
- 2. Solte o arquivo de pacote na “(6) Imagem do Instrumento”.**
- 3. Em resposta à caixa de diálogo de confirmação que aparece, clique no botão [Yes].**

■ Transferência por operação de botão

1. Na “(5) Lista de arquivos do computador”, selecione o arquivo de pacote que deseja transferir para o Instrumento.
2. Clique no “(7) Botão de enviar arquivo de pacote”.
3. Em resposta à caixa de diálogo de confirmação que aparece, clique no botão [Yes].

Uma das operações acima fará que a “(9) Barra de progresso de processo individual” apareça e que a transferência de arquivo comece. A transferência não será realizada se você clicar no botão [No] na caixa de diálogo de confirmação em vez do botão [Yes]. Você pode clicar no “(10) Botão de cancelar transferência” neste ponto para cancelar a transferência.

IMPORTANTE!

- Dependendo do número de arquivos registrados no arquivo de pacote, a transferência do arquivo de pacote pode levar algum tempo para terminar. Realize esta operação quando tiver tempo suficiente para esperar a conclusão do processo.
- Exceto a operação de cancelar, todas as outras operações são desativadas enquanto um arquivo de pacote está sendo transferido.

Eliminação de um arquivo de pacote de um computador

1. Na “(5) Lista de arquivos do computador”, encontre o arquivo que deseja apagar.
2. Arraste o arquivo da “(5) Lista de arquivos do computador” e solte-o na “(4) Lixeira”.
Isso realizará a mesma operação que se realiza no seu sistema operacional ao desfazer-se de algo com a lixeira.

Renomeação de um arquivo de pacote no seu computador

1. Na “(5) Lista de arquivos do computador”, selecione o arquivo que deseja renomear e clique duas vezes nele.
2. Isso mudará para o modo de edição do nome de arquivo. Introduza o novo nome.
3. Depois de introduzir o nome desejado, pressione a tecla [Enter] no teclado do computador.

Cancelamento de um processo de transferência

Clique no “(10) Botão de cancelar transferência” enquanto uma transferência estiver sendo realizada. Isso exibirá uma caixa de diálogo de confirmação. Clique no botão [Yes] para confirmar o cancelamento.

IMPORTANTE!

- Você pode não ser capaz de cancelar um processo de transferência de dados do seqüenciador de canções em progresso.

Modo Audio

O que você pode fazer neste modo...

- Salvar arquivos de áudio gravados num cartão de memória como arquivos WAVE num computador.
- Converter arquivos WAVE de áudio no seu computador para “arquivos só de reprodução” que podem ser reproduzidos pelo Instrumento, e armazená-los num cartão de memória.

Importante!

- Para usar as funções no modo de áudio, você precisa ter o seu computador conectado a um cartão de memória que tenha sido formatado em um dos “Modelos com função de áudio incorporada” na “Lista dos modelos compatíveis com Data Manager 6.1”.
- Um cartão de memória inserido na abertura para cartão de memória do Instrumento não pode ser lido desde o computador. Use um leitor de cartão de memória conectado ao computador para a leitura.
- As funções no modo de áudio só podem ser usadas com um cartão de memória que tenha sido formatado em um dos “Modelos com função de áudio incorporada” na “Lista dos modelos compatíveis com Data Manager 6.1” separada.
- Uma capacidade de armazenamento suficiente é requerida no computador para usar o modo Audio para converter um arquivo WAVE.
- Somente os arquivos WAVE no formato definido abaixo podem ser convertidos pelo modo Audio para arquivos que podem ser reproduzidos no Instrumento.

Formato dos dados : Linear PCM

Taxa de bits de quantização : 8bit/sample unsigned, 16bit/sample signed, 24bit/sample signed, 32bit/sample signed

Tempo de reprodução : Até 99 minutos e 59 segundos

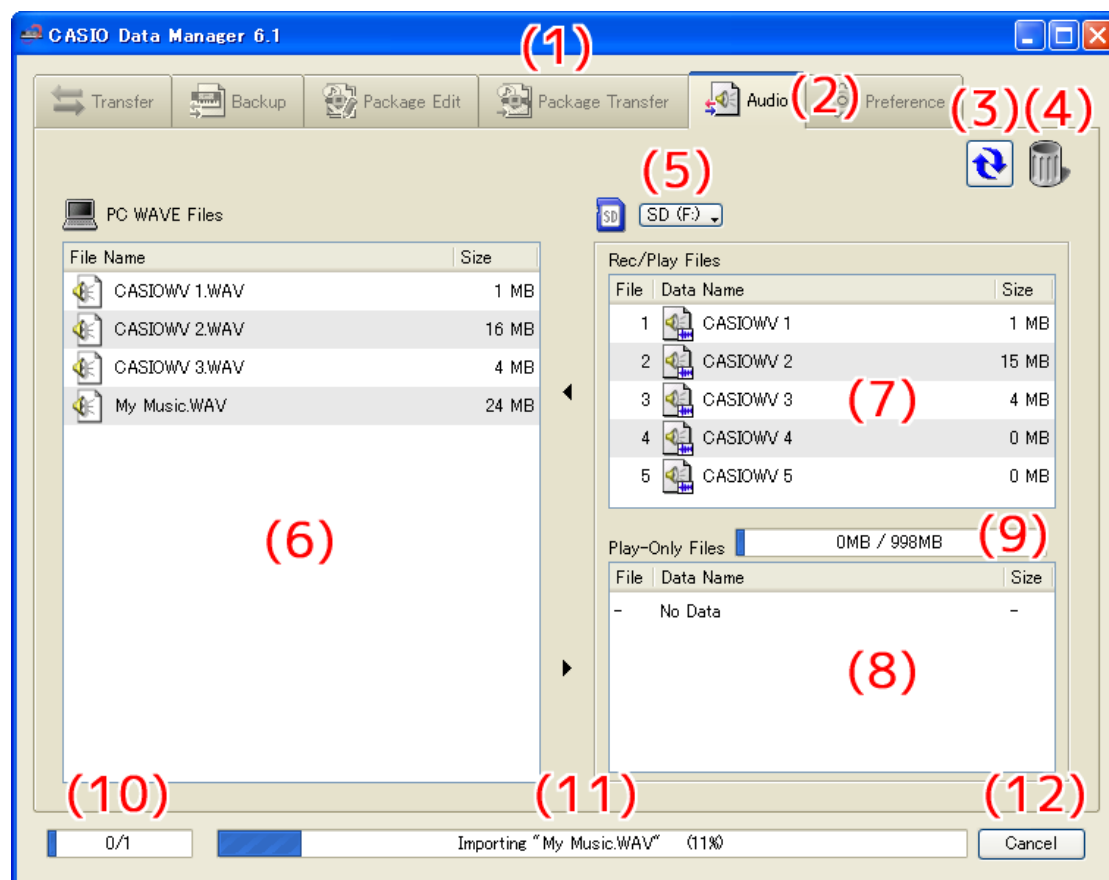
- Mesmo que um arquivo WAVE particular satisfaça o formato acima, pode não ser possível convertê-lo adequadamente em virtude de outras razões.
- Os arquivos convertidos no modo Audio para um formato que pode ser reproduzido no Instrumento são arquivos só de reprodução. O Instrumento não pode gravar num arquivo convertido.
- Quando um arquivo de áudio gravado no Instrumento é armazenado num computador, ele é armazenado como um arquivo WAVE no formato abaixo.

44100 Hz, 16bit/sample signed, Stereo

- Em certas definições do computador, a exibição pode mostrar os arquivos descritos abaixo no cartão de memória. Nunca tente apagar nem realizar qualquer outra operação de arquivo nesses arquivos. Fazer isso pode resultar na reprodução incorreta no Instrumento.
 - CASIOWV1.WAV para CASIOWV9.WAV
 - CASIOW10.WAV para CASIOW20.WAV
 - Arquivos com nomes que começam com uma sublinha (_) e terminam com a extensão “.WV7”.
 - CASIOWAV.DIR

Conteúdo da tela

- Os exemplos mostram as capturas de tela de Windows XP.



(1) Barra do título

Ao terminar, clique no botão de fechar (x) na extrema direita da barra do título para sair de Data Manager. “<Disconnected>” é exibido na barra do título quando não há uma conexão entre o computador e o Instrumento.

(2) Guias de modo

Selecione a guia para o modo que deseja usar. Para os detalhes sobre cada modo, consulte as seções neste manual que cobrem os respectivos modos.

(3) Botão de recarregar

Atualiza os conteúdos da “(6) Lista de arquivos do computador”, da “(7) Lista de arquivos de gravação/reprodução de cartão de memória” e da “(8) Lista de arquivos só de reprodução de cartão de memória”. Repare que no modo Audio, Data Manager não atualiza as listas automaticamente quando você realiza uma operação na pasta de arquivos WAVE (página 27) ou de arquivos no cartão de memória no seu computador sem usar Data Manager. Depois de realizar tais operações, clique no botão de recarregar para atualizar as listas.

(4) Lixeira

Use a lixeira para apagar os arquivos WAVE do computador e arquivos de áudio do cartão de memória.

(5) Botão de selecionar cartão de memória

Seleciona o cartão de memória de destino para as operações no modo Audio.

(6) Lista de arquivos do computador

Lista os arquivos armazenados na pasta de arquivos WAVE no computador (página 27).

(7) Lista de arquivos de gravação/reprodução de cartão de memória

Lista os arquivos de gravação/reprodução no cartão de memória atual de destino.

(8) Lista de arquivos só de reprodução do cartão de memória

Lista os arquivos só de reprodução no cartão de memória atual de destino. O Instrumento só pode reproduzir os arquivos mostrados aqui.

(9) Barra da capacidade de cartão de memória

Mostra a capacidade do cartão de memória atual de destino.

(10) Barra de progresso de todos os processos

Mostra quantos processos foram concluídos do número total de processos que está sendo realizado. Esta barra só aparece enquanto um processo está sendo realizado.

(11) Barra de progresso de processo individual

Mostra o progresso do processo atual. Esta barra só aparece enquanto um processo está sendo realizado.

(12) Botão de cancelar

Cancela o processo de transferência em andamento. Este botão só é exibido enquanto um processo está sendo realizado.

Uso do modo Audio

Seleção do cartão de memória de destino no modo Audio

■ Clique no “(5) Botão de selecionar cartão de memória”. Na lista de cartões de memória que aparece, selecione o cartão que contém os arquivos de áudio gravados pelo Instrumento.

- O cartão de memória selecionado aqui será selecionado automaticamente na próxima vez que você iniciar Data Manager. Se o processo de leitura do conteúdo do cartão de memória falhar por algum motivo, a “(7) Lista de arquivos de gravação/reprodução de cartão de memória” e a “(8) Lista de arquivos só de reprodução de cartão de memória” permanecerão em branco. As causas mais comuns de falhas de leitura são as seguintes.
 - O cartão de memória não foi selecionado corretamente.
 - Selecione o cartão de memória que deseja usar.
 - Não há uma pasta denominada “MUSICDAT” no cartão de memória.
 - O cartão foi formatado num Instrumento que não tem uma função de áudio.
 - Um arquivo de áudio no cartão de memória está corrompido.
 - Reformate o cartão de memória num Instrumento que tenha uma função de áudio.

IMPORTANTE!

- **Formatar um cartão de memória apaga todo o seu conteúdo. Certifique-se de armazenar arquivos importantes do cartão de memória que deseja guardar em outra localização antes de formatar o cartão de memória.**

Se reformatar o cartão de memória não resolver o problema, isso pode significar que o cartão de memória está defeituoso. Neste caso, use um cartão de memória diferente.

Salvamento num computador de um arquivo de áudio gravado no Instrumento

1. Na “(7) Lista de arquivos de gravação/reprodução de cartão de memória”, encontre o arquivo que deseja salvar no computador.

2. Solte o arquivo na “(6) Lista de arquivos do computador”.

Os arquivos arrastados e soltos são colocados numa fila e, em seguida, são armazenados um a um. O arquivo salvo aparece na “(6) Lista de arquivos do computador” à medida que cada processo é concluído.

IMPORTANTE!

- O passo acima realiza um processo de conversão de dados. Dependendo da duração da gravação, pode levar algum tempo para concluir a conversão. Realize esta operação quando tiver tempo suficiente para esperar a conclusão do processo.
- O processo de transferência de dados pode mudar o nível do volume de um arquivo de áudio.

Para fazer um arquivo WAVE de computador reproduzível no Instrumento

1. Na “(6) Lista de arquivos do computador”, encontre o arquivo que deseja reproduzir no Instrumento.
2. Arraste o arquivo da “(6) Lista de arquivos do computador” e solte-o na “(8) Lista de arquivos só de reprodução de cartão de memória”.

Os arquivos arrastados e soltos são colocados numa fila e, em seguida, são armazenados um a um. O arquivo WAVE é convertido para um formato que pode ser reproduzido pelo Instrumento e adicionado ao final da “(8) Lista de arquivos só de reprodução de cartão de memória”.

- Os números de arquivo são anexados em seqüência aos arquivos adicionados à “(8) Lista de arquivos só de reprodução de cartão de memória”. O número mais alto é 999. Uma nova adição de arquivo não será possível após a designação do número 999.

IMPORTANTE!

- O passo acima realiza um processo de conversão de dados. Dependendo do tamanho e formato do arquivo WAVE, pode levar algum tempo para concluir a conversão. Realize esta operação quando tiver tempo suficiente para esperar a conclusão do processo.
- Um nome é atribuído automaticamente ao arquivo de áudio baseado nos primeiros 12 caracteres do nome do arquivo WAVE. No entanto, qualquer caractere que não esteja incluído na tabela abaixo será substituído automaticamente por uma sublinha (_).

!	"	#	\$	%	&	'	()	
*	+	,	-	.	/	0	1	2	3
4	5	6	7	8	9	:	;	<	=
>	?	@	A	B	C	D	E	F	G
H	I	J	K	L	M	N	O	P	Q
R	S	T	U	V	W	X	Y	Z	[
\]	^	_	`	a	b	c	d	e
f	g	h	i	j	k	l	m	n	o
p	q	r	s	t	u	v	w	x	y
z	{		}	~					

Devolução de um arquivo da lista de arquivos só de reprodução de cartão de memória

1. Na “(8) Lista de arquivos só de reprodução de cartão de memória”, encontre o arquivo que deseja devolver para a lista de arquivos do computador.
2. Solte o arquivo na “(6) Lista de arquivos do computador”.

Os arquivos arrastados e soltos são colocados numa fila e, em seguida, são processados um a um. O arquivo devolvido aparece na “(6) Lista de arquivos do computador” à medida que cada processo é concluído.

IMPORTANTE!

- Um arquivo devolvido para um computador não é igual ao arquivo original, mas sim um arquivo que foi convertido para um formato que é suportado para reprodução no Instrumento.

Eliminação de um arquivo da lista de arquivos só de reprodução de cartão de memória

1. Na “(8) Lista de arquivos só de reprodução de cartão de memória”, encontre o arquivo que deseja apagar.
2. Arraste o arquivo da “(8) Lista de arquivos só de reprodução de cartão de memória” e solte-o na “(4) Lixeira”.

IMPORTANTE!

- Os arquivos na “(7) Lista de arquivos de gravação/reprodução de cartão de memória” não podem ser apagados.

Eliminação de arquivos WAVE de um computador

1. Na “(6) Lista de arquivos do computador”, encontre o arquivo que deseja apagar.

2. Arraste o arquivo da “(6) Lista de arquivos do computador” e solte-o na “(4) Lixeira”.

Isso realizará a mesma operação que se realiza no seu sistema operacional ao desfazer-se de algo com a lixeira.

Renomeação de um arquivo WAVE no seu computador

1. Na “(6) Lista de arquivos do computador”, selecione o arquivo que deseja renomear e clique duas vezes nele.

2. Isso mudará para o modo de edição do nome de arquivo. Introduza o novo nome.

3. Depois de introduzir o nome desejado, pressione a tecla [Enter] no teclado do computador.

IMPORTANTE!

- Os arquivos na “(7) Lista de arquivos de gravação/reprodução de cartão de memória” e na “(8) Lista de arquivos só de reprodução de cartão de memória” não podem ser renomeados através do procedimento acima. Use a função de renomeação de arquivo do Instrumento para renomear esses arquivos. Consulte o Guia do Usuário do Instrumento para maiores detalhes sobre a renomeação de arquivos no Instrumento.

Cancelamento de um processo

Clique no “(12) Botão de cancelar” enquanto um processo estiver sendo realizado. Isso exibirá uma caixa de diálogo de confirmação. Clique no botão [Yes] para confirmar o cancelamento.

Isso cancelará o processo em andamento e também descartará quaisquer arquivos na fila de processo.

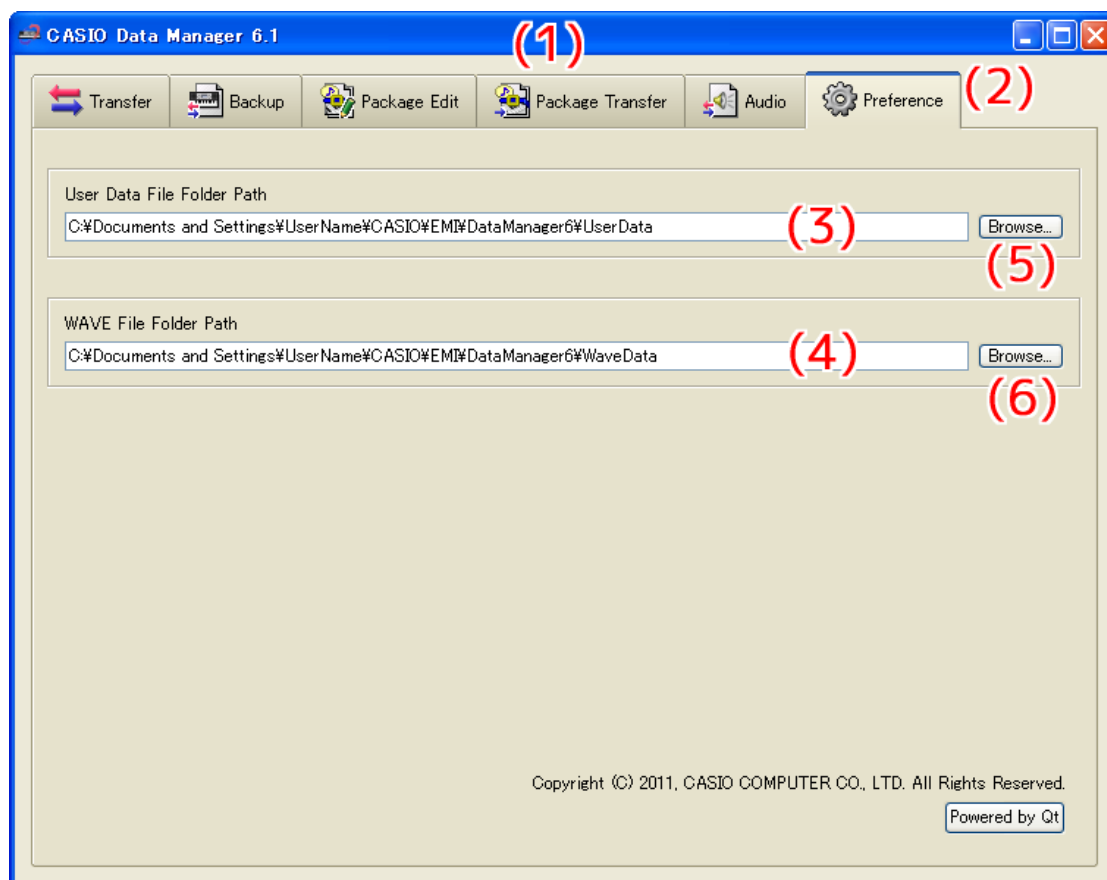
Modo Preference

O que você pode fazer neste modo...

Ver e configurar as pastas de armazenamento para os arquivos usados por Data Manager.

Conteúdo da tela

- Os exemplos mostram as capturas de tela de Windows XP.



(1) Barra do título

Ao terminar, clique no botão de fechar (x) na extrema direita da barra do título para sair de Data Manager. “<Disconnected>” é exibido na barra do título quando não há uma conexão entre o computador e o Instrumento.

(2) Guias de modo

Selecione a guia para o modo que deseja usar. Para os detalhes sobre cada modo, consulte as seções neste manual que cobrem os respectivos modos.

(3) Caminho da pasta de arquivos de dados do usuário

Mostra o caminho para a pasta de armazenamento de arquivos dos dados do usuário e de arquivos de pacote. Os arquivos nesta pasta são exibidos na lista de arquivos do computador nos modos Transfer, Backup, Package Edit e Package Transfer.

(4) Caminho da pasta de arquivos WAVE

Mostra o caminho para a pasta de armazenamento de arquivos WAVE. Os arquivos nesta pasta são exibidos na lista de arquivos do computador no modo Audio.

(5) Botão de navegar para caminho da pasta de arquivos de dados do usuário

Exibe uma caixa de diálogo para especificar o caminho para a pasta de armazenamento de arquivos de dados do usuário e de arquivos de pacote.

(6) Botão de navegar para caminho da pasta de arquivos WAVE

Exibe uma caixa de diálogo para especificar o caminho para a pastas de armazenamento de arquivos WAVE.

Especificação da pasta de armazenamento de arquivos de dados do usuário e de arquivos de pacote

1. Clique no “(5) Botão de navegar para caminho da pasta de arquivos de dados do usuário”.
2. Na caixa de diálogo de selecionar pasta que aparece, especifique a pasta de armazenamento.

Especificação da pasta de armazenamento de arquivos WAVE

1. Clique no “(6) Botão de navegar para caminho da pasta de arquivos WAVE”.
2. Na caixa de diálogo de selecionar pasta que aparece, especifique a pasta de armazenamento.

Outras operações

Uso de um cartão de memória para transferir dados entre o Instrumento e um computador

Os arquivos de dados do usuário e arquivos de backup que foram armazenados num cartão de memória podem ser copiados para a pasta de arquivos de dados do usuário (página 27). Isso deixará os arquivos disponíveis para Data Manager. Da mesma forma, os arquivos de dados do usuário e os arquivos de backup que foram armazenados do Instrumento para um computador usando Data Manager podem ser copiados para um cartão de memória. Logo, o cartão de memória pode ser carregado na abertura para cartão de memória do Instrumento. Isso permitirá o acesso direto aos arquivos pelo Instrumento.

Importante!

- Use um cartão de memória que tenha sido formatado no Instrumento.
- Os arquivos de pacote não podem ser usados diretamente pelo Instrumento.
- Se o nome de um arquivo de dados do usuário no cartão de memória for mais longo que oito caracteres (excluindo a extensão do nome do arquivo), o Instrumento exibirá um nome de arquivo diferente. Mude o nome do arquivo de forma que fique menor do que oito caracteres.
- O Instrumento não pode exibir caracteres do nome de arquivo que não estejam mostrados na tabela abaixo. Mude o nome do arquivo de forma que contenha somente os caracteres permissíveis mostrados abaixo.

0	1	2	3	4	5	6	7	8	9
A	B	C	D	E	F	G	H	I	J
K	L	M	N	O	P	Q	R	S	T
U	V	W	X	Y	Z	\$	&	_	'
()	-	^	{	}	@	~	`	

* Embora seja possível usar caracteres minúsculos, o Instrumento não diferencia entre maiúsculas e minúsculas.

Cópia de arquivos da pasta de arquivos de dados do usuário para um cartão de memória









Os arquivos exibidos na lista de arquivos do computador num modo podem ser arrastados para fora da janela de Data Manager. Arrastar um arquivo da lista de arquivos do computador e soltá-lo na pasta MUSICDAT de um cartão de memória copiará o arquivo para o cartão de memória.

Cópia de um arquivo de uma pasta no computador para a pasta de arquivos de dados do usuário

Um arquivo numa pasta fora de Data Manager pode ser arrastado para a lista de arquivos do computador num modo e ser solto na lista. Para copiar um arquivo de dados do usuário armazenado num cartão de memória pelo Instrumento para a pasta de arquivos de dados do usuário de Data Manager (página 27), abra a pasta MUSICDAT do cartão de memória e, em seguida, arraste o arquivo que deseja copiar para a lista de arquivos do computador de Data Manager.

- Repare que não será possível copiar um arquivo se a extensão do seu nome não for suportada por Data Manager.

Referência sobre os dados do usuário

	Ícone	Extensão do nome de arquivo	Tipo de dados	Apagamento	Observações
Tone		.TN7	Sons do usuário	Não suportado	–
Drawbar Organ		.DB7	Sons de órgão com barras de harmônicos do usuário	Não suportado	Podem ser usados por modelos especificados como “Modelos com órgão com barras de harmônicos” na “Lista dos modelos compatíveis com Data Manager 6.1.”.
DSP		.DS7	DSPs do usuário	Não suportado	–
Rhythm		.AC7, .Z00, .CKF	Ritmos do usuário	Suportado	Consulte “Notas sobre dados de ritmo”.
Scale Memory		.CSD	Memória das escalas do usuário	Não suportado	Podem ser usados por modelos especificados como “Modelos com música oriental” na “Lista dos modelos compatíveis com Data Manager 6.1.”.
Song Sequencer		.CMS	Seqüenciador de canções	Suportado	A memória da área Song Sequencer total é limitada. Certas condições do Instrumento podem tornar a transferência impossível.
Music Preset		.MPS	Predefinições de música do usuário	Suportado	A memória da área Music Preset total é limitada. Certas condições do Instrumento podem tornar a transferência impossível.
Registration		.RM7	Registro	Não suportado	Pode não haver nenhuma intercompatibilidade entre dois Instrumentos com nomes de modelo diferentes. Para maiores detalhes, consulte a “Compatibilidade com dados de teclados eletrônicos CASIO” separada.

Notas sobre dados de ritmo

- Data Manager pode ser usado para transferir arquivos de dados de ritmo de modelos antigos para o Instrumento. Os arquivos de dados de ritmo suportados são aqueles com as seguintes extensões do nome de arquivo: “.AC7”, “.Z00”, “.CKF”.
- Para os detalhes sobre os modelos antigos cujos dados são suportados, consulte “Conexão a um computador” no Guia do Usuário do Instrumento.
- Os arquivos de dados de ritmo maiores do que aproximadamente 32 Kbytes não podem ser transferidos para o Instrumento.

Mensagens de erro

Erros de operação, problemas no estado do Instrumento, problemas no ambiente operacional de Data Manager e outros fatores podem produzir o aparecimento de mensagens de erro durante a operação. Verifique a mensagem de erro na lista abaixo e realize a ação recomendada.

Mensagem	Causa	Ação requerida
Already Running	Uma instância diferente de Data Manager já está em execução.	Use a instância de Data Manager que já está em execução.
Communication Error	Ocorreu um erro de comunicação com o Instrumento.	<ul style="list-style-type: none">• Verifique a conexão entre o computador e o Instrumento.• Se um outro aplicativo estiver em execução, feche-o.• No Instrumento, selecione o modo de ritmo.• Certifique-se de que haja somente um Instrumento conectado ao computador.• Não realize nenhuma operação no teclado enquanto uma comunicação de dados estiver em progresso.• Se você estiver conectado via um concentrador USB ou cabo de extensão, mude para uma conexão direta.• Se as ações acima não resolverem o problema, tente desligar o Instrumento e ligá-lo de novo. Tente também reiniciar Data Manager.
File Read Error	Ocorreu um erro durante a operação de leitura de um arquivo ou pasta.	<ul style="list-style-type: none">• Certifique-se de que o arquivo ou pasta que está tentando ler realmente existe.• Certifique-se de que o arquivo ou pasta que está tentando ler é legível.• Verifique se o arquivo não está sendo usado por um outro aplicativo.• Certifique-se de que os caminhos para a pasta de arquivos de dados do usuário e para a pasta de arquivos WAVE não contêm nenhum caractere ilegal.• Se um caminho tiver qualquer caractere ilegal, mude a pasta de arquivos de dados do usuário ou a pasta de arquivos WAVE para uma pasta cujo caminho seja composto apenas por caracteres alfanuméricos de um byte suportados.
File Write Error	Ocorreu um erro durante a operação de gravação de um arquivo ou pasta.	<ul style="list-style-type: none">• Certifique-se de que a localização onde está tentando criar o arquivo ou a pasta realmente existe.• Certifique-se de que o arquivo ou pasta que está tentando gravar realmente existe.• Certifique-se de que o arquivo ou pasta que está tentando gravar seja gravável.• Se você estiver tentando gravar num cartão de memória, certifique-se de que o seu interruptor de proteção não esteja na posição de proteção contra gravação.• Verifique se o arquivo não está sendo usado por um outro aplicativo.• Certifique-se de que haja espaço suficiente disponível na memória do computador ou no cartão de memória.• Certifique-se de que os caminhos para a pasta de arquivos de dados do usuário e para a pasta de arquivos WAVE não contêm nenhum caractere ilegal.• Se um caminho tiver qualquer caractere ilegal, mude a pasta de arquivos de dados do usuário ou a pasta de arquivos WAVE para uma pasta cujo caminho seja composto apenas por caracteres alfanuméricos de um byte suportados.

Mensagem	Causa	Ação requerida
File Format Error	O formato do arquivo não é suportado por Data Manager.	O arquivo não é suportado por Data Manager. Use um arquivo diferente.
	O arquivo está corrompido.	O arquivo está inutilizável. Se os mesmos dados ainda estiverem disponíveis no Instrumento, salve os dados de novo e use-os.
	O arquivo não é compatível com o Instrumento de destino.	Use um arquivo que seja compatível com o Instrumento de destino. Um arquivo que foi criado em um modelo diferente do Instrumento de destino pode não ser compatível, mesmo que ele tenha uma extensão de nome de arquivo que seja suportada pelo Instrumento de destino. Para maiores informações sobre a compatibilidade de arquivos entre modelos de Instrumentos diferentes, consulte a “Compatibilidade com dados de teclados eletrônicos CASIO” separada.
Memory Full	A memória de dados do usuário está cheia.	<ul style="list-style-type: none"> • Se a mensagem aparecer no modo Package Edit Confira se o tipo de dados selecionado quando o erro apareceu foi “Song Sequencer” ou “Music Preset”. Neste caso, esse tipo de dados não poderá ser transferido mais. Apague os dados de pacote que não precisa mais para criar espaço para mais dados. • Se a mensagem aparecer num outro modo (além do modo Package Edit) Confira se o tipo de dados selecionado quando o erro apareceu foi “Song Sequencer” ou “Music Preset”. Apague os dados que não precisa mais dentre o tipo de dados selecionado atualmente para criar espaço para mais dados.
File Too Large	Você tentou transferir um arquivo de dados do usuário para o Instrumento ou tentou registrar um arquivo de pacote que excede do tamanho máximo suportado.	O arquivo não é suportado pelo Instrumento. Use um arquivo diferente.
Keyboard Data Is Different	Os dados no teclado podem ser diferentes dos dados exibidos.	Clique no botão de recarregar para atualizar o conteúdo da tela.

CASIO®

CASIO COMPUTER CO., LTD.
6-2, Hon-machi 1-chome
Shibuya-ku, Tokyo 151-8543, Japan

MA1202-A DM61-P-1A
© 2012 CASIO COMPUTER CO., LTD.