
Guia do usuário do ScandAll PRO V2.0

Início

Sumário

Índice

Como usar este manual

Introdução

Convenções

Descreve sobre o ScandAll PRO.


Antes de usar

Descreve como digitalizar os documentos usando o ScandAll PRO.

Digitalizando com o ScandAll PRO

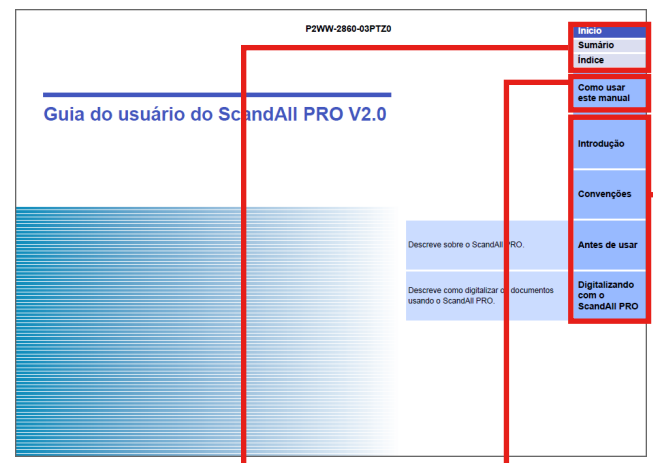
Como usar este manual

As descrições abaixo são sobre as dicas para utilização deste manual.

- Para visualizar e imprimir este manual, o Adobe® Acrobat® (7.0 ou mais recente) ou Adobe Reader™ (7.0 ou mais recente) são necessários.
- A função de pesquisa do Adobe® Acrobat® ou Adobe Reader™ pode ser utilizada neste manual.
Para maiores detalhes, consulte a Ajuda do Adobe® Acrobat® ou Adobe Reader™.
- No teclado, pressione a tecla [Page Up] para retornar à página anterior, ou [Page Down] para avançar à página seguinte.
- Clique as palavras, guias ou títulos em azul (o cursor se transformará em ) para abrir o link.

Igual para todas as páginas

Exibe a página inicial de cada capítulo.
Estas guias existem em todas as páginas.



Início : Exibe a capa.
Sumário : Exibe o sumário.
Índice : Exibe o índice.
Estas guias existem em todas as páginas.

Exibe a página "Como consultar este manual" (esta página).
Esta guia existe em todas as páginas.

Início

Sumário

Índice

Como usar este manual

Introdução

Convenções

Antes de usar

Digitalizando com o ScandAll PRO

Sumário

Sumário		Início
		Sumário
		Índice
Como usar este manual	2	Como usar este manual
Introdução	4	Introdução
Sobre este produto	4	
Marcas registradas	4	
Fabricante	4	
Uso em ambientes de alto risco	5	
Convenções	6	Convenções
Avisos utilizados neste manual	6	
Abreviações utilizadas neste manual	6	
Instruções sobre os comandos	7	
Exemplos de tela deste manual	7	
Scanners deste manual	7	
Capítulo 1 Antes de usar	11	Antes de usar
1.1 Visão geral	12	
1.2 Funções	13	
ScandAll PRO	13	
ScanSnap mode	14	
1.3 Requisitos do sistema	15	
Requisitos do sistema	15	
Modelos que possuem suporte	16	
1.4 Abrindo	17	
ScandAll PRO	17	

Exibe a página do título selecionado.

Índice

Índice		Início
		Sumário
		Índice
A		Como usar este manual
Abrindo	17	
B		Introdução
Botão [Scan]	45	
Botão [Send to]	45	
C		Convenções
Como usar este manual	2	
Configurações da digitalização	21	
Convenções	6	
Criando e editando perfis	26	
D		Antes de usar
Digitalização avançada	30	
Digitalização de lotes	26	
Digitalização	23	
Dividindo um documento de várias páginas	38	
Código de barras	35	
Patch code	35	
Driver	19	
ISIS	19	
TWAIN	19	
E		Digitalizando com o ScandAll PRO
Especificando o nome do arquivo	52	
Código de barras	48	
Zone OCR	48	
F		
Funções	13	
ScandAll PRO	13	
ScanSnap mode	14	
I		
Funções pós-digitalização úteis	67	
J		
K		
Kofax VRS	12	
L		
M		
Métodos de digitalização	18, 30	
Digitalização de lotes	22, 26	
Digitalização	22, 23	
N		
O		
Opção premium	72	
P		
Pastas de armazenamento	66	
Perfil	69	
Q		
R		
Reiniciando a digitalização de lotes	69	
Requisitos do sistema	15	
Restaurando o lote de digitalização	69	
S		
Salvando a imagem digitalizada em formato de arquivo	33	
PDF	19	
Selecionando um driver	19	
Selecionando um scanner	20	
SharePoint	68	
SharePoint server	68	

Clique o número para visualizar a página.

Início

Sumário

Índice

Como usar este manual

Introdução

Convenções

Antes de usar

Digitalizando com o ScandAll PRO

Introdução

Agradecemos a aquisição do ScandAll PRO.

O conteúdo deste manual pode ser alterado devido as atualizações do ScandAll PRO.

A versão mais recente do Guia do usuário do ScandAll PRO está disponível no site abaixo. A conexão à Internet é necessária para efetuar o download.

<http://www.fujitsu.com/global/support/computing/peripheral/scanners/manual/scandall.html>

Sobre este produto

O ScandAll PRO é um aplicativo que possibilita a visualização e edição de imagens digitalizadas pelo scanner de imagem em cores fi-Series.

Este manual descreve como utilizar o ScandAll PRO ao efetuar digitalizações com o scanner de imagem em cores fi-Series.

Para maiores detalhes sobre as funções do ScandAll PRO, consulte a Ajuda do ScandAll PRO.

Marcas registradas

Microsoft, Windows, Windows Server, Windows Vista, Excel, PowerPoint e SharePoint são marcas comerciais ou marcas registradas da Microsoft Corporation nos Estados Unidos e em outros países.

Word é o produto da Microsoft Corporation nos Estados Unidos.

ISIS é a marca registrada da EMC Corporation nos Estados Unidos.

Adobe, o logotipo Adobe, Acrobat, Adobe Reader são marcas comerciais ou marcas registradas da Adobe Systems Incorporated nos Estados Unidos e/ou outros países.

Intel e Intel Core são marcas comerciais ou marcas registradas da Intel Corporation ou de suas subsidiárias nos Estados Unidos e em outros países.

ABBYY™ FineReader™ Engine ©2011 ABBYY. OCR by ABBYY ABBYY e FineReader são marcas comerciais da ABBYY.

Kofax e VRS são marcas registradas ou marcas comerciais da Kofax, Inc.

O QR Code é uma marca registrada da DENSO WAVE INCORPORATED no JAPÃO e em outros países.

Outros nomes de companhias e produtos são marcas comerciais ou marcas registradas de seus respectivos proprietários.

Fabricante

PFU LIMITED

International Sales Dept., Imaging Business Division, Products Group
Solid Square East Tower, 580 Horikawa-cho, Saiwai-ku, Kawasaki-shi
Kanagawa 212-8563, JAPAN.

Phone: (81-44) 540-4538

© PFU LIMITED 2011-2012

Início

Sumário

Índice

Como usar este manual

Introdução

Convenções

Antes de usar

Digitalizando com o ScandAll PRO

Uso em ambientes de alto risco

Este aparelho foi desenvolvido e fabricado assumindo a condição de que será utilizado em escritórios, residências, estabelecimentos comerciais e industriais, para uso geral. O aparelho não foi desenvolvido e fabricado para o uso em ambientes de alto risco, onde envolvem perigo à vida ou à saúde, locais que requerem um alto nível de segurança. Lugares como usinas nucleares, cockpits de aeronaves, torres de controle, controle de sistemas de transporte em massa, salas que possuem equipamentos médicos essenciais à vida, sistemas de controle de mísseis ou quaisquer lugares onde a segurança não possa ser garantida, são considerados ambientes de alto risco. O usuário deverá adotar as medidas de segurança necessárias ao usar este produto em alguma dessas circunstâncias. A PFU LIMITED não se responsabilizará por qualquer acidente causado em ambientes de alto risco, não atendendo a reclamações ou pedidos de compensações feitas por usuários ou terceiros.

Início

Sumário

Índice

Como usar este manual

Introdução

Convenções

Antes de usar


Digitalizando com o ScandAll PRO


Convenções

Início
Sumário
Índice
Como usar este manual
Introdução
Convenções
Antes de usar
Digitalizando com o ScandAll PRO

Avisos utilizados neste manual

Neste manual, os seguintes símbolos são usados para descrever as operações.

 Este símbolo alerta os usuários sobre as informações importantes. Certifique-se de lê-las.

 Este aviso alerta o usuário quanto às dicas úteis sobre o uso do aparelho.

Abreviações utilizadas neste manual

As seguintes abreviações são utilizadas neste manual:

Produto	Indicação
<ul style="list-style-type: none">Windows® XP Home EditionWindows® XP ProfessionalWindows® XP Professional x64 Edition	Windows XP (*1)
<ul style="list-style-type: none">Windows Server™ 2003 R2, Standard EditionWindows Server™ 2003 R2, Standard x64 Edition	Windows Server 2003 (*1)

Produto	Indicação
<ul style="list-style-type: none">Windows Vista™ Home Basic (32/64-bit)Windows Vista™ Home Premium (32/64-bit)Windows Vista™ Business (32/64-bit)Windows Vista™ Enterprise (32/64-bit)Windows Vista™ Ultimate (32/64-bit)	Windows Vista (*1)
<ul style="list-style-type: none">Windows Server™ 2008 Standard (32/64-bit)Windows Server™ 2008 R2 Standard (64-bit)	Windows Server 2008 (*1)
<ul style="list-style-type: none">Windows® 7 Home Premium (32/64-bit)Windows® 7 Professional (32/64-bit)Windows® 7 Enterprise (32/64-bit)Windows® 7 Ultimate (32/64-bit)	Windows 7 (*1)

Produto	Indicação	
<ul style="list-style-type: none"> ● Microsoft® Office SharePoint® Portal Server 2003 ● Microsoft® Office SharePoint® Server 2007 ● Microsoft® SharePoint® Server 2010 	SharePoint Server	SharePoint
<ul style="list-style-type: none"> ● Microsoft® Windows® SharePoint™ Services 2.0 / 3.0 ● Microsoft® SharePoint™ Foundation 2010 		
<ul style="list-style-type: none"> ● Microsoft® Office Word 2002 ● Microsoft® Office Word 2003 ● Microsoft® Office Word 2007 ● Microsoft® Word 2010 	Word	
<ul style="list-style-type: none"> ● Microsoft® Office Excel® 2002 ● Microsoft® Office Excel® 2003 ● Microsoft® Office Excel® 2007 ● Microsoft Excel® 2010 	Excel	
<ul style="list-style-type: none"> ● Microsoft® Office PowerPoint® 2002 ● Microsoft® Office PowerPoint® 2003 ● Microsoft® Office PowerPoint® 2007 ● Microsoft® PowerPoint® 2010 	PowerPoint	
Adobe® Acrobat®	Adobe Acrobat	
Adobe Reader™	Adobe Reader	
ABBYY FineReader for ScanSnap™	ABBYY FineReader for ScanSnap	

Produto	Indicação
ScandAll PRO ScanSnap mode Add-in	ScanSnap mode

*1 : Quando não houver distinção entre as diferentes versões dos sistemas operacionais acima, o termo geral "Windows" será usado.

Instruções sobre os comandos

Os botões ou menus que devem ser selecionados consecutivamente no aplicativo são interligados com uma seta para a direita (→). Exemplo : Clique o menu [Digitalizar] → [Configurações da digitalização].

Exemplos de tela deste manual

Para aperfeiçoamento das informações, os exemplos de tela deste manual estão sujeitos a alterações sem aviso prévio. Se a janela exibida diferir da janela do exemplo deste manual, use como referência o Manual de instruções do aplicativo do scanner em uso. Os exemplos de telas usados neste manual são do driver TWAIN, ISIS e ScandAll PRO (aplicativo de digitalização de imagens). Este manual utiliza as telas do Windows Vista como exemplo. As janelas e as operações podem diferir dependendo o sistema operacional utilizado. Além disso, dependendo do modelo do scanner, as telas e operações deste manual podem diferir ao atualizar o driver TWAIN ou o driver ISIS. Neste caso, consulte o manual fornecido junto ao driver de atualização.

Scanners deste manual

Os nomes dos botões e telas do painel de operações descritos neste manual podem diferir dependendo do scanner utilizado. Neste caso, consulte o Manual de instruções do scanner utilizado.

Início

Sumário

Índice

Como usar este manual

Introdução

Convenções

Antes de usar

Digitalizando com o ScandAll PRO

Sumário

Como usar este manual	2
Introdução	4
Sobre este produto	4
Marcas registradas	4
Fabricante	4
Uso em ambientes de alto risco	5
Convenções	6
Avisos utilizados neste manual	6
Abreviações utilizadas neste manual	6
Instruções sobre os comandos	7
Exemplos de tela deste manual	7
Scanners deste manual	7
Capítulo 1 Antes de usar	11
1.1 Visão geral	12
1.2 Funções	13
ScandAll PRO	13
ScanSnap mode	14
1.3 Requisitos do sistema	15
Requisitos do sistema	15
Modelos que possuem suporte	16
1.4 Abrindo	17
ScandAll PRO	17

Início

Sumário

Índice

Como usar este manual

Introdução

Convenções

Antes de usar

Digitalizando com o ScandAll PRO

Capítulo 2 Digitalizando com o ScandAll PRO	18
2.1 Selecionando um driver	19
2.2 Selecionando um scanner	20
2.3 Configurações da digitalização	21
2.4 Métodos de digitalização	22
Digitalização	22
Digitalização de lotes	22
2.5 Métodos de digitalização (Digitalizar)	23
2.6 Métodos de digitalização (Digitalização de lotes)	26
Criando e editando perfis	26
Digitalizando documentos	28
2.7 Digitalização avançada	30
Métodos de digitalização	30
Digitalização duplex utilizando a opção AAD Duplex Virtual (apenas para o modelo fi-6750S)	31
Salvando a imagem digitalizada em Formato de arquivo PDF	33
Dividindo um documento de várias páginas usando patch codes.	35
Dividindo um documento de várias páginas usando o código de barras	38
Utilize os botões do scanner para iniciar uma digitalização rapidamente	45
Especificando o resultado do reconhecimento do Zone OCR como nome do arquivo	48
Especificando o resultado do código de barras como nome do arquivo	52
Pastas de armazenamento para cada digitalização de lotes	56
Salvando as imagens do lote no SharePoint Server	58
Reiniciando a digitalização de lotes interrompida	59
Reproduzindo arquivos de informações de índice e criando links com aplicativos	61
Detectando erros no documento digitalizado (fi-6800)	64
2.8 Funções pós-digitalização úteis	67
Marcando miniaturas	67
Salvando imagens digitalizadas no SharePoint	68
2.9 Exportando e importando perfis	69
Exportando perfis	69
Importando perfis	70

Início
Sumário
Índice
Como usar este manual
Introdução
Convenções
Antes de usar
Digitalizando com o ScandAll PRO

2.10 Condições de uso da opção Premium	72
Índice	73

Início
Sumário
Índice
Como usar este manual
Introdução
Convenções
Antes de usar
Digitalizando com o ScandAll PRO

Capítulo 1 Antes de usar

Este capítulo descreve a visão geral e os procedimentos iniciais do ScandAll PRO.

1.1 Visão geral	12
1.2 Funções	13
1.3 Requisitos do sistema	15
1.4 Abrindo	17

Início

Sumário

Índice

Como usar
este manual

Introdução

Convenções

Antes de usar

Digitalizando
com o
ScandAll PRO

1.1 Visão geral

O ScandAll PRO é um aplicativo para digitalização de imagens que possui compatibilidade com os padrões TWAIN/ e ISIS. O ScandAll PRO transforma as imagens em dados digitais.

O aplicativo de funções opcionais ScanSnap mode pode ser instalado junto com o ScandAll PRO.

Instalando o aplicativo, é possível digitalizar imagens usando o ScandAll PRO ou ScanSnap mode.

- ScandAll PRO

Em conjunto com os drivers TWAIN, ISIS ou Kofax VRS(*1), o ScandAll PRO permite a conversão de imagens em dados eletrônicos. O driver TWAIN, ISIS ou Kofax VRS é necessário para a digitalização.

As configurações da digitalização podem ser salvas como perfis e usadas de acordo com as necessidades do trabalho.

O ScandAll PRO é recomendado para a digitalização de documentos comuns como formulários e documentos de escritório. (para uso corporativo).

- ScanSnap mode

Junto com o driver, o ScanSnap mode transforma as imagens em documentos digitais. O driver TWAIN é necessário para a digitalização.

As imagens digitalizadas podem ser salvas como arquivos PDF ou JPEG apenas pressionando o botão [Scan] do scanner, sem qualquer tipo de configuração a parte.

Este método de digitalização permite selecionar o aplicativo desejado pelo "Quick Menu" após a digitalização, para criar, enviar ou imprimir as imagens digitalizadas. (para uso pessoal).

*1 : Aplicativo que cria facilmente imagens de alta qualidade. O VRS também é capaz de detectar e corrigir automaticamente erros ocorridos durante a digitalização. Por exemplo, erros como caracteres desalinhados ou borrados devido aos efeitos de cores ou sombras são corrigidos.
O Kofax VRS pode ser utilizado em scanners que possuem suporte à função Kofax VRS.



- Para maiores detalhes sobre as funções do ScandAll PRO, consulte a Ajuda do ScandAll PRO.
- Para maiores detalhes sobre as funções do ScanSnap mode, consulte a Ajuda do ScanSnap mode.
- Para maiores detalhes sobre os modelos que possuem suporte ao ScanSnap mode, consulte o "Guia do usuário do ScandAll PRO ScanSnap mode Add-in V1.0" ou a Ajuda do ScanSnap mode. Quando o Guia do usuário do ScandAll PRO ScanSnap mode Add-in V1.0 não estiver incluso no Setup DVD-ROM, efetue o download pelo site abaixo. A conexão à Internet é necessária para efetuar o download.
<http://www.fujitsu.com/global/support/computing/peripheral/scanners/manual/scandall.html>

Início

Sumário

Índice

Como usar este manual

Introdução

Convenções

Antes de usar

Digitalizando com o ScandAll PRO

1.2 Funções

ScandAll PRO

O ScandAll PRO possui as seguintes funções:

Configurações variadas

- Digitalização de lotes de documentos permitindo a configuração de imagem, formato de arquivo e pasta para armazenamento. As configurações da digitalização podem ser salvas como perfis.
- Permite digitalizações com um simples toque no teclado, de acordo com as configurações das teclas de atalho.
- Configuração de eventos ativando operações da digitalização de lotes com um simples toque no botão [Scan] ou [Send to] do scanner.

Exibindo / Editando / Salvando funções de acordo com a necessidade

- Exibe os arquivos lado a lado, possibilitando uma comparação mais fácil dos arquivos.
- Permite a edição de imagens digitalizadas. Os dados podem ser substituídos ou salvos com um nome ou formato diferente dos usados na hora da digitalização. Um arquivo PDF editado não pode ser salvo em um formato diferente.
- Reprodução de imagens coloridas e monocromáticas simultaneamente, em uma única digitalização (quando um scanner compatível com a função Saída de multi imagem for utilizado).
- Edição / reprodução de arquivos BMP, JPEG, JPEG2000, TIFF, PDF e PDF/A.
Arquivos PDF e PDF/A podem ser reproduzidos como PDFs pesquisáveis ou arquivos PDF de alta compactação.

Funções práticas

- Conexão ao servidor FTP ou SharePoint para armazenamento automático das imagens.
- Conexão com o aplicativo de e-mail, possibilitando enviar as imagens digitalizadas por e-mails.
- Classificação de páginas do documento usando códigos de barra ou patch codes, armazenando-os em arquivos diferentes.
- Efetua o reconhecimento do código de barras ou dos caracteres com o Zone OCR das imagens digitalizadas. Ambas as funções podem reproduzir os resultados reconhecidos para o arquivo de index, usando os resultados como nome das imagens digitalizadas.
- Abre o aplicativo especificado utilizando o arquivo reproduzido ou arquivo de informação de índice.
- Verifica erros nas imagens digitalizadas, alterando a cor de fundo da miniatura caso algum erro seja detectado (apenas no fi-6800).
- Marca as miniaturas das imagens alterando a cor de fundo, para que possam ser classificadas com facilidade.
- Importa e exporta perfis para aplicar as mesmas configurações no ScandAll PRO em outro computador.
Esta função pode ser útil ao aplicar as mesmas configurações para vários computadores, bastando apenas importar o perfil sem configurar nada em cada computador.

Início

Sumário

Índice

Como usar este manual

Introdução

Convenções

Antes de usar

Digitalizando com o ScandAll PRO

ScanSnap mode

O ScanSnap mode possui as seguintes funções:

- Reproduz as imagens digitalizadas como arquivos PDF ou JPEG apenas pressionando o botão [Scan] do scanner. Documentos longos podem ser digitalizados pressionando o botão [Send to] do scanner.
- Envia a imagem digitalizada e salva as informações do diretório enviando um e-mail ou imprimindo.
- Monitora o status do scanner e indica se o scanner pode ser utilizado através do ícone da barra de ferramentas.
- Converte as imagens digitalizadas nos seguintes tipos de arquivos usando o ABBYY FineReader for ScanSnap. O ABBYY FineReader for ScanSnap pode ser instalado ao mesmo tempo que o ScanSnap mode.
 - Word
 - Excel
 - PowerPoint
- Conexão ao SharePoint para armazenamento automático das imagens.
- Permite a edição de imagens digitalizadas (arquivos PDF). O arquivo pode ser substituído ou salvo com um nome diferente.

Início

Sumário

Índice

Como usar este manual

Introdução

Convenções

Antes de usar

Digitalizando com o ScandAll PRO

1.3 Requisitos do sistema

Requisitos do sistema

O ScandAll PRO e o ScanSnap mode solicita os seguintes requisitos:

Sistema operacional (*1)	Windows® XP Home Edition (Service Pack 3 ou mais recente) Windows® XP Professional (Service Pack 3 ou mais recente) Windows® XP Professional x64 Edition (Service Pack 2 ou mais recente) Windows Server™ 2003 R2, Standard Edition (Service Pack 2 ou mais recente) Windows Server™ 2003 R2, Standard x64 Edition (Service Pack 2 ou mais recente) Windows Vista™ Home Basic (32/64-bit) (Service Pack 1 ou mais recente) Windows Vista™ Home Premium (32/64-bit) (Service Pack 1 ou mais recente) Windows Vista™ Business (32/64-bit) (Service Pack 1 ou mais recente) Windows Vista™ Enterprise (32/64-bit) (Service Pack 1 ou mais recente) Windows Vista™ Ultimate (32/64-bit) (Service Pack 1 ou mais recente) Windows Server™ 2008 Standard (32/64-bit) Windows Server™ 2008 R2 Standard (64-bit) Windows® 7 Home Premium (32/64-bit) Windows® 7 Professional (32/64-bit) Windows® 7 Enterprise (32/64-bit) Windows® 7 Ultimate (32/64-bit)
CPU	Intel® Core™ 2 Duo 2,2 GHz ou superior recomendado
Memória	Acima de 2 GB recomendado

Resolução do monitor (*2)	1024 × 768 pixels ou maior, mais de 65536 cores
Espaço no disco	No mínimo 1,3 GB de espaço livre (*3)

- *1 : O ScandAll PRO é um aplicativo de 32 bits que funciona também em sistemas de 64 bits.
- *2 : Quando o tamanho da fonte for muito grande, algumas telas podem não ser exibidas corretamente. Neste caso, reduza o tamanho da fonte.
- *3 : O espaço necessário no disco varia de acordo com o tamanho das imagens digitalizadas.

Início

Sumário

Índice

Como usar este manual

Introdução

Convenções

Antes de usar

Digitalizando com o ScandAll PRO

Modelos que possuem suporte

ScandAll PRO

O ScandAll PRO é compatível com o scanner de imagem em cores fi-Series.



fi-60F não possui suporte.

ScanSnap mode

Para maiores detalhes sobre os modelos que possuem suporte ao ScanSnap mode, consulte o "Guia do usuário do ScandAll PRO ScanSnap mode Add-in V1.0" ou a Ajuda do ScanSnap mode.



Quando o Guia do usuário do ScandAll PRO ScanSnap mode Add-in V1.0 não estiver incluso no Setup DVD-ROM, efetue o download pelo site abaixo. A conexão à Internet é necessária para efetuar o download.

<http://www.fujitsu.com/global/support/computing/peripheral/scanners/manual/scandall.html>

Início

Sumário

Índice

Como usar este manual

Introdução

Convenções

Antes de usar

Digitalizando com o ScandAll PRO

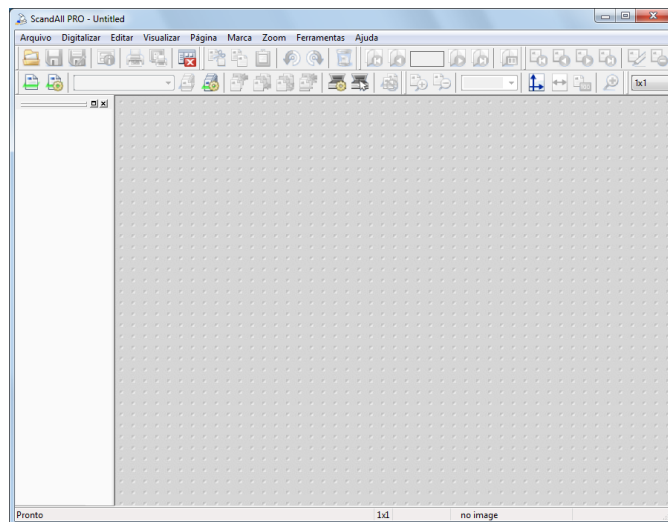
1.4 Abrindo

ScandAll PRO

O procedimento para abrir o ScandAll PRO são os descritos abaixo:

1. Clique em [Iniciar] → [Todos os Programas] → [Fujitsu ScandAll PRO] → [ScandAll PRO].

⇒ O ScandAll PRO será aberto.



Para maiores detalhes sobre como abrir o ScanSnap mode, consulte o Guia do usuário do ScandAll PRO ScanSnap mode Add-in V1.0.

Quando o Guia do usuário do ScandAll PRO ScanSnap mode Add-in V1.0 não estiver incluso no Setup DVD-ROM, efetue o download pelo site abaixo. A conexão à Internet é necessária para efetuar o download.

<http://www.fujitsu.com/global/support/computing/peripheral/scanners/manual/scandall.html>

Início

Sumário

Índice

Como usar este manual

Introdução

Convenções

Antes de usar

Digitalizando com o ScandAll PRO

Capítulo 2 Digitalizando com o ScandAll PRO

Este capítulo descreve como digitalizar documentos com o scanner, utilizando o ScandAll PRO.

2.1 Selecionando um driver	19
2.2 Selecionando um scanner	20
2.3 Configurações da digitalização	21
2.4 Métodos de digitalização	22
2.5 Métodos de digitalização (Digitalizar)	23
2.6 Métodos de digitalização (Digitalização de lotes)	26
2.7 Digitalização avançada	30
2.8 Funções pós-digitalização úteis	67
2.9 Exportando e importando perfis	69
2.10 Condições de uso da opção Premium	72

Início

Sumário

Índice

Como usar
este manual

Introdução

Convenções

Antes de usar

Digitalizando
com o
ScandAll PRO

2.1 Selecionando um driver

O scanner de imagem em cores fi-Series vem acompanhado com: um driver TWAIN, compatível com o padrão TWAIN, um driver ISIS, compatível com o padrão ISIS e o Kofax VRS.

Este capítulo descreve sobre como digitalizar documentos com os drivers TWAIN ou ISIS.

Exceto o padrão, não há uma diferença redundante entre os dois drivers. Selecione o driver que deseja utilizar.

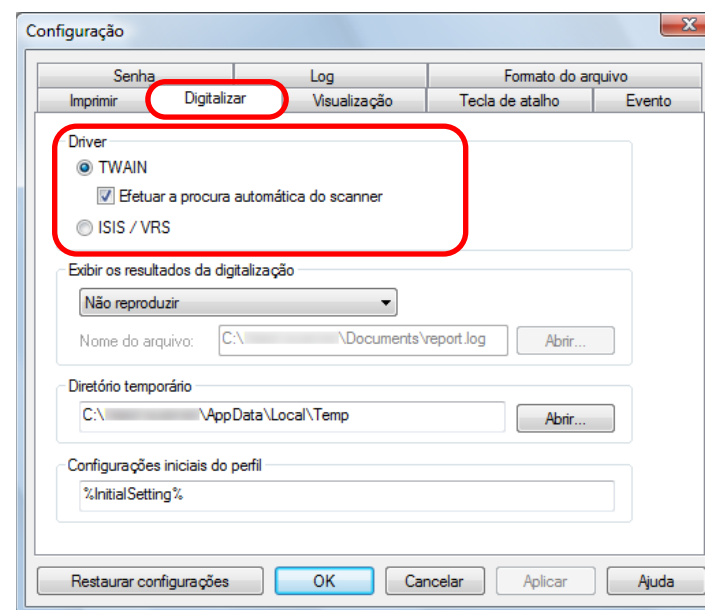


- No ScandAll PRO, [TWAIN] está especificado como driver padrão.
- Para maiores detalhes sobre o driver TWAIN, consulte a Ajuda do driver TWAIN.
- Para maiores detalhes sobre o driver ISIS, consulte a Ajuda do driver ISIS.
- Para maiores informações sobre o Kofax VRS, consulte a ajuda do programa.
- O Kofax VRS pode ser utilizado em scanners que possuem suporte à função Kofax VRS.

As descrições abaixo são sobre como selecionar o driver para usar o ScandAll PRO.

1. Selecione o menu [Ferramentas] → [Preferências].
⇒ A janela [Configuração] será exibida.

2. Na guia [Digitalizar], selecione o driver em [Driver].



3. Clique o botão [OK] para salvar as configurações.

2.2 Selecionando um scanner

O scanner deve ser selecionado antes de digitalizar os documentos. Seguem abaixo, as descrições sobre como selecionar o scanner.

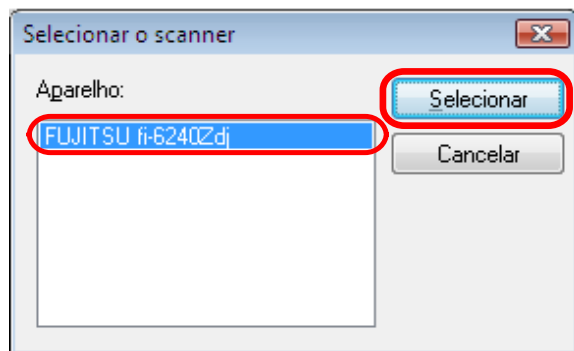
1. Selecione o menu [Digitalizar] → [Selecionar o scanner].

⇒ A janela [Selecionar o scanner] será exibida.

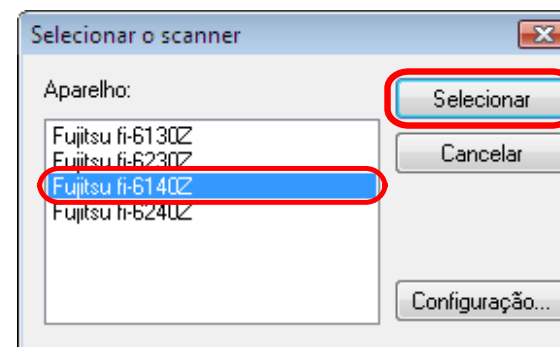
2. Selecione o scanner desejado e clique o botão [Selecionar].

Selecione o modelo de scanner que está conectado ao computador. Note que a indicação do modelo do scanner depende do driver selecionado.

Driver TWAIN:



Driver ISIS:



Início

Sumário

Índice

Como usar este manual

Introdução

Convenções

Antes de usar

Digitalizando com o ScandAll PRO

2.3 Configurações da digitalização

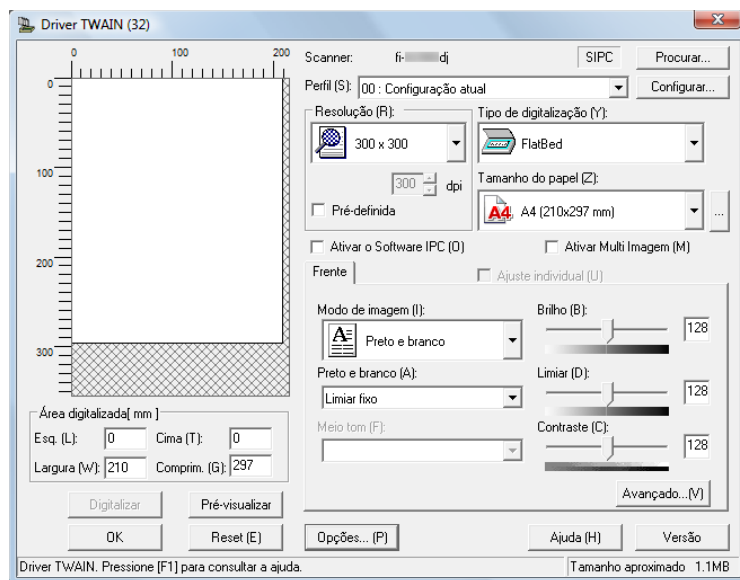
Os parâmetros da digitalização são ajustados na janela de configurações do driver.



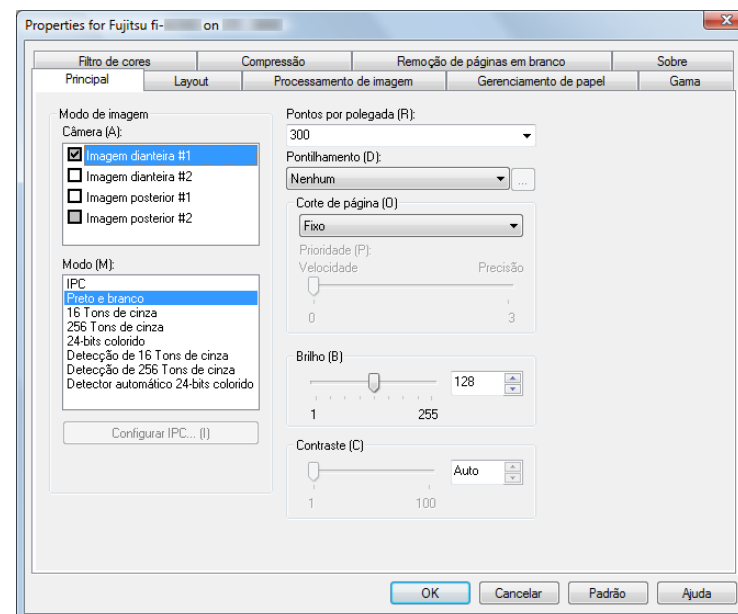
As opções da janela de configurações do driver variam de acordo com o scanner.
Para maiores detalhes, consulte o Manual de instruções do scanner utilizado.

1. Selecione o menu [Digitalizar] → [Configurações].
⇒ A janela de configurações do driver será exibida.

Driver TWAIN:



Driver ISIS:



Para maiores detalhes sobre os parâmetros que podem ser configurados nos respectivos drivers, consulte o Manual de instruções do scanner utilizado.

2. Ao concluir as configurações, clique o botão [OK].
⇒ As configurações da digitalização serão aplicadas.

Início

Sumário

Índice

Como usar este manual

Introdução

Convenções

Antes de usar

Digitalizando com o ScandAll PRO

2.4 Métodos de digitalização

Há duas formas de digitalizar documentos utilizando o ScandAll PRO.

Digitalização

Com o botão [Digitalizar], a digitalização pode ser efetuada sem configurações complicadas.

A cada digitalização, talvez seja necessário efetuar novas configurações, como formatos de arquivos, local de armazenamento e parâmetros da digitalização.

Para maiores detalhes, consulte a seção "[2.5 Métodos de digitalização \(Digitalizar\)](#)" (página 23).

Digitalização de lotes

Com a Digitalização de lotes, é possível salvar antecipadamente várias configurações como perfis e digitalizar documentos utilizando os perfis ajustados.

Salvando as configurações em perfis, não é necessário efetuar configurações a cada digitalização. Vários perfis podem ser criados previamente, permitindo a escolha das configurações a partir do perfil criado.

Para maiores detalhes, consulte a seção "[2.6 Métodos de digitalização \(Digitalização de lotes\)](#)" (página 26).

Início

Sumário

Índice

Como usar este manual

Introdução

Convenções

Antes de usar

Digitalizando com o ScandAll PRO

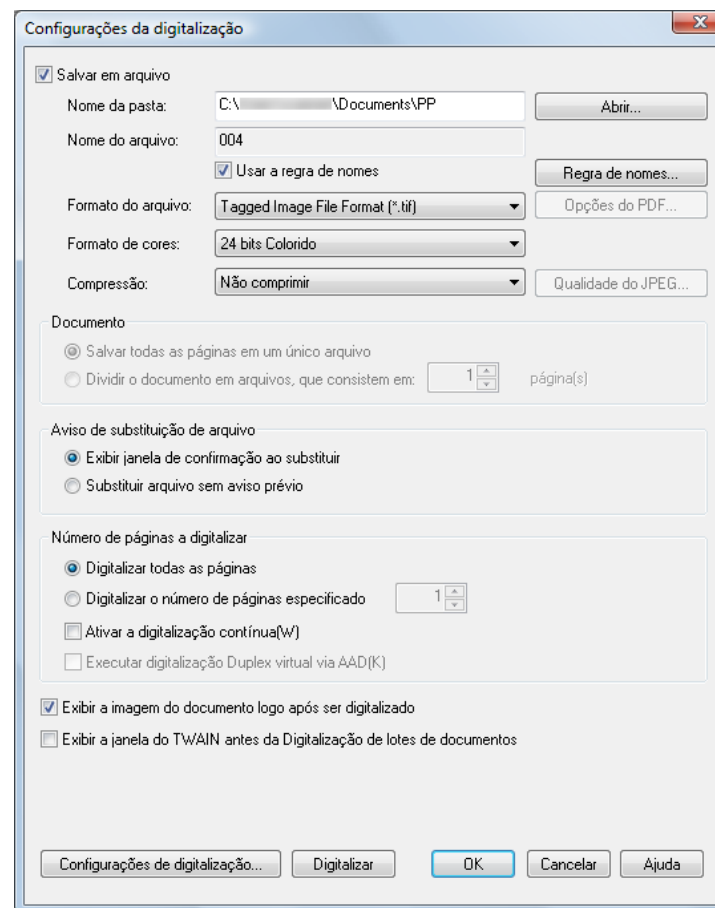
2.5 Métodos de digitalização (Digitalizar)

Com [Digitalizar], é possível configurar o formato do arquivo, local de armazenamento e configurações da digitalização.

As configurações desta seção não podem ser usadas na digitalização com o ScanSnap mode.

1. Carregue o documento no scanner.
Para maiores detalhes sobre como carregar documentos no scanner, consulte o Manual de instruções do scanner utilizado.
2. Selecione o menu [Digitalizar] → [Configurações da digitalização].
⇒ A janela [Configurações da digitalização] será exibida.

3. Na janela [Configurações da digitalização] ajuste as configurações como salvar as imagens de documentos digitalizados.



Para mais informações sobre itens que podem ser configurados, consulte a Ajuda do ScandAll PRO.

Início

Sumário

Índice

Como usar este manual

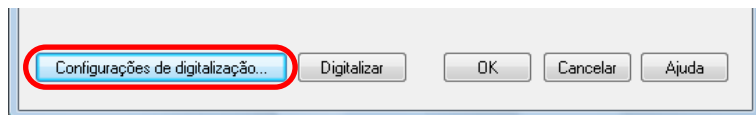
Introdução

Convenções

Antes de usar

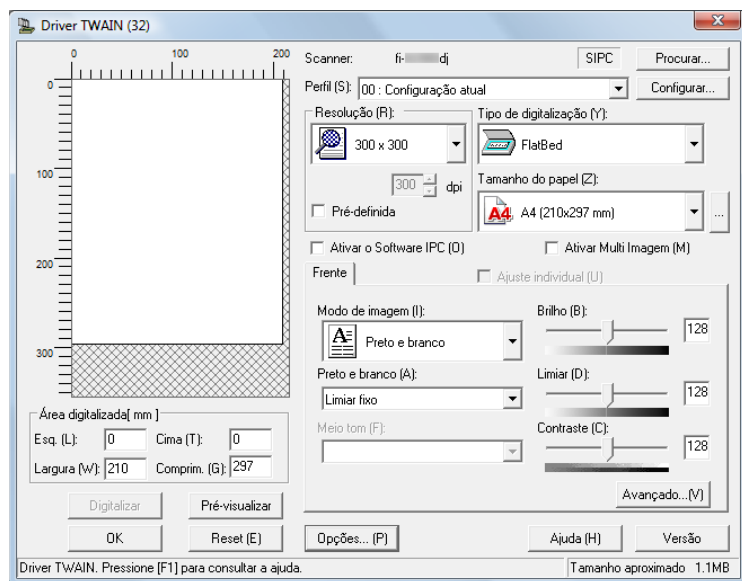
Digitalizando com o ScandAll PRO

4. Clique o botão [Configurações de digitalização].

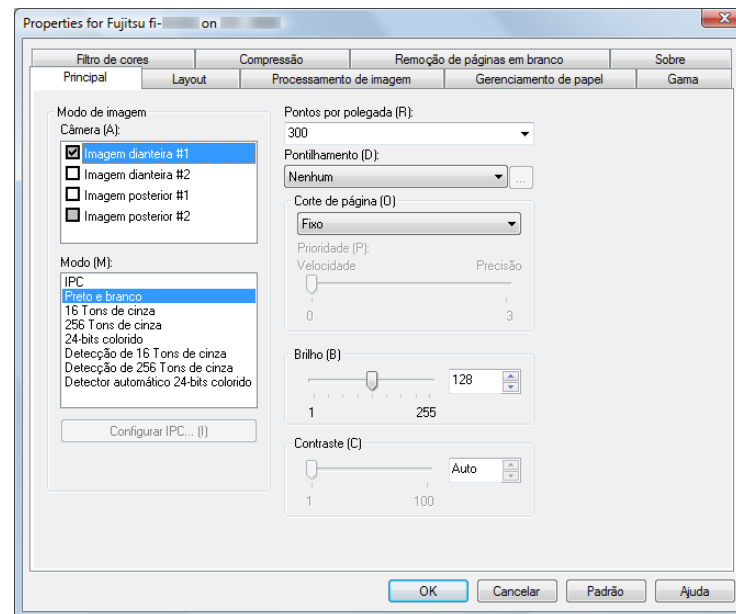


⇒ A janela de configurações do driver será exibida.

Driver TWAIN:

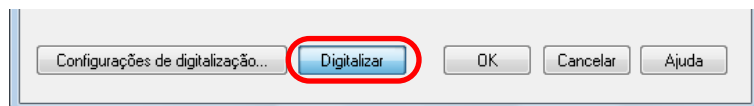


Driver ISIS:



5. Configure os parâmetros da digitalização.
Para maiores detalhes sobre os parâmetros que podem ser configurados nos respectivos drivers, consulte o Manual de instruções do scanner utilizado.
6. Ao concluir as configurações, clique o botão [OK].
⇒ A tela retornará à janela [Configurações da digitalização].

7. Clique o botão [Digitalizar].

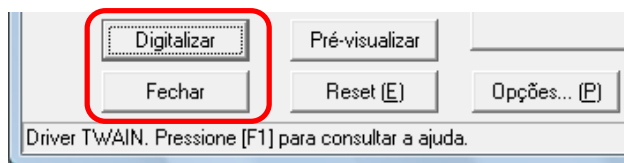


- Não conecte / desconecte o scanner ou outros aparelhos USB durante a digitalização.
- Não altere os usuários durante a digitalização. A troca irá suspender a digitalização.



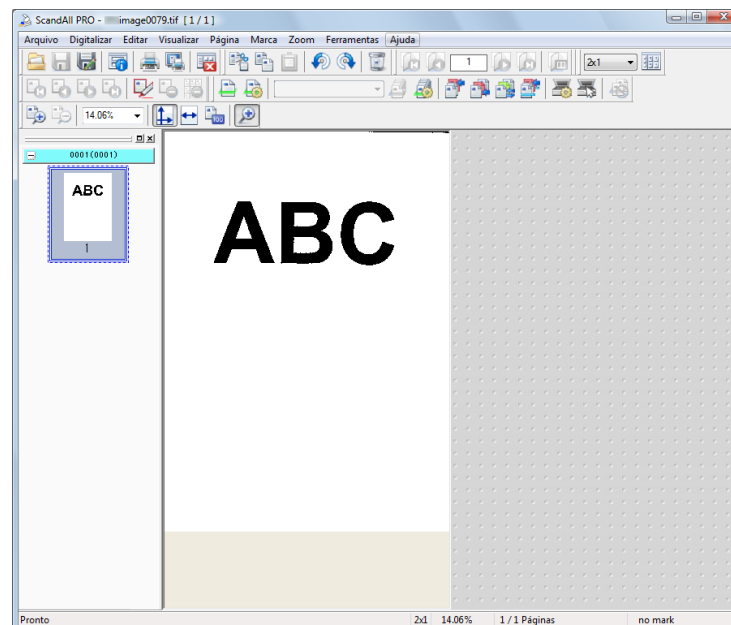
Quando estiver utilizando o driver TWAIN, clique o botão [Digitalizar] para visualizar a janela de configurações do driver. As configurações também poderão ser alteradas na janela exibida.

Clique o botão [Digitalizar] para digitalizar o documento. Clique o botão [Fechar] quando finalizar a digitalização.



Caso não necessite que a janela de configurações do driver seja exibida, desmarque a caixa de seleção [Exibir a janela do TWAIN antes da Digitalização de lotes de documentos] na janela [Configurações da digitalização].

⇒ Depois que os documentos forem digitalizados, as imagens serão visualizadas na janela do ScandAll PRO e salvas em um arquivo.



- Se a caixa de seleção [Salvar em arquivo] na janela [Configurações da digitalização] for desmarcada, as imagens digitalizadas não serão salvas em um arquivo. Para salvá-las, selecione o menu [Arquivo] → [Salvar Como].
- Para digitalizar documentos com as mesmas configurações, selecione o menu [Digitalizar] → [Digitalizar].
- Para maiores detalhes sobre as funções e operações do ScandAll PRO, consulte a Ajuda do ScandAll PRO.

Para mais informações sobre outros métodos além de digitalizar com [Digitalizar], consulte "[2.7 Digitalização avançada](#)" (página 30).

Início

Sumário

Índice

Como usar este manual

Introdução

Convenções

Antes de usar

Digitalizando com o ScandAll PRO

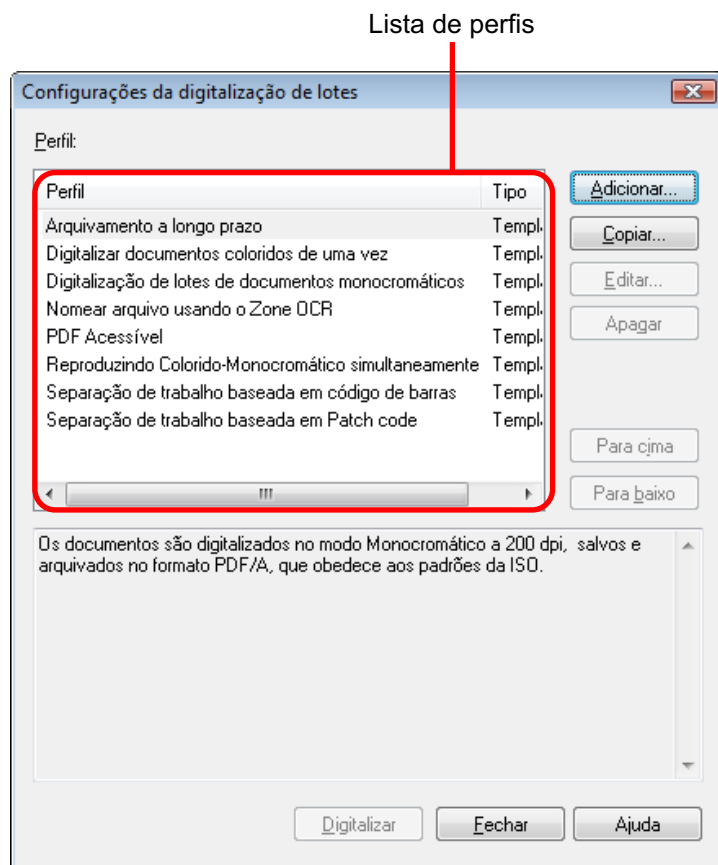
2.6 Métodos de digitalização (Digitalização de lotes)

Com a digitalização de lotes, é possível salvar antecipadamente várias configurações como perfis e digitalizar documentos utilizando os perfis ajustados.

Criando e editando perfis

1. Selecione o menu [Digitalizar] → [Configurações da digitalização de lotes de documentos].

⇒ A janela [Configurações da digitalização de lotes] será exibida.



2. Siga as indicações como necessário:

- Para criar um novo perfil baseando-se no perfil padrão: Clique o botão [Adicionar].
⇒ As configurações padrão serão exibidas na janela [Editor de perfil].
- Para criar um novo perfil baseando-se em um existente: Selecione o perfil que deseja alterar e clique o botão [Copiar].
⇒ O perfil selecionado da lista de perfis será exibido como um novo perfil na janela [Editor de perfil].
- Para alterar as configurações de um perfil existente: Selecione o perfil que deseja alterar e clique o botão [Editar].
⇒ O perfil selecionado aparecerá na janela [Editor de perfil].
- Para excluir um perfil existente da lista de perfis: Selecione o perfil que deseja excluir e clique o botão [Apagar].
⇒ O perfil selecionado será excluído.

Início

Sumário

Índice

Como usar este manual

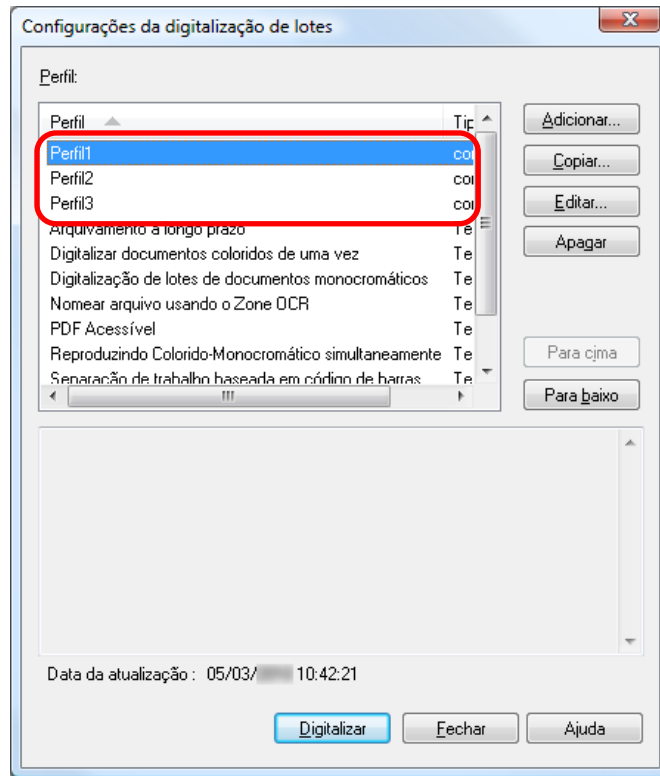
Introdução

Convenções

Antes de usar

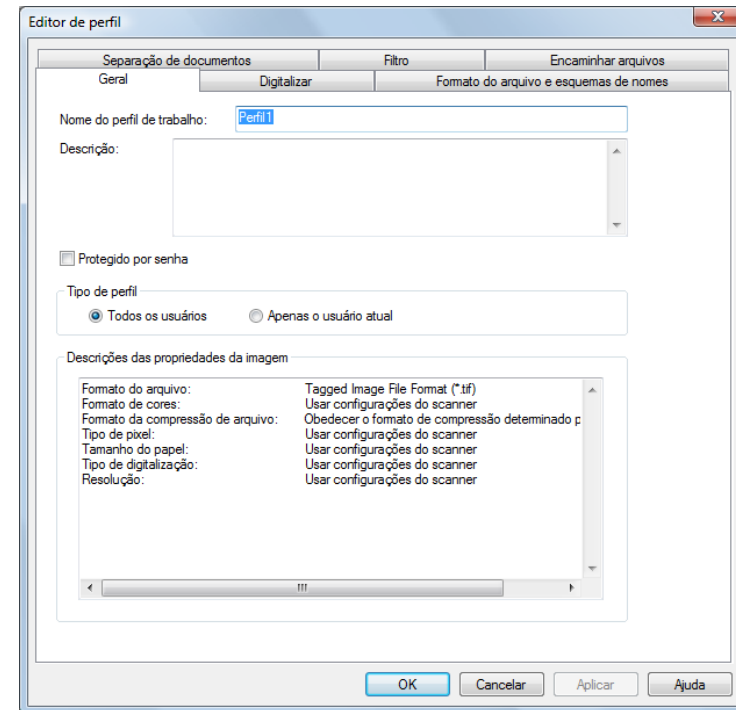
Digitalizando com o ScandAll PRO

Quando criar um perfil, o mesmo será adicionado na lista de perfis.



2. Para [Configurações da digitalização de lotes de documentos], crie um perfil com o mesmo nome do especificado.
3. Um asterisco (*) será exibido no final do nome do perfil criado. As configurações do perfil serão aplicadas como padrão. Ao criar um novo perfil com o botão [Adicionar], os valores de configuração padrão serão usados.

3. Na janela [Editor de perfil], ajuste as configurações e salve as imagens digitalizadas.



- A exibição do perfil [Template] em [Tipo] na janela é um exemplo de perfil padrão. Não pode ser utilizado nas digitalizações atuais. Utilize-o como base para novos perfis.
- Quando a linha de título de cada parâmetro da lista de perfis for clicado, outros perfis além de [Template] serão classificados.
- O perfil padrão pode ser especificado previamente.
 1. Selecione o menu [Ferramentas] → [Preferências] e especifique o nome do perfil para [Configurações iniciais do perfil] na guia [Digitalizar].



Quando o driver TWAIN for utilizado, apenas [00: Configuração atual] estará disponível no [Perfil] das [Configurações detalhadas].



Para mais informações sobre itens que podem ser configurados, consulte a Ajuda do ScandAll PRO.

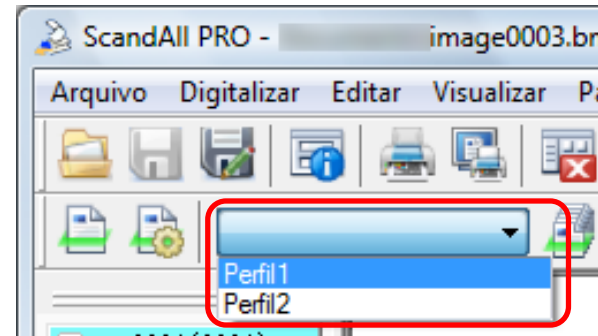
4. Clique o botão [OK].

⇒ A tela retornará à janela [Configurações da digitalização de lotes].

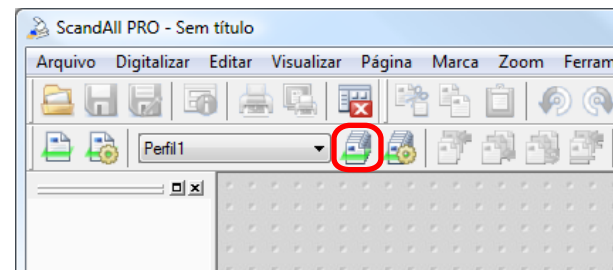
Os perfis adicionados ou copiados utilizando o botão [Adicionar] ou [Copiar] serão adicionados à lista de perfis.

Digitalizando documentos

1. Carregue o documento no scanner.
2. Selecione o perfil pela lista suspensa [Perfil de trabalho] na Barra de ferramentas.



3. Clique o botão [Digitalização de lotes de documentos].



- Não conecte / desconecte o scanner ou outros aparelhos USB durante a digitalização.
- Não altere os usuários durante a digitalização. A troca irá suspender a digitalização.

Início

Sumário

Índice

Como usar este manual

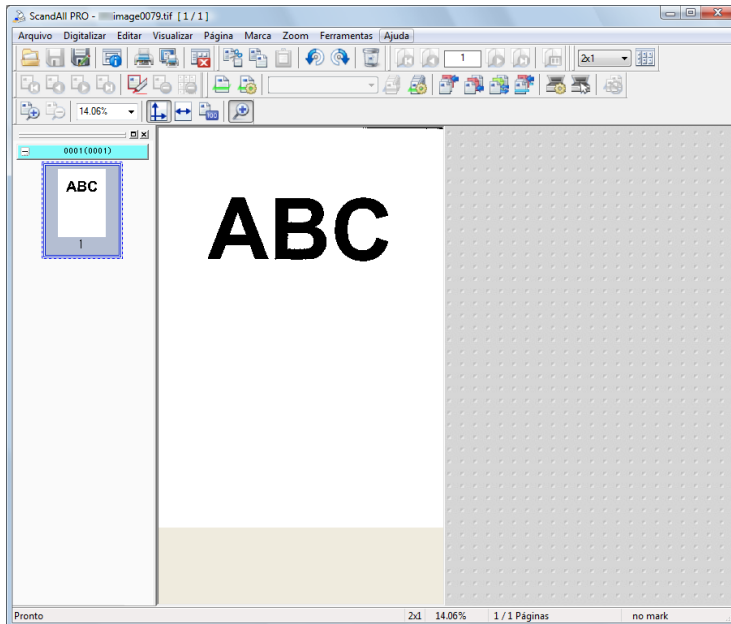
Introdução

Convenções

Antes de usar

Digitalizando com o ScandAll PRO

⇒ Depois que os documentos forem digitalizados, as imagens serão visualizadas na janela do ScandAll PRO e salvas em um arquivo.



- Se outra digitalização for anexada, inserida, reposicionada, adicionada ou se as imagens digitalizadas forem alteradas após a digitalização de lotes, o conteúdo alterado poderá ser salvo pelo menu [Arquivo] → [Salvar].



- Digitalizações podem ser processadas pelo menu [Digitalizar] ou configurando itens na janela [Configurações da digitalização de lotes]. Para maiores detalhes, consulte a Ajuda do ScandAll PRO.
- Quando uma digitalização de lotes for efetuada, o perfil será salvo temporariamente de modo automático. Apenas um perfil será salvo para cada digitalização e será sempre substituído pelo último utilizado. O perfil da digitalização de lotes salvo temporariamente poderá ser restaurado pelo menu [Digitalizar] → [Restaurar digitalização em lotes]. Para maiores detalhes sobre como restaurar uma digitalização de lotes, consulte ["Reiniciando a digitalização de lotes interrompida"](#) (página 59).

Início

Sumário

Índice

Como usar este manual

Introdução

Convenções

Antes de usar

Digitalizando com o ScandAll PRO

2.7 Digitalização avançada

Com o ScandAll PRO, é possível efetuar a digitalização de documentos através de vários métodos.

A lista de métodos de digitalização está exibida abaixo:

Métodos de digitalização

Para alterar o método de digitalização

- "Digitalização duplex utilizando a opção AAD Duplex Virtual (apenas para o modelo fi-6750S)" (página 31)

Para definir uma operação ou processo após a digitalização

- "Salvando a imagem digitalizada em Formato de arquivo PDF" (página 33)
- "Dividindo um documento de várias páginas usando patch codes." (página 35)
- "Dividindo um documento de várias páginas usando o código de barras" (página 38)
- "Especificando o resultado do reconhecimento do Zone OCR como nome do arquivo" (página 48)
- "Especificando o resultado do código de barras como nome do arquivo" (página 52)
- "Pastas de armazenamento para cada digitalização de lotes" (página 56)
- "Salvando as imagens do lote no SharePoint Server" (página 58)
- "Reiniciando a digitalização de lotes interrompida" (página 59)
- "Reproduzindo arquivos de informações de index e criando links com aplicativos" (página 61)
- "Detectando erros no documento digitalizado (fi-6800)" (página 64)

Para alterar a resposta do scanner

- "Utilize os botões do scanner para iniciar uma digitalização rapidamente" (página 45)

Início

Sumário

Índice

Como usar este manual

Introdução

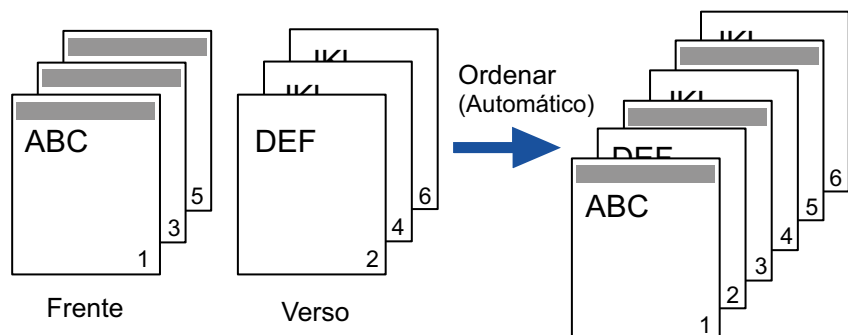
Convenções

Antes de usar

Digitalizando com o ScandAll PRO

Digitalização duplex utilizando a opção AAD Duplex Virtual (apenas para o modelo fi-6750S)

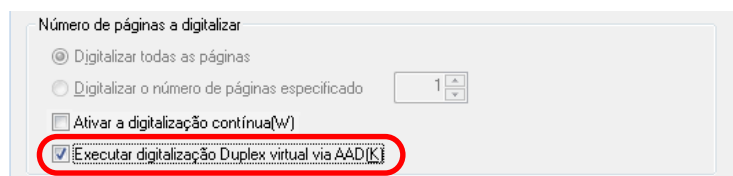
A opção AAD Duplex Virtual permite que a página frontal do documento seja digitalizada primeiro e em seguida o verso, sucessivamente. Além disso, são organizadas na ordem correta.



1. Carregue os documentos com a face para baixo na Bandeja de entrada.
Para mais informações sobre como carregar documentos na Bandeja de entrada, consulte o Manual de instruções do scanner utilizado.
2. No ScandAll PRO, especifique o modo de Digitalização duplex.
Configure os parâmetros conforme exibido abaixo:

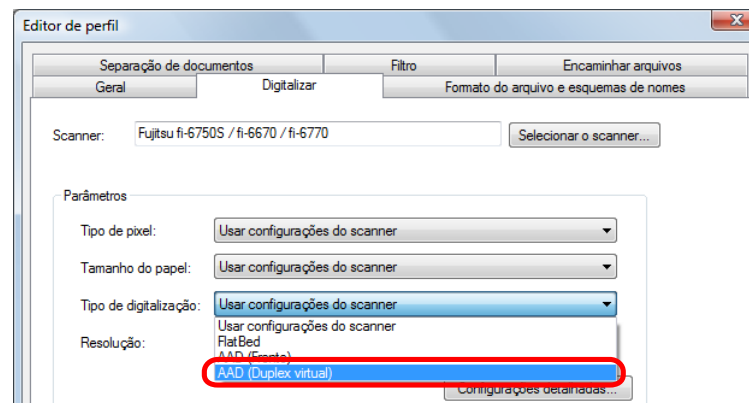
Ao digitalizar com a opção Digitalizar

Selecione [Executar digitalização Duplex virtual via AAD] da janela [Configurações da digitalização].



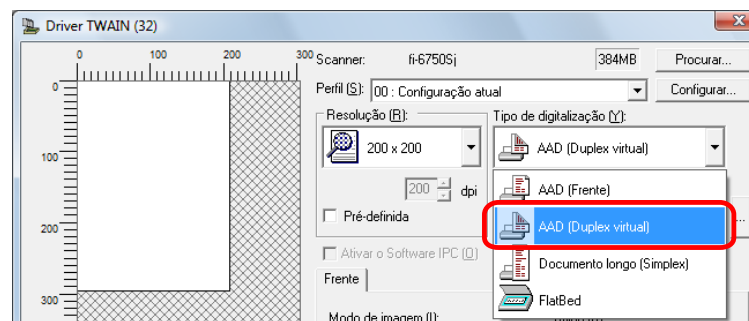
Ao selecionar a opção Digitalização de lotes de documentos

Exibe o perfil a ser utilizado para digitalização, na janela [Editor de perfil]. Na guia [Digitalizar], selecione [AAD (Duplex virtual)] de [Tipo de digitalização].



Ao utilizar o driver do scanner

Na janela do [Driver TWAIN (32)] selecione [AAD (Duplex virtual)] em [Tipo de digitalização].



Para efetuar a digitalização duplex virtual com o driver ISIS, configure entre "Ao selecionar a opção Digitalizar" ou "Ao selecionar a opção Digitalização de lotes de documentos".

Início

Sumário

Índice

Como usar este manual

Introdução

Convenções

Antes de usar

Digitalizando com o ScandAll PRO

3. Execute a digitalização pelo ScandAll PRO.

⇒ Quando a digitalização for concluída, uma mensagem solicitando que os documentos sejam carregados com a face para cima será exibida.

4. Carregue os documentos com a face para cima na Bandeja de entrada.

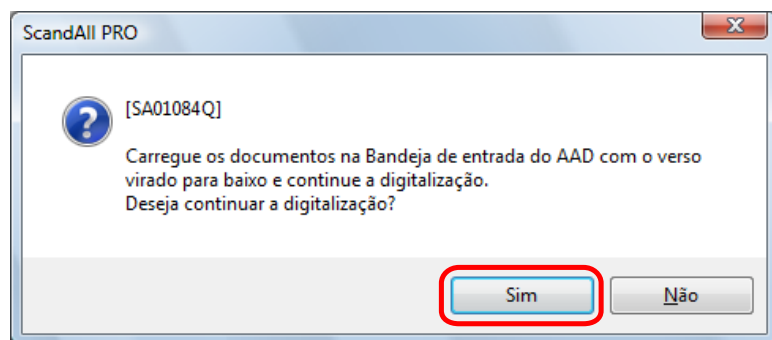
Para mais informações sobre como carregar documentos na Bandeja de entrada, consulte o Manual de instruções do scanner utilizado.



Quando digitalizar o verso das páginas, carregue os documentos com cuidado para que:

- O documento seja digitalizado a partir da última página.
- As páginas não estejam com a face para baixo.

5. Clique o botão [Sim].



⇒ O verso dos documentos será digitalizado.

Ao concluir a digitalização, as páginas dos documentos digitalizados serão ordenadas automaticamente.



- A opção AAD Duplex virtual não será disponível se algum dos itens abaixo for selecionado. Para utilizá-lo, altere as configurações do ScandAll PRO ou do driver do scanner.

- As caixas de seleção [Reproduzir imagem colorida e monocromática simultaneamente] e [Classificar imagem colorida e monocromática automaticamente] na guia [Formato do arquivo e esquemas de nomes] da janela [Editor de perfil].
- Qualquer uma das caixas de seleção [Separar por], [Usar o separador de trabalho (patch code)], [Usar o separador de trabalho (código de barras)], [Usar o separador de trabalho (papel especial)] na guia [Separação de documentos] da janela [Editor de perfil].
- A caixa de seleção [Saída de multi imagem] na janela [Multi Imagem], aberta ao clicar [Ativar Multi imagem] na janela [Driver TWAIN (32)] do driver TWAIN.
- As caixas de seleção [Dividir imagem] e [Remoção de páginas em branco] na janela [Opções], aberta ao clicar o botão [Opções] na janela [Driver TWAIN (32)] do driver TWAIN.
- A caixa de seleção [Ativar] sob [Remoção de páginas em branco] na guia [Remoção de páginas em branco] do driver ISIS.
- As caixas de seleção [Imagem dianteira #1] e [Imagem dianteira #2] em [Câmera] abaixo de [Modo de imagem] na guia [Processamento de imagem] do driver ISIS.

- As imagens digitalizadas não serão associadas se a contagem das páginas da frente diferirem das do verso.

Início

Sumário

Índice

Como usar este manual

Introdução

Convenções

Antes de usar

Digitalizando com o ScandAll PRO

Salvando a imagem digitalizada em Formato de arquivo PDF

O ScandAll PRO permite que arquivos em PDF sejam criados sem operações especiais. Alterando a taxa de compressão, é possível reduzir o tamanho do arquivo PDF.

O ScandAll PRO é recomendado para digitalizações nos modos colorido ou em tons de cinza.

Os procedimentos são:

1. Carregue o documento no scanner.
Para maiores detalhes sobre como carregar documentos no scanner, consulte o Manual de instruções do scanner utilizado.
2. No ScandAll PRO, selecione o formato do arquivo para salvar as imagens digitalizadas:
 - PDF File
 - SinglePage PDF File
 - PDF/A File
 - SinglePage PDF/A File



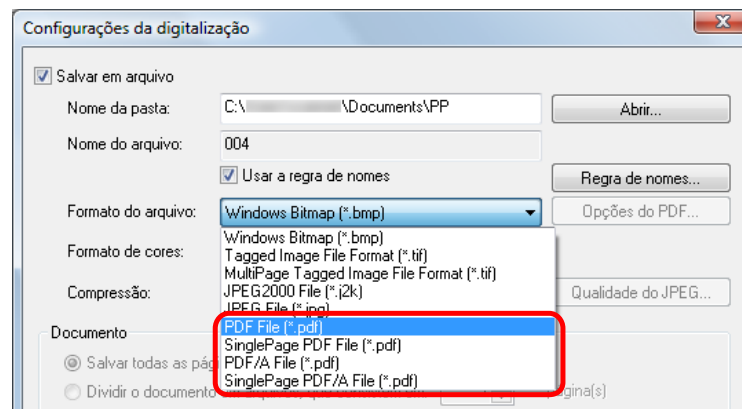
A senha para abrir o arquivo PDF não pode ser configurada para o formato PDF/A.



O [PDF File] ou [SinglePage PDF File] será salvo em um formato compatível com o Adobe Acrobat 4.0 (PDF 1.3), enquanto que o [PDF/A File] ou [SinglePage PDF/A File] será salvo no formato PDF/A-1b (formato para arquivos de documentos digitais baseado no PDF 1.4).
Selecionando [SinglePage PDF File] ou [SinglePage PDF/A File] será criado um arquivo por imagem digitalizada e especificando [PDF File] ou [PDF/A File] criará um arquivo que contém várias imagens digitalizadas.

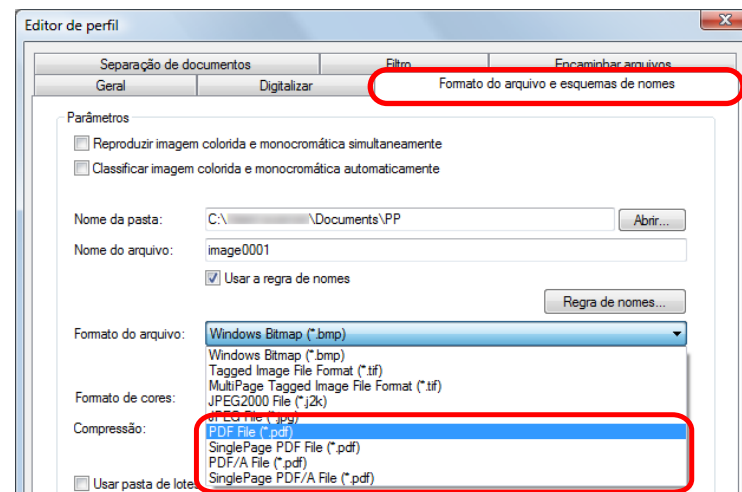
Ao digitalizar com a opção Digitalizar

Selecione o formato do arquivo de [Formato do arquivo] na janela [Configurações da digitalização].



Ao selecionar a opção Digitalização de lotes de documentos

Exibe o nome do perfil desejado para utilizar na digitalização de arquivos, na janela [Editor de perfil]. Selecione na guia [Formato do arquivo e esquemas de nomes] e escolha o formato do arquivo pelo [Formato do arquivo].



Início

Sumário

Índice

Como usar este manual

Introdução

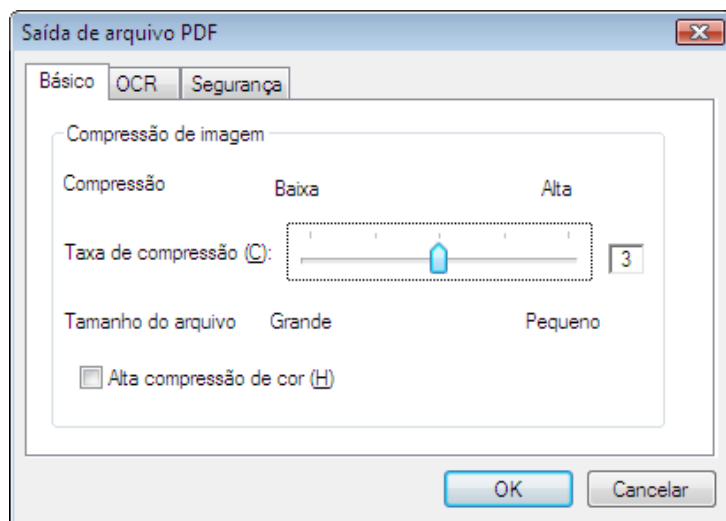
Convenções

Antes de usar

Digitalizando com o ScandAll PRO

3. Para configurar opcionais relacionados ao PDF, clique o botão [Opções do PDF].

⇒ A janela [Saída de arquivo PDF] será exibida.



Nesta janela, a taxa de compactação pode ser alterada para criar arquivos, converter em arquivos PDF pesquisáveis e ajustar senhas para abrir PDFs.



Para maiores detalhes sobre a janela [Saída de arquivo PDF], consulte a Ajuda do ScandAll PRO.

4. Execute a digitalização pelo ScandAll PRO.

⇒ Depois que os documentos forem digitalizados, as imagens serão visualizadas na janela do ScandAll PRO e salvas como arquivo PDF.



• As configurações podem ser alteradas de forma que as imagens digitalizadas não sejam exibidas na janela do ScandAll PRO. Para maiores detalhes, consulte a Ajuda do ScandAll PRO.

- As imagens podem ser visualizadas e editadas após a janela do ScandAll PRO ter sido fechada. Para maiores detalhes, consulte a Ajuda do ScandAll PRO.

Início

Sumário

Índice

Como usar este manual

Introdução

Convenções

Antes de usar

Digitalizando com o ScandAll PRO

Dividindo um documento de várias páginas usando patch codes.

ScandAll PRO possui suporte à função de Separação de trabalhos utilizando folhas com patch code. Esta função permite dividir imagens digitalizadas de um documento com várias páginas em unidades especificadas sem interromper o processo de digitalização, salvando-as em pastas separadas. Quando o formato do arquivo reproduzido for configurado como PDF ou TIFF de páginas múltiplas, as páginas do documento digitalizado serão separadas em unidades especificadas e salvas como arquivos separados.

Os procedimentos são:

1. Prepare as folhas patch code.

O arquivo PDF utiliza 4 tamanhos (A3, A4, Double Letter e Carta) como folhas patch code. Antes de utilizar a função de Separação de trabalho baseada em Patch code, selecione o menu [Iniciar] → [Todos os Programas] → [Fujitsu ScandAll PRO] → [Patch Code] → [Job Separation (A3)], [Job Separation (A4)], [Job Separation (DoubleLetter)] ou [Job Separation (Letter)] e imprima os PDFs no tamanho especificado conforme a sua necessidade.



- Ao imprimir as folhas patch code, observe os seguintes itens:
 - Use papéis brancos, e em branco.
 - Configure a escala em 100%.
A folha não será reconhecida corretamente se for impressa no tamanho menor que original.
 - Não reduza a quantidade de toner.
A folha não será reconhecida corretamente se a impressão for muito clara.
 - Não use papéis finos para evitar que a tinta transpareça no verso.

Quando as imagens transparecerem através do papel, o scanner pode reconhecê-lo como um papel com impressão nas duas faces.

- Ao reproduzir a folha patch code em uma copiadora, imprima-a com o mesmo tamanho e mesma densidade de cor da folha original.
- A utilização contínua das mesmas folhas patch code pode diminuir a precisão de reconhecimento devido ao acúmulo de sujeira. Se as folhas patch code não forem reconhecidas corretamente ou ficarem manchadas, imprima novas folhas.

2. Crie um novo perfil no ScandAll PRO e abra a janela [Editor de perfil].

Para mais informações sobre como criar perfis, consulte a seção "[2.6 Métodos de digitalização \(Digitalização de lotes\)](#)" (página 26).

Início

Sumário

Índice

Como usar este manual

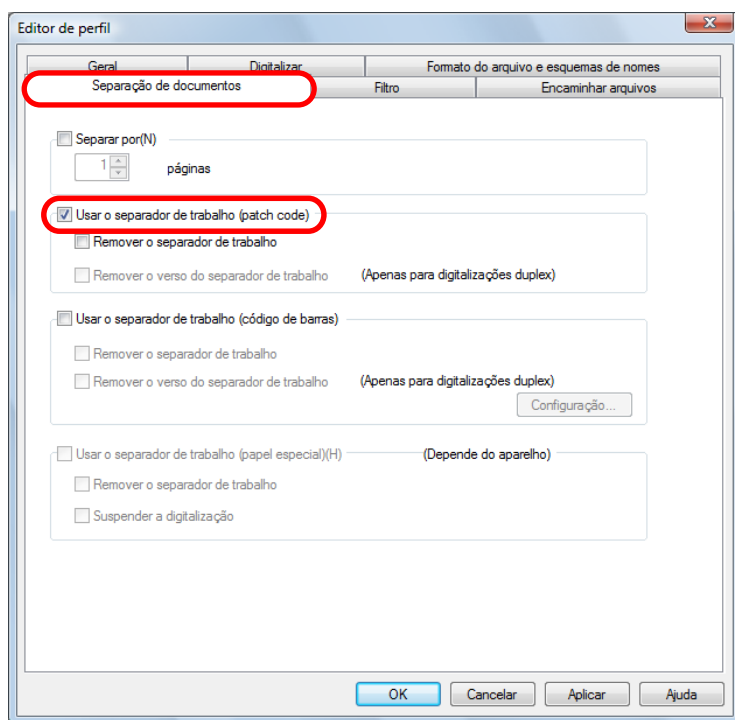
Introdução

Convenções

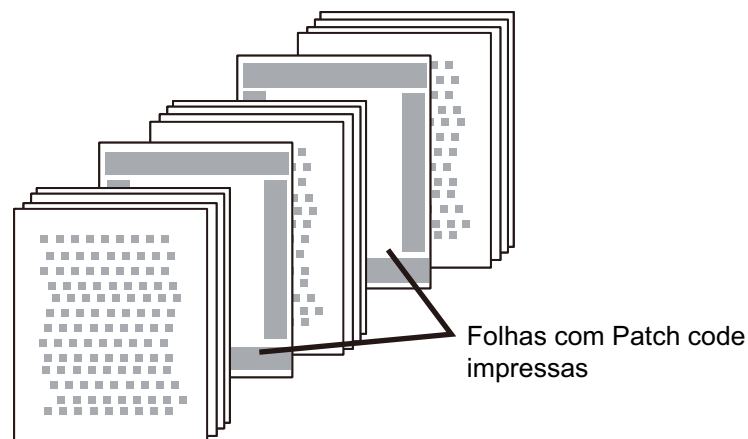
Antes de usar

Digitalizando com o ScandAll PRO

3. Selecione a guia [Separação de documentos] e marque a caixa de seleção [Usar o separador de trabalho (patch code)].



4. Insira as folhas Patch code onde deseja separar os arquivos / pastas.
Carregue os documentos com as folhas Patch code impressas na Bandeja de entrada, com a face voltada para baixo.



5. Selecione o perfil criado e execute a digitalização de lotes.
Para mais informações sobre como digitalizar em lotes, consulte a seção "2.6 Métodos de digitalização (Digitalização de lotes)" (página 26).



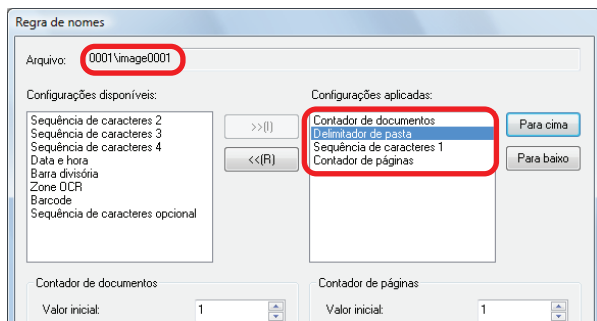
- Para eliminar a digitalização das imagens com folhas Patch code, marque a caixa de seleção [Remover o separador de trabalho].
- No modo Digitalização duplex, é possível desativar a digitalização do verso da folha com Patch code marcando a caixa de seleção [Remover o verso do separador de trabalho].



Siga os procedimentos abaixo para salvar imagens digitalizadas divididas por folhas com Patch code, em pasta separadas. Esta seção descreve como configurar [Contador de documentos] para os nomes de pastas de armazenamento, [Sequência de caracteres 1] e [Contador de páginas] para os nomes de arquivos de documentos digitalizados.

1. Marque a caixa de seleção [Usar a regra de nomes] na guia [Formato do arquivo e esquemas de nomes] na janela [Editor de perfil] e clique o botão [Regra de nomes].
A janela [Regra de nomes] será exibida.

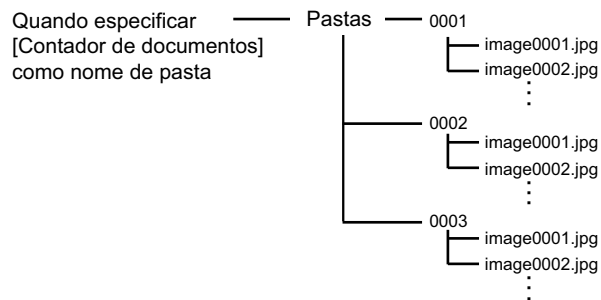
2. Ajuste [Contador de documentos], [Delimitador de pasta], [Sequência de caracteres 1] e [Contador de páginas] em [Configurações aplicadas].



Os itens configurados acima de [Delimitador de pasta] serão usados para os nomes de pastas de armazenamento.

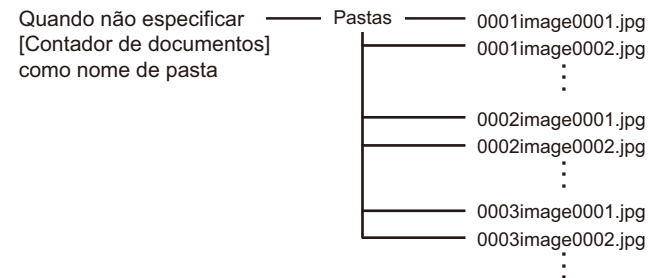
Neste exemplo, o [Contador de documentos] é usado para os nomes de pastas e as imagens digitalizadas serão salvas nesta pasta.

Exemplo de armazenamento:



Se [Delimitador de pasta] não for definido, as pastas não serão criadas e [Contador de documentos], [Sequência de caracteres 1] e [Contador de páginas] serão nomes de arquivos.

Exemplo de armazenamento:



Início

Sumário

Índice

Como usar este manual

Introdução

Convenções

Antes de usar

Digitalizando com o ScandAll PRO

Dividindo um documento de várias páginas usando o código de barras

ScandAll PRO é compatível à função de Separação de trabalho, utilizando folhas impressas com código de barras. Esta função permite dividir imagens digitalizadas de um documento com várias páginas em unidades especificadas sem interromper o processo de digitalização, salvando-as em pastas separadas. Quando o formato do arquivo reproduzido for configurado como PDF ou TIFF de páginas múltiplas, as páginas do documento digitalizado serão separadas em unidades especificadas e salvas como arquivos separados. Arquivos e pastas poderão ser criados com o nome que inclui o contador de documentos ou o texto reconhecido pelo código de barras.

ScandAll PRO é capaz de detectar os seguintes tipos de código de barras:

Código de barras unidimensional

Código	Grupo de caracteres	Largura da área
UPC/EAN/ JAN	Números	UPC:12 (apenas UPC-A; inclui verificação de dígitos) EAN, JAN: 8 ou 13 (inclui verificação de dígitos)
CODE39 (*1)	Dados ASCII	1 a 32 (exclui códigos de iniciar/parar)
CODE128/ EAN128	Dados ASCII	1 a 32 (exclui a verificação de caracteres)
Codabar (NW7)	4 caracteres iniciar / parar, números, 6 símbolos	1 a 32 (exclui códigos de iniciar/parar)

Código	Grupo de caracteres	Largura da área
ITF	Números	2 a 32 (Sempre dígitos pares)

*1 : Funciona no modo ASCII completo

Exemplo de código de barras unidimensional

CODE39



Para maiores detalhes sobre os parâmetros da detecção dos códigos de barras unidimensionais, consulte a seção "[Parâmetros da detecção do código de barras unidimensional](#)" (página 39).

Código bidimensional

Código	Grupo de caracteres	Largura da área
PDF417	Dados ASCII, Dado binário (caracteres multibyte) Combinação dos tipos de dados acima	Combinação alfanumérica: Até 1.850 caracteres Números: Até 2.710 dígitos Dado binário: Até 1108 bytes
QR code	Números, caracteres alfabéticos, símbolos, caracteres multibyte, códigos de controle Combinação dos tipos de dados acima	Combinação alfanumérica: Até 395 caracteres Números: Até 652 dígitos Kanji, Kana com largura total (Japonês): Até 167 caracteres

Início

Sumário

Índice

Como usar
este manual

Introdução

Convenções

Antes de usar

Digitalizando
com o
ScandAll PRO

Exemplos do código bidimensional

PDF417



QR code



- Para maiores detalhes sobre os parâmetros da detecção do PDF417, consulte a seção "[Parâmetros da detecção do PDF417](#)" (página 39).
- Para maiores detalhes sobre os parâmetros da detecção do QR code, consulte a seção "[Parâmetros da detecção do código QR](#)" (página 40).
QR code em série não podem ser digitalizados.

Segue abaixo, a lista de parâmetros de detecção do código de barras:

Parâmetros da detecção do código de barras unidimensional

Opções de menu	Parâmetro
Altura do código de barras	10 a 30 mm
Largura do código de barras	300 mm ou menos
Margem do código de barras	5 mm ou mais, em cada lado do código de barras (A margem esquerda e direita do ITF deve ser maior que 5 mm ou superior a 6 vezes a largura do elemento fino, ou a que for maior)
Cor do código de barras	Preto
Cor de fundo do código de barras	Branco

Opções de menu	Parâmetro
Resolução	200 a 600 dpi
Ângulo do código de barras	Horizontal e vertical
Largura do elemento fino / largura do módulo	<ul style="list-style-type: none"> • UPC/EAN/JAN Acima de 300 dpi: 0,264 mm ou mais Menos de 300 dpi: 0,30 mm ou mais • CODE39/CODE128/EAN128/Codabar(NW7) Acima de 300 dpi: 0,20 mm ou mais Menos de 300 dpi: 0,30 mm ou mais • ITF Acima de 300 dpi: 0,254 mm ou mais Menos de 300 dpi: 0,30 mm ou mais
Largura do elemento largo	14,0 mm ou menos (Para UPC/EAN/JAN/CODE128/EAN128, esta é a largura do elemento mais largo que é equivalente à largura total de 4 módulos.)
Separação entre caracteres	<ul style="list-style-type: none"> • UPC/EAN/JAN/CODE128/EAN128/ITF Sem separação entre os caracteres. • CODE39/Codabar(NW7) Deve ser igual ou menor que 1,52 mm ou 3 vezes a largura do elemento fino ou a que for maior, e igual ou maior que a largura do elemento fino.

Parâmetros da detecção do PDF417

Opções de menu	Parâmetro
Largura do módulo	0.3 a 2.0 mm

Início

Sumário

Índice

Como usar este manual

Introdução

Convenções

Antes de usar

Digitalizando com o ScandAll PRO

Opções de menu	Parâmetro
Altura do módulo	A altura recomendada é 3 vezes a largura do módulo ou mais (Quando a altura for inferior ao dobro da largura do módulo, este pode não ser reconhecido.)
Largura do código de barras (largura total)	25.5 a 170.0 mm
Altura do código de barras	10.0 a 30.0 mm
Margem do código de barras	5 mm ou mais, em cada lado do código de barras
Cor do código de barras	Preto
Cor de fundo do código de barras	Branco
Resolução	200 a 600 dpi
Ângulo do código de barras	Horizontal e vertical
Nível de correção de erro	0/2/3/4/5/6/7

Parâmetros da detecção do código QR

Opções de menu	Parâmetro
Modelo	Modelo 2 Os modos ECI e FNC1 não possuem suporte
Versão	3 a 10

Opções de menu	Parâmetro
Tipo de informação	Números, caracteres alfabéticos, símbolos, caracteres multibyte, códigos de controle Combinação dos tipos de dados acima
Tamanho da célula	0.40 mm ou maior
Margem do código de barras	4 células ou mais em cada lado do código de barras
Cor do código de barras	Preto
Cor de fundo do código de barras	Branco
Resolução	300 a 600 dpi
Ângulo do código de barras	Horizontal e vertical
Nível de correção de erro	L/M/Q/H



- Se o código de barras não estiver de acordo com a combinação dos parâmetros, pode não ser reconhecido corretamente.
- Se houverem vários códigos de barras na área de detecção, o primeiro código detectado será utilizado.
- Os códigos bidimensionais podem ser usados apenas quanto a opção Premium estiver ativada. Para maiores detalhes sobre como ativar a opção Premium, consulte ["2.10 Condições de uso da opção Premium"](#) (página 72).
- Ao digitalizar um documento com um código de barras indefinido para esta função, o documento poderá ser separado incorretamente e as imagens também

Início

Sumário

Índice

Como usar este manual

Introdução

Convenções

Antes de usar

Digitalizando com o ScandAll PRO

poderão ser excluídas dependendo das configurações. É recomendado limitar os tipos ou a área dos códigos de barras a serem detectados.

- A utilização contínua das mesmas folhas pode diminuir a precisão de reconhecimento devido ao acúmulo de sujeira. Se a folha não reconhecer corretamente ou se estiver manchada, substitua-a por uma nova folha.
- Se as folhas com código de barras não forem reconhecidas corretamente ou ficarem manchadas, imprima novas folhas. Se o texto reconhecido pelo código de barras incluir qualquer controle de caracteres e / ou caracteres inválidos para nomes de arquivos ou pastas, como "<>/:*?", tais caracteres serão substituídos por uma "_" (sublinha). Alguns caracteres de controle são ignorados.
- O código de barras pode não ser reconhecido corretamente dependendo do documento (se desalinhado), das configurações do driver e / ou condições de impressão do código. Utilize esta função após verificar se os códigos de barras são reconhecidos corretamente.

Os procedimentos são:

O exemplo descreve como limitar a área de detecção do código de barras ao digitalizar documentos.

1. Digitalize uma imagem de exemplo para reconhecimento do código de barras.

Para mais informações sobre como efetuar uma digitalização, consulte ["2.5 Métodos de digitalização \(Digitalizar\)"](#) (página 23) ou ["2.6 Métodos de digitalização \(Digitalização de lotes\)"](#) (página 26).



As imagens criadas com o ScandAll PRO podem ser usadas como exemplos.

Os detalhes das condições são:

Formato do arquivo	Tipo da imagem	Tamanho do papel	Resolução
BMP	Monocromático Tons de cinza 8 bits 24 bits Colorido	Altura e largura: 50 a 453 mm	200 dpi ou mais
JPEG (*1)	Tons de cinza 8 bits 24 bits Colorido		
TIFF (*2)	Monocromático Tons de cinza 8 bits 24 bits Colorido		

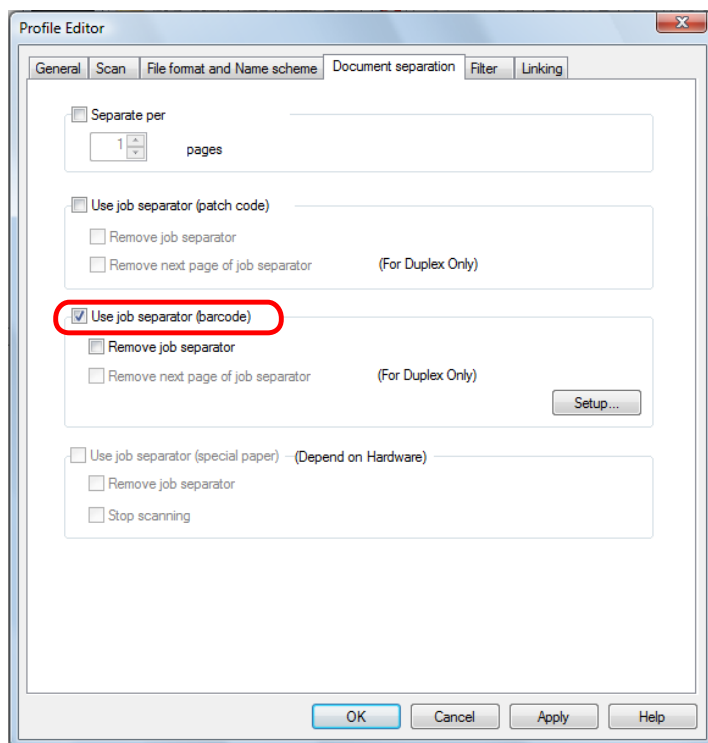
*1 : Não inclui o JPEG Progressivo.

*2 : No caso de Multipage TIFF, a primeira página exibida será a imagem de amostra.

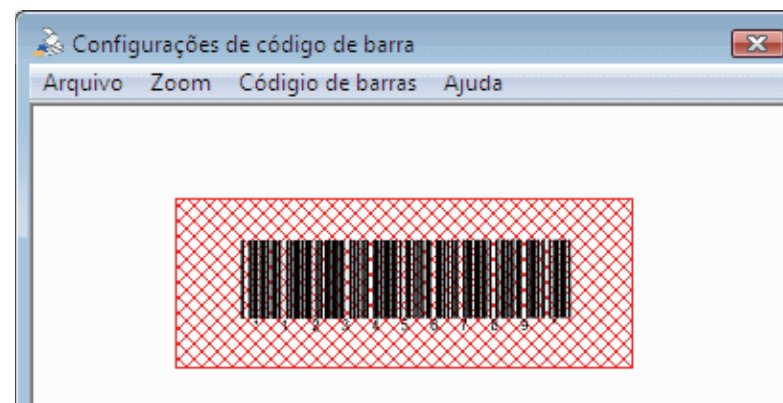
2. Crie um novo perfil no ScandAll PRO e abra a janela [Editor de perfil].

Para mais informações sobre como criar perfis, consulte a seção ["2.6 Métodos de digitalização \(Digitalização de lotes\)"](#) (página 26).

3. Selecione a guia [Separação de documentos] e marque a caixa de seleção [Usar o separador de trabalho (código de barras)].



5. Clique e arraste para seleccionar a área para detectar o código de barras.
⇒ A área seleccionada será exibida em vermelho sombreado.



- Para eliminar a digitalização de imagens de folhas com código de barras impresso, marque a caixa de seleção [Remover o separador de trabalho].
- No modo de Digitalização duplex, é possível desativar a digitalização do verso da folha com código de barras marcando a caixa de seleção [Remover o verso do separador de trabalho].

4. Clique o botão [Configurações].
⇒ A janela [Configurações de código de barra] será exibida.



- Exibição da imagem de exemplo
A janela [Configurações de código de barra] exibe a imagem que foi visualizada e salva. Se nenhuma imagem for salva, a imagem exibida na janela principal será utilizada como amostra.
No entanto, a imagem não será exibida nas condições abaixo.
 - Não há imagem na janela principal
 - A imagem da janela principal não pode ser utilizada como amostra.Se não houver imagem para ser exibida ou se desejar alterar a imagem, selecione o menu [Arquivo] → [Abrir] para seleccionar a amostra.

Início

Sumário

Índice

Como usar este manual

Introdução

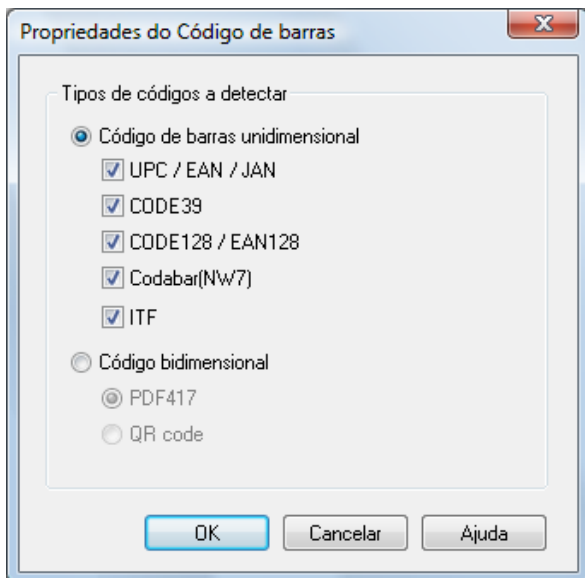
Convenções

Antes de usar

Digitalizando com o ScandAll PRO

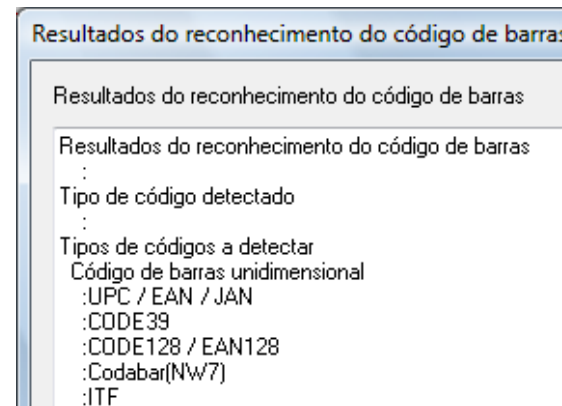
- Propriedades do Código de barras

Configurações avançadas para o reconhecimento do código de barras podem ser efetuadas no menu [Código de barras] → [Avançado] ("Código bidimensional" pode ser selecionado quando a opção Premium estiver ativada). Para mais informações sobre itens que podem ser configurados, consulte a Ajuda do ScandAll PRO.



Se a velocidade da digitalização do código de barras diminuir, limite o tipo de código a ser detectado ou diminua a área para melhorar a velocidade.

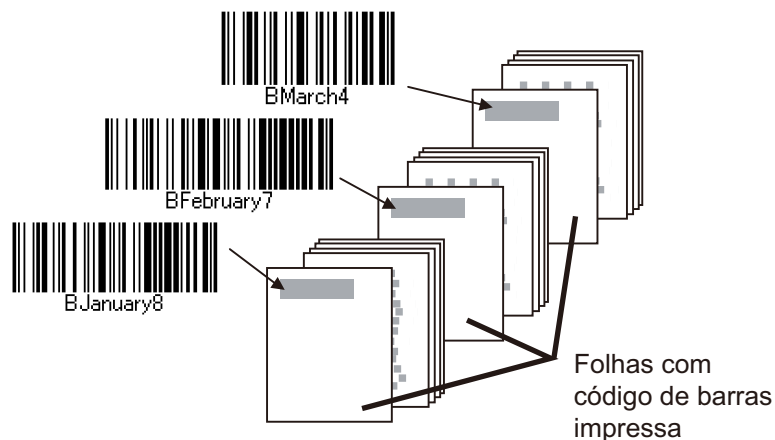
- Resultados do reconhecimento do código de barras
O resultado do reconhecimento do código de barras da amostra pode ser verificado através do menu [Código de barras] → [Reconhecer Código de barras]. Esta seção descreve sobre a janela [Resultados do reconhecimento do código de barras] quando a opção Premium estiver ativada.



6. Após concluir a seleção da área, especifique o menu [Arquivo] → [Sair] para salvar as configurações.

7. Insira as folhas impressas com código de barras onde deseja separar os arquivos / pastas.

Carregue os documentos com as folhas impressas com os códigos na Bandeja de entrada, com a face para baixo.



8. Selecione o perfil criado e execute a digitalização de lotes.

Para mais informações sobre como digitalizar em lotes, consulte a seção "2.6 Métodos de digitalização (Digitalização de lotes)" (página 26).

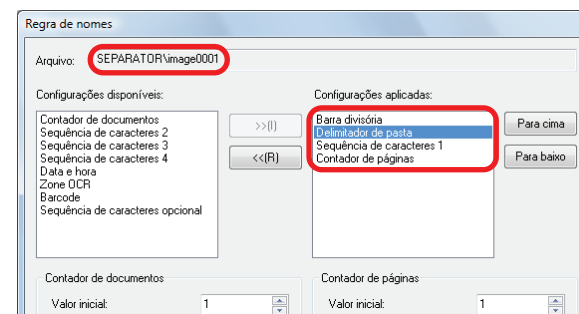


O seguinte procedimento exibe como salvar as folhas digitalizadas, separadas pelas folhas de código de barras impressas em pastas distintas e nomeá-las com os caracteres reconhecidos pelo código:
Esta seção descreve como configurar a [Barra divisória] para os nomes de pastas de armazenamento, [Sequência de caracteres 1] e [Contador de páginas] para os nomes de arquivos de documentos digitalizados como amostras.

1. Marque a caixa de seleção [Usar a regra de nomes] na guia [Formato do arquivo e esquemas de nomes] na janela [Editor de perfil] e clique o botão [Regra de nomes].

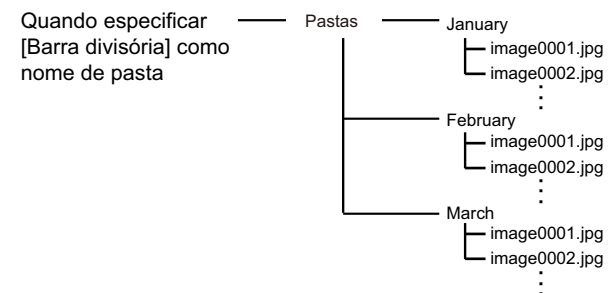
A janela [Regra de nomes] será exibida.

2. Especifique [Barra divisória], [Delimitador de pasta], [Sequência de caracteres 1] e [Contador de páginas] em [Configurações aplicadas].



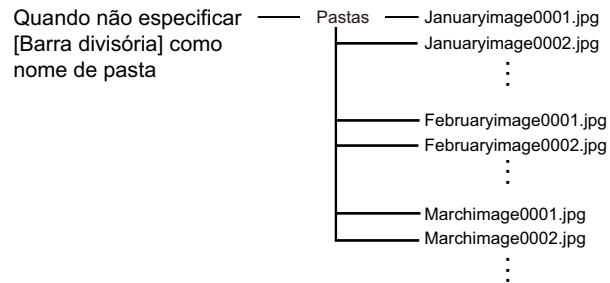
[Barra divisória] situado acima de [Delimitador de pasta] será o nome da pasta e os dados digitalizados serão salvos na mesma.

Exemplo de armazenamento:



Se [Delimitador de pasta] não for definido, as pastas não serão criadas e [Barra divisória], [Sequência de caracteres 1] e [Contador de páginas] serão o nome do arquivo.

Exemplo de armazenamento:



Utilize os botões do scanner para iniciar uma digitalização rapidamente

Uma digitalização poderá ser executada simplesmente pressionando o botão [Scan] ou [Send to] do scanner. Será necessário configurar os aplicativos de digitalização a estes botões.

Configurações do computador

1. Verifique se o scanner está conectado corretamente ao computador para depois ligá-lo.
Para mais informações sobre como conectar o scanner ao computador, consulte o Manual de instruções do scanner utilizado.
2. Selecione o menu [Iniciar] → [Painel de Controle].
⇒ A janela [Painel de controle] será exibida.
3. Selecione o ícone [Hardware e Sons].
⇒ A janela [Hardware e Sons] será exibida.
4. Selecione o ícone [Scanners e Câmeras].
⇒ A janela [Scanners e Câmeras] será exibida.
5. As propriedades do scanner serão exibidas.
Clique o ícone do scanner 2 vezes.

Início

Sumário

Índice

Como usar este manual

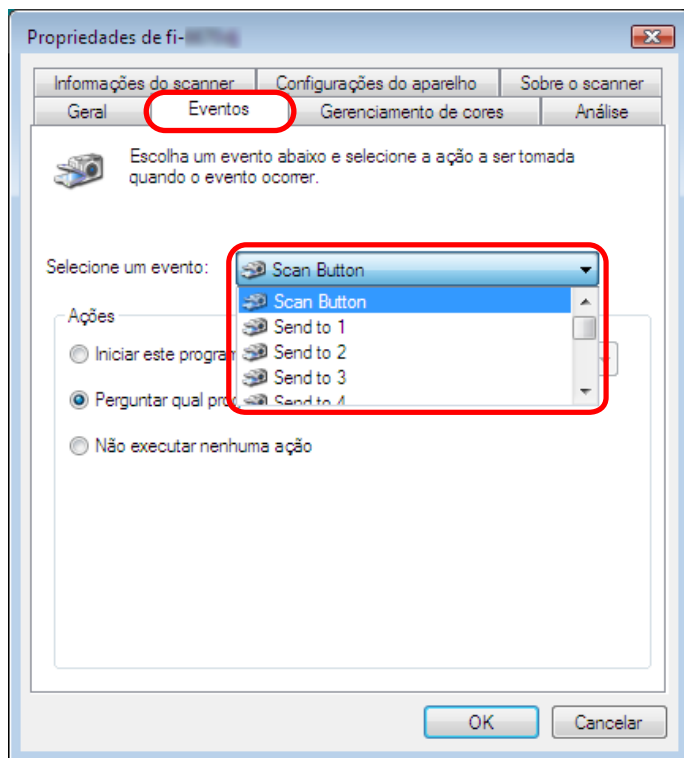
Introdução

Convenções

Antes de usar

Digitalizando com o ScandAll PRO

6. Selecione a guia [Eventos] e especifique o evento. Do menu [Selecione um evento], especifique o evento que deseja abrir em um aplicativo.



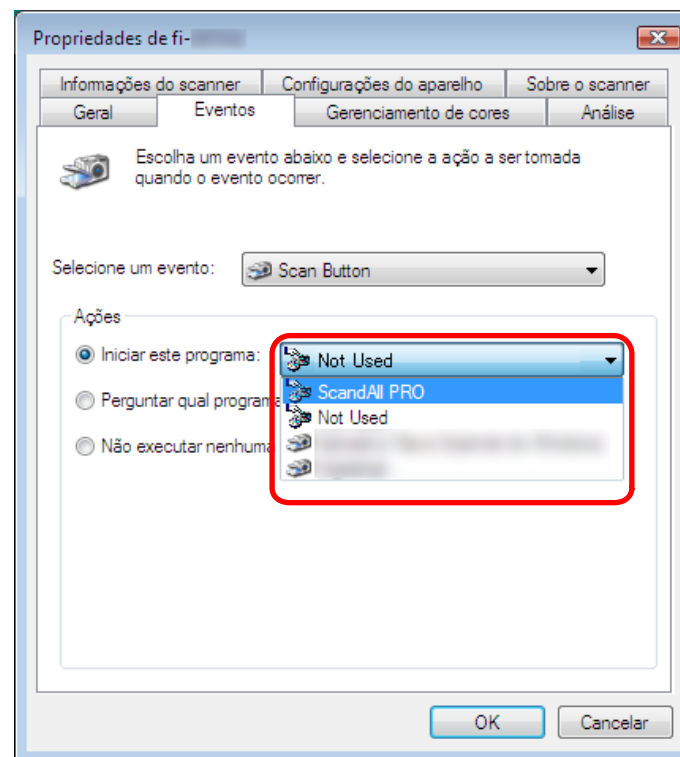
Os seguintes eventos podem ser selecionados:

- Scan Button (quando o botão [Scan] for pressionado)
- Send to 1 a n (quando o botão [Send to] for pressionado enquanto o número (de 1 a n) for exibido no Painel de operações).



Os números exibidos no Painel de operações dependem do scanner selecionado.
Exemplo: Send to 1 - 9

7. Selecione o aplicativo a ser aberto quando o evento ocorrer. Selecione o botão de rádio [Iniciar este programa] sob [Ações] e especifique o aplicativo que deseja utilizar.



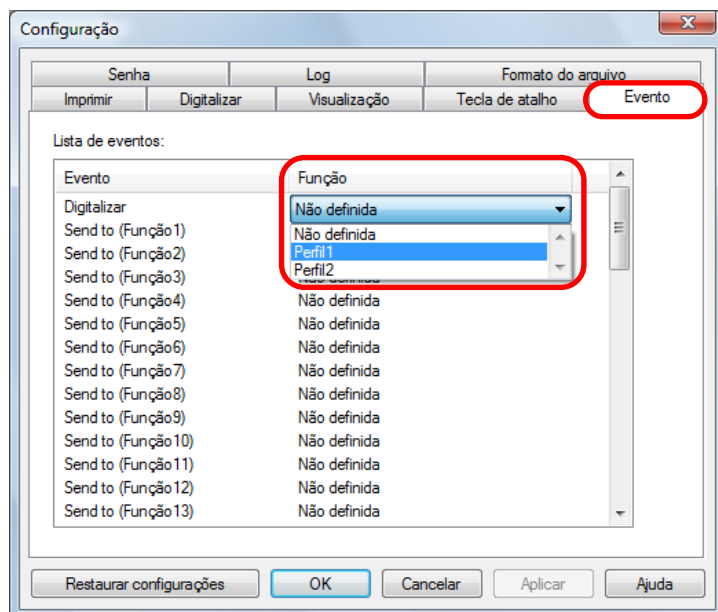
8. Clique o botão [OK].



- Isto concluirá as configurações do computador para outro aplicativo que não seja o ScandAll PRO. Configure o scanner de acordo com a seção "[Configurações do scanner](#)" (página 47).
- As janelas e as operações podem diferir dependendo do sistema operacional utilizado.

- Se desejar interligar a outros botões, repita os passos 6 (página 46) a 7 (página 46) e por final o passo 8 (página 46).

9. Inicie o ScandAll PRO.
10. Selecione o menu [Ferramentas] → [Preferências].
⇒ A janela [Configuração] será exibida.
11. Selecione a guia [Evento].
12. Selecione a ação para o evento escolhido no passo 6 (página 46) e especifique o perfil pela lista desejada para digitalização.



É necessário criar o perfil requerido antecipadamente.

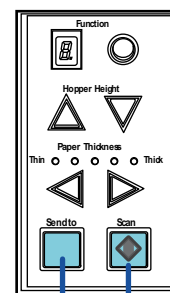
Para mais informações sobre como criar perfis, consulte a seção "2.6 Métodos de digitalização (Digitalização de lotes)" (página 26).

13. Clique o botão [OK].
14. Encerre o ScandAll PRO.

Configurações do scanner

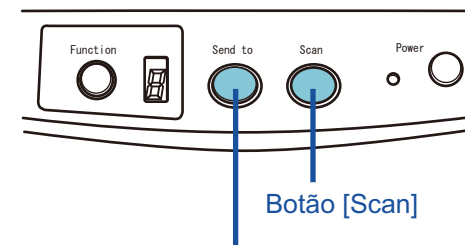
1. Configure os botões no scanner.

Exemplo do tipo AAD



Botão [Scan]
Botão [Send to]

Exemplo do tipo flatbed



Botão [Send to]
Botão [Scan]

- Quando usar o Botão [Scan]
As configurações não precisam ser alteradas.
- Quando usar o botão [Send to]
 1. Pressione o botão [Function] para alterar o número exibido no Painel de operações.
 2. Combine o evento definido no computador (Send to 1 a n) e o número.
Para executar o evento configurado com [Send to 2], por exemplo, marque [2] no Painel de operações.

Início

Sumário

Índice

Como usar este manual

Introdução

Convenções

Antes de usar

Digitalizando com o ScandAll PRO

2. Pressione o botão configurado no scanner.

⇒ A digitalização de lotes será executada de acordo com as configurações do perfil selecionado.



Dependendo do scanner usado, o nome do perfil especificado como [Send to 1 a n] no passo 12 (página 47) será exibido no Painel de operações. Contudo, o nome do perfil não será exibido corretamente se...

- o nome for definido em um idioma que não seja compatível com o scanner (Idiomas incompatíveis são exibidos com ■)
- o nome não se ajusta à faixa de exibição (16 caracteres × 3 linhas)



As especificações do Painel de operações diferem dependendo do scanner. Para maiores detalhes, consulte o Manual de instruções do scanner utilizado.

Especificando o resultado do reconhecimento do Zone OCR como nome do arquivo

O ScandAll PRO é compatível com função Zone OCR. Com esta função, é possível efetuar o Zone OCR em uma área específica do documento digitalizado, reproduzindo o resultado para um arquivo de informações de índice. Os caracteres reconhecidos também podem ser usados pelo Zone OCR como nome de arquivo ou pasta. Esta seção descreve como definir caracteres reconhecidos pelo Zone OCR a um nome de arquivo.



- As seguintes resoluções são recomendadas para as imagens. Resolução maior que 600 dpi não poderá ser reconhecida para Colorido / Cinza.
 - Monocromático: 400 / 600 dpi
 - Colorido / Cinza: 200 / 300 dpi
- A função de alinhamento do driver e do filtro de correção de orientação podem melhorar a taxa de reconhecimento.

Os procedimentos são:

O exemplo exibe como configurar [Sequência de caracteres 1], [Contador de páginas] e os resultados do Zone OCR para nomes de arquivos.

1. Digitalize uma imagem de exemplo para o Zone OCR. Para mais informações sobre como efetuar uma digitalização, consulte "2.5 Métodos de digitalização (Digitalizar)" (página 23) ou "2.6 Métodos de digitalização (Digitalização de lotes)" (página 26).



As imagens criadas com o ScandAll PRO podem ser usadas como exemplos. Os detalhes das condições são:

Início

Sumário

Índice

Como usar este manual

Introdução

Convenções

Antes de usar

Digitalizando com o ScandAll PRO

Formato do arquivo	Tipo da imagem	Tamanho do papel	Resolução
BMP	Monocromático Tons de cinza 8 bits 24 bits Colorido	Altura e largura: 50 a 453 mm	200 dpi ou mais
JPEG (*1)	Tons de cinza 8 bits 24 bits Colorido		
TIFF (*2)	Monocromático Tons de cinza 8 bits 24 bits Colorido		

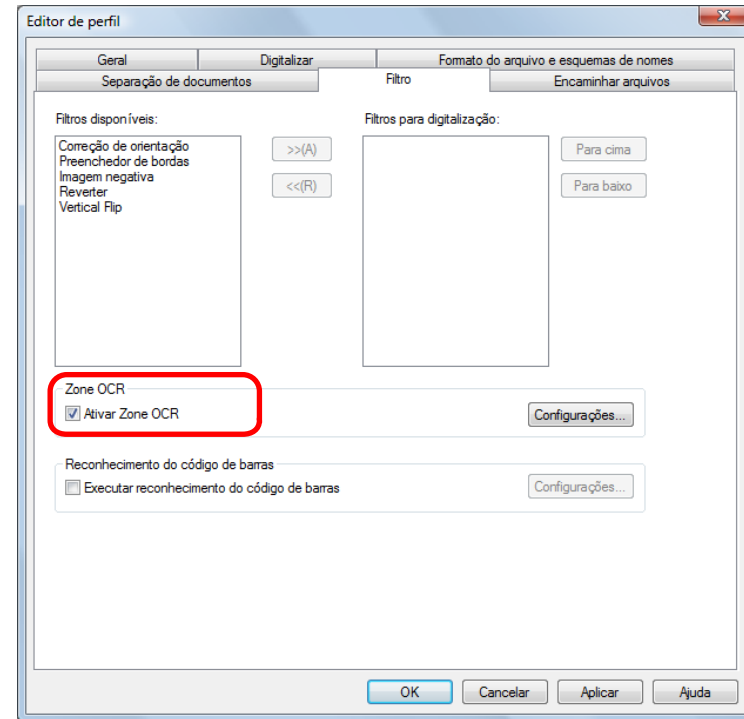
*1 : Não inclui o JPEG Progressivo.

*2 : No caso de Multipage TIFF, a primeira página exibida será a imagem de amostra.

2. Crie um novo perfil no ScandAll PRO e abra a janela [Editor de perfil].

Para mais informações sobre como criar perfis, consulte a seção "2.6 Métodos de digitalização (Digitalização de lotes)" (página 26).

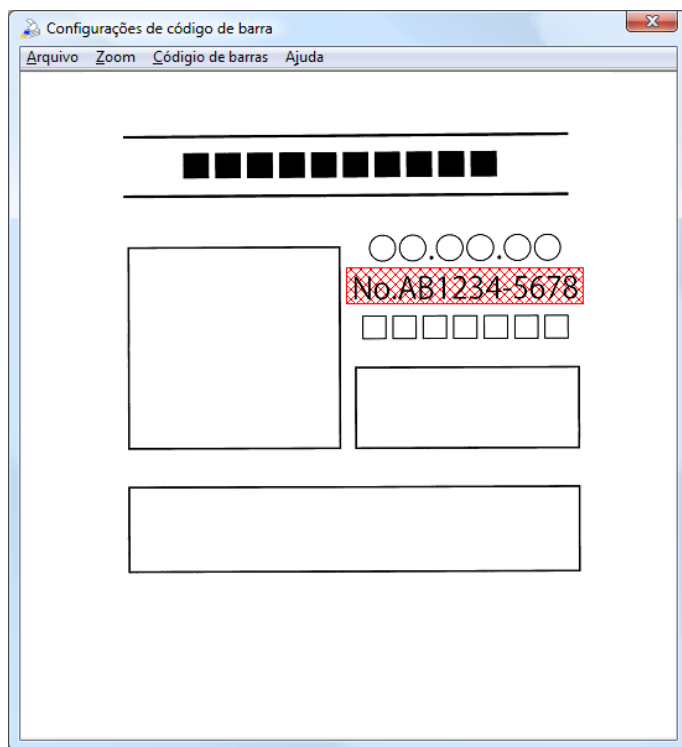
3. Selecione a guia [Filtro] e marque a caixa de seleção [Ativar Zone OCR].



4. Clique o botão [Configurações].
⇒ A janela [Configurações do Zone OCR] será exibida.

5. Clique e arraste para selecionar a área do Zone OCR.

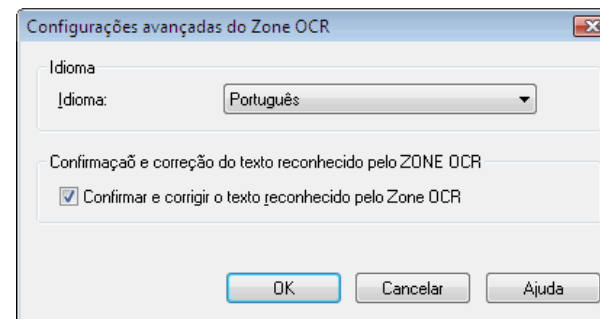
⇒ A área selecionada será exibida em vermelho sombreado.



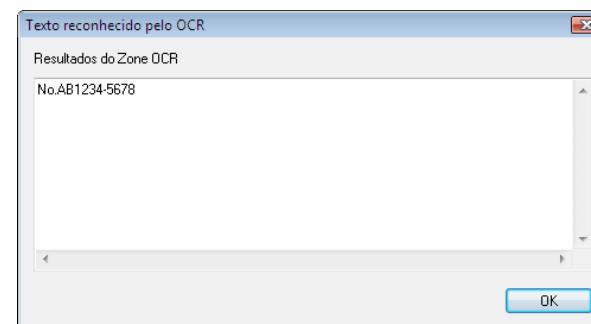
- **Exibição da imagem de exemplo**
A janela [Configurações do Zone OCR] exibe a imagem que foi visualizada e salva. Se nenhuma imagem for salva, a imagem exibida na janela principal será utilizada como amostra. No entanto, a imagem não será exibida nas condições abaixo.
 - Não há imagem na janela principal
 - A imagem da janela principal não pode ser utilizada como amostra.

Se não houver imagem para ser exibida ou se desejar alterar a imagem, selecione o menu [Arquivo] → [Abrir] para selecionar a amostra.

- **Configurações avançadas do Zone OCR**
As configurações avançadas do Zone OCR podem ser especificadas pelo menu [Zone OCR] → [Avançado]. Para mais informações sobre itens que podem ser configurados, consulte a Ajuda do ScandAll PRO.



- **Resultados do Zone OCR**
As imagens de exemplo do Zone OCR podem ser verificadas pelo menu [Zone OCR] → [Zone OCR].



6. Após concluir a seleção da área, especifique o menu [Arquivo] → [Sair] para salvar as configurações.

Início

Sumário

Índice

Como usar este manual

Introdução

Convenções

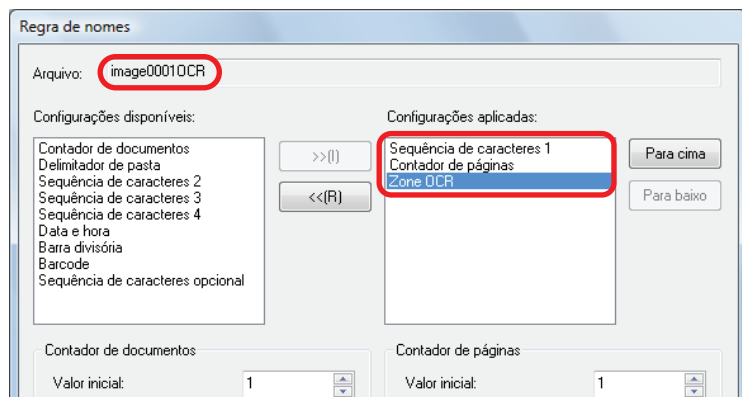
Antes de usar

Digitalizando com o ScandAll PRO

7. Clique no botão [Regra de nomes] na guia [Formato do arquivo e esquemas de nomes] na janela [Editor de perfil].

⇒ A janela [Regra de nomes] será exibida.

8. Configure [Sequência de caracteres 1], [Contador de páginas] e [Zone OCR] em [Configurações aplicadas].



⇒ [Sequência de caracteres 1], [Contador de páginas] e Resultados do Zone OCR serão usados para nomes de arquivos.



Quando usar a sequência de caracteres reconhecida pelo Zone OCR para nomear arquivos:

- Até 32 caracteres podem ser reconhecidos.
- Caracteres proibidos (\ / : ? * " < > |) serão substituídos por " " (espaço) ou "_" (sublinha).
- Se houver várias linhas, os caracteres de avanço de linha serão excluídos.
- Se forem reproduzidos arquivos do tipo página única, incluir [Contador de páginas] ao nome do arquivo. Se o contador não for incluído, o nome do arquivo poderá ser duplicado.

- Quando arquivos do tipo multipage forem criados, os caracteres reconhecidos no Zone OCR no início da página serão usados para nome de arquivo.

9. Carregue o documento no scanner.

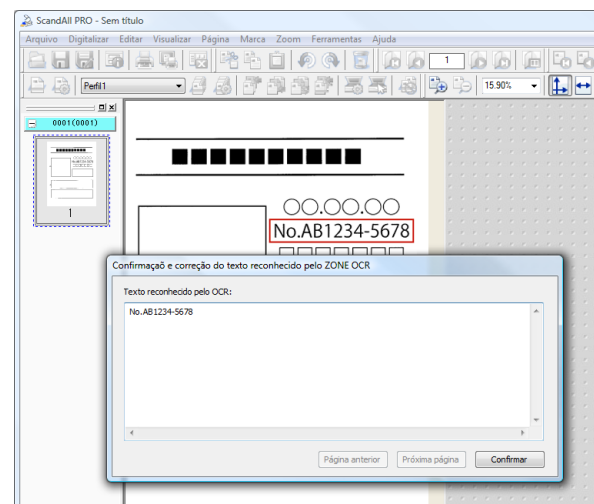
10. Selecione o perfil criado e execute a digitalização de lotes.

Para mais informações sobre como digitalizar em lotes, consulte a seção "2.6 Métodos de digitalização (Digitalização de lotes)" (página 26).



Confirmando e corrigindo resultados do Zone OCR

Quando a caixa de seleção [Confirmar e corrigir o texto reconhecido pelo Zone OCR] for marcada em [Configurações avançadas do Zone OCR], a janela [Confirmação e correção do texto reconhecido pelo ZONE OCR] será exibida quando uma digitalização de lotes for efetuada. Os resultados do Zone OCR podem ser confirmados e corrigidos nesta janela.



Início

Sumário

Índice

Como usar este manual

Introdução

Convenções

Antes de usar

Digitalizando com o ScandAll PRO

Especificando o resultado do código de barras como nome do arquivo

O ScandAll PRO é compatível à função de reconhecimento de código de barras. Com esta função, é possível reconhecer códigos de barra em uma área específica do documento digitalizado, reproduzindo o resultado para um arquivo de informações de index. Os caracteres reconhecidos pelo código de barras também podem ser usados como nome de arquivo ou pasta.

Além disso, as imagens podem ser salvas em arquivos separados usando folhas impressas com código de barras como separadores. Neste caso, o nome do arquivo pode ser configurado no código de barras. Para maiores detalhes, consulte a seção "[Dividindo um documento de várias páginas usando o código de barras](#)" (página 38).



A resolução recomendada para reconhecer o código de barras da imagem é de 200 a 600 dpi.

Os procedimentos são:

O exemplo descreve como limitar a área de detecção do código de barras e como configurar [Sequência de caracteres 1], [Contador de páginas] e o resultado do código de barras como nome do arquivo.

1. Digitalize uma imagem de exemplo para reconhecimento do código de barras.

Para mais informações sobre como efetuar uma digitalização, consulte "[2.5 Métodos de digitalização \(Digitalizar\)](#)" (página 23) ou "[2.6 Métodos de digitalização \(Digitalização de lotes\)](#)" (página 26).



As imagens criadas com o ScandAll PRO podem ser usadas como exemplos.
Os detalhes das condições são:

Formato do arquivo	Tipo da imagem	Tamanho do papel	Resolução
BMP	Monocromático Tons de cinza 8 bits 24 bits Colorido	Altura e largura: 50 a 453 mm	200 dpi ou mais
JPEG (*1)	Tons de cinza 8 bits 24 bits Colorido		
TIFF (*2)	Monocromático Tons de cinza 8 bits 24 bits Colorido		

*1 : Não inclui o JPEG Progressivo.

*2 : No caso de Multipage TIFF, a primeira página exibida será a imagem de amostra.

2. Crie um novo perfil no ScandAll PRO e abra a janela [Editor de perfil]. Para mais informações sobre como criar perfis, consulte a seção "[2.6 Métodos de digitalização \(Digitalização de lotes\)](#)" (página 26).

Início

Sumário

Índice

Como usar este manual

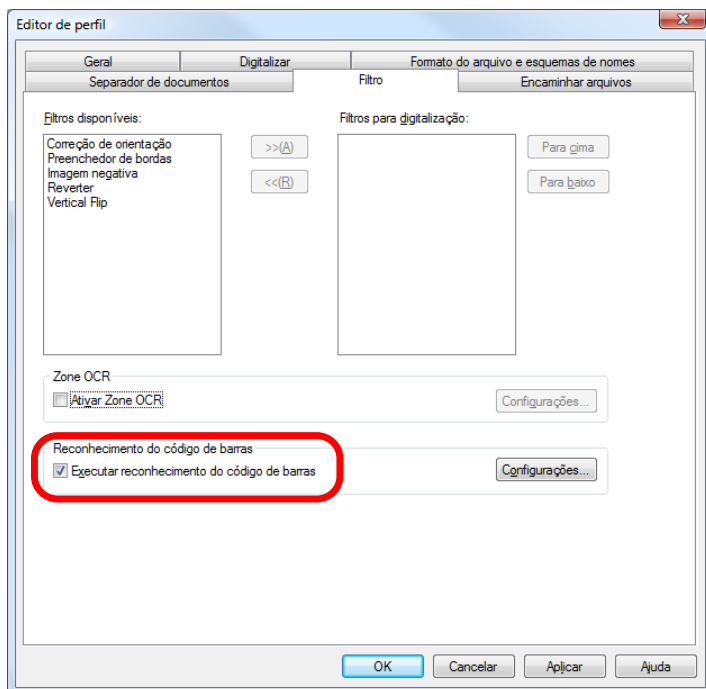
Introdução

Convenções

Antes de usar

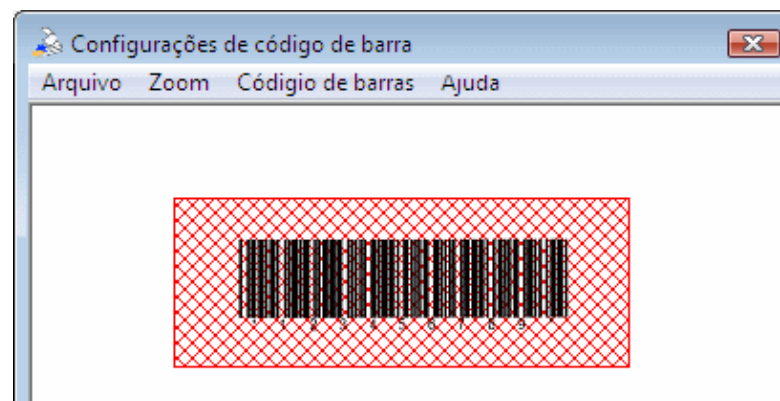
Digitalizando com o ScandAll PRO

3. Selecione a guia [Filtro] e marque a caixa de seleção [Executar reconhecimento do código de barras].



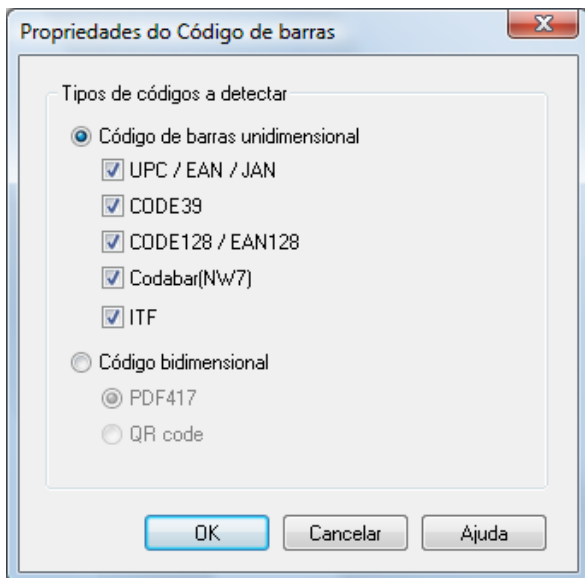
4. Clique o botão [Configurações].
⇒ A janela [Configurações de código de barra] será exibida.

5. Clique e arraste para selecionar a área de reconhecimento do código de barras.
⇒ A área selecionada será exibida em vermelho sombreado.

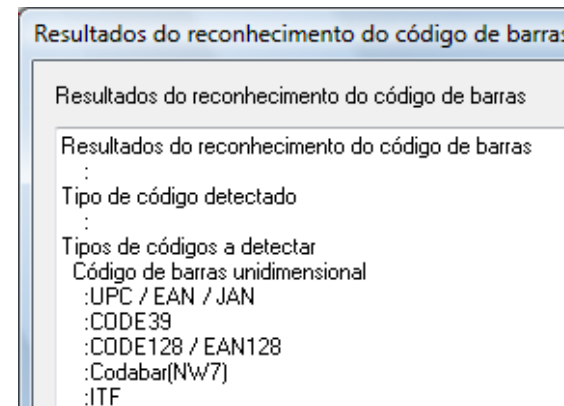


- Exibição da imagem de exemplo
A janela [Configurações de código de barra] exibe a imagem que foi visualizada e salva. Se nenhuma imagem for salva, a imagem exibida na janela principal será utilizada como amostra. No entanto, a imagem não será exibida nas condições abaixo.
 - Não há imagem na janela principal
 - A imagem da janela principal não pode ser utilizada como amostra.Se não houver imagem para ser exibida ou se desejar alterar a imagem, selecione o menu [Arquivo] → [Abrir] para selecionar a amostra.

- **Propriedades do Código de barras**
Configurações avançadas para o reconhecimento do código de barras podem ser efetuadas no menu [Código de barras] → [Avançado] ("Código bidimensional" pode ser selecionado quando a opção Premium estiver ativada). Para mais informações sobre itens que podem ser configurados, consulte a Ajuda do ScandAll PRO.

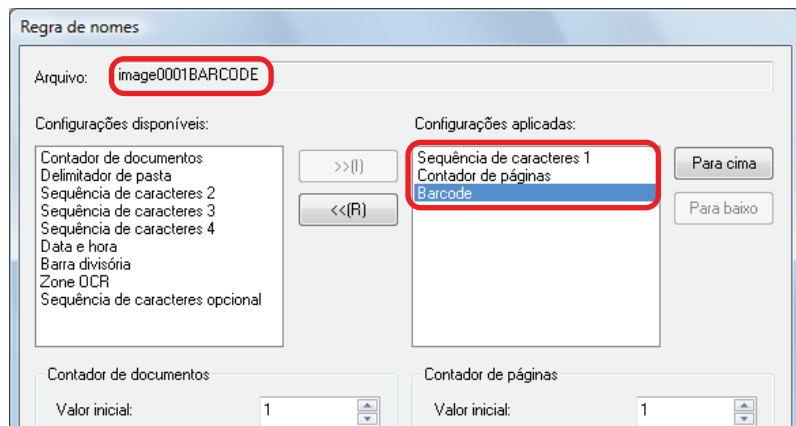


- **Resultados do reconhecimento do código de barras**
O resultado do reconhecimento do código de barras da amostra pode ser verificado através do menu [Código de barras] → [Reconhecer Código de barras]. Esta seção descreve sobre a janela [Resultados do reconhecimento do código de barras] quando a opção Premium estiver ativada.



6. Após concluir a seleção da área, especifique o menu [Arquivo] → [Sair] para salvar as configurações.
7. Clique no botão [Regra de nomes] na guia [Formato do arquivo e esquemas de nomes] na janela [Editor de perfil].
⇒ A janela [Regra de nomes] será exibida.

8. Configure [Sequência de caracteres 1], [Contador de páginas] e [Barcode] em [Configurações aplicadas].



⇒ [Sequência de caracteres 1], [Contador de páginas] e resultados do reconhecimento do código de barras serão usados para nomes de arquivos.



Quando usar a sequência de caracteres reconhecido pelo código de barras para nomear arquivos:

- Até 32 caracteres podem ser reconhecidos.
- Se as folhas com código de barras não forem reconhecidas corretamente ou ficarem manchadas, imprima novas folhas. Se o texto reconhecido pelo código de barras incluir qualquer controle de caracteres e / ou caracteres inválidos para nomes de arquivos ou pastas, como "\"<>/:*?", tais caracteres serão substituídos por uma "_" (sublinha). Alguns caracteres de controle são ignorados.
- Se forem reproduzidos arquivos do tipo página única, incluir [Contador de páginas] ao nome do arquivo. Se o contador não for incluído, o nome do arquivo poderá ser duplicado.

- Quando arquivos do tipo multipage forem criados, os caracteres reconhecidos no código de barras no início da página serão usados como nome de arquivo.

9. Carregue o documento no scanner.

10. Selecione o perfil criado e execute a digitalização de lotes.

Para mais informações sobre como digitalizar em lotes, consulte a seção "2.6 Métodos de digitalização (Digitalização de lotes)" (página 26).

Início

Sumário

Índice

Como usar este manual

Introdução

Convenções

Antes de usar

Digitalizando com o ScandAll PRO

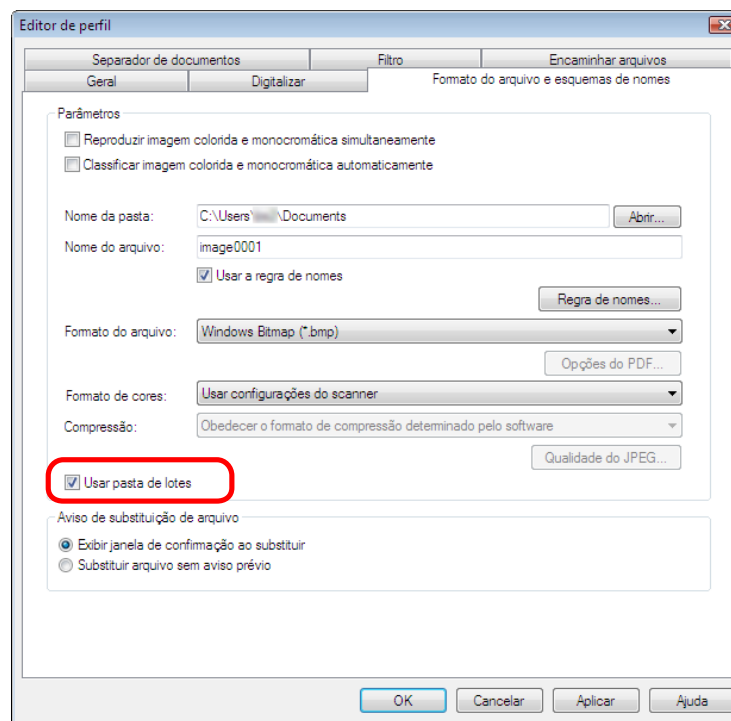
Pastas de armazenamento para cada digitalização de lotes

Quando o mesmo perfil de digitalização de lotes for utilizado continuamente, vários arquivos serão criados com o mesmo nome e o arquivo reproduzido na digitalização anterior poderá ser substituído. No ScandAll PRO para que os arquivos não sejam substituídos, configurações podem ser efetuadas para a criação de pastas para salvar arquivos de imagens sempre que uma digitalização de lotes for executada.

Os procedimentos são:

1. Crie um novo perfil no ScandAll PRO e abra a janela [Editor de perfil].
Para mais informações sobre como criar perfis, consulte a seção "2.6 Métodos de digitalização (Digitalização de lotes)" (página 26).

2. Selecione na guia [Formato do arquivo e esquemas de nomes] e especifique a caixa de seleção [Usar pasta de lotes].



3. Carregue o documento no scanner.
4. Selecione o perfil criado e execute a digitalização de lotes.
⇒ Quando a digitalização de lotes for executada, a janela [Nome da pasta de lotes] será exibida.

Para mais informações sobre como digitalizar em lotes, consulte a seção "2.6 Métodos de digitalização (Digitalização de lotes)" (página 26).

Início

Sumário

Índice

Como usar este manual

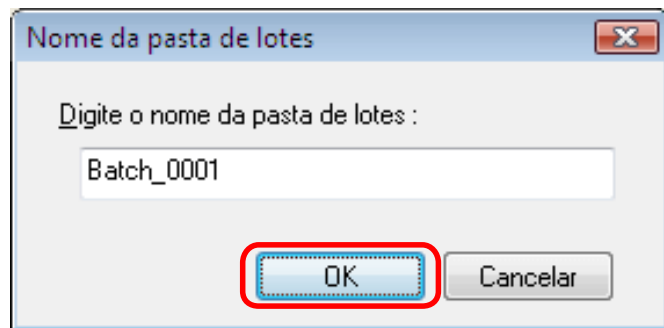
Introdução

Convenções

Antes de usar

Digitalizando com o ScandAll PRO

5. Insira o nome da pasta de lotes e clique o botão [OK].



⇒ As imagens digitalizadas serão salvas com o nome especificado na pasta especificada quando a digitalização de lotes for iniciada.

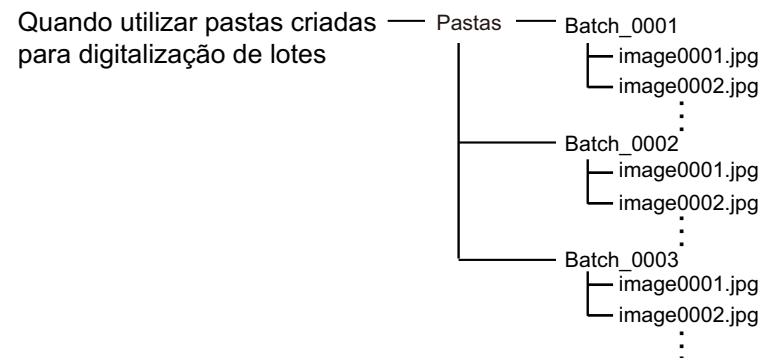


Se o nome da pasta de lotes incluir um número com menos de 8 dígitos no final, nomes serão criados com adição de "1" ao número anteriormente especificado. Dependendo de onde "1" for adicionado, aumentará o número de dígitos e o número retornará ao "1". Se o nome da pasta incluir uma quantidade maior que 8 dígitos no final, o número não alterará.

Exemplo:

Nome da pasta de lotes especificado	Próximo nome da pasta de lotes
Batch_0009	Batch_0010
Batch_9999	Batch_0001
Batch_000000001	Batch_000000001

Exemplo de armazenamento:



- Início
- Sumário
- Índice
- Como usar este manual
- Introdução
- Convenções
- Antes de usar
- Digitalizando com o ScandAll PRO

Salvando as imagens do lote no SharePoint Server

Com o ScandAll PRO, é possível digitalizar lotes de documentos salvando as imagens no SharePoint Server.

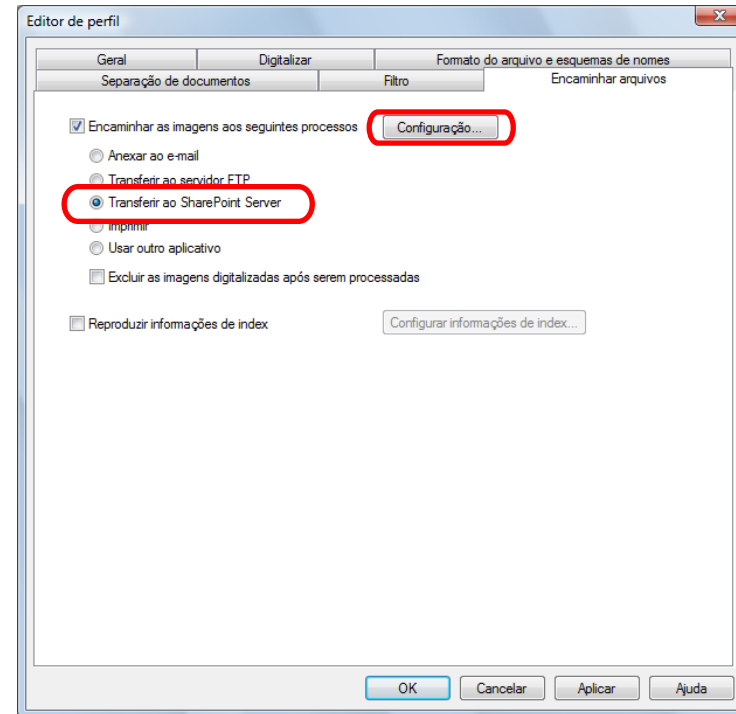


Alguns módulos do ScandAll PRO devem ser instalados no servidor qual o SharePoint Server é executado. Instale-os através do "ScandAllPROSrv.exe" da pasta "\ScandAll\ScandAll" do Setup DVD-ROM, e execute-o no servidor.

Os procedimentos são:

1. Crie um novo perfil no ScandAll PRO e abra a janela [Editor de perfil].
Para mais informações sobre como criar perfis, consulte a seção "2.6 Métodos de digitalização (Digitalização de lotes)" (página 26).
2. Clique a guia [Encaminhar arquivos] e marque a caixa de seleção [Encaminhar as imagens aos seguintes processos].

3. Selecione [Transferir ao SharePoint Server] e clique o botão [Configuração].



⇒ A janela [Enviar a informação ao SharePoint Server] será exibida.

4. Especifique as configurações para salvar as imagens digitalizadas no SharePoint Server.
5. Clique o botão [OK].
⇒ A tela retornará à janela [Editor de perfil].
6. Carregue o documento no scanner.

Início

Sumário

Índice

Como usar este manual

Introdução

Convenções

Antes de usar

Digitalizando com o ScandAll PRO

7. Selecione o perfil criado e execute a digitalização de lotes.

⇒ Quando a digitalização de lotes for efetuada, as imagens serão salvas no SharePoint Server.



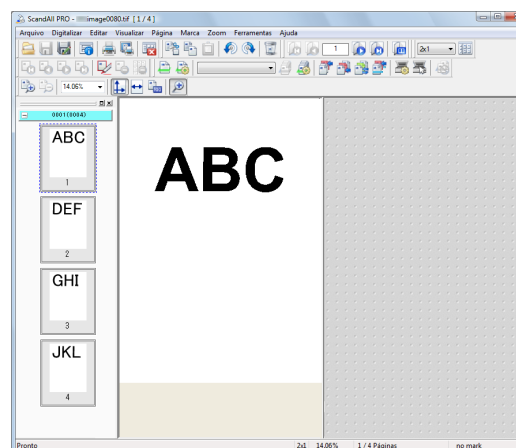
Para maiores detalhes, consulte a Ajuda do ScandAll PRO.

Reiniciando a digitalização de lotes interrompida

No ScandAll PRO, quando uma "digitalização de lotes" for efetuada, o perfil será salvo temporariamente de modo automático.

A digitalização pode ser reiniciada restaurando o lote salvo temporariamente.

Por exemplo, a digitalização de lotes interrompida poderá ser efetuada no dia seguinte. Da mesma forma, mesmo que uma digitalização com urgência seja efetuada durante a leitura de lotes, o atual perfil será salvo e a operação poderá ser reiniciada após a digitalização requerida.



Execute a digitalização de lotes (Salvo automaticamente)



Início

Sumário

Índice

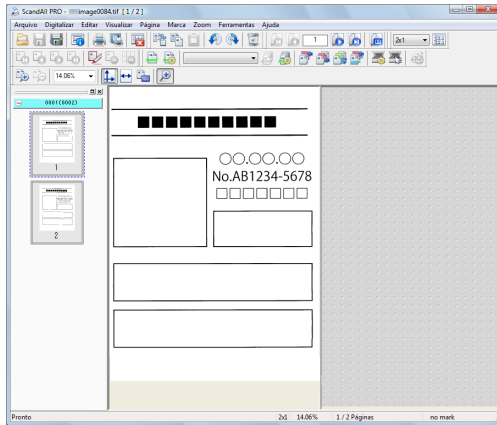
Como usar este manual

Introdução

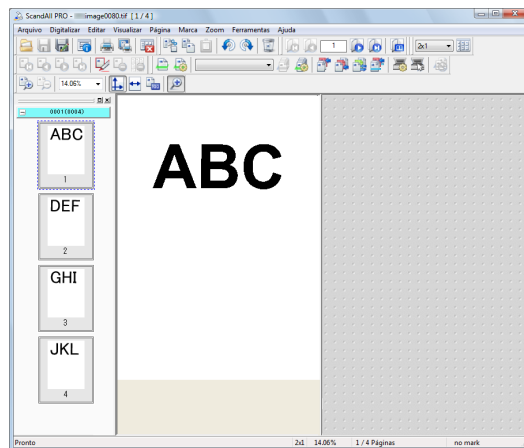
Convenções

Antes de usar

Digitalizando com o ScandAll PRO

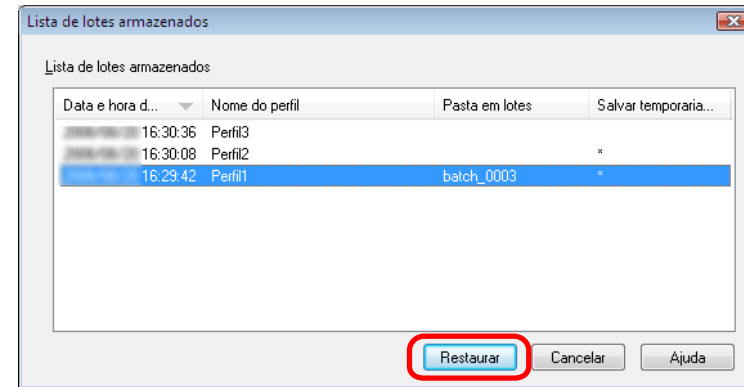


Executando uma digitalização diferente



Restaura o perfil salvo e reinicia a operação

2. Selecione a digitalização de lotes que deseja restaurar e clique o botão [Restaurar].



⇒ O status do lote selecionado será restaurado na janela principal. Operações adicionais como digitalização ou edição de imagem podem ser executadas na digitalização de lotes.



Para maiores detalhes, consulte a Ajuda do ScandAll PRO.

Segue abaixo, o procedimento para restaurar o perfil da digitalização de lotes já salvo:

1. Selecione o menu [Digitalizar] → [Restaurar digitalização em lotes].
⇒ A janela [Lista de lotes armazenados] será exibida.

Início

Sumário

Índice

Como usar este manual

Introdução

Convenções

Antes de usar

Digitalizando com o ScandAll PRO

Reproduzindo arquivos de informações de índice e criando links com aplicativos

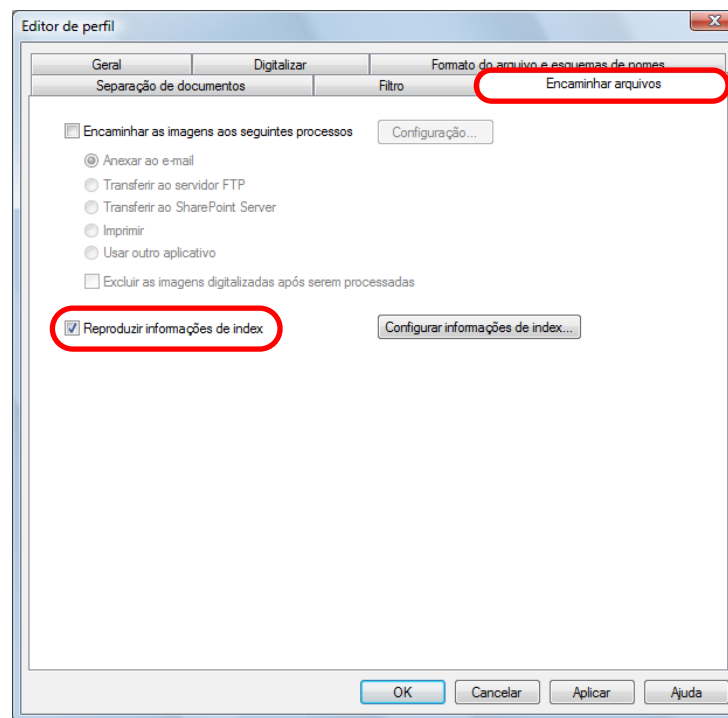
No ScandAll PRO, os resultados do Zone OCR e do reconhecimento do código de barras podem ser reproduzidos nos arquivos de informações de índice. Outros itens como o nome do arquivo de imagem (diretório completo) e número da página no documento são reproduzidos no arquivo de índice. Outro aplicativo pode ser interligado especificando o nome do arquivo de índice como parâmetro.

Esta função permite criar perfis, que podem ser usados para salvar imagens e armazenar informações no servidor.

Os procedimentos são:

1. Crie um novo perfil no ScandAll PRO e abra a janela [Editor de perfil].
Para mais informações sobre como criar perfis, consulte a seção ["2.6 Métodos de digitalização \(Digitalização de lotes\)"](#) (página 26).
2. Configure o código de barras ou Zone OCR na janela [Editor de perfil].
 - Para maiores detalhes sobre como configurar um código de barras, consulte a seção ["Dividindo um documento de várias páginas usando o código de barras"](#) (página 38) ou ["Especificando o resultado do código de barras como nome do arquivo"](#) (página 52).
 - Para maiores detalhes sobre como configurar o Zone OCR, consulte a seção ["Especificando o resultado do reconhecimento do Zone OCR como nome do arquivo"](#) (página 48).

3. Na janela [Editor de perfil], selecione a guia [Encaminhar arquivos] e marque a caixa de seleção [Reproduzir informações de índice].



Início

Sumário

Índice

Como usar este manual

Introdução

Convenções

Antes de usar

Digitalizando com o ScandAll PRO

4. Clique o botão [Configurar informações de index].
⇒ A janela [Configurar informações de index] será exibida.



Esta seção descreve sobre a janela [Configurar informações de index] quando a opção Premium estiver ativada. Para maiores detalhes sobre quando a opção Premium estiver desativada, consulte a Ajuda do ScandAll PRO.

5. Especifique o nome e o tipo do arquivo que será reproduzido.



As seguintes configurações estarão disponíveis apenas quando a opção Premium estiver ativada.

- Delimitador
- Reproduzir por tarefa
- Formato da reprodução
- Sequência de caracteres

Para maiores detalhes sobre como ativar a opção Premium, consulte ["2.10 Condições de uso da opção Premium"](#) (página 72).

6. Clique o botão [OK].
⇒ A tela retornará à janela [Editor de perfil].



- O arquivo de informação de index será salvo na pasta especificada em [Nome da pasta] na guia [Formato do arquivo e esquemas de nomes] na janela [Editor de perfil].
Quando a caixa de seleção [Usar pasta de lotes] for marcada, os arquivos de index serão reproduzidos na pasta de lotes.
- Os tipos de arquivos de informação de index são: Os exemplos abaixo são itens padrão.
Para maiores detalhes sobre os tipos de arquivos, consulte a Ajuda do ScandAll PRO.

– Texto unicode

AAAA/MM/DD hh:mm:ss [TAB] Nome do arquivo (diretório completo) [TAB] Número da página atual no lote de documentos [TAB] "Resultados do zone OCR" [TAB] "Resultados do reconhecimento do código de barras"

– Formato CSV

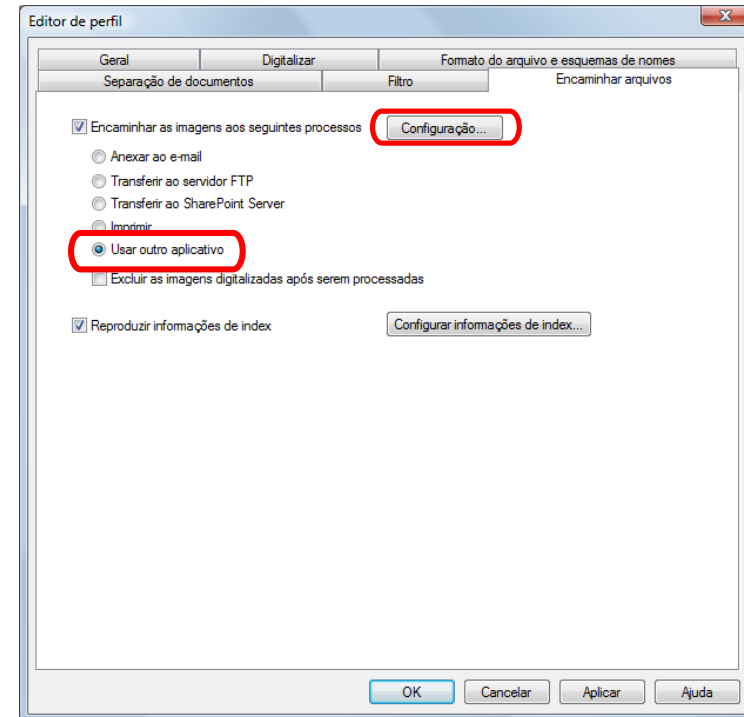
"AAAA/MM/DD hh:mm:ss","Nome do arquivo (diretório completo)", "Número da página atual no lote de documentos", "Resultados do zone OCR", "Resultados do reconhecimento do código de barras"

– Formato XML

```
<?xml version = "1.0" encoding = "utf-8"?>
<root>
<page>
<item name = "Date&Time" value = "Data e hora">
<item name = "Full Path" value = "Nome do arquivo
(diretório completo)"/>
<item name = "Page Number in Document" value =
Número da página atual no lote de documentos"/>
<item name = "Zone OCR" value = "Resultados do
Zone OCR"/>
<item name = "Barcode" value = "Resultados do
reconhecimento do código de barras"/>
</page>
<page>
<item name = "Date&Time" value = "Data e hora">
<item name = "Full Path" value = "Nome do arquivo
(diretório completo)"/>
<item name = "Page Number in Document" value =
Número da página atual no lote de documentos"/>
<item name = "Zone OCR" value = "Resultados do
Zone OCR"/>
<item name = "Barcode" value = "Resultados do
reconhecimento do código de barras"/>
</page>
.
.
</root>
```

7. Marque a caixa [Encaminhar as imagens aos seguintes processos] da guia [Encaminhar arquivos].

8. Selecione a opção [Usar outro aplicativo] e clique o botão [Configuração].

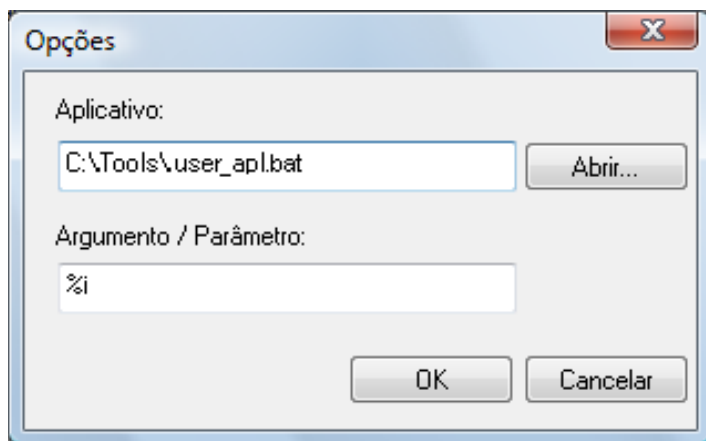


⇒ A janela [Opções] será exibida.

9. Especifique as configurações na janela.

[Aplicativo]: Aplicativo a ser aberto

[Argumento / Parâmetro]: %i



10. Clique o botão [OK].

⇒ A tela retornará à janela [Editor de perfil].

11. Carregue o documento no scanner.

12. Selecione o perfil criado e execute a digitalização de lotes.

⇒ Depois que os documentos forem digitalizados, o ScandAll PRO abrirá o aplicativo e o nome do arquivo de informações de índice serão passadas ao aplicativo como parâmetro.

Para mais informações sobre como digitalizar em lotes, consulte a seção ["2.6 Métodos de digitalização \(Digitalização de lotes\)"](#) (página 26).

Detectando erros no documento digitalizado (fi-6800)

Se um erro for detectado no documento digitalizado, a cor de fundo da miniatura alterará automaticamente para que o usuário reconheça a imagem com facilidade.

Os procedimentos para definir a detecção e notificação de erro são:

1. Crie um novo perfil no ScandAll PRO e abra a janela [Editor de perfil].
Para mais informações sobre como criar perfis, consulte a seção ["2.6 Métodos de digitalização \(Digitalização de lotes\)"](#) (página 26).

Início

Sumário

Índice

Como usar este manual

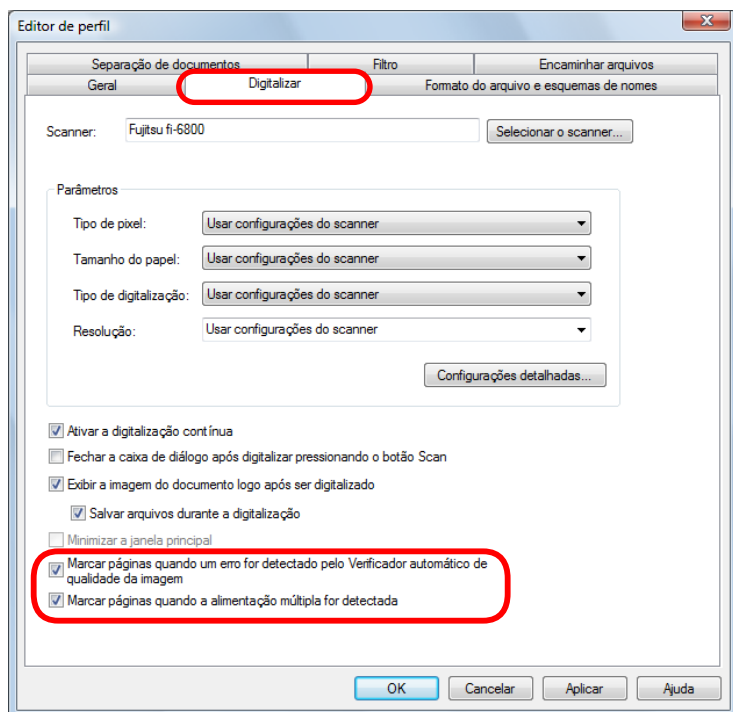
Introdução

Convenções

Antes de usar

Digitalizando com o ScandAll PRO

2. Na guia [Digitalizar], selecione as caixas de seleção [Marcar páginas quando um erro for detectado pelo Verificador automático de qualidade da imagem] e [Marcar páginas quando a alimentação múltipla for detectada], e clique o botão [OK].



- Quando a caixa [Marcar páginas quando um erro for detectado pelo Verificador automático de qualidade da imagem] for marcada:
Verifica se o documento digitalizado possui dobras ou cortes. Se um erro for detectado, a cor de fundo da miniatura ficará amarela.
- Quando a caixa [Marcar páginas quando a alimentação múltipla for detectada] for marcada:
Verifica se várias páginas foram alimentadas ao mesmo tempo ou se o comprimento da folha alimentada é diferente.

Mesmo que um erro de alimentação múltipla seja detectado durante a digitalização, a leitura será prosseguida. Se um erro for detectado, a cor de fundo das páginas da miniatura alterará para vermelho após a digitalização de todas as folhas.

3. Clique o botão [Configurações detalhadas] na guia [Digitalizar] para configurar os parâmetros da digitalização.

- Quando a caixa [Marcar páginas quando um erro for detectado pelo Verificador automático de qualidade da imagem] for marcada:

Driver do scanner	Configurações
Driver TWAIN	Na guia [Rotação] da janela [Opções] exibida ao clicar o botão [Opções], selecione [Detector automático de tamanho da página] ou [Fundo preto] em [Detector automático de alinhamento e tamanho].
Driver ISIS	Configure os parâmetros como exibido abaixo: <ul style="list-style-type: none"> • Selecione [Automático], [Realinhamento] ou [Documento longo] para [Corte de página] na guia [Principal]. • Selecione [Preto] para [Fundo] na guia [Gerenciamento de papel].

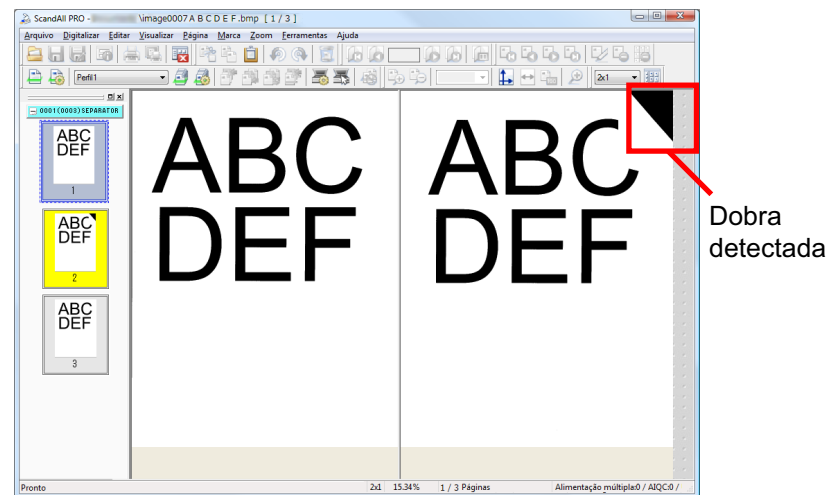
- Quando a caixa [Marcar páginas quando a alimentação múltipla for detectada] for marcada:

Driver do scanner	Configurações
Driver TWAIN	Na guia [Trabalho / Cache] na janela [Opções] exibida ao clicar o botão [Opções], selecione [Verificar sobreposição (Ultra-sônico)], [Verificar comprimento] ou [Verificar sobreposição e comprimento] para [Detecção de alimentação múltipla].
Driver ISIS	Na guia [Detecção de alimentação múltipla], selecione [Sobreposição de papel] ou [Comprimento do papel] para [Detecção de alimentação múltipla].

4. Ao concluir as configurações, clique o botão [OK].
⇒ A tela retornará à janela [Editor de perfil].
5. Clique o botão [OK] na janela [Editor de perfil] para adicionar o perfil.
6. Carregue o documento no scanner.

7. Selecione o perfil criado e execute a digitalização de lotes.

⇒ Se houver um erro no documento digitalizado, a miniatura será exibida com cor de fundo diferente.



Dependendo da cor e do formato do documento, erros podem ser detectados acidentalmente ou podem não ser reconhecidos. Isto acontece porque a detecção é efetuada no canto da imagem digitalizada. Certifique-se de verificar a imagem digitalizada mesmo que esta função seja utilizada.



A imagem digitalizada com erros poderá ser substituída selecionando o menu [Página] → [Repor] → [Digitalizar].

Início

Sumário

Índice

Como usar este manual

Introdução

Convenções

Antes de usar

Digitalizando com o ScandAll PRO

2.8 Funções pós-digitalização úteis

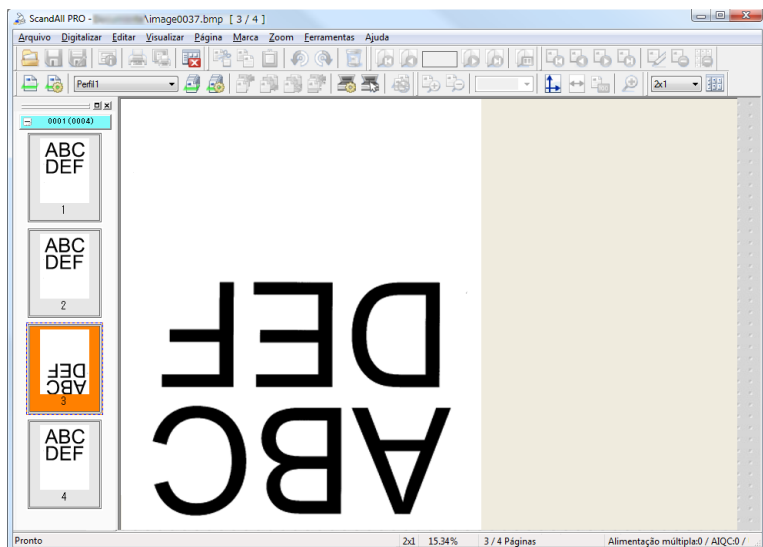
Marcando miniaturas

Esta função é usada para distinguir as imagens desejadas.

Os procedimentos são:

1. Carregue o documento no scanner e efetue uma digitalização.
2. Selecione a miniatura da imagem desejada e selecione o menu [Marca] → [Marcar].

⇒ A cor de fundo da miniatura selecionada ficará laranja.



3. Após marcar a imagem desejada, selecione uma das opções abaixo:

Opções de menu	Função
Página anterior marcada	Exibe a página anterior marcada.
Próxima página marcada	Exibe a próxima página marcada.
Primeira página marcada	Exibe a primeira página marcada.
Última página marcada	Exibe a última página marcada.
Desmarcar	Desmarca a miniatura selecionada.
Desmarcar todas as páginas	Desmarca todas as miniaturas.



Uma miniatura com cor de fundo laranja também poderá ser desmarcada clicando o botão direito e selecionando [Desmarcar páginas selecionadas] durante a seleção da mesma.



Uma miniatura com cor de fundo laranja também poderá ser marcada clicando o botão direito e selecionando [Marcar páginas selecionadas] durante a seleção da mesma.

Início

Sumário

Índice

Como usar este manual

Introdução

Convenções

Antes de usar

Digitalizando com o ScandAll PRO

Salvando imagens digitalizadas no SharePoint

As imagens digitalizadas podem ser salvas no SharePoint.



O Scan to Microsoft SharePoint deve estar instalado. O Scan to Microsoft SharePoint pode ser instalado junto com o ScandAll PRO. Se o Scan to Microsoft SharePoint não estiver instalado, abra o instalador do ScandAll PRO e selecione a opção Scan to Microsoft SharePoint.

Os procedimentos são:

- 1.** Carregue o documento no scanner e efetue uma digitalização.
- 2.** Selecione o menu [Arquivo] → [Enviar] → [Microsoft SharePoint].
⇒ A janela do [Scan to Microsoft SharePoint] será exibida.
- 3.** Salve as imagens digitalizadas no SharePoint.
Para mais informações, consulte o guia do usuário do Scan to Microsoft SharePoint.
O guia do usuário do Scan to Microsoft SharePoint pode ser visualizado a partir do menu [Iniciar] → [Todos os Programas] → [KnowledgeLake] → [Scan to Microsoft SharePoint Guia do usuário].

Início

Sumário

Índice

Como usar este manual

Introdução

Convenções

Antes de usar

Digitalizando com o ScandAll PRO

2.9 Exportando e importando perfis

O ScandAll PRO pode exportar e importar perfis.

"Perfis" são configurações de digitalização de lotes e outros parâmetros (configurações do driver conectado e outros). É possível exportar perfis.

Os perfis podem ser exportados e importados seguindo as instruções abaixo.

1. Exportando os perfis do ScandAll PRO usando a função de exportação.
2. Importando os perfis exportados no ScandAll PRO para outro computador através da função de importação.

Exportando perfis

Exportando perfis do ScandAll PRO em um arquivo de exportação (.cab).

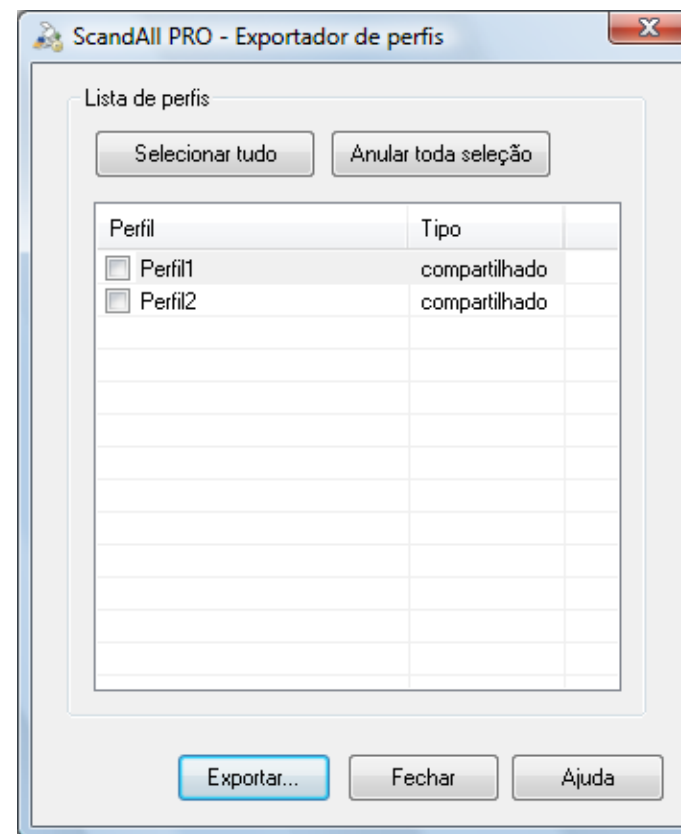
Os procedimentos são:



- Esta função não estará disponível quando o ScandAll PRO ou Web Parts estiver em execução. Feche o ScandAll PRO ou Web Parts antes de tentar novamente. Para maiores detalhes sobre as Web Parts, consulte a Ajuda do SharePoint.
- Os perfis do ScandAll PRO do usuário conectado serão exportados. Perfis do ScandAll PRO de outros usuários não poderão ser exportados.

1. Clique em [Iniciar] → [Todos os Programas] → [Fujitsu ScandAll PRO] → [Ferramentas] → [Exportador de perfis].

⇒ A janela [Exportador de perfis] aparecerá, e os perfis registrados no ScandAll PRO exibidos na lista de perfis.



Para maiores detalhes sobre a janela [Exportador de perfis], consulte a Ajuda do ScandAll PRO.

Início

Sumário

Índice

Como usar este manual


Introdução

Convenções

Antes de usar

Digitalizando com o ScandAll PRO

2. Selecione as caixas de seleção de perfis a serem exportados.
3. Clique o botão [Importar].
⇒ A janela [Salvar como] será exibida.
4. Especifique o diretório, o nome do arquivo e clique o botão [Salvar].
⇒ Uma mensagem será exibida após os perfis do ScandAll PRO serem exportados.
5. Clique o botão [OK].

 Os perfis exportados podem ser usados como backup.

Importando perfis

Importa os perfis exportados na seção "[Exportando perfis](#)" (página 69).

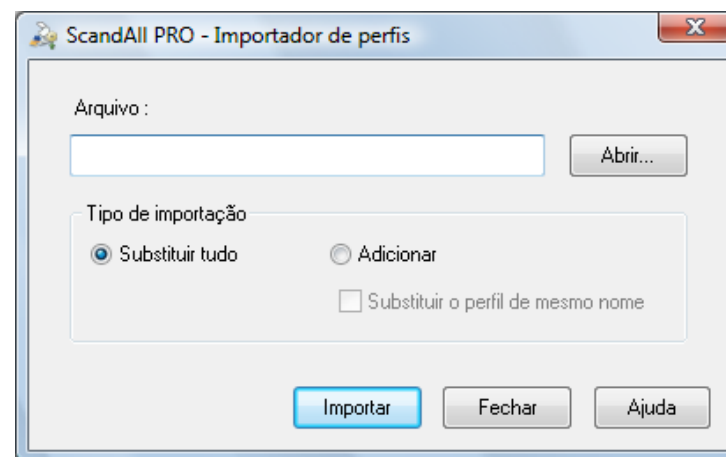
Os procedimentos são:



- É recomendado criar um backup dos perfis que serão importados.
- Esta função não estará disponível quando o ScandAll PRO ou Web Parts estiver em execução. Feche o ScandAll PRO ou Web Parts antes de tentar novamente.
Para maiores detalhes sobre as Web Parts, consulte a Ajuda do SharePoint.
- O idioma configurado na importação e exportação deve se o mesmo. Os perfis e os dados da configuração do sistema não pode ser importados se a configuração do idioma for diferente.

1. Clique em [Iniciar] → [Todos os Programas] → [Fujitsu ScandAll PRO] → [Ferramentas] → [Importador de perfis].

⇒ A janela [Importador de perfis] será exibida.





Para maiores detalhes sobre a janela [Importador de perfis], consulte a Ajuda do ScandAll PRO.

2. Selecione o arquivo a ser importado.

Selecione o arquivo (.cab) exportado em "[Exportando perfis](#)" ([página 69](#)).

Para especificar o arquivo importado, siga uma das instruções abaixo:

- Insira o diretório do arquivo.
- Clique o botão [Abrir] e especifique o arquivo.
- Especifique o arquivo arrastando-o.



O diretório pode ter no máximo 255 bytes de comprimento.

3. Selecione o tipo da importação.

Um dos seguintes tipos de importação pode ser selecionado:

- Substituir tudo
Todos os perfis registrados no ScandAll PRO serão substituídos pelos perfis do arquivo de importação.
- Adicionar
Os perfis do arquivo de importação serão adicionados no ScandAll PRO.
Se o perfil que será importado possuir o mesmo nome de um perfil já registrado no ScandAll PRO, é possível alterar o nome marcando a caixa de seleção [Substituir o perfil de mesmo nome].



Se [Adicionar] for selecionado, qualquer evento configurado no ScandAll PRO do lado exportado será configurado no ScandAll PRO do lado importado. (Eventos podem ser especificados na guia [Evento] da

janela [Configuração] do menu [Ferramentas] → [Preferências]).

4. Clique o botão [Importar].

⇒ Uma mensagem será exibida após a importação.

5. Clique o botão [OK].



Quando perfis são importados, os resultados da importação são criados. Os resultados da importação são salvos nas seguintes pasta com o nome "ScandAllImpProfile.csv":

- No Windows XP ou Windows Server 2003
C:\Documents and Settings\Nome do usuário\Meus documentos\ScandAllPro
- No Windows Server 2008 Windows Vista ou Windows 7
C:\Users\Nome do usuário\Documents\ScandAllPro

Início

Sumário

Índice

Como usar este manual

Introdução

Convenções

Antes de usar

Digitalizando com o ScandAll PRO

2.10 Condições de uso da opção Premium

Os seguintes requisitos devem ser obedecidos para ativar a opção Premium:

- A opção Premium Upgrade está instalada



É possível verificar se a opção Premium Upgrade está instalada seguindo os seguintes passos:

1. Clique o menu [Ajuda] → [Sobre o ScandAll PRO].
⇒ A janela [Sobre o ScandAll PRO] será exibida.
2. Verifique a versão do ScandAll PRO.
Se "Premium" for exibido no final da versão, significa que a opção Premium Upgrade foi instalada.

- Um dos seguintes scanners está conectado ao computador em que o ScandAll PRO V2.0 ou mais recente está instalado:
fi-5950 / fi-6800 / fi-6770A / fi-6770 / fi-6670A / fi-6670 / fi-5530C2 / fi-6140Z / fi-6240Z



Instalando a versão atualizada do ScandAll PRO V2.0 ou mais recente não ativa a opção Premium. A opção Premium Upgrade deve ser obtida separadamente.

Início

Sumário

Índice

Como usar este manual

Introdução

Convenções

Antes de usar

Digitalizando com o ScandAll PRO

Índice

A		
Abrindo	17	
B		
Botão [Scan]	45	
Botão [Send to]	45	
C		
Como usar este manual	2	
Configurações da digitalização	21	
Convenções	6	
Criando e editando perfis	26	
D		
Digitalização avançada	30	
Digitalização de lotes	26	
Digitalização	23	
Dividindo um documento de várias páginas		
Código de barras	38	
Patch code	35	
Driver		
ISIS	19	
TWAIN	19	
E		
Especificando o nome do arquivo		
Código de barras	52	
Zone OCR	48	
F		
Funções	13	
ScandAll PRO	13	
ScanSnap mode	14	
Funções pós-digitalização úteis	67	
I		
Informações de index	61	
Introdução	4	
K		
Kofax VRS	12	
M		
Métodos de digitalização	18, 30	
Digitalização de lotes	22, 26	
Digitalização	22, 23	
O		
Opção premium	72	
P		
Pastas de armazenamento	56	
Perfil	69	
R		
Reiniciando a digitalização de lotes	59	
Requisitos do sistema	15	
Restaurando o lote de digitalização	59	
S		
Salvando a imagem digitalizada em formato de arquivo PDF	33	
Selecionando um driver	19	
Selecionando um scanner	20	
SharePoint	68	
SharePoint server	58	

Início

Sumário

Índice

Como usar
este manual

Introdução

Convenções

Antes de usar

Digitalizando
com o
ScandAll PRO

Guia do usuário do ScandAll PRO V2.0
P2WW-2860-03PTZ0
Data de publicação: Junho de 2012
Publicado por: PFU LIMITED

- O conteúdo deste manual está sujeito a alterações sem aviso prévio.
- A PFU LIMITED não assume qualquer responsabilidade pelos danos acidentais ou conseqüentes resultantes do uso deste produto, bem como pelas reclamações feitas por terceiros.
- A cópia total ou parcial do conteúdo deste manual, assim como os aplicativos do scanner, são proibidas por lei.