

McAfee®

privacy service

Guia do Usuário



COPYRIGHT

Copyright © 2005 McAfee, Inc. Todos os direitos reservados. Nenhuma parte desta publicação pode ser reproduzida, transmitida, transcrita, armazenada em um sistema de recuperação ou traduzida para qualquer idioma, de qualquer forma ou por qualquer meio sem a permissão, por escrito, da McAfee Inc., seus fornecedores ou empresas associadas.

ATRIBUIÇÕES DE MARCAS COMERCIAIS

ACTIVE FIREWALL, ACTIVE SECURITY, ACTIVESECURITY (E EM KATAKANA), ACTIVESHIELD, ANTIVIRUS ANYWARE E DESIGN, CLEAN-UP, DESIGN (E ESTILIZADO), DESIGN (N ESTILIZADO), ENTERCEPT, ENTERPRISE SECURECAST, ENTERPRISE SECURECAST (E EM KATAKANA), EPOLICY ORCHESTRATOR, FIRST AID, FORCEFIELD, GMT, GROUPSHIELD, GROUPSHIELD, GUARD DOG, HOMETEAM, HUNTER, INTRUSHIELD, INTRUSION PREVENTION THROUGH INNOVATION, M E DESIGN, MCAFEE, MCAFEE (E EM KATAKANA), MCAFEE E DESIGN, MCAFEE.COM, MCAFEE VIRUSSCAN, NA NETWORK ASSOCIATES, NET TOOLS, NET TOOLS (E EM KATAKANA), NETCRYPTO, NETCRIPTO, NETCRIPTO, NETSCAN, NETSHIELD, NETWORK ASSOCIATES, NETWORK ASSOCIATES COLLEGEUM, NETXRAY, NOTESGUARD, NUTS & BOLTS, OIL CHANGE, PC MEDIC, PCNOTARY, PRIMESUPPORT, RINGENCE, ROUTER PM, SECURECAST, SECURESELECT, SPAMKILLER, STALKER, THREATSCAN, TIS, TMEG, TOTAL VIRUS DEFENSE, TRUSTED MAIL, UNINSTALLER, VIREX, VIRUS FORUM, VIRUSCAN, VIRUSSCAN, VIRUSSCAN (E EM KATAKANA), WEBSCAN, WEBSHIELD, WEBSHIELD (E EM KATAKANA), WEBSTALKER, WEBWALL, WHAT'S THE STATE OF YOUR IDS?, WHO'S WATCHING YOUR NETWORK, YOUR E-BUSINESS DEFENDER, YOUR NETWORK. OUR BUSINESS. são marcas comerciais ou marcas comerciais registradas da McAfee, Inc. e/ou de suas empresas associadas nos EUA e/ou em outros países. O vermelho em relação à segurança é característica dos produtos da marca McAfee. Todas as outras marcas registradas e não registradas contidas neste documento são de propriedade exclusiva de seus respectivos proprietários.

INFORMAÇÕES SOBRE LICENÇA

Contrato de licença

AVISO A TODOS OS USUÁRIOS: LEIA ATENTAMENTE O CONTRATO LEGAL CORRESPONDENTE À LICENÇA ADQUIRIDA POR VOCÊ. NELE ESTÃO DEFINIDOS OS TERMOS E AS CONDIÇÕES GERAIS PARA A UTILIZAÇÃO DO SOFTWARE LICENCIADO. CASO NÃO SAIBA O TIPO DE LICENÇA QUE VOCÊ ADQUIRIU, CONSULTE A DOCUMENTAÇÃO RELACIONADA À COMPRA E VENDA OU À CONCESSÃO DE LICENÇA, INCLuíDA NO PACOTE DO SOFTWARE OU FORNECIDA SEPARADAMENTE (COMO UM LIVRETO, UM ARQUIVO NO CD DO PRODUTO OU UM ARQUIVO DISPONÍVEL NO SITE DO QUAL O PACOTE DE SOFTWARE FOI OBTIDO POR DOWNLOAD). SE VOCÊ NÃO CONCORDAR COM TODOS OS TERMOS ESTABELECIDOS NO CONTRATO, NÃO INSTALE O SOFTWARE. SE APLICÁVEL, VOCÊ PODERÁ DEVOLVER O PRODUTO À MCAFEE OU AO LOCAL DA AQUISIÇÃO PARA OBTER REEMBOLSO TOTAL.

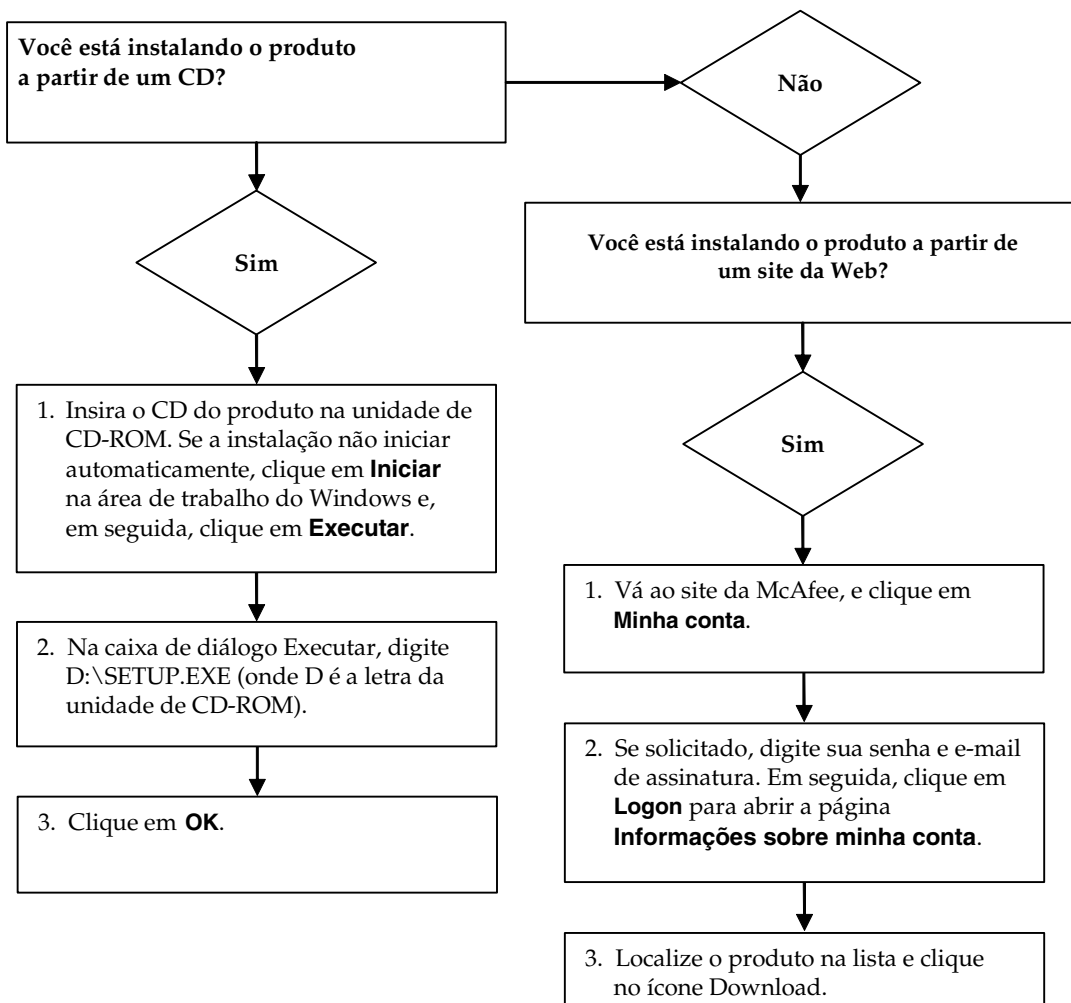
Atribuições

Este produto inclui ou pode incluir:

- Software desenvolvido pelo OpenSSL Project para uso no OpenSSL Toolkit (<http://www.openssl.org/>).
- Software de criptografia criado por Eric A. Young e software criado por Tim J. Hudson.
- Alguns programas de software que estão licenciados (ou sublicenciados) ao usuário de acordo com a GNU General Public License (GPL) ou com outras licenças de Software livre que, entre outros direitos, permitem que os usuários copiem, modifiquem ou redistribuam determinados programas, ou partes deles, e também tenham acesso ao código fonte. A GPL exige, para qualquer um desses softwares licenciados e distribuídos em formato binário executável, que o código fonte seja disponibilizado a esses usuários. Para qualquer um dos softwares licenciados através da GPL, o código fonte está disponível neste CD. Se uma licença de Software livre exigir que a McAfee conceda direitos de uso, cópia ou modificação de um programa de software mais abrangentes que os direitos concedidos neste acordo, estes últimos terão precedência sobre as restrições e os direitos mencionados neste documento.
- Software criado originalmente por Henry Spencer, Copyright 1992, 1993, 1994, 1997 Henry Spencer.
- Software criado originalmente por Robert Nordier, Copyright © 1996-7 Robert Nordier.
- Software criado por Douglas W. Sauder.
- Software desenvolvido pela Apache Software Foundation (<http://www.apache.org/>). Uma cópia do contrato de licença deste software pode ser encontrada em www.apache.org/licenses/LICENSE-2.0.txt.
- International Components for Unicode ("ICU") Copyright © 1995-2002 International Business Machines Corporation e outros.
- Software desenvolvido pela CrystalClear Software, Inc., Copyright © 2000 CrystalClear Software, Inc.
- FEAD[®] Tecnologia Optimizer[®], copyright Netopsystems AG, Berlim, Alemanha.
- Outside In[®] Viewer Technology © 1992-2001 Stellent Chicago, Inc. e/ou Outside In[®] HTML Export, © 2001 Stellent Chicago, Inc.
- Software com copyright da Thai Open Source Software Center Ltd. e Clark Cooper, © 1998, 1999, 2000.
- Software com copyright dos mantenedores da Expat.
- Software com copyright da The Regents of the University of California, © 1989.
- Software com copyright de Gunnar Ritter.
- Software com copyright da Sun Microsystems[®], Inc. © 2003.
- Software com copyright de Gisle Aas. © 1995-2003.
- Software com copyright de Michael A. Chase, © 1999-2000.
- Software com copyright de Neil Winton, © 1995-1996.
- Software com copyright da RSA Data Security, Inc., © 1990-1992.
- Software com copyright de Sean M. Burke, © 1999, 2000.
- Software com copyright de Martijn Koster, © 1995.
- Software com copyright de Brad Appleton, © 1996-1999.
- Software com copyright de Michael G. Schwern, © 2001.
- Software com copyright de Graham Barr, © 1998.
- Software com copyright de Larry Wall e Clark Cooper, © 1998-2000.
- Software com copyright de Frodo Looijaard, © 1997.
- Software com copyright da Python Software Foundation, Copyright © 2001, 2002, 2003. Uma cópia do contrato de licença deste software pode ser encontrada em www.python.org.
- Software com copyright de Beman Dawes, © 1994-1999, 2002.
- Software criado por Andrew Lumsdaine, Lie-Quan Lee, Jeremy G. Siek © 1997-2000 University of Notre Dame.
- Software com copyright de Simone Bordet e Marco Cravero, © 2002.
- Software com copyright de Stephen Purcell, © 2001.
- Software desenvolvido pela Indiana University Extreme! Lab (<http://www.extreme.indiana.edu/>).
- Software com copyright da International Business Machines Corporation e outros, © 1995-2003.
- Software desenvolvido pela University of California, Berkeley e seus colaboradores.
- Software desenvolvido por Ralf S. Engelschall <rse@engelschall.com> para uso no projeto mod_ssl (<http://www.modssl.org/>).
- Software com copyright de Kevlin Henney, © 2000-2002.
- Software com copyright de Peter Dimov e Multi Media Ltd. © 2001, 2002.
- Software com copyright de David Abrahams, © 2001, 2002. Consulte <http://www.boost.org/libs/bind/bind.html> para obter a documentação.
- Software com copyright de Steve Cleary, Beman Dawes, Howard Hinnant e John Maddock, © 2000.
- Software com copyright de Boost.org, © 1999-2002.
- Software com copyright de Nicolai M. Josuttis, © 1999.
- Software com copyright de Jeremy Siek, © 1999-2001.
- Software com copyright de Daryle Walker, © 2001.
- Software com copyright de Chuck Allison e Jeremy Siek, © 2001, 2002.
- Software com copyright de Samuel Krempp, © 2001. Consulte <http://www.boost.org> para obter atualização, documentação e histórico da revisão.
- Software com copyright de Doug Gregor (gregod@cs.rpi.edu), © 2001, 2002.
- Software com copyright da Cadenza New Zealand Ltd., © 2000.
- Software com copyright de Jens Maurer, © 2000, 2001.
- Software com copyright de Jaakko Järvi (jaakko.jarvi@cs.utu.fi), © 1999, 2000.
- Software com copyright de Ronald Garcia, © 2002.
- Software com copyright de David Abrahams, Jeremy Siek, e Daryle Walker, © 1999-2001.
- Software com copyright de Stephen Cleary (shammah@voyager.net), © 2000.
- Software com copyright de Housemarque Oy <<http://www.housemarque.com>>, © 2001.
- Software com copyright de Paul Moore, © 1999.
- Software com copyright de Dr. John Maddock, © 1998-2002.
- Software com copyright de Greg Colvin e Beman Dawes, © 1998, 1999.
- Software com copyright de Peter Dimov, © 2001, 2002.
- Software com copyright de Jeremy Siek e John R. Bandela, © 2001.
- Software com copyright de Joerg Walter e Mathias Koch, © 2000-2002.

Cartão de início rápido

Se você estiver instalando o produto a partir de um CD ou de um site da Web, imprima esta página de referência.



A McAfee se reserva o direito de atualizar os planos e as diretrizes de Atualização e Suporte a qualquer momento, sem aviso prévio. McAfee e os nomes de seus produtos são marcas comerciais ou marcas comerciais registradas da McAfee, Inc. e/ou de suas empresas associadas nos EUA e/ou em outros países.

© 2005 McAfee, Inc. Todos os direitos reservados.

Para obter mais informações

Para ver os Guias do Usuário contidos no CD do produto, verifique se o Acrobat Reader está instalado. Se não estiver, instale-o agora a partir do CD do produto da McAfee

- 1 Insira o CD do produto na unidade de CD-ROM.
- 2 Abra o Windows Explorer: Clique em **Iniciar** na área de trabalho do Windows e, em seguida, em **Pesquisar**.
- 3 Localize a pasta Manuais e clique duas vezes no arquivo .PDF do Guia do Usuário que você deseja abrir.

Benefícios do registro

A McAfee recomenda que você siga as etapas simples indicadas no produto para transmitir seu registro diretamente para nós. O registro garante que você receba assistência técnica adequada e confiável, e oferece também os seguintes benefícios:

- Suporte eletrônico GRATUITO
- Atualizações de arquivos (.DAT) com definição dos vírus por um ano após a instalação quando você adquire o software VirusScan
Vá para <http://www.mcafee.com/> para obter o preço de um ano adicional das assinaturas de vírus.
- Garantia de 60 dias, que cobre a substituição do CD do software se ele apresentar defeitos ou estiver danificado

- Atualização do filtro SpamKiller por um ano após a instalação quando você adquire o software SpamKiller

Vá para <http://www.mcafee.com/> para obter o preço de um ano adicional de atualizações do filtro.

- Atualização do pacote McAfee Internet Security por um ano após a instalação quando você adquire o software MIS

Vá para <http://www.mcafee.com/> para obter o preço de um ano adicional de atualizações do conteúdo.

Suporte técnico

Para obter suporte técnico, visite

<http://www.mcafeehelp.com/>.

Nosso site de suporte oferece acesso ininterrupto ao Assistente de Respostas de fácil utilização, que contém soluções para as questões de suporte mais comuns.

Os usuários mais experientes também podem experimentar as opções avançadas, que incluem uma pesquisa de palavra-chave e nossa árvore de ajuda. Se a solução não for encontrada, é possível acessar as opções GRATUITAS do Chat Now! e do E-mail Express!. O Chat e o e-mail ajudam a contatar os engenheiros de suporte qualificados de forma rápida pela Internet, sem custo nenhum. Como alternativa, você pode obter informações do suporte telefônico em

<http://www.mcafeehelp.com/>.

Conteúdo

Cartão de início rápido	iii
1 Introdução	9
Recursos	9
Requisitos do sistema	9
O administrador	10
Assistente de configuração	10
Recuperando a senha de administrador	11
Desinstalando o McAfee Privacy Service no modo de segurança	11
O usuário de inicialização	12
Usando o McAfee SecurityCenter	12
Para abrir o McAfee SecurityCenter:	12
Abrindo o McAfee Privacy Service	13
Abrindo e conectando-se ao Privacy Service	13
Desativando o Privacy Service	13
Atualizando o McAfee Privacy Service	13
Desinstalando e reinstalando o Privacy Service	14
Desinstalando o Privacy Service	14
Instalando o Privacy Service	14
2 Adicionando usuários	17
Definindo a senha	17
Definindo a faixa etária	17
Definindo o bloqueador de cookies	17
Definindo os limites de horário para uso da Internet	18
Para proibir o uso da Internet	18
3 Editando usuários	19
Alterando senhas	19
Alterando as informações de um usuário	19
Alterando a configuração do bloqueador de cookies	20
Editando a lista de cookies aceitos e rejeitados	20

Alterando a faixa etária	21
Alterando limites de horário para uso da Internet	21
Para permitir que o usuário utilize a Internet sempre	21
Para restringir o acesso do usuário à Internet	21
Alterando o usuário de inicialização	22
Removendo usuários	22
4 Opções	23
Bloqueando sites da Web	23
Permitindo sites da Web	23
Bloqueando informações	23
Adicionando informações	24
Editando informações	24
Removendo informações pessoais	24
Bloqueando Web bugs	24
Bloqueando anúncios	24
Permitindo cookies de sites da Web específicos	25
5 Registro de eventos	27
Data e hora	27
Usuário	27
Resumo	27
Detalhes do evento	27
Salvando o registro atual	27
Exibindo registros salvos	28
6 Utilitários	29
Apagando arquivos permanentemente com o McAfee Shredder	29
Por que o Windows deixa alguns vestígios do arquivo?	29
O que o McAfee Shredder apaga	30
Apagando arquivos permanentemente no Windows Explorer	30
Esvaziando a Lixeira do Windows	30
Personalizando as configurações do Shredder	30
Fazendo backup do banco de dados do Privacy Service	31
Restaurando o banco de dados de backup	31

7 Opções do usuário	33
Alterando a senha	33
Alterando o nome de usuário	33
Limpando o cache	34
Aceitando cookies	34
Se você precisar remover um site da Web da lista	34
Rejeitando cookies	35
Se você precisar remover um site da Web da lista	35
Índice	37

Obrigado por adquirir o McAfee Privacy Service™. O software McAfee Privacy Service oferece proteção avançada para você, sua família, seus dados pessoais e seu computador.

Recursos

Esta versão do McAfee Privacy Service oferece os seguintes recursos:

- Regras de utilização do horário na Internet — Use uma grade de horários para especificar os dias e os horários em que os usuários podem acessar a Internet.
- Filtragem personalizada por palavras-chave — Permite filtrar o acesso aos sites da Web com base em palavras-chave especificadas pelo administrador para certos níveis de faixas etárias.
- Backup e restauração do Privacy Service — Permite salvar e restaurar as configurações do Privacy Service a qualquer momento.
- Bloqueador de Web bugs — Bloqueia Web bugs (objetos obtidos em um site potencialmente mal-intencionado) para que eles não sejam carregados em páginas navegadas na Web.
- Bloqueador de pop-ups — Evita a exibição de janelas pop-up enquanto você navega na Internet.
- Shredder — O McAfee Shredder protege sua privacidade eliminando com segurança e rapidez arquivos indesejados.

Requisitos do sistema

- Microsoft® Windows 98, Me, 2000 ou XP
- PC com processador compatível com o Pentium
 - ◆ Windows 98, 2000: 133 MHz ou superior
 - ◆ Windows Me: 150 MHz ou superior
 - ◆ Windows XP (Home e Pro): 300 MHz ou superior

- RAM
 - ◆ Windows 98, Me, 2000: 64 MB
 - ◆ Windows XP (Home e Pro): 128 MB
- 40 MB de espaço em disco rígido
- Microsoft® Internet Explorer 5.5 ou posterior

NOTA

Para atualizar para a versão mais recente do Internet Explorer, visite o site da Microsoft em <http://www.microsoft.com/>.

O administrador

O administrador especifica quais usuários podem acessar a Internet, quando eles podem utilizá-la e o que eles podem fazer na Internet.

NOTA

Ele é considerado um adulto e, portanto, pode acessar todos os sites da Web, mas será solicitado a permitir ou proibir a transmissão de informações identificáveis como pessoais (PII) adicionais.

Assistente de configuração

O Assistente de configuração permite que você crie o administrador (se ainda não fez isso), gere as configurações globais, insira informações pessoais e adicione usuários.

NOTA


Memorize sua senha de administrador e a resposta à pergunta de segurança para que possa efetuar logon no Privacy Service. Se você não conseguir efetuar logon, não poderá utilizar o Privacy Service e a Internet. Mantenha sua senha em segredo para que somente você possa alterar as configurações do Privacy Service.

Para que alguns sites da Web funcionem adequadamente, é necessário que os cookies estejam ativados.

O Privacy Service sempre aceita cookies da McAfee.com.

Recuperando a senha de administrador

Se você esquecer a senha de administrador, poderá acessá-la utilizando as informações de segurança digitadas durante a criação do perfil de administrador.

- 1 Clique com o botão direito do mouse no ícone da McAfee  na bandeja de sistema do Windows, aponte para **McAfee Privacy Service** e selecione **Conectar-se**.
- 2 Selecione **Administrador** no menu suspenso **Nome do usuário**.
- 3 Clique em **Esqueceu a senha?**
- 4 Insira a resposta à pergunta de segurança exibida e clique em **Obter senha**. É exibida uma mensagem contendo a sua senha. Se você esquecer a resposta à pergunta de segurança, desinstale o McAfee Privacy Service no modo de segurança (somente para Windows 2000 e Windows XP).

Desinstalando o McAfee Privacy Service no modo de segurança

- 1 Clique em **Iniciar** e aponte para **Desligar**. Será exibida a caixa de diálogo **Desligar Windows**.
- 2 Selecione **Desligar** no menu e clique em **OK**.
- 3 Aguarde até que a mensagem **O computador já pode ser desligado com segurança** seja exibida e desligue o computador.
- 4 Ligue o computador novamente.
- 5 Pressione a tecla **F8** imediatamente, repetidas vezes, até que o menu **Inicialização do Windows** seja exibido.
- 6 Selecione **Modo de segurança** e pressione **Enter**.
- 7 Quando o Windows for iniciado, será exibida uma mensagem explicando o modo de segurança. Clique em **OK**.
- 8 Vá para Adicionar ou remover programas no Painel de controle. Quando tiver terminado, reinicialize o computador.
- 9 Reinstale o McAfee Privacy Service e especifique a senha de administrador. Anote a senha especificada.

NOTA

Só é possível desinstalar o Privacy Service no modo de segurança no Windows 2000 ou no Windows XP.

O usuário de inicialização

O usuário de inicialização é automaticamente conectado ao Privacy Service quando o computador é iniciado.

Por exemplo, se um usuário utilizar o computador ou a Internet com mais frequência do que os outros, você poderá torná-lo o usuário de inicialização. Quando o usuário de inicialização utiliza o computador, ele não precisa conectar-se ao Privacy Service.


Se você tiver crianças, também poderá definir o mais novo como usuário de inicialização. Dessa forma, quando um usuário mais velho utilizar o computador, ele poderá efetuar o logoff da conta do usuário mais novo e efetuar o logon novamente utilizando seu próprio nome de usuário e senha. Isso protege os usuários mais novos contra sites da Web inapropriados.


Usando o McAfee SecurityCenter

O McAfee SecurityCenter é sua central de produtos de segurança, acessível a partir de seu ícone na bandeja de sistema do Windows ou na área de trabalho do Windows. Com ele, você pode acessar o Privacy Service e executar outras tarefas úteis:


- Obter uma análise gratuita de segurança no seu computador.
- Inicializar, gerenciar e configurar todas as suas assinaturas da McAfee a partir de um ícone.
- Exibir alertas de vírus continuamente atualizados e as mais recentes informações sobre produtos.
- Obter links rápidos para as perguntas frequentes e detalhes da conta no site da McAfee.

Para obter mais informações sobre os recursos do SecurityCenter, clique em **Ajuda** na caixa de diálogo **SecurityCenter**.


Quando o SecurityCenter estiver sendo executado e todos os recursos da McAfee instalados no computador estiverem ativados, um ícone M vermelho  será exibido na bandeja de sistema do Windows. Essa área geralmente está no canto direito inferior da área de trabalho do Windows e contém o relógio.

Se um ou mais aplicativos da McAfee instalados no computador estiverem desativados, o ícone da McAfee se tornará preto .

Para abrir o McAfee SecurityCenter:

Clique com o botão direito do mouse no ícone da McAfee  localizado na bandeja de sistema do Windows e selecione **Abrir o Security Center**.

Abrindo o McAfee Privacy Service

Quando você instala o McAfee Privacy Service, o ícone da McAfee  é exibido na bandeja de sistema do Windows, que fica localizada próximo ao relógio do sistema. Pelo ícone da McAfee, é possível acessar o McAfee Privacy Service, o McAfee SecurityCenter e outros produtos McAfee instalados no computador.

Abrindo e conectando-se ao Privacy Service


Para abrir o Privacy Service:

- 1 Clique com o botão direito do mouse no ícone da McAfee, aponte para **McAfee Privacy Service** e selecione **Conectar-se**.
- 2 Selecione seu nome de usuário no menu suspenso **Nome do usuário**.
- 3 Insira a senha no campo **Senha**.
- 4 Clique em **Conectar-se**.

Desativando o Privacy Service

Você deve efetuar login no Privacy Service como administrador para desativá-lo.

Para desativar o Privacy Service:


Clique com o botão direito do mouse no ícone da McAfee , aponte para **McAfee Privacy Service** e selecione **Desconectar-se**.

NOTA

Se **Conectar-se** aparecer no lugar de **Desconectar-se**, é sinal de que você já está desconectado.

Atualizando o McAfee Privacy Service

O McAfee SecurityCenter verifica regularmente se há atualizações para o Privacy Service enquanto o computador está em execução e conectado à Internet. Se houver uma atualização disponível, o McAfee SecurityCenter solicitará que você atualize o Privacy Service.

Para verificar manualmente se existem atualizações, clique no ícone Atualizações  localizado no painel superior.

Desinstalando e reinstalando o Privacy Service

Você deve efetuar logon no Privacy Service como administrador para que possa desinstalá-lo.

NOTA

Ao desinstalar o Privacy Service, você também removerá seus respectivos dados.

Desinstalando o Privacy Service

- 1 Salve todo o seu trabalho e feche os aplicativos abertos.
- 2 Abra o Painel de controle:
 - Usuários do Windows 98, Windows Me e Windows 2000 - Selecione **Iniciar**, aponte para **Configurações** e clique em **Painel de controle**.
 - Usuários do Windows XP - Na barra de tarefas do Windows, selecione **Iniciar** e clique em **Painel de controle**.
- 3 Abra a caixa de diálogo **Adicionar ou remover programas**:
 - Usuários do Windows 98, Windows Me e Windows 2000 - Clique duas vezes em **Adicionar ou remover programas**.
 - Usuários do Windows XP - Clique em **Adicionar ou remover programas**.
- 4 Selecione McAfee Privacy Service na lista de programas e clique em **Alterar/remover**.
- 5 Quando for solicitado a confirmar a desinstalação, clique em **Sim**. A desinstalação do Privacy Service será iniciada.
- 6 Ao ser solicitado a reiniciar o sistema, clique em **Fechar**. O computador será reiniciado para que o processo de desinstalação seja concluído.


Instalando o Privacy Service

- 1 Acesse o site da McAfee na Web e navegue até a página do Privacy Service.
- 2 Clique no link **Download** na página do Privacy Service.
- 3 Clique em **Sim** em todas as mensagens que perguntarem se você deseja fazer o download de arquivos do site da McAfee.
- 4 Clique em **Iniciar instalação** na janela de instalação do Privacy Service.

- 5 Quando o download estiver concluído, clique em **Reiniciar** para reiniciar o computador. Uma alternativa é clicar em **Fechar** se desejar salvar qualquer trabalho ou sair de qualquer programa e, em seguida, reiniciar o computador normalmente. É preciso reiniciar o computador para que o Privacy Service funcione adequadamente.

Após a reinicialização, será necessário criar o administrador novamente.

Para adicionar usuários, você deve conectar-se ao Privacy Service como administrador.

- 1 Clique com o botão direito do mouse no ícone da McAfee  na bandeja de sistema do Windows.
- 2 Aponte para **McAfee Privacy Service** e selecione **Gerenciar usuários**. Será exibida a caixa de diálogo **Selecionar usuário**.
- 3 Clique em **Adicionar** e insira o nome do novo usuário no campo **Nome do usuário**.

Definindo a senha

- 1 Digite uma senha no campo **Senha**. A senha pode conter até 50 caracteres, entre números e letras maiúsculas e minúsculas.
- 2 Digite a senha novamente no campo **Confirme a senha**.
- 3 Selecione **Fazer deste o usuário de inicialização** para que esse seja o usuário de inicialização.
- 4 Clique em **Avançar**.

Ao atribuir senhas, considere a faixa etária do usuário. Por exemplo, ao atribuir uma senha a uma criança pequena, crie uma senha simples. Ao atribuir uma senha a um adolescente ou adulto, crie uma senha mais complexa.

Definindo a faixa etária

Selecione a configuração de faixa etária apropriada e clique em **Avançar**.

Definindo o bloqueador de cookies

Selecione a opção apropriada e clique em **Avançar**.

- **Rejeitar todos os cookies** — Faz com que os cookies fiquem ilegíveis para os sites da Web que os enviaram. Para que alguns sites da Web funcionem adequadamente, é necessário ativar cookies.

- **Perguntar ao usuário se ele aceitará cookies** — Permite que você decida se aceitará ou rejeitará cookies de acordo com cada caso. O Privacy Service o informará quando um site da Web que você está prestes a exibir deseja enviar um cookie ao seu computador. Depois que você se decidir, não será mais perguntado sobre esse cookie novamente.
- **Aceitar todos os cookies** — Permite que os sites da Web leiam os cookies que eles enviam ao seu computador.

NOTA

Para que alguns sites da Web funcionem adequadamente, é necessário que os cookies estejam ativados.

O Privacy Service sempre aceita cookies da McAfee.

Definindo os limites de horário para uso da Internet

Para conceder uso irrestrito da Internet:

- 1 Selecione **Usar a Internet em qualquer horário**.
- 2 Clique em **Criar**. O novo usuário é exibido na lista Seleccionar usuário.

Para conceder uso limitado da Internet:

- 1 Selecione **Restringir uso da Internet** e clique em **Editar**.
- 2 Na página Limites de horário para uso da Internet, percorra a grade de horários para selecionar o horário e o dia em que os usuários podem acessar a Internet.
Você pode especificar os limites de horários em intervalos de trinta minutos. As partes verdes da grade são os períodos em que o usuário pode acessar a Internet. As partes vermelhas indicam quando o usuário não pode acessar a Internet. Se um usuário tentar utilizar a Internet quando não for permitido, o Privacy Service exibirá uma mensagem informando que o usuário não tem permissão para utilizar a Internet nesse horário. Para modificar os períodos em que o usuário pode acessar a Internet, percorra as partes verdes da grade.
- 3 Clique em **Concluído**.
- 4 Clique em **Criar**. O novo usuário é exibido na página Seleccionar usuário. Se um usuário tentar utilizar a Internet quando não for permitido, o Privacy Service exibirá uma mensagem informando que o usuário não tem permissão para utilizar a Internet nesse horário.

Para proibir o uso da Internet

Selecione **Restringir uso da Internet** e clique em **Criar**. Quando o usuário usar o computador, ele será solicitado a conectar-se ao Privacy Service. Ele pode utilizar o computador, mas não a Internet.

Para editar usuários, você deve conectar-se ao Privacy Service como administrador.

Alterando senhas

- 1 Selecione o usuário cujas informações você vai alterar e clique em **Editar**.
- 2 Selecione **Senha** e insira a nova senha do usuário no campo **Nova senha**. A senha pode conter até 50 caracteres, entre números e letras maiúsculas e minúsculas.
- 3 Insira a mesma senha no campo **Confirme a senha** e clique em **Aplicar**.
- 4 Clique em **OK** na caixa de diálogo de confirmação.

NOTA

O administrador pode alterar a senha de um usuário sem saber a sua senha atual.

Alterando as informações de um usuário

- 1 Selecione o usuário cujas informações você vai alterar e clique em **Editar**.
- 2 Selecione **Informações do usuário**.
- 3 Insira o novo nome de usuário no campo **Novo nome de usuário**.
- 4 Clique em **Aplicar** e, em seguida, clique em **OK** na caixa de diálogo de confirmação.
- 5 Para restringir o acesso de um usuário aos sites da lista Sites da Web permitidos, selecione **Restringir o acesso deste usuário aos sites da Web que constam na lista "Sites da Web permitidos"**.

Alterando a configuração do bloqueador de cookies

- 1 Selecione o usuário cujas informações você vai alterar e clique em **Editar**.
- 2 Selecione **Cookies** e escolha a opção apropriada.
 - ♦ **Rejeitar todos os cookies** — Faz com que os cookies fiquem ilegíveis para os sites da Web que os enviaram. Para que alguns sites da Web funcionem adequadamente, é necessário ativar cookies.
 - ♦ **Perguntar ao usuário se ele aceitará cookies** — Permite que você decida se aceitará ou rejeitará cookies de acordo com cada caso. O Privacy Service o informará quando um site da Web que você está prestes a exibir deseja enviar um cookie ao seu computador. Depois que você se decidir, não será mais perguntado sobre esse cookie novamente.
 - ♦ **Aceitar todos os cookies** — Permite que os sites da Web leiam os cookies que eles enviam ao seu computador.
- 3 Clique em **Aplicar** e, em seguida, clique em **OK** na caixa de diálogo de confirmação.

Editando a lista de cookies aceitos e rejeitados

- 1 Selecione **Perguntar ao usuário se ele aceitará cookies** e clique em **Editar** para especificar quais sites da Web têm permissão para ler cookies.
- 2 Especifique a lista que você deseja modificar selecionando **Sites da Web que podem definir cookies** ou **Sites da Web que não podem definir cookies**.
- 3 No campo **http://**, insira o endereço do site da Web do qual você está aceitando ou rejeitando cookies.
- 4 Clique em **Adicionar**. O site da Web será exibido na lista de sites da Web.
- 5 Clique em **Concluído** quando tiver terminado de efetuar as alterações.

NOTA

Para que alguns sites da Web funcionem adequadamente é necessário que os cookies estejam ativados.

O Privacy Service sempre aceita cookies da McAfee.

Alterando a faixa etária

- 1 Selecione o usuário cujas informações você vai alterar e clique em **Editar**.
- 2 Selecione **Faixa etária**.
- 3 Selecione uma nova faixa etária para o usuário e clique em **Aplicar**.
- 4 Clique em **OK** na caixa de diálogo de confirmação.

Alterando limites de horário para uso da Internet

- 1 Selecione o usuário cujas informações você vai alterar e clique em **Editar**.
- 2 Selecione **Limites de horário** e faça o seguinte:

Para permitir que o usuário utilize a Internet sempre

- 1 Selecione **Usar a Internet em qualquer horário** e clique em **Aplicar**.
- 2 Clique em **OK** na caixa de diálogo de confirmação.

Para restringir o acesso do usuário à Internet

- 1 Selecione **Restringir uso da Internet** e clique em **Editar**.
- 2 Na página Limites de horário para uso da Internet, selecione um quadrado verde ou vermelho e, em seguida, percorra a grade de horários para alterar os horários e os dias em que os usuários podem acessar a Internet atualmente. Você pode especificar os limites de horários em intervalos de trinta minutos. As partes verdes da grade são os períodos em que o usuário pode acessar a Internet. As partes vermelhas indicam quando o usuário não pode acessar a Internet. Se um usuário tentar utilizar a Internet quando não for permitido, o Privacy Service exibirá uma mensagem informando que o usuário não tem permissão para utilizar a Internet nesse horário.
- 3 Clique em **Aplicar**.
- 4 Na página Limites de horários, clique em **OK**.
- 5 Na caixa de diálogo de confirmação do McAfee Privacy Service, clique em **OK**.

Alterando o usuário de inicialização

- 1 Selecione o usuário que deseja designar como usuário de inicialização e clique em **Editar**.
- 2 Selecione **Informações do usuário**.
- 3 Selecione **Fazer deste o usuário de inicialização**.
- 4 Clique em **Aplicar** e, em seguida, clique em **OK** na caixa de diálogo de confirmação.

NOTA

Se já existir um usuário de inicialização, não será necessário desmarcá-lo.

Removendo usuários

- 1 Selecione o usuário a ser removido e clique em **Remover**.
- 2 Clique em **Sim** na caixa de diálogo de confirmação.
- 3 Feche a janela Privacy Service ao concluir as alterações.

Para configurar as opções do Privacy Service, é necessário conectar-se ao Privacy Service como administrador.

Bloqueando sites da Web

- 1 Clique em **Opções** e selecione **Lista de bloqueados**.
- 2 No campo **http://**, insira o URL do site da Web que deseja bloquear e clique em **Adicionar**. O site será exibido na lista **Sites da Web bloqueados**.

NOTA

Os usuários (incluindo os administradores) que pertencem ao nível Adulto podem acessar todos os sites da Web, mesmo que esses constem na lista Sites da Web bloqueados. Para testar os sites da Web bloqueados, os administradores devem fazer logon como usuários não-adultos.

Permitindo sites da Web

O administrador pode permitir que todos os usuários acessem determinados sites da Web. Essa opção se sobrepõe às configurações padrão do Privacy Service e aos sites da Web adicionados à lista de bloqueados.

- 1 Clique em **Opções** e selecione **Lista de permitidos**.
- 2 No campo **http://**, insira o URL do site da Web que você deseja permitir e clique em **Adicionar**. O site será exibido na lista **Sites da Web permitidos**.

Bloqueando informações

O administrador pode impedir que outros usuários enviem informações pessoais específicas pela Internet (mas o administrador poderá enviar essas informações).

Quando o Privacy Service detecta informações identificáveis como pessoais (PII) em algo prestes a ser enviado, acontece o seguinte:

- Se você for um administrador, será avisado e poderá decidir se enviará ou não as informações.

- Se o usuário conectado não for o administrador, as informações bloqueadas serão substituídas por *MFEMFEMFE*. Por exemplo, se você enviar o e-mail *Lance Armstrong ganha tour* e Armstrong estiver definido como uma informação pessoal a ser bloqueada, o e-mail enviado será *Lance MFEMFEMFE ganha tour*.

Adicionando informações

- 1 Clique em **Opções** e selecione **Bloquear informações**.
- 2 Clique em **Adicionar**. O menu suspenso **Selecionar tipo** será exibido.
- 3 Selecione o tipo de informações a serem bloqueadas.
- 4 Insira as informações nos campos apropriados e clique em **OK**. As informações inseridas serão exibidas na lista.

Editando informações

- 1 Clique em **Opções** e selecione **Bloquear informações**.
- 2 Selecione as informações a serem editadas e clique em **Editar**.
- 3 Faça as alterações apropriadas e clique em **OK**. Se não for necessário alterar as informações, clique em **Cancelar**.

Removendo informações pessoais

- 1 Clique em **Opções** e selecione **Bloquear informações**.
- 2 Selecione as informações a serem removidas e clique em **Remover**.
- 3 Clique em **Sim** na caixa de diálogo de confirmação.

Bloqueando Web bugs

Os Web bugs são pequenos arquivos gráficos que podem enviar mensagens a terceiros, incluindo o rastreamento de seus hábitos de navegação na Internet ou a transmissão de informações pessoais a um banco de dados externo. As pessoas que recebem os Web bugs podem usar essas informações para criar perfis de usuário.

Para evitar que os Web bugs sejam carregados em páginas navegadas na Web, selecione **Bloquear Web Bugs neste computador**.

Bloqueando anúncios

Geralmente, os anúncios são gráficos transmitidos por um domínio de terceiros a uma página da Web ou janela pop-up. O Privacy Service não bloqueia os anúncios fornecidos pelo domínio da página da Web do host.

Os pop-ups são janelas secundárias do navegador que apresentam anúncios indesejados, os quais são exibidos automaticamente quando você visita um site da Web. O Privacy Service bloqueia somente os pop-ups exibidos automaticamente quando uma página da Web é carregada. Os pop-ups iniciados por um link não são bloqueados pelo Privacy Service. Para exibir um pop-up bloqueado, mantenha a tecla CTRL pressionada e atualize a página da Web.

Configure o Privacy Service para bloquear anúncios e pop-ups quando você estiver utilizando a Internet.

- 1 Clique em **Opções** e selecione **Bloquear anúncios**.
- 2 Selecione a opção apropriada.
 - ♦ **Bloquear anúncios neste computador** — Bloqueia anúncios enquanto você estiver utilizando a Internet.
 - ♦ **Bloquear pop-ups neste computador** — Bloqueia pop-ups enquanto você estiver utilizando a Internet.
- 3 Clique em **Aplicar** e, em seguida, clique em **OK** na caixa de diálogo de confirmação.

Para desativar o bloqueio de pop-ups, clique com o botão direito do mouse na página da Web, aponte para **Bloqueador de pop-ups da McAfee** e cancele a seleção de **Ativar bloqueador de pop-ups**.

Permitindo cookies de sites da Web específicos

Se você bloquear cookies ou pedir para ser avisado antes que eles sejam aceitos e perceber que determinados sites da Web não funcionam adequadamente, configure o Privacy Service para permitir que o site leia cookies.

- 1 Clique em **Opções** e selecione **Cookies**.
- 2 No campo **http://**, insira o endereço do site da Web que precisa ler os cookies e clique em **Adicionar**. O endereço será exibido na lista **Aceitar cookies de sites da Web**.

Para exibir o registro de eventos, é necessário conectar-se ao Privacy Service como administrador. Depois, selecione **Registro de eventos** e clique em qualquer entrada de registro para exibir seus detalhes. Para salvar ou exibir um registro salvo, selecione a guia Registros salvos.

Data e hora

Por padrão, o registro de eventos exibe as informações em ordem cronológica, com os eventos mais recentes na parte superior. Se as entradas do registro de eventos não estiverem em ordem cronológica, clique no título Data e hora.

A data é exibida no formato mês/dia/ano e a hora no formato 6:00/18:00, por exemplo.

Usuário

O usuário é a pessoa que estava conectada e usando a Internet quando o Privacy Service registrou o evento.

Resumo

Os resumos exibem uma descrição concisa e breve do que o Privacy Service está fazendo para proteger os usuários e do que os usuários estão fazendo na Internet.

Detalhes do evento

O campo Detalhes do evento exibe detalhes da entrada.

Salvando o registro atual

A página Registro atual exibe informações sobre as últimas ações administrativas e dos usuários. Essas informações podem ser salvas para serem exibidas posteriormente.

Para salvar o registro de eventos atual

- 1 Conecte-se ao Privacy Service como administrador.
- 2 Selecione **Registro de eventos**.
- 3 Na página Registro atual, clique em **Salvar registro**.
- 4 No campo **Nome do arquivo**, digite o nome do arquivo de registro.
- 5 Clique em **Salvar**.

Exibindo registros salvos

A página Registro atual exibe informações sobre as últimas ações administrativas e dos usuários. Essas informações podem ser salvas para serem exibidas posteriormente.


Para exibir um registro salvo

- 1 Conecte-se ao Privacy Service como administrador.
- 2 Selecione **Registro de eventos**.
- 3 Na página Registro atual, clique em **Abrir registro**.
- 4 Na caixa de diálogo **Selecione um registro salvo para exibir**, selecione o arquivo de backup do banco de dados e clique em **Abrir**.

Para acessar os utilitários, conecte-se ao Privacy Service como administrador e clique em **Utilitários**.

Para remover arquivos, pastas ou todo o conteúdo de um disco, clique em **McAfee Shredder**. Para salvar as configurações do banco de dados do Privacy Service, clique em **Backup**. Para restaurar as suas configurações, clique em **Restaurar**.

Apagando arquivos permanentemente com o McAfee Shredder

O McAfee Shredder  protege sua privacidade eliminando, com segurança e rapidez, arquivos indesejados.

Os arquivos excluídos podem ser recuperados em seu computador até mesmo depois do esvaziamento da Lixeira. Quando você exclui um arquivo, o Windows simplesmente marca esse espaço na unidade de disco para indicar que ele não está mais sendo utilizado, mas o arquivo continua presente.

Por que o Windows deixa alguns vestígios do arquivo?

Para excluir um arquivo permanentemente, é preciso sobrescrever várias vezes o arquivo existente com novos dados. Se o Microsoft Windows excluísse os arquivos com segurança, cada operação de arquivo seria muito lenta. A destruição de um documento nem sempre impede que o documento seja recuperado, pois alguns programas fazem cópias ocultas temporárias de documentos abertos. Se você destruiu apenas os documentos exibidos no Explorer, pode ser que ainda tenha cópias temporárias desses documentos. Recomendamos que você destrua periodicamente o espaço livre na unidade de disco para garantir que as cópias temporárias sejam excluídas permanentemente.

NOTA

Com ferramentas legais de computador, registros de impostos, currículos ou outros documentos excluídos podem ser recuperados.

O que o McAfee Shredder apaga

Com o McAfee Shredder, você pode apagar permanentemente e com segurança:

- Um ou mais arquivos ou pastas
- Um disco inteiro
- Os rastros deixados pela navegação na Web

Apagando arquivos permanentemente no Windows Explorer

Para destruir um arquivo pelo Windows Explorer:

- 1 Abra o Windows Explorer e selecione os arquivos a serem destruídos.
- 2 Clique com o botão direito do mouse no item selecionado, aponte para **Enviar para** e selecione **McAfee Shredder**.

Esvaziando a Lixeira do Windows

Se os arquivos estiverem na Lixeira, o McAfee Shredder oferecerá um método mais seguro para esvaziá-la.

Para destruir o conteúdo da Lixeira:

- 1 Na área de trabalho do Windows, clique com o botão direito do mouse na Lixeira.
- 2 Selecione **Destruir a Lixeira** e siga as instruções da tela.

Personalizando as configurações do Shredder

Você pode:

- Especificar o número de destruições.
- Mostrar uma mensagem de aviso ao destruir arquivos.
- Verificar se há erros no disco rígido antes de destruir.
- Adicionar o McAfee Shredder ao menu Enviar para.
- Colocar um ícone do Shredder na área de trabalho do Windows.

Para personalizar as configurações do Shredder, abra o McAfee Shredder, clique em **Propriedades** e siga as instruções da tela.

Fazendo backup do banco de dados do Privacy Service

É possível restaurar o banco de dados do Privacy Service de duas maneiras. Se o banco de dados estiver corrompido ou tiver sido excluído, o Privacy Service solicita que você restaure o banco de dados do Privacy Service. Também é possível restaurar as configurações do banco de dados durante a execução do Privacy Service.

- 1 Clique em **Utilitários** e selecione **Backup**.
- 2 Clique em **Procurar** para selecionar um local para o arquivo de banco de dados e, em seguida, clique em **OK**.
- 3 Digite uma senha no campo **Senha**.
- 4 Insira novamente a senha no campo **Confirme a senha** e clique em **Backup**.
- 5 Clique em **OK** na caixa de diálogo de confirmação.
- 6 Feche a janela do Privacy Service ao terminar.

NOTA

Mantenha essa senha em segredo e procure não esquecê-la. Você não pode restaurar as configurações do Privacy Service sem a senha.

Restaurando o banco de dados de backup

- 1 O Privacy Service oferece duas maneiras de restaurar suas configurações originais:
 - ♦ Carregar o arquivo do banco de dados depois que o Privacy Service solicitar que você restaure as suas configurações porque o banco de dados está corrompido ou foi excluído.
 - ♦ Carregar o arquivo de backup do banco de dados durante a execução do Privacy Service.

Para restaurar as configurações do Privacy Service quando for solicitado:

- 1 Clique em **Procurar** para localizar o arquivo.
- 2 Digite a senha no campo **Senha**.
- 3 Clique em **Restaurar**.
Se você não fez backup do banco de dados do Privacy Service, se esqueceu a senha de backup ou se a restauração do banco de dados não estiver funcionando, remova e reinstale o Privacy Service.

Para restaurar as configurações durante a execução do Privacy Service:

- 1 Clique na guia **Utilitários**.
- 2 Clique em **Restaurar**.
- 3 Clique em **Procurar** e digite o caminho e o nome do arquivo de backup.
- 4 Clique em **Abrir**.
- 5 Digite a senha no campo **Senha**.
- 6 Clique em **Restaurar** e, em seguida, clique em **OK** na caixa de diálogo de confirmação do McAfee Privacy Service.

Essas instruções não se aplicam ao administrador.

Você pode alterar sua senha e seu nome de usuário. Recomendamos que você altere a senha depois que o administrador a conceder. Recomendamos também que você a altere uma vez por mês ou se suspeitar que alguém a conhece. Isso ajudará a evitar que outras pessoas utilizem a Internet com seu nome de usuário.

Alterando a senha

- 1 Clique com o botão direito do mouse no ícone da McAfee, aponte para **McAfee Privacy Service** e selecione **Opções**.
- 2 Clique em **Senha** e digite a senha antiga no campo **Senha antiga**.
- 3 Digite a nova senha no campo **Nova senha**.
- 4 Digite a nova senha novamente no campo **Confirme a senha** e clique em **Aplicar**.
- 5 Clique em **OK** na caixa de diálogo de confirmação. Agora você tem uma senha nova.

Alterando o nome de usuário

- 1 Clique com o botão direito do mouse no ícone da McAfee, aponte para **McAfee Privacy Service** e selecione **Opções**.
- 2 Clique em **Informações do usuário**.
- 3 Digite o novo nome de usuário no campo **Novo nome de usuário** e clique em **Aplicar**.
- 4 Clique em **OK** na caixa de diálogo de confirmação. Agora você tem um novo nome de usuário.

Limpendo o cache

Recomendamos que você limpe o cache para que uma criança não acesse as páginas da Web que você visitou recentemente. Para limpar o cache, faça o seguinte:

- 1 Abra o Internet Explorer.
- 2 No menu **Ferramentas**, clique em **Opções da Internet**. Será exibida a caixa de diálogo Opções da Internet.
- 3 Na seção **Arquivos de Internet temporários**, clique em **Excluir arquivos**. Será exibida a caixa de diálogo Excluir arquivos.
- 4 Selecione **Excluir todo o conteúdo off-line** e clique em **OK**.
- 5 Clique em **OK** para fechar a caixa de diálogo Opções da Internet.

Aceitando cookies

Essa opção estará disponível somente se o administrador permitir que você aceite ou rejeite cookies quando eles são interceptados.

Se você acessar sites da Web que exijam cookies, poderá permitir que esses sites leiam cookies.

- 1 Clique com o botão direito do mouse no ícone da McAfee, aponte para **McAfee Privacy Service** e selecione **Opções**.
- 2 Clique em **Cookies aceitos**.
- 3 Insira o URL do site da Web no campo **http://** e clique em **Adicionar**. O site será exibido na lista **Sites da Web**.

Se você precisar remover um site da Web da lista

- 1 Selecione o URL do site da Web na lista **Sites da Web**.
- 2 Clique em **Remover** e, depois, clique em **Sim** na caixa de diálogo de confirmação.

Rejeitando cookies

Essa opção estará disponível somente se o administrador permitir que você aceite ou rejeite cookies quando eles são interceptados.

Se você acessa sites da Web que não exigem cookies, é possível rejeitar os cookies sem ser avisado.

- 1 Clique com o botão direito do mouse no ícone da McAfee, aponte para **McAfee Privacy Service** e selecione **Opções**.
- 2 Clique em **Cookies rejeitados**.
- 3 Insira o URL do site da Web no campo **http://** e clique em **Adicionar**. O site será exibido na lista **Sites da Web**.

Se você precisar remover um site da Web da lista

- 1 Selecione o URL do site na lista **Sites da Web**.
- 2 Clique em **Remover** e, depois, clique em **Sim** na caixa de diálogo de confirmação.

Índice

A

- adicionando usuários, 17
 - bloqueio de conteúdo, 17
 - bloqueio de cookies, 17
 - limites de horário para uso da Internet, 18
- administrador, 10
 - recuperando a senha, 11
- assistente de configuração, 10

C

- Cartão de início rápido, iii

D

- desinstalando o McAfee Privacy Service, 14
 - no modo de segurança, 11

E

- editando usuários, 19
 - bloqueio de cookies, 20
 - faixa etária, 21
 - informações do usuário, 19
 - limites de horário para uso da Internet, 21
 - removendo usuários, 22
 - senha, 19
 - usuário de inicialização, 22

M

- McAfee Privacy Service, 13
 - abrindo, 13
 - atualizando, 12 a 13
 - conectando-se, 13
 - desativando, 13
- McAfee Security Center, 12

O

- opções, 23
 - backup, 31
 - bloqueando anúncios, 24
 - bloqueando informações, 23
 - bloqueando sites da Web, 23
 - permitindo cookies, 25
 - permitindo sites da Web, 23
 - Web bugs, 24
- opções do usuário, 33
 - aceitando cookies, 34
 - alterando a senha, 33
 - alterando o nome de usuário, 33
 - limpando o cache, 34
 - rejeitando cookies, 35

R

- recursos, 9
- registro de eventos, 27
- requisitos do sistema, 9

S

- Shredder, 29

U

- Usuário de inicialização, 12, 17
- utilitários, 29