

iPhone Spycell | Guia do Usuário

COMPATÍVEL COM IPHONE E IPADS RODANDO DE IOS 4 A IOS 8.?? ATUAL 8.1.2

TRANSMISSÃO DE DADOS AVISO

Spytec-ss Sistemas, não se responsabiliza e não se responsabiliza por qualquer uso ilegal ou ilícito de qualquer de suas aplicações, e vai usar qualquer técnica disponível para impedir o uso ilegal continuada incluindo desativação da licença ou a conta web remoto onde todos os dados podem ser armazenado em caso de uma denúncia é recebida.

Spycel utiliza do seu dispositivo identificador exclusivo de dispositivo (UDID) como identificador para o nosso recurso de teste, bem como para upload de dados do usuário para os nossos servidores e sua conta do painel web por configurações do aplicativo. Com base em suas configurações, o aplicativo também irá relatar e armazenar GPS, localização, registros de chamadas, o áudio gravado, SMS, e-mails, URLs de sites, contatos e / ou outros dados para o servidor, bem como usar sua conexão de dados, Enviar e Receber SMS de e fazer chamadas / resposta. Esta informação não é compartilhada com ninguém fora do painel, nem vai ser acessados por qualquer pessoa. Estes dados podem ser apagados por você de sua conta na web a qualquer momento. Nenhum backup desses dados é feita por nós, se você optar por excluir esses dados.

Você também reconhece que você é o proprietário do dispositivo que o aplicativo está sendo instalado e que você aceita exclusiva responsabilidade por quaisquer ações judiciais, seja criminoso ou civil, que resulta da utilização do presente pedido.

Índice:

1	.Introdução.....	4
2	.Installation / desinstalação.....	5
3	.Inscrição.....	8
4	.settings.....	8
4.1	ocultar o aplicativo.....	8
4.2	Senha.....	9
4.3	Recuperar Senha.....	9
4.4	SIM Notificação de alteração.....	10
4.5	Activar / Desactivar Rastreamento.....	10
4.6	Debug Logging.....	11
5	Dados Configurações de envio de.....	11
5.1	Auto enviar definindo.....	11
5.2	Relatório de definir.....	13
5.3	OTA Configurações.....	14
5.3.1	Automatic download Opção.....	14
5.3.2	Baixando Setting.....	15
5.3.3	Carregar Setting.....	15
6	Dados setting.....	15
6.1	Ajuste de dados de relatório.....	16
6.2	GPS definição.....	17
6.3	Spy Número de chamadas:.....	18
7	SMS Comandos.....	19

1 .INTRODUÇÃO

Spycel é um discreto Mobile Phone Spy e Rastreamento de Aplicação Spycel é ideal para acompanhar a atividade celular e fazer o backup de dados do dispositivo de funcionários, família (quando for o caso) ou para uso pessoal. Você deve ter pelo menos um curto período de acesso físico ao dispositivo que você deseja instalar o Spycel.

O acesso Painel Web Spycel está disponível em: www.spycel.com/central

PRINCIPAIS CARACTERÍSTICAS:

1. aplicação pode rodar 100% discretamente e automaticamente em segundo plano e pode até mesmo ocultar o ícone do Cydia Aplicação de vista
2. faixa registros de chamadas, SMS, e-mails, bate-papos Whatsapp, Facebook Bate-papo, Skype Bate-papo, fotos, vídeos, sites e Mais
3. dados de relatório via e-mail ou para o nosso Painel de Web User Friendly
4. Gerenciar Todas as definições remotamente após a instalação inicial
5. Spy chamadas permite-lhe ouvir nas conversas em torno remotamente e instantaneamente Chamada Característica 6 Conference permite ser em conferência automaticamente e de forma invisível em uma chamada ao vivo

* Nota: Durante todo o guia do usuário que irá referenciar o "Target Phone" - Refere-se ao dispositivo que Spycell está instalado (e que você deseja acompanhar)

2. INSTALLATION/DESINSTALAÇÃO

Spycel para iPhone só pode ser instalado em dispositivos desbloqueados. A instalação é feita através do aplicativo Cydia, conforme descrito abaixo.

1 Clique no ícone do aplicativo Cydia em seguida, clique na guia "Manage" "Gerenciar".



2 Escolha "Sources" "fontes" selecione (origens)



3 Clique na opção “Edit” “Editar” na parte superior direita.



4 Clique no botão “Add” “Adicionar” no canto superior esquerdo e digite o seguinte como o URL: cydia.myreospace.com/movel e pressione o botão “Add Source” “Adicionar Origem”.



5. A URL será verificada e a pasta com o aplicativo será baixado para o aparelho.



6. Você será apresentado com uma lista de aplicativos disponíveis no repositório. Escolha "io-safe", em seguida, pressione a opção "Install" no canto superior direito, em seguida, "confirmar" para iniciar o processo de instalação. Você será solicitado a reiniciar o trampoline após a instalação.

7. Após o seu trampoline reinicia Spycel irá aparecer na sua lista de aplicativos instalados. Você pode ocultar o ícone do aplicativo através das Configurações do aplicativo a qualquer momento.

8. Tanto o ícone de Aplicação e o ícone do Cydia podem ser escondidos. Isso pode ser feito a partir das configurações o aplicativo. Para "reexibir" a aplicação uma vez oculto, você vai discar a senha como se fosse uma chamada. A senha padrão é 555555, se você mudar essa senha use-a para os próximos acessos.

** Na entrada iPad * <password> # (exemplo: * 555555 #) na caixa de pesquisa para reexibir Spycel

Desinstalar o Spycel pode ser desinstalado a partir do aplicativo Cydia (semelhante à forma como você instalou). Abra o aplicativo Cydia e vá para Pacotes. Escolha Spycel na lista. Clique na opção "Modificar" no canto superior direito. Escolha a opção "Remover" e confirme. Você será solicitado a reiniciar o trampoline. Spycel será agora totalmente desinstalado.

3. Inscrição

Spycel terá a duração de três dias como um teste cheio de recursos, após o que você precisa para comprar uma licença para uso continuado. Licenças são oferecidos para 1 ano e pode ser renovada.

Imediatamente após a instalação, você será solicitado a inserir o seu endereço de e-mail. Isto irá servir como seu nome de usuário para sua conta do painel web.

Registro, bem como a renovação de uma licença existente é feito automaticamente. Depois de ter apresentado o seu UDID após a compra, seu registro, bem como conta do painel será atualizado automaticamente.

4. SETTINGS

Nós projetamos Spycel para ser muito simples de usar. O Spycel User Interface é composto por três telas de configurações. Basta definir sua senha e as configurações de alcance geral, como esconder a aplicação, definir onde e quando os dados devem ser relatados e, finalmente, quais os dados que denunciar e você está pronto para descobrir a verdade.

Configurações Gerais (esconder aplicativo, senha, etc)

Configurações de envio (enviar via e-mail, painel, etc)

Configurações de Dados (selecione os dados para rastrear / Record)

4.1 OCULTAR O APLICATIVO SPYCEL

Ocultar aplicativo: Spycel não está oculta por padrão. Você precisará habilitar a opção "Ocultar aplicativo" configuração no menu Configurações Gerais de Aplicativos. Uma vez escondido, você será solicitado a reiniciar o Conselho da Primavera. Para acessar mais tarde a aplicação oculta você terá de marcar a sua senha atual (por padrão é 555555) como se fosse uma chamada. Tracer ficará então temporariamente não-oculto.



4.2 SENHA

Senha padrão é 555555. A senha deve ter exatamente 6 (seis) dígitos numéricos e é usado tanto para acessar o aplicativo oculto, bem como no envio de comandos SMS remotos, se quiser pode trocar.



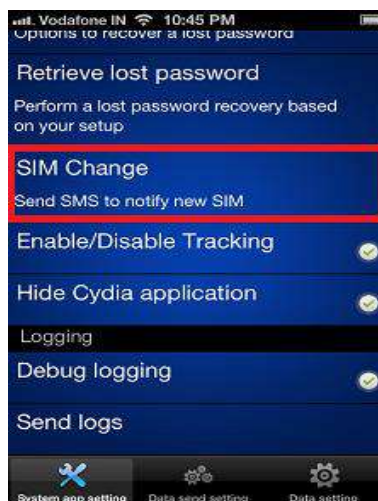
4.3 RECUPERAR SENHA

Spycel oferece duas opções de recuperação de senha, ou via e-mail ou pergunta de segurança no caso de você esquecer sua senha.



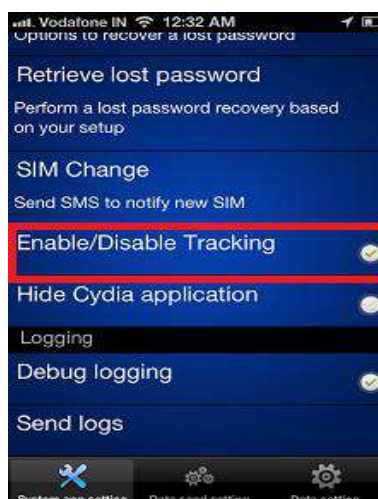
4.4 SIM NOTIFICAÇÃO DE ALTERAÇÃO

Quando ativado, e um número válido é configurado para enviar o SMS para, a aplicação irá enviar um SMS de alerta indicando que o SIM foi alterado. Isso é útil como, olhando para o "número do remetente" da SMS que você vai saber o novo número de telefone do dispositivo. O SIM mudança SMS enviadas não aparecerá nos logs de SMS enviadas.



4.5 ATIVAR/ DESATIVAR RASTREAMENTO

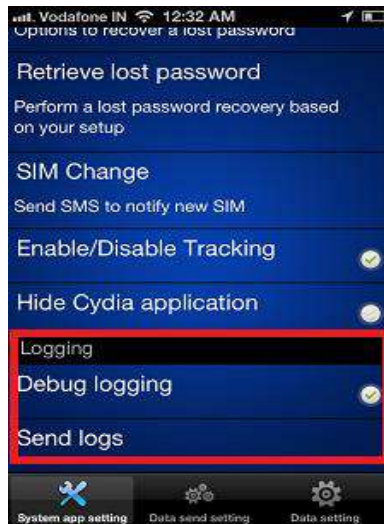
Esta configuração deve ser marcada, permite que o aplicativo envia os dados ao painel, se não for controlada a aplicação será desativado e não envia dados ao painel.



4.6 DEBUG LOGGING

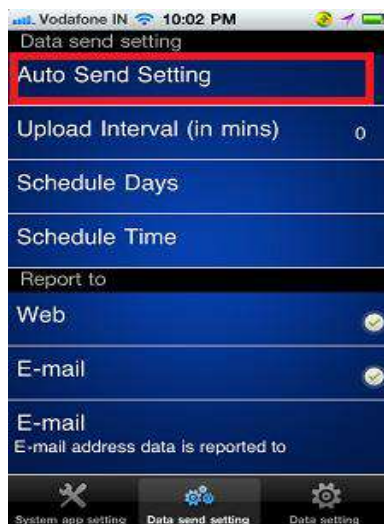
Se ativado (marcado), o aplicativo irá gerar um log de depuração. Esse recurso só deve ser usado se você estiver enfrentando um bug. Mantenha essa configuração habilitada até que tenha duplicado o assunto.

Pressione a opção "Enviar Logs" para nos enviar os logs por e-mail. **É altamente recomendado para manter essa configuração desativada.**

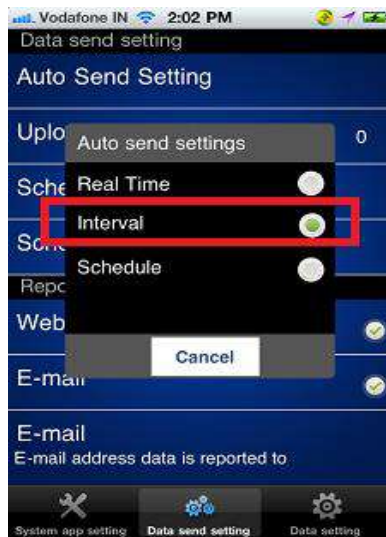


5. DADOS CONFIGURAÇÕES DE ENVIO CONFIGURAÇÃO DE ENVIO AUTO

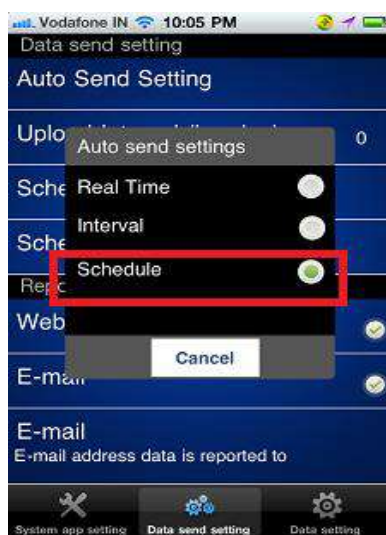
Aqui você vai definir quando e onde você estará enviando / transferir os dados para o painel. Existem três opções - Tempo Real (envios de dados que chega imediato), prevista (em data e hora marcada) ou Intervalo (em um intervalo específico - ou seja, a cada 60 minutos), deixe em Tempo real.



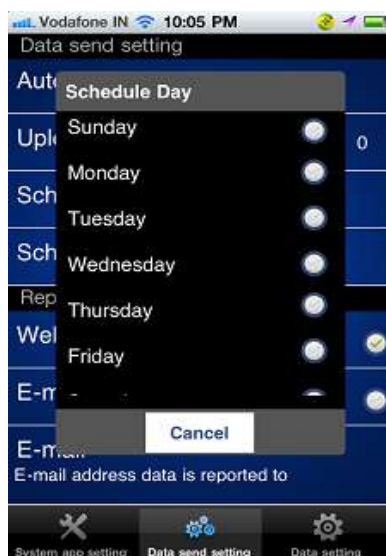
Real Time, Interval & Schedule Options (Recomendavel deixar em Real time)



Intervalo do relatório, definido em minutos



Definir o dia e horário para carregar automaticamente todos os dados que o Spycell tenha coletado.



5.2 RELATÓRIO DE CONFIGURAÇÃO

Este é o lugar onde você vai especificar onde você deseja que os dados relatados para. Spycell permite que você faça o upload para a sua conta do painel de web e / ou ser enviada para o e-mail de sua escolha.

Os dados podem ser configurados para serem enviados para e-mail, Web ou ambos



E-mail: E-mail para o qual os dados serão enviados podem ser inseridos aqui (deve ser ID de e-mail válido).



5.3 OTA CONFIGURAÇÕES

5.3.1 OPÇÃO DE DOWNLOAD AUTOMÁTICO

O recurso Configurações OTA permite que você ative as configurações do aplicativo a ser atualizado remotamente diretamente da sua conta Web Panel. Configurações Download Auto | Marque esta definição para ter o aplicativo automaticamente recuperar as configurações atualizadas do painel de web.

** É importante que você defina as configurações do aplicativo na App em seguida, escolha "Configurações de upload" (**Upload Settings**) ou modificar as configurações no painel antes de ativar essa configuração.



5.3.2 BAIXANDO CONFIGURAÇÕES (Download Setting)

Baixando Configurações irá baixar manualmente as configurações definidas no painel web. Isso substitui as configurações existentes de aplicativos. * Nota, se as configurações do painel não foram configurados, isso irá redefinir as configurações de aplicativos atuais para seu padrão original, o aparelho pode não funcionar corretamente de acordo com as configuração se elas não estiverem sido atualizadas no painel.

Obs; Sempre que se configurar o software no aparelho, deve-se utilizar o **Upload Settings**, para que as configurações sejam salvas também no painel, assim saberemos exatamente a configuração do aparelho.



5.3.3 Carregar Configurações

Pressionando a opção Configurações de upload irá carregar todas as suas configurações de aplicativos atuais para o painel web substituindo quaisquer configurações do Painel existentes.

6.1 DADOS DO RELATÓRIO

Este é o lugar onde você vai escolher os dados que você deseja acompanhar. Marcar a caixa permitirá o rastreamento para este tipo de dados.

Logs relatório de chamada:

- Registro de chamadas de entrada e de saída será relatado

relato Contato:

- Contatos adicionados recentemente serão relatados

Relatório SMS:

- Enviados e Recebidos SMS (mesmo suprimido) será relatado

Relatório Gmail:

- Emails entrada e de saída da conta de e-mail principal será relatado

Conversa Registro Skype:

- Skype Bate-papo será relatado

Relatório web browser:

- Atividade do navegador web / sites visitados é relatado.

Relatório novas Foto:

- Todas as fotos recém-tiradas serão relatados

Relatório novos vídeos:

- Vídeos foram retomados serão relatados

Grave Bate-papo Whatsapp:

- Whatsapp Bate-papo será relatado



Grave Calendário:

- Novas entradas de calendário será relatado

Registro Facebook Mensagens:

- Facebook Bate-papo feito através da Norma Facebook App será relatado

Registro FB mensageiro bate-papo:

- Facebook Messenger App Bate-papo será relatado.

Grave Facebook vídeo e foto:

- Fotos compartilhadas / Vídeos através do Padrão Facebook App será relatada

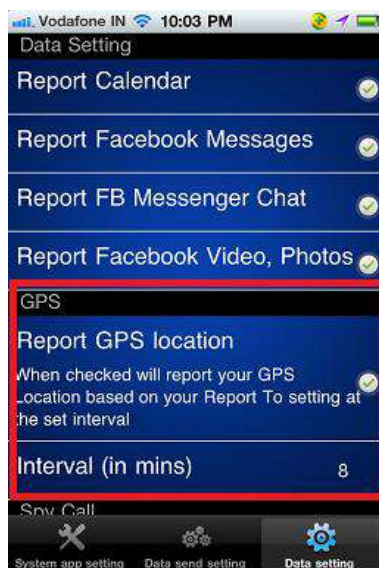
** Para Whatsapp, Facebook e Skype Bate-papo, pode haver um atraso de alguns minutos entre o bate-papo e os dados relatados para o servidor.



6.2 GPS DEFINIÇÃO

Spycel é capaz de fornecer informações sobre a localização GPS atual do dispositivo. A configuração de GPS tem a sua própria configuração do intervalo. Se o aplicativo é configurado para informar os dados em tempo real, ele irá informar o GPS no intervalo definido por GPS. Se o aplicativo é configurado para informar os dados em um horário agendado ou intervalo, ele irá armazenar os dados de GPS no intervalo do jogo, em seguida, enviar por suas configurações.

* Lembre-se que quanto mais rápido o intervalo de GPS, maior o consumo da bateria.



6.3 SPY NÚMERO DE CHAMADAS:

O recurso Spy Chamada permite que você chamar para o dispositivo de destino a partir de um número de telefone pré-definido eo aplicativo automaticamente e discretamente atender a chamada que lhe permite ouvir a conversa de fundo. Você pode inserir até 5 números Spy chamada. Digite o número da mesma forma que iria aparecer em registros de chamadas do dispositivo de destino, no entanto, não é necessário introduzir o código de país ou + quando introduzir o número do Spy chamada. A chamada de entrada no dispositivo de destino será 100% invisível.



7. COMANDOS

Nossos comandos SMS remoto adicionar funcionalidade e flexibilidade adicional para a aplicação que lhe permite configurar remotamente e desencadear certos eventos mesmo. O comando é 100% invisível e não aparecem nos registros nem há uma notificação por SMS recebidos quando essas mensagens são recebidas. Os comandos são enviada a partir do seu painel de controle.

Algumas coisas que você pode realizar com comandos remoto

- GPS Location
- Acionar remotamente Fotos e carregar automaticamente
- Remotamente acionar gravação de áudio
- Remotamente reiniciar ou mesmo desinstalar o Spycell
- Alterar configurações ou funções do software no aparelho
- Desativar temporariamente e reativar o software
- & Muito mais

Comando de amostra: = KMS555555ENBL

RELAÇÃO DE COMANDOS

- **Get SMS GPS Locations** = Solicitar a posição do GPS uma única vez.
- **Iniciar o envio de GPS via WEB** = Solicitar rastreamento do GPS posição a cada 1 minuto.
- **Parar o envio GPS** = Para que o rastreamento do GPS seja interrompido após cinco minutos que enviou o comando acima.
- **Começar a subir vídeo** = Ativar download de vídeos.
- **Parar de subir vídeo** = Parar download de vídeos.
- **Recording Start** = Dispara a gravação de áudio (com uma duração de gravação determinada no painel).
- **Recording Stop** = Parar a gravação de áudio.
- **Start Uploading images** = Ativar download de imagens.
- **Stop uploading images** = Parar download de imagens.
- **Enable Auto settings download** = Auto configurar, enviar novas configurações para o aparelho via painel.
- **Disable Auto settings download** = Desativar Auto configurar.
- **Reboot the device** = Reiniciar o aparelho remotamente.
- **Add a spy number to the list** = Adicione um número de espionagem à lista.
- **Add a sms monitor number to the list** = Adicionar um número de monitor sms à lista.
- **Add a after call record number to the list** = Adicione um número recorde após chamada para a lista.

Ativar um Comando

Para ativar um comando você deve entrar na página **Dashboard** e vá até a janela **Elegir Comandos**.

Escolha o comando que quer ativar e logo abaixo vai abrir uma ou varias janelas do comando que pode ter complementos como minutos, segundos ou outro item a para ser preenchidos e completar o comando.

Troque a senha padrão pela senha do seu aplicativo, no caso **555555** por **290929**, selecione **Send Remote Command** em seguida saia do painel pela janela **Logout**, no canto superior direito da tela do seu painel.

Outra Opção (modificar configuração do aparelho)

Para alterar qualquer função no aparelho via painel, vamos dar como exemplo a escuta de ambiente, vá em: **Account, Configurações**, selecione **Configuracao da aplicacao telemovel**.

Vá até o item: **Spy Call Number(s)** e na janela **Enter the phone number**, adicione o número que vai ser usado para fazer a escuta e selecione **Add**. (Obs. Apenas o número sem o código de área).

Depois selecione **Guardar** para salvar as configurações.

Outra Opção (modificar configuração do aparelho)

Para alterar qualquer função no aparelho via painel, vamos dar como exemplo a escuta de ambiente, vá em: **Account, Configurações**, selecione **Configuracao da aplicacao telemovel**.

Vá até o item: **Spy Call Number(s)** e na janela **Enter the phone number**, adicione o número que vai ser usado para fazer a escuta e selecione **Add**. (Obs. Apenas o número sem o código de área).

Depois selecione **Guardar** para salvar as configurações.

Até então você apenas configurou no painel e salvou o aparelho ainda não sabe disso então você precisa informar as modificações ao aparelho, vá para a página **Dashboard, Elegir** ou **Ativar um Comando**.

Nesse caso você deve selecionar o comando **Enable Auto settings download** e trocar a senha.

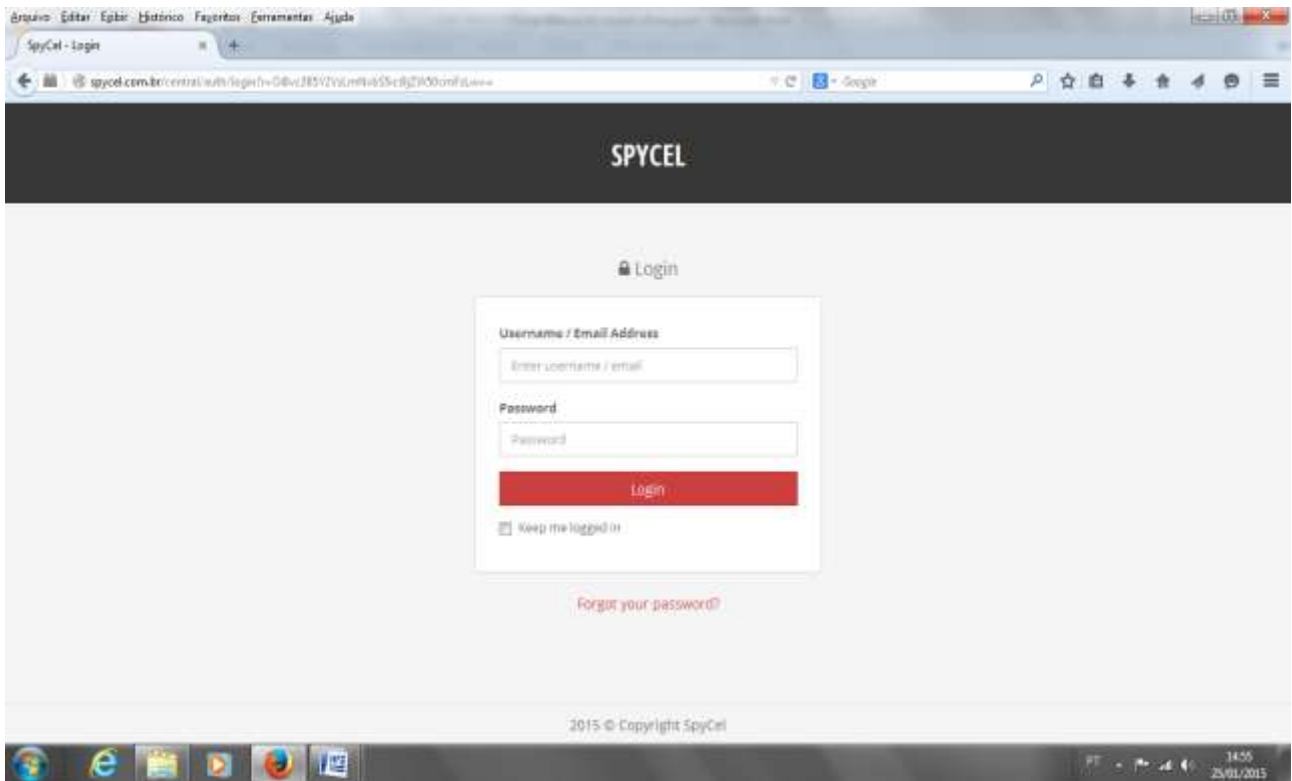
Selecione **Send Remote Command** e saia do painel pela janela **Logout**, no canto superior direito da tela.

Você pode fazer isso para modificar qualquer das funções do aparelho mais saiba que os comandos só entram em função quando você sair do painel completamente.

8 WEB PANEL / SERVIDOR

Quando Spycel está definido para denunciar a "Web" os dados serão enviados aqui. Mesmo quando você tem o conjunto de aplicativos de informar por email, seus dados ainda vai passar por nosso servidor (o que significa que você não precisa para enviar os e-mails através do dispositivo que você tem Tracer instalado). No entanto, quando você tem o conjunto de aplicativos para enviar por E-mail, e não os dados são armazenados no servidor.

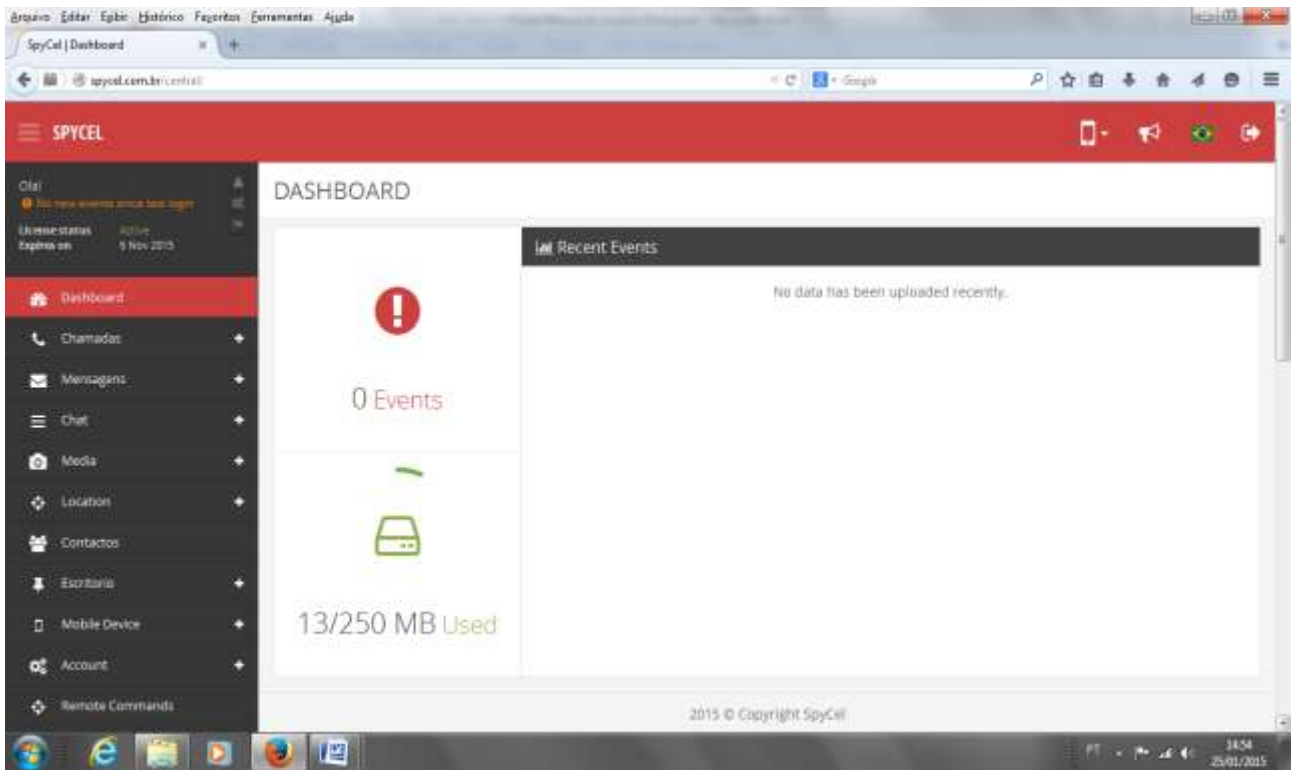
O Painel Web está localizada em: <http://www.spycel.com.br/central>



Seu nome de usuário será o endereço de e-mail que você enviou ao instalar o Spycel, a senha padrão é **555555** (você deve alterar essa depois de logar pela primeira tempo)

- O nosso painel de web está repleta de poderosos, características úteis, incluindo:
- global Keyword Search
- Bulk Data & Media Export
- Visão Local / GPS diretamente em um mapa (em Tempo Real)
- Gestão de Configurações Remotas
- Leash GPS - Definir pontos de local específico onde você receberá um alerta e-mail se o dispositivo se move dentro ou para fora da área.
- Keyword alerta Triggers - Receba uma prioridade Alerta quando uma determinada palavra-chave é encontrado dentro de qualquer e-mail, SMS ou Conversa mensagem.

* **Nota:** Todas as contas de usuário são excluídos automaticamente, incluindo todos os dados armazenados 30 dias após a expiração da licença (para ambos pagos e usuários experimentais)



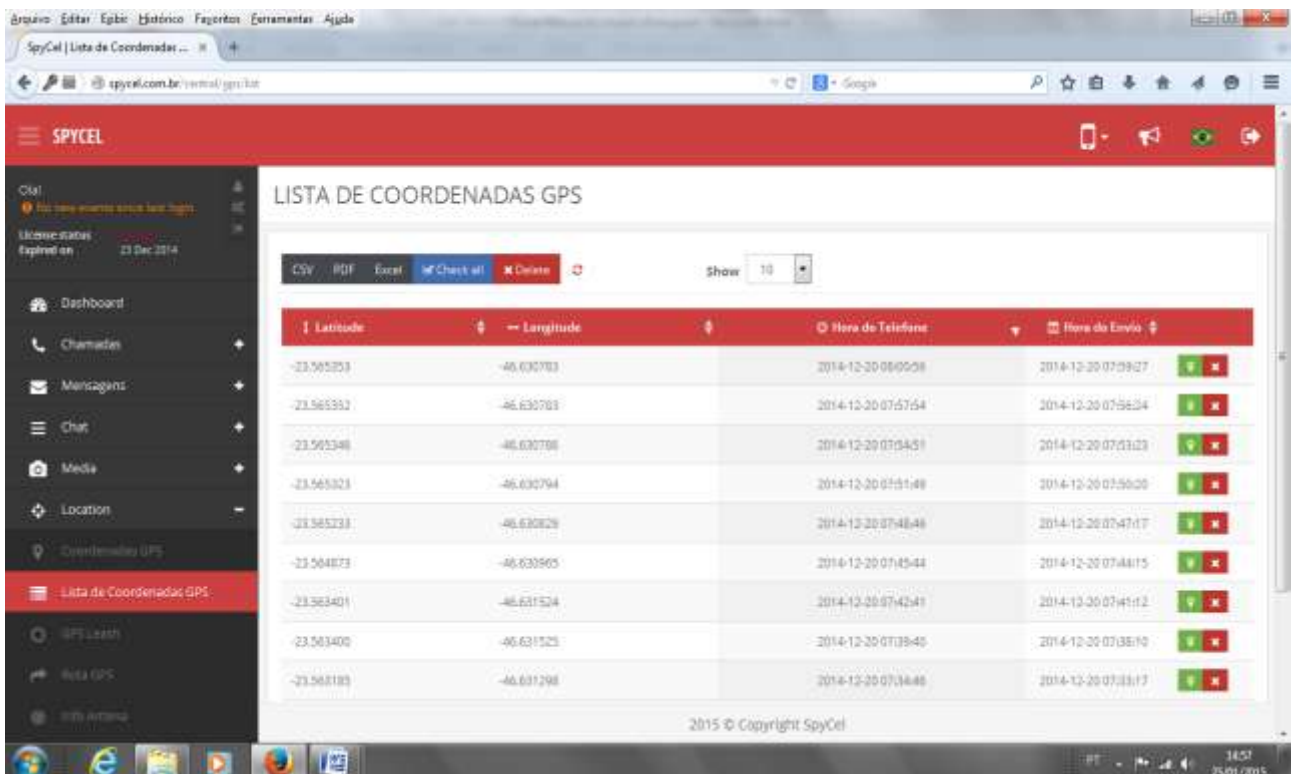
Pesquisar palavra-chave Recurso

Prioridade Gatilho Palavra-mail Características

GATILHO DE ALERTA

Este recurso acima permite receber alertas via e-mail quando o nosso sistema detectar que os dados enviados contém uma ou mais palavras-chave definidas por você.

COORDENADAS GPS



Escolha o item no menu, abra ele e selecione a subpastas para explorar os arquivos dentro delas.

AVISO USO LEGAL:

Spycel é aplicativo projetado para aumentar a produtividade do dispositivo (s) pedido (s) onde está instalado. Seu uso e ou compra das aplicações acima mencionado é a sua aceitação de nossa política de usar somente o aplicativo (s) de uma forma legal e obedecer as leis locais, e seu reconhecimento de que você está ciente de suas leis locais a respeito do uso de cada aplicação. Se você estiver em dúvida, entre em contato com sua agência de aplicação da lei local, ou assessoria jurídica local. A instalação do Spycel, só pode ser executado no dispositivo (s) para o qual você é o legítimo proprietário, e sob nenhuma circunstância devem ser instalados em um dispositivo de terceiros, ou de um dispositivo para o qual você não é o proprietário. Spytect-ss Sistemas Ltda, não se responsabiliza por qualquer uso ilegal ou ilícito de qualquer de suas aplicações, e vai usar qualquer técnica disponível para impedir o uso ilegal continuada incluindo desativação da licença ou a conta web remoto onde todos os dados podem ser armazenado, caso uma denúncia seja recebida. O uso legítimo podem incluir: dispositivo anti-furto e Segurança, Vigiar filhos e e empregado, fazer backup de dados, e Gravação de Chamadas (onde e quando legal) - consulte o uso da aplicação da lei em seu país.

CONSULTAS & FEEDBACK

Se você tiver alguma dúvida de suporte adicionais ou comentários, por favor contacte-nos directamente no contato@spycell.com.br ou use o suporte técnico ligando para 11 98162.6611.