



Gravador de Vídeo Pessoal

# **Sapphire Wonder TV PCI**

(Placa PCI de Captura de TV)

**Sapphire TV Série**  
**Guia do Usuário**

## Aviso ao Usuário

Nenhuma parte deste manual, incluindo os produtos e softwares nele descritos, pode ser reproduzida, transmitida, transcrita, armazenada em um sistema de recuperação, ou traduzida para nenhum idioma de nenhuma forma ou meio, exceto a documentação mantida pelo comprador para finalidades de backup, sem o expresse consentimento por escrito fornecido por nós.

NÓS FORNECEMOS ESTE MANUAL “NO ESTADO” SEM NENHUM TIPO DE GARANTIA, SEJA EXPRESSA OU IMPLÍCITA, INCLUINDO, MAS NÃO LIMITADO A, GARANTIAS OU CONDIÇÕES IMPLÍCITAS DE COMERCIALIZAÇÃO OU ADEQUAÇÃO A UMA FINALIDADE ESPECÍFICA. EM NENHUMA SITUAÇÃO, NÓS, SEUS DIRETORES, EXECUTIVOS, EMPREGADOS OU REPRESENTANTES SEREMOS CONSIDERADOS RESPONSÁVEIS POR QUAISQUER DANOS INDIRETOS, ESPECIAIS, ACIDENTAIS OU CONSEQUENCIAIS (INCLUINDO DANOS POR PERDA DE LUCROS, PERDA DE NEGÓCIOS, PERDA DE UTILIZAÇÃO OU DE DADOS, INTERRUPÇÃO DE NEGÓCIOS E RELACIONADOS), MESMO SE NÓS TIVERMOS SIDO AVISADOS DA POSSIBILIDADE DE TAIS DANOS ADVINDOS DE QUAISQUER DEFEITOS OU ERROS CONTIDOS NESTE MANUAL OU NO PRODUTO.

A garantia do produto ou serviço não continuará a vigorar se: (1) o produto for reparado, modificado ou alterado, a não ser que esse reparo, modificação ou alteração seja autorizado por escrito por nós; ou (2) o número de série do produto esteja apagado ou ausente.

Os nomes de produtos e empresas que aparecem neste manual podem ou não ser marcas comerciais registradas ou copyrights de suas respectivas companhias e são usados somente para identificação ou explicação e para o benefício do proprietário, sem intenção de infringir quaisquer direitos.

- Windows, MS-DOS e DirectX são marcas comerciais registradas da Microsoft Corporation.
- Adobe e Acrobat são marcas comerciais registradas da Adobe Systems Incorporated.

O nome do produto e número da revisão estão ambos impressos no próprio produto. As revisões do Manual são publicadas para cada modelo de produto, representado pelo dígito anterior e posterior ao ponto no número da revisão do manual. As atualizações do Manual são representadas pelo terceiro dígito no número da revisão do manual.

AS ESPECIFICAÇÕES E INFORMAÇÕES CONTIDAS NESTE MANUAL SÃO FORNECIDAS SOMENTE COM O OBJETIVO INFORMATIVO E ESTÃO SUJEITAS A MUDANÇAS A QUALQUER TEMPO SEM PRÉVIO AVISO E NÃO DEVEM SER CONSIDERADAS COMO COMPROMISSO DE NOSSA PARTE. NÓS NÃO GARANTIMOS NEM ASSUMIMOS RESPONSABILIDADE POR QUAISQUER ERROS OU IMPERFEIÇÕES QUE PORVENTURA POSSAM APARECER NESTE MANUAL, INCLUINDO OS PRODUTOS E SOFWARES NELE DESCRITOS.

**Copyright 2008. Todos os Direitos Reservados.**

## Conteúdo:

Capítulo 1: Introdução .....	4
1.1 Conteúdo da Embalagem .....	4
1.2 Requisitos do Sistema .....	4
Capítulo 2: Iniciando.....	5
2.1 Conexão do Sapphire Wonder TV PCI .....	5
2.2 - Instalação do Driver do Dispositivo .....	6
2.2.1 Instalação do Driver do Dispositivo para Windows XP .....	6
2.2.2 Instalação do Driver do Dispositivo para Windows Vista .....	9
2.3 Instalação do DirectX .....	11
2.4 Instalação do software utilitário Sapphire Wonder TV PCI.....	12
Capítulo 3: Abrir o Software.....	17
3.1 Executando o Sapphire Wonder TV PCI pela primeira vez.....	17
3.2 Assista TV ou o Aparelho de Videocassete .....	18
3.3 Gravador de Vídeo .....	19
3.4 Imagem Fotografada .....	20
3.5 Reprodução de Vídeo.....	20
3.6 Buscar Imagem .....	22
3.7 Ouça o Rádio (somente modelos com FM) .....	23
Capítulo 4: Uso do Controle Remoto.....	24
4.1 Instalação das Baterias .....	24
4.2 Funções do controle remoto.....	24
Capítulo 5: Centro de suporte: .....	25

## Capítulo 1: Introdução

### 1.1 Conteúdo da Embalagem

Ao receber seu Sapphire Wonder TV PCI, por favor, certifique-se de que os seguintes itens estejam incluídos na embalagem do  Sapphire Wonder TV PCI.

- CD do Software de Instalação
- Placa Sapphire Wonder TV PCI
- Cabo de Áudio
- Cabo do sensor remoto
- Controle Remoto
- Antena FM - (Opcional)
- Guia do Usuário - ou Guia de Instalação Rápida

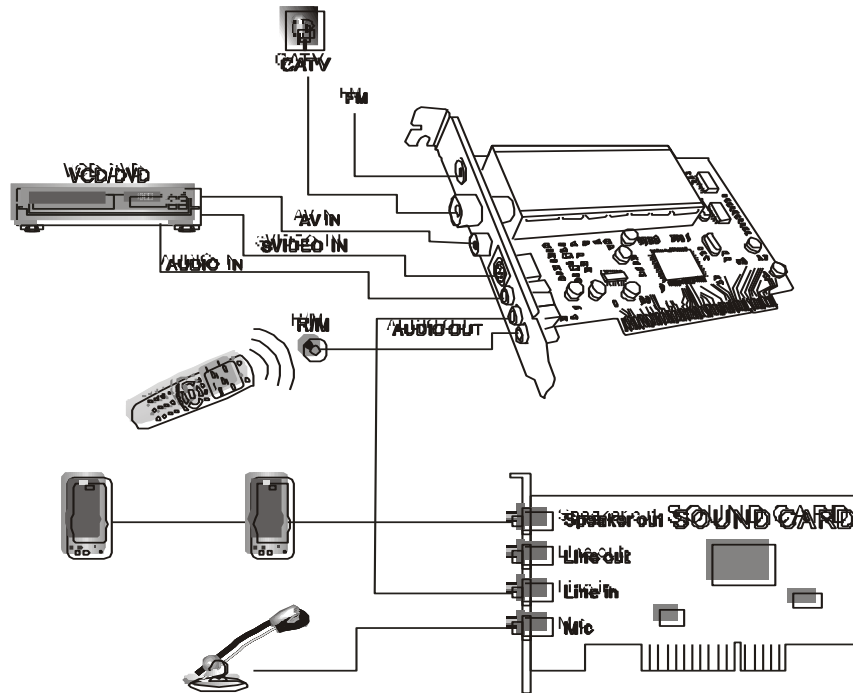
### 1.2 Requisitos do Sistema

- IBM PC ou compatível
- Intel Pentium III 400 MHz CPU ou processador superior
- Mínimo de 64 MB de memória
- Mínimo de 100 MB de espaço disponível no disco rígido
- VGA e com Driver DirectDraw compatível com cores 16 bits ou superior
- Um slot PCI livre
- PCI 2.1 ou 2.2
- Microsoft Windows XP/Vista
- Drive de CD-ROM

## Capítulo 2: Iniciando

### 2.1 Conexão do Sapphire Wonder TV PCI

Consulte o diagrama de conexão de fios abaixo para uma conexão correta.



1. Conecte o dispositivo de saída SVHS à entrada "S-VIDEO IN".
2. Conecte a saída de vídeo do DVD Player ou do Gravador de Vídeo à entrada "VIDEO IN".
3. Conecte a saída de áudio do gravador de vídeo à entrada "AUDIO IN".

**Cuidado:** Por favor, tome cuidado especial com o cabo do sensor remoto, não plugue ou desplugue o cabo do sensor enquanto o sistema do PC estiver ligado. Se o fizer, poderá causar falha no equipamento do Sapphire Wonder TV PCI.

# Sapphire Wonder TV PCI - Guia do Usuário

---

## 2.2 Instalação do Driver do Dispositivo

Coloque o CD que acompanha o Sapphire Wonder TV PCI no drive de CD-ROM. (Supondo que a placa TV Pro PCI TV Tuner está instalada de modo apropriado no slot PCI do computador), siga então o guia de instalação na tela abaixo.

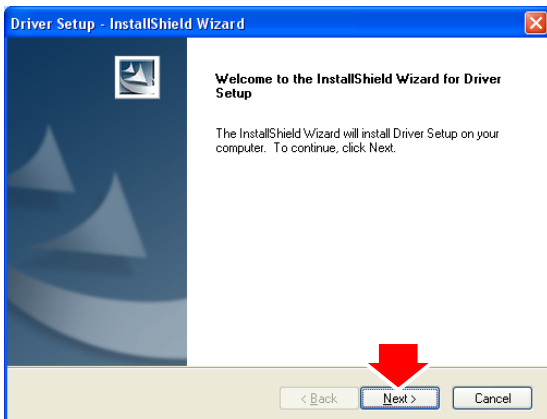
### 2.2.1 Instalação do Driver do Dispositivo para Windows XP



1. Quando o computador for ligado pela primeira vez durante a instalação, a caixa de diálogo "Assistente do Novo Hardware Encontrado" ("Found New Hardware Wizard") irá aparecer na tela. Por favor, clique no botão "Cancelar" ("Cancel") ou vá diretamente para o próximo passo.

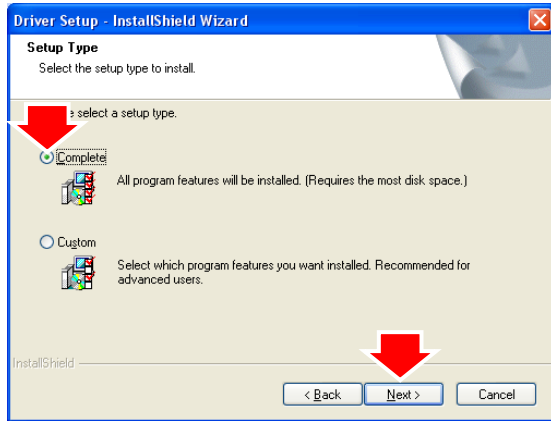


2. Clique no botão "Instalar Driver" ("Setup Driver").

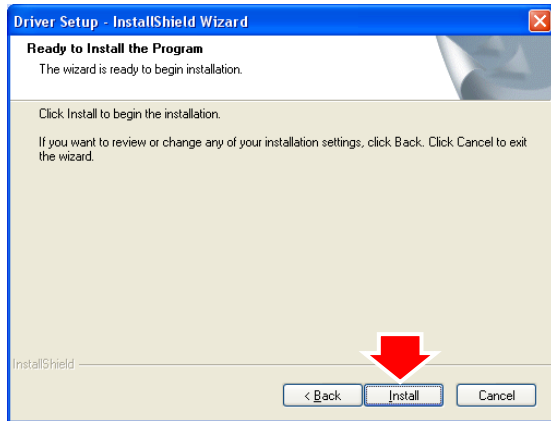


3. Clique no botão "Próximo" ("Next") para começar a instalação.

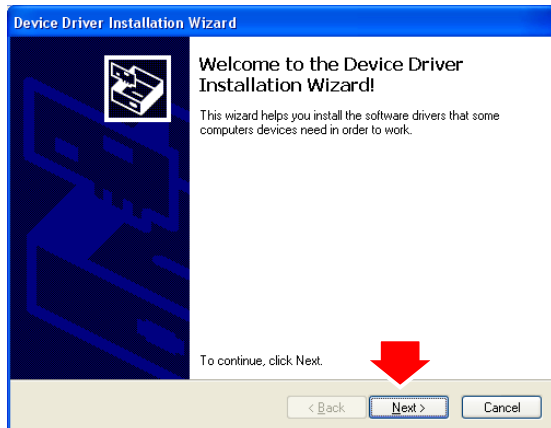
# Sapphire Wonder TV PCI - Guia do Usuário



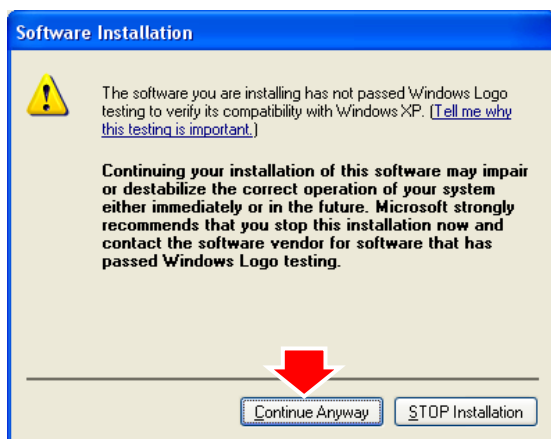
4. Clique no botão "Próximo" ("Next").



5. Clique no botão "Instalar" ("Install").



6. Clique no botão "Próximo" ("Next").

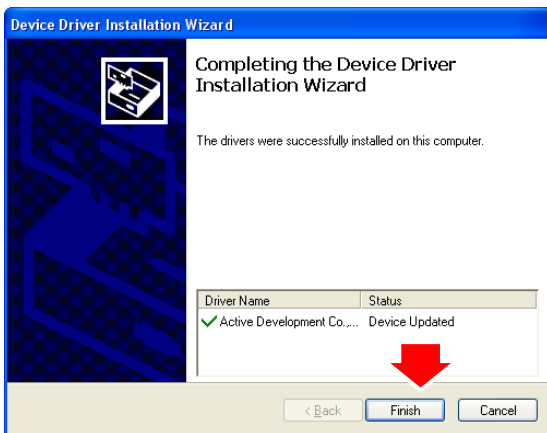


7. Clique em "Continuar assim mesmo" ("Continue Anyway") para continuar a instalação.

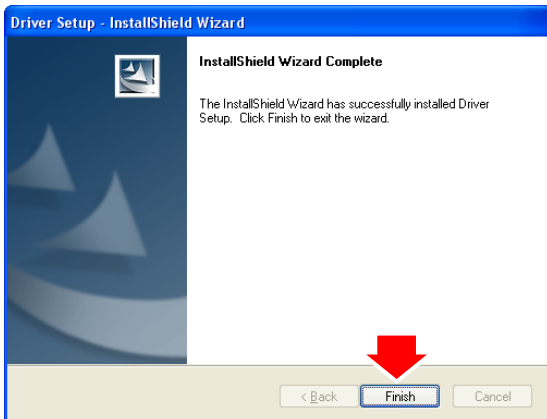
# Sapphire Wonder TV PCI - Guia do Usuário



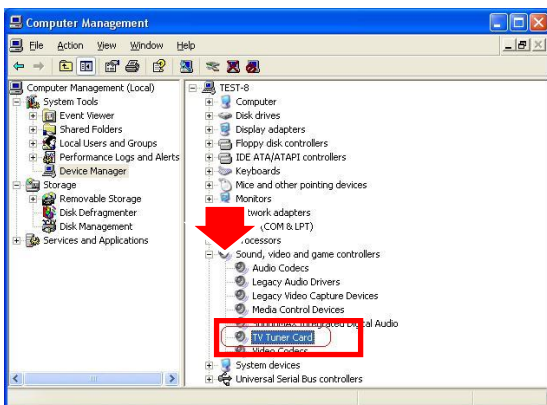
8. Clique em "Continuar assim mesmo" ("Continue Anyway") para continuar a instalação.



9. Clique no botão "Concluir" ("Finish") para fechar o Assistente de Instalação do Equipamento TV Tuner Card..



10. Clique no botão "Concluir" ("Finish") para reiniciar o PC.



11. Para certificar-se de que o driver está instalado e começou a abrir o "Gerenciador de Dispositivos" Utilitário logo após a instalação. Vá para "Painel de Controle", clique duas vezes em "Sistema", clique em "Hardware" separador, clique em "Gerenciador de Dispositivos", dê um duplo clique no "som, vídeo e jogo controlador"



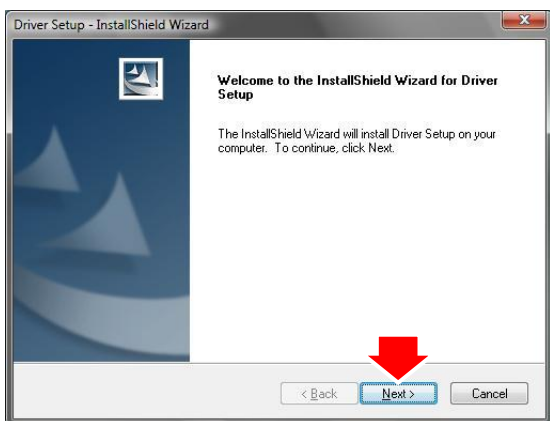
## 2.2.2 Instalação do Driver do Dispositivo para Windows Vista



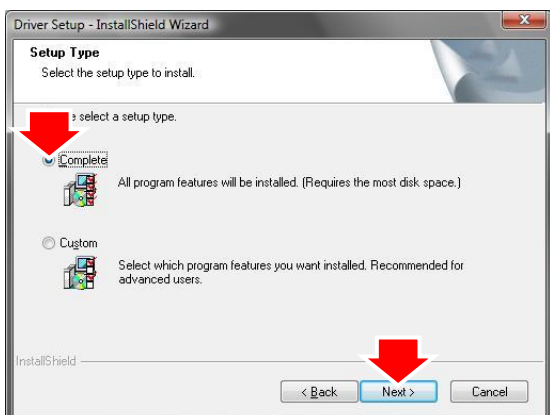
1. Quando o computador for ligado pela primeira vez durante a instalação, a caixa de diálogo "Assistente do Novo Hardware Encontrado" ("Found New Hardware Wizard") irá aparecer na tela. Por favor, clique no botão "Cancelar" "Cancel" ou vá diretamente para o próximo passo.



2. Clique no botão "Instalar Driver" ("Setup Driver").

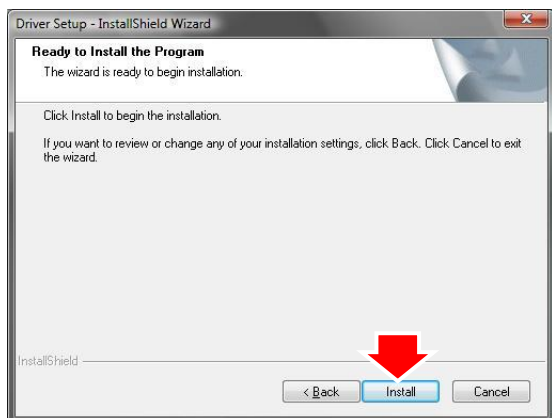


3. Clique no botão "Próximo" ("Next").

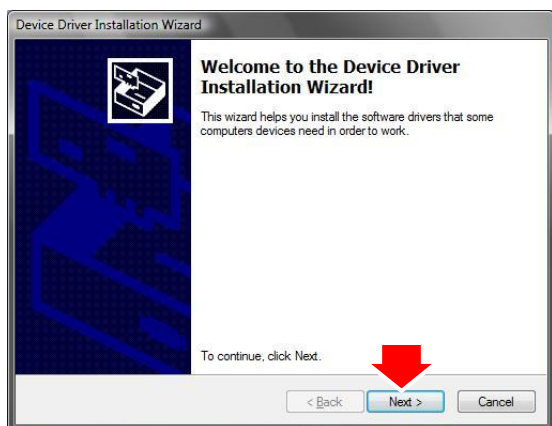


4. Clique no botão "Instalar" ("Install")

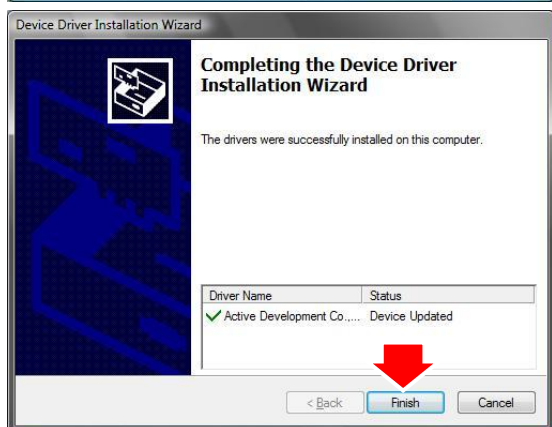
# Sapphire Wonder TV PCI - Guia do Usuário



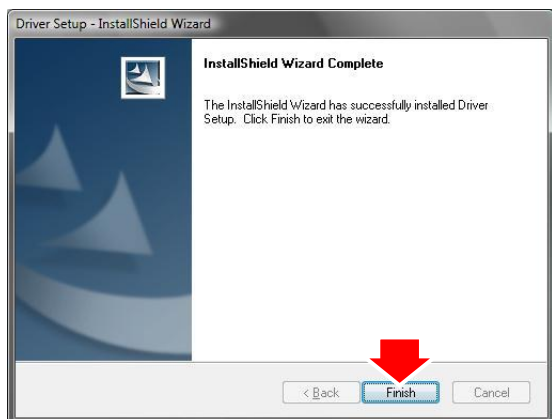
5. Clique no botão "Instalar" (*"Install"*)



6. Clique no botão "Próximo" (*"Next"*).

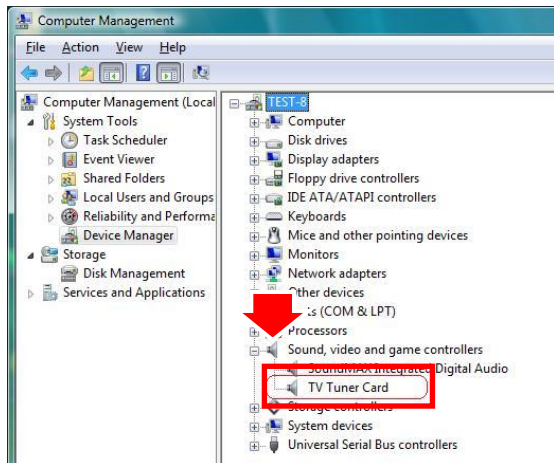


7. Clique no botão "Concluir" (*"Finish"*).



8. Clique no botão "Concluir" (*"Finish"*) para reiniciar o PC.

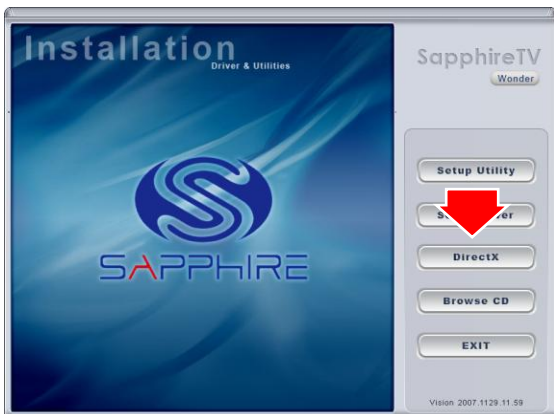
# Sapphire Wonder TV PCI - Guia do Usuário



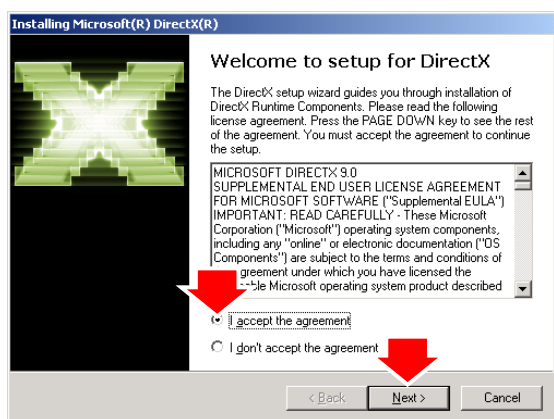
9. Para certificar-se de que o driver está instalado e começou a abrir o "Gerenciador de Dispositivos" Utilitário logo após a instalação. Vá para "Painel de Controle", clique duas vezes em "Sistema", clique em "Hardware" separador, clique em "Gerenciador de Dispositivos", dê um duplo clique no "som, vídeo e jogo controlador"

## 2.3 Instalação do DirectX

O Microsoft DirectX permite suporte à aceleração de equipamento 3D no Windows XP.

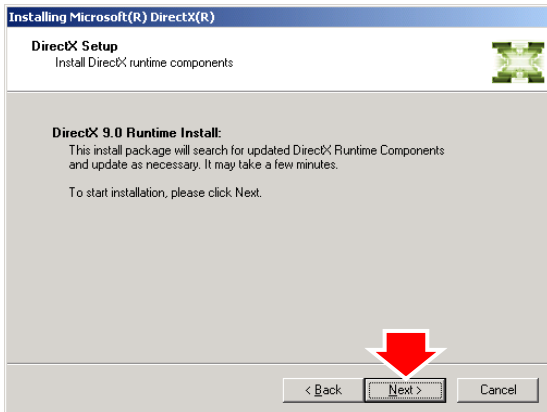


1. Coloque o CD de instalação no drive de CD-ROM. A instalação irá aparecer automaticamente.
2. Clique em "DirectX".

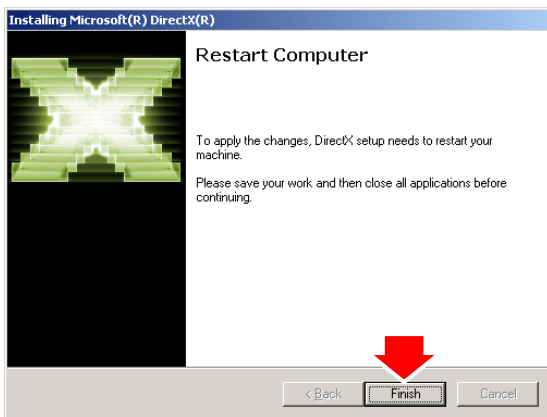


3. Coloque o CD de instalação no seu drive de CD-ROM ou clique duas vezes no ícone do drive de CD em Meu Computador para fazer aparecer a tela executar automaticamente ou execute Setup.exe de seu drive de CD-ROM.
4. Clique no botão "DirectX". A caixa de instalação do DirectX(R) irá aparecer. Clique no botão "Instalar" ("Install") para instalar o driver.

# Sapphire Wonder TV PCI - Guia do Usuário



5. O programa de instalação irá instalar automaticamente o DirectX em seu sistema.



6. A instalação irá avisar quando terminar de copiar todos os arquivos em seu computador. Clique em "OK" para concluir a instalação.

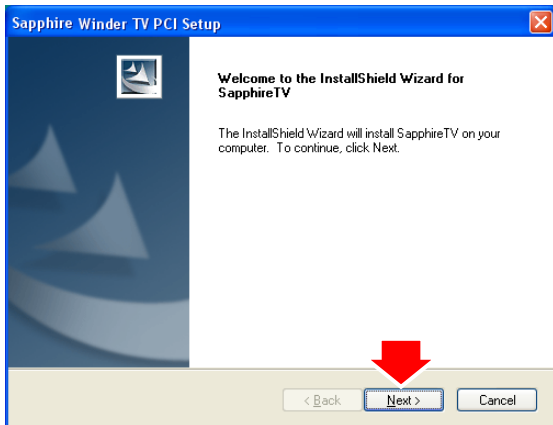
## 2.4 Instalação do software utilitário Sapphire Wonder TV PCI

1. Instalar aplicação de TV em Windows XP Home / Professional Edition

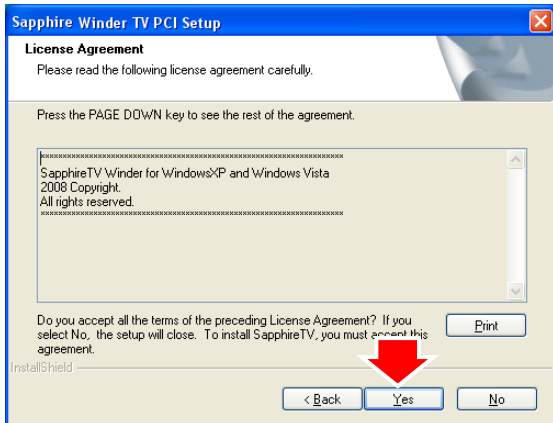


1. Coloque o CD de instalação no drive de CD-ROM. A instalação irá aparecer automaticamente.
2. Clique em "Instalar Utilitário" ("Setup Utility").

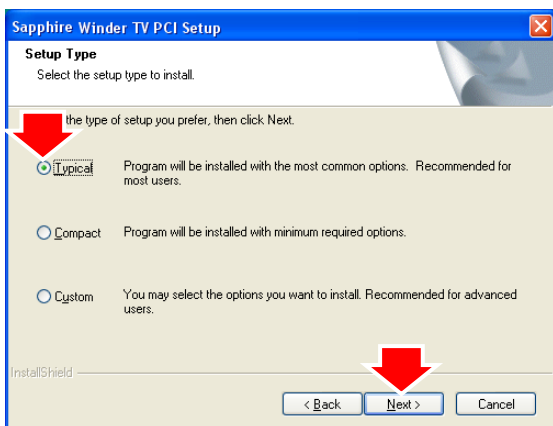
# Sapphire Wonder TV PCI - Guia do Usuário



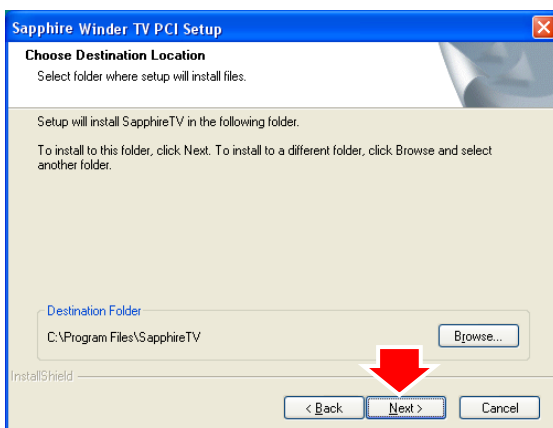
3. Clique no botão "Próximo" ("Next") para iniciar a instalação.



4. Por favor, leia o Contrato de Licença e clique no botão "SIM" ("Yes") para começar a copiar os arquivos.

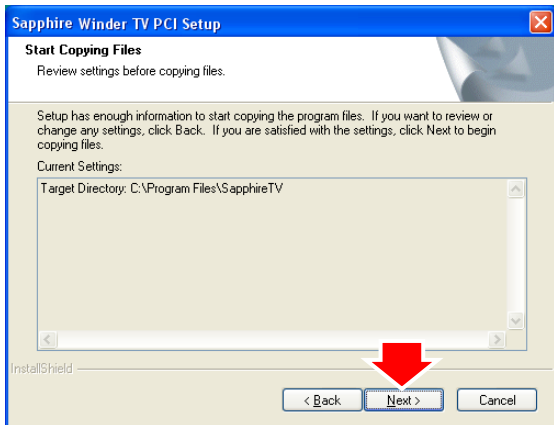


5. Clique no botão "Próximo" ("Next") para iniciar a instalação.

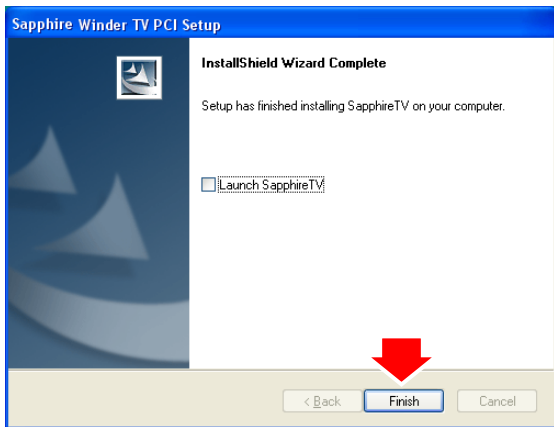


6. Clique no botão "Próximo" ("Next") ou selecione uma pasta diferente para a instalação.

# Sapphire Wonder TV PCI - Guia do Usuário



7. Clique no botão "Próximo" ("Next") para iniciar a instalação.



8. Clique em "Concluir" ("Finish") para concluir a instalação do "Sapphire Wonder TV PCI" .

## 2. Instalar aplicação de TV em Windows Vista™ de 32/64 bits

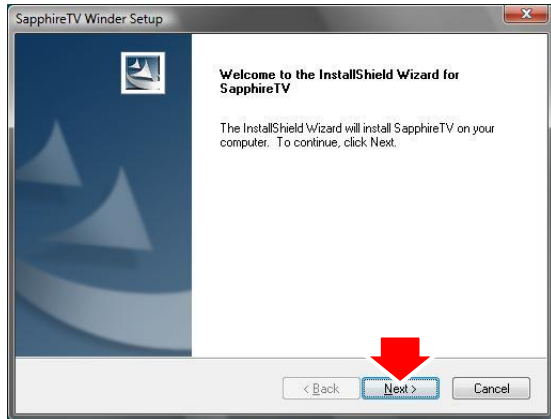


1. Coloque o CD de instalação no drive de CD-ROM. A instalação irá aparecer automaticamente.

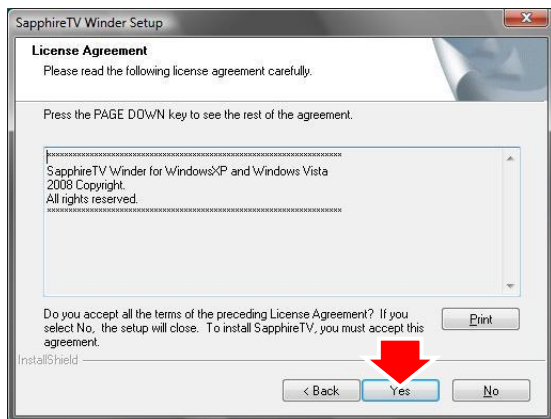
2. Clique em "Instalar Utilitário" ("Setup Utility").



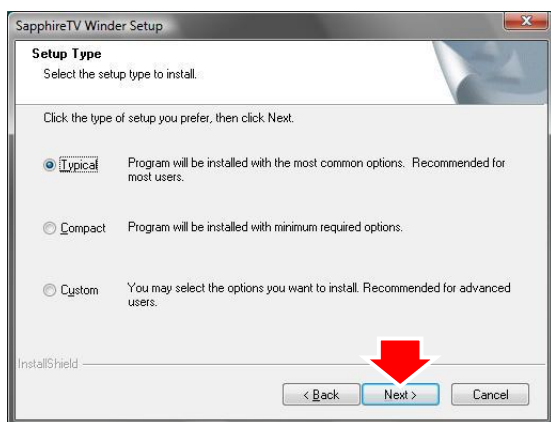
# Sapphire Wonder TV PCI - Guia do Usuário



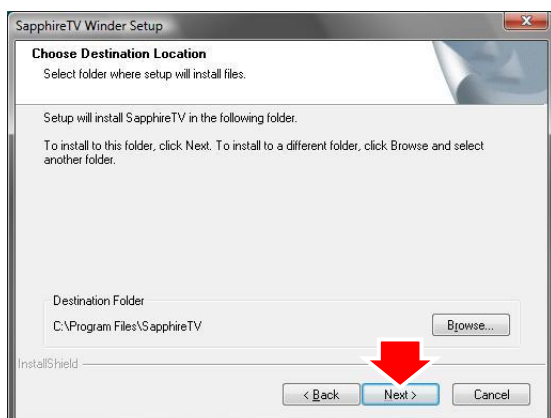
3. Clique no botão "Próximo" ("Next") para iniciar a instalação.



4. Por favor, leia o Contrato de Licença e clique no botão "SIM" ("Yes") para começar a copiar os arquivos.

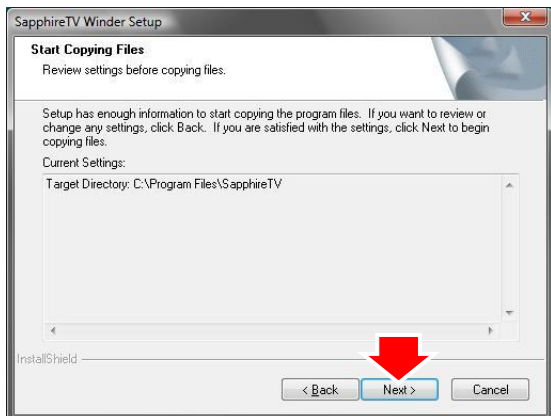


5. Clique no botão "Próximo" ("Next") para iniciar a instalação.

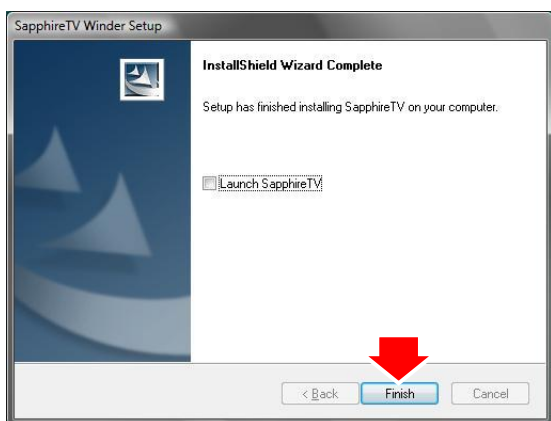


6. Clique no botão "Próximo" ("Next") ou selecione uma pasta diferente para a instalação.

# Sapphire Wonder TV PCI - Guia do Usuário



7. Clique no botão "Próximo" ("Next") para iniciar a instalação.



8. Clique em "Concluir" ("Finish") para concluir a instalação do "Sapphire Wonder TV PCI" .



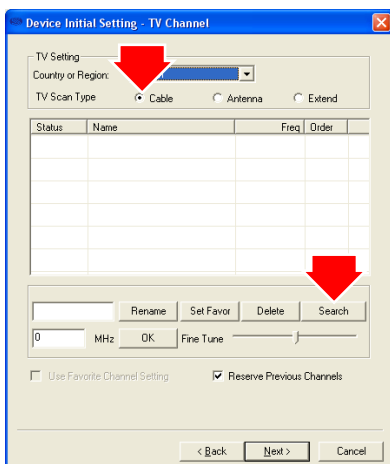
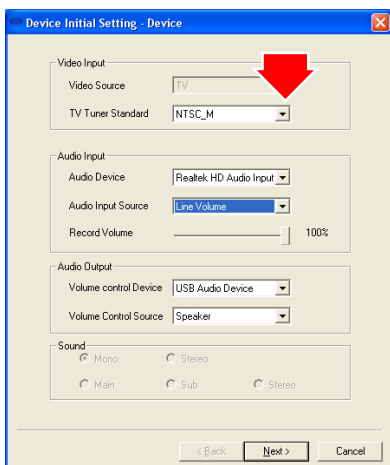
## Capítulo 3: Abrir o Software

### 3.1 Executando o Sapphire Wonder TV PCI pela primeira vez.

Clique em Iniciar na Barra de Tarefas do Windows e, em seguida, selecione Programas\SapphireTV\Sapphire Wonder TV PCI

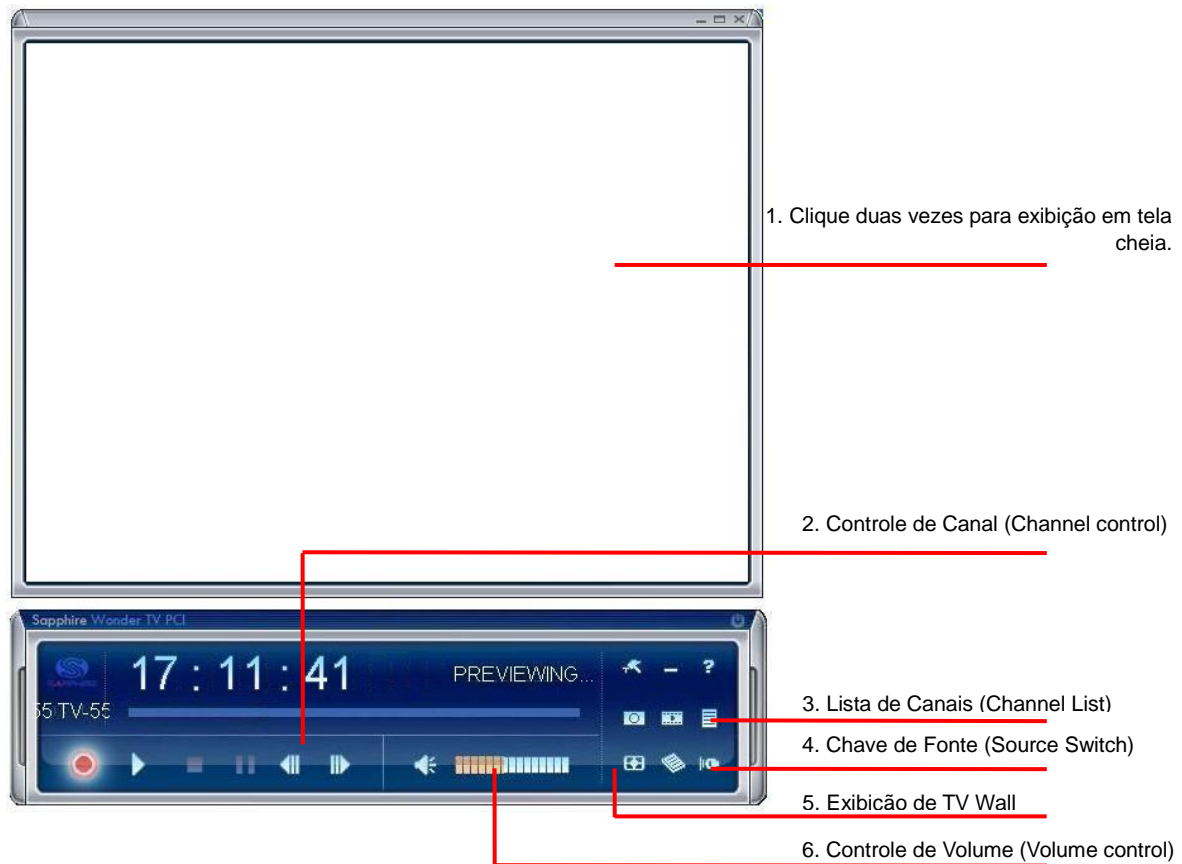


Na primeira vez que for executar, por favor, selecione seu país e idioma, como abaixo



1. Embora o sintonizador de TV de seu Sapphire Wonder TV PCI seja fixo, você precisa instalar o sistema de TV logo após lançar o Sapphire Wonder TV PCI pela primeira vez.
2. Defina o formato de vídeo e de fotografias e salve como.
3. Por favor, selecione seu país e o tipo de entrada do Sintonizador e então clique em "Buscar" ("Search"). Existem dois tipos de varredura.
  - i. Uma é a varredura pela tabela de canais de TV que inclui tabelas diferentes para "Cabo" ("Cable") e "Antena" ("Antenna").
  - ii. Outra é a varredura feita pela frequência que percorre da baixa à alta frequência. O modo "Auto" de varredura não é feito pela ordem da tabela da TV.

## 3.2 Assista TV ou o Aparelho de Videocassete



1. Clique duas vezes para exibição em tela cheia.
2. **Controle de Canal (Channel control):** Define o canal para cima ou para baixo.
3. **Lista de Canais (Channel List):** Aqui estão listados todos os canais de TV disponíveis
4. **Buscar canal de TV (Search TV channel):** clique para buscar os canais de TV disponíveis.
5. **Exibição de TV Wall:** mostra a TV wall 4x4 na tela.
6. **Controle de Volume (Volume control):** Ajusta o Volume ou desativa o som.



Quando você usa exibição em tela cheia, você pode usar a barra de controle para definir sua caixa de TV.

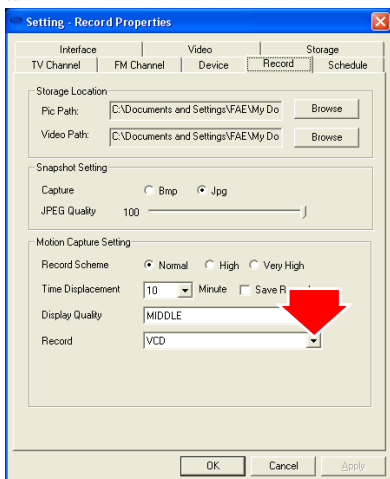
# Sapphire Wonder TV PCI - Guia do Usuário

- 1. Iniciar/Parar Gravação (Start/Stop Record):** Gravar o áudio/vídeo sendo executado no momento, o mesmo de "Iniciar/Parar" ("Start/Stop Record") do painel principal.
- 2. Time-shifting:** Começar a "Time-shifting" modo
- 3. Stop:** Regressar ao modo TV
- 4. Pausa:** Pausa TV show
- 5. Próximo Canal (Switch Next Channel):** Troca para o próximo canal, o mesmo que o botão Próximo Canal ("Switch Next Channel") no painel principal.
- 6. Canal Anterior (Switch Previous Channel):** Troca para o canal anterior, o mesmo que o botão Canal Anterior ("Switch Previous Channel") no painel principal.
- 7. MoviePlayer:** Playback gravar filme
- 8. TV Wall:** Para lançar TV Wall função
- 9. Sem Som (Mute):** Interrompe a saída atual de áudio, o mesmo que o botão "Mute".
- 10. Ajuste de Volume (Volume Adjust):** Para ajustar a saída de volume, o mesmo que o controle "Ajuste de Volume" ("Volume Adjust") no painel principal.

## 3.3 Gravador de Vídeo



1. Clique no botão Configuração ("Setting") para instalar o formato de gravação.



2. Instalação do formato de vídeo.

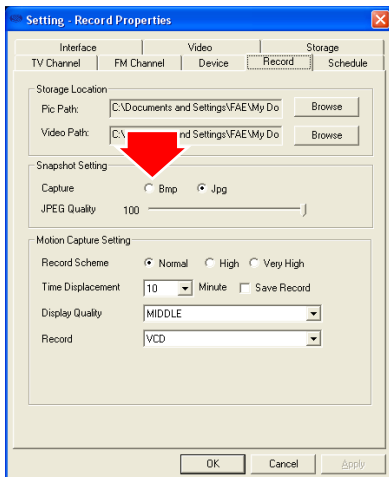


3. Clique no botão Gravar ("Record") para iniciar a captura de vídeo.

## 3.4 Imagem Fotografada



1. Clique no botão Configuração "(Setting)" para instalar o formato de gravação.



2. O SAPPHIRE WONDER TV PCI suporta formato de imagem BMP e JPEG. Por favor, escolha o formato desejado.



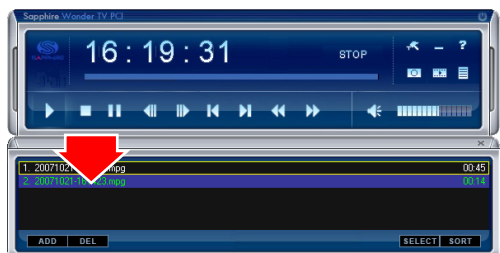
3. Clique no botão Fotografia ('Snapshot') para capturar a imagem

Portugal

## 3.5 Reprodução de Vídeo



1. Clique no botão Lista de Reprodução ("Play List") para selecionar o arquivo de vídeo.



2. Escolha o vídeo e depois clique no botão "abrir" (open).

### Lista de funções para Reprodução de Filme:



**Sair (Exit):** Para sair da janela de reprodução de vídeo, [Esc] ou [ALT]+[F4] no teclado



**Minimizar (Minimize):** Para minimizar a janela de reprodução de vídeo. Clique em Reprodução de Filme ("MoviePlayer") na barra de ferramentas da área de trabalho para restaurar a exibição

# Sapphire Wonder TV PCI - Guia do Usuário

---



**Configuração (Setting):** Clique para aparecer a caixa de diálogo de configuração, você pode testar a reprodução de vídeo, para uma operação mais detalhada, por favor, consulte a página Configuração de Reprodução ("Playback Setting").



**Buscar Imagem (Browse Image):** Para abrir a janela de busca de imagens e buscar a fotografia ou imagem salva em seu computador. Para um operação mais detalhada, por favor, consulte a página "Busca de Imagem" ("Image Browse")



**Retornar um Passo (Step Backward):** Para retornar ao assistir vídeo



**Avançar um Passo (Step Forward):** Para avançar ao assistir vídeo



**Retorno Lento (Slow Backward):** Para retornar o vídeo lentamente



**Avanço Lento (Slow Forward):** Para avançar lentamente a exibição em arquivos de vídeo



**Reproduzir/Pausar (Play/Pause):** Clique para reproduzir o arquivo de vídeo atual, clique novamente para fazer uma pausa, clique mais uma vez para continuar a reprodução



**Retorno Rápido (Fast Backward):** Para retornar rapidamente a exibição em arquivos de vídeo



**Avanço Rápido (Fast Forward):** Para avançar rapidamente o arquivo de vídeo em exibição



**Sem som (Mute):** Para desativar o som, clique novamente para restaurar.

**Ajuste de Volume (Volume Adjust):** Mova o controle deslizante para ajustar o volume, setas Esquerda e Direita no teclado.



**Parar Reprodução (Stop Play):** Pára de reproduzir o arquivo de vídeo atual



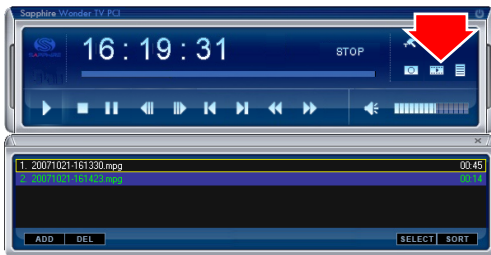
**Fotografia (Snapshot):** Salva o vídeo atual como imagem BMP ou JPG

O arquivo é nomeado por padrão pela hora da fotografia e salvo na pasta C:\Minhas Fotografias. Você também pode abrir a opção Configuração de Foto ("Snap Setting") na caixa de diálogos Opções ("Options"), definir o diretório no qual as fotografias serão salvas, o formato da imagem e selecionar renomear a fotografia ou não. Para uma operação mais detalhada consulte, por favor, a página Configuração de Reprodução ("Playback Setting")

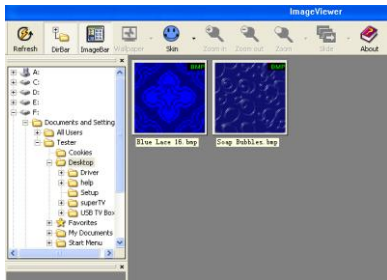


**Lista de Reprodução (Play List):** Clique para aparecer o sub-painel abaixo do painel principal, a lista predeterminada de arquivos de gravação sob o diretório de gravação, a partir do qual você pode selecionar o item necessário para reprodução.

## 3.6 Buscar Imagem



1. Clique em “Browse Image” para acessar as fotografias salvas.



2. Você pode usar o programa Buscar Imagem “(Browse Image)” para controlar o zoom da fotografia, ou para renomear.

A barra de ferramentas superior contém muitos botões de funções para facilitar a operação:



**Atualizar (Refresh):** Para renovar a imagem da fotografia exibida na pasta atual.



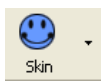
**Painel do Caminho do Arquivo (Path Panel):** Exibe/Oculta o painel do caminho do arquivo à esquerda da janela, para facilitar a busca e seleção da pasta.



**Painel de Imagem (Image Panel):** Exibe/Oculta o painel de imagem à esquerda da janela, através do qual você pode facilmente visualizar a imagem fotografada.



**Definir Papel de Parede (Set Wallpaper):** Define a imagem atual como papel de parede da área de trabalho do Windows, clique na seta à direita para selecionar o modo exibição papel de parede.



**Skin:** Para definir a aparência da janela de busca da imagem, você pode selecionar seu painel favorito na caixa de seleção à direita.



**Menos Zoom (Zoom out):** Para reduzir a imagem atualmente exibida



**Mais Zoom (Zoom in):** Para ampliar a imagem atual



**Definir Zoom (Match Zoom):** Você pode selecionar o modo de exibição de zoom combinado na caixa de seleção à direita.

Tamanho Total (Full Size): Mostra a imagem com ampliação de 100%;

Ajuste da Imagem (Fit Image): Amplia a imagem para se ajustar à tela ou janela;

Ajuste da Largura (Fit Width): Amplia a imagem para se ajustar à largura da tela ou janela;

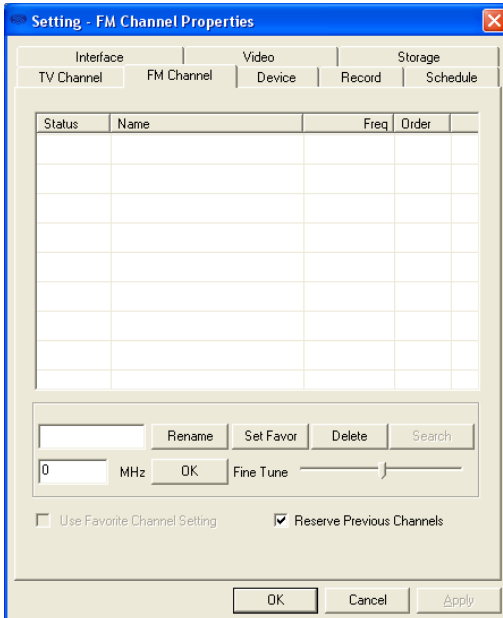
Fixa Altura (Fit Height): Amplia a imagem para se ajustar à altura da tela ou da janela;

Bloquear (Lock): Bloqueia o visor no nível atual de ampliação.

## 3.7 Ouça o Rádio (somente modelos com FM)

### NOTAS:

SAPPHIRE WONDER TV PCI está equipado com rádio FM só receptor. Não existe um receptor de rádio AM incluído.



1. Clique no botão Alterar de Fonte de Vídeo “(Switch Video Source)” e em seguida alterne para Modo Rádio “(Radio Mode)”.
2. Clique no botão Instalação “(Setup)” para configuração dos seus ajustes.
3. Da primeira vez, por favor, clique no botão Busca “(Search)” para percorrer os programas disponíveis no rádio.
4. Você pode selecionar também alguns programas de rádio, em seguida clique no botão Usar lista de Canais Favoritos “(Use Favorite Channel list)” para definir seu canal favorito.



## Capítulo 4: Uso do Controle Remoto

O controle Remoto permite a você operar com o Sapphire Wonder TV PCI, como ligar e desligar sua TV, assistir a TV, trocar os canais e alterar o volume. Aponte a frente do Controle Remoto para o Receptor do Controle Remoto e pressione os botões de controle como faria para um receptor de raios infravermelhos.

### 4.1 Instalação das Baterias

Abra a tampa traseira do controle remoto e coloque duas pilhas AAA (pilhas alcalinas são recomendadas).

### 4.2 Funções do controle remoto



1. Abrir ou Fechar o Programa TV.
2. Sem Som
3. Teclas de números.
4. Canais com um ou dois dígitos .
5. Retorna ao canal assistido pela última vez.
6. Alterna sinais de TV, S-Video e sinal A/V
7. Fotografia
8. Canal Para Cima
9. Canal Para Baixo
10. Volume Alto
11. Volume Baixo
12. Tela Cheia (Full screen)
13. Gravar (Record)
14. Pausar Gravação (Record Pause)
15. Configurações de Vídeo (Video Settings) : Clique para ajustar, respectivamente, o brilho, contraste, matiz e saturação (use juntamente com as duas teclas direcionais da direita).
16. Diminui configurações de vídeo.
17. Aumenta configurações de vídeo.
18. Clique para definir o brilho, contraste, matiz e saturação de volta ao valor padrão.
19. Oculta / Exibe o Painel de Controle TV.
20. Define o tempo para encerrar o sistema Windows.



## Capítulo 5: Centro de soporte:

Para mayor información, visite nuestro sitio web.

