

Guia Rápido do Usuário

Este Guia Rápido do Usuário foi elaborado para ajudar você a instalar e começar a usar o Readiris™ 15.

Para obter informações detalhadas sobre todos os recursos do Readiris™, consulte o arquivo de ajuda fornecido com o software ou os mais recentes Guias do Usuário em www.irislink.com/support.

As descrições fornecidas neste guia são baseadas no sistema operacional Windows 7. Todas as informações estão sujeitas a alterações sem aviso prévio.

1. Instalação do Readiris™

- Insira o CD-ROM do **Readiris™** na unidade de CD-ROM do computador.
- Quando a janela **AutoRun** for exibida, clique em **Readiris™** para iniciar o assistente de instalação.
- Clique em **Avançar** e siga as instruções na tela.



Se a janela **AutoRun** não for exibida:

- Vá para **Computador > Unidade de CD-ROM**.
- Clique duas vezes na unidade de CD-ROM e, em seguida, na pasta Readiris™. Clique duas vezes em **Setup.exe** para iniciar o assistente de instalação.

2. Como iniciar o Readiris™

Um atalho do programa Readiris™ foi criado durante a instalação na sua área de trabalho.

Clique duas vezes no atalho para iniciar o Readiris™.



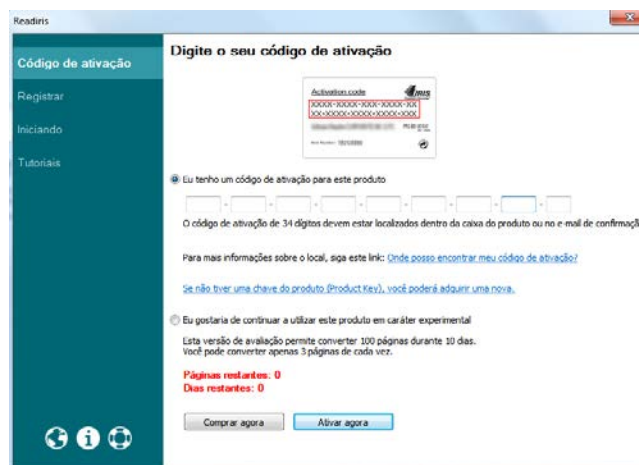
3. Ativação e registro

Ativação

Ao iniciar o Readiris™, você será solicitado a ativá-lo. As versões não ativadas funcionam apenas durante 10 dias.

- Clique em **Sim** para ativar o Readiris™. A ativação requer uma conexão com a Internet.
- Digite o código de ativação localizado dentro da caixa do DVD ou que foi enviado para o seu e-mail e clique em **OK**.

Dica: se ocorrer um erro durante o processo de ativação, você também poderá fazer uma ativação manual.

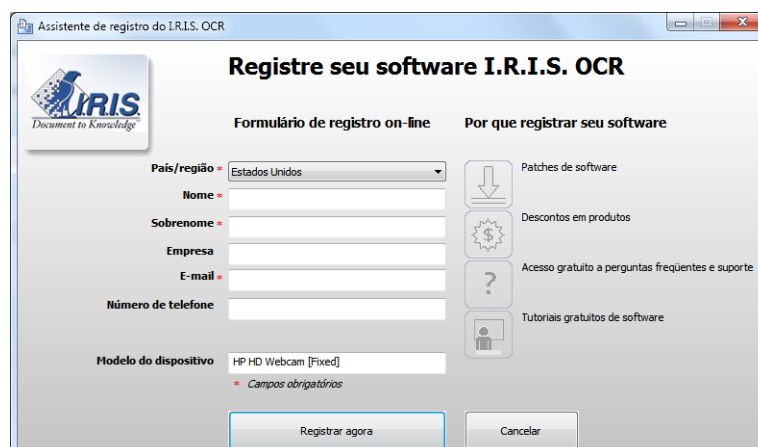


Registro

Uma vez que a ativação esteja concluída, você será solicitado a Registrar o Readiris™. É necessário fazer o registro para obter Suporte técnico. O registro também oferece outros benefícios, como atualizações de produtos e descontos em produtos futuros.

Preencha o formulário de registro e clique em **Registrar agora** para enviar.

O registro requer uma conexão com a Internet.



4. Configuração do digitalizador

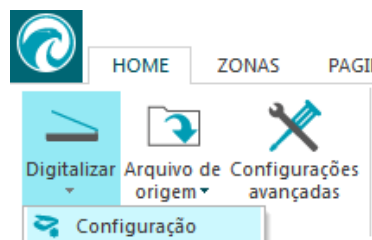
Para digitalizar documentos no Readiris™, é preciso configurar o digitalizador corretamente.

Pré-requisitos

1. Verifique se o digitalizador está ligado e conectado ao computador com um cabo USB.
2. Certifique-se de que o **driver Twain mais recente esteja instalado** para o seu digitalizador.

Para configurar o digitalizador no Readiris™:

- Na guia **Home**, clique na seta para baixo abaixo de **Digitalizar**.
- Em seguida, clique em **Configuração**.



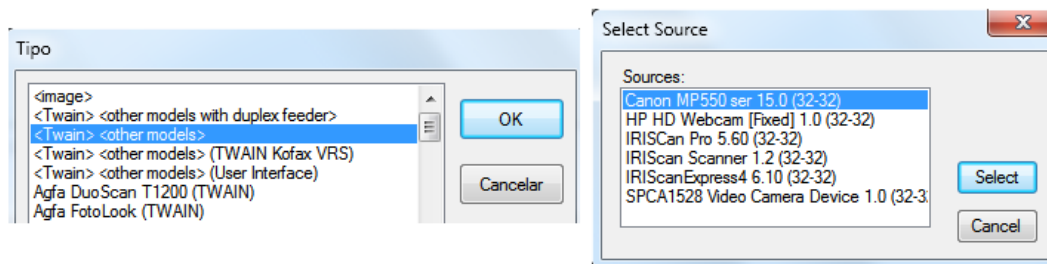
Quando você fizer isso pela primeira vez, a lista **Tipo de digitalizador** abrirá automaticamente.

1. Escolha o **Tipo de digitalizador** e clique em **OK**.

Se você não encontrar o seu tipo exato de digitalizador na lista, selecione o perfil Twain universal **<Twain><Other models>**.

2. Clique em **Configura** para selecionar o **driver** do digitalizador.

Caso não encontre o seu digitalizador na lista da janela **Selecionar origem**, o driver do digitalizador não foi instalado corretamente. Reinstale o driver do digitalizador antes de tentar configurá-lo no Readiris™.



5. Etapas básicas de processamento

Nesta seção, abordamos as etapas básicas de processamento do Readiris™.

Siga essas etapas para digitalizar documentos, abrir arquivos PDF e arquivos de imagem, reconhecê-los e enviá-los para um aplicativo (por exemplo, Microsoft Word, Adobe Reader) ou para a Nuvem.

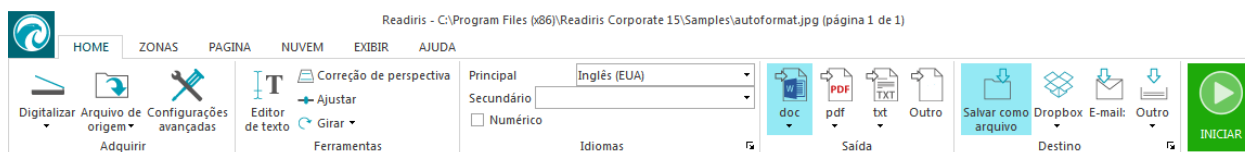
Consulte o Guia do Usuário para obter uma visão geral completa dos aplicativos e dos formatos de saída.

1. Selecione o idioma do documento.
2. Abra um arquivo de imagem existente OU digitalize um documento.
3. Edite o texto reconhecido.
4. Selecione o formato de saída.
5. Selecione o destino.
6. Processe os documentos.

Configuração básica

1. Selecione o idioma do documento.

No grupo **Idiomas**, clique na seta para baixo a fim de abrir a lista **Principal** e, depois, selecione o idioma do documento.



Vários idiomas no mesmo documento (somente Readiris™ Corporate)

Siga as etapas anteriores e clique na seta para baixo para abrir a lista **Secundário**. Em seguida, selecione os idiomas que deseja adicionar.

2. Abra um arquivo de imagem existente ou digitalize um novo documento.

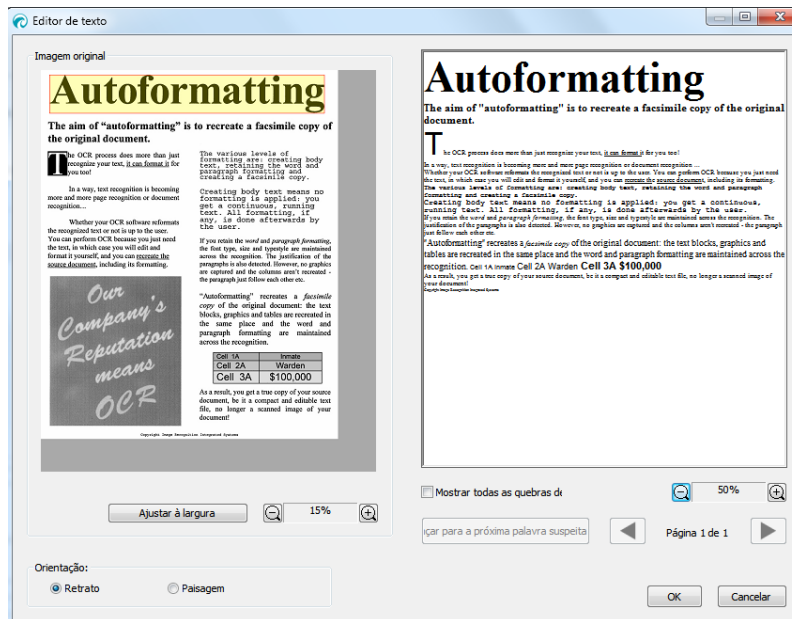
Para abrir um arquivo de imagem: clique em **Arquivo de origem** e selecione os documentos.

Para digitalizar um documento: clique em **Digitalizar**.

Para digitalizar, o digitalizador deve estar configurado corretamente.

3. Edite o texto reconhecido.

Se necessário, você poderá editar o texto reconhecido no **Editor de texto**.



4. Selecione o formato de saída.

No grupo **Saída**, selecione um dos formatos predefinidos de saída, ou clique em **Outro** para acessar outros formatos e opções de saída.

Ao clicar em **Outro**:

- Selecione o formato desejado na lista superior.
- Defina as configurações nas guias na parte inferior.

Dica: se selecionar PDF, escolha **Arquivo PDF pesquisável do Adobe Acrobat** ou **Adobe Acrobat PDF Texto-Imagem** para obter os melhores resultados.

Dica: se selecionar Word, escolha **Recriar documento original > Utilizar colunas e não quadros** na guia **Gabarito** para obter os melhores resultados.

Quando terminar, clique em **OK** para fechar a janela **Saída**.

5. Selecione o destino.

Selecione **Salvar como arquivo** para salvar os documentos no seu computador ou clique em **Outro** e selecione um conector para enviar os documentos para a Nuvem.

Para configurar um conector de nuvem, clique em sua seta para baixo e, em seguida, clique em **Configuração**. Você será solicitado a inserir suas credenciais.

Nota (somente Readiris™ Corporate): para usar o Therefore, é preciso que um cliente Therefore atualizado esteja instalado e configurado no computador.

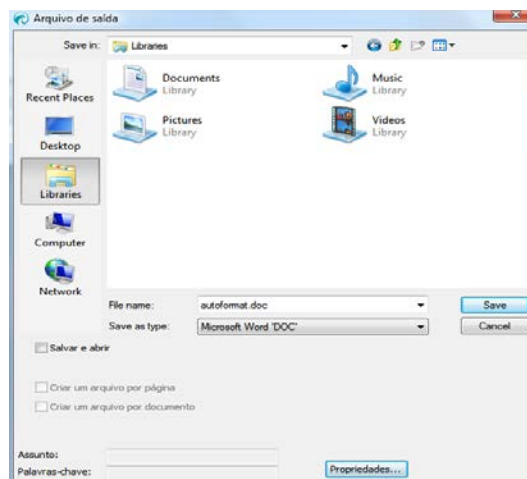
Dica: selecione **E-mail** para enviar documentos diretamente como anexos de e-mail para o Outlook, o Outlook Express e o Windows Live Mail.

6. Processe os documentos.

Clique em **Iniciar** para iniciar o processamento.

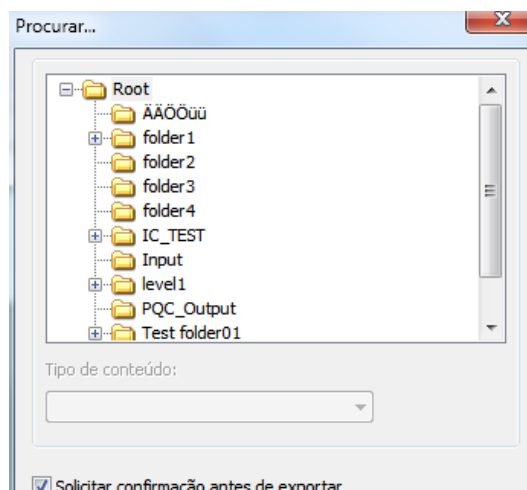
Se você tiver selecionado Salvar como arquivo:

- A janela **Arquivo de saída** será aberta.
- Atribua um nome ao arquivo e escolha onde ele deve ser salvo.



Se você tiver selecionado um conector de nuvem:

- A janela **Conector** abrirá.
- Escolha o local da nuvem e clique em **OK**.
- Atribua um nome ao arquivo e clique em **OK** novamente.



6. Perguntas frequentes e suporte técnico

Para obter informações adicionais sobre o Readiris™, abra o menu **Ajuda**. Lá, você tem acesso a vídeos Iniciando, a uma Base de conhecimento, ao suporte da I.R.I.S. etc.

