

# Distinct<sup>®</sup> IntelliTerm<sup>™</sup>

## Guia do usuário

Para exibir o Sumário, dê um **CLIQUE** no segundo ícone da barra de ferramentas.

Para ver o Índice, dê um **CLIQUE** em Índice na parte inferior do Sumário.

Para ver as miniaturas de cada capítulo, dê um **CLIQUE** no terceiro botão da barra de ferramentas.

# **Distinct® IntelliTerm™**

## **Guia do usuário**

## **Distinct Corporation**

12900 Saratoga Avenue  
P.O. Box 3410  
Saratoga, CA 95070-1410 USA  
Fone: (408) 366-8933  
Fax: (408) 366-0153  
Endereço eletrônico: mktg@distinct.com

### **Limitação de responsabilidade**

A Distinct Corporation não oferece garantia nenhuma no tocante ao conteúdo desta documentação e especificamente abstém-se de oferecer quaisquer garantias implícitas de adequação para venda ou qualquer fim específico. As informações contidas neste manual estão sujeitas a modificações sem aviso prévio, e não constituem um compromisso por parte da Distinct Corporation. O software descrito neste manual é fornecido sob um acordo de licenciamento, podendo ser utilizado ou copiado somente em conformidade com os termos de tal acordo.

### **Nota de direitos autorais**

Copyright © 1994 - 1996, Distinct Corporation. Todos os direitos reservados.

Nenhuma parte desta publicação poderá ser reproduzida, transmitida, transcrita, armazenada em qualquer sistema de recuperação ou traduzida para qualquer idioma em qualquer circunstância sem a autorização expressa e por escrito da Distinct Corporation.

### **Marcas**

Distinct é marca registrada. Distinct TCP/IP e TCP/IP Tools são marcas da Distinct Corporation. UNIX é marca registrada da AT&T Bell Laboratories. Ethernet é marca da Xerox Corporation. IBM e IBM PC são marcas registradas da International Business Machines Corporation. Word for Windows é marca da Microsoft Corporation. MS-DOS, Lan Manager, Windows, e Microsoft são marcas registradas da Microsoft Corporation. Banyan Vines é marca registrada da Banyan Corp. Novell Netware é marca registrada da Novell Inc. Outros nomes de produto são marcas ou marcas registradas de seus respectivos proprietários.

2 de abril de 1996

Impresso nos EUA.

# Sumário

<i>Sobre o Distinct IntelliTerm</i>	<i>vii</i>
<i>Sobre a linha de produtos da Distinct</i>	<i>viii</i>
<i>Sobre este guia</i>	<i>viii</i>
<i>Convenções usadas neste Guia</i>	<i>ix</i>
<b>1 Introdução</b>	<b>1-1</b>
Como iniciar o Distinct IntelliTerm	1-2
Como sair do Distinct IntelliTerm	1-4
Ajuda on-line	1-4
Opções de linha de comando	1-5
O ambiente do Distinct IntelliTerm	1-6
Barra de ferramentas	1-7
Uso do mouse em modo 3270	1-9
Uso do mouse no modo VT	1-11
Modificação da operação do mouse	1-11
Operator Information Area	1-12
<b>2 Sessões do Distinct IntelliTerm</b>	<b>2-1</b>
Criação de sessões	2-2
Fechamento de sessões	2-3
Modificação de sessões	2-3
Erros durante a sessão	2-3
Opções da sessão	2-4
Categorias em comum	2-5
Categorias específicas ao 3270/5250	2-9
Categorias específicas ao VT	2-14
Cores da sessão	2-18
Perfis	2-20
Criação e gravação de um perfil	2-21
Opções de perfil especiais	2-22

Poppads	2-25
Menu móvel	2-27
Pontos ativos	2-28
Como trabalhar com fontes	2-30
Gravação de fontes e posições de janelas	2-31
Tabelas de tradução	2-33
Modificação do idioma global do host	2-34
Entry Assist	2-35
Ativação de Entry Assist	2-35
Modificação das margens e pontos de tabulação	2-36
Gravação das opções de Entry Assist	2-37
Recursos de segurança	2-37
Desativação da linha de menu	2-37
Desativação de comandos do menu e da barra de ferramentas	2-37
Desativação de categorias de perfil da sessão	2-39
<b>3 Transferência de arquivos TN3270</b>	<b>3-1</b>
Preparação para a transferência de arquivos	3-2
Transferência para o host (upload)	3-2
Transferência a partir do host (download)	3-3
Opções gerais	3-4
Opções de upload específicas a determinados sistemas de host	3-4
Erros	3-6
Cancelamento de SEND ou RECEIVE	3-6
Modificação das opções de transferência de arquivos	3-6
Modificação do nome do programa de transferência de arquivos	3-7
<b>4 O teclado e macros</b>	<b>4-1</b>
Mapeamento do teclado	4-2
Atalhos	4-4
Toques de tecla padrão - modo 3270	4-7
Toques de tecla padrão - modo 5250	4-9
Toques de tecla padrão - modo VT	4-11
<b>5 Impressão</b>	<b>5-1</b>
Impressão e gravação de telas	5-2
Gravação de imagens em disco	5-2
Captura de telas do Distinct Intellitem	5-3
Impressão de arquivos do host	5-4
<b>6 Imagens gráficas do host</b>	<b>6-1</b>
Configuração de imagens gráficas de mainframe	6-2

Problemas na exibição de imagens gráficas	6-3
<b>A EHLLAPI, HLLAPI e WinHLLAPI</b>	<b>A-1</b>
Definição do Nome curto EHLLAPI	A-2
Modo automatizado	A-2
Extensões EHLLAPI	A-2
Flags especiais EHLLAPI	A-3
Criação de aplicativos EHLLAPI	A-5
Visual Basic	A-5
Panorama geral	A-5
Uso da interface VB	A-5
<b>B Dynamic Data Exchange (DDE)</b>	<b>B-1</b>
Início de uma conversa	B-3
O tópico System	B-3
Como obter informações usando mensagens Request	B-4
Como enviar informações usando a mensagem Poke	B-6
Execução de comandos usando mensagens Execute	B-8
Monitoria da atividade do sistema com as mensagens ADVISE	B-11
Associações mnemônicas de toques de tecla HLLAPI	B-13

---

## Sobre o Distinct IntelliTerm

O Distinct Intelliterm oferece uma solução verdadeiramente integrada para emulação de terminais IBM e DEC. A partir de uma única interface os usuários podem abrir sessões de terminal para todos os computadores em suas redes. O Distinct Intelliterm opera sobre o protocolo Telnet, oferecendo suporte para sessões múltiplas com hosts ou gateways diferentes (até 26 sessões simultâneas). O programa inclui emuladores Distinct TN3270 e TN5250 para hosts de mainframe e AS/400 da IBM, com suporte para processamento gráfico vetorial 3179G e 3279 S3G. Também estão incluídos os emuladores VT52 a VT420, para conectividade a hosts como UNIX e VMS. Abaixo estão relacionadas algumas das principais características destes diversos modos de emulação de terminal.

O modo TN3270 inclui suporte para emulação de terminal de modelo 2, 3, 4 ou 5, fluxos de dados estendidos e suporte gráfico 3179G e 3279S3G; transferência de arquivos IND\$FILE, pontos ativos (hotspots) definíveis, teclado e macros definíveis, linguagem de criação de script inteiramente compatível com Visual Basic for Application e recursos de arrastar-e-soltar para facilitar a edição de texto.

O modo TN5250 inclui suporte para os modelos 2 (24 linhas por 80 colunas) e 7 (27 linhas por 132 colunas). Em termos gerais, a maioria dos recursos disponíveis no emulador 3270 também estão disponíveis no emulador 5250.

O modo VT oferece emulação VT52, VT100, VT220, VT320 e VT420, com diversos recursos adicionais como scrollback ilimitado com recursos de pesquisa, suporte ANSI para extensões coloridas, pontos ativos definíveis, teclado e macros definíveis, linguagem avançada de criação de script VBA, DDE e muito mais.

O Distinct Intelliterm é fornecido com um conjunto de ferramentas poderosas para desenvolvimento de aplicativos de desktop, incluindo DDE, EHLLAPI, HLLAPI, WinHLLAPI, uma linguagem de criação de script repleta de recursos e compatível com Visual Basic for Applications (VBA) e um Visual Basic Toolkit.

O Distinct Intelliterm está disponível tanto para a plataforma do Windows quanto para as plataformas do Windows 95 e Windows NT. Ainda que a interface seja a mesma em todas estas plataformas, as versões diferentes foram projetadas para tirar proveito máximo da plataforma na qual serão executadas. Como se trata de um pacote completamente integrado, muitos dos recursos são comuns a todos os emuladores, enquanto outros são específicos a determinado tipo de emulação, podendo, por isso, não estar disponíveis em sessões de emulação de outros tipos.

Para executar o Distinct Intelliterm, é antes necessária a execução plena de uma pilha de protocolo compatível com Windows Sockets. Se você estiver executando a versão do Windows, também terá recebido uma cópia do popular pacote Distinct TCP/IP Windows Sockets Run Time. Comece por instalar este pacote, seguindo as instruções no manual fornecido com o produto. Se você estiver executando a versão para Windows

95 ou Windows NT, será preciso certificar-se de que você preconfigurou o TCP/IP em seu sistema.

## Sobre a linha de produtos da Distinct

A Distinct foi a primeira empresa a produzir produtos TCP/IP para o mercado do Windows, já em 1989. Atualmente a Distinct oferece uma grande variedade de produtos de TCP/IP, tanto para a Internet quanto para Intranets, produtos que são produzidos com grande atenção para os detalhes e que têm evoluído conforme as alterações no mercado. Dentre os produtos atualmente oferecidos pela Distinct estão os premiados e bem conhecidos kits de desenvolvimento de software para TCP/IP e a Internet. A Distinct também oferece produtos de padrão corporativo para uso na Internet e em Intranets, incluindo soluções para compartilhamento de arquivos através de NFS, correio eletrônico e notícias, compartilhamento de impressoras, transferência de arquivos e outros aplicativos para a Internet, programas para discagem com suporte para SLIP/PPP e servidores robustos para Intranets.

---

## Sobre este guia

Este Guia expõe todos os recursos do Intellitem, discorrendo sobre todos os tipos de emulador e indicando quando determinado recurso só está disponível para determinado tipo de terminal.

O objetivo deste Guia é ajudar o usuário no estabelecimento de um ambiente de trabalho configurado para atender especificamente a suas necessidades, ao mesmo tempo servindo como uma referência geral para recursos específicos. O Distinct Intellitem preserva a mesma interface com o usuário nas versões de 16 bits para o Windows e de 32 bits para o Windows 95 e o Windows NT. As descrições padronizadas do processo de configuração normalmente incluem uma descrição para um destes ambientes, exceto quando for necessária alguma informação específica sobre o Distinct Intellitem para executar uma operação.

O **Capítulo 1** descreve como iniciar, abrir sessões no e sair do Intellitem. O capítulo também oferece informações úteis sobre algumas opções básicas do ambiente, tal como o uso do mouse e da barra de ferramentas. Recomenda-se que todos os usuários leiam este capítulo.

O **Capítulo 2** discorre sobre sessões do Distinct Intellitem e as opções do ambiente do Intellitem que podem ser personalizadas. Este capítulo é destinado à consulta, descrevendo também recursos específicos a certos emuladores, como Entry Assist.

O **Capítulo 3** consiste de uma referência para a transferência de arquivos no modo 3270.

O **Capítulo 4** oferece todas as informações necessárias para personalizar seu teclado para atender a suas necessidades de emulação, versando sobre o uso de Atalhos que





ajudam a acelerar seu trabalho no Distinct Intelliterm. Estas informações são úteis para todos os usuários.

O **Capítulo 6** versa sobre informações que poderão ser úteis na operação do aplicativo nos modos gráficos de mainframes.

Os **Apêndices A e B** tratam do ambiente de programação fornecido com o Distinct Intelliterm, sendo destinados ao uso exclusivo de usuários experientes e/ou engenheiros.

## Convenções usadas neste Guia

A fim de oferecer um layout geral consistente, este manual usa as convenções de formato relacionadas a seguir.

Convenções	Usadas para
<b>negrito</b>	Seleções de menu, botões, etc. usadas dentro de etapas ou na discussão de operações.
<i>itálico</i>	Variáveis, ênfase ou clareza.
MAIÚSCULAS	Nomes de arquivos, diretórios ou caminhos dentro de parágrafos explicativos.
fonte miúda sem serifa	Exemplos na tela ou nomes de arquivo, diretórios e caminhos que aparecem como parágrafos separados dentro de descrições de etapas.
	Este ícone indica uma OBSERVAÇÃO ou item de interesse.
	Este ícone indica um ALERTA. Por favor, leia todos estes parágrafos.

## **Introdução**

---

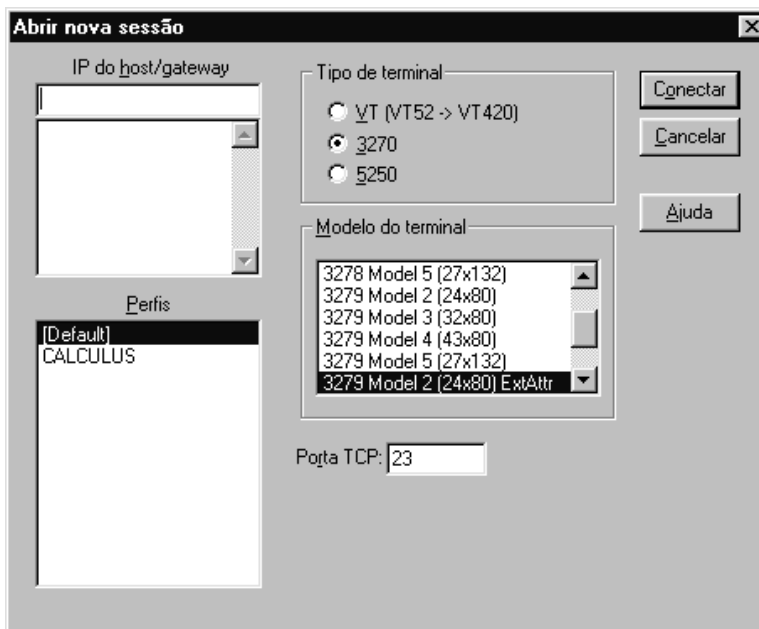
*Este capítulo consiste de uma introdução ao uso do Distinct IntelliTerm, oferecendo as informações básicas necessárias para iniciar uma sessão de terminal 3270, 5250 ou VT. Também é explicada a estrutura básica do ambiente de trabalho e indicado como personalizar a barra de ferramentas.*

## Como iniciar o Distinct IntelliTerm

Para usar o Distinct IntelliTerm, é preciso criar uma sessão e depois um perfil para as preferências de sua sessão.

Faça o seguinte para iniciar o Distinct IntelliTerm:

- 1 Dê dois cliques no ícone **Distinct IntelliTerm**. Aparecerá a seguinte caixa de diálogo:



- 2 Na caixa de texto **IP do host/gateway**, digite o nome do host IP ou endereço IP em formato decimal com pontos (como *ITX.Distinct.com* ou *132.206.41.0*). Não coloque o nome ou endereço entre aspas.
- 3 Selecione o **Tipo de terminal** e o **Modelo do terminal** desejado. O modelo de terminal seleciona os recursos a serem instalados para determinado modo de terminal.
- 4 Se o sistema com o qual está tentando estabelecer uma conexão estiver acoplado ao daemon Telnet usando um número de porta diferente do exibido, modifique o parâmetro **Porta TCP** para que corresponda ao número de porta em uso.
- 5 Acione o botão **Conectar** para criar a sessão de terminal.

O endereço IP encontrado aparecerá na parte inferior central da janela de terminal. Se a sessão for 3270, o logotipo de seu sistema de host deverá aparecer na janela principal. Para obter maiores informações sobre sessões, consulte o capítulo 2.



Os administradores podem desativar a exibição do endereço dentro da OIA (Operator Information Area - área de informações do operador). Pesquise “INI Configuration Parameters” na ajuda on-line e procure o flag “Display Host Address”.

## Criação de um perfil

Após criar sua primeira sessão de terminal, convém criar um perfil com suas preferências. Esta operação é simples:

- 1 Dimensione a janela no desktop conforme sua preferência. O Distinct IntelliTerm usa fontes True Type para exibição e pode modificar suas dimensões para praticamente qualquer tamanho; no entanto, se você estiver operando com resoluções de VGA (640x480) a SVGA (1024x768), você pode usar a fonte interna, extremamente legível, chamada TCP Terminal.
- 2 Selecione a opção **Perfil da sessão** no menu **Opções**. Selecione todas as opções desejadas na criação de uma sessão. Selecione o ícone adequado na lista **Categoria** para visualizar os recursos da categoria em questão.
- 3 Para gravar opções, acione o botão **Salvar**. Modifique o nome do perfil de *Default* para qualquer nome que preferir (o nome Default possui algumas restrições e recursos, portanto não use este nome antes de ter lido a seção “Perfis” mais adiante neste manual).
- 4 Assinale a opção **Salvar fonte e posição de janela atuais** para salvar o tamanho da fonte da janela e a posição da janela.



Um nome de perfil pode conter até 28 caracteres.

Você também pode gravar e criar um ícone para o perfil da sessão, bastando para isso acionar o botão **Salvar e criar ícone de programa** na caixa de diálogo **Salvar perfil**. Será exibida uma caixa de diálogo com uma relação dos grupos atuais do Gerenciador de Programas. Selecione um grupo existente ou defina um grupo novo para conter o ícone para a sessão que acaba de ser criada. Se você selecionar um grupo existente, o Distinct IntelliTerm criará um ícone no grupo o qual, quando selecionado, iniciará a sessão imediatamente. Se for definido um grupo novo, o Distinct IntelliTerm criará o grupo e, em seguida, o ícone no grupo novo.

Para obter maiores informações sobre perfis, consulte a seção “Perfis” no capítulo 2.

## Criação de um perfil para EHLLAPI

Se você pretende usar EHLLAPI com o Distinct TN3270, será preciso antes criar um ou mais perfis conforme descrito acima. Os nomes curtos EHLLAPI são associados aos perfis, permitindo que o EHLLAPI identifique o host com o qual deverá estabelecer uma conexão. É necessário um perfil diferente para cada sessão EHLLAPI pretendida. Uma vez que os perfis tiverem sido criados, defina um nome curto para o(s) perfil(is) acompanhando as etapas a seguir:

## *Distinct IntelliTerm*

- 1 Seleccione a opção **EHLLAPI** no menu **Opções**. Aparecerá uma caixa de diálogo que lhe permite associar um perfil a um nome curto EHLLAPI.
- 2 Seleccione a letra do nome curto que você quer associar da lista **Nome curto PS** e o perfil correspondente da lista **Perfis**.
- 3 Acione o botão **<<Definir<<**. Se cometer um erro, elimine a associação acionando o botão **>>Limpar>>**.
- 4 Para gravar as definições, acione o botão **OK**.

Para obter maiores informações sobre o EHLLAPI, consulte o apêndice A.

## **Como sair do Distinct IntelliTerm**

Você pode fechar uma sessão VT imediatamente e sair do Distinct IntelliTerm selecionando **Fechar** no menu de controle no canto superior esquerdo da janela.

Para fechar uma sessão TN3270 ou TN5250, pressione **Ctrl-B** ou seleccione **Fechar sessão** no menu **Arquivo**. Será solicitada uma confirmação para encerrar a sessão de terminal. Em ambos casos, se você só tiver uma sessão terminal ativada, o Distinct IntelliTerm será fechado.

Para sair do Distinct IntelliTerm a partir de uma sessão 3270 ou 5250 e fechar todas as janelas de terminal, pressione **Ctrl-Q**.

Se o recurso Reiniciar sessão automaticamente na categoria Geral do Perfil da sessão não for ativado, o Distinct IntelliTerm automaticamente fecha uma janela quando a conexão com o sistema de host for interrompida ou encerrada pelo sistema de host. Se você tiver uma única sessão terminal aberta, o aplicativo o leva de volta à caixa de diálogo Abrir nova sessão.

Se você tentar sair do Windows antes de fechar todas as sessões de terminal, o Distinct IntelliTerm emitirá um aviso e solicitará o fechamento de todas as sessões de terminal antes de sair do Windows, como medida preventiva contra problemas com seu sistema. É possível, no entanto, configurar o arquivo ITERM.INI para prevalecer sobre esta opção. Para obter maiores informações, consulte a seção “Opções especiais de perfil” no capítulo 2.

## **Ajuda on-line**

O Distinct IntelliTerm oferece ajuda sensível ao contexto a partir de todas as caixas de diálogo, bastando pressionar **F1** ou acionar o botão **Ajuda**. Enquanto estiver na janela de terminal principal, você pode obter ajuda selecionando a opção de menu **Ajuda**.

## Opções de linha de comando

Há algumas opções de linha de comando que podem ser usadas para ajudá-lo a automatizar determinadas tarefas, como estabelecimento de uma conexão com um host específico ou carregamento de determinado perfil. As opções são acrescentadas às propriedades do programa para o ícone do Distinct IntelliTerm em seu desktop.

Se estiver executando o Windows, você pode modificar estas opções usando a caixa de diálogo **Item de Programa**, que pode ser exibida selecionando-se **Propriedades** no menu **Arquivo** do Gerenciador de Programas.

No Windows 95 estas opções são definidas criando-se um atalho com um clique sobre o programa item32 com o botão direito do mouse no Explorador do Windows.

As opções do programa são acrescentadas ao fim da linha de comando. Cada opção precisa ser separada das demais por um espaço. As letras de opções podem ser maiúsculas ou minúsculas, já que o sistema é insensível à diferença.

A tabela a seguir relaciona as opções de linha de comando disponíveis:

<u>Opções disponíveis</u>	<u>Função</u>
-!	Esta opção desativa o requisito de se executar o Windows no Modo Avançado e muda para o Modo Padrão do Windows (disponível somente na versão para o Windows).
-C	Esta opção ativa o modo de depuração, no qual algumas mensagens de rastreamento da rede são gravadas no arquivo ITERM.TRC. O arquivo ficará alojado no diretório de trabalho atual. Esta opção é normalmente acompanhada da opção -D.
-D	Esta opção ativa o dumping de dados de saída e de entrada quando o rastreamento é ativado através da opção -C.
-H nomedohost [,Porta]	Esta opção prevalece sobre o nome do gateway ou endereço do host ao criar-se uma janela com um perfil específico que use a opção -P. A opção -H é ignorada quando a opção -P não for especificada. Se você especificar um perfil usando a opção -P, o endereço e porta usados com a opção -H prevalecerão sobre os valores do perfil. Se não for especificado nome de perfil algum, o nome de perfil DEFAULT será usado para criar a sessão. Use a opção -H quando quiser iniciar conexões a partir de outros aplicativos como o Gopher. Logo abaixo segue uma amostra da sintaxe do comando de linha. O %i deverá ser substituído pelo nome ou endereço IP de destino pelo aplicativo: ITERM32.EXE -H %i

- I Esta opção instrui o Distinct IntelliTerm a não iniciar nenhum perfil gravado com a opção de conexão automática. Isso é útil para iniciar o emulador no modo interativo.
- P `nomedoperfil`  
`[nomedoperfil] ...` Esta opção inicia uma ou mais sessões usando o(s) perfil(is) especificado(s). Esta opção ignora a opção de conexão automática e inicia somente os perfis especificados. Esse recurso é muito útil quando se quer criar ícones que estabelecem conexões com hosts específicos. Se você criar um ícone no grupo de programas de Inicialização, para iniciar uma sessão com um host automaticamente quando o Windows for carregado, certifique-se de instalar somente um ícone. Se quiser automaticamente inicializar mais de um perfil, relacione os diversos perfis em uma linha de comando. Não instale mais de um ícone. Exemplo:  
`ITERM32.EXE -P VMCMS TSO CICS`
- U Esta opção pode ser usada para fechar todas as janelas ocultas e descarregar o emulador atualmente carregado na memória. Esta opção é útil somente para fechar o emulador após criar conexões ocultas através de EHLLAPI. Especifique esta opção isoladamente.
- V Esta opção é usada para forçar a sessão-padrão para o modo VT, sendo útil se você estiver criando derivações múltiplas do programa a partir de outro programa e quiser criar uma sessão VT independentemente das definições do perfil [Default].
- 3 Esta opção é usada para forçar a sessão-padrão para o modo 3270, sendo útil se você estiver criando derivações múltiplas do programa a partir de outro programa e quiser criar uma sessão 3270 independentemente das definições do perfil [Default].

---

## O ambiente do Distinct IntelliTerm

O Distinct IntelliTerm proporciona um ambiente conveniente para operação, incluindo uma barra de ferramentas, uma barra de status, opções de mouse e muito mais. Para que você possa começar a usá-lo sem demora, esta seção discute somente os recursos mais aparentes do ambiente. Para aprender mais sobre outros recursos como remapeamento do teclado, pontos ativos e cadernetas instantâneas, entre outros, consulte as seções correspondentes neste manual.

## Barra de ferramentas










A Barra de ferramentas do Distinct IntelliTerm lhe permite executar operações rapidamente com o mouse. Para ativar ou desativar a Barra de ferramentas, selecione o comando Exibir Barra de ferramentas ou Esconder Barra de ferramentas no menu Visualizar.

A Barra de ferramentas padrão carregada com o Distinct IntelliTerm inclui os botões a seguir:

	Abre nova sessão de terminal		Encerra uma sessão de terminal existente
	Salva a tela atual em disco		Corta o texto selecionado para a Área de Transferência (somente TN3270, TN5250)
	Copia o texto selecionado para a Área de Transferência		Cola o texto da Área de Transferência na posição do cursor
	Seleciona a fonte e seu tamanho para a sessão		Seleciona a fonte maior seguinte
	Seleciona a fonte menor seguinte		Imprime a tela atual
	Carrega um arquivo para o host (upload) (somente TN3270, TN5250)		Descarrega um arquivo do host para o PC (download) (somente TN3270, TN5250)
	Exibe a janela Ajuda		Modifica as opções da sessão (Preferências)
	Aciona a tecla PA1 (somente TN3270)		Aciona a tecla PA2 (somente TN3270)
	Aciona a tecla PA3 (somente TN3270)		Aciona a tecla Enter (somente TN3270, TN5250)
	Aciona a tecla PF1 (Terminal VT)		Aciona a tecla PF2 (Terminal VT)



## Distinct IntelliTerm

	Aciona a tecla PF3 (Terminal VT)		Aciona a tecla PF4 (Terminal VT)
	Um campo adiante (somente TN5250)		Um campo p/ trás (somente TN5250)
	Sair do campo (somente TN5250)		Oferece ajuda contextualizada
	Limpa a tela		Liga/desliga o modo de rolamento para trás (Terminal VT)
	Emula a tecla "Del" do teclado VT		

## Modificação da Barra de ferramentas

A barra de ferramentas é um recurso da sessão, o que significa que você pode ter barras diferentes para cada sessão de terminal. Para configurar a barra de ferramentas, selecione **Perfil da sessão** no menu **Opções**, depois selecione a categoria **Barra de ferramentas** na caixa de diálogo **Perfil da sessão**. A categoria Barra de ferramentas exibirá as Opções da barra de ferramentas.



Na categoria Barra de ferramentas você pode acrescentar, modificar ou limpar entradas da barra de ferramentas. Note que há espaços separando as seções da barra-padrão. Estes espaços são entradas que não produzem botões. Na caixa de lista Ferramenta a ser modificada, eles aparecem como [Espaço].

### Modificação de uma ferramenta

Para modificar uma ferramenta, comece por selecionar a ferramenta a ser modificada, depois selecione um ícone e/ou função nova. Para atribuir um ícone novo, selecione-o na caixa de lista **Botão**, depois acione o botão **Modificar**. Para atribuir uma função nova, selecione a **Função** e acione o botão **Modificar**.

Você pode eliminar uma ferramenta da barra de ferramentas acionando o botão **[Espaço]**. Isso criará uma abertura na barra de ferramentas (mostrado na Barra de ferramentas como um espaço entre os botões).

### Redefinição de uma ferramenta

Para redefinir uma ferramenta com seus parâmetros-padrão, selecione antes a ferramenta a ser modificada, depois acione o botão **Redefinir ferramenta**. Para redefinir a barra de ferramentas inteira com seus valores-padrão, acione o botão **Redefinir tudo**.

### Uso do mouse em modo 3270

Apesar de não ser necessário um mouse no modo 3270, é uma ferramenta muito importante para facilitar diversas funções rotineiras, por exemplo: um clique no botão esquerdo do mouse em qualquer lugar da tela 3270 deslocará o cursor para aquela posição.

Siga as etapas abaixo para aprender o procedimento básico de edição:

- 1 Para mover texto, selecione-o pressionando o botão esquerdo do mouse e arraste o ponteiro para a nova posição onde quer inserir o bloco de texto. A posição do ponteiro será o canto superior esquerdo do bloco de texto. Ao soltar o botão esquerdo do mouse, o texto será movido para a nova localização (o texto anterior só será excluído se os campos que continham o texto eram desprotegidos).
- 2 Para copiar um bloco de texto usando o mouse, selecione o texto, depois pressione a tecla **Ctrl** e o botão esquerdo do mouse e arraste o texto para a posição na qual quer inseri-lo. Não esqueça de soltar o botão do mouse antes de soltar a tecla **Ctrl**; do contrário, a função de cópia não funcionará corretamente.
- 3 Para cortar o texto para a Área de Transferência, selecione-o e pressione as teclas **Ctrl-X**. O programa excluirá o texto na tela somente se ele estiver em campos desprotegidos. Para copiar o texto para a Área de Transferência, selecione-o e pressione as teclas **Ctrl-C**. Uma vez que o texto estiver na Área de Transferência,

basta posicionar o cursor no local desejado na tela e pressionar as teclas **Ctrl-V** para colar o texto da Área de Transferência para a tela.

- 4 Para copiar a tela 3270 inteira para a Área de Transferência, pressione antes as teclas **Ctrl+Numpad 5** (numpad 5 é a tecla 5 na área do teclado numérico. A função NumLock precisa estar desligada para usar-se esta combinação). Em seguida, pressione as teclas **Ctrl-C** para copiar a tela para a Área de Transferência. Da mesma forma que antes, uma vez que o texto estiver na Área de Transferência, basta posicionar o cursor no local desejado na tela e pressionar as teclas **Ctrl-V** para colar o texto da Área de Transferência para a tela.

Você pode selecionar o modo de seleção (realce) na categoria Cursor da caixa de diálogo Perfil da sessão. O realce pode ser um bloco de vídeo reverso ou uma caixa seletora elástica.

## **Operações-padrão do mouse - modo 3270**

As opções-padrão do mouse são configuradas da seguinte maneira:

<b>Faça isto...</b>	<b>Para...</b>
Dê um clique no botão esquerdo	Deslocar o cursor para a localização do ponteiro.
Dê um clique no botão direito	Deslocar o cursor para a localização do ponteiro e pressionar a tecla Enter. Este recurso é muito útil para aplicativos 3270 que usam menus suspensos como Rice MAIL.
Dê um clique e arraste com o botão esquerdo	Realçar um bloco de texto para excluir, deslocar ou copiar algo para outro local na tela ou na Área de Transferência.
Dê dois cliques no botão esquerdo	Ativar o recurso de pontos ativos. Se o texto na posição do cursor corresponder a um texto de ponto ativo, a operação correspondente será executada.
Shift+clique no botão esquerdo	Executar a função de tecla Limpar do 3270.
Shift+clique no botão direito	Executar a função de tecla Enter do 3270.
Ctrl+clique no botão esquerdo	Executar a função de tecla PA1 do 3270.
Ctrl+clique no botão direito	Executar a função de tecla PA2 do 3270.
Shift+Ctrl+clique no botão esquerdo	Exibir o Menu móvel.
Shift+Ctrl+clique no botão direito	Exibir o Menu móvel.

## **Emulação de Light Pen**

O Distinct IntelliTerm suporta emulação de Light Pen (caneta luminosa) usando o mouse. Se você quiser definir o botão direito do mouse, defina-o como Deslocar

cursor/Cursor-Select. Esta função desloca o cursor do 3270 para a posição atual do ponteiro do mouse e aciona a função Selecionar cursor, a qual emula o Light Pen.

## Uso do mouse no modo VT

O mouse no modo de terminal VT foi projetado para imitar a funcionalidade do X term. O botão esquerdo do mouse é usado para selecionar um bloco de texto a ser copiado para a Área de Transferência. No modo VT, convém ativar o recurso Cópia automática do texto selecionado, localizado na categoria Cursor do Perfil da sessão. Com este recurso ativado, o sistema automaticamente copia um bloco realçado para a Área de Transferência e em seguida elimina a seleção.

O botão direito do mouse é atribuído à função Colar. Se houver informações na Área de Transferência, o acionamento do botão direito do mouse colará o texto no sistema de host.

## Operações-padrão do mouse - modo VT

Por padrão, as operações do mouse estão configuradas da seguinte maneira:

<b>Faça isto...</b>	<b>Para...</b>
Dê um clique no botão esquerdo	Nenhuma operação.
Dê um clique no botão direito	Colar o texto na Área de Transferência na tela. Se a Área de Transferência estiver vazia, não será executada operação alguma.
Dê um clique e arraste com o botão esquerdo	Realçar um bloco de texto a ser copiado para a Área de Transferência.
Dê dois cliques no botão esquerdo	Ativar o recurso de pontos ativos. Se o texto na posição do ponteiro corresponder ao texto de um ponto ativo, será executada a operação do ponto ativo.
Shift+clique no botão esquerdo	Limpar a tela atual.
Shift+clique no botão direito	Limpar o buffer inteiro do dispositivo.
Ctrl+clique no botão esquerdo	Acionar a tecla Procurar do VT420.
Ctrl+clique no botão direito	Acionar a tecla Inserir aqui do VT420.
Shift+Ctrl+clique no botão esquerdo	Chamar o Menu móvel.
Shift+Ctrl+clique no botão direito	Chamar o Menu móvel.

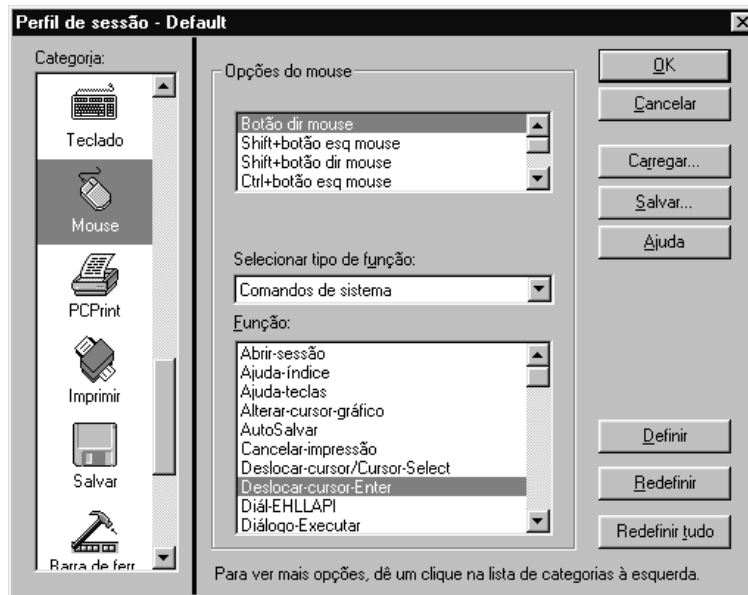
## Modificação da operação do mouse

Faça o seguinte para modificar a operação do mouse:

- 1 Seleccione a opção **Perfil da sessão** no menu **Opções**, depois seleccione a categoria **Mouse**.

Nesta caixa de diálogo você pode modificar todas as categorias, exceto a do botão esquerdo do mouse, o qual é reservado para indicação e seleção de texto.

A categoria Mouse tem o seguinte aspecto:



- 2 Seleccione a combinação de botões do mouse que deseja mudar na caixa de grupo da parte superior.
- 3 Seleccione uma das funções do mouse na caixa de grupo da parte inferior.
- 4 Acione o botão **Definir** para definir a operação.
- 5 Uma vez terminadas as modificações, seleccione **OK** para aceitá-las ou **Salvar** para gravá-las permanentemente em um perfil. Se o recurso de gravação automática estiver ativado, as opções serão automaticamente gravadas no perfil atual ao seleccionar OK.

## Operator Information Area

A vigésima quinta linha da tela é dedicada à Operator Information Area (ou OIA - área de informações do operador), que exhibe informações sobre o status da sessão atual.

```
4-@ X CLOCK 3 Sess-1 132.206.27.2 D0C» 1/1
```

Os indicadores mais comuns exibidos na OIA são os seguintes:

<b>Indicador OIA</b>	<b>Significado</b>
X Clock	Teclado travado. O teclado está travado desde que foi pressionada uma tecla geradora de atenção (AID). (Somente no modo 3270/5250.)
X SYSTEM	Teclado travado. Este indicador OIA avisa que o teclado 3270 está travado. É preciso pressionar a tecla Redefinir antes que qualquer outra operação 3270 possa ser executada (somente no modo 3270/5250).
^	Modo de inserção. Indica que o Modo de inserção está ligado. O Modo de inserção pode ser redefinido acionando-se a tecla Ins novamente, a tecla Redefinir ou qualquer tecla de geração de AID (as teclas AID ou de geração de atenção são: Enter, PA1, PA2, PA3, Limpar, e PF1 a PF24).
X Num	Teclado travado. Foi feita uma tentativa de dar entrada a um caractere não-numérico em um campo numérico (somente no modo 3270/5250).
X <-†->	Teclado travado. Vá para outra posição, pois é impossível dar entrada a dados na posição atual. Mude o cursor para um campo desprotegido (somente no modo 3270/5250).
Sess-1	Nome da sessão. A coluna 20 da OIA contém o nome longo da sessão. Este nome contém oito caracteres identificando a sessão atualmente sendo visualizada. Esta cadeia pode ser modificada renomeando-se o Nome longo de sessão na categoria Hosts do Perfil da sessão. O valor-padrão é de "Sess-1" a "Sess-5".
DOC	Entry Assist ativado. Indica que o recurso Entry Assist do 3270 está ativado (somente no modo 3270/5250).
>>	Mudança automática de linha ativada. Estes caracteres (>>) são exibidos ao lado de DOC, e somente se o recurso Entry Assist do 3270 estiver ativado (somente no modo 3270/5250).
A	Nome curto da sessão. A coluna 19 contém o nome curto designado para a sessão. Se o valor for numérico, o Nome curto EHLLAPI não foi atribuído ao nome do perfil.
PROGxxx	Houve um erro grave no fluxo de dados 3270. Consulte o manual do IBM 3270 ou 3x74 para obter uma descrição dos códigos de erro (p. ex., PROG505 significa que o host não está disponível) (somente no modo 3270).

*Distinct IntelliTerm*

132.206.41.1	Este é o endereço IP do host com o qual a sessão está conectada. Este endereço aparece na couna 31 da OIA.
#	Campo numérico. A coluna 72 contém um sinal de quadrícula se o campo na posição do cursor for numérico (somente no modo 3270/5250).
§	Campo seleccionável pelo operador. A coluna 73 contém este caractere se o campo na posição do cursor for seleccionável pelo operador (somente no modo 3270).
rr/cc	Posição do cursor. Se Entry Assist estiver ativado, a posição do cursor será exibida em termos de número da linha e coluna (a começar por 1/1).

## Sessões do *Distinct IntelliTerm*

---

*Este capítulo explica como são criadas sessões do *Distinct IntelliTerm* e como salvar uma sessão, com todas suas definições, como um perfil para uso posterior; é indicado como personalizar o ambiente de suas sessões, através da criação de teclados instantâneos (poppads) e da associação destes teclados a perfis específicos; é explicado o uso de pontos ativos como um recurso para agilizar suas sessões de trabalho. Além destas, estão incluídas outras informações relacionadas ao aprimoramento de suas sessões de *IntelliTerm*.*

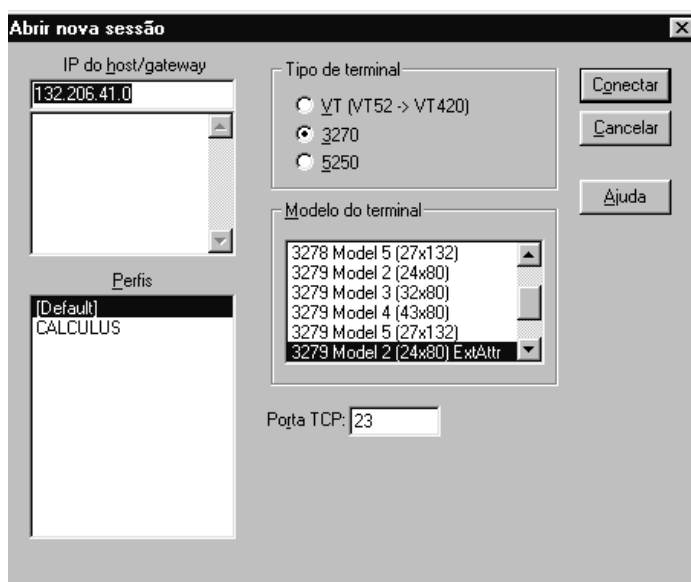


## Criação de sessões

Por padrão o Distinct IntelliTerm criará uma sessão quando você estabelecer uma conexão com seu host. Você pode criar até 26 sessões simultâneas, cada uma com qualquer tipo de terminal. Por exemplo, você pode simultaneamente executar 2 sessões TN3270 e 3 sessões VT.

Faça o seguinte para criar uma nova sessão:

- 1 Para abrir uma sessão VT, pressione **Ctrl-A** a partir de qualquer janela 3270 ou 5250, ou selecione **Abrir sessão** do menu **Arquivo**. Você também pode abrir uma sessão acionando o botão para abrir sessões na barra de ferramentas. Aparecerá a caixa de diálogo **Abrir nova sessão** (o nome-padrão do gateway com o qual você pode estabelecer uma conexão estará realçado na caixa de texto **IP do host/gateway**).
- 2 Se tiver gravado perfis anteriormente, você pode criar uma sessão selecionando o nome do perfil da caixa de lista **Perfis**.



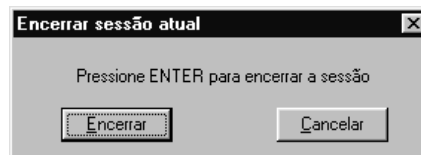
- 3 Para criar uma sessão para a qual ainda não foi criado um perfil, digite o nome ou endereço IP (em formato decimal) do host com o qual você quer estabelecer uma conexão (como *VXT.Distinct.com* ou *132.206.41.1*) na caixa de texto **IP do host/gateway**.

Uma vez atingido o número máximo de sessões, a qualquer tentativa de abrir nova sessão será exibida uma mensagem indicando que o número máximo de sessões foi atingido.

- 4 Defina os parâmetros apropriados para a sessão, como tipo de terminal ou modelo e a porta de TCP, se necessário.
- 5 Acione o botão **Conectar** para criar a sessão. Se a conexão tiver êxito, aparecerá uma nova janela de terminal. Note que o nome da sessão também terá mudado. Se a conexão não for possível, será exibida uma mensagem de erro.

## Fechamento de sessões

É preciso primeiro fazer o logout ou sair do sistema operacional do host, a fim de certificar-se de que a sessão seja adequadamente encerrada. Para fechar uma sessão, pressione **Ctrl-B** a partir de qualquer janela ativa de sessão 3270 ou 5250, ou selecione **Fechar sessão** no menu **Arquivo**; o Distinct IntelliTerm solicitará confirmação do encerramento da sessão.



Ao fechar-se uma sessão, a janela ativa será passada para a sessão ativa seguinte, se houver alguma; do contrário, o programa será encerrado e você será levado de volta ao Gerenciador de Programas ou outro visualizador de desktop.

## Modificação de sessões

Você pode alternar entre janelas usando a opção do menu **Janela** seguida da seleção do nome da sessão a ser ativada. Você também pode pressionar **Ctrl-N** para acessar a sessão seguinte se estiver em uma sessão 3270 ou 5250.

## Erros durante a sessão

Se a conexão de rede for encerrada de modo anormal, uma caixa de mensagem indicará a ocorrência de um erro de rede e comunicará o encerramento da sessão. Se houver mais de uma sessão ativa, o Distinct IntelliTerm exibirá o nome da sessão encerrada. A janela de erro permanecerá ativa até que seja pressionada a tecla **Esc**. O encerramento anormal pode ser causado por problemas com a rede ou quando o host remoto torna-se indisponível. Quando isso ocorre, é preciso recriar as sessões manualmente, selecionando **Abrir sessão ...** do menu **Arquivo**.

Se a sessão encerrada for a única janela de terminal, o programa Distinct IntelliTerm será fechado.

Se a sessão de terminal for de 3270 ou 5250, aparecerá "PROG505" na OIA sempre que o sistema de host ou servidor de host não estiver disponível. Sua sessão será automaticamente reiniciada quando o sistema voltar a funcionar. Nessas situações a conexão ao gateway continuará ativa e o gateway poderá solicitar ao host o reinício da sessão.

Para recriar uma sessão com o mesmo host, selecione **Abrir sessão ...** do menu Arquivo. O endereço-padrão de IP do host deverá aparecer na caixa de diálogo. Selecione Conectar para restabelecer a conexão.

---

## Opções da sessão

O Distinct IntelliTerm lhe permite independentemente definir cada opção para cada sessão de terminal. Isto lhe permite personalizar cada sessão e gravar as opções em um perfil. As categorias pertinentes ao tipo de terminal (3270, 5250, VT) aparecerão na caixa de lista de categorias.

Para modificar opções para todas as sessões, faça as modificações e grave-as como o perfil [DEFAULT]. Para modificar as opções da sessão, selecione Perfil da sessão do menu Opções. Aparecerá a caixa de diálogo Perfil da sessão.

A caixa de lista Categoria lhe permite selecionar a categoria de opções a ser modificada. Ao selecionar uma nova categoria, as opções da caixa de diálogo mudarão de modo a refletir as opções da categoria selecionada.



Use o mouse ou o teclado para ligar/desligar ou modificar as opções da categoria. Cada uma das opções está descrita logo abaixo.

## **Categorias em comum**

As categorias a seguir são comuns a todos os tipos de terminal (3270, VT e 5250).

### **Categoria Cores**

Este diálogo lhe permite modificar as cores dos campos. Consulte a sessão “Cores de sessões” mais adiante neste capítulo.

### **Categoria Paleta de cores**

Este diálogo lhe permite modificar as combinações de cores usadas para criar as 16 cores básicas usadas pelo programa. Para obter maiores informações, consulte a sessão “Personalização de cores” mais adiante neste capítulo.

### **Categoria Cursor**

Este diálogo lhe permite ajustar as opções de cursor.

Tipo de cursor	Esta opção define o tipo de cursor: bloco, sublinhado ou barra vertical.
Modo do cursor	Esta opção define o modo do cursor, que pode ser sólido ou intermitente. O padrão é intermitente.
Modo de seleção com mouse	Esta opção define o modo de realçamento usado ao se selecionar um bloco de texto com o mouse. O modo pode ser de realce inverso ou elástico.
Cópia automática do texto selecionado	Esta opção habilita o sistema a automaticamente copiar o texto realçado para a área de transferência, eliminando o quadro de seleção uma vez terminado o realçamento de um bloco de texto. Esta opção é especialmente útil no modo de terminal VT. Em combinação com Colar associado ao botão direito do mouse, essa opção facilita as operações de cópia e colagem.

### **Categoria Fonte**

Este diálogo lhe permite ajustar os parâmetros de fonte. Para obter maiores informações, consulte a seção “Como trabalhar com fontes” mais adiante neste capítulo.

### **Categoria Geral**

Este diálogo lhe permite ajustar as opções gerais da sessão.

## *Distinct IntelliTerm*

Som	Esta opção ativa ou desativa todos os sons produzidos pelo emulador.
Avisar	Quando ativada, esta opção causa a emissão de um bipe quando uma sessão outra que a da janela ativa for atualizada pelo sistema.
Type Ahead	Esta opção ativa o recurso Type Ahead.
Iniciar perfil automaticamente	Esta opção é usada para iniciar um perfil automaticamente quando o emulador é iniciado sem opções de linha de comando.
Salvar perfil ao fechar janela	Esta opção estabelece a gravação automática das definições em uso quando a janela for fechada.
Reiniciar sessão automaticamente	Esta opção habilita o emulador a automaticamente reiniciar uma sessão telnet quando a sessão for encerrada pelo sistema de host. Ao fazer o logoff do host, a sessão telnet normalmente é fechada. Esta opção capacita o emulador para a detecção deste evento e reiniciação de uma sessão com o host. Com esta opção o Distinct IntelliTerm funciona como um verdadeiro terminal local.
Atalho a iniciar automaticamente	O nome do Atalho digitado aqui é automaticamente executado quando é aberta nova sessão. Isso lhe permite automatizar certas operações de login. Para ver a lista dos Atalhos existentes, pressione a seta para baixo localizada na borda direita do campo de edição. Pode-se, também, digitar o nome de uma Macro externa. Para forçar o sistema a executar uma macro externa, certifique-se de que o nome contém qualquer caractere de diretório, como um ponto, barra ao contrário ou dois pontos.
Exibir diálogo de conexão ao fechar	Esta opção exhibe a caixa de diálogo Abrir nova sessão quando a última sessão é fechada.

### **Categoria Host**

Este diálogo lhe permite ajustar as opções de nome do host e da sessão.

IP do host/gateway	Esta opção define o nome ou endereço IP do host (para o <i>Distinct IntelliTerm</i> ). O endereço IP pode possuir até 128 caracteres.
Prevalência sobre o nome telnet	Esta opção lhe permite substituir o nome usado na negociação telnet ao estabelecer uma conexão com um sistema de host. Normalmente o nome está no formato "IBM-327x-y-E", onde 'x' é 8 ou 9 e 'y' é o modelo (2, 3, 4, 5). O "-E" é anexado quando os Atributos estendidos estiverem ativados.
Nome longo da sessão	Este nome (de até 8 caracteres) aparece na área de informações do operador, na legenda da janela e como referência da sessão na opção do menu Janela.
Senha da sessão	Esta opção lhe permite digitar uma senha que será gravada em disco em formato criptografado. Os dados digitados podem ser acessados através da função de comando chamada "Password".
Porta TCP	Esta opção lhe permite modificar o número da Porta telnet padrão. A porta-padrão é 23.
Tempo-limite de conexão	Esta opção especifica o intervalo, em segundos, durante o qual o sistema esperará por uma conexão antes de emitir uma mensagem de erro.

### **Categoria Teclado**

Este diálogo lhe permite selecionar o perfil do teclado para a sessão. Se não for especificado perfil algum, será usado o perfil-padrão interno do sistema.

Perfil do teclado	Selecione o perfil de teclado ativo para a sessão e perfil.
-------------------	---

### **Categoria Mouse**

Este diálogo lhe permite ajustar a funcionalidade do mouse. Para obter maiores informações, consulte a seção "Uso do mouse" no capítulo 1.

### **Categoria Imprimir**

Este diálogo lhe permite ajustar as opções de impressão usadas para os comandos de impressão da tela e impressão bruta.

## *Distinct IntelliTerm*

Avanço de formulário após printscreen bruto	As funções Impressão-bruta e Impressão-bruta-LPTx são usadas para executar impressões de tela ASCII diretamente para a porta de impressora. Por padrão, também são enviados comandos de avanço de formulário (formfeed) no final da tela, para que a página seja ejetada. Elimine o assinalado da caixa de verificação para desativar este recurso.
Imprimir borda	Esta opção imprimirá uma borda preta larga quando é usada a função Imprimir-tela.
Imprimir OIA	Esta opção imprimirá a Operator Information Area (última linha da tela) quando forem usadas as funções Imprimir-tela ou Impressão-bruta.
Localização do printscreen	Esta opção determina a localização da impressão da tela quando é usada a função Print-Screen.

### **Categoria Barra de ferramentas**

Este diálogo lhe permite configurar a barra de ferramentas com ícones e comandos de sua preferência.

Ferramenta a ser modificada	Esta caixa de lista exibe as ferramentas atualmente definidas. Selecione na caixa uma ferramenta que você quer modificar. As entradas marcadas com [espaço] são vagas que podem ser modificadas.
Botão	Esta caixa de lista exibe a lista de ícones disponíveis para uso na barra de ferramentas.
Selecionar tipo de função	Esta opção seleciona os comandos a serem exibidos na caixa de lista logo abaixo, permitindo-lhe visualizar as funções disponíveis de uma forma logicamente estruturada.
[Espaço]	Este botão define a entrada atual como um espaço vago.
Modificar	Esta opção substitui a ferramenta pelo ícone e/ou comando novo.
Redefinir tudo	Esta opção redefine todas as ferramentas com os valores-padrão do sistema.
Redefinir ferramenta	Esta opção redefine a ferramenta atual com seu valor-padrão.

### **Categoria Título da janela**

Este diálogo lhe permite definir o nome da janela da sessão em uso. As opções são criadas na ordem em que aparecem na caixa de diálogo.

Nome do programa	Esta opção acrescenta o nome “Distinct IntelliTerm” ao título.
Nome curto	Esta opção acrescenta o nome curto EHLLAPI ao título.
Nome longo	Esta opção acrescenta o Nome longo da sessão, configurado na categoria Host, ao título.
Nome do perfil	Esta seção acrescenta o nome do perfil ao título.
Dimensões	Esta opção acrescenta as dimensões da janela de terminal ao título.
Usar separador	Esta opção instrui o programa a usar hífen como separadores.

## **Categorias específicas ao 3270/5250**

As categorias a seguir estão disponíveis somente para a configuração de uma sessão do tipo 3270 ou 5250.

### **Opções do modelo 3270**

Este diálogo lhe permite modificar as características dos terminais 3270 ou 5250. Estas opções são usadas principalmente na criação inicial do terminal 3270.

Tipo 3270	Estes botões de rádio lhe permitem escolher entre um terminal 3278 e 3279.
Modelo 3270	Estes botões de rádio lhe permitem escolher o modelo de terminal 3270. Esta definição determina o tamanho máximo da tela de 3270.
Ativar atributos estendidos	Esta opção lhe permite desativar o suporte para Atributos estendidos (EAB). Este recurso é útil se o sistema de host não oferece suporte adequado para EABs.
Enviar resposta OEM ao RPQ	Esta opção desativa a resposta específica à consulta Read Partition Query. Se tiver problemas no carregamento de GDDM ou SAS, desative este recurso.
Forçar tamanho alternativo	Instrui o emulador a automaticamente mudar para o modo alternativo.

### **Opções do modelo 5250**

Este diálogo lhe permite modificar as características dos terminais 5250. Estas opções são usadas principalmente na criação inicial do terminal 5250.

Modelo 5250	Especifica o modelo 5250 para este tipo de terminal. Um modelo 2 possui 24 linhas por 80 colunas e um modelo 5 possui 27 linhas por 132 colunas.
-------------	---



## *Distinct IntelliTerm*

Tela em cores                      Habilita o programa a usar mapeamento de cores 5250 para os atributos de campos. Quando desativado, o 5250 usa somente as cores verde e branco.

### **Opções da tela 3270/5250**

Este diálogo lhe permite ajustar as opções da tela.

Destramento automático do teclado                      Quando ativado, este recurso evita a necessidade de se ter de pressionar a tecla Redefinir para destravar o teclado. Este recurso está disponível somente no modo 3270.

Converter NULLS em espaços em branco                      Quando ativado, os NULLS no fluxo são convertidos em espaços em branco. Isto significa que os NULLS em campos de entrada que estão 'presos' entre caracteres EBCDIC são convertidos em espaços, para que os dados na tela continuem nas colunas apropriadas. Este recurso é mais eficiente que o uso do 'SET NULLS OFF' na maioria dos editores de host. No entanto, este recurso causa problemas em sistemas como o TSO, no qual o atributo de campo para a área de entrada está, na verdade, na linha anterior. Como resultado, o sistema acaba recebendo de 50 a 80 espaços em branco, seguidos pelo texto de comando. Alguns aplicativos têm dificuldade em analisar a sintaxe de uma cadeia deste comprimento. Este recurso está disponível somente no modo 3270.

Inserção no estilo 3278                      Quando ativada, esta opção faz com que a tecla de inserção (Ins) funcione como em um 3278. No modo 3278, o modo de inserção não é redefinido ao pressionar qualquer tecla de geração de AID (Enter, PFxx,...). Este recurso está disponível somente no modo 3270.

Exibir NULLS                      Quando ativada, esta opção exibe caracteres NULL em campos protegidos como pontos centralizados. Esta opção é semelhante à opção "Espaços" do Word for Windows™.

Sempre pular automaticamente                      Quando ativada, esta opção faz com que o sistema automaticamente tabule para o próximo campo desprotegido quando é atingido o fim de um campo desprotegido. Este recurso está disponível somente no modo 3270.

Modo de exclusão de linhas múltiplas                      Esta opção faz com que as teclas de exclusão (Del) e backspace excluam caracteres até o fim do campo, ao invés de somente até o fim da linha atual. Terminais 3270/5250 verdadeiros não excluem adiante do fim da linha.

Modo de inserção de linhas múltiplas	Esta opção faz com que o modo de inserção insira caracteres até o fim do campo, ao invés de somente até o fim da linha atual. Terminais 3270/5250 verdadeiros não inserem adiante do fim da linha.
Respeitar campos numéricos	Quando ativada, esta opção evita que seja digitado texto em campos numéricos. É possível digitar somente números e caracteres especiais em campos numéricos. Este recurso está disponível somente no modo 3270.
Exibir piscamento como itálico	Como é difícil para o Windows exibir texto que pisca, esta opção lhe permite mapear o atributo de piscamento do 3270/5250 como uma fonte itálica.
Exibir pontos ativos	Esta opção lhe permite ver onde estão todos os pontos ativos na tela. Quando ativada, todos os campos de pontos ativos são exibidos em texto preto sobre fundo cinza.
Tudo maiúscula	Esta opção faz com que todo o texto seja exibido em letras maiúsculas.
Exibir indicador de linha/coluna	Esta opção ativa o indicador de linha e coluna no canto inferior direito da OIA.

### **Categoria Entry Assist**

Este diálogo lhe permite ajustar os parâmetros de Entry Assist. Para obter maiores informações, consulte a sessão “Entry Assist” mais adiante neste capítulo.

### **Categoria Transferência de arquivos**

Este diálogo lhe permite ajustar as opções de transferência de arquivos. A categoria Transferência de arquivos está disponível somente nos modos 3270 e 5250.

Operação inicial	Este grupo de botões de rádio controla a operação a ser executada antes de iniciar uma transferência de arquivo. Isto é útil se for preciso limpar a tela ou deslocar o cursor antes de iniciar uma transferência de arquivo. O padrão é Nenhuma operação.
Sistema de host	Esta opção define o tipo de sistema operacional padrão.
Tamanho do bloco de transferência de arquivo	Esta opção define o tamanho do bloco de transferência de arquivo. O tamanho pode variar de 512 a 9999 bytes. Em redes locais de alta velocidade, quanto maior o bloco, mais alta será a velocidade de transferência.

## *Distinct IntelliTerm*

Nome do programa de transferência de arquivo	Esta opção lhe permite modificar o nome do programa de transferência de arquivo. Este recurso é útil para permitir algum processamento inicial com um executável antes de iniciar a transferência de arquivo, ou se for necessário modificar o nome porque o caractere '\$' não faz parte do conjunto de caracteres de seu host.
Limpar monitor automaticamente	Esta opção automaticamente limpa o Monitor de transferência de arquivos ao término da transferência de arquivo. Quando esta opção está desativada, é preciso dar um clique no botão OK para visualizar o resultado da transferência de arquivo.

### **Categoria PCPrint**

Este diálogo lhe permite ajustar as opções de impressão usadas com os comandos PCPRINT, TPRINT e Printscreen bruto. A categoria PCPrint está disponível somente no modo 3270.

Impressão 7171 Passthru	O Distinct IntelliTerm suporta fluxos de dados transparentes 7171 para permitir que o host imprima informações com facilidade. Quando é recebido um fluxo de dados transparente, o programa procura os comandos para ligar/desligar a impressora, para controlar a impressão. Esta opção seleciona a seqüência a ser procurada pelo sistema: VT100 ou IBM 3164. Obs.: TPRINT normalmente usa a seqüência VT100.
Enviar saída de PCPRINT/TPRINT para	É possível controlar a direção dos programas PCPRINT e TPRINT nesta caixa de grupo. A saída pode ser direcionada para a impressora-padrão do Windows ou para a Área de Transferência do Windows. Se for selecionada a impressora-padrão do Windows, a porta válida de impressora precisa estar selecionada no Painel de Controle. A opção da Área de Transferência lhe permite imprimir um arquivo e colá-lo diretamente na Área de Transferência no formato CF_TEXT. Este recurso é útil para colar um arquivo do host diretamente em qualquer aplicativo do Windows.

Cadeia de inicialização da impressora	Esta opção é usada para enviar uma cadeia de configuração de impressora no início de uma tarefa PCPRINT ou TPRINT. Esta seqüência é enviada quando o comando para ligar a impressora é recebido nos dados. A cadeia pode conter até 255 caracteres, podendo também conter seqüências de escape. Para ver as combinações de caracteres reservados, consulte a seção “Seqüências de escape” mais adiante neste capítulo.
Cadeia de desinicialização da impressora	Esta opção é usada para enviar uma cadeia para limpar a impressora no fim de uma tarefa de PCPRINT ou TPRINT. Esta seqüência é enviada quando o comando para desligar a impressora é recebido nos dados. Para ver as combinações de caracteres reservados, consulte a seção “Seqüências de escape” mais adiante neste capítulo.

### **Categoria Salvar**

Este diálogo lhe permite ajustar as opções que afetam a gravação de telas em disco.

Modo de gravação	Esta opção determina se as novas gravações deverão ser anexadas (padrão) no fim do arquivo de gravação ou se deverão sobrescrever o arquivo de gravação.
Salvar como	Esta opção controla a página de código usada para gravar uma imagem de tela em disco. Selecione a página de código ANSI (Windows) se pretender usar o arquivo com outro programa do Windows. Selecione a página de código ASCII (DOS) se pretender usar o arquivo com um programa do DOS.
Confirmar todas as gravações	Esta opção força todas as opções de gravação (exceto Modo de captura) a solicitar as informações de gravação.
Nome do arquivo-padrão de gravação	Digite aqui o caminho e nome do arquivo de gravação.

### **Categoria Tabelas de tradução**

Este diálogo lhe permite ajustar as tabelas de tradução para determinada sessão. É possível ignorar as tabelas de tradução global se forem necessárias traduções diferentes para cada sessão. Para obter maiores informações, consulte a seção “Tabelas de tradução” mais adiante neste capítulo.

## **Categorias específicas ao VT**

As categorias que seguem estão disponíveis somente para a configuração de uma sessão do tipo VT.

### **Opções do modelo VT**

Este diálogo lhe permite selecionar o tipo de terminal VT e as opções de comunicação para a sessão.

Modelo do terminal	Esta opção seleciona o modelo de terminal VT para a sessão. Uma vez que o emulador sempre opera no modo superset, esta opção é usada principalmente para selecionar as seqüências adequadas para os comandos de teclado.
Modo de comunicação	Esta opção seleciona o modo de comunicação com o host. O padrão é o modo de 7 bits.
Mensagem de resposta	A mensagem de resposta pode ser digitada nesta caixa de edição. As seqüências especiais de escape descritas mais adiante neste capítulo podem ser usadas para enviar caracteres que não podem ser imprimidos.
Ocultar	Esta opção, quando ativada, oculta a mensagem de resposta. Se esta opção estiver desativada, a mensagem de resposta será automaticamente eliminada.

### **Conjuntos de caracteres**

Este diálogo permite a seleção das opções de conjuntos de caracteres para uma sessão.

Conjunto UPS	O conjunto de caracteres UPS (User Preferred Supplemental - suplemento preferencial do usuário) pode ser definido como o conjunto de caracteres DEC suplementar ou ISO Latin-1.
Conjunto NRC	O conjunto de caracteres NRC (National Character Replacement - substituição de caracteres nacionais) pode ser definido na caixa de lista.

### **Opções de tela VT**

Este diálogo lhe permite selecionar diversas opções de tela para uma sessão.

Exibir piscamento como itálico	Como é difícil para o Windows exibir texto que pisca, esta opção lhe permite mapear o atributo de piscamento do VT como uma fonte itálica.
--------------------------------	--

Exibir pontos ativos	Esta opção lhe permite ver onde estão todos os pontos ativos na tela. Quando ativada, todos os campos de pontos ativos são exibidos em texto preto sobre fundo cinza.
Exibir indicadores de linha/coluna	Esta opção ativa o indicador de linha e coluna no canto inferior direito da OIA.
Comprimir linhas em branco durante o rolamento p/ trás	Quando esta opção está ativada, o sistema não acrescenta linhas em branco ao buffer de rolamento para trás.
Exibir barra de rolamento para rolamento p/ trás	Esta opção habilita o sistema a exibir uma barra de rolamento vertical quando for ativado o modo de rolamento para trás. Este recurso facilita o deslocamento dentro do buffer de rolamento p/ trás.
Salvar atributos durante o rolamento p/ trás	Esta opção habilita o sistema a gravar todos os atributos VT no buffer de rolamento para trás. Se for desativada, o sistema gravará somente o texto. Note que quando ativada esta opção consome quatro vezes a quantidade de memória para cada linha.
Linhas disponíveis no rolamento p/ trás	Esta opção controla a quantidade de linhas retidas no buffer de rolamento para trás. É possível gravar até 9999 linhas no buffer de rolamento para trás. O valor-padrão é 100 linhas.
Linha de status	Esta opção controla a exibição da linha de status e a capacidade do sistema de host de escrever na linha de status.

### **Formato**

Este diálogo lhe permite selecionar o tamanho da tela para a sessão.

Largura-padrão da tela	Esta opção define a largura-padrão da tela quando é criada uma sessão.
Altura-padrão da tela	Esta opção define o tamanho da janela para uma sessão. Os tamanhos estão disponíveis somente se o Tamanho do buffer VT estiver definido como 6 páginas.
Tamanho do buffer VT	Esta opção define o tamanho do buffer interno da tela. Se você não precisar de nenhum dos recursos específicos do VT420, selecione 1 página. Isto economiza memória e acelera certas funções. Esta opção não possui efeito algum sobre o tamanho do buffer de rolamento para trás.

### **Opções do teclado**

Este diálogo lhe permite selecionar diversas opções de teclado para uma sessão.

Enviar tecla ENTER com	Esta opção determina os caracteres enviados ao pressionar-se a tecla ENTER. ←—Esta opção determina o caractere enviado ao pressionar-se a tecla ←—(backspace).
Modo das teclas do cursor	Esta opção determina as seqüências enviadas ao pressionar-se as teclas do cursor.
Modo teclado numérico	Esta opção determina as seqüências enviadas ao pressionar-se as teclas do teclado numérico.

### **Preferências**

Este diálogo lhe permite modificar diversas opções de sistema VT.

Mudança autom. de linha	Esta opção habilita o cursor a mudar de linha automaticamente quando for excedido o comprimento máximo da linha.
Eco local	Esta opção produz um eco de todas as informações de entrada no sistema. Normalmente esta opção fica desativada.
Terminal está on-line	Quando esta opção é desativada, o terminal fica off-line e é incapaz de receber ou enviar dados.
Códigos de controle	Esta opção determina se o sistema executa ou exibe os códigos de controle recebidos. Geralmente a opção Exibir é usada somente para fins de depuração.
Método de rolamento	Esta opção controla como o sistema faz o rolamento por padrão. O modo Normal rola os dados linha por linha, o que também é chamado de rolamento por pulos. A opção Suave faz com que o sistema role 'n' pixels de cada vez. O rolamento Suave é bem mais lento e requer um adaptador de vídeo superior.
Modo de exibição	Esta opção determina como o sistema exibirá os dados de entrada. No modo Realista, o sistema atualiza a tela após cada byte ou comando recebido, produzindo uma emulação precisa de um terminal verdadeiro. No entanto, este modo é muito mais lento devido aos recursos necessários. No modo Otimizado, o sistema atualiza a tela somente no final de um buffer de comunicação. Este modo freqüentemente pula operações de rolamento e simplesmente exibe o buffer final, proporcionando um desempenho extremamente veloz.

### **Categoria Salvar do VT**

Este diálogo lhe permite ajustar as opções que afetam a gravação de telas em disco.

Modo de gravação	Esta opção determina se as novas gravações deverão ser anexadas (padrão) no fim do arquivo de gravação ou se deverão sobrescrever o arquivo de gravação.
Modo de captura	Esta opção determina como o sistema irá capturar dados para o disco. No modo Texto, o sistema captura todas as linhas terminando com LF, VT ou FF. No modo Bruto, o sistema captura todos os dados recebidos, inclusive seqüências de controle e de escape.
Nome do arquivo para gravação-padrão	Digite aqui o caminho e nome do arquivo de gravação.

### **Tabulação**

Este diálogo lhe permite modificar as posições do tabulador do VT.

Pontos de tabulação	Determine os pontos de tabulação, começando pela coluna 1. Use o botão A cada 8 colunas para definir pontos de tabulação a cada 8 colunas, a começar pela coluna 9.
---------------------	---

### **Seqüências de escape**

Códigos de escape e binários são digitados com a conhecida sintaxe de estilo 'C', usando o caractere de barra ao contrário ('\'). Os espaços dentro da linha são interpretados como parte da seqüência.

\a	Sino (alerta)
\b	Backspace
\e	Escape
\f	FF (avanço de formulário)
\n	NL (caractere de nova linha)
\r	CR (retorno de carro)
\t	Tabulação horizontal
\v	Tabulação vertical
\'	Aspas simples
\"	Aspas duplas
\\	Barra ao contrário



\xhh            Caractere ASCII em notação hexadecimal

A seqüência \xhh lhe permite especificar qualquer caractere ASCII como um código de caractere hexadecimal. Por exemplo, você pode inserir o caractere ASCII como a seqüência de escape normal C (\b), ou codificá-la como hexadecimal \x08. É

preciso usar no mínimo um dígito para uma seqüência de escape hexadecimal, mas é possível omitir o segundo dígito. Por isso, a seqüência de escape hexadecimal para backspace pode ser especificada como \x8 ou \x08.


## Cores da sessão

Da mesma forma que com as opções da sessão, é possível ajustar as cores para qualquer sessão 3270/5250 e VT conforme sua preferência. Como a informação de cor é gravada no perfil da sessão, é possível definir cores diferentes para cada sessão.

Para modificar as cores da sessão, selecione a categoria Cor do diálogo Perfil da sessão no menu Opções. Aparecerá o diálogo ilustrado a seguir. O conteúdo da caixa de lista será diferente para cada tipo de terminal.



Para modificar uma cor de sessão, selecione antes o nome da cor que pretende substituir. Em seguida, dê um clique no bloco de cor a ser atribuído. Selecione Cor de frente para modificar a cor do texto e Cor de fundo para modificar a cor do fundo.

 **Modo 3270:** se estiver incerto sobre o nome a escolher, use o mouse e dê um clique sobre a cor na sessão 3270: o nome correspondente será automaticamente realçado.

**Redefinir cor**                      Redefine uma cor com seu valor-padrão. Selecione a cor e acione o botão Redefinir cor.

Redefinir tudo	Redefine todas as cores com seus valores-padrão.
Monocromático	Modifica todos os mapeamentos de cor para uso em um dispositivo monocromático, tal como um laptop.
Cor uniforme	Define as cores de frente e fundo com uma cor uniforme. Selecione a cor para qualquer campo, depois dê um clique na caixa de verificação "Cor uniforme".

Quando tiver concluído suas modificações, selecione OK ou Salvar... para gravar os valores para a sessão atual.

Se você entende os conceitos de campo do 3270/5250 e quer maior controle sobre as cores 3270/5250, acione o botão Avançado. A lista de tipos de cor para campos será expandida, oferecendo-lhe controle absoluto sobre as cores do terminal.

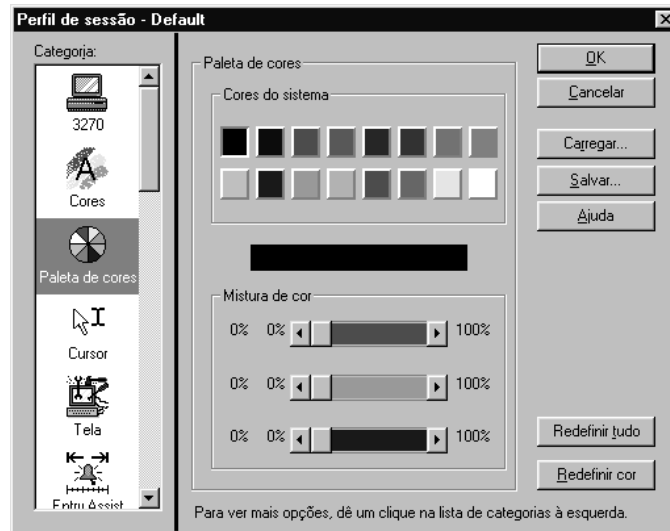
### **Personalização de cores**

Em sistemas equipados com capacidade para 256 cores (Super VGA, 8514, XGA, ATI, etc.), é possível modificar a composição das 16 cores básicas. A categoria Cores lhe permite atribuir qualquer uma das 16 cores básicas a um campo, mas na categoria Paleta de cor é possível modificar a composição que determina uma cor básica de sistema.

Por exemplo, a cor azul escuro consiste, por padrão, de 50% azul, 0% vermelho e 0% verde; azul claro consiste de 100% azul, 0% vermelho e 0% verde. Para tornar o azul claro mais interessante (por exemplo, dispositivos IBM 3270 coloridos, tal como um 3179G), você poderia definir o azul claro como 100% azul, 0% vermelho e 50% verde.

Como as cores personalizadas são implementadas através de paletas de cores do Windows, as modificações introduzidas na paleta afetarão todas as sessões de terminal 3270. Não será afetado nenhum outro aplicativo executado em seu sistema.

1 Para acessar a Paleta de cores, selecione a categoria Paleta de cores da caixa de diálogo Perfil da sessão. Aparecerá o seguinte:



- 2 A fim de modificar qualquer cor de base, selecione antes a cor de base (selecione o bloco de cor), depois desloque as barras de rolamento para a composição de cor desejada. Você verá que o texto de amostra mudará à medida que forem deslocadas as barras de rolamento.
- 3 Para redefinir uma cor com o padrão do sistema, selecione a cor e acione o botão Redefinir cor.
- 4 Para redefinir todas as cores com os padrões do sistema, acione o botão Redefinir tudo.
- 5 Uma vez que tiver terminado as modificações, acione o botão Salvar ou OK. As modificações da Paleta de cores afetam todo o sistema e são automaticamente gravadas em um perfil para todo o sistema. Não é preciso salvar as modificações da paleta de cores em um perfil para que elas sejam efetivadas.

---

## Perfis

Com o Distinct IntelliTerm, você pode gravar todas as opções ajustadas para a sessão, tais como Fonte, Entry Assist, Cores e Mouse, em um perfil. Ao criar uma sessão, as informações do perfil podem ser usadas para ajustar as definições da sessão.

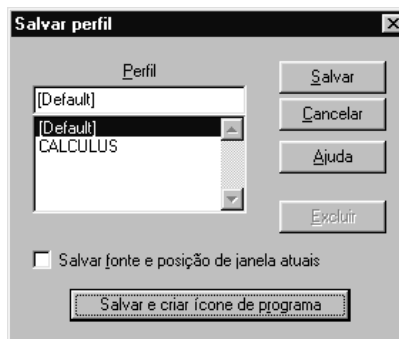
Há dois tipos de perfil: perfis definidos pelo usuário e o perfil-padrão. Os perfis definidos pelo usuário são aqueles que você cria e grava em disco. Ao criar uma nova sessão, é possível prevalecer sobre o IP do host/gateway, tipo de terminal e características do terminal na caixa de diálogo Abrir nova sessão. O segundo tipo é o perfil-padrão. Ao criar uma sessão, o Distinct IntelliTerm usa o perfil chamado

DEFAULT para definir as características da sessão. É possível ajustar as definições deste perfil modificando as referências necessárias, depois gravando-as no perfil chamado DEFAULT.

## Criação e gravação de um perfil

Convém criar um perfil para cada sessão que estabelece uma conexão com um host diferente ou requer opções de sessão diferentes. Faça o seguinte para criar e gravar um perfil:

- 1 Personalize a sessão com suas preferências. Por exemplo, defina o tamanho da janela do IntelliTerm e selecione as opções desejadas nas categorias de Perfil da sessão (selecione Perfil da sessão no menu Opções).
- 2 Selecione o botão Salvar na caixa de diálogo Perfil da sessão ou selecione Salvar opções no menu Opções. Aparecerá a seguinte caixa de diálogo:



- 3 Para salvar um novo perfil, digite ou modifique o nome do perfil e selecione o botão Salvar. Os nomes de perfil não são nomes de arquivo do DOS e não precisam incluir extensões. Todos os perfis são armazenados no arquivo de configuração do sistema, ITERM.INI, em seu diretório pessoal do Windows.
- 4 Para gravar a posição da tela e a seleção de fonte, assinale a caixa de verificação Salvar fonte e posição de janela atuais antes de acionar o botão Salvar.

Após acionar o botão Salvar, o programa o levará de volta para a janela principal, na qual você pode continuar a trabalhar. Cada sessão de terminal deverá ser gravada com um nome de perfil diferente.

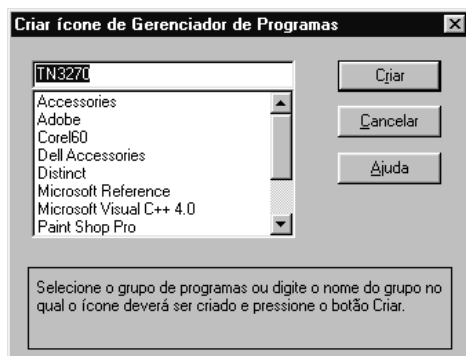
## Criação de ícones de programa

O *Distinct IntelliTerm* pode ser instruído a automaticamente criar um ícone de programa com todas as opções necessárias. Este ícone lhe permite estabelecer uma conexão com o host usando o perfil especificado.

Para criar um ícone de programa, digite um nome de perfil na caixa de texto Perfil na caixa de diálogo Salvar perfil. Em seguida, acione o botão Salvar e criar ícone de

## Distinct IntelliTerm

programa. Imediatamente será gravado o perfil e será exibida a seguinte caixa de diálogo:



Selecione um grupo existente da caixa de lista e/ou digite um nome novo. Em seguida, acione o botão Criar. Em qualquer caso, o grupo será exibido e o ícone será automaticamente inserido com os parâmetros adequados de linha de comando.



## Exclusão de um perfil

Perfis existentes podem ser excluídos a partir da caixa de diálogo Salvar perfil. Para excluir um perfil existente, selecione Salvar opções do menu Opções e selecione o perfil com o mouse. O nome do perfil será copiado para a caixa de edição. Em seguida, selecione o botão Excluir para excluir o perfil.

## Opções de perfil especiais

Há diversos parâmetros de ajuste do sistema que podem ser inseridos manualmente no arquivo ITERM.INI no diretório do Windows. Estes parâmetros permitem a modificação de determinadas características-padrão.

## Modificações a nível de todo o sistema

Podem ser feitas modificações a nível de todo o sistema através do acréscimo ou modificação de entradas na seção [System.Settings] do arquivo ITERM.INI. Os parâmetros que podem ser modificados estão relacionados abaixo:

### **Display Host Address**

Esta entrada lhe permite desativar a exibição do endereço ou gateway do host IP na OIA da tela. O padrão é On, por exemplo:

```
[System.Settings]
    Display Host address = Off
```

### **Attn Format**

Esta entrada lhe permite modificar a seqüência usada para enviar o sinal SNA Attention para o sistema de host. O PC/3270 da IBM usa um formato diferente do de outras empresas. Se quiser usar o formato IBM, use o seguinte comutador:

```
[System.Settings]
    Attn Format = 1
```

### **Printer Font**

Esta entrada lhe permite modificar a fonte-padrão da impressora (usada para imprimir o gabarito do teclado) de Times New Roman para qualquer outra fonte True Type de sua preferência, por exemplo:

```
[System.Settings]
    Printer Font = Arial
```

### **Max Winsock Receive Size**

Esta entrada lhe permite modificar o tamanho-padrão de recebimento determinado pela pilha TCP/IP. Por padrão, o IntelliTerm usa um bloco de 20.000 bytes para receber dados. É possível abaixar este valor para resolver problemas em situações de insuficiência de memória, por exemplo:

```
[System.Settings]
    Max Winsock Receive Size = 4096
```

### **Janelas Prompt on Close**

Por padrão, o Distinct IntelliTerm fechará o programa sem consultá-lo. Se quiser um aviso antes de fechar o programa, insira a linha a seguir na seção [System.Settings]:

```
[System.Settings]
    Prompt On Close = Off
```

### **Barra de ferramentas grande**

Por padrão, o Distinct IntelliTerm usa ícones relativamente pequenos, de fácil leitura até uma resolução de 800x600. No entanto, a uma resolução de 1024x768 ou mais, os ícones ficam um tanto quanto pequenos. Para usar o conjunto de ícones maiores na barra de ferramentas, acrescente a linha a seguir na seção [System.Settings]:

```
[System.Settings]
    Large Toolbar = On
```

### **Modificação do arquivo Trace**

Por padrão, o arquivo de rastreamento é criado na raiz da unidade em uso, com o nome ITERM.TRC. Para modificar a localização e o nome do arquivo de rastreamento, acrescente a linha a seguir na seção [System.Settings]:

```
[System.Settings]
    Trace Filename=F:\TESTPATH\NEWFILE.EXT
```

### **Allow NumLock Maps**

Por padrão, as teclas de mais e menos no teclado numérico não podem ser remapeadas quando a tecla NumLock está ligada. Para permitir que estas teclas sejam remapeadas mesmo que a tecla NumLock esteja ligada, acrescente a linha a seguir na seção [System.Settings]:

```
[System.Settings]
    Allow NumLock Maps=On
```

### **Type Ahead Timeout**

Por padrão, em 45 segundos a função Type Ahead automaticamente atingirá o tempo-limite de espera pelo destravamento do teclado do sistema de host. Este tempo-limite pode ser modificado digitando um novo valor em segundos na seguinte opção da seção [System.Settings]:

```
[System.Settings]
    Type Ahead Timeout=xx
```

### **Capture OIA**

Por padrão, a Operator Information Area (OIA - área de informações do operador) também é gravada no arquivo quando a função Salvar tela é executada diretamente ou através da caixa de diálogo. É possível evitar que o sistema grave a OIA acrescentando a linha a seguir na seção [System.Settings]:

```
[System.Settings]
    Capture OIA=Off
```

### **Display Field Info**

Por padrão, o sistema atualiza os indicadores Numeric Field e Operator Selectable Field toda vez que o cursor é deslocado. Se isto exigir muito de seu sistema, ou seja, se o movimento do cursor parecer lento, desative este recurso acrescentando a linha a seguir na seção [System.Settings]:

```
[System.Settings]
    Display Field Info=Off
```

### **Maximum Sessions**

Por padrão, um usuário pode permitir até 26 sessões simultâneas com o Distinct IntelliTerm. O número de sessões pode ser definido com um valor menor

acrescentando-se a linha Maximum Sessions na seção [System.Settings]. Substitua x por um valor de 1 a 5 (inclusive).

```
[System.Settings]
    Maximum Sessions=x
```

## Suporte de idioma do hostÉ

possível modificar o idioma do host após a instalação, bastando substituir o nome de idioma na seção [System.Language]. Os nomes de idioma válidos são USEnglish, UKEnglish, Swedish, AustrianGerman, CanadianFrench e Norwegian.

Por exemplo:

```
[System.Language]
    Language = Swedish
```

## ReRun Auto Quick-Key

Por padrão, o atalho automático é executado quando uma sessão é criada, sendo novamente executado quando a sessão é recriada usando o recurso “Reconexão automática”. Para evitar que isso ocorra, acrescente a linha a seguir ao perfil para o qual deseja desativar o recurso. Por exemplo, se o nome do perfil é MVS, procure a seção [MVS] e acrescente a linha ReRun Auto Quick-Key=Off em algum lugar.

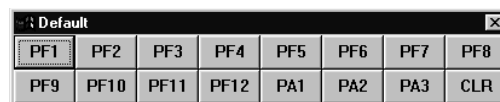
```
[...nome do perfil...]
    ReRun Auto Quick-Key = Off
```

---

## Poppads

O Distinct IntelliTerm suporta um poppad (teclado instantâneo) que pode ser inteiramente redefinido. Um poppad consiste de uma pequena janela que contém as teclas de operação ou macros mais usados. É possível exibir até cinco poppads de uma vez.

Para ativar o poppad-padrão, selecione Poppad-padrão no menu Visualizar. Aparecerá a seguinte janela:



O poppad foi projetado como uma janela flutuante que sempre fica por cima de qualquer janela de seu desktop. Para pressionar qualquer das teclas, basta deslocar o ponteiro do cursor para cima de um botão e pressionar o botão esquerdo do mouse para executar a operação. A operação é enviada para a última janela de terminal ativa. Por exemplo, se houver várias sessões ativas, a janela cuja barra de título esteve ativa por último receberá o comando.



## Carregamento de um poppad personalizado

Para carregar um poppad personalizado anteriormente gravado em um perfil, selecione a opção Poppad/Personalizado no menu Visualizar. Aparecerá a caixa de diálogo Carregar perfil. Selecione o perfil a ser carregado e selecione OK.

## Ajuste do tamanho do poppad

Para ajustar o tamanho do poppad, basta arrastar qualquer borda da janela e mudar a largura para o tamanho desejado. O Distinct IntelliTerm ajustará a caixa reproduzindo o efeito da melhor forma possível.

O Distinct IntelliTerm gravará a posição e o formato do poppad ao sair do programa, para que, da próxima vez que for usado, o poppad seja exibido com a mesma forma e na mesma posição.

## Configuração do poppad

Para configurar o poppad, selecione a opção Poppad do menu Opções. Aparecerá a caixa de diálogo Configurar poppad.

Você pode configurar o poppad para que ele contenha qualquer função ou macro desejada. Pode-se, também, definir o texto que aparecerá no botão.



### **Modificação de uma entrada em um poppad**

Para modificar uma entrada existente, selecione antes a entrada a ser modificada com um clique na caixa de lista. Em seguida, modifique o texto que aparecerá no botão e/ou modifique a função a ser executada quando da seleção do botão, depois selecione o botão Modificar.

Para deslocar a entrada para cima ou para baixo, pressione respectivamente os botões P/ cima ou P/ baixo.

Para excluir uma entrada, selecione-a e acione o botão Excluir.

### **Acréscimo de novas entradas ao poppad**

Para acrescentar uma nova entrada ao poppad, digite o texto do botão na caixa Texto do botão e selecione o comando ou macro a ser executada, depois acione o botão Acrescentar. A entrada será acrescentada ao fim da lista. Em seguida, use os botões P/ cima e P/ baixo para posicionar a entrada na lista.

### **Perfis de poppad**

Você pode carregar e gravar perfis de entrada de poppad. Após modificar as entradas, acione o botão Salvar para gravar o perfil do poppad. Será apresentada a já conhecida caixa de diálogo Salvar perfil. Digite o nome do perfil e selecione o botão Salvar. Pode-se também carregar um perfil de poppad na caixa de diálogo Configurar poppad, renomeá-lo e gravá-lo em seguida.

---

## **Menu móvel**

O Menu móvel é um menu suspenso flutuante que pode ser associado a qualquer uma das funções de botão do mouse. Por padrão, basta pressionar o botão Ctrl-Shift-botão direito do mouse para acessar o Menu móvel. Ao ativar o Menu móvel, ele aparecerá na posição do ponteiro do mouse. O Menu móvel de uma sessão 3270 tem o seguinte aspecto (o Menu móvel de uma sessão VT tem um aspecto ligeiramente diferente):

Limpar
Selecionar cursor
Enter
Redefinir
PA1
PA2
PA3
PF1
PF2
PF3
PF4
PF5
PF6
PF7
PF8
PF9
PF10
PF11
PF12

Para seleccionar uma entrada, use o mouse para seleccionar a operação a ser executada ou use a seqüência correspondente de teclas de aceleração.

Se for exibido o Menu móvel e você não quiser executar nenhuma função, basta dar um clique em qualquer outra área da tela para fazer com que o menu desapareça.

---

## Pontos ativos

O recurso de Pontos ativos permite ao Distinct IntelliTerm ativar teclas de operação através de uma análise do texto na janela do terminal. Por exemplo, muitos pacotes de correio eletrônico do 3270 possuem uma legenda de teclas PF na parte inferior da tela. O formato é normalmente parecido com o seguinte:

"PF2:Read, PF3:End"

Se você der dois cliques com o botão esquerdo do mouse em qualquer ponto do texto PF2, o Distinct IntelliTerm automaticamente acionará a tecla PF2.

Há três grupos-padrão de Pontos ativos que são ativados ao usar-se o Distinct IntelliTerm pela primeira vez; eles estão relacionados na caixa de diálogo Definir pontos ativos.

As legendas de texto deverão ser delimitadas no lado esquerdo com um espaço em branco, um caractere NULL ou um atributo de campo. O delimitador à direita deverá ser um espaço em branco, dois pontos, um sinal de igual ou um atributo de campo.

Por exemplo, o sistema seria capaz de interpretar a seguinte linha:

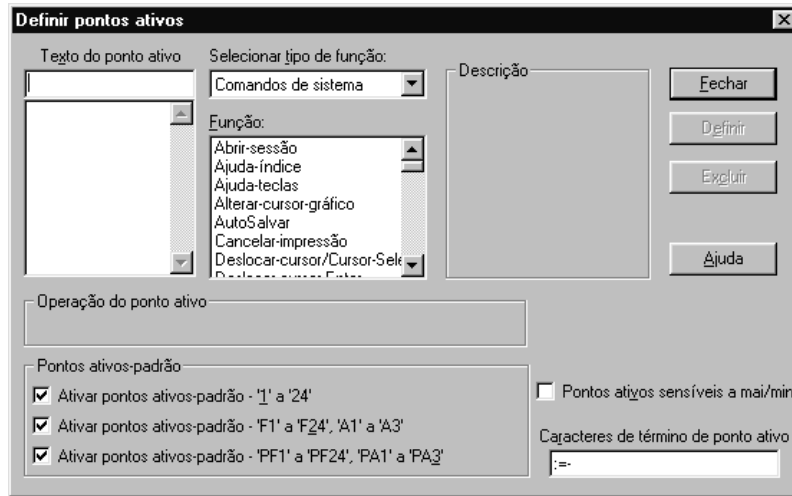
" PF2:READ "

Mas não seria capaz de interpretar a linha:

" ,PF2:READ "

No último exemplo, o caractere inválido é a vírgula antes de PF2.

Para acessar a caixa de diálogo Definir pontos ativos, selecione Pontos ativos do menu Opções.



No diálogo mostrado acima, o texto “More...” ativará a tecla F2.

### Acréscimo de pontos ativos

Você pode atribuir comandos de sistema, teclas de operação, teclas de edição, atalhos ou macros ao texto de Pontos ativos.

Para acrescentar um novo ponto ativo, digite antes o texto a ser usado como o texto do ponto ativo. Em seguida, selecione Comandos ou Macros para visualizar os comandos ou macros disponíveis na caixa de lista. Por último, selecione uma operação na caixa de lista e acione o botão Definir. A nova combinação será acrescentada à caixa de lista Texto do ponto ativo e a operação selecionada aparecerá na caixa Operação do ponto ativo.

Não há limite para o número de entradas de pontos ativos. Os pontos ativos são gravados para cada modo de terminal, o que significa que os pontos ativos definidos para o modo 3270 não aparecerão em sessões VT, e vice versa.

A opção Pontos ativos sensíveis a mai/min é um recurso a nível do sistema todo. O assinalamento desta opção afetará todas as entradas de pontos ativos definidas.

### Exclusão de pontos ativos

Para excluir a definição de um ponto ativo, selecione o texto do ponto na caixa de lista e acione o botão Excluir.

## Gravação de entradas de ponto ativo

Todas as entradas e opções de pontos ativos são automaticamente gravadas em um perfil global ao acionar-se o botão Fechar. Estas informações são gravadas no arquivo ITERM.INI em seu diretório Windows. Não é necessário gravar o perfil de usuário para que as entradas de pontos ativos sejam gravadas.

## Visualização de pontos ativos

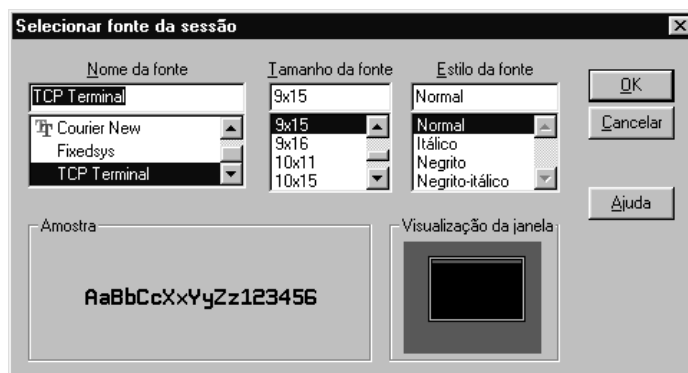
Para visualizar pontos ativos, assinale o item Exibir pontos ativos na categoria Exibição da caixa de diálogo Perfil da sessão. O texto do ponto ativo será exibido em preto sobre um fundo cinza.

---

## Como trabalhar com fontes

O Distinct IntelliTerm requer fontes com caracteres de espaçamento uniforme, denominadas fontes de espaçamento uniforme (o contrário de fontes de espaçamento proporcional). Essas fontes são necessárias para que o texto apareça na tela em posições consistentes. Além disso, como o Distinct IntelliTerm é um emulador de terminal e não um processador de texto, a janela principal deverá ter um tamanho específico para determinada fonte.

O Distinct IntelliTerm oferece suporte completo para o uso de fontes True Type. Também é oferecido um conjunto de fontes de mapa de bits altamente legíveis, de preferência para uso com resoluções entre VGA (640x480) e SVGA (1024x768). Estas fontes aparecem na caixa de diálogo Selecionar fonte da sessão sob o nome Terminal TCP.



O sistema de janelas usado pelo Distinct IntelliTerm opera de duas maneiras: no modo AutoFontSizeing (que é o modo-padrão de operação), você pode arrastar a parte superior, inferior ou os cantos do quadro da janela para reduzi-la ou ampliá-la. O programa modificará o tamanho da janela dinamicamente.

As fontes da sessão podem ser modificadas selecionando-se Selecionar fontes do menu Fontes. O tamanho da fonte pode ser ampliado ou reduzido usando as opções do menu Fontes ou selecionando os botões de ampliação ou redução da barra de ferramentas. As funções de ampliação e redução funcionam tanto no modo Normal quanto no modo AutoFontSizing.

A caixa de diálogo Selecionar fonte da sessão relacionará as fontes de mapa de bits e True Type disponíveis que oferecem as características necessárias ao Distinct IntelliTerm. Ainda que a caixa de lista Estilo da fonte lhe permita modificar a fonte, o estilo Normal normalmente oferece o melhor resultado. Ao modificar a Fonte, Estilo e Tamanho, aparecerá uma amostra da nova fonte na caixa de grupo Amostra. Ao selecionar fontes de diversos tipos e tamanhos, a Visualização da janela mostrará a área do desktop ocupada por sua janela com a fonte selecionada. Uma vez selecionada a fonte desejada, acione o botão OK para modificar a fonte da sessão. O Distinct IntelliTerm então ajustará o tamanho da janela ao tamanho necessário para a nova fonte.

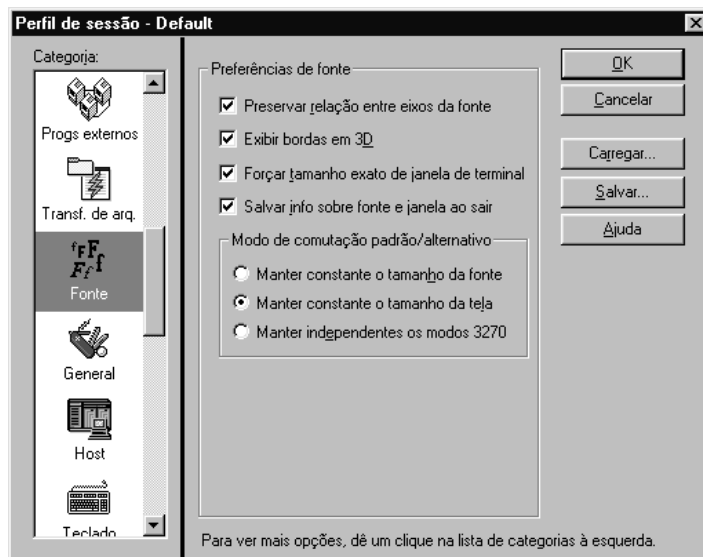
As opções de Fonte da sessão na categoria Fonte são descritas na seção “Opções da sessão.”

## **Gravação de fontes e posições de janelas**

Para gravar o tamanho da fonte e a posição da janela, é preciso gravar o perfil selecionando Opções de gravação no menu Opções ou Salvar na caixa de diálogo Perfil da sessão. Assinale a caixa de verificação Salvar fonte e posição de janela atuais antes de gravar o perfil em disco; do contrário, a fonte e a posição da janela não serão gravadas, ainda que a opção Salvar automaticamente esteja ativada.

## **Preferências de fonte da sessão**

Há diversas opções disponíveis nas Opções da sessão para controlar o sistema de exibição.



### Preservar relação entre eixos da fonte


Ao modificar o tamanho de uma janela, o Distinct IntelliTerm pode gerar fontes para corresponder, o quanto for possível, ao tamanho da janela ou gerar fontes que são sempre corretas em termos visuais. Com esta opção assinalada, o Distinct IntelliTerm sempre gera fontes corretas em termos visuais. Não é possível criar fontes largas ou estreitas neste modo. A fim de criar fontes que correspondam de maneira mais precisa ao tamanho da janela, desative esta opção.

### Exibir bordas em 3D

Quando é modificado o tamanho de uma janela e o Distinct IntelliTerm gera uma nova fonte, o sistema é capaz de criar uma fonte que corresponda ao tamanho exato da janela. Com esta opção assinalada, o sistema centralizará a área de terminal na janela e preencherá o espaço de contorno com uma borda cinza com efeito tridimensional. O resultado é o 'enquadramento' de sua sessão. Para obter um enquadramento preto, desative esta opção.

### Forçar tamanho exato de janela de terminal

Ao modificar o tamanho da janela, o Distinct IntelliTerm normalmente centraliza a área de terminal na janela, preenchendo as bordas em cinza ou preto. Se quiser forçar o sistema a sempre criar uma janela com o tamanho exato da janela de terminal, assinale esta opção.

 Com esta opção assinalada, não lhe será possível maximizar a tela.

### **Salvar informações sobre fonte e janela ao sair**

Quando ativada, esta opção determina a gravação automática das informações de fonte e do tamanho e posição da janela no perfil.

### **Modo de comutação padrão/alternativo**

Esta opção controla o funcionamento do *Distinct IntelliTerm* na comutação entre os tamanhos de terminal padrão e alternativo. Isso ocorre somente se for selecionado um terminal modelo 3, 4 ou 5 para um 3270 ou se o terminal VT receber comandos para modificação do tamanho da janela.

A primeira opção, Manter constante o tamanho da fonte, instrui o sistema a usar sempre o mesmo tamanho de fonte ao alternar o modo, fazendo com que o sistema modifique o tamanho da janela quando o terminal alterna de um modo para outro. A vantagem desta opção é que a fonte será sempre legível. No entanto, esta opção não funciona quando a tela é maximizada.

A segunda opção, Manter constante o tamanho da tela, instrui o sistema a manter constante o tamanho da tela. Por isso, quando o sistema alterna o modo, é automaticamente selecionada a maior fonte possível para o tamanho de janela atual. Esta opção é ativada por padrão.

A última opção, Manter independentes os modos 3270 (válida somente no modo 3270), lhe permite selecionar a posição e o tipo de fonte independentemente nos modos de terminal Padrão e Alternativo. À medida que o sistema alterna de um modo para outro, o tamanho e tipo da fonte e a posição da janela são memorizados, proporcionando controle máximo do sistema de exibição.

---

## **Tabelas de tradução**

Apesar de o *Distinct IntelliTerm* para Windows suportar diversos idiomas, é possível ajustar o EBCDIC para tabelas de tradução ASCII usadas para exibição e entrada de dados. As tabelas de tradução existem porque os sistemas de host da IBM utilizam um formato de dados chamado EBCDIC (Extended Binary Coded Decimal Interchange Code - código de intercâmbio binário estendido codificado em decimal). Isso define o valor dos caracteres alfanuméricos e demais caracteres em um byte. Todos os dispositivos 3270 usam o formato de dados EBCDIC. Por outro lado, todos os PCs usam o formato ASCII (American Standard Code for Information Interchange - código-padrão americano para intercâmbio de informações) para interpretar bytes de dados. Por isso, os PCs precisam traduzir os dados do host de EBCDIC para ASCII, a fim de exibi-los corretamente, e traduzir os dados de entrada ASCII para EBCDIC para enviá-los ao host.



## Distinct IntelliTerm

Há duas tabelas de tradução operando independentemente: a primeira, ASCII para EBCDIC, é usada para converter dados digitados no teclado para enviá-los ao sistema de host; a segunda tabela, EBCDIC para ASCII, é usada para converter dados recebidos do host para fins de exibição.

O Distinct IntelliTerm usa um conjunto de tabelas Global e pode usar Tabelas particulares de tradução. O conjunto Global de tabelas é usado por padrão para todas as sessões de terminal 3270 e 5250. No entanto, é possível prevalecer sobre as tabelas globais a partir de um perfil de sessão e selecionar um conjunto diferente de tabelas de tradução.

Para acessar as Tabelas globais de tradução é preciso estar no modo 3270 ou 5250. Selecione Tabelas globais de tradução no menu Opções. Aparecerá o seguinte diálogo.



Você pode exibir e digitar dados no formato decimal (base 10) ou hexadecimal (base 16) selecionando o Tipo de exibição.

Para modificar uma entrada, desloque a barra de rolamento na tabela apropriada e digite um valor novo no formato de base correto. Para decimal, pode-se digitar números entre 0 e 255; para hexadecimal, pode-se digitar valores entre 00 e FF.

O diálogo é projetado para sempre exibir a tradução oposta, o que lhe facilita ver a tradução reversa atual.

Uma vez terminadas suas modificações, acione o botão OK para imediatamente gravar as novas tabelas de tradução em disco.

As modificações nas tabelas de tradução afetam todas as sessões de terminal.

## Modificação do idioma global do host

O *Distinct IntelliTerm* suporta diversos idiomas de host diretamente. Para modificar o idioma do host após a instalação, é preciso editar o arquivo `ITERM.INI` usando qualquer editor de texto e modificar a linha "Language=" na seção `[System.Settings]`.

Estão disponíveis os seguintes idiomas:

UEnglish  
UKEnglish  
Belgian  
Swedish  
Norwegian  
AustrianGerman  
CanadianFrench

As modificações do idioma do host são efetivadas ao recarregar o *Distinct IntelliTerm*.

---

## Entry Assist

A função *Entry Assist* do *Distinct IntelliTerm* facilita a criação e edição de material de texto como memorandos, cartas, relatórios e listas. Ao contrário de terminais 3270 e 5250 verdadeiros, as funções de *Entry Assist* do *Distinct IntelliTerm* não requerem suporte dos editores do host IBM ou do sistema de host IBM.

Com *Entry Assist* ativada, estão disponíveis as seguintes extensões:

- Mudança automática de linha
- Tabulação de colunas
- Sinal audível (sino) ao final da linha
- Exibição da posição do cursor
- Posição HOME definível

TN3270 e TN5250 proporcionam funções de posicionamento da palavra do cursor, exclusão de palavras e tabulação para o fim da linha sem que a *Entry Assist* precise ser ativada.

Ao contrário de outros emuladores, o recurso Mudança automática de linha pode funcionar com margens predefinidas ou pode automaticamente usar a largura do campo para determinar as margens esquerda e direita. Isso lhe permite usar mudança automática de linha de um sistema para outro com facilidade, sem ter de constantemente redefinir as margens.

Os recursos de *Entry Assist* podem ser definidos selecionando-se Perfil da sessão no menu *Opções*, depois selecionando a categoria *Entry Assist*.

## **Ativação de Entry Assist**

Para ativar a Entry Assist, pressione a seqüência de teclas Ctrl-E em qualquer sessão 3270. Isso ativará Entry Assist somente para a sessão atual. O indicador DOC aparecerá na OIA. Se não aparecer, pressione Ctrl-E novamente.

A ativação da Entry Assist inicialmente fornecerá um indicador de posição do cursor na OIA. Ao deslocar o cursor, o indicador mostrará a localização do cursor no formato linha/coluna. O valor 1/1 corresponde ao canto superior esquerdo e 24/80 corresponde ao canto inferior direito (para um terminal de modelo 12). Nesta etapa, o sinal de fim da linha e a tabulação de colunas estão ativados. Se a mudança automática de linha estava ativada anteriormente, ela será automaticamente ativada. Uma >> (seta dupla para a direita) será exibida ao lado do indicador DOC. Para ligar/desligar a Mudança automática de linha, pressione a seqüência de teclas Ctrl-W.

Com a Mudança automática de linha ativada, o cursor (e a palavra) serão automaticamente colocados na linha seguinte ao atingir-se a margem direita. Se você não estiver no modo de inserção, a linha seguinte (área de entrada entre as margens) deverá estar vazia e desprotegida.

## **Modificação das margens e pontos de tabulação**

Para modificar os parâmetros de Entry Assist, selecione a categoria Entry Assist da caixa de diálogo Perfil da sessão.

Para definir qualquer uma das margens, clique com o cursor na área de entrada e digite um número de coluna válido. Para os modelos 2, 3 e 4, os parâmetros válidos de coluna estão compreendidos entre 1 e 80 (inclusive). Para o modelo 5, os parâmetros válidos de coluna estão compreendidos entre 1 e 132.

A Margem direita pode ser definida como margem Normal, o que travará o teclado ou mudará a linha automaticamente (se a mudança automática estiver ativada). A margem direita Alternativa lhe permite digitar adiante da margem direita quando a mudança automática de linha está desativada.



O tabulador de coluna pode ser definido de duas maneiras. Em primeiro lugar, desloque o cursor para a área de entrada Pontos de tabulação e digite um número de coluna válido, depois acione o botão Definir para gravar o valor.

A segunda maneira é a definição visual dos pontos de tabulação em coluna. Dê um clique na entrada Pontos de tabulação e simplesmente desloque a caixa de diálogo para fora da janela principal 3270 ou 5250 (sem fechá-la) e dê um clique em qualquer lugar na tela 3270 ou 5250. A posição da coluna será calculada e automaticamente acrescentada à caixa de lista Pontos de tabulação.

Para eliminar um ponto de tabulação definido, selecione a entrada do ponto e acione o botão Limpar. Para eliminar todos os pontos de tabulação, acione o botão Limpar tudo.

## Gravação das opções de Entry Assist

Após modificar a categoria Entry Assist, acione o botão OK para salvar as modificações da sessão atual. Se o recurso Salvar automaticamente estiver ativado, a opção será automaticamente gravada em disco no perfil da sessão atual.

Se Salvar automaticamente não estiver ativado, será preciso acionar o botão Salvar e salvar as definições da sessão atual em um perfil.

---

## Recursos de segurança

O Distinct IntelliTerm lhe permite desativar diversas de suas opções e recursos de menu.

### Desativação da linha de menu

Para desativar a linha de menu, acrescente a linha a seguir à seção [Disable.Settings] do arquivo ITERM.INI em seu diretório particular do Windows. Se esta seção não existir, acrescente-a no fim do arquivo.

[Disable.Settings]

Display Menu=Off

### Desativação de comandos do menu e da barra de ferramentas

Para desativar comandos do menu e da barra de ferramentas, acrescente a linha correspondente à seção [Disable.Settings] do arquivo ITERM.INI em seu diretório particular do Windows. Acrescente sempre o nome da opção seguido de "=Off".

Significado do comando

Start Sessions	Desativa a caixa de diálogo Abrir sessão, evitando que o usuário crie qualquer sessão nova.
End Sessions	Evita que o usuário encerre uma sessão. Também desativa o menu Fechar do sistema.
Exit	Evita que o usuário saia do aplicativo.
Printing	Evita que o usuário inicie qualquer operação de impressão. Esta opção não desativa quaisquer opções de impressão iniciadas pelo host.
Saving Screens	Evita que o usuário grave telas de sessões 3270.
Capturing	Evita que o usuário ligue/desligue a opção Capturar.
Uploads	Evita que o usuário transfira arquivos para o host (upload).
Downloads	Evita que o usuário transfira arquivos do host (download).
Saving Profiles	Evita que o usuário grave perfis que abrangem todo o sistema ou que sejam específicos a uma sessão, incluindo perfis de teclado.
Loading Profiles	Evita que o usuário carregue perfis do disco.

Change EHLLAPI	Evita que o usuário modifique as definições de associações EHLLAPI.
Change Hotspots	Evita que o usuário modifique definições de pontos ativos.
Change Keyboard	Evita que o usuário modifique a configuração normal do teclado.
Change Quick-Keys	Evita que o usuário modifique as configurações de macro.
Change Poppad	Evita que o usuário modifique as configurações de poppads.
Change Options	Evita que o usuário modifique qualquer opção de sessão.
Change Toolbar	Evita que o usuário modifique as opções da barra de ferramentas.
Change Translate	Evita que o usuário modifique as Tabelas de tradução.
Change AutoSave	Evita que o usuário ligue/desligue o recurso Salvar automaticamente.
Toolbar Status	Evita que o usuário ligue/desligue o status da Barra de ferramentas (exibir ou ocultar).
Run Program	Evita que o usuário execute um programa externo.
Macro Edit	Evita que o usuário acesse o Editor de macros.
Macro Run	Evita que o usuário execute uma macro.
Macro Stop	Evita que o usuário interrompa uma macro.
Macro Continue	Evita que o usuário continue a execução de uma macro.
Find	Incapacita o usuário de pesquisar o buffer de rolamento para trás.

## **Desativação de categorias de perfil da sessão**

Para desativar as Categorias de perfil da sessão, acrescente a linha correspondente à seção [Disable.Settings] no arquivo ITERM.INI em seu diretório privado do Windows. Acrescente sempre o nome da opção seguido de " = Off". As categorias desativadas por estes comandos afetam todas as sessões e perfis.

### Significado do comando

Category 3270	Evita que o usuário modifique o modelo 3270.
Category Colors	Evita que o usuário modifique as cores.
Category Color Palette	Evita que o usuário modifique as paletas de cores.
Category Cursor	Evita que o usuário modifique o tipo de cursor.
Category Display	Evita que o usuário modifique os recursos de exibição.

### *Distinct IntelliTerm*

Category Entry Assist	Evita que o usuário modifique os recursos de Entry Assist.
Category File Transfer	Evita que o usuário modifique os padrões de transferência de arquivos.
Category Font	Evita que o usuário modifique os recursos de fonte. Isso não impossibilita o usuário de modificar uma fonte de sessão.
Category General	Evita que o usuário modifique os recursos gerais.
Category Host	Evita que o usuário modifique os recursos do host.
Category Mouse	Evita que o usuário modifique os recursos do mouse.
Category Print	Evita que o usuário modifique os recursos de impressão.
Category PCPrint	Evita que o usuário modifique os recursos de PCPRINT.
Category Save	Evita que o usuário modifique os recursos de gravação.
Category Toolbar	Evita que o usuário modifique as opções da barra de ferramentas da sessão.
Category Translate Tables	Evita que o usuário modifique as tabelas de tradução da sessão.
Category Window Title	Evita que o usuário modifique títulos de janelas.
Category VT Character Sets	Evita que o usuário modifique os Conjuntos de caracteres VT.
Category VT Display	Evita que o usuário modifique os recursos de Exibição VT.
Category VT Keyboard	Evita que o usuário modifique os recursos de Teclado VT.
Category VT Model	Evita que o usuário modifique o Modelo VT.
Category VT Preferences	Evita que o usuário modifique as Preferências VT.
Category VT Screen	Evita que o usuário modifique os recursos de Tela VT.
Category VT Tabs	Evita que o usuário modifique os Pontos de tabulação VT.

### **Exemplo**

O exemplo a seguir evita que o usuário oculte a barra de ferramentas e modifique qualquer opção de sessão ou sistema. O exemplo também esconde a linha de menu.

[Disable.Settings]

Display Menu=Off

Change Hotspots=Off

Change Keyboard=Off

Change Macros=Off  
Change caderneta instantânea=Off  
Change Options=Off  
Change Translate=Off  
Change AutoSave=Off  
Toolbar Status=Off



## ***Transferência de arquivos TN3270***

---

*O Distinct IntelliTerm suporta transferência de arquivos para os seguintes sistemas operacionais da IBM: VM/CMS, MVS/TSO e MUSIC/SP. Ao transferir arquivos, é preciso que não haja nenhum outro programa em execução no sistema remoto, uma vez que um programa no host será solicitado para fazer a transferência de arquivos.*

---

## Preparação para a transferência de arquivos

Transferências de arquivos são normalmente iniciadas a partir do programa da estação de trabalho. Você não pode iniciar uma transferência de arquivos simplesmente digitando um comando no aviso do sistema de host.

- Quando estiver usando o CMS, é preciso que você esteja no aviso “R;”. Para transferir arquivos com o CMS, não se esqueça de iniciar a lista de opções com um parêntese aberto “(”, ou acrescentar o comando “Set Cmsxfer On” no perfil ITERM.INI.
- Quando estiver usando o TSO, é preciso que você esteja no aviso “READY”; você não pode estar em um painel SPF ao iniciar a transferência de arquivos.
- Quando estiver usando o MUSIC, é preciso que você esteja no modo “\*Go”. Certifique-se de que a tela não entrará no modo “More...”; do contrário, a transferência de arquivos falhará.

### Transferência para o host (upload)

Faça o seguinte para enviar um arquivo para o host:

- 1 Selecione a opção **Enviar (upload)** no menu **Transferir** ou acione o botão de upload na barra de ferramentas.
- 2 A caixa de diálogo **Fazer upload de arquivo** lhe permite selecionar o arquivo de PC a ser transferido, o nome do arquivo de destino e as opções de transferência de arquivos. Selecione o nome do arquivo; ao fazê-lo, o TN3270 automaticamente dará entrada ao nome na caixa de texto **Nome do arquivo no PC**, corrigindo o nome para o sistema a que se destina.

Também é possível fazer o upload de arquivos de um disco ou da Área de Transferência do Windows, se os dados contidos forem adequados para tal. Se houver dados disponíveis na Área de Transferência, a caixa de grupo **Upload de** estará disponível e você poderá definir a origem como **Disco** ou **Área de Transferência**. Se você selecionar Área de Transferência, não será necessário selecionar um nome de arquivo.

- 3 Ao selecionar a origem, o Distinct IntelliTerm automaticamente dará entrada ao nome do arquivo na caixa de texto **Fazer upload como (nome do arquivo no host)**. Você pode modificar este nome se quiser.
- 4 Para iniciar a transferência do arquivo, acione o botão **OK**.



Aparecerá a caixa de diálogo **Monitor de transferência de arquivos** exibindo o número de bytes transferidos.


## Transferência a partir do host (download)

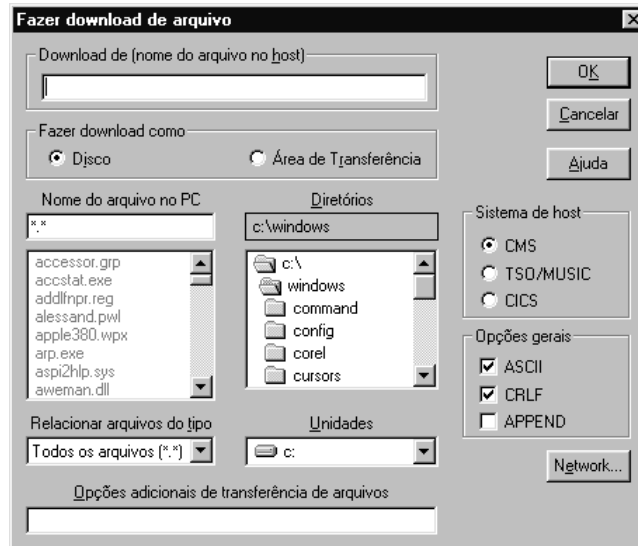
Faça o seguinte para receber um arquivo do host:

- 1 Seleccione a opção **Receber (download)** no menu **Transferir** ou acione o botão de download na barra de ferramentas. Aparecerá a caixa de diálogo **Fazer download de arquivo**.
- 2 Digite o nome do arquivo do host a ser transferido na caixa de texto **Download de (nome do arquivo no host)**.
- 3 Seleccione um diretório local para o qual quer transferir o arquivo. Se quiser modificar o nome do arquivo, digite o nome novo na caixa de texto **Nome do arquivo no PC**.

Você pode transferir um arquivo diretamente para a Área de Transferência do Windows selecionando **Área de Transferência** na caixa de grupo **Fazer download como**. Os arquivos que são transferidos para a Área de Transferência são colocados no formato CF\_TEXT, que consiste de um formato de texto suportado pela maioria dos aplicativos.

- 4 Seleccione suas opções de transferência de arquivos.
- 5 Para iniciar a transferência do arquivo, acione o botão **OK**.

 Você pode selecionar um nome de arquivo antes de selecionar a caixa de diálogo de download. Com o mouse, selecione em uma linha de texto na tela o nome do arquivo do host a ser transferido, depois selecione **Receber (download)** no menu **Transferir**. O nome do arquivo no host será copiado do texto realçado para a caixa de texto Nome do arquivo no host.



## Opções gerais

A caixa de grupo Opções gerais para upload ou download lhe permite especificar se você está transferindo arquivos de texto ou binários e se você quer anexar o arquivo a ser transferido a um arquivo existente. Selecione ASCII e CRLF para uma transferência de ASCII ou deixe os dois em branco para uma transferência binária.

- |        |   |
|--------|---|
| ASCII  | Especifica tradução de ASCII para EBCDIC. Esta opção deverá ser assinalada ao transferir arquivos de texto.   |
| CRLF   | CRLF é o código de retorno de carro e avanço de linha (estas palavras de controle são necessárias para visualizar ou editar texto e arquivos de origem, tais como arquivos SCRIPT, não sendo necessários para arquivos binários). Esta opção deverá ser assinalada ao transferir arquivos de texto. |
| APPEND | Especifica que o arquivo que está sendo enviado deverá ser anexado ao final do arquivo no host (omita esta parte se quiser que o arquivo substitua um arquivo existente no host).   |

## Opções de upload específicas a determinados sistemas de host

As tabelas a seguir descrevem as opções para CMS, TSO e MUSIC durante um upload:

### Opções específicas ao CMS

As opções específicas ao CMS incluem o seguinte:

Formato do registro	O formato de arquivo usado para criar o arquivo de recepção no sistema de host. O formato-padrão é definido como Variável.
LRECL n	O tamanho do registro do arquivo transferido para o sistema de arquivos CMS. (Inclua o tamanho do registro somente se quiser que o arquivo enviado possua um tamanho de registro acima de 80. Substitua n pelo tamanho desejado. Se esta opção for omitida, o arquivo terá um tamanho de registro 80.)

### Opções específicas ao TSO

As opções específicas ao TSO incluem o seguinte:

(membro)	O nome de membro pode ser anexado ao nome do arquivo no host se o arquivo for colocado em uma partição de conjunto de dados.
/senha	A senha pode ser anexada ao nome do arquivo no host se o conjunto de dados tiver uma senha.
Formato do registro	O formato de arquivo usado para criar o arquivo de recepção no sistema de host. O formato-padrão é definido como Variável. Não use esta opção com a opção de nome de membro.
LRECL n	O tamanho do registro para um novo conjunto de dados definido em seu volume de TSO: n = 1 a 132. (Se quiser definir o tamanho do registro para um novo conjunto de dados, substitua n pelo tamanho desejado. Se esta parte for omitida, o tamanho de registro será 80. Não use esta opção com a opção de nome de membro.)
BLKSIZE n	O tamanho dos blocos de dados em um novo conjunto de dados em seu volume de TSO. (Se quiser definir o tamanho do bloco para um novo conjunto de dados, substitua n pelo tamanho desejado. Se esta parte for omitida, o tamanho do bloco será o mesmo do tamanho do registro.)

## **Opções específicas ao MUSIC**

As opções específicas ao MUSIC incluem o seguinte:

LRECL n	O tamanho do registro para um arquivo novo em seu código de MUSIC: n = 1 a 32767. (Se quiser definir o tamanho do registro para um novo conjunto de dados, substitua n pelo tamanho desejado. Se esta parte for omitida, o tamanho de registro será 80.)
Formato do registro	O formato de arquivo usado para criar o arquivo de recepção no sistema de host. O formato-padrão é definido como Variável.

## **Erros**

Se a transferência de arquivos ficar travada, volte para a sessão de terminal e acione a tecla PF2 até voltar o aviso do sistema operacional. (Poderá ser necessário acionar a tecla ESC para destravar o teclado.) Normalmente este problema é causado por uma tela mudada para o modo "More..." ou por uma mensagem que mudou o estado da tela.

## **Cancelamento de SEND ou RECEIVE**

Para cancelar uma transferência de arquivos iniciada pelos painéis ou comandos SEND ou RECEIVE, acione o botão Cancelar na caixa de diálogo Monitor de transferência de arquivo, o que procurará encerrar a transferência de arquivo de maneira normal. Se a transferência parecer travada, acione o botão Sair para imediatamente abortar a transferência de arquivo.

## **Modificação das opções de transferência de arquivos**

Há alguns recursos que podem ser modificados e que afetam transferências de arquivos. Estas opções podem ser ajustadas selecionando-se Perfil da sessão no menu Opções, depois selecionando a categoria Transferência de arquivos. Você pode instruir o TN3270 a executar uma operação de tecla antes de iniciar uma transferência de arquivo, o que é útil se você precisar limpar ou passar por algum painel inicial. Você também pode selecionar um tamanho de bloco entre 512 e 9999 bytes. Quanto maior o bloco, mais rápida será a transferência, no entanto, é preferível usar blocos menores ao transferir dados de um local remoto através de conexões lentas.



## Modificação do nome do programa de transferência de arquivos

Você pode modificar o nome do programa de transferência de arquivo de IND\$FILE para qualquer outro comando que você queira executar. Este recurso é usado principalmente para executar outro comando de sistema antes de executar o programa de transferência de arquivos em si.

Para modificar o nome do programa de transferência de arquivos, selecione a categoria Transferência de arquivos na caixa de diálogo **Perfil da sessão**. Você pode fazer a modificação que quiser, não há nenhum processo de validação para o nome digitado.

## O teclado e macros

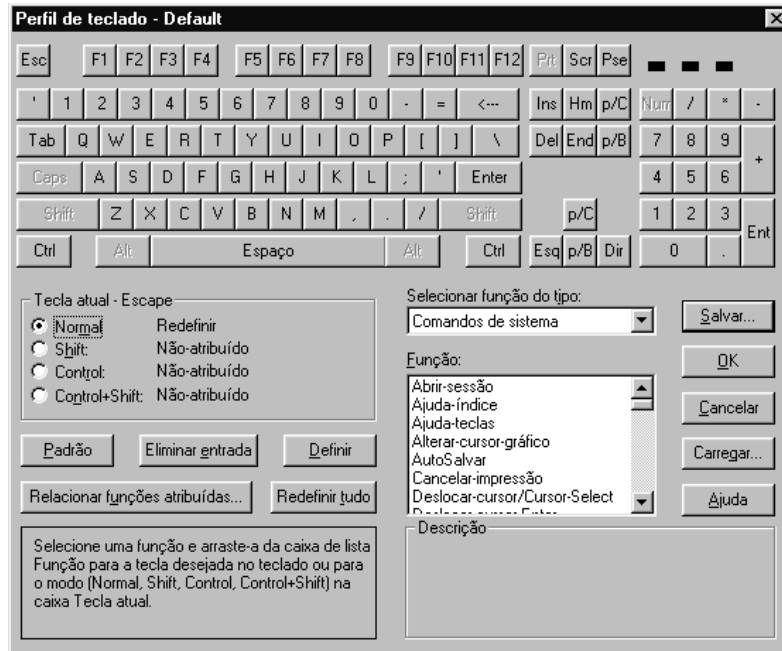
---

*Com o Distinct IntelliTerm, é possível redefinir o teclado com o layout de sua preferência. Além de associar uma função de sistema a uma tecla, também é possível associar uma macro a uma tecla. Uma macro consiste de uma coleção de funções de sistema que facilita a automação de operações digitadas monótonas. Este capítulo também inclui uma listagem completa das teclas-padrão.*



## Mapeamento do teclado

Para modificar o layout do teclado, selecione **Mapeamento de teclado** no menu **Opções**. Aparecerá a caixa de diálogo Perfil de teclado.



### Modificação do mapeamento de teclas

O teclado pode ser remapeado através do método arrastar-e-soltar ou através do teclado. Faça o seguinte para modificar o mapeamento de teclas:

- 1 Selecione a tecla a ser redefinida com um clique no botão na caixa de diálogo Perfil de teclado. A caixa de grupo **Tecla atual** mostrará a função atualmente associada à tecla.

Você pode associar funções de sistema a quatro possibilidades de combinação de teclas: Normal, Shift, Control, e Control+Shift.

- 2 Para associar um comando, macro ou caractere à tecla, selecione o item apropriado na caixa de lista **Função** com o mouse. Selecione uma das opções na caixa de grupo **Exibir**. Ao selecionar itens de um conjunto você notará que a caixa **Descrição** contém uma descrição do comando, macro ou caractere.

**Comandos:** Comandos e funções de sistema (p. ex., PF1 e Cursor Left).

**Macros:** Comandos de macro atualmente definidos e disponíveis.

**Caracteres:** Qualquer caractere ASCII no idioma atual da configuração do Windows.

- 3 Mantenha pressionado o botão esquerdo do mouse, arraste o item e solte-o sobre uma das quatro combinações de teclas na caixa de grupo **Tecla atual**.

Note que conforme você arrasta o item, o ponteiro mudará de um quadrado para um sinal para não entrar os dados. Quando o ponteiro é um quadrado, é possível soltar o botão do mouse para atribuir a função à tecla ou à combinação de teclas sob o ponteiro. Quando o ponteiro for um sinal para não entrar os dados, a operação não será executada ao soltar o botão do mouse.

- 4 Você pode arrastar a tecla de função diretamente para cima de qualquer botão de tecla da caixa de diálogo para atribuí-la ao estado Normal da tecla, por exemplo: se você selecionar a função Redefinir e soltá-la sobre a tecla Esc, esta tecla será associada à função Redefinir. Isso não afetará as combinações Shift-Esc, Ctrl-Esc, ou Shift+Ctrl-Esc.

Você também pode associar uma tecla selecionando a função e acionando o botão Definir. A função será associada à combinação selecionada para a tecla atual.

### **Redefinição do mapeamento de teclas**

Para redefinir uma tecla (em todas as combinações) com seu valor-padrão, selecione a tecla e acione o botão **Padrão**. Para anular uma entrada, selecione a combinação de teclas e acione o botão **Eliminar entrada**.

Uma vez completadas suas modificações, você pode acionar o botão **OK** para gravar as modificações somente para a sessão atual ou selecionar **Salvar** para gravar as modificações em um perfil.

### **Redefinição de todas as associações de teclas**

Para redefinir o teclado inteiro com as definições-padrão, acione o botão **Redefinir tudo**. Antes que o mapeamento do teclado inteiro seja redefinido com as definições-padrão, aparecerá um aviso solicitando confirmação da operação.

### **Visualização e impressão das associações de teclas atuais**

Para visualizar as associações atuais das teclas, ou seja, para saber que tecla executa determinada operação, acione o botão **Relacionar funções atribuídas**. Será exibido o gabarito de teclado atual.

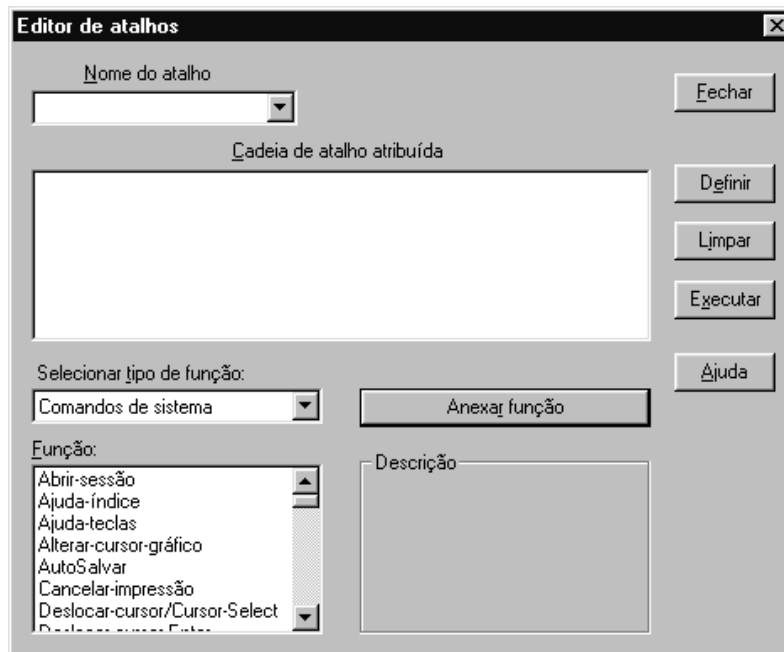


Para imprimir o gabarito de teclado atual, acione o botão **Imprimir**, o que formatará o gabarito do teclado atual e o enviará para a impressora selecionada. Você pode modificar a fonte usada para imprimir o texto. Consulte a seção “Teclas-padrão” para obter mais ajuda sobre as associações de tecla atuais.

## Atalhos

O Distinct IntelliTerm suporta a definição de Atalhos, que consistem de associações de conjuntos de teclas a outras teclas.

Para criar, editar e excluir atalhos, selecione **Editor de atalho** no menu **Opções**.



Atalhos podem conter dois tipos de objetos: cadeias de texto entre aspas e comandos de sistema. Uma cadeia de texto é uma cadeia em ASCII entre aspas. A amostra de caixa de diálogo acima contém texto entre aspas. Um comando de sistema consiste de um dos comandos de sistema exibidos na caixa de texto.

## Criação de um Atalho

Faça o seguinte para criar um novo Atalho:

- 1 Comece por digitar o nome do Atalho na caixa de texto **Nome do atalho**.
- 2 Pressione o tabulador para chegar à caixa de texto **Cadeia de atalho atribuída** e digite a cadeia do Atalho. Um Atalho pode ter até 1000 bytes e conter um número ilimitado de cadeias e comandos. Todas as palavras precisam ser separadas com espaços, por exemplo: é preciso colocar um espaço entre comandos de sistema e cadeias entre aspas.
- 3 Para acrescentar comandos de sistema à caixa de edição **Cadeia de atalho atribuída**, basta dar um clique na função e em seguida selecionar a função **Anexar**. O programa anexará o nome do comando, acrescentando um espaço se necessário.  
  
Quando você seleciona **Comandos de sistema**, as descrições dos mesmos são exibidas na caixa **Descrição**.
- 4 Acione o botão **Definir** para gravar o Atalho.

Uma vez acrescentado(s) o(s) atalho(s) desejados, você pode executá-los, bastando selecioná-los na caixa de texto **Nome do atalho** e acionar o botão **Executar**.

## Edição de um atalho

Para editar um Atalho existente, selecione seu nome na caixa de lista de atalhos existentes. O nome será copiado para a caixa de texto do nome do Atalho e uma cópia do valor correspondente será colocada na caixa de texto **Cadeia de atalho atribuída**. Faça a edição desejada no Atalho e acione o botão **Definir** para gravar o valor novo.

## Renomeação de atalhos

Para renomear um Atalho, selecione o nome do mesmo na caixa de lista de atalhos existentes. O nome será copiado para a caixa de texto de macros e uma cópia do valor correspondente será colocada na caixa de texto **Cadeia de atalho atribuída**. Modifique o nome e acione o botão **Definir** para gravar o novo Atalho. Para excluir o Atalho anterior, selecione o nome e acione o botão **Limpar**.

## Exclusão de um atalho

Para excluir um Atalho, selecione o nome do mesmo na caixa de lista de macros existentes, depois acione o botão **Limpar** para excluir a entrada.

## **Funções especiais de atalhos**

Há algumas funções especiais disponíveis somente em Atalhos. Estas funções podem ser usadas para automatizar determinadas operações.

**IPause** A função de pausa inteligente pode ser usada para sincronizar teclas geradoras de AID. Esta função faz com que o Atalho pause durante um intervalo de até 5 segundos ou até que o teclado 3270 seja destravado, o que ocorrer primeiro. Você pode inserir mais de uma função de IPause se precisar de um intervalo maior.

**Pause** A função de pausa pode ser usada para sincronizar teclas geradoras de AID. Esta função faz com que a macro pause durante um intervalo de ½ segundo, independentemente do estado do teclado, o que pode ser útil quando você quiser que uma macro acione diversas teclas de geração de AID.

**Password** A função de senha pode ser usada para digitar o conteúdo do campo de edição Senha armazenado no perfil da sessão. Isso lhe permite gravar uma senha (criptografada) em um perfil e usá-la sem saber seu conteúdo. O texto de senha só será inserido se o campo atual for um campo que não é exibido.

**Prompt-Password** A função de aviso de senha pode ser usada para solicitar a senha do usuário. O conteúdo da senha é armazenado em uma variável interna que pode ser inserida em um campo oculto usando o comando Password descrito acima, por exemplo: se você quiser criar um script para automaticamente fazer seu login no CMS, seu Atalho pode ter o seguinte aspecto:

Home Prompt-Password "USUÁRIOCMS" Tab Password Enter.

Este Atalho aciona a tecla Home, solicita a senha, insere a identidade do usuário chamado "USUÁRIOCMS", aciona o tabulador, insere o conteúdo da senha e aciona a tecla Enter.

**Run** A função de execução lhe permite executar um programa externo diretamente. A função e as opções são passadas inserindo-se texto imediatamente após o comando Run na macro, por exemplo:  
Run "NOTEPAD.EXE C:\CONFIG.SYS"  
Ao usar a função Run, uma cadeia de texto precisa vir em seguida à função. A cadeia de texto contém o nome

completo do comando e quaisquer opções de linha de comando. Qualquer outra função inserida após a cadeia será ignorada.

Start-Session A função de iniciação de sessão lhe permite iniciar uma nova sessão de terminal. A função é passada inserindo-se texto imediatamente após a função Start-Session do Atalho, por exemplo:  
Start-Session "nomedoperfil" Ao usar a função Start-Session, uma cadeia de texto precisa vir logo em seguida à função. Qualquer outra função inserida após a cadeia será ignorada.

## Toques de tecla padrão - modo 3270

A tabela a seguir relaciona os toques de tecla padrão do 3270 quando o Distinct IntelliTerm é carregado pela primeira vez.

Alguns caracteres EBCDIC são mapeados em caracteres ASCII no teclado: o sinal not (^) e a barra vertical (|).

Tecla de PC	Função no 3270
Teclas de cursor	Deslocamento normal do cursor
Teclas de cursor com Shift	Deslocamento acelerado do cursor (2 a 2) (teclados avançados)
End	Deslocamento do cursor para o fim do campo
Ins	Ligar/desligar o modo de inserção
Enter	Enter
Ctrl-Enter	Linha nova
* (teclado numérico)	Linha nova
Home	Deslocamento do cursor para a primeira posição (home)
Tab	Deslocamento do cursor para o campo seguinte
Shift-Tab	Deslocamento do cursor para o campo anterior
Ctrl-End	Apagamento do campo até o fim
Ctrl-Home	Apagamento dos dados de entrada
Ctrl-seta p/ esq	Palavra anterior
Ctrl-seta p/ dir	Palavra seguinte

### *Distinct IntelliTerm*

Ctrl-Del	Excluir até o fim da palavra
Backspace	Deslocamento do cursor para a esquerda e exclusão do caractere
Esc	Redefinição (destravamento do teclado e eliminação do Ins)
- (teclado numérico)	PA1
+ (teclado numérico)	PA2
/ (teclado numérico)	PA3
Pause	Limpeza
^	¬ (Sinal not EBCDIC)
	(barra vertical EBCDIC)
Ctrl-6	¢ (sinal de centavos EBCDIC)
F1-F12	PF1-PF12 (teclados avançados)
Shift F1-F12	PF13-PF24 (teclados avançados)
Enter (teclado numérico)	Enter (teclados avançados)
F1-F10	PF1-PF10 (teclados normais)
Shift F1-F10	PF11-PF20 (teclados normais)
Ctrl F1-F4	PF21-PF24 (teclados normais)

### **Tecla 3270**

### **Descrição no 3270**

Ctrl-A	Criação de nova sessão
Ctrl-B	Exclusão da sessão atual
Ctrl-C	Cópia de bloco realçado para Área de Transferência
Ctrl-E	Lig/desl Entry Assist
Ctrl-G	Ativação/desativação da Exibição de atributos
Ctrl-H	Limpeza do buffer de Type Ahead
Ctrl-I	Inserção de texto da Área de Transferência
Ctrl-N	Salto para a sessão seguinte
Ctrl-P	Impressão da tela atual
Ctrl-Q	Encerramento de todas as sessões e saída do IntelliTerm

Ctrl-R	Recepção de um arquivo do host
Ctrl-S	Envio de um arquivo para o host
Ctrl-T	Cancelamento de uma tarefa PCPRINT
Ctrl-V	Colagem de texto da Área de Transferência
Ctrl-W	Lig/desl Mudança automática de linha
Ctrl-X	Cópia de texto para a Área de Transferência e corte
Ctrl-Z	Limpeza
Shift-Del	Exclusão do texto realçado
Ctrl-Numlock-5	Seleção da tela inteira

## Toques de tecla padrão - modo 5250

A tabela a seguir relaciona os toques de tecla padrão do 5250 quando o Distinct IntelliTerm é carregado pela primeira vez.

<b>Tecla de PC</b>	<b>Função 5250</b>
Teclas de cursor	Deslocamento normal do cursor
Teclas de cursor com Shift	Deslocamento acelerado do cursor (2 a 2) (teclados avançados)
End	Deslocamento do cursor para o fim do campo
Ins	Ligar/desligar o modo de inserção
Enter	Enter
Del	Exclusão
Ctrl-Enter	Linha nova
*	Linha nova
Home	Deslocamento do cursor para a primeira posição (home)
Tab	Deslocamento do cursor para o campo seguinte
Shift-Tab	Deslocamento do cursor para o campo anterior
Ctrl-End	Apagamento do campo até o fim
Ctrl-Home	Apagamento dos dados de entrada
Ctrl-seta p/ esq	Palavra anterior
Ctrl-seta p/ dir	Palavra seguinte



### *Distinct IntelliTerm*

Ctrl-Del	Exclusão até o fim da palavra
Ctrl-Ins	Edição de cópia
Shift-Ins	Edição de colagem
Alt-F4	Saída
Shift-Enh-Home	Marca de campo
Ctrl-F1	Ajuda
Shift-Esc	System request (pedido do sistema)
tab	Deslocamento do cursor para a esquerda e exclusão do caractere
Esc	Redefinição (destravamento do teclado e eliminação do Ins)
-	Um campo para trás
+	Um campo para frente
Pause	Limpeza
Ctrl-6	¢ (sinal de centavo do EBCDIC)
F1-F12	PF1-PF12 (teclados avançados)
Shift F1-F12	PF13-PF24 (teclados avançados)
Enter (teclado numérico)	Saída do campo (teclados avançados)
F1-F10	PF1-PF10 (teclados normais)
Shift F1-F10	PF11-PF20 (teclados normais)
Ctrl F1-F4	PF21-PF24 (teclados normais)
Ctrl-Num lock-5	Seleção da tela inteira
Tecla 5250	Descrição no 5250
Ctrl-A	Criação de nova sessão
Ctrl-B	Fechamento da sessão atual
Ctrl-C	Cópia de bloco realçado para Área de Transferência
Ctrl-D	Duplicação
Ctrl-E	Lig/desl Entry Assist
Ctrl-F	Marca de campo
Ctrl-G	Ativação/desativação da Exibição de atributos

Ctrl-H	Limpeza do buffer de Type Ahead
Ctrl-I	Inserção de texto da Área de Transferência
Ctrl-N	Salto para a sessão seguinte
Ctrl-P	Impressão da tela atual
Ctrl-Q	Encerramento de todas as sessões e saída do IntelliTerm
Ctrl-R	Recepção de um arquivo do host
Ctrl-S	Envio de um arquivo para o host
Ctrl-V	Colagem de texto da Área de Transferência
Ctrl-W	Lig/desl Mudança automática de linha
Ctrl-X	Cópia de texto para a Área de Transferência e corte
Ctrl-Z	Limpeza
Shift-Del	Corte do texto realçado

### **Toques de tecla padrão - modo VT**

A tabela a seguir relaciona os toques de tecla padrão do VT quando o Distinct IntelliTerm é carregado pela primeira vez.

Tecla de PC	Função no VT
Teclas de cursor	Deslocamento normal do cursor
Esc	Escape
Ins	Função VT420 Inserir-aqui
Delete	Del
Home	Função VT420 Localizar
End	Função VT420 Fim
Page Up	Função VT420 Ant
Page Down	Função VT420 Seg
Enter	Enter
Ctrl-Enter	Linha nova
Ctrl-1	PF1
Ctrl-2	PF2

*Distinct IntelliTerm*

Ctrl-3	PF3
Ctrl-4	PF4
F1	Suspende
F2	Impressão-bruta
Ctrl-F2	Lig/desl Impr-autom
F3	Perfil da sessão
Ctrl-F3	Reinic-completa
F4	Lig/desl Rolamento p/ trás
F5	Break
Ctrl-F5	Enviar Mensagem de resposta

## ***Impressão***

---

*Este capítulo descreve como gravar e imprimir as telas do Intellitem. Também é explicado como imprimir arquivos do sistema de host na impressora de seu PC.*

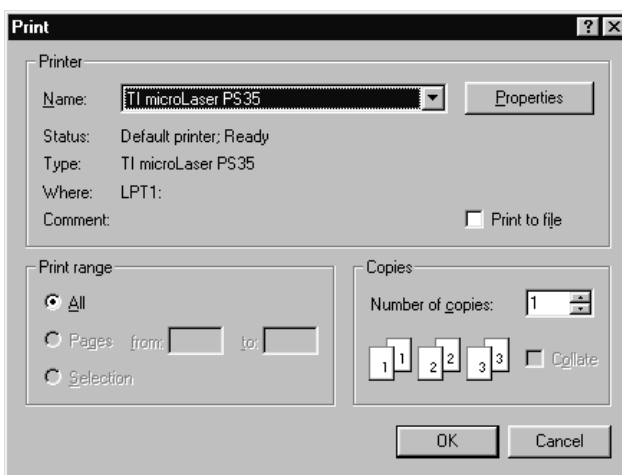
---

## Impressão e gravação de telas

O Distinct Intelliterm lhe permite imprimir a tela atual em uma impressora do Windows ou gravar a imagem da tela em disco.

Faça o seguinte para imprimir a imagem da tela atual:

- 1 Seleccione a opção **Imprimir a tela** no menu **Arquivo**. Aparecerá a caixa de diálogo **Imprimir**.



- 2 Se a impressora exibida não for a impressora com a qual você quer imprimir, acione o botão **Configurar** e seleccione a impressora correta da caixa de lista de **Nomes**.
- 3 As definições da impressora, tal como bandeja de papel, impressão frente/verso, etc., podem ser modificadas acionando-se o botão **Propriedades**. Aparecerá a caixa de diálogo **Driver** da impressora.
- 4 Acione o botão **OK**.

## Gravação de imagens em disco

Você pode gravar a imagem da tela atual em disco seleccionando a opção **Salvar a tela em disco** no menu **Arquivo**. Aparecerá a caixa de diálogo **Salvar a tela em disco**.



Selecione o diretório desejado, digite um nome de arquivo válido e acione o botão **OK** para salvar a imagem da tela em disco. Normalmente a imagem é anexada ao arquivo, a não ser que você tenha optado por sobrescrevê-lo na categoria **Salvar**.

A opção **Salvar como** lhe permite salvar a imagem usando o conjunto de caracteres ASCII (para DOS) ou ANSI (para Windows). A opção é útil se houver caracteres com acentos, como *á*. A opção **Modo de gravação** lhe permite sobrescrever um arquivo ou anexar os dados a um arquivo existente.

---

## Captura de telas do Distinct Intellitem

### Modo 3270 ou 5250

Você pode instruir o Distinct Intellitem a automaticamente capturar todas as telas de 3270 ou 5250 em um arquivo. Apesar deste recurso ser semelhante ao de outros terminais, ele não funciona de maneira idêntica devido à arquitetura do 3270.

Ao ativar a captura através da opção “Capturar a tela” no menu Arquivo, o Distinct Intellitem começa a gravar todas as atualizações do host no arquivo de gravação (conforme definido na categoria Save para as opções da sessão). Cada vez que o sistema de host atualizar qualquer parte da tela do 3270, a tela inteira será anexada ao arquivo de gravação (independentemente da opção do Modo de gravação). Infelizmente, esta é a única maneira de proporcionar captura de telas com a arquitetura do 3270.

### Modo VT

Você pode instruir o sistema a automaticamente gravar todas as linhas recebidas ou até mesmo capturar todos os dados recebidos. A opção Modo de captura na categoria

## *Distinct IntelliTerm*

Salvar do Perfil da sessão determina como o sistema captura os dados para gravá-los em arquivo.

No modo Texto, o sistema captura todos os dados que terminarem com um LF, VT ou FF.

No modo Bruto, o sistema captura todos os dados recebidos através da conexão, inclusive as seqüências de controle e de escape.

## **Impressão de arquivos do host**

O utilitário PCPRINT é um programa que executa no sistema de host, permitindo-lhe imprimir arquivos do sistema de host com a impressora de seu PC. A operação equivale a fazer o download do arquivo e depois imprimi-lo, só que tudo é feito de uma só vez.



O PCPRINT é muito mais eficiente que o TPRINT, uma vez que usa blocos de 2048 bytes. Se você tiver as duas opções, selecione sempre o PCPRINT.

### **PCPRINT para CMS**

Para o CMS, o PCPRINT utiliza a seguinte sintaxe:

```
PCPRINT fn ft [ fm ] [ ( [ LPT1/LPT2/LPT3 ] [ CC/NOCC ] [ FF ] [ BIN ]
```

### **PCPRINT para MUSIC**

Para o MUSIC, o PCPRINT utiliza a seguinte sintaxe:

```
PCPRINT nomedoarquivo [ [ LPT1/LPT2/LPT3 ] [ CC/NOCC ] [ FF ] [ BIN ]
```

### **PCPRINT para TSO**

Para o TSO, o PCPRINT utiliza a seguinte sintaxe:

```
PCPRINT nomedoconjuntodedados [ [ LPT1/LPT2/LPT3 ] [ CC/NOCC ] [ FF ] [ BIN ]
```

## **Opções de impressão**

A impressão de arquivos do host oferece as seguintes opções:

**CC:** Instrui o PCPRINT a usar a primeira coluna de cada linha como um caractere de controle do carro (carriage control).

**NOCC:** Instrui o PCPRINT a não usar a primeira coluna como a coluna de controle do carro. No CMS, o TN3270 automaticamente ativa a opção CC para arquivos do tipo LISTING.

**FF:** Instrui o PCPRINT a acrescentar um avanço de formulário no fim da tarefa de impressão.

**BIN:** Instrui o PCPRINT a fazer o download do arquivo em modo binário. Por padrão, é executada uma conversão de EBCDIC para ASCII. Com a opção BIN, os dados são enviados diretamente para a impressora, sem executar esta conversão.

### **Configuração da saída do PCPRINT**

Você pode configurar a saída de tarefas de PCPRINT na categoria Imprimir do diálogo Perfil da sessão. Consulte a categoria Imprimir no capítulo 2, seção “ Opções da sessão” para obter maiores informações sobre as diversas opções disponíveis.

### **TPRINT**

O Distinct TN3270 suporta o sistema de impressão TPRINT da Yale através do suporte para comandos de fluxo de dados transparentes 7171. No modo transparente, o programa suportará os códigos de escape de lig/desl impressora do VT100, para enviar uma saída transparente para a porta de impressora lógica 1. O Distinct TN3270 suporta o comando de consulta 4994 e responderá com um tipo de terminal VT100.



## **Imagens gráficas do host**

---

*O TN3270 oferece suporte completo para imagens gráficas do host através da emulação dos seguintes terminais: 3179G, 3192G, 3472G e 3279 S3G. O sistema suporta todos os comandos gráficos vetoriais e 6 Program-Symbol-Sets (conjuntos de símbolos de programas). Cada sessão terminal pode processar imagens gráficas vetoriais independentes, mas a memória dos Program-Symbol-Sets é comum a todas as sessões. O sistema foi testado com pacotes populares de imagens gráficas de host, como o GDDM ICU, AS, GDQF, CADAM, SAS/GRAPH, CA-TELLAGRAF, CA-DISSPLA, EIA, ATREMIS, NOMAD, FOCUS, RTPMS e o ACS da IBM, além de aplicativos GDDM personalizados. O sistema não requer opções especiais de configuração para usar imagens gráficas. O DLL para imagens gráficas é automaticamente carregado quando é detectado o primeiro fluxo de dados gráficos. Você pode gravar imagens do host com imagens gráficas em um arquivo ou copiá-las para a Área de Transferência no formato padronizado para importação Windows MetaFile. Você também pode imprimir imagens do host em qualquer impressora do Windows. É recomendável desativar as dicas de ferramentas quando estiver usando imagens gráficas de mainframe.*

## **Configuração de imagens gráficas de mainframe**

### **SAS/GRAPH**

Para exibir imagens gráficas SAS/GRAPH na tela de seu PC, inclua a seguinte expressão GOPTIONS em seu programa SAS:

GOPTIONS DEVICE=IBM3179

OU

OPTIONS DEVICE=GDDM79

Se estiver usando o SAS Display Manager com o cursor gráfico, é recomendável especificar a resolução de TERMINAL no CONFIG, em Exibição para que o cursor gráfico opere corretamente.

### **CA-TELLAGRAF**

Para exibir imagens gráficas CA-TELLAGRAF na tela de seu PC, inclua as seguintes expressões em seu arquivo TAGPRO:

PRIMARY DEVICE IS IBM.

PRIMARY DEVICE MODEL IS 3179.

### **CA-DISSPLA**

Para usar o 3270 com CA-DISSPLA é preciso usar o driver de dispositivo IBM 3179G para exibição de imagens gráficas em sua tela.

### **Boeing EIS**

Para usar o 3270 com o EIS é preciso usar o driver de dispositivo IBM 3279 para exibição de imagens gráficas em sua tela. Para fazê-lo, inclua a seguinte expressão em seu arquivo de dados:

OUTPUT 3279:

Para usar o EIS com o TN3270, recomendamos o uso do terminal modelo 3 para obter o melhor resultado possível.

### **UNIRAS**

Para usar o 3270 com Uniras é preciso usar o driver de dispositivo para o IBM 3179G ou outro driver de dispositivo do GDDM.

---

## Problemas na exibição de imagens gráficas

### **Mensagem: ADM0275 E GRAPHICS CANNOT BE SHOWN REASON CODE n**

Vários fatores podem causar esta mensagem de erro GDDM ao tentar exibir imagens gráficas. Verifique cuidadosamente e na ordem relacionada cada um dos itens a seguir e tome as providências necessárias:

- 1 O logmode do host (VTAM) em uso deverá ser um logmode “consultável” (queriable). Por padrão, é atribuído um logmode ao LU do host que define o tamanho da tela e as características de “consultabilidade” (queriability). Se você tiver um logmode “não-consultável”(nonqueriable), as imagens gráficas não poderão ser exibidas. Consulte seu programador de sistemas VTAM se você achar que seu logmode não é definido como queriable. Diga-lhe que o parâmetro PSERVIC precisa começar com ‘028’ ou ‘02C’.
- 2 Se seu host usar um gerenciador de sessões como CA-Supersession ou TPX, o gerenciador de sessões precisa ser configurado para suporte de consulta de dispositivos (device query); do contrário, as imagens gráficas não poderão ser exibidas porque todos os aplicativos gráficos do host farão uma consulta de dispositivos antes de enviar dados gráficos.

### **Códigos de motivo para mensagem ADM0275 E**

- 1 O logmode do host não suporta fluxos de dados estendidos. Entre em contato com o programador de sistemas VTAM para ativar fluxos de dados estendidos.
- 2 A consulta falhou. Siga as etapas 1 e 2 acima.
- 3 O DLL gráfico não está no diretório do aplicativo ou no caminho. Você deveria ter recebido um aviso de que não havia imagens gráficas disponíveis. Para o Windows 3.x, o arquivo é WIN3179G.DLL; para o Windows 95 e o Windows NT o arquivo é NT3179G.DLL.

### **The graph is displaying, but not in graphics mode - it is using alphanumeric characters to approximate the picture...**

Normalmente isso significa que há um problema de logmode. Por algum motivo o aplicativo de mainframe julga que o dispositivo é incapaz de exibir imagens gráficas, por isso envia dados alfanuméricos em seu lugar. Certifique-se de que o logmode é consultável (PSERVIC='028...').

**When displaying CA-TELLAGRAF, CA-DISSPLA or Boeing EIS graphics the screen seems to have shrunk...**

Esta condição ocorre porque os pacotes gráficos CA-TELLAGRAF, CA-DISSPLA e Boeing EIS fazem ajustes internos ao usar um tamanho de tela 3270 diferente de Mod 3 (32x80). Modifique o logmode para Mod 3 e tente obter o resultado desejado, OU, em CONFIG, defina o valor da resolução para TERMINAL ao invés de HIGH.

**SAS message:ADMASPT NOT FOUND**

É comum aparecer esta mensagem no VM/CMS quando você especifica o driver de dispositivo GDDM79 mas os GDDM TXTLIBs não estão sendo acessados na sessão VM/CMS. O SAS requer ADMGLIB e ADMRLIB do GDDM TXTLIB.

Recomendamos que se use o driver de dispositivo IBM3179 ao invés do driver de dispositivo GDDM79. Nesse caso, os GDDM TXTLIBs não são necessários.

## ***EHLLAPI, HLLAPI e WinHLLAPI***

---

*O Distinct Intellitem suporta os mecanismos-padrão de interface EHLLAPI, HLLAPI e WinHLLAPI. Estas interfaces habilitam outros programas do Windows a estabelecer comunicação com e controlar o emulador TN3270. O WinHLLAPI.DLL (WHLLAPI.DLL) está 100% em conformidade com as especificações WinHLLAPI conforme descritas no Windows Open Services Architecture (arquitetura de serviços abertos do Windows) da Microsoft. O WinHLLAPI é suportado pelas versões de 16 e 32 bits do Distinct Intellitem. O DLL apropriado deverá estar presente em seu caminho para que possa ser carregado pelo Windows quando você executar o aplicativo de cliente.*

## **Definição do Nome curto EHLLAPI**

Antes de poder usar a interface EHLLAPI, é preciso definir a Associação do nome de perfil. O Distinct Intelliterm precisa ser informado das associações entre nomes curtos EHLLAPI e perfis. Com estas associações, o DLL pode carregar o emulador e iniciar sessões automaticamente. Estas associações precisam ser estabelecidas para qualquer mecanismo HLLAPI (EHLLAPI, HLLAPI e WinHLLAPI).

Para definir um nome curto, selecione a letra do nome curto, selecione o perfil e acione o botão "<< Definir <<". Para limpar um mapa, selecione a letra e acione o botão ">> Limpar >>". Quando tiver terminado as modificações desejadas, selecione OK para gravar as definições em disco.

## **Modo automatizado**

Com o Distinct Intelliterm você associa um nome curto PS (Presentation Space-espaco de apresentação) a determinado perfil, permitindo ao EHLLAPI iniciar uma nova sessão quando você emitir um comando ConnectPS. Isso lhe permite iniciar seu aplicativo EHLLAPI sem ter de pré-carregar o emulador. Para associar um nome curto PS a um perfil, selecione o menu EHLLAPI no diálogo Opções.

Se o EHLLAPI automaticamente carregar o emulador, ele procurará iniciar o 'ITERM32.EXE'. Se este não for o nome do programa ou se o mesmo não estiver no caminho, no diretório do Windows ou no diretório de sistema do Windows, você pode especificar o nome do programa com a introdução da linha a seguir no arquivo ITERM.INI no diretório do Windows.

[EHLLAPI.Settings]

Auto Start Name = [caminho]nomedoprograma.exe

onde caminho é o caminho do nome do programa, geralmente ITERM32.EXE.



O modo automatizado não está disponível se você estiver usando EHLLAPI (ACS3EHAP.DLL) e o modo de compatibilidade estiver definido como Irma.

## **Extensões EHLLAPI**

Uma das falhas no design do EHLLAPI é o fato de suportar somente uma conexão ativa. Por isso, se você tiver um aplicativo que requer diversas conexões simultâneas, haverá alguns problemas. Os flags especiais EHLLAPI "Auto Unload" podem ser usados para permitir sessões simultâneas, mas você continua com o problema de ter que fechar as janelas de terminal (que podem estar ocultas).

Uma função especial EHLLAPI foi acrescentada para fechar uma janela especificada independentemente dos flags de sistema. A função 201 (CLOSEWINDOW) pode ser emitida para fechar uma janela de nome curto especificada. A seqüência de chamada é:

**Chamada:**

Function Number:	201
Data String:	Um nome de apresentação de um caractere. O nome curto precisa ser uma letra do alfabeto (de A a Z) ou um número (de 1 a 5) para sessões dinâmicas
Length:	Não se aplica
PS Position:	Não se aplica

**Resposta:**

0	O fechamento da janela teve êxito
1	O nome curto PS especificado é inválido
9	Não há nenhuma sessão ativa. O emulador não está carregado

**Exemplo:**

```
HLLFunc = 201;
HLLDataString[0] = 'A';
HLLAPI( &HLLFunc, HLLDataString, &HLLDataLength, &PsPos );
```

**Flags especiais EHLLAPI**

Quando o EHLLAPI automaticamente inicia uma nova sessão iniciando um perfil, às vezes pode ser difícil sincronizar com o painel de logon inicial do host. Apesar da conexão TCP/IP ser efetivada, pode levar mais tempo até que o host desenhe o painel de logon (o 3270 espera pela primeira atualização do host). Pode ser necessário inserir uma pausa adicional antes da resposta ConnectPS. Para inserir uma pausa, acrescente a linha a seguir à seção EHLLAPI.Setting do arquivo ITERM.INI para atrasar a resposta ConnectPS após a conexão. Substitua o 'x' pelo intervalo que o sistema deverá esperar, em segundos. O valor-padrão é 1.

```
[EHLLAPI.Settings]
```

```
Auto Start Delay = x
```

Quando o EHLLAPI automaticamente inicia uma nova sessão iniciando um perfil, a janela é ocultada pelo emulador porque está sendo controlada pelo EHLLAPI. Para forçar sessões recentemente iniciadas para o modo minimizado (com ícone e visível), acrescente a linha a seguir à seção EHLLAPI.Settings do arquivo ITERM.INI.

```
[EHLLAPI.Settings]
```

```
Start Minimized = On
```

Ao emitir um DisconnectPS, o EHLLAPI automaticamente encerrará a sessão de terminal se a sessão tiver sido iniciada por EHLLAPI. Para evitar que o EHLLAPI

## *Distinct IntelliTerm*

encerre a sessão, acrescente a linha a seguir à seção EHLLAPI.Settings do arquivo ITERM.INI

[EHLLAPI.Settings]

Auto Unload= Off

Por padrão, as funções que precisam que o DLL aguarde a conclusão de algumas operações, tais como Wait, Pause, Send File, e Receive File, usam um loop PeekMessage para permitir que todos os aplicativos processem mensagens. No entanto, se você preferir que a espera seja induzida por uma simples chamada de loop para Yield, defina a linha a seguir na seção EHLLAPI.Settings do arquivo ITERM.INI:

[EHLLAPI.Settings]

Yield Wait = On

Por padrão, a interface-padrão EHLLAPI não oferece nenhum mecanismo para saber se uma sessão está: conectada (com HLLAPI); carregada e conectada a um host, mas não ao HLLAPI; ou simplesmente configurada mas sem conexão nenhuma. Você pode acrescentar a linha a seguir para que a chamada para Query Session Status defina o último byte da estrutura de 18 bytes (normalmente reservado) como um flag que fornece esta informação. O valor de resposta neste campo de byte pode ser o seguinte:

- 'I' Idle (ocioso) - Configurado mas não carregado nem conectado
- 'R' Ready (pronto) - Sessão conectada ao host, mas sem conexão HLLAPI
- 'C' Connect (conectar) - Sessão conectada ao host e com conexão HLLAPI (Connect PS)

Para ativar este byte de flag adicional, acrescente a linha a seguir à seção EHLLAPI.Settings do arquivo ITERM.INI:

[EHLLAPI.Settings]

Return Extra Session Info = On

As funções CopyPS e CopyPSToString normalmente convertem Nulls de 3270 em espaços em branco ASCII durante o processo de cópia. Se quiser evitar que o EHLLAPI converta os nulls, acrescente a linha a seguir à seção EHLLAPI.Settings do arquivo ITERM.INI.



Se você desativar o recurso Convert Nulls EHLLAPI, você precisará usar a opção STRLEN para usar tamanhos de cadeia explícitos ou modificar o valor do caractere EOT do valor-padrão null para outro.

[EHLLAPI.Settings]

Convert Nulls = Off

A função SendKey (na forma atualmente projetada) não permite o estabelecimento de um ritmo automático quando você aciona teclas geradoras de AID. Por isso, se quiser enviar dois conjuntos de cadeias em seguida, como "XYZ@E", você precisa colocar um comando WAIT(TWAIT - esperar) entre as cadeias. Você pode instruir o HLLAPI a esperar até que o teclado seja destravado antes de retornar da função SendKey quando for acionada uma tecla AID. Esta extensão oferece sincronização automática com o host, simplificando o uso de HLLAPI. Para ativar este recurso, ative antes o recurso de Type



Ahead no perfil associado ao nome curto HLLAPI. O recurso Type Ahead está na categoria Geral do diálogo Perfil da sessão. Em seguida, acrescente a linha a seguir à seção EHLLAPI.Settings do arquivo ITERM.INI:

[EHLLAPI.Settings]

Auto Sync = On

De acordo com as especificações comuns, o flag CONPHYS usado no DOS para executar uma conexão física (trazer uma janela para o primeiro plano) não é suportado no EHLLAPI (ACS3EHAP.DLL). No entanto, se quiser que isso ocorra, acrescente a linha a seguir à seção EHLLAPI.Settings do arquivo ITERM.INI:

[EHLLAPI.Settings]

Allow Connect Physical= On

A opção a seguir força o emulador a redesenhar a tela quando um aplicativo HLLAPI copiar dados para o buffer da tela através das funções CopyString to PS ou CopyStringToField. Esta função reduz de maneira drástica o desempenho e deverá ser ativada somente para fins de depuração.

[EHLLAPI.Settings]

Display Screen After Copy = On

## **Criação de aplicativos EHLLAPI**

Se você quiser criar aplicativos novos que precisem estabelecer uma comunicação com o emulador 3270, sugerimos o uso da interface WinHLLAPI, a única interface padronizada para plataformas de 16 e 32 bits. Os arquivos de desenvolvimento e de documentação on-line estão instalados no sub-diretório DEVKIT.

---

## **Visual Basic**

### **Panorama geral**

O Distinct Intelliterm implementa o suporte para Visual Basic usando diversas funções "Helper". Estas funções estendem a interface EHLLAPI para o Visual Basic, para que você possa comunicar-se com o emulador e controlá-lo.

As funções foram projetadas para proteger o programa de Visual Basic da manipulação incorreta de dados, de modo a evitar General Protection Faults.

### **Uso da interface VB**

Para usar a interface VB, inclua o arquivo HLLCALLS.BAS em seu projeto. Você **precisa** configurar a associação de nome de perfil com EHLLAPI no menu Opções para que a interface VB funcione. A interface VB usa o DLL EHLLAPI para estabelecer comunicação com o emulador.

## *Distinct IntelliTerm*

Todas as funções EHLLAPI respondem com o código de retorno EHLLAPI conforme descrito no EHLLAPI Programming Guide.

Antes de chamar qualquer função EHLLAPI, é sempre aconselhável chamar antes EHLLAPIQuerySessions. Isso determinará quais sessões 3270 (se houver alguma) estão disponíveis. A cadeia de resposta contém os nomes curtos das sessões disponíveis.

### **Códigos de resposta**

0	Função executada com êxito
1	Posição PS inválida (null ou espaço em branco sem conexão)
2	Arquivo não enviado. A linha de comando é inválida <b>ou</b> há um ou mais parâmetros irreconhecíveis; todos os valores reconhecidos foram aceitos
3	Transferência de arquivo concluída
4	Conexão estabelecida, mas o PS está em uso <b>ou</b> Tempo-limite esgotado em TWAIT ou LWAIT <b>ou</b> OIA copiada, PS ocupado
5	Conexão estabelecida, mas o PS está travado <b>ou</b> nem todos os toques de tecla puderam ser enviados <b>ou</b> OIA copiada, PS travado
6	Cópia concluída, mas dados estão truncados
7	Posição PS inválida
8	Nenhuma chamada de função 23 ou 50 anterior para esta posição PS
9	Erro de sistema, a função falhou. Emulador não foi carregado
21	OIA atualizada
22	PS atualizado
23	OIA e/ou PS atualizado
24	Cadeia pesquisada não foi encontrada
26	PS ou OIA atualizados
27	Transferência de arquivo encerrada a pedido do usuário
28	Tamanho de campo de 0 bytes

### **EHLLAPIConnect**

Esta função conecta a interface a uma sessão 3270. A maioria das chamadas voltadas às sessões requerem que esta chamada seja executada antes.

Function EHLLAPIConnect (idSession As String, iPhysical As Integer) As Integer

**Entrada:**

idSession      É o identificador do nome curto da sessão. Deverá ser uma única letra maiúscula.

iPhysical      É o modo de conexão. 0 significa conexão lógica e 1, conexão física. Uma conexão física faz com que a janela do emulador seja trazida para o primeiro plano.

**Exemplo:**      O exemplo a seguir estabelece uma conexão lógica com uma sessão "A".  
rc% = EHLLAPIConnect( "A", 0 )

**EHLLAPIConvertPositionToRowCol**

Esta função é usada para converter um valor de espaço de apresentação em um valor de linha e coluna.

Function EHLLAPIConvertPositionToRowCol (idSession As String, iPos As Integer, iRow As Integer, iColumn As Integer) As Integer

**Entrada:**

idSession      É o identificador do nome curto da sessão. Deverá ser uma única letra maiúscula.

iPos            Espaço de apresentação (de 1 até tamanho da tela) a ser convertido.

**Saída:**

iRow            Posição em linha.

iColumn        Posição em coluna.

**Exemplo:**      O exemplo a seguir converte a posição PS 1761 na sessão "A", em um valor de linha e coluna.

rc% = EHLLAPIConvertPositionToRowCol( "A", 1761, iRow%, iCol% )

**EHLLAPIConvertRowColToPosition**

Esta função é usada para converter um valor de linha e coluna em um valor de espaço de apresentação. Ao contrário de outras funções, o código de resposta desta função é a nova posição PS.

Function EHLLAPIConvertRowColToPosition (idSession As String, iRow As Integer, Column As Integer) As Integer

**Entrada:**

### *Distinct IntelliTerm*

idSession	É o identificador do nome curto da sessão. Deverá ser uma única letra maiúscula.
iRow	Valor de linha entre 1 e o número máximo de linhas (normalmente 24).
iColumn	Valor de coluna entre 1 e o número máximo de colunas (normalmente 80).

#### **Saída:**

iPos Espaço de apresentação (de 1 até tamanho da tela) a ser convertido.

**Exemplo:** O exemplo a seguir converte os valores de linha e coluna da sessão "A" em um valor de posição PS.

iPos% = EHLLAPIConvertRowColToPosition( "A", 24, 1 )

### **EHLLAPICopyFieldToString**

Esta função copia um campo (ou parte dele) para uma cadeia VB. Os atributos são traduzidos em espaços em branco e não é devolvido nenhum atributo estendido.

Function EHLLAPICopyFieldToString (strString As String, iMaxLen As Integer, iPos As Integer) As Integer

#### **Entrada:**

iPos Posição PS (de 1 até tamanho máx. da tela) do campo a ser copiado.

iMaxLen Tamanho dos dados a serem copiados de iPos.

#### **Saída:**

strString Cadeia VB a receber o conteúdo do campo. Se a tela não for formatada, o resultado poderá ser de até 3564 bytes.

**Exemplo:** Este exemplo copia o conteúdo do campo para a posição 81 para um tamanho máx. de 80 bytes.

iRc% = EHLLAPICopyFieldToString( strDest\$, 80, 81 )

### **EHLLAPICopyOIA**

Esta função copia a OIA (área de informações do operador) para uma cadeia. O conteúdo desta cadeia está no formato especial EBCDIC conforme descrito no EHLLAPI Programming Guide.

Function EHLLAPICopyOIA (strOIA As String) As Integer

#### **Saída:**

strOIA Cadeia VB a receber a cadeia da OIA. O tamanho é sempre 103 bytes.

**Exemplo:** O exemplo a seguir copia a OIA atual para uma cadeia.

`iRc% = EHLAPICopyOIA( strOIA$ )`

### **EHLAPICopyPS**

Esta função copia o espaço de apresentação inteiro para uma cadeia de VB. Os atributos são traduzidos em espaços em branco e não é devolvido nenhum atributo estendido.

Function EHLAPICopyPS (strScreen As String) As Integer

**Saída:**

strScreen Cadeia VB a receber a imagem da tela. Os tamanhos de tela são Modelo 2 (24x80) 1920, Modelo 3 (32x80) 2560, Modelo 4 (43x80) 3440 e Modelo 5 (27x132) 3564.

**Exemplo:** O exemplo a seguir copia o PS inteiro para uma cadeia de VB.

`iRc% = EHLAPICopyPS( strPS$ )`

### **EHLAPICopyPSToString**

Esta função copia uma parte do espaço de apresentação para uma cadeia de VB. Os atributos são traduzidos em espaços em branco e não é devolvido nenhum espaço em branco.

Function EHLAPICopyPSToString (strString As String, iMaxLen As Integer, iPos As Integer) As Integer

**Entrada:**

iPos Posição PS (de 1 até tamanho máx. da tela) a ser copiado.

iMaxLen Tamanho dos dados a serem copiados de iPos.

**Saída:**

strString Cadeia VB a receber a imagem parcial da tela.

**Exemplo:** O exemplo a seguir copia 220 bytes do espaço PS, a começar pela posição 1700.

`iRc% = EHLAPICopyPS( strPartial$, 220, 1700 )`

### **EHLAPICopyStringToField**

Esta função copia uma cadeia de VB para um campo de 3270. Os atributos são traduzidos para espaços em branco e não há nenhuma devolução de atributos estendidos.

Function EHLAPICopyStringToField (strString As String, iPos As Integer)

## *Distinct IntelliTerm*

As Integer

### **Entrada:**

strString Cadeia VB a ser copiada para o campo 3270.

iPos Posição PS (1 até tamanho máx. da tela) para a qual copiar as informações.

**Exemplo:** Este exemplo copia uma cadeia para a posição 1761.

```
iRc% = EHLLAPICopyStringToField( "Hello World", 1761 )
```

### **EHLLAPICopyStringToPS**

Esta função copia uma cadeia para o espaço de apresentação no local especificado. Os atributos são traduzidos para espaços em branco e não é devolvido nenhum atributo estendido.

```
Function EHLLAPICopyStringToPS (strString As String, iPos As Integer) As Integer
```

### **Entrada:**

strString Cadeia VB a ser copiada para o espaço de apresentação.

iPos Posição PS (1 até tamanho máx. da tela) para a qual copiar as informações.

**Exemplo:** O exemplo a seguir copia uma cadeia para a posição 1761.

```
iRc% = EHLLAPICopyStringToPS( "Hello World", 1761 )
```

### **EHLLAPIDisconnect**

Esta função desconecta a interface de VB da sessão.

```
Function EHLLAPIDisconnect (idSession As String) As Integer
```

### **Entrada:**

idSession É o identificador do nome curto da sessão. Deverá ser uma única letra maiúscula.

**Exemplo:** O exemplo a seguir interrompe a conexão a partir da sessão "A".

```
iRc% = EHLLAPIDisconnect( "A" )
```

### **EHLLAPIFindFieldPosition**

Esta Function é usada para obter a posição PS do campo seguinte ou anterior, protegido ou desprotegido. Os tipos de pesquisa são definidos na seção Declarations do módulo HLLCALLS.BAS.

```
Function EHLLAPIFindFieldPosition (strSearchType As String, iPos As Integer) As Integer
```

**Entrada:**

strSearchType É o tipo de pesquisa de cadeia que corresponde à direção e ao tipo de campo.

iPos Posição PS (1 até tamanho máx. da tela) na qual iniciar a pesquisa.

**Saída:**

iPos Posição PS do campo.

**Exemplo:** O exemplo a seguir pesquisa o próximo campo desprotegido, a começar pela posição 81.

iPos% = 81

iRc% = EHLAPIFindFieldPosition( EHLAPI\_NEXTUNPROT, iPos%)

**EHLAPIGetRowString**

Esta função (que não é uma chamada EHLAPI verdadeira) é usada para recuperar o conteúdo de determinada linha no PS. Os atributos são traduzidos para espaços em branco e não é devolvido nenhum atributo estendido.

Function EHLAPIGetRowString (idSession As String, strString As String,  
iRow As Integer) As Integer

**Entrada:**

idSession É o identificador do nome curto da sessão. Deverá ser uma única letra maiúscula.

iRow Linha disponível entre 1 e o número máximo de linhas.

**Saída:**

strString Cadeia VB a receber o conteúdo da linha.

**Exemplo:** O exemplo a seguir recupera o conteúdo da linha 23 e o coloca na cadeia de VB.

iRc% = EHLAPIGetRowString( "A", strRow\$, 23 )

**EHLAPIGetVersion**

Esta função é usada para recuperar a versão da interface EHLAPI.

Function EHLAPIGetVersion (hiVer As Integer, loVer As Integer) As Integer

**Saída:**

hiVer Dígito de ordem superior da versão.

### *Distinct IntelliTerm*

loVer            Dígito de ordem inferior da versão.

**Exemplo:**        O exemplo a seguir recupera a versão atual da interface EHLLAPI.

iRc% = EHLLAPIGetVersion( hiVer%, loVer% )

### **EHLLAPIPause**

Esta função é usada para gerar uma pausa durante determinado múltiplo de meio segundo.

Function EHLLAPIPause (iHalfSeconds As Integer) As Integer

#### **Entrada:**

iHalfSeconds    Número de meios-segundos a esperar.

**Exemplo:**        O exemplo a seguir gera uma pausa de 1,5 segundo.

iRc% = EHLLAPIPause( 3 )

### **EHLLAPIQueryCursorLocation**

Esta função responde com a posição atual do cursor.

Function EHLLAPIQueryCursorLocation (iPos As Integer) As Integer

#### **Saída:**

iPos              Posição PS do cursor.

**Exemplo:**        O exemplo a seguir responde com a posição do cursor.

iRc% = EHLLAPIQueryCursorLocation( iPos% )

### **EHLLAPIQueryFieldAttribute**

Esta função é usada para obter o atributo do campo no local especificado.

Function EHLLAPIQueryFieldAttribute (iPos As Integer, iAttr As Integer) As Integer

#### **Entrada:**

iPos              Posição PS na qual pesquisar o atributo do campo.

#### **Saída:**

iAttr             Atributo 3270 enviado na resposta.

**Exemplo:**        O exemplo a seguir responde com o atributo da posição 1920.

iRc% = EHLLAPIQueryFieldAttribute( 1920, iAttr% )



**EHLLAPIQuerySessions**

Esta função responde com uma cadeia contendo os nomes curtos de todas as sessões disponíveis, por exemplo: se a cadeia "AC" for enviada como resposta, estão disponíveis as sessões "A" e "C".

Function EHLLAPIQuerySessions (strAllSessions As String) As Integer

**Saída:**

strAllSessions Cadeia VB a receber os nomes curtos das sessões.

**Exemplo:** O exemplo a seguir responde com a lista de sessões.

```
iRc% = EHLLAPIQuerySessions( strAll$ )
```

**EHLLAPIQuerySessionStatus**

Esta função responde com os nomes longos de sessões e o tamanho da tela da sessão.

Function EHLLAPIQuerySessionStatus (idSession As String, strLongName como cadeia, iRows As Integer, iColumns As Integer) As Integer

**Entrada:**

idSession É o identificador do nome curto da sessão. Deverá ser uma única letra maiúscula.

**Saída:**

strLongName Contém os nomes longos de sessões (até 8 caracteres).

iRows Contém o número de linhas no PS.

iColumns Contém o número de colunas no PS.

**Exemplo:** O exemplo a seguir recupera informações sobre a sessão "A".

```
iRc% = EHLLAPIQuerySessionStatus( "A", strLongName$, iRows%,  
iCols%)
```

**EHLLAPIReceiveFile**

Esta função é usada para fazer o download de um arquivo no sistema de host. As opções válidas são ASCII, CRLF e APPEND. Todas as opções deverão ser separadas por espaços, não vírgulas.

Function EHLLAPIReceiveFile (strPCFileName As String, idSession As String, strHostFilename As String, strOptions As String) As Integer

**Entrada:**

strPCFileName      Contém o nome do arquivo no PC a receber os dados.  
idSession          É o identificador do nome curto da sessão. Deverá ser uma única letra maiúscula.  
strHostFileName    Contém o nome do arquivo no HOST a ser transferido.  
strOptions          Contém as opções de transferência de arquivos separadas por espaços.

**Exemplo:**      O exemplo a seguir transfere o arquivo do host PROFILE EXEC para o arquivo no PC C:\PROF.AUT.

iRc% = EHLLAPIReceiveFile( "C:\PROF.AUT", "A",  
"PROFILE EXEC", "ASCII CRLF" )

**EHLLAPIRelease**

Esta função é usada para destravar o teclado 3270. Deverá ser usada após uma chamada para o EHLLAPIReserve.

Function EHLLAPIRelease () As Integer

**Exemplo:**      O exemplo a seguir destrava o teclado.

iRc% = EHLLAPIRelease()

**EHLLAPIReserve**

Esta função é usada para reservar o teclado 3270, evitando que o usuário acesse as sessões 3270 a partir do teclado.

Function EHLLAPIReserve () As Integer

**Exemplo:**      O exemplo a seguir reserva o teclado.

iRc% = EHLLAPIReserve()

**EHLLAPIReset**

Esta função é usada para redefinir a interface EHLLAPI com os valores-padrão.

Function EHLLAPIReset () As Integer

**Exemplo:**      O exemplo a seguir redefine a interface.

iRc% = EHLLAPIReset()

**EHLLAPISearchField**

Esta função é usada para pesquisar determinada cadeia em um campo.



### *Distinct IntelliTerm*

**idSession**           É o identificador do nome curto da sessão. Deverá ser uma única letra maiúscula.

**strHostFileName**    Contém o nome do arquivo no HOST a receber os dados.

**strOptions**           Contém as opções de transferência de arquivos separadas por espaços.

**Exemplo:**            O exemplo a seguir transfere o arquivo no PC C:\AUTOEXEC.BAT para o arquivo no host PROFILE EXEC.

```
iRc% = EHLLAPIReceiveFile( "C:\AUTOEXEC.BAT", "A",  
[EHLLAPI.Settings]  
Auto Unload= Off
```

### **EHLLAPISendKey**

Esta função é usada para enviar uma seqüência de toques de tecla para a sessão. Apesar de ser possível transferir dados para a sessão através das funções CopyString..., este é o único meio de acionar teclas de operação como Enter, PFxx, ...

Function EHLLAPISendKey (strKeyString As String) As Integer

#### **Entrada:**

**strKeyString**        Cadeia VB que contém a lista de teclas a acionar.

**Exemplo:**            O exemplo a seguir digita a cadeia "LOGIN PEDRO", depois aciona a tecla Enter.

```
iRc% = EHLLAPISendKey( "LOGIN PEDRO@E" )
```

**Cadeias especiais:**

@B Tab p/ trás	@C Limpar	@D Excluir
@E Enter	@F Apagar até fim arq	@I Inserir
@J Sessão-seguinte	@L Cursor p/esq	@N Nova linha
@R Redefinir	@T Tab	@U Cursor p/ cima
@V Cursor p/ baixo	@Z Cursor p/ dir	
@0 Home	@1 PF1	@2 PF2
@3 PF3	@4 PF4	@5 PF5
@6 PF6	@7 PF7	@8 PF8
@9 PF9	@a PF10	@b PF11
@c PF12	@d PF13	@e PF14
@f PF15	@g PF16	@h PF17
@i PF18	@j PF19	@k PF20
@l PF21	@m PF22	@n PF23
@o PF24	@x PA1	@y PA2
@z PA3		

@A@F Apagar entrada	@A@H Testar Request	@A@LP/ esq rápido
@A@Z P/ dir rápido	@A@y Palavra seguinte	@A@zPalavra anterior
@S@x Duplicar	@S@y Marcar campo	

**EHLAPISetCursorPosition**

Esta função é usada para definir a posição do cursor.

Function EHLAPISetCursorPosition (iNewPos As Integer) As Integer

**Entrada:**

iPos Posição PS do cursor.

**Exemplo:** O exemplo a seguir define a posição do cursor.

iRc% = EHLAPISetCursorPosition( 1761 )

## **EHLLAPISetSessionParameters**

Esta função é usada para definir os parâmetros atuais da sessão.

Function EHLLAPISetSessionParameters (strParameters As String) As Integer

### **Entrada:**

strParameters Cadeia VB que contém as opções separadas por vírgulas.

**Exemplo:** O exemplo a seguir define o API para traduzir os atributos para espaços em branco e não devolver EABs (atributos estendidos).

iRc% = EHLLAPISetSessionParameters( "XLATE,NOEAB" )

### **Opções válidas:**

ATTRB	Atributos de retorno em funções de cópia
NOATTRB	Converter atributos em espaços em branco
EAB	Devolver atributos estendidos em funções. Apesar de ser suportado por EHLLAPI, atualmente as funções do VB em uso desativam esta opção
NOEAB	Não devolver atributos estendidos
XLATE	Traduzir todos os dados EBCDIC desconhecidos para espaços em branco
NOXLATE	Não traduzir nenhum dado PS
AUTORESET	Executar um comando Unlock antes de executar qualquer função EHLLAPISendKey
NORESET	Não destravar o teclado antes de executar EHLLAPISendKey
SRCHALL	Pesquisar cadeias em todo o espaço PS
SRCHFROM	Pesquisar cadeias a partir de uma posição específica
SRCHFRWD	Pesquisar uma cadeia atrás
SRCHBKWD	Pesquisar uma cadeia adiante
FPAUSE	Pausa completa para EHLLAPIPause
IPAUSE	Pausa interrompível (se o PS foi atualizado) para EHLLAPIPause
QUIET	Transferência de arquivo em modo silencioso
NOQUIET	Transferência de arquivo normal (aparecerá um diálogo)
ESC=x	Definir o caractere de escape EHLLAPISendKey O valor-padrão é '@'
TIMEOUT=x	Tempo-limite esgotado para a opção EHLLAPI_TWAIT

0	Nenhum	8	4 minutos
1	30 segundos	9	4,5 minutos
2	1 minutos	J	5 minutos
3	1,5 minutos	K	5,5 minutos
4	2 minutos	L	6 minutos
5	2,5 minutos	M	6,5 minutos
6	3 minutos	N	7 minutos
7	3,5 minutos		

### **EHLLAPIWait**

Esta função é usada para esperar por um evento na sessão de host. A função pode simplesmente verificar o status, esperar por uma intervalo determinado ou esperar indefinidamente pela modificação do PS no host. Os tipo de espera são definidos na seção Declarations do módulo HLLCALLS.BAS. Use EHLLAPISetSessionParameters para definir o tempo-limite usado pela opção EHLLAPI\_TWAIT.

Function EHLLAPIWait (iWaitType As Integer) As Integer

#### **Entrada:**

iWaitType      Tipo de espera definida na seção Declarations do HLLCALLS.BAS

**Exemplo:**      O exemplo a seguir simplesmente verifica se o PS foi atualizado.

```
iRc% = EHLLAPIWait( EHLLAPI_NWAIT )
```

EHLLAPI\_NWAIT    Nenhuma espera. Verificar o status e responder imediatamente.

EHLLAPI\_TWAIT    Espera definida. Esperar até a atualização do sistema de host ou esgotamento do tempo-limite (TIMEOUT) (definda através de SetSessionParameters).

EHLLAPI\_LWAIT    Esperar até atualização do sistema de host (indefinidamente).

Leia o arquivo readme no sub-diretório Devkit para obter informações atualizadas sobre a interface do Visual Basic.

## ***Dynamic Data Exchange (DDE)***

---

*O Dynamic Data Exchange (intercâmbio dinâmico de dados), conhecido como DDE, é usado para comunicações inter-processos, habilitando programas como Excel, Word para Windows, e Visual Basic a estabelecer comunicação com o emulador 3270. Com a interface DDE, você pode criar sessões de terminal, dar entrada a dados, recuperar telas, transferir arquivos e até mesmo rodar macros. Ao contrário da interface EHLAPI, que consiste de uma interface de programação de baixo nível típica de C e C++, a interface DDE no Distinct Intellitem é projetada para ser usada por linguagens de alto nível, como Visual Basic e Word Basic. Com a interface DDE você pode, por exemplo, escrever macros no Word para Windows para fazer o login no mainframe, transferir arquivos para o mainframe e automaticamente enviar correio eletrônico.*



## **Como o DDE funciona**

O DDE transfere informações em 'conversas'. Uma conversa é conduzida entre um *aplicativo-cliente* e um *aplicativo-servidor*. O Distinct Intellitem é um aplicativo de servidor.

Quando o Distinct Intellitem está carregado, o programa comunica ao DDE que seus serviços estão disponíveis. A partir daí, o aplicativo-cliente como Word para Windows pode iniciar uma conversa com o Distinct Intellitem. Você pode comparar uma destas conversas a um telefonema: você precisa ligar para um colega para conversar; uma vez que a conversa está iniciada, o aplicativo-cliente pode solicitar informações, executar macros, pressionar teclas e até mesmo transferir arquivos.

Há quatro tipos principais de mensagens de DDE que podem ser emitidas a partir de um aplicativo-cliente: mensagens *Request* (solicitação), *Poke* ('cutucada'), *Execute* (execução) e *Advise* (aconselhamento). A mensagem *Request* é usada para obter respostas do aplicativo de servidor, por exemplo: um pedido de cópia da tela, conhecida como espaço de apresentação (Presentation Space-PS). Uma mensagem *Poke* seria usada para pressionar teclas, mover o cursor ou copiar um bloco de dados diretamente para o espaço de apresentação. As mensagens *Execute* executam comandos de sessão ou de sistema; elas são usadas para transferir arquivos, executar macros e abrir novas sessões de terminal. As mensagens *Advise* criam vínculos 'mornos' ou 'quentes' (warm links ou hot links) com o emulador e servem como um meio através do qual o host informa seu aplicativo de cliente sobre a ocorrência de certos eventos.

Há dois campos necessários em qualquer conversa de DDE: o *nome do aplicativo* e o *tópico*. O nome do aplicativo direciona a conversa DDE para um aplicativo específico. O nome do aplicativo Distinct Intellitem é **item**. O tópico especifica a sessão de terminal, que consiste do nome curto da sessão conforme atribuído no perfil da sessão. Este nome é sempre constituído de uma única letra e normalmente começa com 'A'. Há um tópico especial chamado System que lhe permite executar funções que não são voltadas para a sessão.

O terceiro campo, muito utilizado, é o *item*, que normalmente especifica a solicitação ou o comando emitido para a sessão ou sistema.

## **Terminologia**

Os termos e valores a seguir são importantes para a maioria dos aspectos do uso da interface DDE.

A tela é normalmente designada espaço de apresentação ou PS (Presentation Space). Ao copiar informações para/do PS, os índices usados sempre começam com 1 e terminam no último valor do PS, por exemplo: uma tela 24x80 possui 1920 posições endereçáveis, compreendidas entre 1 e 1920.

Algumas das solicitações são respondidas com diversos itens em uma única cadeia. Cada item é delimitado com o valor de byte de CR (retorno de carro, '\r' na sintaxe-padrão C) 0x0D ou 13 em notação decimal.

---

## Início de uma conversa

Para iniciar uma conversa com o Distinct Intellitem, você precisa enviar uma mensagem INITIATE com o nome de aplicativo **item** e um tópico, que pode ser um dos nomes curtos de sessão ou **System**.

### Visual Basic para aplicativos (Word para Windows, Excel)

Para iniciar uma conversa no VBA do Word para Windows ou Excel, use a sintaxe a seguir em uma macro:

```
iChanNum = DDEInitiate("ITERM", "A")
```

O tópico "A" pode ser substituído por qualquer outro nome curto de sessão existente ou por "System" para acessar o tópico de sistema.

### Microsoft Excel 4.0

Para iniciar uma conversa no Microsoft Excel 4.0, use a seguinte sintaxe em uma célula:

```
=INITIATE("ITERM", "A")
```

---

## O tópico System

O tópico System é muito útil para obter informações sobre o sistema, por exemplo: este tópico lhe permite descobrir quais sessões estão atualmente em uso. O tópico System suporta a solicitação dos seguintes itens através do comando Request:

Comando	Descrição
SysItems	Responde com uma lista dos itens disponíveis que podem ser consultados a respeito do tópico System. Cada item é delimitado por um retorno de carro, "\r".
Topics	Responde com uma lista dos tópicos disponíveis para uso em conversas. A lista sempre inclui o tópico System e os nomes curtos de sessão das sessões conectadas. Cada item é delimitado por um retorno de carro, "\r".

## *Distinct IntelliTerm*

Formats	Responde com uma lista dos formatos de dados suportados por DDE. Atualmente somente o formato Text é suportado.
Profiles	Responde com uma lista de perfis definidos no arquivo de configuração do Distinct Intelliterm. Cada item é delimitado por um retorno de carro, "\r".

---

## **Como obter informações usando mensagens Request**

A mensagem Request é usada para obter informações do servidor DDE, o Distinct Intelliterm, permitindo-lhe recuperar informações como o formato da tela, a posição do cursor e o espaço de apresentação. Requests são usados somente para obter informações de resposta e não executam nenhuma operação no emulador ou no sistema.

### **Exemplos**

A função a seguir solicitará a terceira linha de dados do espaço de apresentação. A variável ChanNum representa o ID da conversa DDE.

Word para Windows

```
Data$ = DDERequest( ChanNum, "P160L80" )
```

Microsoft Excel

```
=REQUEST( A1, "P160L80" )
```

### **Nomes de itens REQUEST**

Segue uma lista dos itens disponíveis que podem ser solicitados de um tópico de sessão.

<b>Nome do item</b>	<b>Descrição</b>
Columns	Responde com o número de colunas no espaço de apresentação atual.
Cursor	Responde com a posição atual do cursor no espaço de apresentação. 1 é a primeira posição.
Emulator	Responde com a alça da janela que exibe o espaço de apresentação.
File Transfer	Responde com o nome curto do espaço de apresentação e um 0 se não houver nenhuma transferência em andamento ou 1 se houver uma transferência em andamento. Exemplo: "A 1" Transferência em andamento na sessão A

Keyboard	Responde com o status do teclado 3270. Respostas válidas são: "Clear" ou "Locked".
Model	Responde com o modelo 3270 para o espaço de apresentação. Respostas válidas são: 2, 3, 4, ou 5.
OIA	Responde com a área de informações do operador (OIA) no formato ASCII.
Power	Sempre responde com "On".
Profile Name	Responde com o nome do perfil usado para o espaço de apresentação. Exemplo: "DEFAULT"
Rows	Responde com o número de linhas no espaço de apresentação atual.
Search	Responde com a posição da cadeia de pesquisa no espaço de apresentação. A cadeia de pesquisa é definida com o comando POKE.
PS	Responde com o conteúdo completo do espaço de apresentação. Nulls são convertidos em espaços em branco, por isso, se você tiver um terminal modelo 2 (24x80), uma cadeia de 1920 bytes será enviada como resposta.
Pnnnn[F/Lmmm]	Responde com uma parte do espaço de apresentação. Nulls são convertidos em espaços em branco. Exemplo: P100 responde com o espaço de apresentação da posição 100 até o fim do campo que contém a posição 100. P100F responde com o campo inteiro que contém a posição 100. P100L20 responde com os dados dos 20 caracteres a partir da posição 100, independentemente das posições dos campos.
Fnn[U/P]	Responde com o conteúdo do campo especificado. Nulls são convertidos em espaços em branco. Exemplo: F2 responde com o conteúdo do segundo campo (qualquer que seja) do espaço de apresentação. F2U responde com o conteúdo do segundo campo desprotegido do espaço de apresentação. F2P responde com o conteúdo do segundo espaço protegido do espaço de apresentação.

## *Distinct IntelliTerm*

Rnn Responde com o conteúdo da linha especificada. Nulls são convertidos em espaços em branco.  
Exemplo:  
R2 responde com o conteúdo da segunda linha do espaço de apresentação. O comprimento depende do modelo 3270. Os modelos 2, 3 e 4 respondem com 80 caracteres e o modelo 5 responde com 132 caracteres.

Os nomes de itens a seguir podem ser solicitados do tópico **SYSTEM**.

<b>Nome do item</b>	<b>Descrição</b>
Formats	Responde com os nomes dos formatos DDE suportados. Sempre inclui "Text" na resposta.
Profiles	Responde com uma lista dos nomes de perfil definidos. Cada item é delimitado por um caracteres de retorno de carro (0x0D).
Session Started	Responde com a letra de tópico para a última sessão iniciada com o comando Start Session EXECUTE.
SysItems	Responde com a lista dos itens de sistema que podem ser solicitados. Cada item é delimitado por um caractere de retorno de carro (0x0D).
Topics	Responde com a lista dos tópicos de sistema atualmente disponíveis para conversas. Cada item é delimitado por um caractere de retorno de carro (0x0D).

---

## **Como enviar informações usando a mensagem Poke**

A mensagem Poke é usada para enviar informações para o servidor DDE, o item, permitindo-lhe enviar informações como os dados da tela, a nova posição do cursor, teclas a serem pressionadas e as definições da cadeia de pesquisa. A mensagem Poke não oferece nenhuma informação de resposta.

### **Exemplos**

A função a seguir definirá a posição do cursor como 1761. A variável ChanNum representa o ID da conversa DDE.

Visual Basic para aplicativos

```
DDEPoke ChanNum, "Cursor", "1761"
```

Microsoft Excel 4.0

=POKE( A1, "Cursor", B1 )

Microsoft Excel 5.0 e 7.0

Você só pode 'cutucar' os dados existentes em uma célula. Se quiser cutucar dados em uma cadeia de texto, será preciso usar as macros v4.0; do contrário, use o formato indicado abaixo e substitua A1 pelo número da célula que contém o texto que você quer cutucar.

DDEPoke ChanNum, "Cursor", Range("A1")

## Nomes de itens POKE

Segue uma lista dos itens disponíveis para envio para um tópico de sessão.

Nome do item	Descrição
Cursor	Define a posição do cursor com o valor novo no espaço de apresentação. A sintaxe para o campo do valor é: <i>nmn</i> define a posição com o valor numérico especificado. <i>Fnn[U/P]</i> define a posição com a primeira posição no campo especificado. Exemplo: <i>1</i> define a posição do cursor como 1. <i>F2</i> define a posição do cursor como a primeira posição do segundo campo do espaço de apresentação. <i>F2U</i> define o cursor com a primeira posição do segundo campo desprotegido do espaço de apresentação. <i>F2P</i> define o cursor com a primeira posição do segundo campo protegido do espaço de apresentação.
Keystroke	Aciona um conjunto de teclas. A cadeia pode conter até 255 caracteres. O formato da cadeia para as teclas é o formato mnemônico HLLAPI, por isso, você pode digitar texto normal e também pressionar as teclas de operação do 3270, como Home, Pfx, Clear... Exemplo: "LOGIN PEDRO@E"
PS	Insera a cadeia no espaço de apresentação inteiro. Neste modo os dados sobre campos protegidos são ignorados, por isso, você pode recuperar o espaço de apresentação inteiro, atualizar certas partes e substituir o PS inteiro.
<i>Pnnnn[F/Lmmmm]</i>	Insera a cadeia em uma posição específica do espaço de apresentação. A inserção de dados pára no fim do campo ou da cadeia de dados, o que vier antes.

	<p>Exemplo: P100 insere a cadeia na posição 100 até o fim do campo. P100F insere a cadeia no campo que contém a posição 100. P100L20 insere a cadeia na posição 100 para um máximo de 20 caracteres, independentemente do comprimento da cadeia.</p>
<i>Fnn[U]</i>	<p>Insera a cadeia em um campo específico do espaço de apresentação. A inserção de dados pára no fim do campo ou da cadeia de dados, o que vier antes. Exemplo: F2 insere a cadeia a partir da primeira posição do segundo campo. F2U insere a cadeia a partir da primeira posição do segundo campo desprotegido.</p>
<i>Rxx</i>	<p>Insera a cadeia em uma linha específica do espaço de apresentação. Os dados são inseridos apenas em campos desprotegidos. Exemplo: R2 insere a cadeia na segunda linha do espaço de apresentação.</p>
<i>Search</i>	<p>Define a cadeia de pesquisa para o comando de solicitação Search.</p>

---

## **Execução de comandos usando mensagens**

### **Execute**

A mensagem Execute é usada para dar instruções ao Distinct Intelliterm para implementar comandos como a execução de uma macro, transferência de arquivos e muitas outras tarefas. O execute não responde com nenhuma informação.

#### **Exemplos**

A função a seguir fará o upload do arquivo C:\TEST.TXT para o TSO com o nome TEST.TXT, no modo de texto. A variável ChanNum representa o ID da conversa DDE.

Word para Windows

```
DDEExecute ChanNum, "send file(c:\teste.txt teste.txt ASCII CRLF)"]
```

Microsoft Excel

```
=EXECUTE( A1, "send file(c:\teste.txt teste.txt ASCII CRLF)"] )
```

## Nomes de itens EXECUTE

Segue uma lista dos comandos disponíveis que podem ser emitidos para um tópico de sessão.

Nome do comando	Descrição
Allow Emulator Updates	Habilita o Distinct Intellitem a atualizar a janela de terminal quando forem recebidas informações do host.
Block Emulator Updates	Evita que o Distinct Intellitem atualize a janela quando forem recebidas informações do host.
End Session	Encerra a sessão de terminal atual. Isso é idêntico à seleção do comando Fechar sessão no menu Arquivo a partir do Distinct Intellitem.
Pause	Pausa durante o intervalo especificado em múltiplos de meio segundo. O exemplo a seguir pausa durante dois segundos.  [pause(4)]
Run Macro	Executa a macro especificada. O exemplo a seguir executa a macro "amostra".  [run macro(amostra)]
Receive File	Faz o download do arquivo especificado do sistema de host para seu PC. A sintaxe do comando para TSO e MUSIC é:  receive file(nome do arquivo no PC nome do arquivo no host opções de transferência)]  A sintaxe do comando para CMS e CICS é:  [receive file(nome do arquivo no PC nome do arquivo no host (opções de transferência) )]  Exemplo para TSO ou MUSIC:  [receive file(c:\lixo host.lixo ASCII CRLF)]  Exemplo para CMS:  [receive file(c:\lixo.txt lixo text ( ASCII CRLF)]  Exemplo para CICS:  [receive file(c:\lixo.txt lixo ( ASCII CRLF))]



## *Distinct IntelliTerm*

Send File Faz o upload do arquivo especificado de seu PC para o sistema de host. A sintaxe do comando para o TSO e MUSIC é:

[send file(nome do arquivo no PC nome do arquivo no host . opções de transferência)]

A sintaxe do comando para CMS e CIC:

[send file(nome do arquivo no PC nome do arquivo no host ( opções de transferência ) )]

Exemplo para TSO ou MUSIC:

[send file(c:\lixo host.lixo ASCII CRLF)]

CMS Example:

[send file(c:\lixo.txt lixo text ( ASCII CRLF)]

Exemplo para CICS:

[send file(c:\lixo.txt lixo ( ASCII CRLF))]

Wait Unlock Pausa durante o intervalo especificado em múltiplos de meio segundo, até que o teclado do 3270 seja destravado. Se o teclado já estiver destravado, a função é devolvida imediatamente. O exemplo a seguir pausa durante até 3 segundos.

[Wait Unlock(6)]

Segue uma lista dos comandos disponíveis que podem ser enviados para o tópico SYSTEM.

<b>Nome do comando</b>	<b>Descrição</b>
Start Session	<p>Inicia uma nova sessão usando o perfil e as opções de conexão especificadas. A sintaxe do campo de opções é:</p> <p>“<u>Nome do perfil [,IP Nome do host/gateway [,Porta TCP] ]</u>”</p> <p>O nome do perfil é sempre necessário. Se você não tiver um perfil específico disponível, use “DEFAULT”.</p> <p>Exemplos:</p> <p>“[Start Session(VMTCP)]”</p> <p>“[Start Session(VMTCP,132.206.27.2)]”</p> <p>“[Start Session(VMTCP,132.206.27.2,1023)]”</p> <p>“[Start Session(VMSPX,MVS)]”</p>

## Monitoria da atividade do sistema com as mensagens ADVISE

Você pode usar uma mensagem ADVISE para receber feedback sobre quando ocorrem determinados eventos, como deslocamento do cursor ou atualizações do espaço de apresentação. Na terminologia DDE, isto é denominado vínculo 'morno' ou 'quente' (warm link e hot link) e permite que seu aplicativo receba informações de atualização quando ocorrer determinado evento.

Conforme mencionado, há dois tipos de vínculos advise: vínculos mornos e quentes. Um vínculo quente automaticamente atualiza sua informação de cliente sempre que ocorrerem modificações no Distinct Intelliterm, enquanto um vínculo morno requer operações adicionais para atualizar suas informações de cliente. Vínculos quentes são normalmente usados para proporcionar informações atualizadas de maneira contínua.

### Exemplos

A função a seguir solicitará um advise quando o cursor mudar de posição.

Word para Windows

- 1 Insira um campo em seu documento pressionando a tecla INSERT FIELD, Ctrl+F9.
- 2 Digite o comando DDE abaixo para obter um vínculo morno ou quente. Não inclua as chaves: elas são caracteres de delimitação dos campos.

```
{ dde ITERM nome da sessão nome do item }
{ ddeauto ITERM nome da sessão nome do item }
```

Exemplo:  
{ dde ITERM A Cursor }

Microsoft Excel

```
=EXECUTE( A1, "send file(c:\teste.txt teste.txt ASCII CRLF)"] )
```

### Nomes de itens ADVISE

Segue uma lista dos comandos disponíveis que podem ser emitidos para um tópico de sessão.

Nome do item	Descrição
Alarm	Informa que foi soado o alarme do terminal.

### *Distinct IntelliTerm*

Cursor	Informa que a posição do cursor foi modificada no espaço de apresentação. A nova posição do cursor é enviada em um vínculo quente.
File Transfer	Informa sobre o encerramento de uma transferência de arquivo no espaço de apresentação. A primeira cadeia devolvida no nome curto PS, seguido de um "0" para indicar que a transferência do arquivo foi concluída.
OIA	Informa que a OIA foi modificada e responde com a cadeia atualizada da OIA.
Power	Sempre responde com "On".
PS	Informa sobre a alteração do espaço de apresentação e responde com o PS inteiro na forma de uma cadeia.

### **Exemplos de chamadas DDE**

Segue um exemplo de um login em uma conta CMS escrito na linguagem VBA do Word para Windows.

```
Sub Main
    ChanNum = DDEInitiate( "ITRM", "A" )
    DDEPoke ChanNum, "Toquedetecla", "LOGIN PEDRO@E"
    DDEExecute ChanNum, "[Wait Unlock(6)]"
    DDEPoke ChanNum, "Toquedetecla", "senha@E"
    DDETerminate ChanNum

    MsgBox "Logged into CMS successful", "Informações"
End Sub
```

## Associações mnemônicas de toques de tecla HLLAPI

As associações mnemônicas a seguir são usadas pelo item Keystroke do Poke para acionar teclas de função especiais no 3270. Todas as teclas especiais estão disponíveis usando-se o delimitador de comando '@'. Por exemplo, se quiser acionar a tecla Enter, envie a cadeia "@E". Para enviar uma arroba normal, '@', envie duas, "@@".

### Cadeias de teclas especiais:

@B Tab. p/ trás	@C Limpar	@D Del
@E Enter	@F Apagar até fim arq	@I Ins
@J Sessão-seguinte	@L Cursor p/ esq.	@N Nova linha
@R Redefinir	@T Tab.	@U Cursor p/ cima
@V Cursor p/baixo	@Z Cursor p/ dir.	
@0 Home	@1 PF1	@2 PF2
@3 PF3	@4 PF4	@5 PF5
@6 PF6	@7 PF7	@8 PF8
@9 PF9	@a PF10	@b PF11
@c PF12	@d PF13	@e PF14
@f PF15	@g PF16	@h PF17
@i PF18	@j PF19	@k PF20
@l PF21	@m PF22	@n PF23
@o PF24	@x PA1	@y PA2
@z PA3		
@A@F Apagar entrada	@A@H Testar Request	@A@l Esq acelerada
@A@Z Dir acelerada	@A@y Palavra seguinte	@A@z Palavra anterior
@S@x Duplicar	@S@y Marcar campo	

# Index

## A

Ajuda 1- 4  
Arquivo de rastreamento  
  modificação 2- 23  
Atalhos 2- 6, 4- 4  
  edição 4- 5  
  exclusão 4- 5  
  renomeação 4- 5

## B

Barra de ferramentas 1- 7, 2- 8  
  desativação 2- 37  
  grande 2- 23

## C

Cadernetas instantâneas 2- 25  
  acréscimo 2- 27  
  carregamento 2- 25  
  configuração 2- 26  
  modificação 2- 26  
  perfis 2- 27  
  tamanho, ajuste do 2- 26  
Captura de telas  
  modo 3270 ou 5250 5- 3  
  modo VT 5- 3

Cores 2- 5

Cursor 2- 5

## D

DDE B- 1  
Digitação contínua 2- 6  
Dynamic Data Exchange B- 1

## E

EHELLAPI  
  extensões A- 2  
  flags especiais A- 3

  nome curto A- 2

Entry Assist 2- 35  
  ativação 2- 35  
  margens 2- 36  
  tabulação 2- 36

## F

Fechamento 1- 4  
Ferramenta  
  modificação 1- 9  
  redefinição 1- 9  
Fonte da impressora 2- 23  
Fontes 2- 30  
  exibir bordas em 3D 2- 32  
  gravação 2- 31  
  relação entre os eixos 2- 32

## H

HLLAPI A- 1

## I

Ícones 2- 21  
Idioma 2- 34  
Imagens gráficas do host 6- 1  
Impressão  
  telas 5- 2  
Impressão Passthru 2- 12  
Imprimir 2- 7  
  borda 2- 8  
  Operator Information Area 2- 8

## L

Light pen 1- 10

## M

Macros 4- 1  
Mapeamento de teclas

## *Distinct IntelliTerm*

- modificação 4-2
- redefinição 4-3
- Mapeamento do teclado 4-2
- Menu móvel 2-27
- Modelo 1-2
- Mouse
  - modificação 1-11
  - modo 3270 1-9
  - modo VT 1-11
  - operação 1-11
- O**
- OIA 1-12
- Opções
  - TN3270 3-6
- Opções da sessão 2-4
  - barra de ferramentas 2-8
  - categoria salvar VT 2-17
  - categorias em comum 2-5
  - conjuntos de caracteres 2-14
  - cores 2-5
  - cursor 2-5
  - fonte 2-5
  - formato 2-15
  - geral 2-5
  - host 2-6
  - imprimir 2-7
  - modelo 3270 2-9
  - modelo 5250 2-9
  - mouse 2-7
  - opções do modelo VT 2-14
  - opções do teclado 2-16
  - pcprint 2-12
  - preferência 2-16
  - salvar 2-13
  - tabelas de tradução 2-13
  - tela 3270/5250 2-10
  - transferência de arquivos 2-11
- Opções de linha de comando 1-5
- Opções, TN3270
  - transferência de arquivos 3-6
- Operator Information Area 1-12
- P**
- PCprint 2-12
- Perfis 2-20
  - criação 1-3, 2-21
  - EHLLAPI 1-3
  - exclusão 2-22
  - gravação 2-21
  - opções especiais 2-22
- Pontos ativos 2-28
  - acréscimo 2-29
  - exclusão 2-29
  - gravação 2-29
  - visualização 2-30
- Porta TCP 1-2
- Printscreen 2-8
- R**
- RPQ-Read partition query 2-9
- S**
- Saída 1-4
- Segurança 2-37
- Seqüências de escape 2-17
- Sessão
  - abrir 2-2
  - categorias de perfil 2-39
  - cores 2-18
  - desativação 2-39
  - erros 2-3
  - fechamento 2-3
  - máximo de 2-24
  - modificação 2-3
  - opções 2-4
- T**
- Tabelas de tradução 2-33
- Teclado 4-1
- Telas
  - captura 5-3
  - impressão 5-2
- Tempo-limite
  - digitação contínua 2-24
- Tipo de terminal 1-2
- Toques de tecla
  - padrões do modo 3270 4-7
  - padrões do modo 5250 4-9
  - padrões do modo VT 4-11
- Transferência de arquivos 3-1
  - cancelamento 3-6
  - CMS, opções específicas 3-5
  - modificação das opções 3-6
  - modificação do nome do programa 3-7
  - MUSIC, opções específicas 3-5
  - opções gerais 3-4
  - TSO, opções específicas 3-5
- Transferência de arquivos TN3270 3-1 3-1
- V**
- Visual basic A-5

**W**

WinHLLAPI [A- 1](#)

**X**

X clock [1- 12](#)

X system [1- 13](#)