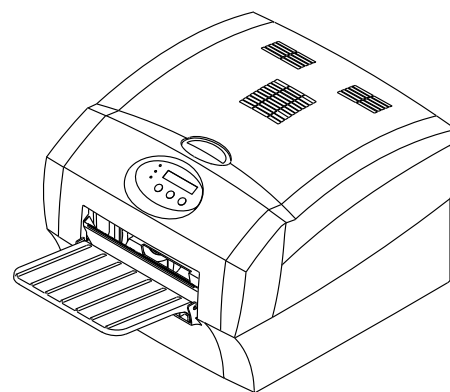
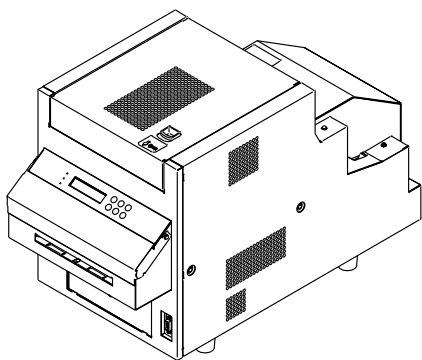
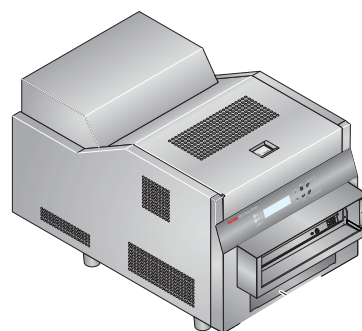
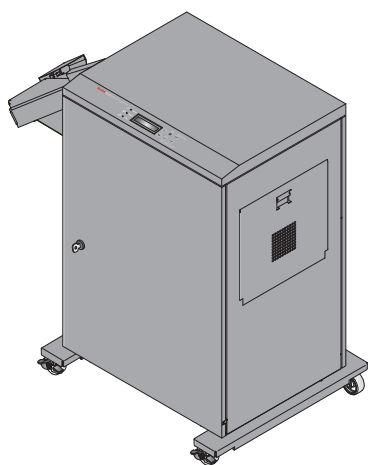


Kodak

Photo Printer



Guia do usuário do aplicativo de calibração

Novembro de 2011

Kodak

Eastman Kodak Company
Rochester, New York 14650

© Eastman Kodak Company, 2011

Kodak e XtraLife são marcas registradas da Eastman Kodak Company.

Partes deste software podem conter propriedade intelectual de propriedade da X-Rite, Incorporated ou uma de suas afiliadas ou licenciada por elas.

P/N 4J7914_pt-br

Sumário

1 Introdução

Sobre o aplicativo de calibração da impressora	1-1
Requisitos do sistema.....	1-2
Informações adicionais para uso de um dispositivo X-RITE i1PRO	1-3
Como instalar o aplicativo de calibração.....	1-3
Como desinstalar o aplicativo de calibração.....	1-4
Sistemas operacionais WINDOWS XP	1-4
Sistemas operacionais WINDOWS 7	1-4

2 Como iniciar o aplicativo de calibração

Como iniciar o aplicativo do driver da impressora	2-1
Como iniciar o aplicativo a partir da área de trabalho	2-2

3 Como usar o aplicativo de calibração

Como usar o Modo de calibração visual	3-1
Como usar o Modo de calibração visual para impressoras simplex.....	3-1
Como usar o modo de calibração visual para a KODAK D4000 Duplex Photo Printer.....	3-3
Como usar o Modo de calibração com instrumento.....	3-5
Como usar o Modo de calibração com instrumento em impressoras simplex.....	3-5
Como usar o Modo de calibração com instrumento em impressoras duplex.....	3-7

4 Como solucionar problemas

Mensagens de erro.....	4-1
Inicie o aplicativo de calibração pelo driver da impressora.....	4-1
Erros de calibração.....	4-1
Erros de calibração com instrumentos	4-2
Erros não recuperáveis.....	4-2

1 Introdução

Bem-vindo ao aplicativo de calibração da KODAK Photo Printer para WINDOWS, uma ferramenta para calibração das KODAK Thermal Printers usando técnicas de calibração visual e com instrumentos.

Os seguintes modelos de impressoras KODAK são suportados pelo aplicativo de calibração:

- KODAK D4000 Duplex Photo Printer
- KODAK 8810 Photo Printer
- KODAK Photo Printer 8800/9810
- KODAK 7000/7010/7015 Photo Printer
- KODAK Photo Printer 6800/6850
- KODAK Photo Printer 605

NOTA: A calibração com instrumentos não é suportada na KODAK Photo Printer 6800/6850 e na KODAK Photo Printer 605.

Para usar a capacidade de calibração com instrumentos do aplicativo, você deve possuir um espectrofotômetro X-RITE i1PRO e o mais recente software de driver do dispositivo i1PRO da X-RITE. Se você possuir um dispositivo X-Rite i1Pro, "[Informações adicionais para uso de um dispositivo X-RITE i1PRO](#)" na página 1-3.

Sobre o aplicativo de calibração da impressora

O aplicativo de calibração da KODAK Photo Printer (aplicativo de calibração) permite que sua impressora Kodak reproduza as melhores cores possíveis. A calibração ajusta a resposta da impressora de forma que os valores específicos de entrada de dados produzam uma saída de cores com densidade específica.

A impressora apresenta configurações padrão de calibração configurados na fábrica. Você pode configurar a impressora e imprimir imediatamente sem ter que calibrar a impressora. Contudo, caso não esteja satisfeito com as cores de suas cópias, você deve calibrar a impressora.

Requisitos do sistema

Você deve ter o seguinte:

Sistema operacional	Service Pack mínimo
WINDOWS XP Home	SP3
WINDOWS XP Professional	SP3
WINDOWS XP Professional (x64 Edition)	SP2
WINDOWS 7	N/A
WINDOWS 7 (x64)	N/A

O requisito mínimo é a configuração de sistema que a MICROSOFT requer para uso com WINDOWS XP ou WINDOWS 7.

NOTA: Sistemas Intel Itanium de 64 bits não são compatíveis.

O aplicativo de calibração requer:

- uma porta funcional USB 2.0 para se comunicar com a impressora.

NOTA: Caso seu equipamento aceite somente o protocolo USB 1.1, a comunicação com a impressora será mais lenta e poderá afetar o desempenho da calibração.

- .NET FRAMEWORK 4 da MICROSOFT instalado no computador antes da instalação do aplicativo de calibração.

NOTA: Se o .NET FRAMEWORK 4 não estiver instalado no seu sistema, o instalador do aplicativo de calibração fornece a oportunidade de baixar e instalá-lo antes de prosseguir com a instalação do aplicativo de calibração. Para baixar o .NET FRAMEWORK 4, é necessário estar conectado à Internet. Se você não instalar o .NET FRAMEWORK 4 quando solicitado, a instalação de calibração não será concluída.

Informações adicionais para uso de um dispositivo X-RITE i1PRO

O X-RITE i1PRO utiliza componentes de software que pertencem a X-RITE Corporation. Os usuários devem garantir que possuem o software mais atualizado para seus dispositivos i1PRO entrando em contato com a X-RITE Corporation para suporte.

O dispositivo X-RITE i1PRO não possui um gerador de som. O i1PRO usa o som produzido pela placa-mãe ou pela placa de som do seu computador. Na época do lançamento do aplicativo de calibração da KODAK Photo Printer, os drivers de dispositivos X-RITE i1PRO não suportavam som em sistemas operacionais Windows de 64 bits.

Caso seu computador não tenha uma placa de som e/ou alto-falantes ou se você estiver executando um sistema operacional de 64 bits, quando uma mensagem solicitar para "esperar o bipe" durante a calibração com instrumentos:

1. Espere até que a luz abaixo da sonda de leitura do dispositivo X-RITE i1PRO se acenda.
2. Segure o botão por 3 segundos e inicie a digitalização da tira na tarjeta de calibração.

IMPORTANTE: *Se você tentar digitalizar uma tira antes que a lâmpada estabilize, será exibido um erro indicando que foi lido um número incorreto de correções. Se esse erro ocorrer, digitalize novamente a tira depois de segurar o botão por 3 segundos antes de iniciar a digitalização.*

Como instalar o aplicativo de calibração

IMPORTANTE: *Antes de instalar o software:*

- **Instale o .NET FRAMEWORK 4.**
- **Você deve ter privilégios de "Administrador".**

Se o seu sistema tiver instalada uma versão antiga do software de calibração (Utilitário de Calibragem Visual da impressora KODAK), o instalador configurará o utilitário de calibragem visual para iniciar o novo aplicativo de calibração.

1. Acesse www.kodak.com/go/ insira o número do modelo da impressora.

Por exemplo: www.kodak.com/go/D4000.

NOTA: Os modelos válidos de impressoras são: D4000, 8810, 8800, 7000, 7010, 7015, 6800, 6850 e 605.

2. Selecione a guia Impressora autônoma.
3. Selecione o link Recursos técnicos para o modelo da sua impressora e faça o download do aplicativo de calibração da KODAK Photo Printer para WINDOWS.

4. Localize o arquivo do qual você fez download em seu disco rígido e clique nele duas vezes.
5. Quando a tela WinZip Self-Extractor for exibida, navegue até uma pasta de fácil acesso, como a área de trabalho do computador. Clique em **Descompactar**.
Uma pasta Instalador será criada contendo todos os arquivos.
6. Clique duas vezes na pasta do programa de instalação.
7. Clique duas vezes no arquivo setup.exe.

NOTA: O instalador verifica se o .NET FRAMEWORK 4 está instalado. Se não estiver instalado, será solicitado que você o baixe do site da Microsoft e o instale. Quando a instalação do .NET Framework 4 estiver concluída, você retornará para o instalador do aplicativo de calibração.

8. Siga as instruções na tela para instalar o aplicativo de calibração.

NOTA: Em alguns sistemas operacionais WINDOWS, será necessário reinicializar após a instalação do .NET. Se for necessário reinicializar, o instalador do aplicativo de calibração solicitará que você reinicie o sistema no final da instalação do .NET e do aplicativo de calibração.

Como desinstalar o aplicativo de calibração

Para remover o software do aplicativo de calibração do seu computador, você deverá ter privilégios de "Administrador".

Sistemas operacionais WINDOWS XP

1. No Painel de controle, abra Adicionar ou remover programas.
2. Selecione "Aplicativo de calibração da KODAK Photo Printer".
3. Clique em **Remover**.
4. Clique em **Sim** quando solicitado.

Sistemas operacionais WINDOWS 7

1. No Painel de controle, clique em Programas e recursos.
2. Selecione "Aplicativo de calibração da KODAK Photo Printer".
3. Clique em **Desinstalar**.
4. Clique em **Sim** quando solicitado.

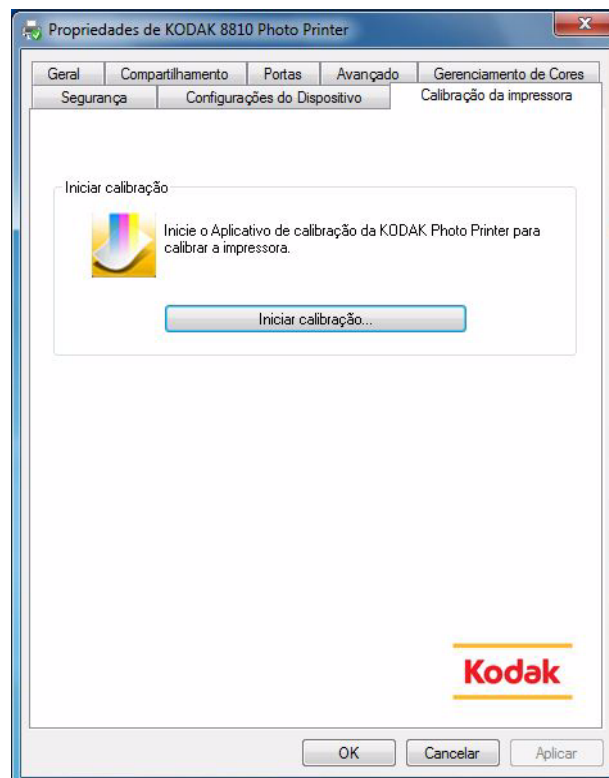
2 Como iniciar o aplicativo de calibração

Como iniciar o aplicativo do driver da impressora

1. Conforme o seu sistema operacional, faça o seguinte:

WINDOWS XP	WINDOWS 7
Selecione Iniciar > Impressoras e Aparelhos de Fax.	Selecione Iniciar > Painel de controle > Dispositivos e impressoras.

2. Clique na KODAK Photo Printer que você deseja calibrar.
3. Selecione **Propriedades da impressora.**
4. Selecione a guia **Calibração da impressora.**



5. Clique em **Iniciar calibração.**

A caixa de diálogo Calibração da KODAK Photo Printer será exibida. O nome da impressora e o papel carregado aparecerão no canto superior da caixa de diálogo.

Como iniciar o aplicativo a partir da área de trabalho

Você pode iniciar o aplicativo a partir da área de trabalho de duas maneiras:

- Clique duas vezes no atalho do aplicativo de calibração da Photo Printer.

OU

- Selecione **Iniciar > Programas > KODAK Photo Printer > Aplicativo de calibração.**

A caixa de diálogo Aplicativo de calibração da KODAK Photo Printer será exibida. O nome da impressora e o papel carregado aparecerão no canto superior da caixa de diálogo.

3 Como usar o aplicativo de calibração

Calibre sua impressora sempre que as cores das cópias não estiverem como esperado. Recomendamos também que a impressora seja calibrada após serviços de manutenção.

Você pode calibrar usando o modo de calibração visual ou o modo de calibração com instrumento.

NOTA: Para usar o modo de calibração com instrumento, você deve possuir:

- um dispositivo X-RITE i1PRO conectado no seu computador.
- o software X-RITE i1PRO instalado no seu computador.

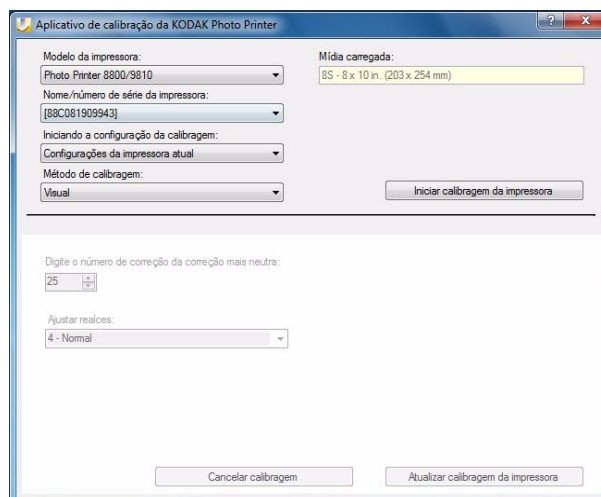
IMPORTANTE: Nunca imprima por outro aplicativo durante a sessão de calibração. Isso pode levar a calibração da impressora para um estado desconhecido.

Como usar o Modo de calibração visual

Use o modo de calibração visual para calibrar as impressoras KODAK simplex (somente frente) ou duplex (frente e verso).

Como usar o Modo de calibração visual para impressoras simplex

1. Na caixa de diálogo “Aplicativo de calibração da KODAK Photo Printer” selecione:
 - o modelo da impressora.
 - o nome da impressora e o número de série.
 - a configuração de calibração inicial:
 - **Configurações da impressora atual**—usa as configurações da impressora atual como ponto inicial.
 - **Configurações da impressora padrão**—usa as configurações da impressora padrão como ponto inicial.
 - **Visual** como o método de calibração.
2. Clique em **Iniciar calibração da impressora**.



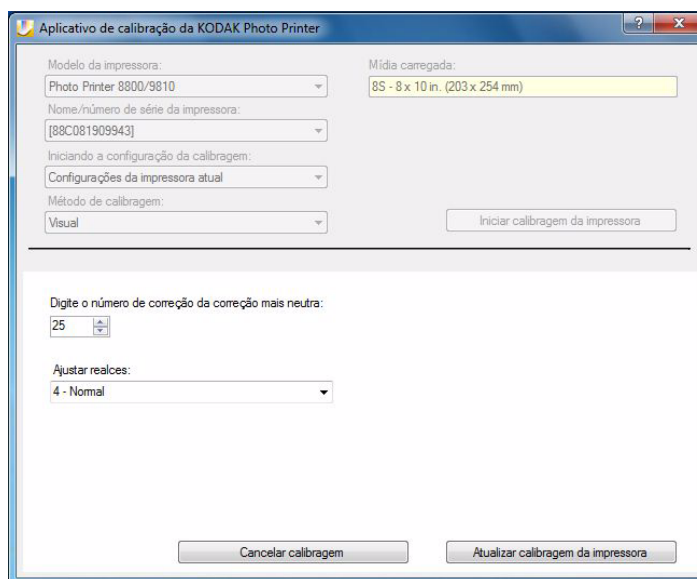
A impressora imprime uma tarjeta de calibragem.

3. Determine a área de amostra cinza mais neutra na tarjeta de calibração.
4. Clique nas setas para inserir o número da área de amostra que corresponde com a área de amostra mais neutra na tarjeta de calibração.
5. Se for necessário tornar as suas impressões em geral mais claras ou escuras, ajuste os realces pelas seleções do menu suspenso.

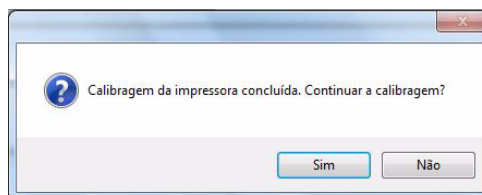
NOTA: Somente execute essa etapa se desejar ajustar as áreas de realces de acordo com as suas preferências. Após ajustar as áreas de realces, examine as cópias para certificar-se de que estejam como você deseja.

6. Clique em **Atualizar Calibração da Impressora**.

O aplicativo de calibração calcula e faz o download de uma nova tabela de calibração e atualiza qualquer ajuste que você tenha feito nos realces.

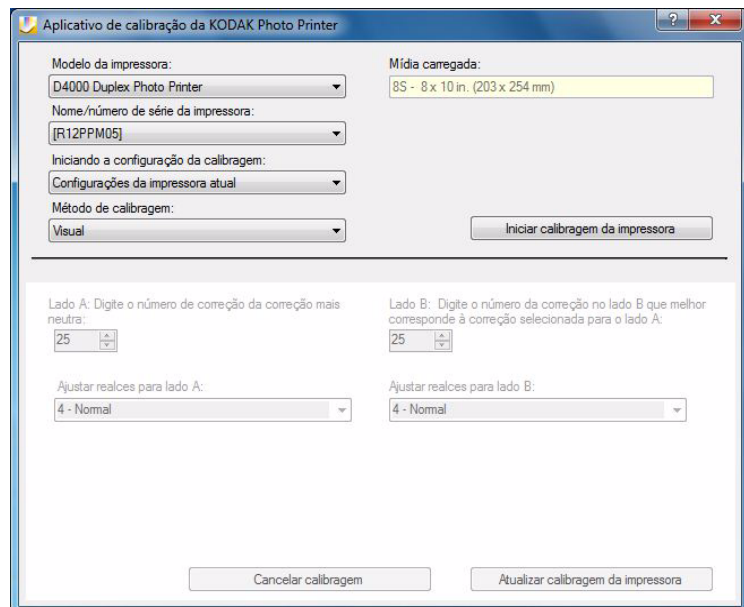


7. A calibração foi concluída. Clique em **Sim** caso deseje verificar a calibração na mesma impressora ou calibrar outra impressora. Clique em **Não** para sair do aplicativo de calibração.



Como usar o modo de calibração visual para a KODAK D4000 Duplex Photo Printer

8. Para verificar os resultados de calibração:
 - Selecione **Configurações da impressora atual** como configuração inicial de calibração.
 - Clique em **Iniciar calibração da impressora** para realizar outro teste de impressão.
9. Execute as etapas de 3 a 8 até que a área de amostra cinza 25 seja a mais neutra.
1. Na caixa de diálogo “Aplicativo de calibração da KODAK Photo Printer” selecione:
 - o modelo da sua impressora.
 - o nome da impressora e o número de série.
 - a configuração de calibração inicial:
 - **Configurações da impressora atual**—usa as configurações da impressora atual como ponto inicial.
 - **Configurações da impressora padrão**—usa as configurações da impressora padrão como ponto inicial.
 - **Visual** como o método de calibração.
2. Clique em **Iniciar calibração da impressora**.



A impressora imprime duas tarjetas de calibração—uma com a letra **A** e outra com a letra **B** aparecendo acima da Área da amostra 1.

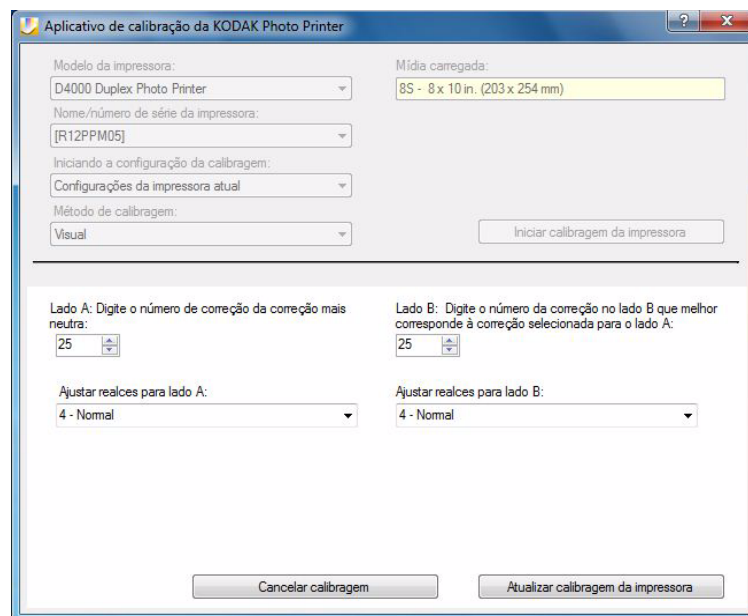
3. Determine a área de amostra cinza mais neutra na tarjeta de calibração Lado A.
4. Clique nas setas para inserir o número da área de amostra do Lado A que corresponde à área de amostra mais neutra na tarjeta de calibração.

- Determine qual área de amostra no Lado B combina com a área de amostra selecionada no Lado A.
- Clique nas setas para inserir o número da área de amostra para Lado B que corresponde com a área de amostra mais neutra no Lado A.
- Se for necessário tornar as impressões em geral mais claras ou escuras, ajuste os realces pelas seleções do menu suspenso.

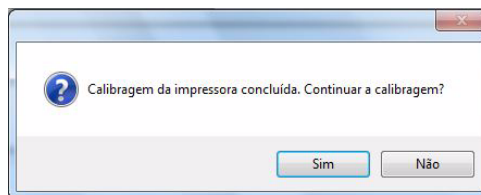
NOTA: Somente execute essa etapa se desejar ajustar as áreas de realces de acordo com as suas preferências. Após ajustar as áreas de realces, examine as cópias para certificar-se de que estejam como você deseja.

- Clique em **Atualizar Calibração da Impressora**.

O aplicativo de calibração calcula e faz o download de uma nova tabela de calibração e atualiza qualquer ajuste que você tenha feito nos realces.



- A calibração foi concluída. Clique em **Sim** caso deseje verificar a calibração na mesma impressora ou calibrar outra impressora. Clique em **Não** para sair do aplicativo de calibração.



10. Para verificar os resultados de calibração:
 - Selecione **Configurações da impressora atual** como configuração inicial de calibração.
 - Clique em **Iniciar calibração da impressora** para realizar outro teste de impressão.
11. Execute as etapas de 3 a 10 até que a área de amostra 25 seja a mais neutra e combine com as tarjetas de calibração do Lado A e do Lado B.

Como usar o Modo de calibração com instrumento

Use o modo de calibração com instrumento para calibrar impressoras simplex (somente frente) ou duplex. As seguintes impressoras não suportam a calibração com instrumentos:

- KODAK Photo Printer 6800/6850
- KODAK 605 Photo Printer

NOTA: Para usar o modo de calibração com instrumento, você deve possuir:

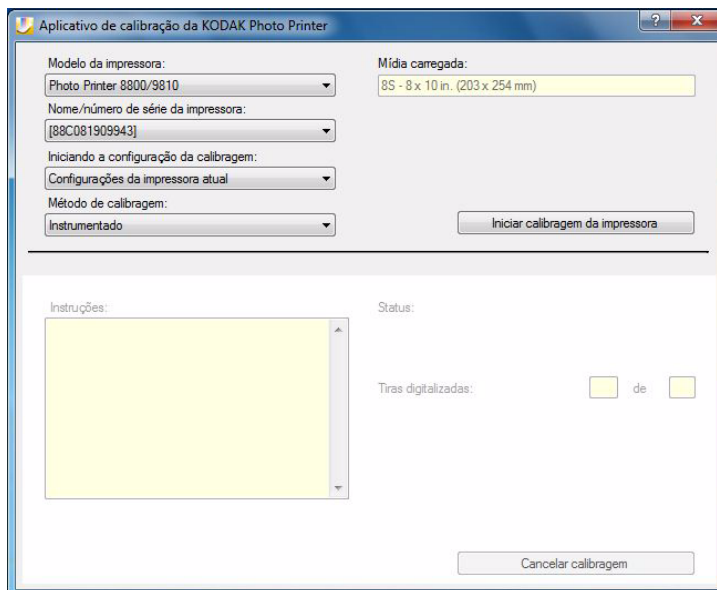
- um dispositivo X-RITE i1PRO conectado no seu computador. Se não houver um dispositivo X-RITE i1Pro conectado, o aplicativo de calibração altera para o método de calibração visual.
- o software X-RITE i1PRO instalado no seu computador.

IMPORTANTE: *Nunca imprima por outro aplicativo durante a sessão de calibração. Isso pode levar a calibração da impressora para um estado desconhecido.*

Como usar o Modo de calibração com instrumento em impressoras simplex

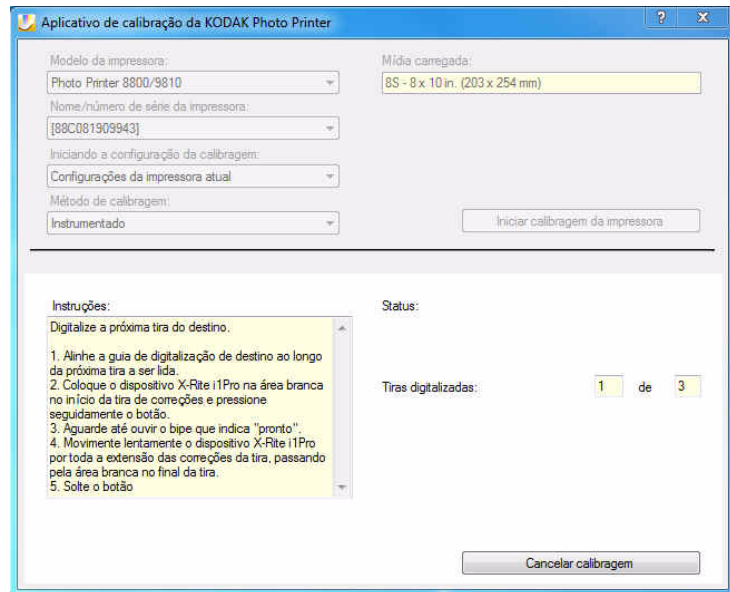
1. Execute o aplicativo de calibração da KODAK Photo Printer.
2. No “Aplicativo de calibração da KODAK Photo Printer”, selecione:
 - o modelo da sua impressora.
 - o nome da impressora e o número de série.
 - a configuração de calibração inicial:
 - **Configurações da impressora atual**—usa as configurações da impressora atual como ponto inicial.
 - **Configurações da impressora padrão**—usa as configurações da impressora padrão como ponto inicial.
 - **Com instrumento** para o método de calibração.

3. Clique em **Iniciar calibração da impressora.**



4. Coloque o Dispositivo X-Rite i1PRO em sua base para calibrá-lo. Certifique-se de que ele esteja totalmente assentado na base.
5. Pressione e solte o botão do dispositivo para calibrá-lo novamente.
Quando o Dispositivo X-Rite i1PRO estiver calibrado, é impressa uma tarjeta de calibragem.
6. Prenda a tarjeta de calibração no clipe da bandeja de digitalização do X-RITE i1PRO.
7. Alinhe a guia de digitalização sobre a primeira linha de correções da tarjeta.
8. Coloque o dispositivo X-RITE i1PRO na guia de digitalização.
9. Posicione o Dispositivo X-RITE i1PRO na área branca próxima à primeira linha de correções da tira da tarjeta.
10. Clique e segure o botão. Aguarde até que o dispositivo emita um bipe.
NOTA: Se o computador não tiver uma placa de som e/ou alto-falantes, nenhum bipe será audível. Espere até que a luz abaixo da sonda de leitura do dispositivo X-RITE i1PRO se acenda. Aguarde mais 3 segundos até que a lâmpada estabilize antes de iniciar a digitalização.
11. Continue segurando o botão e mova devagar e completamente o Dispositivo X-RITE i1PRO sobre as correções na tarjeta e na área em branco no final da linha de correções.
12. Solte o botão.

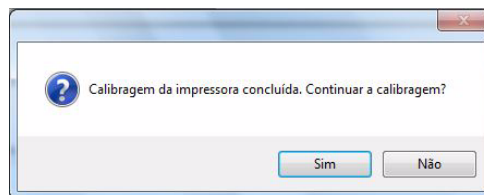
O status será exibido na tela.



13. Repita as etapas de 7 a 12 para cada linha de correções na tarjeta de calibração.

Quando todas as linhas de correções forem lidas com sucesso, a nova tabela de calibração será gerada automaticamente e enviada para a impressora.

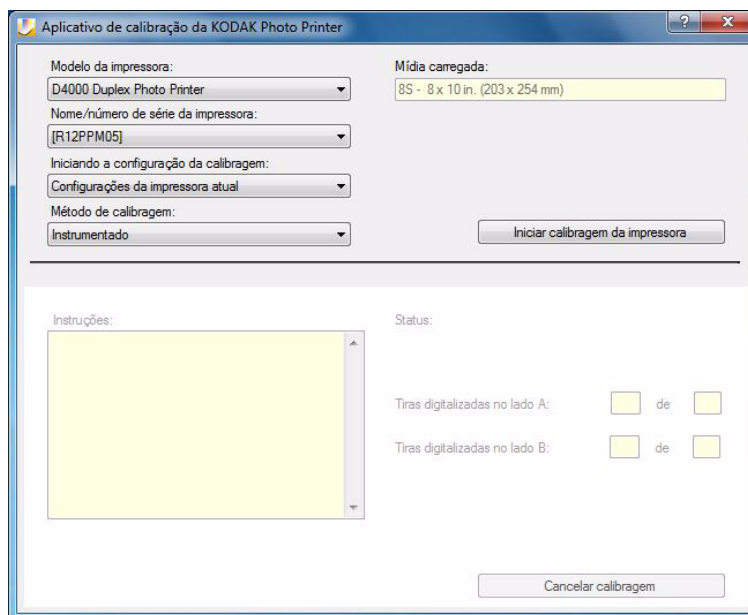
14. A calibração foi concluída. Clique em **Sim** caso deseje calibrar outra impressora. Clique em **Não** para sair do aplicativo de calibração.



Como usar o Modo de calibração com instrumento em impressoras duplex

1. Execute o aplicativo de calibração da KODAK Photo Printer.
2. No "Aplicativo de calibração da KODAK Photo Printer", selecione:
 - o modelo da sua impressora.
 - o nome da impressora e o número de série.
 - a configuração de calibração inicial:
 - **Configurações da impressora atual**—usa as configurações da impressora atual como ponto inicial.
 - **Configurações da impressora padrão**—usa as configurações da impressora padrão como ponto inicial.
 - **Com instrumento** para o método de calibração.

3. Clique em **Iniciar calibração da impressora.**



- Coloque o Dispositivo X-Rite i1PRO em sua base para calibrá-lo. Certifique-se de que ele esteja totalmente assentado na base.
- Pressione e solte o botão do dispositivo para calibrá-lo novamente.

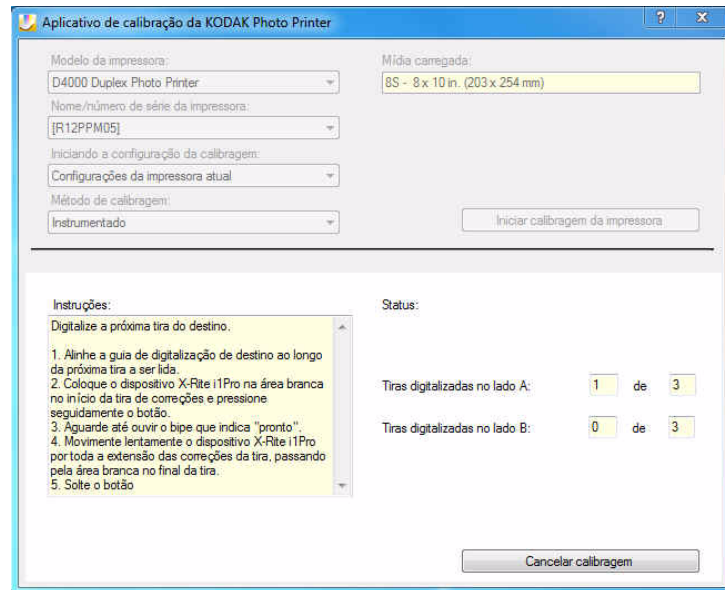
Quando o Dispositivo X-Rite i1PRO estiver calibrado, é impressa uma tarjeta de calibragem com a letra **A** de um lado e a letra **B** do outro lado.

- Prenda a tarjeta de calibração no clipe da bandeja de digitalização do X-RITE i1PRO com o lado A para cima.
- Alinhe a guia de digitalização sobre a primeira linha de correções da tarjeta.
- Coloque o dispositivo X-RITE i1PRO na guia de digitalização.
- Posicione o Dispositivo X-RITE i1PRO na área branca próxima à primeira linha de correções da tira da tarjeta.
- Clique e segure o botão. Aguarde até que o dispositivo emita um bipe.

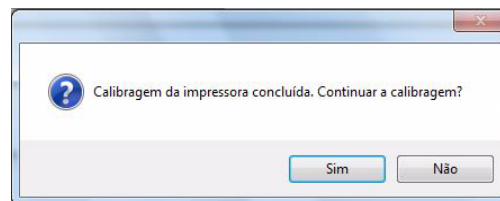
NOTA: Se o computador não tiver uma placa de som e/ou alto-falantes, nenhum bipe será audível. Espere até que a luz abaixo da sonda de leitura do dispositivo X-RITE i1PRO se acenda. Aguarde mais 3 segundos até que a lâmpada estabilize antes de iniciar a digitalização.

- Continue segurando o botão e mova devagar e completamente o Dispositivo X-RITE i1PRO sobre as correções na tarjeta e na área em branco no final da linha de correções.
- Solte o botão.

O status será exibido na tela.



13. Repita as etapas de 7 a 12 para cada linha de correções do lado A da tarjeta de calibração.
14. Prenda a tarjeta de calibração no clipe da bandeja de digitalização do X-RITE i1PRO com o lado B para cima.
15. Repita as etapas de 7 a 12 para as tiras da tarjeta do lado B. Quando todas as linhas de correções forem lidas com sucesso, a nova tabela de calibração será gerada automaticamente e enviada para a impressora.
16. A calibração foi concluída. Clique em **Sim** caso deseje calibrar outra impressora. Clique em **Não** para sair do aplicativo de calibração.



4 Como solucionar problemas

Mensagens de erro

Inicie o aplicativo de calibração pelo driver da impressora

Mensagem de erro/problema	Descrição ou causas	Solução
Não foi possível iniciar o aplicativo de calibração da Impressora KODAK Photo Printer.	O aplicativo de calibração não está instalado ou ocorreu um problema com a instalação.	Instale o aplicativo de calibração. Consulte o Guia do usuário do aplicativo de calibração da Impressora KODAK Photo Printer.
	Ocorreu um problema de acesso de arquivo, de memória insuficiente ou de recursos do sistema ao iniciar o aplicativo.	Acesso ao arquivo negado. Consulte o administrador do sistema. Recursos de sistema ou memória insuficiente. Consulte o administrador do sistema.

Erros de calibração

Mensagem de erro/problema	Descrição ou causas	Solução
Mecanismo de calibração visual: Impressora relata um problema (erro nº 11).	Possível obstrução de papel ou ribbon.	<ul style="list-style-type: none">• Feche o aplicativo de calibração.• Verifique se o painel de controle do operador da impressora exibe a condição de erro e corrija-a.• Reinicie o aplicativo de calibração e continue a calibrar a impressora.

Mensagem de erro/problema	Descrição ou causas	Solução
Mecanismo de calibração visual: Impressora não pode ser aberta ou não abre (erro nº 15).	Há um problema de comunicação com a impressora ou há uma condição de erro na impressora que não permite que o aplicativo de calibração se comunique com a impressora.	<ul style="list-style-type: none">▪ Feche o aplicativo de calibração.▪ Verifique se a impressora está ligada e se o cabo USB está conectado ao computador.▪ Verifique se o painel de controle do operador da impressora exibe a condição de erro e corrija-a.▪ Reinicie o aplicativo de calibração e continue a calibrar a impressora.

Erros de calibração com instrumentos

Instruções para recuperação da maioria dos erros são exibidas na seção de informações da caixa de diálogo do aplicativo. Siga as instruções na tela para corrigir o erro.

Erros não recuperáveis

No caso de erros que não tenham instruções de correção e que indiquem que você deve encerrar o aplicativo de calibração, faça o seguinte:

1. Feche o aplicativo de calibração.
2. Reinicie o aplicativo de calibração.
3. Se o problema persistir, desinstale o aplicativo de calibração. Consulte ["Como desinstalar o aplicativo de calibração"](#) na página 4.
4. Acesse www.kodak.com/go/ insira o número do modelo da impressora.

Por exemplo: www.kodak.com/go/D4000

NOTA: Os modelos válidos de impressoras são: D4000, 8810, 8800, 7000, 7010, 7015, 6800, 6850 e 605.

5. Faça o download da versão mais recente do aplicativo de calibração.
6. Instale o aplicativo de calibração. Consulte ["Como instalar o aplicativo de calibração"](#) na página 3.
7. Se o erro não recuperável persistir, entre em contato com a Assistência técnica da KODAK.