



Lexmark 840 Series

Guia do usuário

Maio de 2006

www.lexmark.com

Lexmark e Lexmark com o design do diamante são marcas comerciais da Lexmark International, Inc., registradas nos Estados Unidos e/ou em outros países.

Todas as outras marcas pertencem aos seus respectivos proprietários.

© 2006 Lexmark International, Inc.

Todos os direitos reservados.

740 West New Circle Road
Lexington, Kentucky 40550


Informações sobre segurança

Use somente a fonte de alimentação e o cabo de alimentação fornecidos com este produto ou uma fonte de alimentação e um cabo de alimentação substitutos de um fabricante autorizado.

Conecte o cabo da fonte de alimentação a uma tomada de fácil acesso e que esteja localizada próxima ao produto.

Para fazer manutenção ou reparos não descritos na documentação do usuário, contrate um profissional técnico experiente.

Este produto foi projetado, testado e aprovado para atender aos severos padrões globais de segurança com o uso de componentes específicos da Lexmark. Os recursos de segurança de algumas peças nem sempre são óbvios. A Lexmark não se responsabiliza pelo uso de outras peças de substituição.

 **ATENÇÃO:** não configure este produto nem faça conexões elétricas ou de cabos, como o cabo da fonte de alimentação ou o cabo telefônico, durante uma tempestade elétrica.

Conteúdo

Localizando informações sobre a impressora.....	7
Configurando a impressora.....	10
Verificando o conteúdo da caixa.....	10
Aprendendo sobre a impressora.....	11
Aprendendo sobre os componentes da impressora.....	11
Aprendendo sobre o software.....	13
Usando o software da impressora.....	13
Usando o Centro de Soluções.....	13
Usando Propriedades de impressão.....	14
Abrindo Propriedades de impressão	14
Usando o menu Salvar definições.....	14
Usando o menu "Tarefas"	14
Usando o menu Opções.....	15
Usando as guias de Propriedades de impressão.....	15
Usando o Fast Pics.....	15
Colocando vários tipos de papel.....	16
Colocando papel.....	16
Colocando vários tipos de papel.....	16
Imprimindo.....	20
Imprimindo um documento.....	20
Imprimindo cartões.....	20
Imprimindo envelopes.....	20
Imprimindo transparências.....	21
Imprimindo cópias agrupadas.....	21
Imprimindo várias páginas em uma folha de papel.....	21
Imprimindo a última página primeiro (em ordem inversa).....	22
Trabalhando com fotografias.....	23
Usando o Fast Pics para imprimir fotografias sem bordas.....	23
Usando Propriedades de impressão para imprimir fotografias sem bordas.....	23

Fazendo a manutenção da impressora.....	24
Trocando os cartuchos de impressão.....	24
Removendo um cartucho de impressão usado.....	24
Instalando os cartuchos de impressão.....	25
Obtendo uma qualidade de impressão melhor.....	26
Aprimorando a qualidade de impressão.....	26
Alinhando os cartuchos de impressão.....	26
Limpando os orifícios dos cartuchos de impressão.....	26
Limpando os orifícios e os contatos do cartucho de impressão.....	27
Conservando os cartuchos de impressão.....	28
Fazendo pedidos de suprimentos.....	28
Reciclando produtos Lexmark.....	29
Solucionando problemas	30
Solucionando problemas de configuração.....	30
O botão Liga/Desliga não está aceso.....	30
O software não é instalado.....	30
A página não é impressa.....	31
Solucionando problemas de impressão.....	33
Aprimorando a qualidade de impressão.....	33
Textos e gráficos sem qualidade.....	33
Baixa qualidade nas margens da página.....	34
Baixa velocidade de impressão.....	35
A impressora não imprime ou não responde.....	36
Solucionando problemas de atolamento e de alimentação incorreta.....	36
Atolamento de papel na impressora.....	36
Atolamento no suporte para papel.....	36
Alimentação incorreta de papel ou mídia especial.....	36
A impressora não alimenta papel, envelopes nem mídia especial.....	37
O papel para banner está atolando.....	37
Indicador luminoso de energia, solucionando problemas.....	38
O indicador luminoso de energia pisca devagar.....	38
O indicador luminoso de energia pisca rápido.....	38
Solucionando problemas de mensagens de erro.....	38
Alerta do cartucho	38
Substituir o cartucho de tinta preta	38
Substituir o cartucho de tinta colorida	38
Substituir os cartuchos de tinta preta e colorida	39
Atolamento de papel	39
Sem papel	39
Removendo e reinstalando o software.....	39

Avisos	40
consumo de energia.....	42
Índice	44

Localizando informações sobre a impressora

Folheto de *configuração*

Descrição	Onde encontrar
O Folheto de <i>configuração</i> oferece instruções para configurar o hardware e o software.	Você pode encontrar esse documento na embalagem da impressora ou no site da Lexmark na Internet em www.lexmark.com .

Brochura *Primeiros passos* ou *Soluções de configuração*

Descrição	Onde encontrar
A brochura <i>Primeiros passos</i> fornece instruções sobre a configuração de hardware e software e algumas instruções básicas para usar a impressora. A brochura <i>Soluções de configuração</i> fornece informações sobre como resolver problemas de configuração da impressora. Nota: esses documentos não são enviados com todas as impressoras. Se você não recebeu a brochura <i>Primeiros passos</i> ou a <i>Soluções de configuração</i> , consulte o <i>Guia do usuário</i> em seu lugar.	Você pode encontrar esse documento na embalagem da impressora ou no site da Lexmark na Internet em www.lexmark.com .

Guia do usuário

Descrição	Onde encontrar
O <i>Guia do usuário</i> fornece instruções para usar a impressora e outras informações como: <ul style="list-style-type: none">• Utilização do software• Colocação de papel• Impressão• Trabalho com fotografias• Digitalização (se for suportado pela sua impressora)• Criação de cópias (se for suportado pela sua impressora)• Envio de fax (se for suportado pela sua impressora)• Manutenção da impressora• Conexão da impressora a uma rede (se for suportado pela sua impressora)• Solução de problemas de impressão, cópia, digitalização, envio de fax, atolamentos de papel e alimentações incorretas.	Quando você instala o software da impressora, o <i>Guia do usuário</i> também é instalado. <ol style="list-style-type: none">1 Clique em Iniciar → Programas ou Todos os Programas → Lexmark 840 Series.2 Clique em Guia do usuário. Se o link para o <i>Guia do usuário</i> não estiver na sua área de trabalho, siga as seguintes instruções: <ol style="list-style-type: none">1 Insira o CD. A tela de instalação é exibida. Nota: se necessário, clique em Iniciar → Executar e digite D:\setup, onde D é a letra da unidade de CD-ROM.2 Clique em Exibir guia do usuário (incluindo Solucionando problemas de configuração).3 Clique em Sim. Será exibido um ícone do <i>Guia do usuário</i> na área de trabalho e o <i>Guia do usuário</i> será exibido na tela. Você também pode encontrar esse documento no site da Lexmark na Internet em www.lexmark.com.

Ajuda

Descrição	Onde encontrar
A Ajuda oferece instruções sobre como usar o software, caso a impressora esteja conectada a um computador.	Quando estiver em qualquer programa de software da Lexmark, clique em Ajuda, Dicas → Ajuda ou Ajuda → Tópicos da Ajuda .

Centro de Soluções Lexmark

Descrição	Onde encontrar
O software do Centro de Soluções Lexmark está incluído no CD. Ele será instalado junto com o outro software, caso a impressora esteja conectada a um computador.	Para acessar o Centro de Soluções Lexmark: 1 Clique em Iniciar → Programas ou Todos os Programas → Lexmark 840 Series . 2 Selecione Centro de Soluções Lexmark .

Suporte ao cliente

Descrição	Onde encontrar (América do Norte)	Onde encontrar (em outros países)
Suporte por telefone	Ligue para <ul style="list-style-type: none">EUA: 1-800-332-4120 Segunda a sexta (8h – 23h GMT-5) Sábados, de meio-dia às 18:00 (GMT-5)Canadá: 1-800-539-6275 Segunda a sexta (8h – 21h GMT-5) Sábados, de meio-dia às 18:00 (GMT-5)México: 001-888-377-0063 Segunda a sexta (8h – 203h GMT-5) Nota: para obter os números de telefone mais recentes, consulte a declaração de garantia impressa enviada com a sua impressora.	Os números de telefone e horas de suporte variam de acordo com a região ou país. Visite nosso site na Internet em www.lexmark.com . Selecione um país ou região e depois selecione o link Suporte ao cliente. Nota: para obter informações adicionais sobre como entrar em contato com a Lexmark, consulte a garantia impressa enviada com a sua impressora.
Suporte por e-mail	Para obter suporte por e-mail, visite o nosso site na Internet: www.lexmark.com . 1 Clique em Suporte ao cliente . 2 Clique em Suporte técnico . 3 Selecione a sua família de impressora. 4 Selecione o seu modelo de impressora. 5 Na seção Ferramentas de suporte, clique em Suporte por e-mail . 6 Preencha o formulário e clique em Enviar solicitação .	O suporte por e-mail varia de acordo com a região ou país, e talvez não esteja disponível em alguns locais. Visite nosso site na Internet em www.lexmark.com . Selecione um país ou região e depois selecione o link Suporte ao cliente. Nota: para obter informações adicionais sobre como entrar em contato com a Lexmark, consulte a garantia impressa enviada com a sua impressora.

Garantia limitada

Descrição	Onde encontrar (EUA)	Onde encontrar (em outros países)
<p>Informações sobre garantia limitada</p> <p>A Lexmark International, Inc. fornece uma garantia limitada de que esta impressora não apresentará defeitos de material e de mão-de-obra por um período de 12 meses a partir da data original de compra.</p>	<p>Para ver as limitações e as condições dessa garantia limitada, consulte a Declaração de garantia limitada, incluída nesta impressora, ou visite o endereço: www.lexmark.com.</p> <ol style="list-style-type: none">1 Clique em Suporte ao cliente.2 Clique em Informações sobre garantia.3 Na seção de Declaração de garantia limitada, clique em Jato de tinta e Impressoras Multifuncionais.4 Navegue pela página da Internet para visualizar a garantia.	<p>As informações sobre garantia podem variar de acordo com o país ou região. Consulte a garantia impressa que foi enviada com sua impressora.</p>

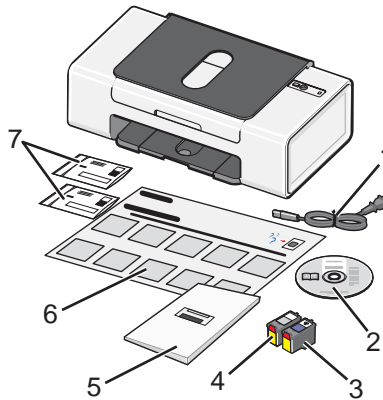
Anote as seguintes informações (localizadas no recibo e na parte posterior da impressora) e as tenha em mãos ao nos contatar para que o serviço seja agilizado:

- Número do tipo de máquina
- Número de série
- Data da compra
- Local onde foi comprada

Configurando a impressora

Para configurar a impressora, siga as instruções no Folheto de *configuração* que é fornecido com o produto.

Verificando o conteúdo da caixa

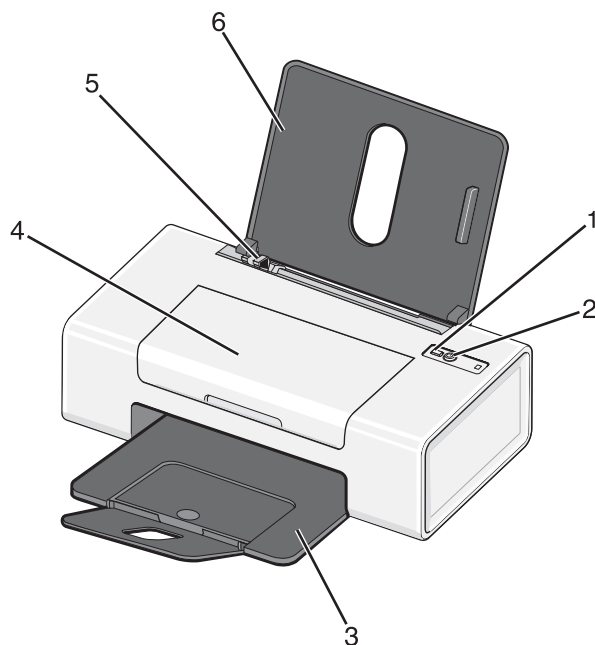


	Nome	Descrição
1	Cabo da fonte de alimentação	Ajusta-se à fonte de alimentação conectada à parte posterior da impressora.
2	CD do software de instalação	<ul style="list-style-type: none">• Software de instalação da impressora• Ajuda• <i>Guia do usuário</i> em formato eletrônico
3	Cartucho de impressão de tinta colorida	Cartucho a ser instalado no suporte de cartucho do lado direito. Para obter mais informações, consulte “Instalando os cartuchos de impressão” na página 25.
4	Cartucho de impressão preto	Cartucho a ser instalado no suporte de cartucho do lado esquerdo. Para obter mais informações, consulte “Instalando os cartuchos de impressão” na página 25.
5	<i>Guia do usuário</i>	Instruções para usar a impressora e outras informações (disponíveis somente em algumas regiões). Quando você instala o software da impressora, o <i>Guia do usuário</i> também é instalado. Para obter mais informações, consulte “Localizando informações sobre a impressora” na página 7.
6	Folheto de <i>configuração</i>	Instruções sobre a configuração do software e do hardware e informações sobre soluções de problemas de configuração.
7	Bolsas para devolução de cartuchos	Utilizadas para devolver cartuchos licenciados enviados com a impressora.

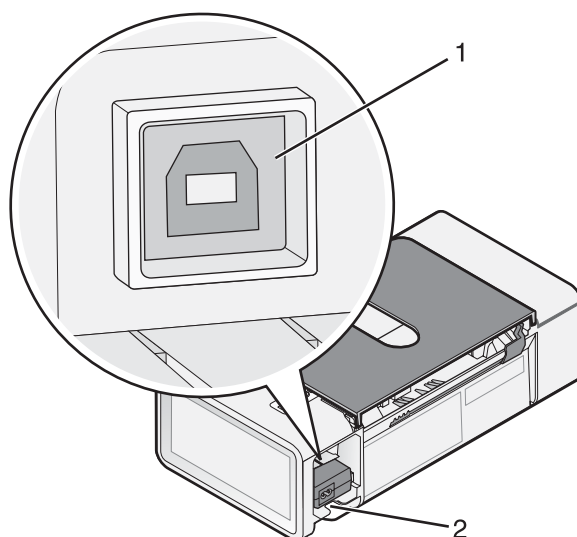
Nota: o cabo USB pode estar ou não incluído.

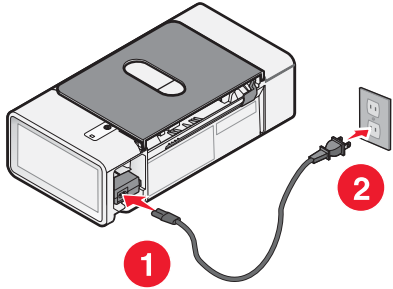


Aprendendo sobre a impressora

Aprendendo sobre os componentes da impressora






	Use os botões	Para
1		Colocar ou ejetar papel.
2		<ul style="list-style-type: none">• Ligar e desligar a impressora.• Cancelar um trabalho de impressão. Pressione no meio de um trabalho de impressão.• Solução de problema. Para obter mais informações, consulte “Indicador luminoso de energia, solucionando problemas” na página 38.
3	Bandeja de saída de papel	Empilhar o papel impresso.
4	Tampa de acesso	<ul style="list-style-type: none">• Instalar ou trocar cartuchos de impressão.• Limpar atolamentos de papel.
5	Guia de papel	Manter o papel reto ao alimentar.
6	Suporte de papel	Colocar papel.



	Use os botões	Para
1	Porta USB	Conectar a impressora ao computador usando um cabo USB.
2	Fonte de alimentação	<p>Conectar a impressora à fonte de alimentação usando o cabo de alimentação.</p> <p>1 Conecte o cabo inteiramente à fonte de alimentação da impressora.</p> <p>2 Ligue o cabo a uma tomada elétrica que já tenha sido utilizada por outros dispositivos elétricos.</p>  <p>3 Se a luz  não estiver acesa, pressione .</p>

Aprendendo sobre o software

Usando o software da impressora

Use	Para
O Centro de Soluções 	Localizar informações sobre solução de problemas, manutenção e pedido de cartuchos.
Propriedades de impressão 	Selecionar as melhores definições de impressão para o documento que está sendo impresso.
Fast Pics 	Editar e imprimir fotografias armazenadas no computador.

Usando o Centro de Soluções

O Centro de Soluções fornece ajuda e informações sobre o status da impressora e o nível de tinta.

Para abrir o Centro de Soluções:

- 1 Clique em **Iniciar** → **Programas** ou **Todos os Programas** → **Lexmark 840 Series**.
- 2 Selecione **Centro de Soluções**.

O Centro de Soluções é composto por seis guias:

Nesta guia	É possível
Status da impressora (caixa de diálogo principal)	<ul style="list-style-type: none">• Visualizar o status da impressora. Por exemplo, durante a impressão, o status é A impressora está imprimindo.• Visualizar o nível de tinta dos cartuchos de impressão.
Instruções	Obter informações sobre como: <ul style="list-style-type: none">• Imprimir.• Localizar e alterar definições.• Usar recursos básicos.• Imprimir projetos como banners, fotografias, envelopes, cartões, papéis transfer e transparências.• Localizar o <i>Guia do usuário</i> para impressão.

Nesta guia	É possível
Solução de problemas	<ul style="list-style-type: none"> • Obter dicas sobre o status atual. • Solucionar problemas da impressora.
Manutenção	<ul style="list-style-type: none"> • Instalar os cartuchos de impressão. • Exibir opções de compra de novos cartuchos. • Imprimir uma página de teste. • Limpar para corrigir listras horizontais. • Alinhar para corrigir margens borradas. • Remover resíduos de cartão-postal japoneses. A limpeza dos rolamentos da impressora somente é necessária após a impressão em Hagaki ou outros tipos de papel que deixam resíduos. • Solucionar outros problemas de tinta.
Informações de contato	Saber como entrar em contato conosco por telefone, e-mail ou pela Internet.
Avançado	<ul style="list-style-type: none"> • Alterar a aparência da janela Status da impressão. • Fazer o download dos arquivos de software mais recentes. • Ativar ou desativar a notificação sonora de impressão. • Alterar as definições de impressão em rede. • Compartilhar conosco informações sobre o uso da impressora. • Obter informações sobre a versão do software.

Nota: para obter mais informações, clique em **Ajuda** no canto inferior direito de cada tela.

Usando Propriedades de impressão

Abrindo Propriedades de impressão

O software Propriedades de impressão controla a função de impressão. É possível alterar as definições em Propriedades de impressão com base no tipo de projeto que você deseja criar. É possível abrir as Propriedades de impressão em quase todos os programas.

- 1 Com um documento aberto, clique em **Arquivo** → **Imprimir**.
- 2 Na caixa de diálogo Imprimir, clique em **Propriedades**, **Preferências**, **Opções** ou **Configurar**.

Usando o menu Salvar definições

No menu Salvar definições, você pode nomear e salvar as definições atuais de Propriedades de impressão para uso futuro. É possível salvar até cinco definições personalizadas.

Usando o menu "Tarefas"

O menu "Tarefas" contém vários assistentes de tarefas (como imprimir uma fotografia, imprimir em um envelope, imprimir um banner, imprimir um cartaz ou imprimir em frente e verso) para ajudá-lo a selecionar as definições de impressão corretas para o seu projeto.

Usando o menu Opções

Use o menu Opções para fazer alterações nas definições de Opções de layout, Opções de status de impressão. Para obter mais informações sobre essas definições, abra a caixa de diálogo com guias no menu e clique no botão **Ajuda** dessa caixa de diálogo.

O menu Opções também oferece acesso direto a partes diferentes do Centro de Soluções, bem como a informações sobre a versão do software.

Usando as guias de Propriedades de impressão

Todas as definições de impressão estão localizadas nas três guias principais do software de Propriedades de impressão: Qualidade/Cópias, Configurar papel e Layout de impressão.

Guia	Opções
Qualidade/Cópias	<ul style="list-style-type: none">• Selecionar uma definição de Qualidade/Velocidade.• Selecionar um tipo de papel.• Personalizar o modo como a impressora imprime várias cópias de um único trabalho de impressão: agrupado, normal ou última página primeiro.• Escolher o ajuste automático da nitidez da imagem.• Escolher a impressão de imagens coloridas em preto e branco.
Configurar papel	<ul style="list-style-type: none">• Especificar o tamanho do papel que está sendo usado.• Selecionar a orientação do documento na página impressa: retrato ou paisagem.
Layout de impressão	<ul style="list-style-type: none">• Selecionar o layout a ser impresso.• Escolher a impressão nos dois lados do papel e selecionar a preferência para duplex.

Nota: para obter mais informações sobre essas definições, clique com o botão direito do mouse na tela e selecione o item **O que é isto?**

Usando o Fast Pics

Fast Pics é um software que permite recuperar, editar e imprimir fotografias que estão armazenadas no seu computador.

Abra o programa usando um destes métodos:

Método 1	Método 2
Clique duas vezes no ícone Fast Pics na área de trabalho.	Clique em Iniciar → Programas → Lexmark 840 Series → Lexmark Fast Pics .

Use qualquer uma das ferramentas a seguir para editar fotografias:

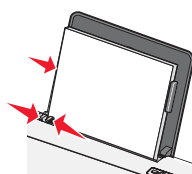
- Olho vermelho
- Ajuste automático
- Cortar
- Girar

Para obter informações sobre a impressão de fotografias usando o Fast Pics, consulte “Usando o Fast Pics para imprimir fotografias sem bordas” na página 23.

Colocando vários tipos de papel

Colocando papel


- 1 Verifique se:
 - O papel que você está utilizando foi desenvolvido para uso com impressoras jato de tinta.
 - O papel ainda não foi utilizado nem está danificado.
 - Você seguiu as instruções fornecidas com o papel, caso esteja utilizando papel especial.
 - O papel não está entrando forçado na impressora.
- 2 Você colocou o papel na posição vertical, junto à lateral direita do suporte de papel.
- 3 Ajuste a guia de papel até que ela esteja apoiada junto à borda esquerda do papel.



Nota: para evitar obstruções de papel, verifique se o papel não está torto ao ajustar a guia de papel.

Colocando vários tipos de papel

Coloque até	Verifique se
100 folhas de papel comum (dependendo da espessura)	<ul style="list-style-type: none">• O papel foi desenvolvido para uso com impressoras jato de tinta.• O papel está colocado junto à lateral direita do suporte de papel.• A guia de papel está apoiada junto à borda esquerda do papel.
100 folhas de papel fosco com gramatura maior 25 folhas de papel brilhante 25 folhas de papel fotográfico	<ul style="list-style-type: none">• O lado brilhante ou a ser impresso do papel está voltado para você. Se você não tiver certeza de qual é o lado destinado à impressão, consulte as instruções do papel.• O papel está colocado junto à lateral direita do suporte de papel.• A guia de papel está apoiada junto à borda esquerda do papel. <p>Nota: as fotografias exigem um tempo de secagem maior. Remova cada fotografia logo após a impressão e deixe-a secar para evitar manchas.</p>

Coloque até	Verifique se
10 papéis transfer	<ul style="list-style-type: none"> • Você seguiu as instruções de colocação descritas na embalagem dos papéis transfer. • O lado de impressão dos papéis transfer está voltado para você. • Os papéis transfer estão colocados junto à lateral direita do suporte de papel. • A guia de papel está apoiada junto à margem esquerda dos transfers. <p>Nota: para obter os melhores resultados, coloque um papel transfer por vez.</p>
25 cartões de felicitações 25 fichas tipo índice 25 cartões fotográficos 25 cartões-postais	<ul style="list-style-type: none"> • A espessura total da pilha de cartões não ultrapassa 0,4 polegadas ou 10 mm. • O lado de impressão dos cartões está voltado para você. • Os cartões estão colocados junto à lateral direita do suporte de papel. • A guia de papel está apoiada junto à borda esquerda dos cartões.
10 envelopes	<ul style="list-style-type: none"> • O local do selo está no canto superior esquerdo. • O lado de impressão dos envelopes está voltado para você. • Os envelopes foram desenvolvidos para uso com impressoras jato de tinta. • Os envelopes estão colocados junto à lateral direita do suporte de papel. • A guia de papel está apoiada junto à borda esquerda dos envelopes. <p>Aviso: não use envelopes com grampos de metal, nós de barbante ou barras dobradiças.</p> <p>Notas:</p> <ul style="list-style-type: none"> – Não coloque envelopes com furos, perfurações, recortes ou saliências profundas. – Não use envelopes com adesivos com abas expostas. 

Coloque até	Verifique se
25 folhas de etiquetas	<ul style="list-style-type: none"> • Você seguiu as instruções de colocação que acompanham as etiquetas. • O lado de impressão das etiquetas está voltado para você. • O adesivo das etiquetas não ultrapassa o limite de 1 mm da margem da etiqueta. • Você usou folhas de etiquetas completas. As folhas parciais (com áreas expostas por etiquetas já usadas) podem provocar o descolamento das etiquetas durante a impressão, resultando em uma obstrução de papel. • As etiquetas estão colocadas junto à lateral direita do suporte de papel. • A guia de papel está apoiada junto à borda esquerda da etiqueta.
20 transparências	<ul style="list-style-type: none"> • O lado áspero das transparências está voltado para você. • Você não usou transparências com folhas de papel protetoras. • As transparências estão colocadas junto à lateral direita do suporte de papel. • A guia de papel está apoiada junto à borda esquerda das transparências. <p>Nota: transparências exigem um tempo de secagem maior. Remova cada transparência logo após a impressão e deixe-a secar para evitar manchas.</p>
20 folhas de papel para banner	<ul style="list-style-type: none"> • Você removeu todos os papéis do suporte de papel antes de colocar o papel para banner. • Você destacou apenas a quantidade de páginas necessária para a impressão do banner. • O papel para banner está colocado em uma superfície plana na parte posterior da impressora e alimentado sobre suporte de papel. • Você selecionou o tamanho correto de papel para o banner em Propriedades de impressão. Para obter mais informações, consulte “Usando Propriedades de impressão” na página 14. • O papel está colocado junto à lateral direita do suporte de papel. • A guia de papel está apoiada junto à borda esquerda do papel. <div data-bbox="1013 1602 1205 1797" style="text-align: right;"> </div>

Coloque até	Verifique se
<p>100 folhas de papel de tamanho personalizado (dependendo da espessura)</p>	<ul style="list-style-type: none"> • O lado de impressão do papel está voltado para você. • O tamanho do papel está dentro dos seguintes limites de dimensão: <ul style="list-style-type: none"> Largura: <ul style="list-style-type: none"> – 76–216 mm – 3,0–8,5 polegadas Comprimento: <ul style="list-style-type: none"> – 127–432 mm – 5,0–17,0 polegadas • O papel está colocado junto à lateral direita do suporte de papel. • A guia de papel está apoiada junto à borda esquerda do papel.

Imprimindo

Imprimindo um documento

- 1 Coloque papel.
- 2 Com um documento aberto, clique em **Arquivo → Imprimir**.
- 3 Clique em **Propriedades, Preferências, Opções** ou **Configuração**.
- 4 Ajuste as definições.
- 5 Clique em **OK**.
- 6 Clique em **OK** ou **Imprimir**.

Imprimindo cartões

- 1 Coloque cartões de felicitações, fichas tipo índice ou cartões-postais.
- 2 No software, clique em **Arquivo → Imprimir**.
- 3 Clique em **Propriedades, Preferências, Opções** ou **Configuração**.
- 4 Selecione uma definição de Qualidade/Velocidade.
Selecione **Fotografia** para fotografias e cartões de felicitações e **Normal** para outros tipos de cartões.
- 5 Selecione a guia **Configurar papel**.
- 6 Selecione **Papel**.
- 7 Na lista Tamanho do papel, selecione um tamanho de cartão.
- 8 Clique em **OK**.
- 9 Clique em **OK** ou **Imprimir**.

Notas:

- Para evitar atolamentos de papel, não force os cartões na impressora.
- Para evitar manchas, remova cada cartão logo após a impressão e deixe-os secar totalmente antes de empilhá-los.

Imprimindo envelopes

- 1 Coloque os envelopes.
- 2 No software, clique em **Arquivo → Imprimir**.
- 3 Clique em **Propriedades, Preferências, Opções** ou **Configuração**.
- 4 No menu "Tarefas", selecione **Imprimir em um envelope**.
- 5 Na lista de tamanhos de envelope, selecione o tamanho do envelope colocado.

6 Selecione a orientação **Retrato** ou **Paisagem**.

Notas:

- A maioria dos envelopes utiliza a orientação Paisagem.
- Verifique se a mesma orientação está selecionada no software.

7 Clique em **OK**.

8 Clique em **OK**.

9 Clique em **OK** ou **Imprimir**.

Imprimindo transparências

1 Coloque as transparências.

2 Com um documento aberto, clique em **Arquivo** → **Imprimir**.

3 Clique em **OK** ou **Imprimir**.

Nota: para evitar manchas, remova cada transparência logo após a impressão e deixe-a secar totalmente antes de empilhá-la. As transparências podem levar até 15 minutos para secar.

Imprimindo cópias agrupadas

Se você imprimir várias cópias de um documento, é possível escolher para imprimir cada cópia como um conjunto (agrupada) ou imprimir as cópias como grupos de páginas (não agrupadas).

Agrupada



Não agrupada



1 Coloque papel.

2 Com um documento aberto, clique em **Arquivo** → **Imprimir**.

3 Clique em **Propriedades**, **Preferências**, **Opções** ou **Configuração**.

4 Na guia Qualidade/Cópias, selecione o número de cópias a serem impressas.

5 Marque a caixa de seleção **Cópias agrupadas**.

6 Marque a caixa de seleção **Imprimir a última página primeiro**.

7 Clique em **OK**.

8 Clique em **OK** ou **Imprimir**.

Imprimindo várias páginas em uma folha de papel

1 Coloque papel.

2 Com um documento aberto, clique em **Arquivo** → **Imprimir**.

3 Clique em **Propriedades**, **Preferências**, **Opções** ou **Configuração**.

4 Na guia Layout de impressão, selecione **Número de págs./folha**.

- 5 Selecione o número de páginas a serem impressas em cada página.
- 6 Para colocar uma borda em cada página, selecione **Imprimir bordas de páginas**.
- 7 Clique em **OK**.
- 8 Clique em **OK** ou **Imprimir**.

Imprimindo a última página primeiro (em ordem inversa)

- 1 Coloque papel.
- 2 Com um documento aberto, clique em **Arquivo → Imprimir**.
- 3 Clique em **Propriedades, Preferências, Opções** ou **Configuração**.
- 4 Na guia Qualidade/Cópias, selecione **Imprimir a última página primeiro**.
- 5 Clique em **OK**.
- 6 Clique em **OK** ou **Imprimir**.

Trabalhando com fotografias

Nota: para impedir manchas ou arranhões, evite tocar a superfície impressa com os dedos ou objetos pontudos. Para obter melhores resultados, remova cada folha impressa individualmente da bandeja de saída de papel, e permita que cada folha seque por pelo menos 24 horas antes de empilhar, exibir ou armazenar.

Usando o Fast Pics para imprimir fotografias sem bordas

Use o Fast Pics para recuperar, editar e imprimir fotografias armazenadas no computador.

- 1 Abra o **Fast Pics**. Para obter mais informações, consulte “Usando o Fast Pics” na página 15.
- 2 Se necessário, clique em **Alterar pasta** para navegar até o local onde as fotografias estão armazenadas.
- 3 Clique em cada fotografia a ser impressa.
- 4 Para editar as fotografias, clique em **Editar**. Para obter mais informações, consulte “Usando o Fast Pics” na página 15.
- 5 Após usar as ferramentas de edição, clique em **Concluído**.
- 6 Salve as fotografias editadas como novos arquivos, ou substitua os arquivos originais pelos editados. Você pode também selecionar **Continuar sem salvar** para descartar as alterações.
- 7 Selecione um tamanho para cada fotografia e papel em branco na impressora. Para imprimir fotografias sem bordas, selecione um tamanho de fotografia igual ao tamanho do papel colocado.
- 8 Selecione o **Número de cópias**.
- 9 Clique em **Imprimir agora**.

Usando Propriedades de impressão para imprimir fotografias sem bordas

Use Propriedades de impressão para imprimir fotografias a partir de um programa do Windows.

- 1 Coloque papel. Para obter os melhores resultados, use papel fotográfico ou brilhante, com o lado brilhante ou de impressão voltado para você. Se você não tiver certeza de qual é o lado destinado à impressão, consulte as instruções que acompanham o papel.
- 2 No software, clique em **Arquivo → Imprimir**.
- 3 Clique em **Propriedades, Preferências, Opções ou Configuração**.
- 4 Na guia Qualidade/Cópias, selecione **Fotografia**.
- 5 No menu Tipo de papel, escolha um tipo de papel.
- 6 Na guia Configurar papel, selecione **Sem bordas**, o tamanho do papel e a orientação da fotografia.
- 7 Clique em **OK**.
- 8 Clique em **OK** ou **Imprimir**.

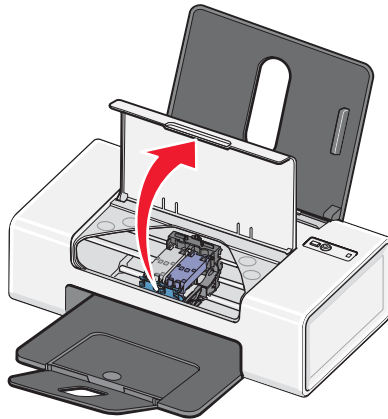
Fazendo a manutenção da impressora

Trocando os cartuchos de impressão

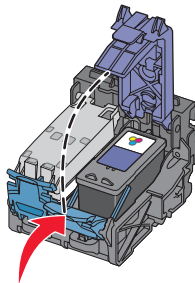
Removendo um cartucho de impressão usado

- 1 Verifique se a impressora está ligada.
- 2 Levante a tampa de acesso.

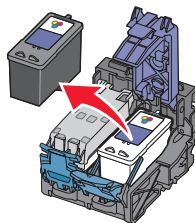
O suporte do cartucho de impressão é deslocado e pára na posição de carregamento, a não ser que a impressora esteja ocupada.



- 3 Pressione a alavanca do suporte do cartucho para baixo de forma a levantar a tampa do suporte.



- 4 Remova o cartucho de impressão usado.

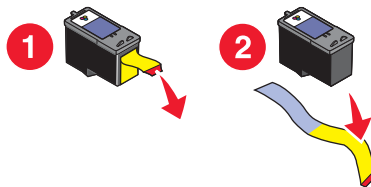


Para reciclar o cartucho usado, consulte “Reciclando produtos Lexmark” na página 29.

Se o cartucho que você removeu não estiver vazio e você desejar usá-lo mais tarde, consulte “Conservando os cartuchos de impressão” na página 28.

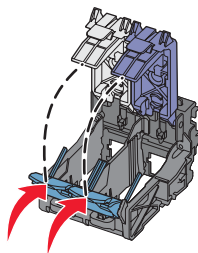
Instalando os cartuchos de impressão

- 1 Se você estiver instalando novos cartuchos de impressão, remova o adesivo e a fita transparente da parte posterior e inferior dos cartuchos.

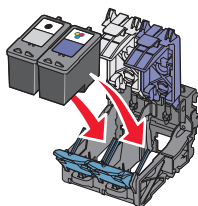


Aviso: não toque na área de contato dourada na parte posterior nem nos orifícios de metal na parte inferior dos cartuchos.

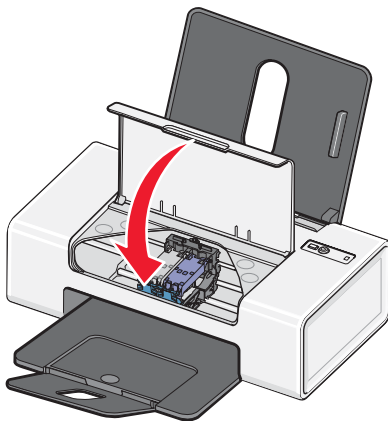
- 2 Pressione a alavanca do suporte do cartucho para baixo de forma a levantar as tampas do suporte.



- 3 Insira o cartucho de tinta preta ou o cartucho de tinta fotográfica no suporte esquerdo. Insira o cartucho de tinta colorida no suporte direito.



- 4 Feche as tampas.
- 5 Feche a tampa de acesso.



Obtendo uma qualidade de impressão melhor

Aprimorando a qualidade de impressão

Se você não estiver satisfeito com a qualidade de impressão do documento, certifique-se de:

- Usar o papel apropriado para o documento. Use papel fotográfico Premium Lexmark para impressão de fotografias ou outras imagens de alta qualidade.

Nota: para impedir manchas ou arranhões, evite tocar a superfície impressa com os dedos ou objetos pontudos. Para obter melhores resultados, remova cada folha impressa individualmente da bandeja de saída de papel, e permita que cada folha seque por pelo menos 24 horas antes de empilhar, exibir ou armazenar.

- Usar um papel com gramatura maior, mais branco ou especial.
- Selecionar uma qualidade de impressão mais alta.

Se o documento ainda não apresentar a qualidade de impressão desejada, siga estas etapas:

- 1** Alinhe os cartuchos de impressão. Para obter mais informações, consulte “Alinhando os cartuchos de impressão” na página 26.

Se a qualidade de impressão não tiver melhorado, prossiga para a etapa 2.

- 2** Limpe os orifícios dos cartuchos de impressão. Para obter mais informações, consulte “Limpendo os orifícios dos cartuchos de impressão” na página 26.

Se a qualidade de impressão não tiver melhorado, prossiga para a etapa 3.

- 3** Remova os cartuchos de impressão e insira-os novamente. Para obter mais informações, consulte “Removendo um cartucho de impressão usado” na página 24 e “Instalando os cartuchos de impressão” na página 25.

Se a qualidade de impressão não tiver melhorado, prossiga para a etapa 4.

- 4** Limpe os orifícios e os contatos do cartucho de impressão. Para obter mais informações, consulte “Limpendo os orifícios e os contatos do cartucho de impressão” na página 27.

Se, mesmo assim, a qualidade de impressão não estiver satisfatória, substitua os cartuchos. Para obter mais informações, consulte “Fazendo pedidos de suprimentos” na página 28.

Alinhando os cartuchos de impressão

O computador solicita que você alinhe os cartuchos de impressão:

- Após instalar o software da impressora.
- Ao enviar o primeiro trabalho de impressão à impressora após instalar um novo cartucho.

Você também pode alinhar os cartuchos de impressão manualmente.

- 1** Coloque papel comum.
- 2** Abra o **Centro de Soluções**.
- 3** Na guia Manutenção, clique em **Alinhar para corrigir margens borradas**.
- 4** Clique em **Imprimir**.

Se você tiver alinhado os cartuchos para aprimorar a qualidade de impressão, imprima o documento novamente. Se a qualidade de impressão não tiver melhorado, limpe os orifícios dos cartuchos de impressão.

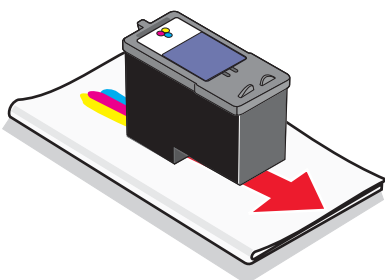
Limpendo os orifícios dos cartuchos de impressão

- 1** Coloque papel comum.
- 2** Abra o **Centro de Soluções**. Consulte “Usando o Centro de Soluções” na página 13.

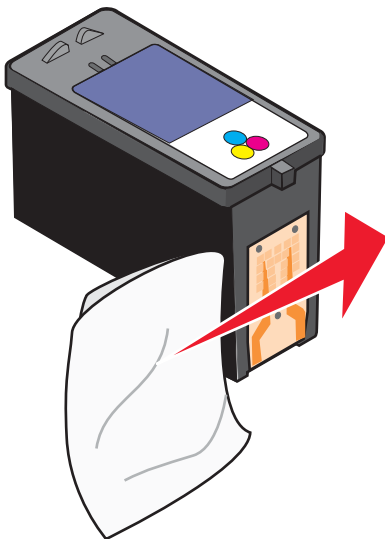
- 3 Na guia Manutenção, clique em **Limpar para corrigir listras horizontais**.
- 4 Clique em **Imprimir**.
Uma página é impressa, forçando a tinta pelos orifícios para limpá-los.
- 5 Reimprima o documento para verificar se a qualidade de impressão melhorou.
- 6 Se a qualidade de impressão não tiver melhorado, tente limpar os orifícios mais duas vezes.

Limpendo os orifícios e os contatos do cartucho de impressão

- 1 Remova o cartucho de impressão.
- 2 Umedeça com água um pano limpo e sem fiapos.
- 3 Pressione o pano cuidadosamente nos orifícios do cartucho de impressão durante cerca de três segundos e esfregue-o na direção indicada.



- 4 Pressione uma das partes limpas do mesmo pano cuidadosamente nos contatos durante cerca de três segundos e esfregue essa parte na direção indicada.



- 5 Com outra parte limpa do pano, repita a etapa 3 e a etapa 4.
- 6 Aguarde até que os orifícios e os contatos fiquem completamente secos.
- 7 Insira novamente o cartucho.
- 8 Imprima o documento novamente.
- 9 Se a qualidade de impressão não tiver melhorado, limpe os orifícios de impressão. Para obter mais informações, consulte “Limpendo os orifícios dos cartuchos de impressão” na página 26.

10 Repita a etapa 9 até mais duas vezes.

11 Se a qualidade de impressão ainda não estiver satisfatória, substitua o cartucho.

Conservando os cartuchos de impressão

- Mantenha os novos cartuchos de impressão na embalagem até o momento de instalá-los.
- Não remova um cartucho da impressora, exceto para substituí-lo, limpá-lo ou armazená-lo em uma embalagem a vácuo. Os cartuchos não imprimirão corretamente se forem deixados expostos por um longo período de tempo.

Fazendo pedidos de suprimentos

Para fazer pedidos de suprimentos ou localizar o revendedor mais próximo, acesse nosso site no endereço www.lexmark.com.

Notas:

- Para obter os melhores resultados, use somente cartuchos de impressão Lexmark.
- Para obter os melhores resultados, use papel fotográfico Premium Lexmark para impressão de fotografias ou outras imagens de alta qualidade.

Item	Part number	O rendimento médio de página padrão por cartucho é de até*
Cartucho de tinta preta	28†	175
Cartucho de tinta preta	28A	175
Cartucho de tinta preta de alto rendimento	34	500
Cartucho de tinta colorida	29†	150
Cartucho de tinta colorida	29A	150
Cartucho de tinta colorida de alto rendimento	35	475
Cartucho de tinta fotográfica	31	Não aplicável
Cabo USB	1021294	Não aplicável

*Valores obtidos com impressão contínua. Valor de rendimento declarado de acordo com ISO/IEC 24711 (FDIS).
† Programa licenciado de devolução de cartucho

Papel	Tamanho do papel
Papel fotográfico Premium Lexmark	<ul style="list-style-type: none">• Carta• A4• 4 x 6 pol• 10 x 15 cm• L

Nota: a disponibilidade pode variar de acordo com o país ou região

Papel	Tamanho do papel
Papel fotográfico Lexmark	<ul style="list-style-type: none">• Carta• A4• 4 x 6 pol• 10 x 15 cm
Nota: a disponibilidade pode variar de acordo com o país ou região	

Para obter informações sobre como comprar o Papel fotográfico Premium Lexmark ou Papel fotográfico Lexmark em seu país ou região, acesse www.lexmark.com.

Reciclando produtos Lexmark

Para enviar seus produtos Lexmark para reciclagem na Lexmark:

- 1 Se você estiver devolvendo um cartucho de impressão, coloque-o no pacote de devolução fornecido com o produto.

Nota: o pacote de devolução não está disponível em todos os países e regiões.

- 2 Visite nosso site na Internet em www.lexmark.com/recycle.
- 3 Siga as instruções exibidas na tela do computador.

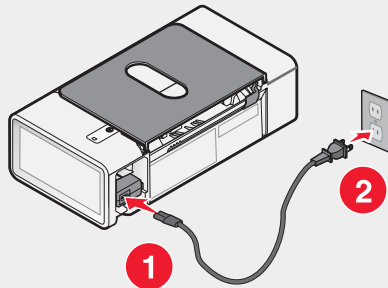
Solucionando problemas

Solucionando problemas de configuração

O botão Liga/Desliga não está aceso

Verifique se você desconectou o cabo da fonte de alimentação da impressora e da tomada elétrica.

- 1 Conecte o cabo inteiramente à fonte de alimentação da impressora.
- 2 Ligue o cabo a uma tomada elétrica que já tenha sido utilizada por outros dispositivos elétricos.



- 3 Se a luz não estiver acesa, pressione .

O software não é instalado

Os seguintes sistemas operacionais são suportados:

- Windows 98/Me
- Windows 2000
- Windows XP

Solução 1

Verifique se o seu computador atende aos requisitos mínimos de sistema relacionados na caixa.



Solução 2

- 1 Verifique se há algum dano evidente no cabo USB.
- 2 Conecte a extremidade retangular do cabo USB firmemente à porta USB do computador.
A porta USB é indicada pelo símbolo USB.
- 3 Conecte a extremidade quadrada do cabo USB firmemente à parte posterior da impressora.

Solução 3

- 1 Desligue e depois reinicie o computador.
- 2 Clique em **Cancelar** em todas as telas de Novo Hardware Encontrado.
- 3 Insira o CD e siga as instruções exibidas na tela do computador para reinstalar o software.

Solução 4

- 1 Pressione  para desligar a impressora.
- 2 Desligue o cabo de alimentação da tomada elétrica.
- 3 Remova com cuidado a fonte de alimentação da impressora.
- 4 Reconecte a fonte de alimentação à impressora.
- 5 Ligue o cabo de alimentação na tomada elétrica.
- 6 Pressione  para ligar a impressora.

Solução 5


- 1 Feche todos os softwares.
- 2 Desative todos os programas antivírus.
- 3 Clique duas vezes no ícone **Meu Computador**.
No Windows XP, clique em **Iniciar** para acessar o ícone Meu Computador.
- 4 Clique duas vezes no ícone da **Unidade de CD-ROM**.
- 5 Se necessário, clique duas vezes em **setup.exe**.
- 6 Siga as instruções exibidas na tela do computador para instalar o software.

Solução 6

- 1 Visite nosso site na Internet em **www.lexmark.com** para verificar qual é o software mais recente.
- 2 Selecione seu país ou região, caso você não esteja nos Estados Unidos.
- 3 Clique nos links para os drivers ou downloads.
- 4 Selecione a sua família de impressora.
- 5 Selecione o seu modelo de impressora.
- 6 Selecione o seu sistema operacional.
- 7 Selecione o arquivo do qual deseja fazer o download e siga as instruções exibidas na tela do computador.

A página não é impressa

Solução 1

Se a luz  não acender, consulte “O botão Liga/Desliga não está aceso” na página 30.

Solução 2

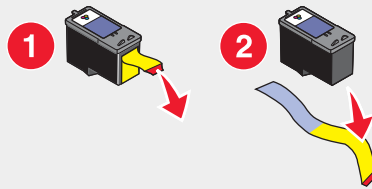
Remova e depois coloque o papel.

Solução 3

Verifique os níveis de tinta e instale um novo cartucho de impressão, se for necessário.

Solução 4

- 1 Remova os cartuchos de impressão.
- 2 Verifique se o adesivo e a fita foram removidos completamente da parte de trás e inferior dos cartuchos.



- 3 Insira novamente os cartuchos de impressão.

Solução 5

Verificar se a impressora está definida como a impressora padrão e não foi interrompida ou pausada.

- 1 Clique em:
 - No Windows XP Pro: **Iniciar → Configurações → Impressoras e Aparelhos de Fax.**
 - No Windows XP Home: **Iniciar → Painel de Controle → Impressoras e Aparelhos de Fax.**
 - No Windows 2000: **Iniciar → Configurações → Impressoras.**
 - No Windows 98/Me: **Iniciar → Configurações → Impressoras.**
- 2 Clique duas vezes no nome da sua impressora.
- 3 Clique em **Impressora**.
 - Verifique se a opção **Pausar impressão** não está selecionada.
 - Verifique se nenhuma marca de seleção é exibida ao lado de **Definir como padrão**.

Solução 6

- 1 Desinstale o software da impressora e depois reinstale-o. Para obter mais informações, consulte “Removendo e reinstalando o software” na página 39.
- 2 Se o software ainda não for instalado corretamente, visite nosso site na Internet em www.lexmark.com para verificar qual é o software mais recente.
 - a Selecione seu país ou região, caso você não esteja nos Estados Unidos.
 - b Clique nos links para os drivers ou downloads.
 - c Selecione a sua família de impressora.
 - d Selecione o seu modelo de impressora.
 - e Selecione o seu sistema operacional.
 - f Selecione o arquivo do qual deseja fazer o download e siga as instruções exibidas na tela do computador.

Solucionando problemas de impressão

Aprimorando a qualidade de impressão

Se você não estiver satisfeito com a qualidade de impressão do documento, certifique-se de:

- Usar o papel apropriado para o documento. Use papel fotográfico Premium Lexmark para impressão de fotografias ou outras imagens de alta qualidade.

Nota: para impedir manchas ou arranhões, evite tocar a superfície impressa com os dedos ou objetos pontudos. Para obter melhores resultados, remova cada folha impressa individualmente da bandeja de saída de papel, e permita que cada folha seque por pelo menos 24 horas antes de empilhar, exibir ou armazenar.

- Usar um papel com gramatura maior, mais branco ou especial.
- Selecione uma qualidade de impressão mais alta.

Se o documento ainda não apresentar a qualidade de impressão desejada, siga estas etapas:

- 1** Alinhe os cartuchos de impressão. Para obter mais informações, consulte “Alinhando os cartuchos de impressão” na página 26.

Se a qualidade de impressão não tiver melhorado, prossiga para a etapa 2.

- 2** Limpe os orifícios dos cartuchos de impressão. Para obter mais informações, consulte “Limpendo os orifícios dos cartuchos de impressão” na página 26.

Se a qualidade de impressão não tiver melhorado, prossiga para a etapa 3.

- 3** Remova os cartuchos de impressão e insira-os novamente. Para obter mais informações, consulte “Removendo um cartucho de impressão usado” na página 24 e “Instalando os cartuchos de impressão” na página 25.

Se a qualidade de impressão não tiver melhorado, prossiga para a etapa 4.

- 4** Limpe os orifícios e os contatos do cartucho de impressão. Para obter mais informações, consulte “Limpendo os orifícios e os contatos do cartucho de impressão” na página 27.

Se, mesmo assim, a qualidade de impressão não estiver satisfatória, substitua os cartuchos. Para obter mais informações, consulte “Fazendo pedidos de suprimentos” na página 28.

Textos e gráficos sem qualidade

Alguns exemplos de textos e gráficos sem qualidade são:

- Páginas em branco
- Impressão escura
- Impressão apagada
- Cores incorretas
- Faixas claras e escuras na impressão
- Linhas inclinadas
- Manchas
- Listras
- Linhas brancas na impressão

Solução 1

Verifique os níveis de tinta e instale um novo cartucho de impressão, se for necessário.

Solução 2

Consulte “Aprimorando a qualidade de impressão” na página 26.

Solução 3

Para evitar manchas ao trabalhar com um dos tipos de mídia a seguir, remova cada folha assim que for impressa para que seque:

- Documentos com gráficos ou imagens
- Papel fotográfico
- Papel fosco com gramatura maior ou brilhante
- Transparências
- Etiquetas
- Envelopes
- Papéis transfer

Nota: transparências podem levar até 15 minutos para secar.

Solução 4

Use outra marca de papel. Cada marca de papel aceita tinta de forma diferente e imprime com pequenas variações de cor. Use papel fotográfico Premium Lexmark para impressão de fotografias ou outras imagens de alta qualidade.

Solução 5

Use apenas papel novo e que não esteja amassado.

Solução 6

- 1 Desinstale o software da impressora e depois reinstale-o. Para obter mais informações, consulte “Removendo e reinstalando o software” na página 39.
- 2 Se o software ainda não for instalado corretamente, visite nosso site na Internet em www.lexmark.com para verificar qual é o software mais recente.
 - a Selecione seu país ou região, caso você não esteja nos Estados Unidos.
 - b Clique nos links para os drivers e downloads.
 - c Selecione a sua família de impressora.
 - d Selecione o seu modelo de impressora.
 - e Selecione o seu sistema operacional.
 - f Selecione o arquivo do qual deseja fazer o download e siga as instruções na tela do computador.

Baixa qualidade nas margens da página

Solução 1

A menos que você esteja usando o recurso sem bordas, use estas configurações mínimas para as margens de impressão:

- Margens direita e esquerda:
 - 6,35 mm (0,25 pol) para papel de tamanho Carta
 - 3,37 mm (0,133 pol) para todos os tamanhos de papel, exceto Carta
- Margem superior: 1,7 mm (0,067 pol)
- Margem inferior: 12,7 mm (0,5 pol)

Solução 2

Selecione o recurso de impressão Sem bordas.

- 1 No aplicativo de software, clique em **Arquivo**→ **Imprimir**.
- 2 Clique em **Propriedades**, **Preferências**, **Opções** ou **Configuração**.
- 3 Clique em **Layout de impressão**.
- 4 Clique em **Sem bordas**.

Solução 3

Verifique se o tamanho do papel corresponde ao definido na impressora.

- 1 No aplicativo de software, clique em **Arquivo**→ **Imprimir**.
- 2 Clique em **Propriedades**, **Preferências**, **Opções** ou **Configuração**.
- 3 Clique em **Configurar papel**.
- 4 Selecione o tamanho do papel.

Baixa velocidade de impressão

Solução 1

Feche todos os aplicativos que não estiverem em uso.

Solução 2

Minimize a quantidade e o tamanho dos gráficos e imagens do documento.

Solução 3

Considere a aquisição de mais memória (RAM) para o computador.

Solução 4

Remova o maior número possível de fontes não usadas do sistema.

Solução 5

- 1 No aplicativo de software, clique em **Arquivo**→ **Imprimir**.
- 2 Clique em **Propriedades**, **Preferências**, **Opções** ou **Configuração**.
- 3 Clique em **Qualidade/Cópias**.
- 4 Na área Qualidade/Velocidade, selecione uma definição de qualidade mais baixa.

Solução 6

- 1 Desinstale o software da impressora e depois reinstale-o. Para obter mais informações, consulte “Removendo e reinstalando o software” na página 39.
- 2 Se o software ainda não for instalado corretamente, visite nosso site na Internet em **www.lexmark.com** para verificar qual é o software mais recente.
 - a Selecione seu país ou região, caso você não esteja nos Estados Unidos.
 - b Clique nos links para os drivers e downloads.



- c Selecione a sua família de impressora.
- d Selecione o seu modelo de impressora.
- e Selecione o seu sistema operacional.
- f Selecione o arquivo do qual deseja fazer o download e siga as instruções na tela do computador.

A impressora não imprime ou não responde



Consulte “A página não é impressa” na página 31.

Solucionando problemas de atolamento e de alimentação incorreta

Atolamento de papel na impressora

- 1 Pressione  para desligar a impressora.
- 2 Segure o papel firmemente e retire-o com cuidado.
- 3 Pressione  para ligar a impressora novamente.

Atolamento no suporte para papel

- 1 Pressione  para desligar a impressora.
- 2 Segure o papel firmemente e retire-o com cuidado.
- 3 Pressione  para ligar a impressora novamente.

Alimentação incorreta de papel ou mídia especial

Se o papel ou a mídia especial não for alimentada corretamente, se estiver inclinada, ou se várias folhas forem alimentadas ao mesmo tempo ou ficarem coladas, tente as soluções a seguir.

Solução 1

Coloque uma quantidade menor de papel na impressora.

Consulte “Colocando vários tipos de papel” na página 16 para obter informações sobre:

- Quantidade máxima por tipo de papel
- Instruções específicas de colocação para o papel e a mídia especial suportados

Solução 2

Coloque papel com o lado de impressão voltado para você.

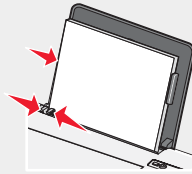
Solução 3

Use apenas papel novo e que não esteja amassado.

Solução 4

Ajuste a guia do papel:

- Ao usar mídia com menos de 8,5 polegadas de largura
- Junto à margem esquerda do papel ou mídia, verificando se não está torto



A impressora não alimenta papel, envelopes nem mídia especial

Solução 1

Se houver atolamento de papel, consulte “Solucionando problemas de atolamento e de alimentação incorreta” na página 36.

Solução 2

Verifique se a mídia especial está colocada corretamente.

Solução 3

Tente colocar uma página, um envelope ou uma folha de mídia especial por vez.

Solução 4

Verifique se a impressora está definida como a impressora padrão e não foi interrompida ou pausada.

1 Clique em:


- Para o Windows XP Pro: **Iniciar → Configurações → Impressoras e Aparelhos de Fax.**
- Para o Windows XP Home: **Iniciar → Painel de Controle → Impressoras e Aparelhos de Fax.**
- Para o Windows 2000: **Iniciar → Configurações → Impressoras.**
- Para o Windows 98/Me: **Iniciar → Configurações → Impressoras.**

2 Clique duas vezes no nome da sua impressora.

3 Clique em **Impressora**.

- Verifique se a opção **Pausar impressão** não está selecionada.
- Verifique se nenhuma marca de seleção é exibida ao lado de **Definir como padrão**.

O papel para banner está atolando

1 Pressione  para desligar a impressora.

2 Remova todos os papéis para banner atolados da impressora.

Para evitar que um trabalho de impressão de banner atole:

- Só use o número de folhas necessário para o banner.
- Selecione as seguintes definições para permitir que a impressora alimente papel continuamente sem atolamentos:

1 Com um documento aberto, clique em **Arquivo → Imprimir**.

2 Clique em **Propriedades, Preferências, Opções** ou **Configuração**.

3 Selecione a guia **Configurar papel**.

- 4 Na área Tamanho do papel, selecione **Banner**.
- 5 Selecione **Banner-Carta** ou **Banner-A4** como o tamanho do papel.
- 6 Selecione **Retrato** ou **Paisagem**.
- 7 Clique em **OK**.
- 8 Clique em **OK** ou **Imprimir**.

Indicador luminoso de energia, solucionando problemas

O indicador luminoso de energia pisca devagar

A impressora fica sem papel no meio de um trabalho de impressão.

Coloque mais papel. Consulte “Colocando papel” na página 16.

O indicador luminoso de energia pisca rápido

Há um atolamento de papel.

Remova o atolamento de papel. Para obter mais informações, consulte “Solucionando problemas de atolamento e de alimentação incorreta” na página 36.

Solucionando problemas de mensagens de erro

Essas mensagens aparecem na tela do computador.

Alerta do cartucho

Um dos cartuchos de impressão deverá ser substituído em breve. O aviso Alerta do cartucho ocorre quando o cartucho está com aproximadamente 25%, 15% e 5% da capacidade total.

Substitua o cartucho de impressão por um novo. Para obter mais informações, consulte “Removendo um cartucho de impressão usado” na página 24 e “Instalando os cartuchos de impressão” na página 25.

Para fazer pedido de suprimentos, clique em **Fazer pedido de tinta** na tela do computador. Consulte também “Fazendo pedidos de suprimentos” na página 28 neste guia.

Substituir o cartucho de tinta preta

É necessário instalar um novo cartucho de tinta preta.

Se for possível, clique no botão **Continuar** na tela do computador para imprimir usando o cartucho de tinta colorida. (O botão Continuar fica disponível somente no início de um trabalho de impressão).

Nota: uma quantidade variável de tinta fica no cartucho de tinta preta.

Siga estas etapas para substituir o cartucho de tinta preta da impressora.

- 1 Cancele o trabalho de impressão, caso ainda não tenha sido cancelado.
- 2 Substitua o cartucho de tinta preta por um novo. Para obter mais informações, consulte “Removendo um cartucho de impressão usado” na página 24 e “Instalando os cartuchos de impressão” na página 25.
- 3 Imprima novamente.

Para fazer pedido de suprimentos, clique em **Fazer pedido de tinta** na tela do computador. Consulte também “Fazendo pedidos de suprimentos” na página 28 neste guia.

Substituir o cartucho de tinta colorida

É necessário instalar um novo cartucho de tinta colorida.

Se for possível, clique no botão **Continuar** na tela do computador para imprimir usando o cartucho de tinta preta. (O botão Continuar fica disponível somente no início de um trabalho de impressão).

Nota: uma quantidade variável de tinta fica no cartucho de tinta colorida.

Siga estas etapas para substituir o cartucho de tinta colorida da impressora.

- 1 Cancele o trabalho de impressão, caso ainda não tenha sido cancelado.
- 2 Substitua o cartucho de tinta colorida por um novo. Para obter mais informações, consulte “Removendo um cartucho de impressão usado” na página 24 e “Instalando os cartuchos de impressão” na página 25.
- 3 Imprima novamente.

Para fazer pedido de suprimentos, clique em **Fazer pedido de tinta** na tela do computador. Consulte também “Fazendo pedidos de suprimentos” na página 28 neste guia.

Substituir os cartuchos de tinta preta e colorida

É necessário instalar novos cartuchos de impressão.

O trabalho de impressão foi cancelado.

Nota: uma quantidade variável de tinta fica nos cartuchos de tinta preta e colorida.

- 1 Substitua os cartuchos de impressão por novos. Para obter mais informações, consulte “Removendo um cartucho de impressão usado” na página 24 e “Instalando os cartuchos de impressão” na página 25.
- 2 Imprima novamente.


Para fazer pedido de suprimentos, clique em **Fazer pedido de tinta** na tela do computador. Consulte também “Fazendo pedidos de suprimentos” na página 28 neste guia.

Atolamento de papel

Para obter mais informações, consulte “Solucionando problemas de atolamento e de alimentação incorreta” na página 36.

Sem papel

A impressora fica sem papel no meio de um trabalho de impressão.

- 1 Coloque papel. Para obter mais informações, consulte “Colocando papel” na página 16.
- 2 Pressione .

Removendo e reinstalando o software

Se a impressora não estiver funcionando corretamente ou se uma mensagem de erro de comunicação for exibida quando você tentar usá-la, talvez seja necessário remover e reinstalar o software.

- 1 Clique em **Iniciar** → **Programas** ou **Todos os Programas** → **Lexmark 840 Series**.
- 2 Selecione **Desinstalar**.
- 3 Siga as instruções exibidas na tela do computador para remover o software da impressora.
- 4 Reinicie o computador antes de reinstalar o software da impressora.
- 5 Clique em **Cancelar** em todas as telas de Novo Hardware Encontrado.
- 6 Insira o CD e siga as instruções exibidas na tela do computador para reinstalar o software.

Avisos

Nome do produto	Lexmark 840 Series
Tipo de máquina	4137-005

Aviso de edição

Julho de 2006

O parágrafo a seguir não se aplica a países onde tais cláusulas não forem compatíveis com a lei local: A LEXMARK INTERNATIONAL, INC. FORNECE ESTA PUBLICAÇÃO "NO ESTADO EM QUE SE ENCONTRA", SEM QUALQUER TIPO DE GARANTIA, EXPRESSA OU IMPLÍCITA, INCLUINDO, SEM LIMITAÇÕES, AS GARANTIAS IMPLÍCITAS DE COMERCIALIZAÇÃO OU ADEQUAÇÃO A UM DETERMINADO PROPÓSITO. Alguns estados não permitem a contestação de garantias expressas ou implícitas em certas transações. Conseqüentemente, é possível que esta declaração não se aplique ao seu caso.

É possível que esta publicação contenha imprecisões técnicas ou erros tipográficos. Serão feitas alterações periódicas às informações aqui contidas; essas alterações serão incorporadas em edições futuras. Alguns aperfeiçoamentos ou alterações nos produtos ou programas descritos poderão ser feitos a qualquer momento.

Quaisquer comentários sobre esta publicação podem ser endereçados à Lexmark International, Inc., Department F95/032-2, 740 West New Circle Road, Lexington, Kentucky 40550, EUA. No Reino Unido e na Irlanda, envie para Lexmark International Ltd., Marketing and Services Department, Westhorpe House, Westhorpe, Marlow Bucks SL7 3RQ. A Lexmark pode usar ou distribuir quaisquer informações fornecidas da maneira que melhor lhe convier, sem que isso acarrete quaisquer obrigações para o usuário. Para obter cópias adicionais de publicações mencionadas neste produto, visite o site da Lexmark na Internet em www.lexmark.com.

As referências feitas nesta publicação a produtos, programas ou serviços não implicam que o fabricante pretenda torná-los disponíveis em todos os países nos quais opera. Qualquer referência a um produto, programa ou serviço não tem a intenção de afirmar ou sugerir que apenas aquele produto, programa ou serviço possa ser usado. Qualquer produto, programa ou serviço funcionalmente equivalente que não infrinja qualquer direito de propriedade intelectual existente poderá ser usado no seu lugar. A avaliação e verificação da operação em conjunto com outros produtos, programas ou serviços, exceto aqueles expressamente designados pelo fabricante, são de responsabilidade do usuário.

© 2006 Lexmark International, Inc.

Todos os direitos reservados.

DIREITOS DO GOVERNO DOS ESTADOS UNIDOS

O software e sua documentação objetos deste contrato constituem documentação e software comercial desenvolvidos exclusivamente com fundos privados.

Marcas registradas

Lexmark e Lexmark com o design do diamante são marcas comerciais da Lexmark International, Inc., registradas nos Estados Unidos e/ou em outros países.

Todas as outras marcas pertencem aos seus respectivos proprietários.

Convenções

Nota: as *notas* identificam algo que pode auxiliar o usuário.

Aviso: os avisos identificam algo que pode danificar os componentes de hardware ou software do produto.



ATENÇÃO: uma indicação de *atenção* identifica algo que pode causar danos físicos.



ATENÇÃO: esse tipo de indicação de atenção indica que você *não deve tocar* na área marcada.



ATENÇÃO: esse tipo de indicação de atenção indica uma *superfície quente*.



ATENÇÃO: esse tipo de indicação de atenção indica *perigo de choque*.



ATENÇÃO: esse tipo de indicação de atenção indica *perigo de queda*.

Conformidade com as diretivas da Comunidade Européia (CE)

Este produto está em conformidade com as exigências de proteção das diretivas 89/336/EEC e 73/23/EEC do Conselho da CE sobre a aproximação e harmonização das legislações dos Estados Membros com relação à compatibilidade eletromagnética e à segurança de equipamentos eletromagnéticos projetados para uso dentro de determinados limites de tensão.

Uma declaração de conformidade com os requisitos das diretivas foi assinada pelo Diretor de Fabricação e Suporte Técnico da Lexmark International, Inc., S.A., em Boigny, França.

Este produto atende aos limites da Classe B da EN 55022 e às exigências de segurança da EN 60950.

Níveis de emissão de ruído

As seguintes medidas foram tomadas de acordo com o código ISO 7779 e consideradas em conformidade com o código ISO 9296.

Nota: alguns modos podem não ser aplicáveis ao seu produto.

Pressão sonora média em 1 metro, dBA	
Imprimindo	50
Digitalizando	não aplicável
Copiando	não aplicável
Pronta	Inaudível

Os valores estão sujeitos a alterações. Consulte www.lexmark.com para obter os valores atuais.

Diretiva de resíduos de equipamentos elétricos e eletrônicos (WEEE, Waste from Electrical and Electronic Equipment)



O logo da WEEE denota programas e procedimentos específicos de reciclagem de produtos eletrônicos em países da União Européia. Incentivamos a reciclagem de nossos produtos. Para obter mais informações sobre opções de reciclagem, acesse o site da Lexmark na Internet em www.lexmark.com para obter o número de telefone do revendedor mais próximo de você.



consumo de energia

Consumo de energia do produto

A tabela a seguir documenta as características de consumo de energia do produto.

Nota: alguns modos podem não ser aplicáveis ao seu produto.

Modo	Descrição	Consumo de energia (Watts)
Imprimindo	O produto está gerando uma cópia impressa tendo como origem impulsos eletrônicos.	14
Copiando	O produto está gerando uma cópia impressa tendo como origem documentos impressos originais.	não aplicável
Digitalizando	O produto está digitalizando documentos impressos.	não aplicável
Pronta	O produto está aguardando um trabalho de impressão.	4
Economia de energia	O produto está no modo de economia de energia.	4
Alto desligado	O produto está conectado a uma tomada, mas a chave Liga/Desliga está desligada.	3
Baixo desligado (<1 W desligado)	O produto está conectado a uma tomada, mas a chave Liga/Desliga está desligada, e o produto está no modo de consumo de energia mais baixo possível.	não aplicável
Desativada	O produto está conectado a uma tomada, mas a chave Liga/Desliga está desligada.	3

Os níveis de consumo de energia relacionados na tabela anterior representam médias registradas ao longo do tempo. Picos de energia instantâneos podem ser significativamente mais altos que a média. Os valores estão sujeitos a alterações. Consulte www.lexmark.com para obter os valores atuais.

Economia de energia

Este produto foi desenvolvido com um modo de economia de energia denominado Economia de energia. O Modo de economia de energia é equivalente ao Modo de suspensão EPA. Ele economiza energia diminuindo seu consumo durante períodos de inatividade. Para este produto, o modo de economia de energia é iniciado imediatamente após a conclusão de um trabalho de impressão. O modo de economia de energia não afeta o desempenho deste produto e, portanto, não pode ser modificado pelo usuário.

Modo de inatividade

Se este produto apresentar um modo de inatividade que ainda consome uma pequena quantidade de energia, para interromper completamente o consumo de energia do produto, desconecte a fonte de alimentação da tomada elétrica.

Uso total de energia

Em algumas situações, é útil calcular o uso total de energia do produto. Como as indicações de consumo de energia são representadas em unidades de energia Watts, deve-se multiplicar o consumo de energia pelo tempo que o produto permanece em cada modo, para calcular o uso de energia. O uso total de energia do produto corresponde à soma do uso de energia de cada modo.

Acordo de licença do usuário final

Ao abrir a embalagem, instalar o software do dispositivo de impressão ou usar os cartuchos de impressão, confirma a aceitação da licença/acordo a seguir: Os cartuchos de impressão patenteados contidos na embalagem são licenciados para serem usados uma única vez e pararão de funcionar após fornecerem uma quantidade específica de tinta. Uma quantidade variável de tinta permanecerá no cartucho quando a substituição for necessária. A licença de uso do cartucho de impressão findará após esse uso único e o cartucho usado deverá ser devolvido apenas à Lexmark para ser remanufaturado, recarregado ou reciclado. **Se você não aceitar esses termos de licença/acordo de uso, deverá devolver o produto para o ponto de venda na sua embalagem original.** Um cartucho substituto vendido sem esses termos está disponível em www.lexmark.com.

Índice

A

a impressora não imprime ou não responde 36
agrupando cópias 21
aixa de diálogo Status da impressora 13
alimentação incorreta de papel ou mídia especial 36
alinhando cartuchos de impressão 26
atolamento de papel 39
atolamento de papel na impressora 36
atolamento de papel no suporte de papel 36
avisos 40, 41, 42
avisos de emissão 41

B

baixa qualidade nas margens da página 34
bandeja de saída de papel 11
botão de alimentação de papel 11
botão Liga/desliga 11
botão Liga/desliga 11

C

cartões
imprimindo 20
cartões de felicitações
colocando 17
imprimindo 20
cartões fotográficos, colocando 17
cartões postais
colocando 17
imprimindo 20
cartucho de impressão
limpando 26
limpando 27
removendo 24
cartucho, impressão
limpando 26
limpando 27
removendo 24
cartuchos de impressão
alinhando 26
conservando 28
instalando 25
cartuchos, impressão
alinhando 26
conservando 28
instalando 25
Centro de Soluções
abrindo 13
caixa de diálogo Status da impressora 13
guia Avançado 14

Guia Informações de contato 14
guia Instruções 13
guia Manutenção 14
guia Solucionando problemas 14
usando 13
colocando
fichas tipo índice 17
cartões de felicitações 17
cartões fotográficos 17
cartões postais 17
envelopes 17
etiquetas 18
papéis transfer 17
papel 16
papel brilhante 16
papel de tamanho personalizado 19
papel especial 16
papel fotográfico 16
papel para banner 18
transparências 18
conteúdo da caixa 10
conteúdo, caixa 10

D

documentos, imprimindo 20

E

envelopes
colocando 17
imprimindo 20
etiquetas, colocando 18
extos e gráficos sem qualidade 33

F

Fast Pics
abrindo 15, 23
usando 15, 23
fazendo pedidos de suprimentos 28
fichas tipo índice
colocando 17
imprimindo 20
fonte de alimentação 12
fotografias
impressão sem bordas 23
imprimindo 23
imprimindo usando Fast Pics 23
imprimindo usando Propriedades de impressão 23
fotografias sem bordas,
imprimindo 23

G

guia Avançado 14
guia Configurar papel
alterando o tamanho do papel 15
alterando a orientação 15
guia de papel 11

Guia Informações de contato 14
guia Instruções 13
guia Layout de impressão
alterando tipo de documento 15
imprimindo em duplex 15
guia Manutenção 14
guia Qualidade/Cópias 15
guia Solucionando problemas 14

I

imprimindo
várias páginas em uma folha 21
agrupar cópias 21
cartões 20
cartões de felicitações 20
cartões postais 20
documentos 20
envelopes 20
fichas tipo índice 20
fotografias 23
fotografias usando Fast Pics 23
fotografias usando Propriedades de impressão 23
ordem inversa 22
transparências 21
última página primeiro 22
impressora não alimenta papel,
envelopes nem mídia especial 37
indicador luminoso de energia pisca rapidamente 38
indicador luminoso de energia pisca devagar 38
informações sobre segurança 2
informações, localizando 7
instalando
cartuchos de impressão 25
software da impressora 39

L

layout, selecionando 15
limpando os orifícios dos cartuchos de impressão 26
localizando
informações 7
publications 7
site na Internet 7

M

menu Tarefas 14

N

níveis de emissão de ruído 41
Número de págs./folha 21

O

o indicador luminoso de energia não acende 30

o software não é instalado 30
ordem inversa 22
orientação paisagem,
selecionando 15
orientação retrato, selecionando 15
orientação, alterando]
paisagem 15
retrato 15
orifícios do cartucho de impressão,
limpando 26

P

página não é impressa 31
papéis transfer, colocando 17
papel brilhante, colocando 16
papel de tamanho personalizado,
colocando 19
papel especial, colocando 16
papel fotográfico, colocando 16
papel para banner atola 37
papel para banner, colocando 18
papel, colocando 16
peças
bandeja de saída de papel 11
Botão Alimentação de papel 11
botão Liga/desliga 11
fonte de alimentação 12
guia de papel 11
porta USB 12
suporte de papel 11
tampa de acesso 11
pedidos de suprimentos 28
porta USB 12
Propriedades de impressão
abrindo 14
guia Configurar papel 15
guia Layout de impressão 15
guia Qualidade/Cópias 15
guias 15
menu Opções 15
menu Salvar definições 14
menu Tarefas, 14
publicações, localizando 7

R

reciclado
declaração WEEE 41
produtos Lexmark 29
removendo cartucho de impressão 24

S

Sem papel 39
site na Internet
localizando 7
software
Centro de Soluções 13
Fast Pics 15, 23
Propriedades de impressão 14
removendo e reinstalando 39
usando 13

software da impressora
reinstalando 39
removendo 39
usando 13
solucionando problemas, indicador
luminoso de energia
indicador luminoso de energia pisca
devagar 38
indicador luminoso de energia pisca
rapidamente 38
solucionando problemas de atolamento
e de alimentação incorreta
atolamento de papel na
impressora 36
atolamento de papel no suporte de
papel 36
impressora não alimenta papel,
envelopes nem mídia especial 37
papel ou a mídia especial não foi
alimentada corretamente 36
paper para banner atola 37
solucionando problemas de
configuração
O indicador luminoso de energia não
acende 30
o software não é instalado 30
página não é impressa 31
solucionando problemas de impressão
a impressora não imprime ou não
responde 36
baixa qualidade nas margens da
página 34
melhorando a qualidade de
impressão 26, 33
textos e gráficos sem qualidade 33
velocidade de impressão é lenta 35
solucionando problemas de
mensagens de erro
atolamento de papel 39
Sem papel 39
solucionando problemas, atolamento e
alimentação incorreta
atolamento de papel na
impressora 36
atolamento de papel no suporte de
papel 36
atolamento de papel para banner 37
impressora não alimenta papel,
envelopes nem mídia especial 37
papel ou a mídia especial não foi
alimentada corretamente 36
solucionando problemas, configuração
O indicador luminoso de energia não
acende 30
o software não é instalado 30
página não é impressa 31
solucionando problemas, impressão
a impressora não imprime ou não
responde 36
a velocidade de impressão é
lenta 35

baixa qualidade nas margens da
página 34
melhorando a qualidade de
impressão 26, 33
textos e gráficos sem qualidade 33
solucionando problemas, indicador
luminoso de energia piscando
indicador luminoso de energia pisca
devagar 38
indicador luminoso de energia pisca
rapidamente 38
solucionando problemas, mensagens
de erro
paper jam 39
Sem papel 39
suporte de papel 11

T

tamanhos de papel, especificando 15
tampa de acesso 11
transparências
colocando 18
imprimindo 21

Ú

última página primeiro 22

V

velocidade de impressão é lenta 35