

**THOMSON**  
*images & beyond*



# **Thomson ST510<sub>v5/v6</sub>**

## **Guia de Instalação e Configuração**



# Thomson ST510v5/v6

Guia de Instalação e Configuração

## Direitos autorais

Direitos autorais ©1999-2007 Thomson. Todos os direitos reservados.

A transferência e a cópia deste documento, bem como o uso e a divulgação do seu conteúdo, não são permitidos sem autorização por escrito da Thomson. O conteúdo deste documento é fornecido somente para fins informativos, pode estar sujeito a alterações sem aviso prévio e não deve ser considerado um compromisso por parte da Thomson. A Thomson não assume nenhuma responsabilidade por erros ou imprecisões contidos neste documento.

Thomson Telecom Belgium  
Prins Boudewijnlaan, 47  
B-2650 Edegem  
Belgium

[www.thomson-broadband.com](http://www.thomson-broadband.com)

## Marcas comerciais

As seguintes marcas comerciais são usadas neste documento:

- > DECT é uma marca comercial da ETSI.
- > Microsoft, MS-DOS, Windows, Windows NT e Internet Explorer são marcas registradas ou comerciais da Microsoft Corporation registradas nos Estados Unidos e/ou outros países.
- > UNIX é uma marca registrada de UNIX System Laboratories, Incorporated.
- > Apple e Mac OS são marcas comerciais registradas da Apple Computer, Incorporated, registradas nos Estados Unidos e outros países.
- > Adobe, o logotipo da Adobe, Acrobat e Acrobat Reader são marcas comerciais da Adobe Systems, Incorporated.
- > Netscape e Netscape Navigator são marcas comerciais registradas da Netscape Communications Corporation.
- > Ethernet é uma marca comercial da Xerox Corporation.
- > "Wi-Fi" e o logo Wi-Fi são marcas registradas da Aliança Wi-Fi e "Wi-Fi CERTIFIED," "Wi-Fi ZONE," "Wi-Fi Alliance," os logos respectivos, e "Wi-Fi Protected Access" são as marcas da Aliança Wi-Fi. Wi-Fi e Wi-Fi Certified são marcas da Aliança Wi-Fi.

Outros produtos podem ser marcas comerciais ou registradas dos respectivos fabricantes.

## Informações sobre o Documento

Status: v1.0 (janeiro 2007)

Referência: E-DOC-CTC-20060911-0005

Título abreviado: Guia de Instalação e Configuração ST510v5/v6 R6.2 (pt)

<b>Sobre este Guia de Instalação e Configuração .....</b>	<b>1</b>
<b>1 Apresentação do Thomson Gateway .....</b>	<b>3</b>
<b>2 Instalação básica.....</b>	<b>5</b>
<b>2.1 Configuração do Thomson Gateway .....</b>	<b>6</b>
<b>2.2 Instalar o Thomson Gateway .....</b>	<b>7</b>
2.2.1 Instalação orientada .....	8
2.2.2 Instalação manual .....	16
<b>2.3 O CD de instalação do Thomson Gateway .....</b>	<b>18</b>
<b>2.4 Fundamentos das conexões do Thomson Gateway .....</b>	<b>19</b>
<b>2.5 Visão geral e ligação das conexões .....</b>	<b>20</b>
<b>2.6 Segurança básica .....</b>	<b>21</b>
<b>3 Interface do usuário com base na Web .....</b>	<b>23</b>
<b>4 Solução de problemas de conexão com a Internet .....</b>	<b>25</b>
<b>4.1 Verificando o hardware.....</b>	<b>26</b>
<b>4.2 Diagnóstico dos LEDs .....</b>	<b>27</b>
<b>4.3 Diagnóstico da Web .....</b>	<b>29</b>
<b>4.4 Solução de problemas no CD de instalação do Thomson Gateway .....</b>	<b>31</b>
<b>4.5 Solução de problemas na Configuração fácil .....</b>	<b>34</b>



## Sobre este Guia de Instalação e Configuração

### Símbolos usados

Os seguintes símbolos são usados nesta Guia de Instalação e Configuração:



Uma **nota** fornece informações adicionais sobre um tópico.



Uma indicação de **atenção** indica uma advertência quanto a possíveis problemas ou precauções específicas que devem ser tomadas.

### Terminologia

Em geral, o modelo Thomson Gateway510<sub>v5/v6</sub>(i) serão chamados de Thomson Gateway neste Guia de Instalação e Configuração.

### Atualizações de softwares e da documentação

A Thomson está sempre desenvolvendo novas soluções, mas também tem o compromisso de aprimorar seus produtos existentes.

Para obter informações sobre este documento, entre em contato com [documentation.speedtouch@thomson.net](mailto:documentation.speedtouch@thomson.net).

Para obter mais informações sobre as últimas inovações tecnológicas, atualizações de softwares e documentos da Thomson, visite nosso site no endereço: [www.thomson-broadband.com](http://www.thomson-broadband.com).





## 1 Apresentação do Thomson Gateway

### Introdução

Dentro de alguns minutos, você poderá acessar a Internet usando seu Thomson Gateway.

Este Guia de Instalação e Configuração explicará como configurar o Thomson Gateway e como conectar um computador ou uma rede local (LAN) à Internet.

### Identificando o Thomson Gateway

A etiqueta no lado inferior do Thomson Gateway informa as seguintes características do Thomson Gateway:

- > Nome do produto
- > Número do modelo
- > Número de série
- > Requisitos de energia



Não remova e não cubra a etiqueta de marcação.

### Modelos de DSL

O Thomson Gateway está disponível em dois ADSL modelos:

- > POTS: O Thomson ST510<sub>v5/v6</sub> conecta-se a uma linha analógica POTS (Plain Old Telephone Service).
- > ISDN: O Thomson ST510<sub>v5/v6</sub> conecta-se a uma linha ISDN (Integrated Service Digital Network), possibilitando o uso do serviço ADSL em residências que dispõem de uma linha ISDN..

O modelo ...	oferece suporte para ...
POTS	<ul style="list-style-type: none"><li>&gt; ADSL</li><li>&gt; ADSL2</li><li>&gt; ADSL2+</li><li>&gt; RE-ADSL</li></ul>
ISDN	<ul style="list-style-type: none"><li>&gt; ADSL</li><li>&gt; ADSL2</li><li>&gt; ADSL2+</li></ul>

Você pode identificar facilmente seu modelo, verificando o nome do produto impresso na etiqueta localizada na parte inferior do Thomson Gateway.



Use apenas o modelo do Thomson Gateway apropriado para o serviço DSL disponível na sua área.



## 2 Instalação básica

### Antes de começar

Certifique-se de ler primeiro as instruções de segurança e os avisos normativos. As instruções de segurança estão localizadas no CD de instalação (consulte “2.2 Instalar o Thomson Gateway” na página 7) e talvez também sejam fornecidas no formato de folheto impresso.

### Serviço ADSL

O serviço ADSL deve estar ativo e em execução na linha telefônica ou na linha ISDN.

Se o telefone e o serviço ADSL estiverem disponíveis simultaneamente no mesmo par de fios de cobre, será necessário usar separador central ou filtros distribuídos para separar os sinais ADSL e telefônicos.



As linhas telefônicas públicas operam com tensões que podem causar choque elétrico. Só tente configurar separadores/filtros desenvolvidos especificamente para instalação por usuários comuns, sem qualificação técnica. Para obter assistência adicional, entre em contato com o provedor de serviços.

### Requisitos do computador

- > Para conectar computador via Ethernet, certifique-se de que ele tenha uma placa de interface de rede (NIC) Ethernet.

### Informações necessárias do provedor de serviços

Os seguintes parâmetros de configuração são fornecidos pelo ISP:

- > O modelo de serviço de conexão do ISP (por exemplo, PPPoE)
- > VPI/VCI (por exemplo, 8/35)
- > Seu nome de usuário e sua senha de acesso à Internet

## 2.1 Configuração do Thomson Gateway

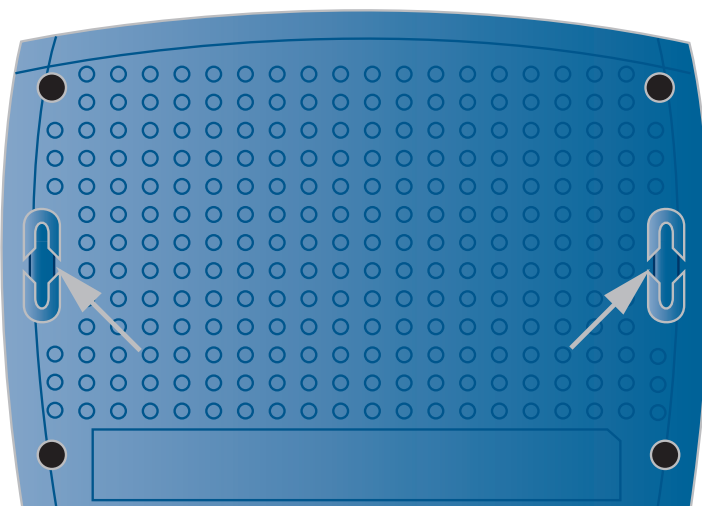
### Possibilidades da configuração

O Thomson Gateway pode ser montado em uma parede, com configuração vertical ou simplesmente colocado como desktop.

### Montagem na parede

Faça o seguinte para montar o Thomson Gateway em uma parede ou em outra superfície vertical:

- 1** Faça dois furos na parede ou em outra superfície vertical na qual o Thomson Gateway será colocado.
- 2** Fixe dois parafusos nos furos da parede. Esses parafusos devem se projetar 5 milímetros da superfície da parede.
- 3** Prenda o Thomson Gateway na parede usando os dois slots de montagem localizados na parte inferior.



Se você instalar o Thomson Gateway em uma placa de reboco, use buchas para firmar os parafusos. Caso contrário, a tensão dos cabos ligados nos conectores do painel traseiro do Thomson Gateway poderá derrubar o Thomson Gateway da parede.

### Vertical

Para instalar o Thomson Gateway em posição vertical, use o suporte (se disponível).



## 2.2 Instalar o Thomson Gateway

### Configuração da conectividade com a Internet

Existem várias formas de configurar a conectividade com a Internet no Thomson Gateway. A melhor delas depende do sistema operacional.

Para este sistema operacional,	a forma recomendada para configurar o Thomson Gateway é
Microsoft Windows (98 SE, Me, 2000 ou XP)	o Assistente de instalação Home, conforme descrito em "2.2.1 Instalação orientada" na página 8.
Mac OS X	
Qualquer sistema operacional (desde que haja conectividade IP)	a Configuração fácil, conforme descrito em "2.2.2 Instalação manual" na página 16: abra o navegador da Web; a interceptação HTTP do Thomson Gateway executará o restante.

## 2.2.1 Instalação orientada

### Introdução

No CD, é fornecido um Assistente de instalação rápida que o guiará na primeira instalação e configuração do Thomson Gateway.

O Assistente de instalação rápida poderá:

- > Fornecer importantes informações normativas e de segurança.
- > Mostrar como fazer as conexões necessárias com o Thomson Gateway.
- > Mostrar como ligar o dispositivo.
- > Preparar você para executar facilmente o Assistente de instalação Home do Thomson Gateway.

Em seguida, o subsequente Assistente de instalação Home do Thomson Gateway preparará o Thomson Gateway e o(s) computador(es) local(is) para a conexão com a Internet.

O Assistente de instalação Home poderá:

- > Guiá-lo pela conexão do(s) computador(es) com o Thomson Gateway.
- > Preparar o Thomson Gateway para a conexão com a Internet.



É necessário ter direitos administrativos para executar os aplicativos do CD de instalação em um sistema operacional Microsoft Windows 2000 ou Microsoft Windows XP ou em um computador Mac OS X.

### Conectando os cabos: espera

Não faça nenhuma conexão com o Thomson Gateway até ser instruído para fazê-lo pelo Assistente de instalação rápida do Thomson Gateway e/ou pelo Assistente de instalação Home do Thomson Gateway.

### Iniciando o CD pela primeira vez

Para iniciar o Menu do CD de instalação do Thomson Gateway:

- 1 Insira o CD de instalação na unidade de CD-ROM ou de DVD-ROM do computador.

- No Microsoft Windows: o CD deve se iniciar automaticamente.



Se isso não acontecer, consulte "O CD do Thomson Gateway não é iniciado automaticamente" na página 31.

- No Mac OS X: clique duas vezes em **Menu**, na janela que exibe o conteúdo do CD.

- 2 Selecione sua opção de idioma e clique em **OK**.

- 3 O Assistente de instalação rápida do Thomson Gateway continua o procedimento.

Prossiga em "Assistente de instalação rápida" na página 9.

### Assistente de instalação rápida

O Assistente de instalação rápida do Thomson Gateway o guiará na primeira configuração do Thomson Gateway. Faça o seguinte:

- 1 Na página **Bem-vindo**, clique em **Avançar** para prosseguir.



Se o CD já tiver sido executado anteriormente nesse computador, o Assistente de instalação rápida não será exibido; em vez disso, aparecerá o menu do CD.

- 2 Selecione seu Thomson Gateway na lista de dispositivos suportados e clique em **Avançar** para prosseguir.



Para fácil identificação de seu Thomson Gateway, é exibida uma imagem do produto. Se não estiver seguro de qual dispositivo possui, verifique a etiqueta na parte inferior do Thomson Gateway

Serão exibidas as Instruções de segurança e os Avisos normativos do Thomson Gateway.

- 3 Role para baixo a fim de ler cuidadosamente todas as instruções, selecione **Li e compreendi integralmente as Instruções de segurança e os Avisos normativos** para confirmar a leitura e clique em **Avançar**.



Seu produto Thomson Gateway foi desenvolvido e testado para atender aos mais recentes padrões de segurança. Entretanto, antes da instalação do Thomson Gateway, para garantir o uso seguro desse produto, é importante ler e seguir cuidadosamente as Instruções de segurança e os Avisos normativos mostrados e/ou disponíveis no folheto de Segurança e Normas.

As telas subseqüentes o orientarão durante a configuração preliminar do hardware do Thomson Gateway.

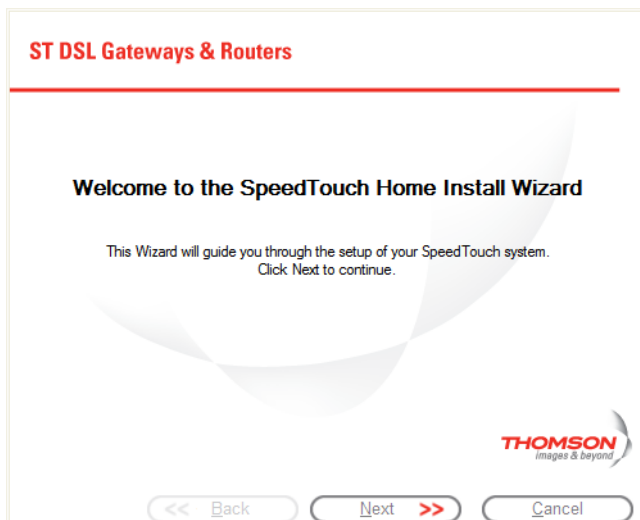
- 4 Siga cuidadosamente todas as instruções. Clique em **Avançar** sempre que estiver pronto para prosseguir.
- 5 Clique em **Configurar meu Thomson ST** para prosseguir.
- 6 O Assistente de instalação Home do Thomson Gateway continua o procedimento.  
Prossiga em " Assistente de instalação Home" na página 11.



### Assistente de instalação Home

O Assistente de instalação Home do Thomson Gateway o guiará nas conexões de rede local e preparará o Thomson Gateway para conectividade com a Internet. Faça o seguinte:

- 1 Na página **Bem-vindo**, clique em **Avançar** para prosseguir.



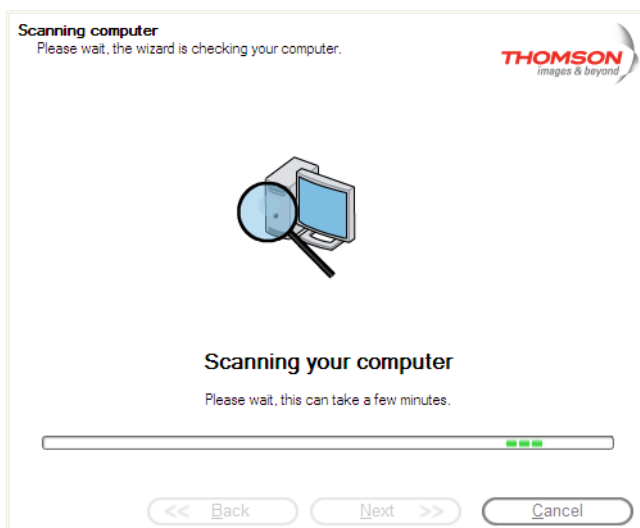
A janela **Contrato de licença de software** é exibida.

- 2 Aceite o contrato de licença para poder continuar. Clique em **Sim** para aceitar.



Se você já tiver aceitado o Contrato de licença na definição de uma configuração anterior, essa janela não será exibida.

O Assistente de instalação Home do Thomson Gateway verificará o sistema e oferecerá a opção de conectar o Thomson Gateway ao computador.



Consulte “Cabos do Thomson Gateway” na página 19 para obter uma visão geral abrangendo todas as conexões do Thomson Gateway.

**3** Faça a seguinte conexão:

- Conecte o cabo Ethernet amarelo RJ-45 à porta Ethernet amarela no Thomson Gateway e conecte a outra extremidade do cabo à porta Ethernet do computador.

**4** Quando o hardware estiver corretamente instalado e o Thomson Gateway estiver conectado, o assistente continuará a configurar a conexão com a Internet.



Se o assistente não detectar uma conexão, uma mensagem de erro será exibida. Consulte " O assistente não detecta nenhuma conexão" na página 31.

Prossiga em " Configurando a conexão com a Internet" na página 12.

## Configurando a conexão com a Internet

Faça o seguinte:


**1** Se for solicitado, digite o **Nome do usuário** e a **Senha** para as configurações de segurança do Thomson Gateway e clique em **OK**.



O usuário padrão é 'Administrador'. A senha desse usuário está em branco. Convém especificar outro nome de usuário e outra senha para proteger o Thomson Gateway contra violações de segurança durante o procedimento de configuração (consulte " " na página 20 para obter mais informações.

**2** Selecione as opções apropriadas de **Região**, **Provedor** e **Serviço** para a conexão com a Internet, de acordo com as especificações do provedor de serviços, e clique em **Avançar**.

**Internet Service Provider**  
Select the region, provider and service of your DSL account. You should have received this information from your Internet Service Provider.



Region:  
Any

Provider: Service:

Basic	Bridge
Expert	Routed PPP

Have Disk...

Description  
Connecting to Internet using bridged connection. This allows you to connect to the Internet transparently through your DSL gateway.

<< Back    Next >>    Cancel



Se o provedor de serviços tiver incluído um disco separado com um perfil de serviço dedicado, clique em **Com disco** para navegar até o local do arquivo apropriado de modelo de serviço.



A partir deste ponto, o procedimento poderá ser diferente da descrição a seguir. As informações solicitadas dependerão do perfil de serviço selecionado e deverão ser fornecidas pelo provedor de serviços. As telas subseqüentes orientarão o usuário na definição da configuração do Thomson Gateway e do computador. Digite as informações solicitadas e, quando necessário, clique em **Avançar**.

**3** Primeiramente, será configurada a conectividade com a Internet:

- Selecione a **VPI/VCI** e, se necessário, o **Tipo de conexão** (conforme especificado pelo provedor de serviços). Em seguida, clique em **Avançar**.
- Digite o **Nome do usuário** e a **Senha** para as configurações da conta na Internet (conforme especificado pelo provedor de serviços). Em seguida, clique em **Avançar**.

- 4** O procedimento continuará com algumas configurações adicionais.  
Prossiga em “ Configurando o Thomson Gateway (e o computador)” na página 14.

## Configurando o Thomson Gateway (e o computador)

Faça o seguinte:

- 1 Dependendo do perfil de serviços selecionado e dos requisitos do provedor, talvez seja necessário especificar configurações adicionais no Assistente de instalação Home (por exemplo, Serviço DNS dinâmico, Configuração de horário etc.).

Digite as informações fornecidas pelo provedor de serviços e, sempre que solicitado, clique em **Avançar**.

- 2 Para evitar acessos não autorizados ao Thomson Gateway, é necessário fornecer um nome de usuário e uma senha. Sempre que um usuário quiser acessar uma interface de gerenciamento do Thomson Gateway, ele deverá fornecer esse nome de usuário e essa senha para obter acesso.

### Access Control

Specify user name and password to prevent unwanted access to the SpeedTouch management interface.



User Name   
Enter a user name.

Password   
Enter a password.

Confirm Password   
Re-enter the password.

<< Back    Next >>    Cancel

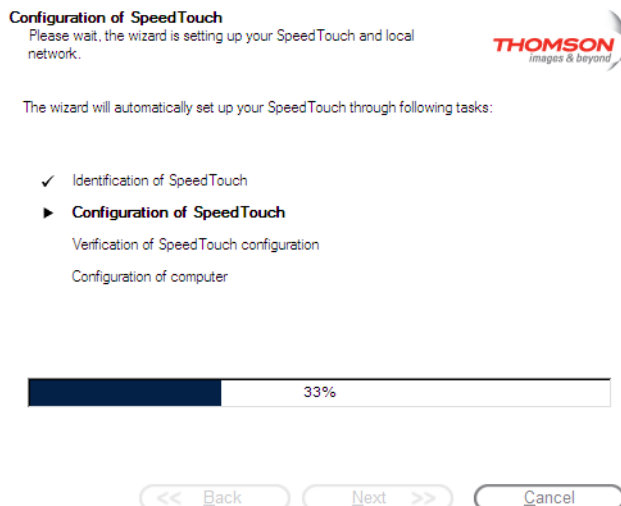
Clique em **Avançar** para prosseguir.

- 3 O procedimento continua com as etapas finais da configuração do Thomson Gateway e do computador. Pros siga em " Finalizando o Assistente de instalação Home " na página 15.

### Finalizando o Assistente de instalação Home

O Assistente de instalação Home do Thomson Gateway configurará o Thomson Gateway e o computador de acordo com o perfil do serviço. Faça o seguinte:

- 1 É possível acompanhar o andamento da configuração nesta janela:



- 2 Por último, clique em **Concluir** para fechar o assistente.

As seguintes etapas acontecerão automaticamente:

- Após alguns segundos, o LED Internet no Thomson Gateway fica verde para indicar a conectividade com a Internet. Se isso não acontecer, consulte “4.2 Diagnóstico dos LEDs” na página 27. É possível testar a conexão com a Internet, conforme descrito em “Testando a conexão com a Internet” na página 29.
- O Menu do CD do Thomson Gateway será exibido. Consulte “2.3 O CD de instalação do Thomson Gateway” na página 18 para obter mais informações.
- Você será automaticamente redirecionado às páginas incorporadas do Thomson Gateway (a não ser que a caixa de seleção **http://dsldevice.lan** tenha sido desmarcada na janela anterior do Assistente de instalação Home). Essas páginas permitem configurar o firewall, o dispositivo e entre outras opções. Para obter mais informações, consulte o Guia do Usuário do Thomson Gateway.

### Saiba mais sobre as configurações de IP

Quase sempre, a interface de rede do computador, utilizada durante o procedimento do Assistente de instalação Home, será configurada para obter dinamicamente a configuração IP. Esta é a configuração mais conveniente e não deve ser alterada.



Para configurações fixas ou avançadas de IP, siga as instruções do provedor de serviços.

## 2.2.2 Instalação manual



### Configuração fácil com base na Web

A conexão com a Internet pode ser configurada rapidamente com o auxílio da Configuração fácil.

A Configuração fácil não depende do sistema operacional.

### Pré-requisitos

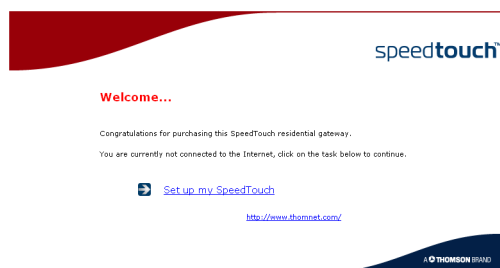
Certifique-se de que:


- > O Thomson Gateway esteja configurado corretamente e ligado.
- > O computador esteja conectado ao Thomson Gateway.
-  Consulte “ Cabos do Thomson Gateway” na página 19 para obter uma visão geral abrangendo todas as conexões do Thomson Gateway.
- > O computador host esteja configurado como cliente DHCP ou com um endereço IP fixo válido. Para obter mais informações, consulte o arquivo de **Ajuda** do navegador da Web.
-  Se houver problemas, forneça ao computador host um endereço IP fixo na mesma sub-rede que o Thomson Gateway (desde que o Thomson Gateway esteja com as configurações padrão, ou seja, com um endereço entre 192.168.1.1 e 192.168.1.253). Se você usar endereços IP fixos, o Thomson Gateway deverá ser configurado como servidor DNS (padrão).
- > O navegador da Web não esteja usando um servidor proxy. Para obter mais informações, consulte “ Desative o servidor proxy” na página 34.

### Interceptação HTTP

Faça o seguinte:

- 1 Abra um navegador da Web. Acesse qualquer site, por exemplo, <http://www.thomson-broadband.com>. Enquanto nenhuma conexão com a Internet tiver sido configurada, você será automaticamente redirecionado à página **Bem-vindo** do Thomson Gateway.



-  Se isso não acontecer, vá para “ Iniciando o Assistente de configuração fácil” na página 17
- 2 Clique em **Configurar o SpeedTouch** para iniciar o Assistente de configuração fácil.
- 3 Prossiga em “ Configurando a conexão com a Internet” na página 17.

### Iniciando o Assistente de configuração fácil

Sempre é possível iniciar o Assistente de configuração fácil a partir das páginas da Web incorporadas. Faça o seguinte:


- 1 Navegue até as páginas do Thomson Gateway no endereço <http://dsldevice.lan> ou no respectivo endereço IP, cujo padrão é 192.168.1.254.
- 2 No menu, clique em **SpeedTouch**.



- 3 Na lista **Escolha uma tarefa**, clique em **Configurar**.

### Configurando a conexão com a Internet

No assistente de configuração fácil:

- 1 Clique em **Avançar** para continuar. Se, por algum motivo, você quiser interromper o assistente, clique em **Cancelar**.
- 2 Escolha o **Serviço** fornecido pelo provedor de serviços (Roteador ou Ponte) e, em seguida, clique em **Avançar**.
- 3 Selecione a **VPI/VCI apropriada** e, se necessário, o **Tipo de conexão** (PPPoE ou PPPoA) - fornecido pelo provedor de serviços. Em seguida, clique em **Avançar**.
- 4 Para Serviço roteado, especifique as configurações da Conta na Internet (**Nome de usuário PPP e senha**) fornecido pelo provedor de serviços. Clique em **Avançar**.
- 5 Especifique o **Nome do usuário de segurança** e a **Senha** do Thomson Gateway..  
 O usuário padrão é 'Administrador'. A senha desse usuário está em branco. Convém especificar outro nome de usuário e outra senha de Administrador para evitar violações de segurança no Thomson Gateway, conforme descrito em " " na página 20.
- 6 Na tela seguinte, será possível revisar as configurações antes que a configuração do Thomson Gateway seja iniciada. No caso de informações ausentes ou incorretas, clique em **Voltar**. Para confirmar as configurações, clique em **Iniciar**.
- 7 Aguarde o término da configuração e clique em **Concluir**. Depois de alguns momentos, você retornará automaticamente para a página **Bem-vindo**. Clique no link localizado na parte inferior para acessar as páginas do Thomson Gateway ou selecione **Não exibir novamente** para acessar a Internet por meio da página inicial padrão.

## 2.3 O CD de instalação do Thomson Gateway

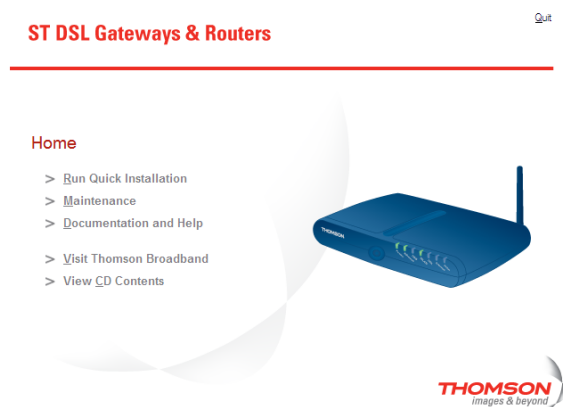
### CD de instalação do Thomson Gateway

O Thomson Gateway é fornecido com um CD de instalação.

Se esse CD for inserido em um computador Microsoft Windows ou Mac OS X, um Menu de CD intuitivo fornecerá instruções passo a passo referentes aos recursos e ao conteúdo do CD de instalação e permite pesquisar facilmente a documentação para usuários, o software do sistema Thomson Gateway, os modelos de serviços etc.

### Menu do CD do Thomson Gateway

O menu do CD do Thomson Gateway se abrirá automaticamente sempre que o CD for inserido ou após a execução do Assistente de instalação rápida e do subsequente Assistente de instalação Home:



Selecione:

- > **Executar instalação rápida** para iniciar o Thomson Gateway Assistente de instalação rápida.
- > **Manutenção** para:
  - Reconfigurar o Thomson Gateway por meio do Assistente de instalação Home.
  - Verificar upgrades do Thomson Gateway na Internet.
- > **Documentação e Ajuda** para:
  - Consulte a documentação do usuário referente ao Gateway DSL do Thomson Gateway.
  - Na documentação do usuário, consulte os produtos de conexão de rede do Thomson Gateway.
  - Obtenha mais informações sobre os produtos e soluções Thomson Gateway.



Se ocorrerem problemas ao visualizar a documentação do Thomson Gateway, consulte " Eu não posso ver a documentação do Thomson Gateway" na página 32.

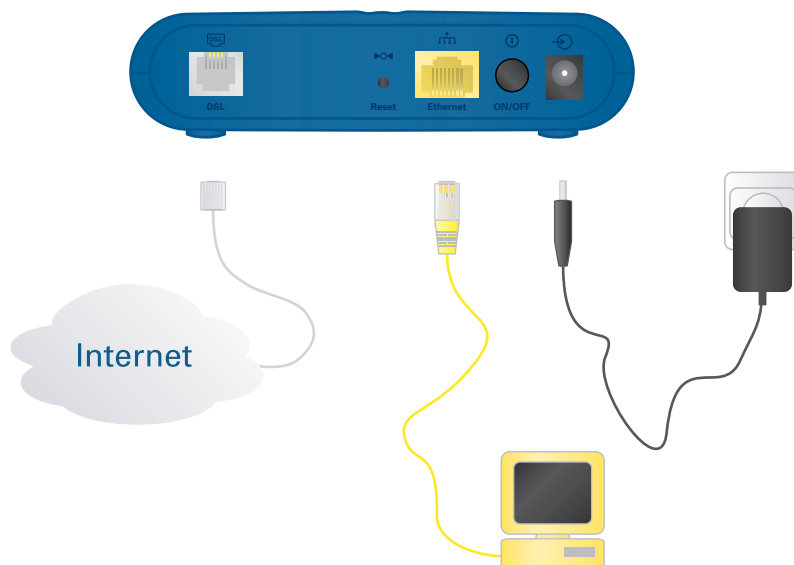
- > Visite as seções de suporte on-line no endereço [www.thomson-broadband.com](http://www.thomson-broadband.com).
- > Abra uma nova janela para visualizar o conteúdo do CD de instalação.



## 2.4 Fundamentos das conexões do Thomson Gateway

### Cabos do Thomson Gateway

A ilustração a seguir mostra todos os tipos possíveis de conexão com o Thomson Gateway.



A impressão com códigos de cor no painel traseiro do Thomson Gateway facilitará a correspondência dos cabos, que também têm indicações de cor.

### Estabelecendo conexões

Na maioria dos casos, o Assistente de instalação rápida e o Assistente de instalação Home do Thomson Gateway o guiarão no processo de estabelecer todas as conexões necessárias com o Thomson Gateway.



Recomenda-se aguardar para estabelecer essas conexões quando o assistente solicitar. Consulte "2.2 Instalar o Thomson Gateway" na página 7 para obter mais informações.

Caso você próprio queira estabelecer as conexões necessárias, consulte "2.5 Visão geral e ligação das conexões" na página 20 para obter mais informações.

## 2.5 Visão geral e ligação das conexões

### Estabelecer as conexões você mesmo

Caso você próprio queira estabelecer as conexões necessárias sem usar o procedimento recomendado de instalação orientada, faça o seguinte:

- > Certifique-se de ler primeiro as instruções de segurança e os avisos normativos.



As instruções de segurança estão localizadas no CD de instalação (consulte "2.2 Instalar o Thomson Gateway" na página 7) e talvez também sejam fornecidas no formato de folheto impresso.

- > Siga a ordem indicada abaixo para estabelecer as conexões com o Thomson Gateway.

### Conexão DSL

Utilize o cabo DSL cinza para conectar a porta DSL do Thomson Gateway à tomada do telefone ou ao filtro distribuído.

### Ligando o Thomson Gateway

Encaixe o conector coaxial do adaptador para fonte de energia elétrica na porta de entrada de energia do Thomson Gateway e ligue a outra extremidade do conector à tomada elétrica.



Os requisitos de energia elétrica do Thomson Gateway estão indicados na etiqueta da parte inferior do Thomson Gateway. Caso você precise usar uma fonte de energia que não seja a fornecida, certifique-se de que a fonte alternativa atenda aos requisitos de energia do Thomson Gateway.

Para ligar o Thomson Gateway, pressione o botão de energia no painel traseiro do Thomson Gateway.

Durante o procedimento de inicialização, o LED de alimentação no painel frontal permanece vermelho por alguns segundos. Assim que o LED de energia aparecer verde e sem piscar, o Thomson Gateway estará pronto para uso. Depois de mais alguns segundos, o LED de DSL também ficará aceso em verde.

Se esses LEDs não acenderem, consulte "Verificando os LEDs" na página 27. Uma visão geral abrangente sobre LEDs pode ser encontrada no Guia do Usuário do Thomson Gateway.

Para desligar o Thomson Gateway, use o mesmo botão.

### Conexões de rede

O Thomson Gateway permite conectar computador via Ethernet



Recomenda-se usar o procedimento de instalação orientada. Consulte "2.2.1 Instalação orientada" na página 8 para obter mais informações.

## 2.6 Segurança básica

### Nome de usuário e senha padrão

O Thomson Gateway vem com o nome de usuário padrão 'Administrador' e uma senha padrão em branco.

### Alterando a senha

Por motivos de segurança, convém definir uma senha de acesso ao Thomson Gateway. Faça o seguinte:

- 1** Acesse a página inicial do Thomson Gateway (<http://dsldevice.lan> ou 192.168.1.254).
- 2** No painel esquerdo, selecione **Caixa de ferramentas > Gerenciamento de usuários**.
- 3** Na lista **Escolha uma tarefa**, clique em **Alterar minha senha**.

Digite uma nova senha e confirme-a.



Não esqueça essas informações de login. Se isso acontecer, será necessário redefinir a configuração original do Thomson Gateway.



### 3 Interface do usuário com base na Web

#### Páginas incorporadas

O Thomson Gateway acompanha páginas da Web incorporadas, proporcionando uma interface com o software instalado no dispositivo correspondente. Essa interface facilita a configuração e o gerenciamento do Thomson Gateway usando um navegador da Web a partir de qualquer computador conectado ao Thomson Gateway.

#### Acesso

Para acessar as páginas:

- 1 Abra o navegador da Web.
- 2 Na barra de endereço, digite <http://dsldevice.lan> (ou o endereço IP do Thomson Gateway, cujo padrão é [192.168.1.254](http://192.168.1.254)) e pressione a tecla ENTER.
- 3 Digite o nome de usuário e a senha de segurança do Thomson Gateway.



O nome de usuário padrão é Administrador, enquanto a senha padrão permanece em branco.

- 4 A página inicial do Thomson Gateway será exibida na janela do navegador. A partir deste ponto, dependendo dos direitos da conta de usuário, você terá acesso ao restante das páginas.

#### Tarefas

Entre outras tarefas, é possível:

- > Visualizar o status e as configurações atuais do Thomson Gateway.
- > Definir o Thomson Gateway de forma a conectá-lo ao seu provedor de serviços com as configurações fornecidas.
- > Definir o firewall do Thomson Gateway de forma a trabalhar com aplicativos específicos.
- > Configurações de recursos de segurança.
- > Ativar o acesso para gerenciamento remoto.
- > Fazer o backup das definições da sua configuração.
- > Redefinir as configurações padrão do Thomson Gateway.
- > Atualizar o firmware do Thomson Gateway.

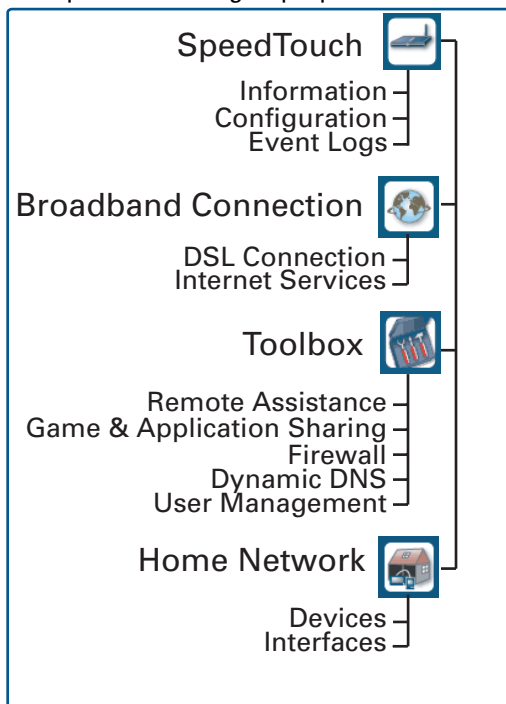
#### Usando as páginas da Web

Ao fazer alterações na configuração do Thomson Gateway usando as páginas da Web, essa configuração será automaticamente armazenada sempre que o botão **Aplicar** for pressionado.

Para obter mais informações sobre páginas incorporadas, acesse o link **Ajuda**, localizado no canto superior direito da área de notificação e navegação, ou consulte o Guia do Usuário do Thomson Gateway.

## Mapa do site

O Mapa do site a seguir proporciona uma visão geral das principais páginas :



## 4 Solução de problemas de conexão com a Internet

### O que verificar

Os primeiros itens a serem verificados caso não seja possível acessar a Internet são:

- > Energia
- > Conexões de hardware
- > LEDs

Se as sugestões neste capítulo não solucionarem o problema de conexão com a Internet, entre em contato com o provedor de serviços.

Para outros problemas (Segurança, Gerenciamento,...), consulte o Guia do Usuário do Thomson Gateway.

## 4.1 Verificando o hardware

### Verifique os cabos

Conecte corretamente todos os cabos necessários. Verifique se os cabos entre o Thomson Gateway, os computadores e a tomada telefônica estão conectados com firmeza. Conexões frouxas podem afetar a conexão com a Internet.

Cabos danificados podem interferir na conexão com a Internet. Verifique se há danos entre as extremidades dos cabos e se as conexões nessas extremidades estão frouxas. Substitua todos os cabos danificados.

### Teste a linha telefônica

Para descartar a possibilidade de defeito na própria linha telefônica, confirme a existência de tom de discagem usando um telefone conectado à tomada telefônica principal.

Se você estiver usando um serviço ADSL, verifique se foi instalado um separador ou se os microfiltros foram encaixados corretamente.

Se não houver tom de discagem, entre em contato com a empresa de telefonia.

### Reinicialize o computador

A perda da conectividade com a rede ou com a Internet pode ser causada pelo computador. Na maioria dos casos, uma reinicialização corrigirá o problema.

### Ligue o Thomson Gateway

Para reinicializar o Thomson Gateway, basta desligar o Thomson Gateway. Aguarde cinco segundos e reative-o.



## 4.2 Diagnóstico dos LEDs

### Verificando os LEDs

Depois de estabelecer a conectividade com a Internet, pelo menos os seguintes LEDs devem aparecer em verde claro, sem piscar: Energia, DSL, Internet.

Status do LED	Possíveis soluções
Nenhum LED está aceso	<p>O Thomson Gateway não está recebendo energia ou está desligado.</p> <ul style="list-style-type: none"> <li>&gt; Verifique se o Thomson Gateway está conectado a uma tomada elétrica.</li> <li>&gt; Verifique se está usando a fonte de alimentação correta para o dispositivo Thomson Gateway. Os requisitos de energia elétrica do Thomson Gateway estão indicados na etiqueta da parte inferior do Thomson Gateway.</li> <li>&gt; Verifique se o Thomson Gateway está recebendo energia.</li> <li>&gt; Desconecte o Thomson Gateway, reinicialize o computador e, em seguida, reconecte o Thomson Gateway.</li> </ul>
O LED de energia se acende em vermelho ou pisca em âmbar.	<p>O Thomson Gateway não está funcionando corretamente ou não consegue se inicializar.</p> <ul style="list-style-type: none"> <li>&gt; Desconecte completamente o Thomson Gateway de qualquer computador e também da fonte de energia. Aguarde cinco segundos, reconecte o Thomson Gateway e ligue-o novamente.</li> <li>&gt; Execute o Assistente de atualização do Thomson Gateway, disponível no Menu do CD, para restaurar o software do sistema.</li> </ul>
O LED de DSL está piscando em verde ou não há LED de DSL	<p>O serviço DSL não consegue se sincronizar.</p> <ul style="list-style-type: none"> <li>&gt; Verifique se o Thomson Gateway está conectado à linha telefônica habilitada para DSL.</li> <li>&gt; Verifique se os microfiltros foram encaixados corretamente (em caso negativo, é muito possível que o serviço telefônico normal também esteja com problemas).</li> <li>&gt; Certifique-se de usar o modelo correto (ISDN ou POTS) do Thomson Gateway de acordo com o serviço DSL/telefônico fornecido às suas instalações.</li> <li>&gt; Se anteriormente a conexão estava funcionando, entre em contato com o provedor para verificar possíveis falhas no serviço.</li> </ul>
Nenhum LED Ethernet	<p>Sem conectividade Ethernet:</p> <ul style="list-style-type: none"> <li>&gt; Certifique-se de que o(s) cabo(s) Ethernet esteja(m) conectado(s) com firmeza à porta 10/100Base-T.</li> <li>&gt; Certifique-se de usar o tipo de cabo correto para o equipamento Ethernet.</li> <li>&gt; Certifique-se de que o driver NIC Ethernet esteja instalado corretamente e ativado no computador. De preferência, convém desativar as opções de economia de energia da NIC Ethernet.</li> </ul>

Status do LED	Possíveis soluções
LED de Internet vermelho ou Nenhum LED de Internet	<ul style="list-style-type: none"><li>&gt; Ocorreu uma falha de autenticação. Geralmente, isso aparecerá como uma mensagem de erro relacionada a uma senha incorreta.<ul style="list-style-type: none"><li>■ Verifique se o nome do usuário está correto. Para conexões ADSL, o nome do usuário geralmente está no formato <code>nomedousuário@provedor</code>.</li><li>■ Verifique se a senha foi digitada corretamente. A senha faz distinção entre maiúsculas e minúsculas.</li></ul></li></ul> <p>Se as falhas de senha continuarem, entre em contato com o provedor de serviços.</p> <ul style="list-style-type: none"><li>&gt; Foi selecionado o perfil incorreto de serviço. Reinicie a configuração do Thomson Gateway e certifique-se de selecionar o perfil correto de serviço.</li></ul>

Uma visão geral abrangente sobre LEDs pode ser encontrada no Guia do Usuário do Thomson Gateway.

### 4.3 Diagnóstico da Web

#### Testando a conexão com a Internet

Depois de configurar a conexão com a Internet, há um modo simples de verificar se a configuração está satisfatória. Faça o seguinte:

- 1 Acesse a página inicial do Thomson Gateway (<http://dsldevice.lan> ou 192.168.1.254).
- 2 No menu, selecione **SpeedTouch**.
- 3 Na lista **Escolha uma tarefa**, clique em **Verificar a conectividade com a Internet**.
- 4 Selecione um **Serviço de Internet para verificação**.
- 5 Clique em **Verificar conectividade**.

Se o teste for concluído com êxito, será exibida uma lista de marcas de seleção em verde, como no exemplo a seguir:



Internet Service to Check:  ▼

• **Test Results**

		<b>DSL</b>
		<b>ATM</b>
		<b>Ethernet</b>
		<b>PPP</b>
		<b>IP</b>
		<b>Internet</b>
		Connectivity to Gateway (101.101.101.1)
		Connectivity to DNS Server 1 (10.50.2.20)

Caso contrário, uma cruz em vermelho ajudará a diagnosticar o problema:

Resultado do teste	Explicação
<span style="font-weight: bold; margin-left: 10px;">DSL</span>	<p>A linha DSL não está sincronizada.</p> <ul style="list-style-type: none"> <li>&gt; Verifique se a linha telefônica está corretamente conectada ao Thomson Gateway.</li> <li>&gt; Verifique o LED de DSL, conforme descrito em “ Verificando os LEDs” na página 27.</li> </ul>
<span style="font-weight: bold; margin-left: 10px;">ATM</span>	Nenhuma atividade ATM foi detectada na linha DSL.

Resultado do teste	Explicação
 <b>Ethernet</b>	<p>Nenhuma atividade Ethernet.</p> <p>Se você estiver conectado por um protocolo diferente do PPPoE, essa verificação não será aplicável; o resultado sempre será 'Nenhuma atividade Ethernet'.</p>
 <b>PPP</b>	<ul style="list-style-type: none"> <li>&gt; Falha na autenticação: verifique o nome do usuário e a senha. Na maioria dos casos, o formato do nome do usuário é nomedousuário@provedor.</li> <li>&gt; Sua conexão não está ativa.</li> <li>&gt; Não foi possível ativar a conexão.</li> </ul>
Sem IP	Nenhum endereço IP ou nenhum servidor DNS foi configurado. Durante a negociação de endereços IP, ocorreu um erro IPCP ou DHCP.
Sem Internet	Esse teste envia um ping a cada endereço de uma lista configurada de endereços IP, sendo bem-sucedido se todos os endereços puderem ser acessados. Se os servidores de DNS primário e secundário fizerem parte da lista, basta acessar um deles.
Sem DNS	Se ocorrer uma falha nessa etapa, talvez o serviço DNS fornecido pelo provedor esteja com problemas.

### 4.4 Solução de problemas no CD de instalação do Thomson Gateway

#### O CD do Thomson Gateway não é iniciado automaticamente

Faça o seguinte:

> No Microsoft Windows:

- 1 Na barra de tarefas do Windows, clique no botão **Iniciar**.
- 2 Selecione **Executar**.
- 3 No campo **Abrir**, digite o seguinte caminho: **D:\Setup.exe**, em que D representa a letra da unidade de CD-ROM.

> No Mac OS X:

- 1 Na área de trabalho, clique duas vezes no ícone do CD.
- 2 Clique duas vezes em **Menu**.

#### O assistente não detecta nenhuma conexão

Se o Assistente de instalação Home não detectar uma conexão com o Thomson Gateway, será exibida uma janela de erro.

A problem occurred



Your SpeedTouch has not been found.

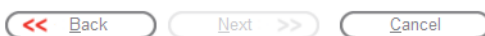
Check whether:

- All cable(s) are connected appropriately.
- Your SpeedTouch is turned on and fully initialized.
- Your computer has a valid IP address (i.e. any IP address but 0.0.0.0).
- No personal firewall software is running on your computer.

You can try to:

- Move your wireless client closer to the Speedtouch wireless access point.
- If required, reset your SpeedTouch.

See the SpeedTouch user documentation for more information. If the problem persists, contact your Service Provider.



Nesse caso, verifique se:

- > O Thomson Gateway está ativado e foi totalmente inicializado.
- > O computador tem um endereço IP válido, ou seja, qualquer endereço IP, com a exceção de 0.0.0.0.
  - No Microsoft Windows:
    - 1 Na barra de tarefas, clique no botão **Iniciar**.
    - 2 Selecione **Executar**.
    - 3 Digite **cmd** no campo **Abrir**.
    - 4 Clique em **OK**.

Será exibida uma janela preta com um cursor piscante.

- 5 Digite **ipconfig /all** e pressione a tecla ENTER.



No Microsoft Windows 98 ou Microsoft Windows Me, digite **winipcfg** e pressione a tecla ENTER.

O endereço IP é exibido.

- No Mac OS X:

- 1 Acesse **Dock > System References** (Referências do sistema).
- 2 Clique em **Network** (Rede).
- 3 Clique na guia **TCP/IP**.

O endereço IP é exibido.

- > Nenhum dispositivo de firewall ou roteador dedicado está instalado entre o computador e o Thomson Gateway.
- > Nenhum software de firewall pessoal está em execução no computador.
- > O computador está corretamente conectado ao Thomson Gateway:

Para repetir a pesquisa do Thomson Gateway, clique em **Voltar** ou reinicie o assistente. Assim que o assistente localizar o Thomson Gateway, você poderá continuar em “Configurando o Thomson Gateway (e o computador)” na página 14.

## O Thomson Gateway não está respondendo

Se a janela de conclusão não aparecer após a execução do Assistente de instalação Home do Thomson Gateway, isso indicará que o Thomson Gateway não está respondendo ou não está mais acessível.

Há duas possibilidades:

- > Isso talvez se deva à redefinição das configurações de IP do Thomson Gateway. Nesse caso, a última janela do Assistente de instalação Home não aparecerá. O Thomson Gateway está corretamente configurado e será possível navegar na Internet.
- > Se você não tiver redefinido as configurações de IP do Thomson Gateway, reinicie o Assistente de instalação Home.



Se ocorrer uma falha de configuração durante uma conexão sem fio, tente, se possível, configurar o Thomson Gateway usando uma conexão física.

Se o problema persistir, consulte as instruções do provedor de serviços para obter mais informações.

## Eu não posso ver a documentação do Thomson Gateway

Para visualizar as páginas de documentação do Thomson Gateway no CD de instalação, o JavaScript deve estar ativado no navegador da Web. Para obter mais informações, consulte o arquivo de **Ajuda** do navegador da Web.


Para permitir conteúdo ativo em um sistema Microsoft Windows XP, consulte “Eu começo um aviso aproximadamente conteúdo ativo no Internet Explorer” na página 33.

### Eu começo um aviso aproximadamente conteúdo ativo no Internet Explorer

Ao abrir páginas da documentação a partir do CD de instalação, é possível que um aviso seja exibido. Isso ocorrerá, por exemplo, se as páginas da Web forem abertas no Internet Explorer e você estiver usando o Microsoft Windows XP com Service Pack 2.

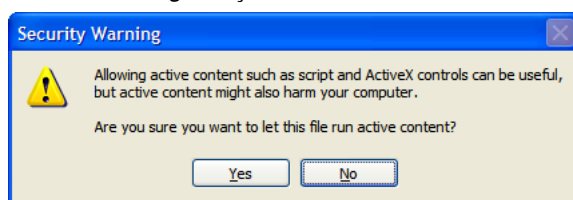
Para visualizar a documentação, faça o seguinte:

- 1 A seguinte mensagem do Internet Explorer aparecerá na Barra de informações:

 To help protect your security, Internet Explorer has restricted this file from showing active content that could access your computer. Click here for options...


- 2 Clique na barra de informações (com o aviso).
- 3 Selecione **Permitir conteúdo bloqueado**.

Um aviso de segurança será exibido:



- 4 Clique em **Sim**.

Agora, é possível visualizar ou imprimir as páginas de documentação do Thomson Gateway.

 Esse aviso será exibido sempre que você consultar a documentação. Para que essa mensagem não apareça no futuro, é necessário permitir a execução, no computador, de conteúdo ativo em CDs:

- 1 No menu do Internet Explorer, selecione **Ferramentas > Opções da Internet**.
- 2 Em **Segurança**, selecione **Autorizar a execução de conteúdo ativo de CDs no Meu computador**.

## 4.5 Solução de problemas na Configuração fácil

### Pré-requisitos

Antes de executar a Configuração fácil nas páginas incorporadas do Thomson Gateway, certifique-se de que:

- > As conexões necessárias tenham sido feitas.
- > O Thomson Gateway esteja ligado.
- > O computador host esteja configurado como cliente DHCP ou com um endereço IP fixo válido.



Se houver problemas, forneça ao computador host um endereço IP fixo na mesma sub-rede que o Thomson Gateway (desde que o Thomson Gateway esteja com as configurações padrão, ou seja, com um endereço entre 192.168.1.1 e 192.168.1.253).

Se você usar endereços IP fixos, o Thomson Gateway deverá ser configurado como servidor DNS (padrão).

### Navegadores da Web suportados

O navegador da Web deve ter recursos para executar JavaScript.

### Desative o servidor proxy

A Configuração fácil só funcionará se o servidor proxy estiver desativado ou se for contornado por endereços locais. Para obter mais informações, consulte o arquivo de **Ajuda** do navegador da Web.

Faça o seguinte para desativar um servidor proxy no Internet Explorer:

- 1** No menu do Internet Explorer, selecione **Ferramentas > Opções da Internet**.
- 2** Selecione a guia **Conexões**.
- 3** Clique no botão **Configurações da LAN**.
- 4** Desmarque as caixas **Usar servidor proxy para a rede local** e **Usar script de configuração automática**.



Convém desativar primeiro todas as outras conexões de rede do computador, exceto a conexão existente com o Thomson Gateway.

Faça o seguinte para desativar uma conexão de rede:

- 1** Na barra de tarefas do Windows XP, clique no botão **Iniciar**.
- 2** Selecione **(Todos os) Programas > Painel de controle > (Conexões de rede e de Internet >) Conexões de rede**.
- 3** Clique com o botão direito do mouse no ícone da interface de rede que você deseja desativar e escolha **Desativar**.







## **THOMSON Telecom Belgium**

Prins Boudewijnlaan 47  
2650 Edegem

[www.thomson-broadband.com](http://www.thomson-broadband.com)

© Thomson 2007. All rights reserved.  
E-DOC-CTC-20060911-0005 v1.0

