

Guia do Usuário da Impressora para Grandes Formatos Xerox 6030/6050 TWAIN

701P41585



Versão 1.5
Maio de 2004

Xerox Corporation
Global Knowledge & Language Services
800 Phillips Road Bldg. 845-17S
Webster, NY 14580

Copyright © 2004 Xerox Corporation. Todos os direitos reservados.

Impresso nos Estados Unidos da América.

A proteção de copyright aqui reclamada inclui todas as formas e assuntos de material e informação suscetíveis de registro de direitos autorais como tal atualmente previstos estatutária ou juridicamente, ou que o venham a ser no futuro, incluindo - sem restrições - o material gerado por todo e qualquer software indicado na tela, tal como estilos, padrões, ícones, representações de tela, aspectos etc.

Adobe® e o logotipo Adobe, InDesign®, Illustrator®, PageMaker®, Photoshop®, Acrobat®, Distiller® e o logotipo Acrobat são marcas ou marcas registradas da Adobe Systems Incorporated nos Estados Unidos e/ou outros países.

O símbolo tipográfico Creo, o logotipo Creo e os nomes dos produtos e serviços Creo citados neste documento são marcas registradas da Creo, Inc.

Macintosh, Power Macintosh e Mac são marcas registradas da Apple Computer, Inc.

Microsoft® Windows NT® e Microsoft® Windows são marcas registradas da Microsoft Corporation.

PANTONE® é uma marca registrada da Pantone, Inc.

Sun Microsystems e Solaris são marcas, marcas registradas ou marcas de serviço da Sun Microsystems, Inc. nos EUA e outros países.

SWOP® é marca registrada da SWOP, Inc.

Quark e QuarkXPress são marcas da Quark, Inc. e todas as empresas afiliadas aplicáveis, Reg. U.S. Pat. & Tm. Off. e em diversos outros países.

Macromedia FreeHand® é uma marca da Macromedia, Inc.

Este produto inclui software desenvolvido pela Apache Software Foundation (<http://www.apache.org>).

Este produto inclui software desenvolvido pela JDOM Project (<http://www.jdom.org>).

Este produto inclui software desenvolvido pela Jaxen Project (<http://www.jaxen.org>).

XEROX®, The Document Company®, o X® digital, Xerox 6030/6050 Wide Format TWAIN são marcas registradas ou licenciadas para XEROX CORPORATION.

Prefácio

Bem-vindo à Impressora para Grandes Formatos Xerox 6030/6050 TWAIN.

A Impressora para Grandes Formatos 6030/6050 TWAIN é uma fonte de dados TWAIN para a Copiadora/Impressora para Grandes Formatos 6030/6050.

Este Guia do Usuário descreve a operação e cuidados de uso da Impressora para Grandes Formatos 6030/6050 TWAIN.

Leia este guia antes de usar a Impressora para Grandes Formatos 6030/6050 TWAIN para fazer o melhor uso de suas funções e maximizar o seu desempenho.

Organização do Manual

Este guia foi preparado pressumindo-se que o usuário tenha entendido a idéia geral e operação do Scanner, Impressora e Microsoft Windows.

Consulte os manuais a seguir para o guia de operação do Scanner e Impressora.

Tipos de Manuais	Conteúdo
Guia do Usuário da Impressora Xerox para Grandes Formatos 6030/6050 Sistema de Digitalização	Descreve os métodos de operação e precauções a respeito do uso relacionado à Impressora Xerox para Grandes Formatos 6030/6050 com Sistema de Digitalização.
Guia do Usuário da Copiadora/ Impressora Xerox para Grandes Formatos 6030/6050	Descreve os diversos procedimentos de configuração e precauções a respeito do uso relacionado com a copiadora.
Guia do Usuário da Impressora Xerox para Grandes Formatos 6030/6050	Descreve os diversos procedimentos de configuração e precauções a respeito do uso relacionado com a impressora.
Guia do Usuário DocuScan 1200w	Descreve os métodos de operação e precauções a respeito do uso relacionado ao DocuScan 1200w.

Utilização deste Guia

Este guia descreve como digitalizar uma imagem monocromática usando o DocuScan 1200w e a Copiadora/Impressora para Grandes Formatos 6030/6050 e como editar, salvar e imprimir os dados digitalizados.

Sobre este guia

Este manual foi preparado assumindo-se que o usuário já tenha usado a Copiadora/Impressora para Grandes Formatos 6030/6050 antes de ler o manual

Para especificações e funções detalhadas do Scanner e Impressora, consulte os respectivos manuais.

6030/6050 TWAIN para Grandes Formatos é compatível com os sistemas operacionais Microsoft Windows 2000, Microsoft Windows XP e Microsoft Windows 98.

Consulte o manual do Microsoft Windows para a operação básica de cada sistema operacional do Windows.

Índice

Este guia possui os seguintes capítulos:

[Capítulo 1. Visão geral da Impressora para Grandes Formatos 6030/6050 TWAIN](#)

[Capítulo 2. Preparo](#)

[Capítulo 3. Funções](#)

[Capítulo 4. Mensagens de erro e aviso](#)

■ Convenções

Este guia utiliza os seguintes símbolos dependendo do conteúdo:

[XXXX] Indica os tópicos, nomes dos botões e menus na janela de operação.

1234 Letras em negrito indicam a mensagem exibida na janela de operação TWAIN para Grandes Formatos.

<XXXX> Indica as mensagens.

Importante Indica informações importantes que devem ser lidas detalhadamente.

Nota Informa os procedimentos a serem seguidos para o uso correto do TWAIN para Grandes Formatos.

=>p.10 <xxxx> Indica o número da página e o tópico.

Índice

Prefácio
Organização do Manual
Utilização deste Guia
Índice

Capítulo 1 Visão geral da Impressora para Grandes Formatos 6030/6050 TWAIN

1.1	Sobre TWAIN Source.....	2
1.2	Termos.....	3
1.3	Precauções.....	4

Capítulo 2 Preparo

2.1	Configuração do sistema.....	8
2.2	Instalação.....	9
2.3	Desinstalação.....	17

Capítulo 3 Funções

3.1	Função de digitalização disponível.....	20
-----	---	----

Capítulo 4 Mensagens de erro e aviso

4.1	Mensagens de erro e aviso.....	30
-----	--------------------------------	----

Índice remissivo.....	34
-----------------------	----

Capítulo 1

Visão geral da Impressora para Grandes Formatos 6030/6050 TWAIN

Este capítulo fornece uma visão geral e descreve as funções da Impressora para Grandes Formatos 6030/6050 TWAIN.

1.1

Sobre TWAIN Source

A Impressora para Grandes Formatos 6030/6050 TWAIN (de agora em diante simplesmente “TWAIN para Grandes Formatos”) oferece a função de digitalização de documentos de imagem por meio da Copiadora/Impressora para Grandes Formatos 6030/6050 e DocuScan 1200w com um computador host. Os sistemas operacionais suportados são Microsoft Windows 2000, Microsoft Windows XP e Microsoft Windows 98.

As funções básicas necessárias para a digitalização de imagens grandes estão disponíveis através da operação de interface de usuário do Windows.

■ Recursos de TWAIN para Grandes Formatos

- Fácil operação por meio do protocolo TWAIN, que é usado como protocolo padrão para scanners de imagem
- Incluindo avaliação automática do tamanho do documento, e supressão automática de fundo

1.2

Termos

Esta seção explica os termos usados neste guia

Explicação dos termos

Protocolo de digitalização:

Indica a comunicação entre o software aplicativo de digitalização de imagem e o scanner de imagem.

Software TWAIN Source:

Indica o protocolo de digitalização de imagem padrão para o aplicativo de digitalização de imagem e o scanner de imagem, desenvolvido pelo TWAIN Working Group.

TWAIN para Grandes Formatos usa este protocolo para comunicação com aplicativos de digitalização de imagem, como DocuWorks. Para uma explicação detalhada de DocuWorks, consulte o guia do usuário DocuWorks.

1.3

Precauções

Este capítulo explica as precauções para o uso de TWAIN para Grandes Formatos.

■ Precauções e restrições do scanner

Para usar TWAIN para Grandes Formatos, a versão do firmware do Scanner deve ser 1.0.0 ou mais recente.

A versão do firmware pode ser confirmada através das informações de versão TWAIN para Grandes Formatos. Caso a versão seja anterior a 1.0.0, entre em contato com seu representante técnico.

■ Precauções e restrições para digitalização de documentos

Os tamanhos disponíveis para digitalização no TWAIN para Grandes Formatos são os exibidos abaixo. Pode haver erro de leitura ou resultados inesperados caso o documento digitalizado exceda o tamanho máximo.

[1] Tamanho para digitalização

■ A 600 dpi:

Série de tamanho	Tamanho	Tamanho do papel (Largura x Comprimento) [mm]	ponto [ponto]
ISO A	A0 Retrato	841,0 x 1189,0	19866 x 28087
	A1 Retrato	594,0 x 841,0	14031 x 19866
	A2 Retrato	420,0 x 594,0	9921 x 14031
	A3 Retrato	297,0 x 420,0	7016 x 9921
	A4 Retrato	210,0 x 297,0	4961 x 7016
	A1 Paisagem	841,0 x 594,0	19866 x 14031
	A2 Paisagem	594,0 x 420,0	14031 x 9921
	A3 Paisagem	420,0 x 297,0	9921 x 7016
	A4 Paisagem	297,0x 210,0	7016 x 4961
Especial A-1 (880mm)	Especial A0 Retrato	841,0 x 1189,0	19866 x 28087
	Especial A1 Retrato	594,0 x 841,0	14031 x 19866
	Especial A2 Retrato	420,0 x 594,0	9921 x 14031
	Especial A3 Retrato	297,0 x 420,0	7016 x 9921
	Especial A4 Retrato	210,0 x 297,0	4961 x 7016
	Especial A1 Paisagem	841,0 x 594,0	19866 x 14031
	Especial A2 Paisagem	594,0 x 420,0	14031 x 9921
	Especial A3 Paisagem	420,0 x 297,0	9921 x 7016
	A4 Paisagem	297,0x 210,0	7016 x 4961

Série de tamanho	Tamanho	Tamanho do papel (Largura x Comprimento) [mm]	ponto [ponto]
Especial A-2 (870mm)	B1 Retrato	728,0 x 1030,0	17197 x 24331
	B2 Retrato	515,0 x 728,0	12165 x 17197
	B3 Retrato	364,0 x 515,0	8598 x 12165
	B4 Retrato	257,0 x 364,0	6071 x 8598
	B5 Retrato	182,0 x 257,0	4299 x 6071
	B2 Paisagem	728,0 x 515,0	17197 x 12165
	B3 Paisagem	515,0 x 364,0	12165 x 8598
	B4 Paisagem	364,0 x 257,0	8598 x 6071
	B5 Paisagem	257,0 x 182,0	6071 x 4299
ANSI	ANSI/E Retrato	863,6 x 1117,6	20400 x 26400
	ANSI/D Retrato	558,8 x 863,6	13200 x 20400
	ANSI/C Retrato	431,8 x 558,8	10200 x 13200
	ANSI/B Retrato	279,4 x 431,8	6600 x 10200
	ANSI/A Retrato	215,9 x 279,4	5100 x 6600
	ANSI/E Paisagem	863,6 x 558,8	20400 x 13200
	ANSI/D Paisagem	558,8 x 431,8	13200 x 10200
	ANSI/C Paisagem	431,8 x 279,4	10200 x 6600
	ANSI/B Paisagem	279,4 x 215,9	6600 x 5100
ARCH	ARCH/E Retrato	914,4 x 1219,2	21600 x 28800
	ARCH/D Retrato	609,6 x 914,4	14400 x 21600
	ARCH/C Retrato	457,2 x 609,6	10800 x 14400
	ARCH/B Retrato	304,8 x 457,2	7200 x 10800
ARCH	ARCH/A Retrato	228,6 x 304,8	5400 x 7200
	ARCH/E Paisagem	914,4 x 609,6	21600 x 14400
	ARCH/D Paisagem	609,6 x 457,2	14400 x 10800
	ARCH/C Paisagem	457,2 x 304,8	10800 x 7200
	ARCH/B Paisagem	304,8 x 228,6	7200 x 5400

■ Avaliação automática do tamanho do documento

Valor avaliado	ISO A	Especial A (880mm)	Especial A (870mm)	ANSI	ARCH
718mm ou mais	841mm (A0 Retrato/A1 Paisagem)	880mm (Esp.A0 Retr./ Esp.A1 Pais.)	880/870mm (Esp. A0 Retr. / Esp.A1 Pais.)	863,6mm (34"x44" / 34"x22")	914,4mm (36"x48" / 36"x24")
718 - 502mm	594mm (A1 Retrato/A2 Paisagem)	625mm (Esp.A1 Retr./ Esp. A2 Pais.)	620mm (Esp. A1 Retr. / Esp.A2 Pais.)	558,8mm (22"x34" / 22"x17")	609,6mm (24"x36" / 24"x18")
502 - 332mm	420mm (2 Retrato/A3 Paisagem)	440mm (Esp.A2 Retr./ Esp. A3 Pais.)	435mm (Esp. A2 Retr. / Esp.A3 Pais.)	431,8mm (17"x22" / 17"x11")	457,2mm (18"x24" / 18"x12")
332 - 242mm	297mm (A3 Retrato/A4 Paisagem)	312/297mm (Esp. A3 Retr. / Esp.A4 Pais.)	310/297mm (Esp.A3 Retr./ A4 Paisagem)	279,4mm (11"x17" / 11"x8,5")	304,8mm (12"x18" / 12"x9")
242 - 137mm	210mm (A4 Retrato)	210mm (A4 Retrato)	210mm (A4 Retrato)	215,9mm (8.5"x11")	28,6mm (9"x12")

Nota O tamanho do documento é avaliado de acordo com a largura detectada no documento e a série de tamanhos especificada.

■ Tamanho máximo do documento

O tamanho máximo do documento é determinado pelo tamanho da memória instalada no scanner.

Memória instalada	Comprimento máximo de digitalização
256MB	3.000mm
512MB	7.500mm
1GB	15.000mm

Nota Dependendo do software do aplicativo de digitalização, documentos menores que o tamanho máximo acima podem não ser digitalizados. Consulte o manual do software do aplicativo de digitalização correspondente para verificar o tamanho máximo.

Capítulo 2

Preparo

Este capítulo descreve o computador host e a configuração do sistema necessários para a digitalização e impressão usando TWAIN para Grandes Formatos.

2.1

Configuração do sistema

■ Configuração do host

TWAIN para Grandes Formatos usa um computador com o sistema operacional Windows 2000, Windows XP ou Windows 98 instalado. Veja a seguir os requisitos para o computador host:

■ Requisitos para o computador host

<Hardware>

CPU

Pentium III 450MHz ou superior

Memória

Uso principalmente de imagens binárias de tamanho A0: 256MB ou superior

Uso principalmente de imagens em diversos tons de Cinza: 1GB ou superior

Disco rígido

Uso principalmente de imagens binárias de tamanho A0: 500MB ou mais de espaço livre

Uso principalmente de imagens em diversos tons de cinza: 1GB ou mais de espaço livre

Placa SCSI

Adaptec AHA-2940 Ultra (para Windows XP)

Adaptec ASC29160 (para Windows 98, 2000)

<Software> (OS)

Sistema operacional Windows 2000, Windows XP, Windows 98 (apenas versão em inglês)

■ Conexões

Para digitalizar um documento de imagem, é necessário confirmar se a placa SCSI está instalada no computador host e se a Copiadora/Impressora para Grandes Formatos 6030/6050 e DocuScan 1200w estão instaladas corretamente.

Nota *Consulte o manual de cada placa SCSI para obter informações sobre a placa SCSI e sobre como instalar o driver da placa SCSI.*

Este capítulo descreve como instalar o software do TWAIN para Grandes Formatos no computador host.

■ Antes da instalação

Por favor, siga as instruções a seguir para instalação.

Importante

- Para a atualização do software, antes de instalar a última versão, desinstale qualquer versão anterior do software. A nova versão do programa de configuração de TWAIN para Grandes Formatos cria um novo arquivo e não sobrescreve o arquivo da versão anterior. Por isso, a nova versão do software poderá ser instalada de forma incorreta caso a versão anterior não seja desinstalada.
- Wide Scanner TWAIN Source é um produto diferente e não o software da versão anterior. TWAIN Source e TWAIN para Grandes Formatos podem ser instalados no mesmo PC.

■ Informações do produto

TWAIN para Grandes Formatos é um software opcional para a Copiadora/Impressora para Grandes Formatos 6030/6050. Por favor, verifique se os itens a seguir estão contidos no pacote do TWAIN para Grandes Formatos.

<Contrato de Licença(1)>

Leia cuidadosamente antes de instalar o software.

Ele descreve a licença do software TWAIN para Grandes Formatos.

<CD para Configuração>

O CD contém o programa de configuração para a instalação do programa necessário para executar o aplicativo de digitalização e o software do TWAIN para Grandes Formatos para processamento de dados entre a Copiadora/Impressora para Grandes Formatos 6030/6050 e o computador host.

Nota

O programa será salvo no disco rígido do computador host, de acordo com o programa de configuração. Por isso, não é necessário confirmar o conteúdo do disquete.

■ Instalação

Use o programa de configuração no CD para instalar o software do TWAIN para Grandes Formatos em um computador host.

Nota

É necessário efetuar o login como o administrador para instalar o TWAIN para Grandes Formatos no Windows 2000. Para Windows XP, é necessário efetuar o login como usuário administrador de um computador.

Inicie o programa de configuração no computador host (Windows 98, Windows 2000, Windows XP) a partir do CD de acordo com um dos métodos a seguir.

1. Use o assistente [Adicionar/Remover programas] do painel de controle.
2. Use [Executar...] a partir do menu Iniciar.
3. Abra o arquivo do programa de configuração a partir do CD usando o Explorer.

Nota *Selecione setup.exe e execute caso deseje instalar o programa de forma diferente do método 1.
Recomenda-se o método 1 caso o usuário não esteja acostumado com a operação dos arquivos Windows.*

■ Procedimento de Instalação

Veja a seguir o procedimento de instalação usando o assistente [Adicionar/Remover Programas].

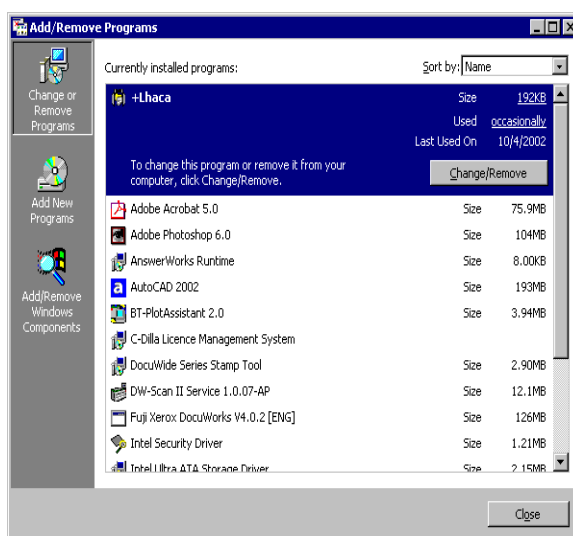
Nota *Esta seção explica os procedimentos para Windows 2000.
No caso do Windows 98 e Windows XP, as operações são idênticas às do Windows 2000.*

Inicie o computador host (Windows 98, Windows 2000, Windows XP).

- 1** Abra o Painel de control, e clique duas vezes sobre (no Windows XP, clique uma vez) [Add/Remove Programs] (Adicionar/Remover Programas).



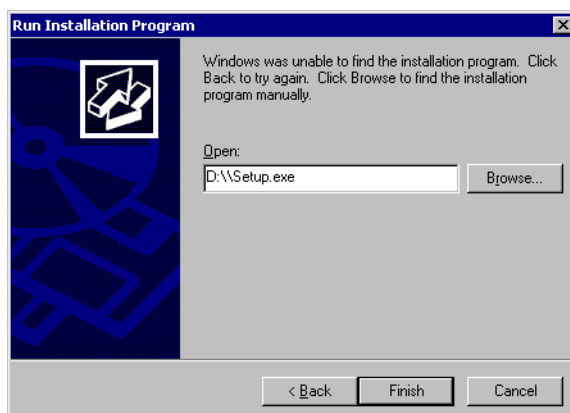
As propriedades de [Add/Remove Programs] (Adicionar/Remover Programas) serão exibidas.



- 2** Clique no botão [Add New Programs] (Adicionar novos programas).
A tela [Install Program From Floppy Disk or CD-ROM] (Instalar programa usando um disquete ou CD-ROM) será exibida.

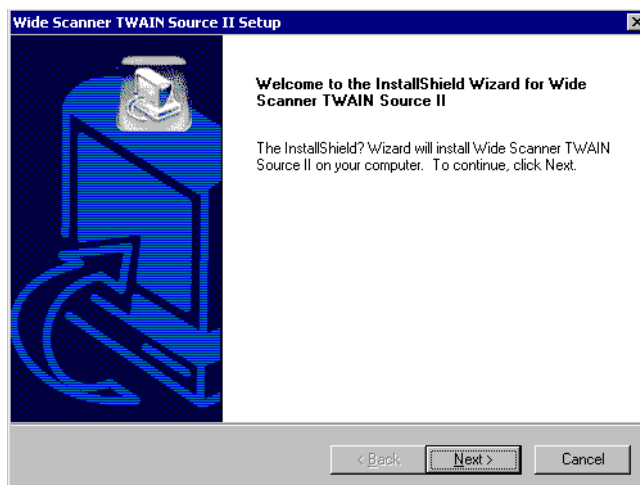


- 3** Insira o disco de configuração na unidade de CD e clique em [Next] (Avançar).
A tela será substituída por [Run Installation Program] (Executar programa de instalação). Selecione o botão [Browse] (Procurar) e selecione a unidade de CD e diretório que contenha o Setup.exe.

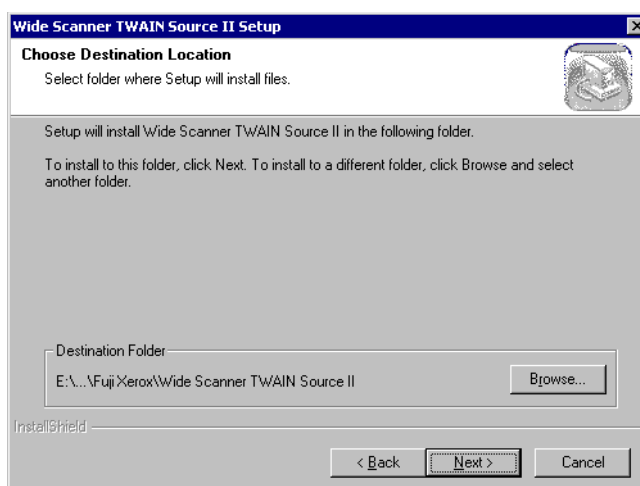


Nota Esta explicação assume que a unidade de CD é a D.

- 4** Clique no botão [Finish] (Concluir).
O assistente de instalação será exibido.



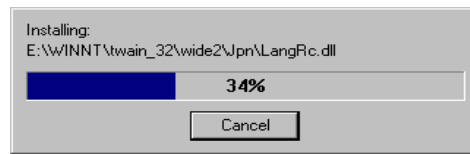
- 5** Clique no botão [Next] (Avançar).
O programa de instalação será iniciado e a tela [Choose Destination Location] (Escolher local de destino) será exibida.



Nota O procedimento de instalação será diferente caso o método 1 não seja selecionado.

A pasta de instalação padrão será preparada automaticamente pelo programa de configuração. Para alterar a pasta, clique em [Browse] (Procurar) e especifique o local.

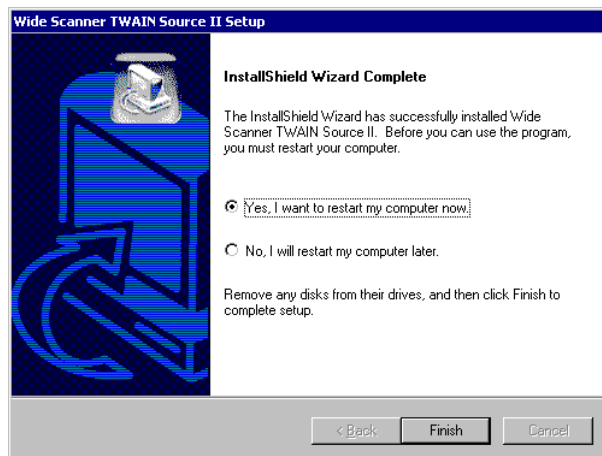
6 Clique no botão [Next] (Avançar). A instalação será iniciada.



Nota

- Se o arquivo do driver ASPI já houver sido instalado, uma mensagem dizendo que já existe um arquivo ASPI será exibida. [Deseja substituí-lo?] será exibido. Caso deseje substituir, clique em [Sim] e prossiga com a instalação. Caso contrário, clique em [Não]. Neste caso, a mensagem [Deseja continuar a instalação?] será exibida. Para suspender a instalação, clique em [Não]. Para continuar, clique em [Sim].
- Caso [Não] seja selecionado, não é possível garantir a operação do TWAIN para Grandes Formatos.

7 Marque [Yes, I want to restart my computer now] (Sim, desejo reiniciar meu computador agora).



8 Retire o disco de configuração da unidade de CD.

9 Clique no botão [Finish] (Concluir).

O computador host será reiniciado. A configuração será válida depois que o computador for reiniciado.

Nota

- Se a instalação estiver sendo feita no Windows XP e [New Hardware Found] (Novo hardware encontrado) aparecer, complete o procedimento a seguir para instalar o driver da 6030.

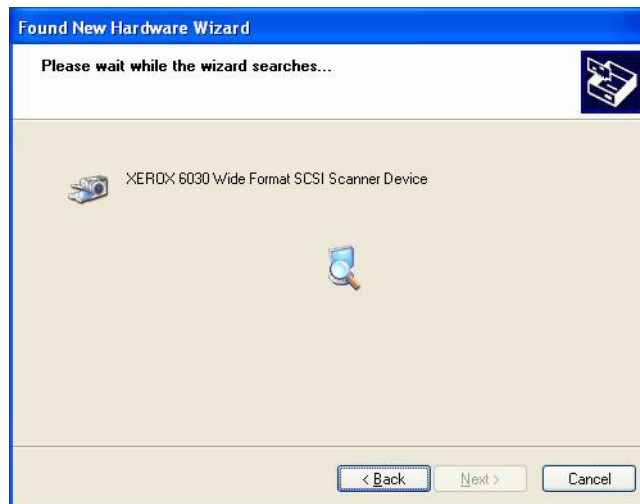
10 Selecione [Install from a list or specific location (Advanced)] (Instalar de uma lista ou local específico (avançado)).



11 Selecione [Search for the best driver in these locations] (Procure o melhor driver nestes locais) e marque ambas as opções.



12 O PC irá procurar o driver.



13 Quando o driver for localizado, clique em [Continue Anyway] (Continuar assim mesmo).



14 O driver será instalado e a janela de instalação será exibida.



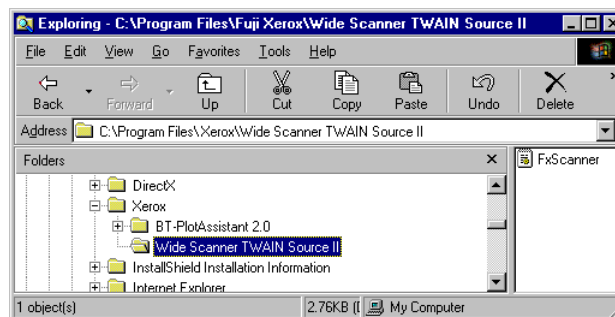
15 Quando a instalação estiver concluída, selecione [Finish] (Concluir).



■ Após a instalação

A pasta TWAIN para Grandes Formatos será criada após a conclusão da instalação de TWAIN para Grandes Formatos.

Este exemplo mostra que a pasta do programa TWAIN para Grandes Formatos foi criada com o nome [Wide Scanner TWAIN Source II], na pasta [Xerox] em [Program Files] (Arquivos de Programas).



2.3

Desinstalação

Este capítulo mostra como desinstalar

É necessário desinstalar o software em uso antes de atualizar para a versão atual.

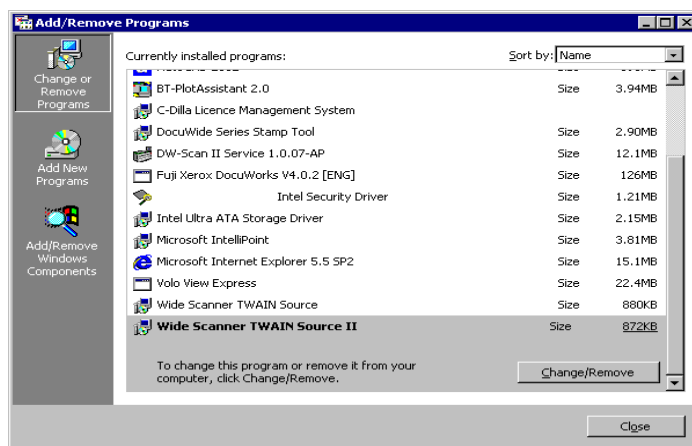
Importante *A nova versão do programa de configuração do TWAIN para Grandes Formatos não sobrescreve o arquivo da versão anterior, mas cria um novo arquivo. Por isso, é possível que a instalação não seja concluída corretamente caso o arquivo da versão anterior exista.*

1 Abra o Painel de Controle e clique duas vezes no ícone [Adicionar/Remover programas].



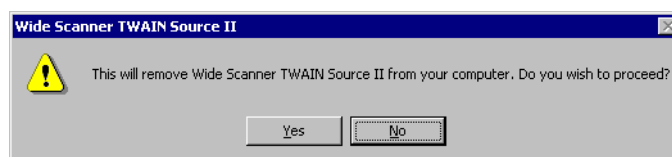
As propriedades de [Add/Remove Programs] (Adicionar/Remover programas) serão abertas.

2 Selecione [TWAIN para Grandes Formatos] a partir da lista de programas. O botão [Change/Remove] (Alterar/remover) será ativado.



3 Clique no botão [Change/Remove] (Alterar/remover).

Uma mensagem para confirmar a remoção do programa será exibida.



4 Clique no botão [Yes] (Sim).

Clique em [Yes] (Sim) para iniciar a desinstalação do programa. Para suspender a desinstalação, clique em [No] (Não).

5 Depois, dependendo da situação, uma caixa de diálogo para confirmar a remoção dos arquivos compartilhados poderá ser exibida. Se necessário, remova os arquivos compartilhados.

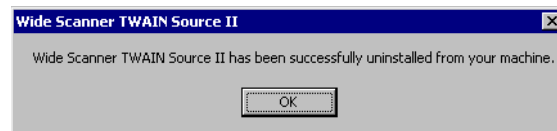
Para remover o arquivo, clique em [Yes] (Sim).

Para remover todos os arquivos compartilhados, clique no botão [Yes To All] (Sim para todos).

Selecione [No] (Não) para salvar o arquivo.

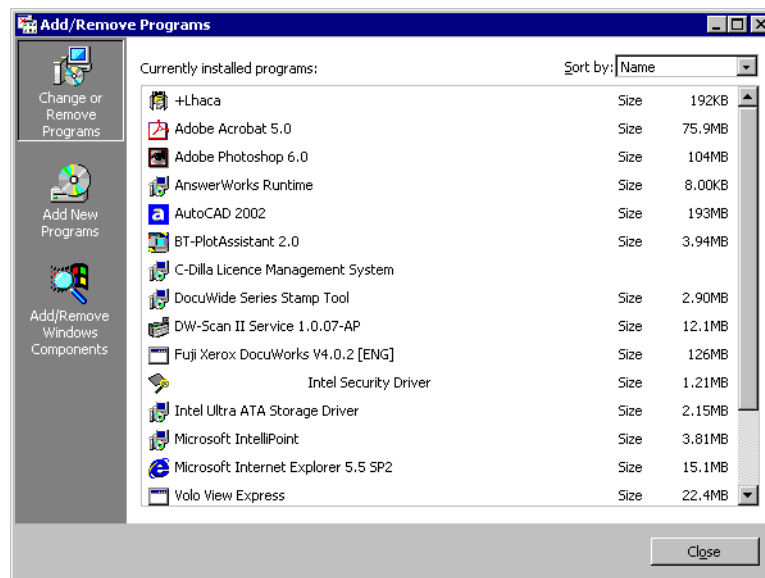
Selecione [No To All] (Não para todos) para salvar todos os demais arquivos compartilhados.

A tela a seguir será exibida quando a desinstalação for concluída.



6 Clique no botão [OK] para concluir a remoção do programa.

As propriedades de [Add/Remove Programs] (Adicionar/Remover programas) serão exibidas.



A desinstalação foi concluída.

Capítulo 3

Funções

Esta seção descreve as funções disponíveis no TWAIN para Grandes Formatos.

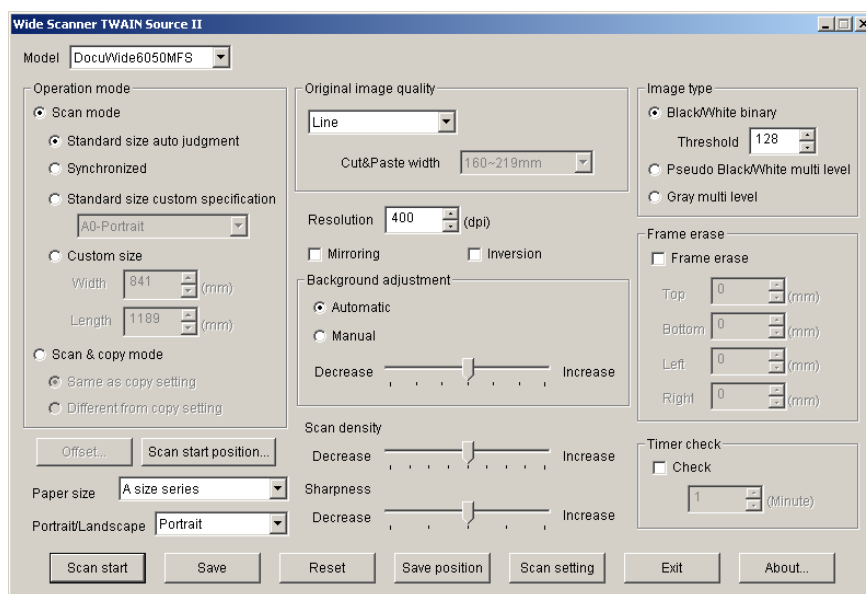
3.1

Função de digitalização disponível

O software de digitalização requer um aplicativo de imagem (Photoshop, Corel, Windows Paint). Inicie o aplicativo de imagem e selecione Scanner ou TWAIN (normalmente localizado na parte inferior do menu suspenso File [Arquivo]).

■ Digitalização de imagem

Após configurar as opções de digitalização necessárias através da caixa de diálogo e pressionar [Início da digitalização], TWAIN para Grandes Formatos irá digitalizar a imagem e os dados da imagem serão armazenados na memória.



[Caixa de diálogo TWAIN para Grandes Formatos]

As funções e os significados definidos pela caixa de diálogo [Wide Scanner TWAIN Source II] (TWAIN para Grandes Formatos) são descritos na próxima seção.

■ Operation Mode (Modo de operação)

Os modos de digitalização para DocuScan 1200w e Copiadora/Impressora para Grandes Formatos 6030/6050 podem ser definidos no modo de Operação. O DocuScan 1200w opera somente em [Scan mode] (Modo de digitalização), e a Copiadora/Impressora para Grandes Formatos 6030/6050 opera no [Scan mode] (Modo de digitalização) ou [Scan & copy mode] (Modo de digitalização e cópia).

■ Scan mode (Modo de digitalização)

O modo de digitalização realiza a digitalização de um documento apenas. O tamanho do documento é avaliado de quatro formas, descritas a seguir. É necessário selecionar o método de avaliação de acordo com as exigências da digitalização, já que as funções disponíveis são diferentes em cada método.

- Standard size auto judgement (Avaliação automática de tamanho padrão)
- Synchronized (Sincronizado)
- Standard size custom specification (Especificação personalizada de tamanho padrão)
- Custom size (Tamanho personalizado)

As duas funções a seguir ficam disponíveis quando [Especificação personalizada de tamanho padrão] ou [Tamanho personalizado] são selecionados.

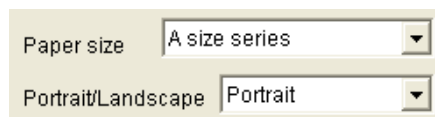
- Offset (Deslocamento)
- Scan start position (Posição de início da digitalização)

A seguir encontram-se as descrições de cada função.

■ Avaliação automática de tamanho padrão

Digitaliza o documento, detectando o tamanho do documento automaticamente.

A série do material e a orientação do documento (Retrato/Paisagem) precisam ser especificadas.



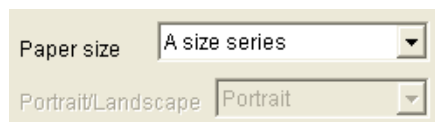
Caso o espaço livre na memória do Scanner seja insuficiente, ele começa a pré-alimentar o próximo documento, mas não começará a digitalizar instantaneamente. O Scanner só começará a digitalizar automaticamente quando houver memória suficiente. Neste caso, é necessário aguardar um pouco.

(Nota) A posição [Scan start position] (Posição de início da digitalização) pode ser especificada quando o [Standard size auto judgement] (Avaliação automática de tamanho padrão) for selecionado.

■ Synchronized (Sincronizado)

Caso a borda mais longa de um documento longo não seja de tamanho padrão, a imagem será digitalizada de acordo com o comprimento do documento.

É necessário especificar a série de tamanho do material.



O tamanho máximo de documento para digitalização varia de acordo com a memória de página instalada do DocuScan 1200w e a Copiadora/Impressora para Grandes Formatos 6030/6050.

(Nota) A posição [Scan start position] (Posição de início da digitalização) pode ser especificada quando [Synchronized] (Sincronizado) for selecionado.

■ Standard size custom specification (Especificação personalizada de tamanho padrão)

Especifique o tamanho do documento a partir do menu suspenso.

- (Nota)**
- Se você selecionar a especificação personalizada [Standard size custom specification] (Especificação personalizada de tamanho padrão), é possível especificar a [Scan start position] (Posição de início da digitalização) e o [Offset] (Deslocamento).
 - Imagem em espelho (consulte [3] Imagem em espelho/Reversão do contraste) não pode ser selecionada quando [Standard size custom specification] (Especificação personalizada de tamanho padrão) tiver sido selecionada.

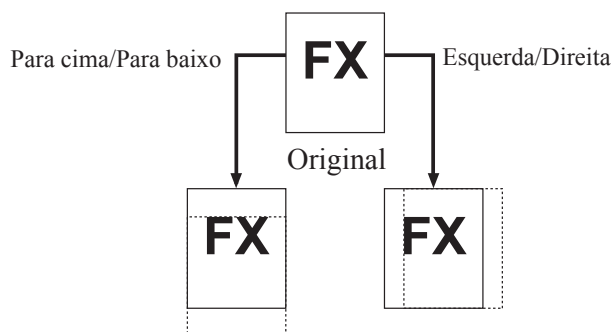
■ Custom size (Tamanho personalizado)

Pode-se especificar a largura e o comprimento do documento em incrementos de 1mm. Clicando-se no botão direito do mouse em [Width] (Largura) ou [Length] (Comprimento), pode-se especificar, respectivamente, a largura e o comprimento do tamanho padrão a partir da lista fornecida.

- [Nota]**
- Se você selecionar [Custom size] (Tamanho personalizado), é possível especificar a [Scan start position] (Posição de início da digitalização) e o [Offset] (Deslocamento).
 - Imagem em espelho (consulte [3] Imagem em espelho/Reversão do contraste) não pode ser selecionada quando [Especificação personalizada de tamanho padrão] houver sido selecionada.

■ Offset (Deslocamento)

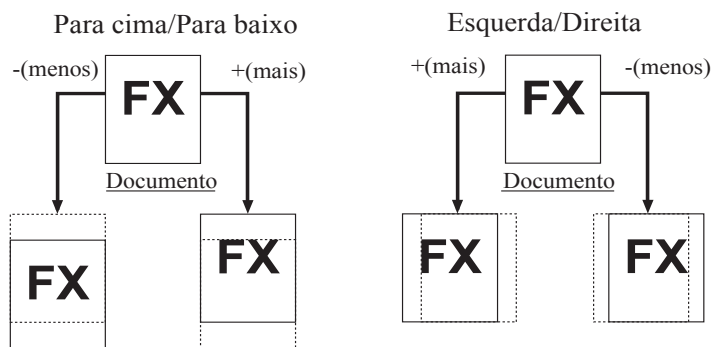
Se você selecionar [Standard size custom specification] (Especificação personalizada de tamanho padrão) ou [Custom size] (Tamanho personalizado) no modo padrão, o botão [Offset] (Deslocamento) será ativado. Clique no botão [Offset] (Deslocamento) para abrir o diálogo [Offset] (Deslocamento), e insira um valor para o deslocamento. O valor de deslocamento varia de 0 a 310mm.



- [Nota]**
- Caso o valor de deslocamento configurado seja inferior ao tamanho do documento, os dados ficam em branco ou ocorre erro.
 - O ponto inicial do deslocamento é o ponto especificado pelo ajuste da posição de início de digitalização.

■ Scan start position (Posição de início da digitalização)

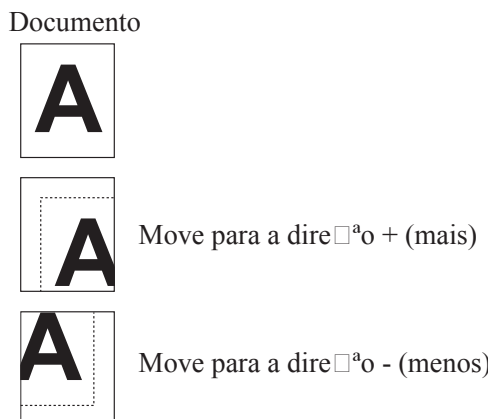
A caixa de diálogo [Scan start position] (Posição de início da digitalização) será exibida quando você clicar no botão [Scan start position] (Posição de início da digitalização). É possível configurar a posição de início de digitalização especificando a distância a partir da borda de fuga e da borda esquerda do documento. O intervalo de valor disponível a partir do ponto inicial é de -500 a 500mm para a digitalização rápida, e de -999 a 999mm para a digitalização lenta.



(A partir da frente do documento)

*Reconhecimento automático de tamanho no modo ajustado para a Scan start position (Posição de início da digitalização)

O comprimento da imagem digitalizada se torna o comprimento de tamanho padrão, mesmo que a imagem tenha sido movida para a parte superior ou inferior através do recurso de ajuste da posição de início da digitalização. A imagem movida para fora do tamanho padrão será cortada, e a área em branco ficará branca.



■ Scan & copy mode (Modo de digitalização e cópia)

Pode-se realizar a digitalização e a cópia ao mesmo tempo com sistemas como o da Impressora para Grandes Formatos 6030/6050. Essa função é denominada "digitalizar e copiar". Existem dois métodos de digitalizar e copiar:

- Same as copy setting (Digitalizar com configuração diferente de cópia)
- Different from copy setting (Digitalizar com a mesma configuração de cópia)

Importante O tamanho do material não pode ser especificado no [Scan & copy mode] (Modo de digitalização e cópia). A configuração de cópia fica ativada.

Nota Esse modo é ativado somente quando se usa máquinas como a Copiadora/Impressora para Grandes Formatos 6030/6050. Na digitalização, os dados serão transferidos para o computador host no mesmo tamanho em que a saída de cópia.

- Same as copy setting (Digitalizar com configuração diferente de cópia) (Saída alternada)

Após a leitura do documento, os dados são transferidos para o computador host. As seguintes funções podem ser configuradas a partir da tela da IU do TWAIN para Grandes Formatos.

- Resolução, Reversão de Contraste, Imagem em Espelho, Tipo de Documento, Supressão de Fundo, Densidade de Digitalização, Nitidez, Tipo de Imagem, Verificação de Temporizador

Nota A resolução máxima é de 600dpi.

- Different from copy setting (Digitalizar com a mesma configuração de cópia) (Saída simultânea)

Os dados são transferidos para o computador host ao mesmo tempo em que a digitalização do documento ocorre. A seguinte função pode ser configurada a partir da tela da IU do TWAIN para Grandes Formatos.

Nota A resolução é fixa em 600dpi.

■ Resolution (Resolução)

Configure a resolução de acordo com a imagem do documento. É possível selecionar de 150 a 2400dpi (pontos/pol.), em incrementos de 1dpi (pontos/pol.). A configuração padrão é de 400dpi (pontos/pol.).

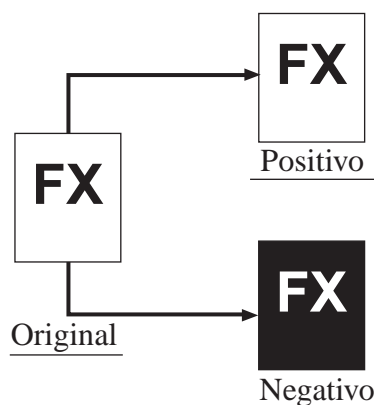
■ Mirroring and Inversion (Reversão de contraste/Imagem em espelho)

O seguinte processamento de imagem pode ser especificado quando o Scanner está lendo o documento.

- Inversion (Reversão do contraste)
- Mirroring (Imagem em espelho)

• Inversion (Reversão do contraste)

Imprime imagens pretas em um documento de cor branca e áreas brancas em cor preta.



Importante

- No modo de digitalização e cópia, especifique a reversão de contraste da Copiadora.
- No modo de digitalização, as áreas em branco são digitalizadas em preto. No modo de digitalização e cópia (Reversão de contraste especificada pela Copiadora), as áreas em branco são digitalizadas em branco.

• Mirroring (Imagem em espelho)

Cria o reflexo do documento original.



Importante

Essa função não está disponível quando se especifica [Standard size custom specification] (Especificação personalizada de tamanho padrão) ou [Custom size] (Tamanho personalizado) no Scan mode (Modo de digitalização), ou quando a opção [Same as copy setting] (Mesma configuração de cópia) é especificada no Scan & copy mode (Modo de digitalização e cópia).

■ Digitalizar de acordo com o Document image type (Tipo de imagem do documento)
Existem nove opções de tipo de imagem, descritas a seguir. Para garantir uma qualidade excelente na digitalização, é importante selecionar o melhor tipo de imagem que se aplica ao documento.

- Linha (Padrão)
- Linha/Gravura
- Foto
- Gravura
- DIAZO
- Cortar e colar
- Transparente
- Fundo escuro
- Original especial 1-3

- Linha

Selecione quando o original contém linhas e imagens de texto.

- Linha/Gravura

Selecione quando o original contém texto/linhas e imagens com matriz de pontos ou imagens de meio-tom.

- Foto

Selecione quando o original contém imagens brilhantes puras.

- Gravura

Selecione quando o original contém imagens de matriz de pontos (como jornais, cartazes ou cópias de fotografias).

- DIAZO

Selecione quando o original for um documento diazo.

- Cortar e colar

Selecione quando o original contém imagens cortadas e coladas, de forma que a densidade entre as imagens recortadas e coladas e o fundo possa ser alterada com nitidez. A largura do documento cortado e colado pode ser especificada em 10 níveis.

- Transparente

Selecione quando o original for um documento transparente. Borrões ao redor dos textos podem ser suprimidos.

- Fundo escuro

Selecione quando o original contiver um fundo escuro.

- Original especial 1-3

Não suportado no momento. Se esse modo for selecionado, o modo de linha será atribuído.

Importante

- Se [Same as copy setting] (Mesma configuração de cópia) for especificado no Modo de digitalização e cópia, o documento será digitalizado pela configuração da copiadora.
- Não é possível especificar [Black/White binary] (Binário preto/branco) quando [Gravura] ou [Foto] estiverem selecionados.

■ Digitalizar de acordo com a qualidade do documento

Ainda que o mesmo modo de digitalização seja selecionado para o mesmo tipo de imagem, o resultado pode variar se o documento for irregular, o papel for colorido ou tiver sido danificado. Para fazer ajustes finos, as seguintes 4 funções estão disponíveis.

- Background adjustment (Ajuste do fundo)
- Scan density (Densidade da digitalização)
- Sharpness (Nitidez)
- Image type (Tipo de imagem)

Importante Se [Same as copy setting] (Mesma configuração de cópia) for especificado no Modo de digitalização e cópia, o documento será digitalizado pela configuração da copiadora.

• Background adjustment (Ajuste do fundo)

Configura o método para suprimir fundos indesejados de documentos. Existem duas opções de supressão de fundo.

Se [Auto] for selecionado, o nível de supressão pode ser selecionado em 7 níveis.

Se [Manual] for selecionado, o nível de supressão pode ser selecionado em 39 níveis.

Nota A recurso de ajuste de fundo ajusta apenas o resultado da digitalização de fundos. Dependendo da imagem do documento, pode ser necessário usar outra função de ajuste simultaneamente para se obter a melhor qualidade da imagem.

• Scan density (Densidade da digitalização)

Configura a densidade da imagem inteira em 9 níveis.

• Sharpness (Nitidez)

Configura a nitidez de contorno dos dados digitalizados em 5 níveis.

É eficaz quando um padrão moiré é encontrado nos dados digitalizados.

• Image type (Tipo de imagem)

[Black/White binary] (Binário preto/branco) converte imagens para preto e branco, com referência ao limite binário. O limite pode ser configurado entre 1 (Branco) a 255 (Preto). [Pseudo Black/White multi level] (Pseudo p/b mult. níveis) ou [Gray multi level] (Cinza mult. níveis) converte o nível automaticamente.

- Importante**
- Não é possível especificar [Black/White bindary] (Binário preto/branco) quando [Gravura] ou [Foto] estiverem selecionados.
 - O tipo de documento e a função apagar borda se tornam inválidos quando [Gray scale] (Escala de cinzas) ou [Gray multi level] (Cinza mult. níveis) são especificados.
 - O comprimento máximo de digitalização é de 48 polegadas quando [Gray multi level] (Cinza mult. níveis) é especificado.

■ Funções adicionais

Outras funções estão disponíveis ao se digitalizar o documento.

- Frame erase (Apagar borda)
- Timer check (Verificação do temporizador)
- Save (Salvar)
- Save position (Salvar posição)
- Scan setting (Configuração da digitalização)

- Frame erase (Apagar borda)

Essa função apaga as imagens na borda externa do documento (borda superior, borda inferior e bordas direita e esquerda). A espessura das bordas a ser apagada pode ser configurada dentro de 50mm, com aumentos de 1mm.

Importante Essa função não pode ser especificada em [Scan & copy mode] (Modo de digitalização e cópia).

- Nota**
- A função apagar borda não está disponível quando o modo [Sincronizado] estiver selecionado.
 - Se o comprimento for especificado acima de 8000mm em [Tamanho personalizado], a função de [Frame erase] (Apagar borda) será inválida.

- Timer check (Verificação do temporizador)

Verifica o tempo a partir do ponto de conclusão da transferência de dados de imagem para o computador host até o ponto de conclusão da digitalização do próximo documento. Quando houver tempo de espera, o controle do scanner será inválido

O período do tempo de espera pode ser configurado de 1 a 120 minutos em incrementos de 1 minuto. Quando o tempo de espera é esgotado, a caixa de diálogo [TWAIN para Grandes Formatos] será exibida. Para começar a digitalizar um documento novamente, clique no botão [Iniciar] da caixa de diálogo [TWAIN para Grandes Formatos].

- Save (Salvar)

É possível salvar o parâmetro de digitalização personalizada clicando no botão [Save] (Salvar). Caso deseje configurá-lo para o padrão, pressione o botão [Restaurar].

- Save position (Salvar posição)

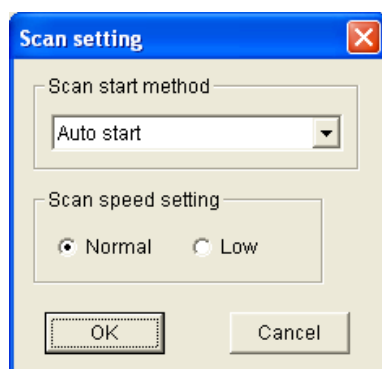
Salva a posição da tela principal.

A tela principal será aberta na mesma posição na próxima vez.

- Scan setting (Configuração da digitalização)

Configura o método de início da digitalização e a velocidade de digitalização.

Ao clicar no botão [Scan setting] (Configuração da digitalização), a caixa de diálogo [Scan setting] (Configuração da digitalização) será exibida.



- Importante**
- Não é possível selecionar [Same as scanner setting] (Mesma configuração do scanner) quando estiver usando o DocuScan 1200w.
 - No Scan & copy mode (Modo de digitalização e cópia), [Same as scanner setting] (Mesma configuração do scanner) será selecionado automaticamente.

Capítulo 4

Mensagens de erro e aviso

4.1

Mensagens de erro e aviso

Este capítulo descreve as causas e as soluções para as mensagens de erro e aviso exibidas durante a operação do TWAIN para Grandes Formatos.

■ Mensagens de erro do TWAIN para Grandes Formatos

Caso ocorra um erro com o computador host ou scanner durante a digitalização, o software TWAIN para Grandes Formatos exibe uma mensagem de erro em uma caixa de diálogo para informar ao usuário. As mensagens e seus significados são:

<Ocorreu um erro ou o scanner está sendo inicializado.>

Causa	Scanner está sendo inicializado ou ocorreu um erro.
Solução	Reinicie a operação após modificar o scanner.

<Verifique a seção da impressora.>

Causa	Houve atolamento de material ou a impressora está aquecendo.
Solução	Reinicie a operação quando a impressora estiver pronta.

<Falha em digitalizar o documento.>

Causa	No modo de Avaliação automática de tamanho padrão/Sincronizado, foi inserido um documento que excede a resolução máxima especificada.
Solução	Configure a resolução dentro do valor máximo e reinicie a operação.

<A tampa do scanner está aberta ou um documento está atolado. Continue a digitalização?>

Causa	A tampa do scanner, ou o documento atolou.
Solução	Feche a tampa do scanner, ou remova o documento atolado e reinicie a operação.

<O documento é longo demais e falhou em digitalizar por completo.>

Causa	Documento muito longo.
Solução	Use um documento mais curto.

<Ocorreu um erro de hardware.>

Causa	Um erro fatal de hardware ocorreu por uma razão desconhecida.
Solução	

<Impossível alterar o modo de operação. Retire o documento e clique em [OK]. >

Causa	Usuário tentou mudar o modo de operação enquanto este não estava disponível.
Solução	Mude o modo de operação após 30 segundos.

<Impossível alterar o modo de operação. Retire o documento e clique em [OK]. >

Causa	Usuário tentou mudar o modo de operação enquanto o documento estava atolado e o modo de operação não pôde ser mudado.
Solução	Remova o documento atolado e pressione [OK].

<Impossível usar o scanner. Verifique a conexão do cabo SCSI ou o visor do painel de controle do Scanner.>

Causa	Nenhum dispositivo disponível.
Solução	Conecte o dispositivo disponível.

<Ocorreu um desligamento ou reinicialização.>

Causa	O aparelho foi desligado ou reiniciado.
Solução	

<O tamanho do documento, incluindo o deslocamento especificado, está além da configuração permitida. Altere o deslocamento, tamanho do documento ou resolução.>

Causa	A combinação do deslocamento, tamanho do documento e valor de resolução é imprópria.
Solução	Mude o valor especificado.

<Impossível ler o documento com a resolução especificada.>

Causa	A resolução especificada no modo de especificação personalizada de tamanho padrão não pode ser usada para digitalizar o documento especificado.
Solução	Mude o valor da resolução ou o tamanho do documento.

<Tamanho de leitura é grande demais e falhou em digitalizar por completo. Adicione memória ou disco rígido ao dispositivo.>

Causa	A memória do dispositivo não é suficiente para ler o documento.
Solução	Adicione memória ao dispositivo.

<Falha em salvar configurações.>

Causa	Usuário inseriu um valor fora do intervalo em qualquer um dos parâmetros.
Solução	Confirme o valor dos parâmetros e configure-os dentro do intervalo.

<Impossível definir a resolução especificada.>

Causa	Usuário especificou um valor fora do intervalo para a resolução.
Solução	Especifique um valor dentro do intervalo.

<Impossível definir o intervalo especificado de apagamento da borda. O valor deverá ser definido entre 0 e 50mm.>

Causa	O valor especificado está fora do intervalo.
Solução	Especifique um valor dentro do intervalo.

<Impossível definir o 'Tamanho personalizado' especificado. O valor da largura deverá ser especificado até 914mm, e o comprimento até 15.000mm.>

Causa	Usuário especificou um valor fora do intervalo para Tamanho personalizado.
Solução	Especifique um valor dentro do intervalo.

<Impossível definir o valor de temporizador especificado. O valor deverá ser especificado entre 1 e 120.>

Causa	Usuário especificou um valor fora do intervalo para verificação de Temporizador.
Solução	Especifique um valor dentro do intervalo.

<Impossível definir o 'valor de limite' especificado. O valor deverá ser especificado entre 1 e 255.>

Causa	Usuário especificou um valor fora do intervalo para Limite.
Solução	Especifique um valor dentro do intervalo.

<Insuficiente espaço livre no disco. Impossível criar arquivo temporário para salvar os dados da imagem.>

Causa	Impossível usar espaço em disco para salvar os dados temporários da imagem.
Solução	Aumentar o espaço livre no disco.

<Falha em controlar o dispositivo.>

Causa	Ocorreu um erro durante a operação do comando SCSI.
Solução	Verifique o dispositivo, caso ele esteja sendo operado corretamente.

<Impossível criar arquivo temporário para salvar os dados da imagem.>

Causa	Impossível criar um arquivo TIFF.
Solução	Verifique o espaço livre no disco. Caso seja insuficiente, aumente o espaço livre.

<Falha em adquirir os dados da imagem.>

Causa	O arquivo de imagem não pode ser criado em função de memória insuficiente.
Solução	Caso outro aplicativo esteja sendo executado, feche o aplicativo.

Índice remissivo

A

Ajuste do fundo	26
Antes da instalação.....	9
Antes de usar.....	1
Apagar borda	27
Após a instalação	16
Avaliação automática do tamanho do documento	6

C

Computador host.....	2, 8
Conexões	8
Configuração da digitalização.....	27
Configuração do host.....	8
Configuração do sistema.....	8
Contrato de licença.....	9
Cortar e colar	25

D

Densidade da digitalização.....	26
Desinstalação	17
Deslocamento.....	22
DIAZO	25
Digitalização de imagem	20
Digitalizar com a mesma configuração de cópia	23
DocuScan 1200w	2
DocuWorks.....	3

E

Especificação personalizada de tamanho padrão. 20, 21	
Explicação dos termos	3

F

Foto.....	25
Função de digitalização disponível	20
Funções adicionais	26
Fundo escuro.....	25

G

Gravura.....	25
--------------	----

I

Imagem binária de tamanho A0.....	8
Imagem em diversos tons de cinza.....	8
Imagem em espelho	24
Informações do produto.....	9
Instalação	9

J

Avaliação automática de tamanho padrão.....	20, 21
---	--------

L

Linha	25
Linha/Gravura	25

M

Mensagem de erro do TWAIN Source II.....	30
Mensagem de erro/aviso	30
Modo de digitalização	20
Modo de digitalização e cópia.....	23
Modo de operação	20

N

Nitidez	26
---------------	----

O

Original especial	25
-------------------------	----

P

Placa SCSI.....	8
Posição de início da digitalização	21, 22
Precauções	4
Precauções e restrições do scanner.....	4
Precauções e restrições para digitalização de documentos.....	4
Procedimento de instalação	10
Protocolo de digitalização	3
Protocolo TWAIN.....	2

R

Reconhecimento automático de tamanho	22
Recursos de TWAIN para Grandes Formatos.....	2
Requisitos para o computador host	8
Resolução.....	24
Reversão de contraste/Imagem em espelho.....	24
Reversão do contraste	24

S

Saída alternada	23
Saída simultânea	23
Salvar configuração	27
Salvar posição	27
Sincronizado	20, 21
Sobre TWAIN Source.....	2
Software TWAIN Source.....	3

T

Tamanho máximo do documento	6
Tamanho para digitalização.....	4
Tamanho personalizado.....	20, 21, 22
Tempo de espera	27
Termos	3
Tipo de imagem.....	26
Tipo de imagem do documento	25
Transparente	25

V

Verificação do temporizador	27
Versão do firmware	4
Visão geral de TWAIN para Grandes Formatos.....	1

OBSERVAÇÃO IMPORTANTE

A legislação brasileira proíbe a reprodução de livros e obras protegidas sem a permissão do autor.

Os infratores estão sujeitos às punições nos termos do Art. 184 do Código Penal, que prevê pena de reclusão, além de multa e apreensão das reproduções fraudulentas.