



## Guia de Instalação Rápida

**TVP-SP1BK**

Português .....	1
1. Before You Start .....	1
2. How to Install .....	2
Troubleshooting .....	8

# 1. Antes de Iniciar



## Conteúdo da Embalagem

- TVP-SP1B
- TBW-104UB
- Bateria Lítio-Íon 700 mAh
- CD-ROM de Utilitários e Driver
- Guia de Instalação Rápida
- Cabo USB 1 Metro (mini-USB a conector tipo-A)

## Requisitos do Sistema

- Drive de CD-ROM
- Skype instalado
- Computador com uma porta USB disponível
- CPU: Processador 400 MHz ou superior
- Memória: 128 MB ou superior
- Espaço de Hard Drive: 50 MB ou superior
- Windows 2000/XP

Nota: Skype deve estar instalado antes de se iniciar o processo de instalação.

Nota: Insira a bateria incluída no seu fone Bluetooth e conecte o cabo USB para começar a carregar durante a instalação (Após a instalação, carregar por 6 horas para garantir carga completa de bateria para futuras aplicações móveis)

Nota: Não insira o adaptador USB TBW-104UB até instruído a fazê-lo.

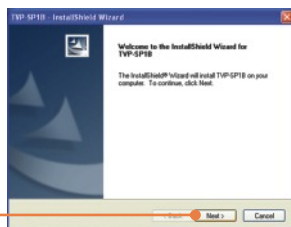
## 2. Como Instalar

Nota: Coloque a bateria Lítio-Íon 700 mAh incluída no compartimento de bateria do TVP-SP1BK. Em seguida conecte o cabo USB para carregar a bateria (favor deixar a bateria carregar por 6 horas completas antes de usar o telefone pela primeira vez). Não instale o adaptador USB TBW-104UB até instruído a fazê-lo.

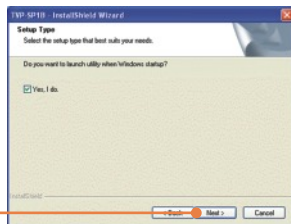
1. Insira o **CD-ROM de Utilitários e Driver** no Drive de CD-ROM do seu computador e então clique **Install Utility** (Instalar Utilitário).



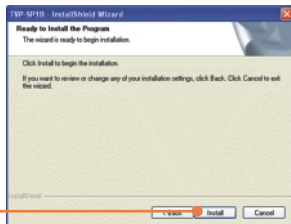
2. Clique **Next** (Próximo).



3. Quando você chegar a esta tela selecione **Yes, I do (Sim, aceito)**. Clique **Next** (Próximo).



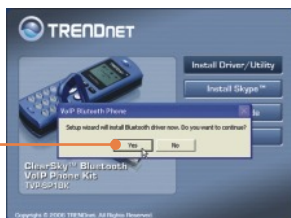
4. Clique **Install** (Instalar).



5. Clique **Finish** (Finalizar).



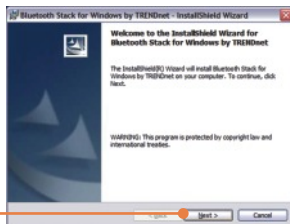
6. Clique **Yes** (Sim) para começar a instalação do adaptador bluetooth.



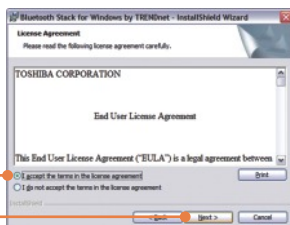
7. Selecione idioma do menu. Clique **OK**.



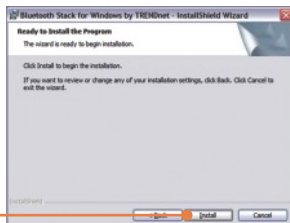
8. Clique **Next** (Próximo).



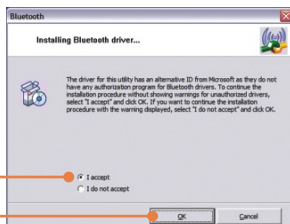
9. Selecione **I accept the terms in the license agreement** (Aceito os termos no acordo de licença). Clique **Next** (Próximo).



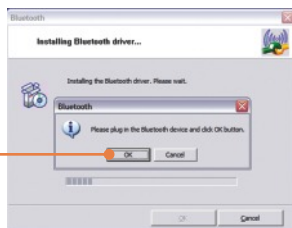
10. Clique **Install** (Instalar).



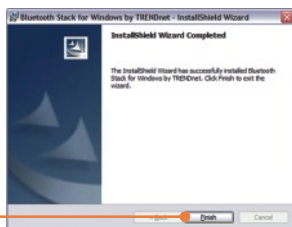
11. Selecione **I accept** (Eu aceito) e depois clique **OK**.



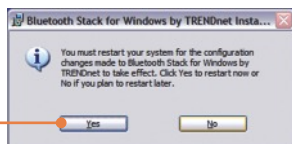
12. Conecte o TBW-104UB na porta USB do computador. Clique **OK**



13. Desconsidere todas as janelas de pop-up que aparecerem no Windows exceto a janela de instalação que aparece à direita e clique **Finish** (Finalizar).



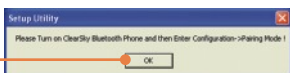
14. Clique **Yes** (Sim) para reiniciar o computador.



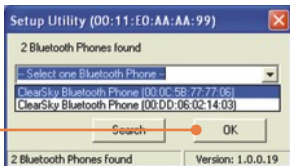
15. Depois que o computador reiniciar e o desktop do Windows aparecer, o Utilitário de Configuração deve aparecer, se não, faça duplo clique no ícone do telefone **ClearSky Bluetooth VoIP**. Clique **Search** (Procurar).



16. Ligue o telefone ClearSky Bluetooth e pressione o botão de **Configuration** (Configuração) localizado abaixo da tela LCD. Selecione **Pairing** (Parear) do menu e então pressione o botão Call (Chamar) para entrar no **BT Pairing Mode** (Modo Parear). Clique **OK**.

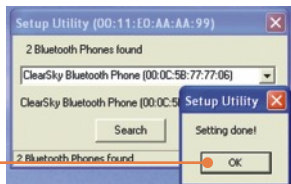


17. Selecione seu telefone Bluetooth (favor cheque o endereço MAC para selecionar o dispositivo correto. Favor remover a bateria para localizar a etiqueta de endereço MAC). Clique **OK**.

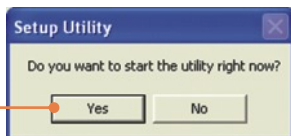




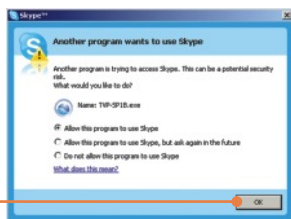
18. Para finalizar o pareamento Bluetooth clique **OK**.



19. Clique **Yes** (Sim) para abrir o utilitário do telefone Bluetooth.



20. Selecione **Allow this program to use Skype** (Permita que este programa use Skype). Clique **OK**.







**Sua instalação agora está completa.**

Para informações detalhadas sobre a configuração e protocolos avançados do TVP-SP1BK, favor recorrer ao Guia do Usuário incluído no CD-ROM de Utilitários e Driver ou ao website da TRENDnet em [www.trendnet.com](http://www.trendnet.com)

## P1: Como ligo para um contato do Skype?

**R1:** Primeiro, ligue o telefone ClearSky e aguarde até aparecer no telefone "ClearSky on". Próximo, pressione o botão **Sync Contacts** (Sincronizar Contato) para sincronizar a lista de contatos do Skype e então use o botão **Up/Down** (Para cima/Para baixo) para selecionar um contato. Finalmente, pressione o botão **Make a call** (fazer uma chamada) para ligar para um contato. Para terminar a conversa, pressione o botão **End a call** (Terminar uma chamada).

	Botão <b>Sync Contacts</b> (Sincronizar Contato)		Botão <b>Make a call</b> (Fazer uma chamada)
	Botão <b>Up/Down</b> (Para cima/Para baixo)		Botão <b>End a call</b> (Terminar uma chamada)

## P2: Eu não consigo parear o telefone TVP-SP1B VoIP Bluetooth com o Adaptador USB TBW-104UB. O que devo fazer?

**R2:** O Utilitário TVB-SP1B primeiramente deve ser instalado e rodar antes de você parear o telefone VoIP Bluetooth com o Adaptador USB Bluetooth. Para rodar o Utilitário TVB-SP1B, clique Start (iniciar), clique Programs (Programas), clique Trendnet TVP-SP1B e então clique TVP-SP1B.

## P3: O Windows não foi capaz de reconhecer meu Adaptador USB TBW-104UB. O que devo fazer?

**R3:** Certifique-se de que seu computador atende aos requisitos mínimos como especificado na seção 1 deste guia de instalação rápida. Além disso, você deve instalar o utilitário de configuração do telefone (como descrito na Seção 2) antes de conectar o adaptador USB Bluetooth. Se o Windows ainda não for capaz de reconhecer seu hardware, então tente instalar o Adaptador USB Bluetooth a uma outra porta USB do seu computador.

## P4: Eu não consigo ligar o telefone TVP-SP1B VoIP Bluetooth. O que devo fazer?

**R4:** Primeiro, certifique-se de que a bateria Lítio-Ion está propriamente instalada e que foi carregada por 6 horas completas. Também certifique-se de que o telefone não está no modo sleep (dormir). Para ligar o telefone, pressione e segure o botão power por pelo menos 3 segundos.

Se você ainda encontrar problemas ou tiver alguma pergunta referente ao TVP-SP1B favor recorrer ao Guia do Usuário incluído no CD-ROM de Utilitários e Driver CD-ROM ou entrar em contato com o Departamento de Suporte Técnico da Trendnet.

## Certificados

Este equipamento foi submetido a testes e provou ser aderente às Regras FCC e CE. Sua operação está sujeita às seguintes condições:

- (1) Este dispositivo não pode causar interferência prejudicial.
- (2) Este dispositivo deve aceitar qualquer interferência recebida. Isso inclui interferências que podem causar operação indesejada.



Lixo de produtos elétricos e eletrônicos não deve ser depositado em lixeiras caseiras. Favor reciclar onde há disponibilidade. Verifique com sua Autoridade Local ou Revendedor para obter informações sobre reciclagem.



**NOTA:** O FABRICANTE NÃO É RESPONSÁVEL POR QUALQUER INTERFERÊNCIA DE RÁDIO OU TV CAUSADA POR MODIFICAÇÕES NÃO AUTORIZADAS NESTE EQUIPAMENTO. TAIS MODIFICAÇÕES PODEM VIOLAR A AUTORIDADE DO USUÁRIO DE OPERAR O EQUIPAMENTO.

## ADVERTENCIA

En todos nuestros equipos se mencionan claramente las características del adaptador de alimentación necesario para su funcionamiento. El uso de un adaptador distinto al mencionado puede producir daños físicos y/o daños al equipo conectado. El adaptador de alimentación debe operar con voltaje y frecuencia de la energía eléctrica domiciliar existente en el país o zona de instalación.



# TRENDnet<sup>®</sup>

## TRENDnet Technical Support

### US • Canada

**Toll Free Telephone:** 1(866) 845-3673

24/7 Tech Support



### Europe (Germany • France • Italy • Spain • Switzerland • UK)

**Toll Free Telephone:** +00800 60 76 76 67

English/Espanol - 24/7

Francais/Deutsch - 11am-8pm, Monday - Friday MET

### Worldwide

**Telephone:** +(31) (0) 20 504 05 35

English/Espanol - 24/7

Francais/Deutsch - 11am-8pm, Monday - Friday MET

## Product Warranty Registration

Please take a moment to register your product online.

Go to TRENDnet's website at <http://www.trendnet.com>

# TRENDnet<sup>®</sup>

20675 Manhattan Place

Torrance, CA 90501

USA