

Dell™ AppAssure® 5.4.1
Mailbox Restore para Exchange
Guia do usuário



© 2014 Dell Inc.
TODOS OS DIREITOS RESERVADOS.

Este guia contém informações proprietárias protegidas por direitos autorais. O software descrito neste guia é fornecido com uma licença de software ou um acordo de não divulgação. Este software pode ser usado ou copiado somente segundo os termos do acordo aplicável. Nenhuma parte deste guia pode ser reproduzida ou transmitida de qualquer forma ou por qualquer meio, eletrônico ou mecânico, incluindo fotocópias e gravações para qualquer outro fim que não o uso pessoal do comprador sem permissão por escrito da Dell Inc.

As informações contidas neste documento são fornecidas em conjunto com os produtos da Dell. Nenhuma licença, expressa ou implícita, por preclusão ou de outra forma, a quaisquer direitos de propriedade intelectual é concedida por este documento ou em conexão com a venda dos produtos da Dell. EXCETO CONFORME DEFINIDO NOS TERMOS E CONDIÇÕES ESPECIFICADOS NO ACORDO DE LICENÇA DESTE PRODUTO, A DELL NÃO ASSUME NENHUMA RESPONSABILIDADE E RENUNCIÁ QUALQUER GARANTIA EXPRESSA, IMPLÍCITA OU ESTABELECIDADA POR LEI RELACIONADA A SEUS PRODUTOS INCLUINDO, MAS NÃO LIMITADO A, GARANTIA IMPLÍCITA DE COMERCIALIZAÇÃO, ADEQUAÇÃO A UMA FINALIDADE ESPECÍFICA OU NÃO VIOLAÇÃO. EM NENHUMA CIRCUNSTÂNCIA A DELL SERÁ RESPONSÁVEL POR QUAISQUER DANOS DIRETOS, INDIRETOS, CONSEQUENCIAIS, PUNITIVOS, ESPECIAIS OU INCIDENTAIS (INCLUINDO, SEM LIMITAÇÃO, DANOS POR PERDA DE LUCROS, INTERRUPÇÃO DE NEGÓCIOS OU PERDA DE INFORMAÇÕES) RESULTANTES DO USO OU DA INCAPACIDADE DE USAR ESTE DOCUMENTO, MESMO SE A DELL TIVER SIDO NOTIFICADA A RESPEITO DA POSSIBILIDADE DE TAIS DANOS. A Dell não faz representações ou garantias com relação à precisão ou integridade do conteúdo deste documento e se reserva o direito de fazer alterações em especificações e descrições de produtos a qualquer momento e sem aviso. A Dell não faz nenhum compromisso em atualizar as informações contidas neste documento.

Se você tem quaisquer dúvidas ou perguntas sobre seu potencial uso deste material, entre em contato com:


Dell Inc.
Attn: LEGAL Dept
5 Polaris Way
Aliso Viejo, CA 92656


Consulte o nosso website (software.dell.com) para obter informações de contato de escritórios regionais e internacionais.


Marcas registradas

Dell, o logotipo da Dell, Mailbox Restore e AppAssure são marcas registradas da Dell Inc. e/ou seus afiliados. Outras marcas registradas e nomes comerciais poderão ser usados neste documento para se referir às entidades proprietárias das marcas e nomes ou a seus produtos. A Dell renuncia qualquer interesse de propriedade nas marcas e nomes de terceiros.

Legendas

 **CAUIDADO:** o ícone de CAUIDADO indica a possibilidade de danos ao hardware ou perda de dados caso as instruções não sejam seguidas.

 **AVISO:** o ícone de AVISO indica a possibilidade de danos à propriedade, ferimentos pessoais ou morte.

 **NOTA IMPORTANTE, NOTA, DICA, MÓVEL** ou **VÍDEO:** o ícone de informações indica uma informação extra/de apoio.

Mailbox Restore para Exchange Guia do usuário
Atualizado - Maio de 2014
Versão de software - 5.4.1

Conteúdo

Introdução ao Mailbox Restore para Exchange	5
Noções Básicas Mailbox Restore para Exchange	5
Principais conceitos do Mailbox Restore para Microsoft Exchange	6
Pesquisa no armazenamento de dados do Exchange	7
E-Discovery e criação de PST	7
Eliminação de cópias de segurança de caixas de correio em nível de bloco	7
Espaço reduzido em disco e server	7
Restaurações diferenciais	7
Visualizações de itens do Exchange e mensagens do Outlook	7
Verificações de Corrupção do Armazenamento de Dados para o Exchange 2010 e o Exchange 2007	8
Confirmação da montabilidade do armazenamento de dados	8
Noções básicas AppAssure 5	8
Principais tecnologias do AppAssure 5	9
Live Recovery	9
Verified Recovery	9
Universal Recovery	9
True Global Deduplication	10
Preparação para o uso do Mailbox Restore para Microsoft Exchange	11
Requisitos do sistema do Mailbox Restore	11
Infraestrutura de rede recomendada	12
CrITÉrios do Microsoft Outlook	13
Concessão das permissões necessárias no Microsoft Exchange	13
Exchange 2013 Permissões	13
Permissões para o Exchange 2010	14
Permissões para o Exchange 2007	14
Noções básicas do Local Mount Utility	15
Download e instalação do Local Mount Utility	15
Adição de um Core ao Local Mount Utility	16
Pré-requisitos do Mailbox Restore	17
Noções básicas sobre a Instalação do Mailbox Restore	17
Acessando Mailbox Restore	17
Navegando Mailbox Restore	17
Personalização da exibição do Painel de leitura	18
Usando Mailbox Restore para Microsoft Exchange	19
Gerenciando Registros e Outras Definições de Banco de Dados	19
Roteiro para Recuperação de Dados do Microsoft Exchange 2013	20
Roteiro para Recuperação de um Item do Microsoft Exchange 2010 ou 2007	21
Roteiro para Recuperação de uma Caixa de Correio ou Armazenamento de dados do Exchange 2010 ou 2007	21
Roteiro para Realizar uma Restauração Diferencial no Exchange 2010 ou 2007	22
Usando o Local Mount Utility	22

Montagem de um ponto de recuperação do AppAssure 5 e início do Mailbox Restore usando o Local Mount Utility	22
Cópia de bibliotecas do Exchange para a máquina do Local Mount Utility	23
Desmontagem de um ponto de recuperação usando o Local Mount Utility	23
Abertura de um armazenamento de dados do Exchange adicional	24
Fechamento de um armazenamento de dados do Exchange no Mailbox Restore	25
Visualizando as Propriedades do Item do Exchange	25
Visualizando as Propriedades do Item da Árvore de Navegação	25
Visualizando Propriedades da Mensagem	26
Usando o Mailbox Restore Assistente de Perfil	26
Criando um Perfil do Outlook em Mailbox Restore	26
Editando um Perfil do Outlook Existente em Mailbox Restore	27
Excluindo um Perfil do Outlook em Mailbox Restore	28
Pesquisando um Item para Recuperar	28
Pesquisando um Item do Exchange 2013	28
Pesquisando um Item do Exchange 2010 ou 2007	29
Recuperando Dados do Exchange 2013	34
Recuperando Dados do Exchange 2010 e 2007	36
Recuperando um Item do Exchange 2010 e 2007	37
Exportando uma Caixa de Correio ou Armazenamento de dados para Recuperação Completo do Exchange 2010 ou 2007	38
Recuperando as Diferenças Entre Armazenamentos de Dados Online e de Backup do Exchange 2010 e 2007	39
Mantendo a Integridade de um Armazenamento de dados do Exchange 2010 ou 2007	40
Executando uma Verificação de Integridade Física em um Armazenamento de Dados	40
Reparando um Armazenamento de Dados Corrompido	41
Confirmando a capacidade de montagem do Armazenamento de Dados	42
Glossário	44
Índice	47
Sobre a Dell	50
Contatos da Dell	50
Recursos do suporte técnico	50

Introdução ao Mailbox Restore para Exchange

Este capítulo apresenta uma introdução ao Mailbox Restore e serve como uma visão geral do produto. Ele descreve o relacionamento entre o AppAssure 5 e o Mailbox Restore, bem como os principais recursos do Mailbox Restore. Este capítulo consiste nos seguintes tópicos:

- [Noções Básicas Mailbox Restore para Exchange](#)
- [Principais conceitos do Mailbox Restore para Microsoft Exchange](#)
- [Noções básicas AppAssure 5](#)
- [Principais tecnologias do AppAssure 5](#)

Noções Básicas Mailbox Restore para Exchange

O Mailbox Restore para Exchange é um programa completo de recuperação de e-mails, que funciona com o AppAssure 5 e com o Local Mount Utility (LMU) do AppAssure 5 para recuperar itens do Exchange, desde um armazenamento de dados completo até uma única mensagem de e-mail.

O item do Exchange recuperado vem de um ponto de recuperação do AppAssure 5. Ao instalar o AppAssure 5 Agent em um Exchange server e proteger esse server com um AppAssure 5 Core, os itens do Exchange armazenados no server podem ser recuperados usando o Mailbox Restore.

O Mailbox Restore usa o AppAssure 5 e o LMU para acessar o ponto de recuperação que contém o armazenamento de dados que você deseja pesquisar e usar para recuperar os itens. Depois de abrir o ponto de recuperação com o Mailbox Restore, você pode pesquisar usando qualquer combinação de critérios, tais como nomes de caixas de correio ou pastas, em um ou vários arquivos de banco de dados do Exchange (.edb). A interface de usuário semelhante ao Outlook fornece um painel de visualização, no qual é possível visualizar completamente a mensagem ou o item antes de realizar uma recuperação.

Os itens disponíveis para recuperação coincidem com as pastas encontradas na versão do Outlook sendo recuperada e estão descritos na tabela a seguir.

Tabela 1.

Item	Descrição
Calendário	Contém compromissos e reuniões agendados no Calendário do Outlook.
Contatos	Contém informações de contatos salvas, como endereços de e-mail, números de telefone e endereços de correspondência.
Definições de Ação de Conversação	Contém as regras aplicadas às mensagens dentro da mesma conversação.
Itens excluídos	Contém itens da pasta Itens excluídos do Outlook.
Rascunhos	Contém itens da pasta Rascunhos do Outlook.
Caixa de entrada	Contém itens da Caixa de entrada do Outlook, incluindo todas as pastas criadas pela conta do usuário.

Tabela 1.

Item	Descrição
Diário	Contém entrada da pasta Diário.
E-mail Não Solicitado	Contém itens de pasta Lixo eletrônico.
News Feed	Contém itens da pasta RSS Feeds.
Notas	Contém itens da pasta Notas.
Caixa de saída	Contém itens da pasta Caixa de Saída.
RSS Feeds	Contém itens da pasta RSS Feeds do Outlook.
Itens excluídos recuperados	Contém itens recuperados da pasta Itens Excluídos que serão armazenados na pasta Itens Excluídos Recuperados.
Itens enviados	Contém itens enviados da pasta Itens enviados do Outlook.
Contatos sugeridos	Contém as sugestões de contatos recebidas.
Problemas de sincronização	Contém erros e avisos recebidos pela conta do Outlook. Esses itens são normalmente usados para solucionar problemas. A pasta contém as seguintes subpastas: <ul style="list-style-type: none">• Conflitos• Falhas locais• Falhas do server
Tarefas	Contém itens da pasta Tarefas do Outlook.

Depois de identificar o item que deseja recuperar, você pode restaurá-lo em um dos seguintes locais:

- Pasta Recuperação
- Arquivo Personal Storage Table (PST)
- Múltiplos arquivos PST
- Local original

Para obter mais informações sobre a recuperação de dados do Exchange, consulte [Recuperando Dados do Exchange 2013](#).

Principais conceitos do Mailbox Restore para Microsoft Exchange

O Mailbox Restore apresenta diversos conceitos principais que contribuem para uma recuperação bem-sucedida dos itens do Exchange, como o e-discovery e a restauração diferencial. Como você usa o AppAssure 5 para realizar cópias de segurança e recuperação após desastres, todos os armazenamentos de dados do Microsoft Exchange se beneficiam das verificações de integridade e da montabilidade, garantindo que os dados recuperados possam ser montados e recuperados, sem serem corrompidos.

Os principais conceitos do Mailbox Restore incluem os seguintes:

- [Pesquisa no armazenamento de dados do Exchange](#)
- [E-Discovery e criação de PST](#)
- [Eliminação de cópias de segurança de caixas de correio em nível de bloco](#)
- [Espaço reduzido em disco e server](#)
- [Restaurações diferenciais](#)
- [Visualizações de itens do Exchange e mensagens do Outlook](#)
- [Verificações de Corrupção do Armazenamento de Dados para o Exchange 2010 e o Exchange 2007](#)


- [Confirmação da montabilidade do armazenamento de dados](#)

Pesquisa no armazenamento de dados do Exchange

O Mailbox Restore permite que você pesquise em grandes volumes de dados para encontrar itens individuais para recuperação. Você pode pesquisar qualquer armazenamento de dados do Exchange por campo ou palavra-chave em caixas de correio, mensagens, calendários, tarefas, notas e pastas para encontrar o item que deseja recuperar de forma rápida e fácil.

E-Discovery e criação de PST

O Mailbox Restore identifica e-mails para o e-discovery com a simples pesquisa de uma palavra-chave, frase ou nome de usuário e então realiza uma varredura completa do armazenamento de dados do Exchange em busca de mensagens que atendam aos seus critérios. Depois de identificar o arquivo que deseja recuperar, você tem a opção de exportá-lo para uma pasta ou para um PST.

 **NOTA:** Um PST atende ao requisito de “formato de arquivo nativo” para conformidade legal do e-discovery.

Eliminação de cópias de segurança de caixas de correio em nível de bloco

Embora o AppAssure 5 faça cópias de segurança de todos os volumes em um Exchange server, o Mailbox Restore realiza recuperações no nível do item sem usar o Microsoft Exchange Server Mailbox Merge (ExMerge) para extrair os dados ou o Microsoft Recovery Storage Groups para montar o banco de dados do Exchange. Depois de usar o Local Mount Utility (LMU) para montar um ponto de recuperação do AppAssure 5, o Mailbox Restore pode recuperar itens de e-mail de qualquer arquivo .edb não montado sem realizar cópias de segurança em nível de blocos caros e demorados, que realizam a cópia de segurança de apenas uma caixa de correio de cada vez.

Espaço reduzido em disco e server

Como um Mailbox Restore é integrado ao AppAssure 5 Core, o Mailbox Restore exige pouco espaço em disco para efetuar recuperações no nível de mensagem. Em vez de copiar todo o armazenamento de dados do Exchange para realizar uma recuperação, ele acessa o arquivo .edb do ponto de recuperação do AppAssure 5, eliminando assim a necessidade de um Exchange server dedicado para restaurar as mensagens.

Restaurações diferenciais

O Mailbox Restore permite que você realize uma restauração somente das diferenças entre um armazenamento de dados revertido e o último ponto de recuperação ao restaurar para a localização original dos dados do correio. Para restaurar diferenças, o Mailbox Restore sincroniza o arquivo .edb não montado com o server online. Usando a restauração diferencial, você pode sincronizar o armazenamento de dados após uma reversão ou recuperação a partir de uma cópia de segurança.

Visualizações de itens do Exchange e mensagens do Outlook

Com o Mailbox Restore, você pode visualizar inteiramente o conteúdo e os atributos, além de anexos, de uma mensagem ou item do Exchange antes de realizar a recuperação, o que permite que você confirme se selecionou o item correto. Além disso, você tem acesso total a itens do calendário, tarefas, notas, entre outros,

para visualização e recuperação. A interface de usuário aproveita as funcionalidades do Outlook para fornecer um painel de visualização e permitir que você procure caixas de correio, mensagens e outros itens do Exchange.

Verificações de Corrupção do Armazenamento de Dados para o Exchange 2010 e o Exchange 2007

O Mailbox Restore trabalha em conjunto com o AppAssure 5 para realizar uma verificação da integridade física do seu armazenamento de dados do Exchange visando identificar quaisquer problemas antes que eles se tornem mais graves. Essa verificação de integridade examina se há corrupção no armazenamento de dados e garante que os dados recuperados sejam todos íntegros.

A verificação da integridade física é um processo manual que está disponível na barra de menus da interface de usuário do Mailbox Restore. Para realizar a verificação da integridade física, o Mailbox Restore e o AppAssure 5 examinam e validam cada página individual do arquivo .edb.

Durante a verificação de integridade, se o Mailbox Restore detectar dados corrompidos no arquivo .edb, somente a parte íntegra do arquivo será disponibilizada para a recuperação de itens do Exchange.

Confirmação da montabilidade do armazenamento de dados

Sempre que você monta um ponto de recuperação, o AppAssure 5 realiza uma verificação de montabilidade em busca de dados corrompidos. Como o armazenamento de dados do Exchange que você deseja abrir está incluído no ponto de recuperação, o teste garante que o Mailbox Restore seja capaz de acessar o item que você deseja recuperar.

Noções básicas AppAssure 5

O AppAssure 5 estabelece um novo padrão de proteção de dados unificada, combinando cópia de segurança, replicação e recuperação em uma única solução, projetada para ser a cópia de segurança mais rápida e confiável para a proteção de máquinas virtuais (VM), ambientes físicos e de nuvem.

O AppAssure 5 combina cópia de segurança e replicação em um produto de proteção de dados unificada e integrada, que também fornece reconhecimento do aplicativo para garantir uma recuperação confiável de dados de aplicativo a partir das cópias de segurança. O AppAssure 5 se baseia na nova arquitetura True Scale (patente pendente), que proporciona o desempenho de cópia de segurança mais rápido com objetivos de tempo de recuperação (RTO) e objetivos de ponto de recuperação (RPO) muito agressivos, próximos de zero.

O AppAssure 5 combina várias tecnologias exclusivas, inovadoras e avançadas:

- Live Recovery
- Verified Recovery
- Universal Recovery
- True Global Deduplication

Essas tecnologias são projetadas com integração segura para a recuperação após desastres na nuvem e proporcionam uma recuperação rápida e confiável. Com seu armazenamento de objetos escalável, o AppAssure 5 tem uma capacidade exclusiva de processar petabytes de dados muito rapidamente, com eliminação da deduplicação global de dados embutida, compressão, criptografia e replicação para qualquer infraestrutura de nuvem pública ou privada. Aplicativos e dados de servidor podem ser recuperados em minutos, para fins de retenção de dados e conformidade.

As ferramentas de cópia de segurança legadas atuais e ferramentas de cópia de segurança com VM da primeira geração são ineficientes e ineficazes. As ferramentas de cópia de segurança desatualizadas não têm capacidade

de trabalhar com dados em grande escala e não oferecem o nível de desempenho e confiabilidade necessário para proteger aplicativos críticos para os negócios. A combinação dessas características com ambientes de TI complexos e mistos representa um desafio administrativo para os profissionais de TI e vulnerabilidades para os dados do sistema.

O AppAssure 5 enfrenta essa complexidade e ineficiência com a nossa tecnologia de core e suporte de ambientes com vários hypervisors, incluindo os que executam em VMware vSphere e Microsoft Hyper-V, que englobam nuvens públicas e privadas. O AppAssure 5 oferece esses avanços tecnológicos e, ao mesmo tempo, reduz drasticamente os custos de gerenciamento de TI e armazenamento.

Principais tecnologias do AppAssure 5

Detalhes sobre as principais tecnologias de core do AppAssure 5 são descritos nos tópicos a seguir.

Live Recovery

Live Recovery é uma tecnologia de recuperação instantânea para VMs ou servidores. Oferece acesso quase contínuo a volumes de dados em servidores virtuais ou físicos. É possível recuperar um volume inteiro com RTO próximo de zero e RPO de minutos.

a tecnologia de cópia de segurança e replicação do AppAssure 5 registra snapshots simultâneos de várias VMs ou servidores, proporcionando proteção quase instantânea de dados e do sistema. É possível retomar o uso do servidor diretamente do arquivo de cópia de segurança, sem esperar uma restauração completa para o armazenamento de produção. Os usuários mantêm a produtividade e os departamentos de TI reduzem as janelas de recuperação para cumprir os contratos de nível de serviço atuais de RTO e RPO, cada vez mais exigentes.

Verified Recovery

O Verified Recovery permite realizar testes de recuperação e confirmação de cópias de segurança de forma automatizada. Ele inclui, entre outros, os sistemas de arquivo Microsoft Exchange 2007, 2010 e 2013 e as diversas versões do Microsoft SQL Server 2005, 2008, 2008 R2 e 2012. O Verified Recovery fornece recuperabilidade de aplicativos e cópias de segurança em ambientes virtuais e físicos e oferece um algoritmo abrangente de verificação de integridade, baseado em chaves de SHA de 256 bits que verificam a correção de cada bloco do disco na cópia de segurança durante as operações de arquivamento, replicação e propagação de dados. Isso garante a identificação precoce da corrupção de dados e impede que os blocos de dados corrompidos sejam mantidos ou transferidos durante o processo de cópia de segurança.

Universal Recovery

A tecnologia Universal Recovery oferece uma flexibilidade ilimitada de restauração de máquina. É possível restaurar cópias de segurança de físico para virtual, virtual para virtual, virtual para físico ou físico para físico e fazer recuperações em hardware puro para tipos diferentes de hardware, por exemplo: P2V, V2V, V2P, P2P, P2C, V2C, C2P, C2V.

Também acelera os movimentos entre plataformas entre as máquinas virtuais, por exemplo: mover de VMware para Hyper-V ou de Hyper-V para VMware. Baseia-se na recuperação no nível de aplicativo, nível do item e nível do objeto: arquivos individuais, pastas, e-mail, itens de calendário, bancos de dados e aplicativos. Com o AppAssure 5, também é possível recuperar ou exportar de físico para a nuvem ou do virtual para a nuvem.

True Global Deduplication

O AppAssure 5 fornece a deduplicação global verdadeira, que reduz drasticamente os requisitos de capacidade do disco físico, oferecendo proporções de redução de espaço que passam de 50:1 e, mesmo assim, preenchem os requisitos de armazenamento de dados. A compressão embutida no nível do bloco da arquitetura True Scale e a deduplicação com desempenho com velocidade de linha, juntamente com a verificação de integridade embutida, impede que a corrupção dos dados afete a qualidade dos processos de cópia de segurança e arquivamento.

Preparação para o uso do Mailbox Restore para Microsoft Exchange

Este capítulo fornece instruções sobre o que você precisa fazer para preparar a sua máquina para usar o Mailbox Restore. Ele descreve os requisitos do sistema e outros pré-requisitos. Os seguintes tópicos estão incluídos:

- [Requisitos do sistema do Mailbox Restore](#)
- [Critérios do Microsoft Outlook](#)
- [Concessão das permissões necessárias no Microsoft Exchange](#)
- [Noções básicas do Local Mount Utility](#)
- [Pré-requisitos do Mailbox Restore](#)
- [Navegando Mailbox Restore](#)

Requisitos do sistema do Mailbox Restore

O Mailbox Restore está incluído no AppAssure 5 Core e trabalha em conjunto com o AppAssure 5 Agent, o Local Mount Utility (LMU) e o Microsoft Outlook para executar uma recuperação de itens do Exchange. Para recuperar um item de e-mail do Exchange, use o LMU para abrir um ponto de recuperação do AppAssure 5 do armazenamento de dados do Exchange, que pode então ser acessado pelo Mailbox Restore. Se você optar por restaurar o item em seu local original, o Mailbox Restore irá exportá-lo para o Exchange server online para executar a recuperação. Para que a recuperação seja bem-sucedida, todos os produtos precisam ser compatíveis uns com os outros.

Este guia do usuário presume que, como cliente do AppAssure 5, você já tem o serviço AppAssure 5 Core instalado em uma máquina core e que o serviço AppAssure 5 Agent está instalado em seu Exchange server e o protegendo. A versão do Microsoft Exchange instalada no server precisa ser compatível com o Mailbox Restore.

O Mailbox Restore suporta as seguintes versões do Microsoft Exchange:

- Exchange 2013
- Exchange 2010
- Exchange 2007 SP1 Rollup 5 e posterior

Se você tentar usar o Mailbox Restore para abrir um armazenamento de dados do Exchange criado em uma versão não suportada do Exchange, você receberá uma mensagem solicitando que você copie as bibliotecas do Exchange. Clicar em OK abrirá o Mailbox Restore, porém o armazenamento de dados não estará disponível. Bibliotecas que não foram criadas no Exchange 2013 Exchange 2010 ou Exchange 2007 não são compatíveis com o Mailbox Restore.

O Mailbox Restore suporta os seguintes versões de sistemas operacionais da Microsoft no AppAssure 5 Core e AppAssure 5 Agent com as versões associadas e suportadas do Exchange:

- AppAssure 5 Core
 - Windows 7 64 bits
 - Windows 8 64 bits
 - Windows Server 2012 R2 64 bits

- Windows Server 2012 64 bits
- Windows Server 2008 R2 64 bits
- Windows Server 2008 64 bits
- AppAssure 5 Agent com Exchange 2013
 - Windows Server 2012 R2 Standard ou Datacenter
 - Windows Server 2012 Standard ou Datacenter
 - Windows Server 2008 R2 Standard SP1
 - Windows Server 2008 R2 Enterprise SP1
 - Windows Server 2008 R2 Datacenter RTM ou posterior
- AppAssure 5 Agent com Exchange 2010
 - Windows Server 2008 SP2
 - Windows Server 2008 R2 64 bits
- AppAssure 5 Agent com Exchange 2007
 - Windows Server 2008 R2 SP1
 - Windows Server 2008 R2
 - Windows Server 2008 SP2
 - Windows Server 2008
 - Windows Server 2003 R2 SP2
 - Windows Server 2003 SP2

NOTA: Os instaladores do AppAssure 5 Core e do LMU exigem o .NET Framework 4.0 (x64, x86). Máquinas com o AppAssure 5 Core que usam sistemas operacionais de 32 bits não são suportadas. O AppAssure 5 Core não é compatível com Windows Server 2003, Windows Server 2008 Core, Windows Server 2008 R2 Core, Windows Server 2012 Core ou Windows Server 2012 R2 Core.

Além de ter as versões suportadas do AppAssure 5, Windows Server e Exchange Server instaladas nas máquinas apropriadas, você também precisa ter instalados o Microsoft Outlook e o LMU na máquina que pretende usar para recuperar os itens do Exchange.

Para obter mais informações sobre os requisitos do Microsoft Outlook, consulte [Critérios do Microsoft Outlook](#). Para obter mais informações sobre o LMU, consulte [Noções básicas do Local Mount Utility](#).

Infraestrutura de rede recomendada

Dez anos atrás, a estrutura de backbone padrão era constituída de velocidades de 100 megabytes. As demandas por entradas/saídas e tráfego de rede aumentaram de forma contínua e substancial. Como resultado, os padrões para os backbones de rede aumentaram para atender a essa demanda. Os backbones de rede modernos suportam velocidades como gigabit Ethernet (GbE ou 1 GigE), que transfere quadros Ethernet a uma velocidade de um gigabit por segundo (1.000.000.000 bits por segundo) ou 10 GigE, que é dez vezes mais rápido.

A Dell recomenda que as organizações usem um backbone de 1 GigE para obter um desempenho eficiente ao usar o AppAssure 5, e redes de 10 GigE para ambientes extremamente robustos. Essa recomendação tem como base as necessidades típicas de uma infraestrutura de rede para suportar todas as operações de negócios, além dos recursos de cópia de segurança, replicação e recuperação fornecidos pelo AppAssure 5.

Critérios do Microsoft Outlook

Para usar o Mailbox Restore para recuperar um item do Exchange, você precisa ter o Microsoft Outlook instalado e configurado na mesma máquina na qual o Mailbox Restore está instalado.

A máquina na qual o Mailbox Restore está instalado também precisa atender aos seguintes critérios:

- O Microsoft Outlook 2007 ou mais recente está instalado na máquina com o Mailbox Restore (normalmente o Core).
 - ⓘ | **NOTA:** O Microsoft Outlook 2013 é compatível com a versão 5.3.7 e posteriores do Mailbox Restore.
- Há, pelo menos, um perfil configurado no Microsoft Outlook.
- O perfil do Outlook associado com o Mailbox Restore tem permissões de controle total, incluindo permissões de Enviar como e Receber como.
- A opção do Outlook “Modo Cache do Exchange” no perfil do Outlook associado com o Mailbox Restore está desabilitada.
 - ⓘ | **NOTA:** Se você abrir o Mailbox Restore em uma máquina que não inclui uma versão compatível do Outlook, uma mensagem será exibida indicando que uma versão suportada do Outlook precisa ser instalada. Clicar em OK na mensagem abrirá o Mailbox Restore, porém o armazenamento de dados não estará disponível para recuperação no nível do item.

Concessão das permissões necessárias no Microsoft Exchange

Certas permissões precisam ser definidas no Microsoft Exchange Server para que uma recuperação com o Mailbox Restore seja executada. Primeiramente, é necessário adicionar uma função para a caixa de correio, por exemplo, a função de Administrador, e depois conceder permissão de acesso completo às caixas de correio que você deseja restaurar. Os procedimentos para as permissões são específicos da versão do Exchange instalada no server.

Consulte as seguintes seções para obter mais informações sobre as permissões para a sua versão do Exchange:

- [Exchange 2013 Permissões](#)
- [Permissões para o Exchange 2010](#)
- [Permissões para o Exchange 2007](#)

Exchange 2013 Permissões

O Mailbox Restore exige que você tenha permissões de acesso completo no Exchange para executar uma recuperação. No Exchange 2013, você precisa adicionar uma caixa de correio como membro de um grupo de função e então conceder permissões de acesso completo à caixa de correio.

Para obter mais informações sobre como configurar permissões para o Exchange, consulte o website da Microsoft, <http://www.technet.com>, que contém uma base de conhecimento de procedimentos e tópicos de ajuda online relacionados a esse tópico.

Consulte os seguintes tópicos no site <http://www.technet.com> para obter informações sobre como configurar as definições de permissões:

- **Gerenciar membros do grupo de função.** Use A Central de administração do Exchange (EAC) para adicionar membros a um grupo de função.
- **Gerenciar membros do grupo de função.** Use o Shell para adicionar membros a um grupo de função.

- **Cmdlets do Exchange 2013.** Use o cmdlet Add-MailboxPermission cmdlet para conceder permissões de acesso completo para uma caixa de correio.

NOTA: Você precisa ter as devidas permissões de função para executar esses procedimentos. Consulte o tópico, Permissões de gerenciamento de função e depois Grupos de função no site <http://www.technet.com> para saber quais permissões são necessárias.

Permissões para o Exchange 2010

O Mailbox Restore exige que você tenha permissões de acesso completo no Exchange para executar uma recuperação. No Exchange 2010, você precisa adicionar uma caixa de correio como membro de um grupo de função e então conceder permissões de acesso completo à caixa de correio.

Para obter mais informações sobre como configurar permissões para o Exchange, consulte o website da Microsoft, <http://www.technet.com>, que contém uma base de conhecimento de procedimentos e tópicos de ajuda online relacionados a esse tópico.

Consulte os seguintes tópicos no site <http://www.technet.com> para obter informações sobre como configurar as definições de permissões:

- **Adicionar membros a um grupo de função.** Use o Painel de controle do Exchange (ECP) para adicionar membros a um grupo de função.
- **Adicionar membros a um grupo de função.** Use o Shell para adicionar uma caixa de correio como membro de um grupo de função.
- **Gerenciar permissões de acesso completo.** Use o Console de gerenciamento do Exchange (EMC) para gerenciar permissões de acesso completo para uma caixa de correio.
- **Gerenciar permissões de acesso completo.** Use o Shell para gerenciar permissões de acesso completo para uma caixa de correio.

NOTA: Você precisa ter as devidas permissões de função para executar esses procedimentos. Consulte o tópico, Permissões de gerenciamento de função e depois Grupos de função no site <http://www.technet.com> para determinar quais permissões são necessárias.

Permissões para o Exchange 2007

O Mailbox Restore exige que você tenha permissões de acesso completo no Exchange para executar uma recuperação. No Exchange 2007, você precisa adicionar uma caixa de correio como membro de um grupo de função e então conceder permissões de acesso completo à caixa de correio.

Para obter mais informações sobre como configurar permissões para o Exchange, consulte o website da Microsoft, <http://www.technet.com>, que contém uma base de conhecimento de procedimentos e tópicos de ajuda online relacionados a esse tópico.

Consulte os seguintes tópicos no site <http://www.technet.com> para obter informações sobre como configurar as definições de permissões:

- **Como adicionar um usuário ou grupo a uma função de administrador.** Use o Console de gerenciamento do Exchange (EMC) para adicionar um usuário ou grupo a uma função de administrador.
- **Como permitir acesso à caixa de correio.** Use o Console de gerenciamento do Exchange para conceder permissões de acesso completo para uma caixa de correio.

NOTA: Todo administrador delegado com permissões de administrador do Exchange precisa ser membro do grupo de administradores locais. A Microsoft não recomenda delegar permissões de administrador local para as funções Administradores de Destinatários do Exchange ou Administradores Somente para Exibição do Exchange.

Noções básicas do Local Mount Utility

A recuperação de um item do Exchange de um ponto de recuperação do AppAssure 5 é feita de forma mais eficiente montando o ponto de recuperação e abrindo o arquivo de banco de dados do Exchange usando o Local Mount Utility (LMU).

O Local Mount Utility (LMU) é um aplicativo que pode ser obtido por download e permite montar um ponto de recuperação em um AppAssure 5 Core remoto a partir de qualquer máquina.

NOTA: O utilitário leve inclui os drivers *aavdisk* e *aavstor*, mas não executa como um serviço. Como padrão, ele é instalado no diretório `C:\Program Files\AppRecovery\Local Mount Utility` e um atalho é criado na área de trabalho da máquina.

Como o LMU foi projetado para o acesso remoto aos cores, o Mailbox Restore está incluído como um componente em todas as instalações do LMU; no entanto, você também pode instalar o LMU em um AppAssure 5 Core para acessar rapidamente o Mailbox Restore. Quando o LMU é executado em um core, ele reconhece e exibe todas as montagens desse core, incluindo montagens realizadas por meio do AppAssure 5 Core Console. Da mesma forma, as montagens realizadas no LMU também aparecem no console.

Para obter mais informações sobre o LMU, consulte o *Guia do usuário do DellAppAssure 5*.

Download e instalação do Local Mount Utility

O AppAssure 5 permite baixar o Local Mount Utility diretamente a partir do AppAssure 5 Core Console. Realize as etapas a seguir para baixar o utilitário e instalá-lo.

Para baixar o Local Mount Utility e instalá-lo

- 1 Na máquina em que você deseja instalar o LMU, acesse o AppAssure 5 Core Console inserindo a URL do console no seu navegador e fazendo login com o seu nome de usuário e senha.
- 2 No AppAssure 5 Core Console, clique na guia Ferramentas.
- 3 Na guia Ferramentas, clique em **Downloads**.
- 4 Em Local Mount Utility, clique no link **Baixar instalador da web**.
- 5 Na janela Abrindo LocalMountUtility-Web.exe, clique em **Salvar arquivo**.
O arquivo é salvo na pasta local Downloads. Em alguns navegadores, a pasta é aberta automaticamente.
- 6 Na pasta Downloads, clique com o botão direito no arquivo executável LocalMountUtility-Web e clique em **Abrir**.
Dependendo da configuração da máquina, a janela Controle da conta do usuário pode aparecer.
- 7 Se a janela Controle da conta do usuário aparecer, clique em **Sim** para permitir que o programa faça alterações na máquina.
O assistente de instalação do AppAssure Local Mount Utility é ativado.
- 8 Na página Bem-Vindo, do assistente de instalação do AppAssure Local Mount Utility, clique em **Avançar** para ir à página Acordo de licença.
- 9 Na página Acordo de licença, selecione **Eu aceito os termos do acordo de licença** e, em seguida, clique em **Avançar**.
- 10 Na página Pré-requisitos, instale os pré-requisitos necessários e, em seguida, clique em **Avançar**.
- 11 Na página Opções de instalação, realize as tarefas a seguir:
 - a Escolha uma pasta de destino para o LMU clicando no botão **alterar**.

NOTA: A pasta de destino padrão é `C:\Program Files\AppRecovery\LocalMountUtility`.

- b Selecione se você deseja (ou não) **permitir que o Local Mount Utility envie automaticamente informações de diagnóstico e uso para Dell AppAssure Software, Inc.**
- c Clique em **Instalar**.

A página Progresso do assistente aparece, e o aplicativo é transferido por download para a pasta de destino. O progresso é exibido na barra de progresso. Ao terminar, o assistente avança automaticamente para a página Concluído.

12 Na página Concluído, clique em **Concluir** para fechar o assistente.

Adição de um Core ao Local Mount Utility

Para montar um ponto de recuperação, é necessário adicionar o Core ao LMU. Não há limite em relação à quantidade de cores que podem ser adicionados.

Realize as etapas do procedimento a seguir para configurar o LMU adicionando um core.

Para adicionar um core ao Local Mount Utility

- 1 Na máquina em que o LMU está instalado, inicie o LMU clicando duas vezes no ícone na área de trabalho.
- 2 Se a janela Controle da conta do usuário aparecer, clique em **Sim** para permitir que o programa faça alterações na máquina.
- 3 No canto superior esquerdo da janela do AppAssure Local Mount Utility, clique em **Adicionar core**.
- 4 Na janela Adicionar core, insira as credenciais solicitadas, descritas na tabela a seguir.

Tabela 2.

Opção	Descrição
Nome do host	O nome do Core a partir do qual você deseja montar pontos de recuperação. NOTA: Se você estiver instalando o LMU em um core, o LMU adicionará a máquina localhost automaticamente.
Porta	O número da porta usada para se comunicar com o Core. O número de porta padrão é 8006.
Use minhas credenciais de usuário do Windows	Selecione esta opção se as credenciais que você usa para acessar o Core forem iguais às credenciais do Windows.
Use credenciais específicas	Selecione essa opção se as credenciais que você usa para acessar o Core forem diferentes das credenciais do Windows.
Nome de usuário	O nome de usuário utilizado para acessar a máquina do Core. NOTA: Essa opção fica disponível apenas se você opta por usar credenciais específicas.
Senha	A senha usada para acessar a máquina do Core. NOTA: Essa opção fica disponível apenas se você opta por usar credenciais específicas.

- 5 Clique em **Conectar**.
- 6 Se você estiver adicionando vários cores, repita as etapas de [Etapa 3](#) a [Etapa 5](#) conforme a necessidade.

Pré-requisitos do Mailbox Restore

Antes de começar a usar o Mailbox Restore para Microsoft Exchange, certifique-se que você fez o seguinte:

- **Definiu as devidas permissões.** Para obter mais informações sobre como definir as devidas permissões, consulte [Concessão das permissões necessárias no Microsoft Exchange](#).
- **Confirmou que o Microsoft Outlook está instalado.** Para obter mais informações sobre os requisitos do Microsoft Outlook, consulte [Critérios do Microsoft Outlook](#).
- **Baixou e instalou o Local Mount Utility.** Para obter mais informações sobre como baixar e instalar o Local Mount Utility, consulte [Download e instalação do Local Mount Utility](#).

Sem estes requisitos, o Mailbox Restore não é capaz de realizar recuperações de itens do Exchange server, mesmo se o Exchange server estiver protegido por um AppAssure 5 Core.

Noções básicas sobre a Instalação do Mailbox Restore

Este guia do usuário presume que você é um cliente do AppAssure 5 e tem os serviços do AppAssure 5 Core e o AppAssure 5 Agent instalados e funcionando nas devidas máquinas. O produto Mailbox Restore vem integrado com o AppAssure 5 e foi instalado na sua máquina quando você instalou o serviço do Core, assim nenhuma instalação adicional é necessária.

Para obter mais informações sobre a instalação do AppAssure 5 Core, consulte o *Guia de implementação do Dell AppAssure 5*.

Acessando Mailbox Restore

Para acessar o Mailbox Restore, basta montar um ponto de recuperação a partir do Local Mount Utility (LMU). Para obter mais informações sobre o LMU, consulte [Noções básicas do Local Mount Utility](#).

Ao montar o ponto de recuperação que contém um armazenamento de dados do Exchange, o LMU automaticamente ativa o Mailbox Restore. Não há necessidade de abrir de forma manual ou separada o Mailbox Restore para recuperar um item do Exchange de um ponto de recuperação do AppAssure 5.

Se você precisar acessar o Mailbox Restore por motivos que não a recuperação de um item do Exchange de um ponto de recuperação do AppAssure 5, como para manutenção, o local padrão do arquivo encontra-se nos seguintes locais:

- Instalação padrão com o AppAssure 5 Core:
C:\Program Files\AppRecovery\Core\CoreService\MR\DSM_UI.exe
- Instalação com o LMU:
C:\Program Files\AppRecovery\LocalMountUtility\MR\DSM_UI.exe

Navegando Mailbox Restore

O Mailbox Restore é aberto com a visualização padrão do armazenamento de dados aberto. As opções do menu podem ser acessadas na barra de menus.

No lado esquerdo da visualização encontra-se o Painel de navegação. A parte Histórico de pesquisa do Painel de navegação contém um registro das pesquisas anteriores, com os últimos critérios de pesquisa relacionados em ordem descendente. A parte Todas as pastas de correio do Painel de navegação exibe todas as caixas de correio disponíveis no armazenamento de dados aberto em um formato de árvore hierárquica. Você pode expandir cada caixa de correio para selecionar as pastas que deseja restaurar.

No lado direito da visualização encontra-se o Painel de leitura, que inclui as seguintes informações:

- A barra acima da lista de mensagens exibe o nome do banco de dados aberto e o caminho da sua seleção atual.
- Logo abaixo do caminho encontra-se uma lista de cada item disponível na pasta selecionada no painel. Todas as pastas de correio.
- Um painel de visualização exibe uma visualização da sua atual seleção.

Ações comuns estão disponíveis na barra de ferramentas e estão descritas na tabela a seguir.

Tabela 3.

Opção	Descrição
Abrir	Abre um arquivo de banco de dados do Exchange.
Fechar	Fecha um arquivo de banco de dados do Exchange.
Verificação física	Abre o Assistente de manutenção de bancos de dados, que permite que você realize uma verificação física do banco de dados do Exchange. Também permite que você repare e confirme se o banco de dados pode ser montado.
Pesquisa	Permite realizar uma pesquisa simples no banco de dados do Exchange.
Pesquisa avançada	Permite realizar uma pesquisa complexa ou uma pesquisa usando diversos critérios.
Interromper pesquisa	Permite interromper uma pesquisa em andamento.
Definições	Permite configurar níveis de login.
Restaurar	Permite realizar uma restauração diferencial ou uma exportação avançada.
Exportação avançada	Permite exportar para um arquivo PST.

Personalização da exibição do Painel de leitura

O Mailbox Restore permite personalizar a organização do Painel de leitura através do menu Exibir.

Para personalizar a exibição do Painel de leitura

- 1 Em Mailbox Restore, clique no menu **Exibir**.
- 2 Selecione **Painel de leitura** e clique em uma das opções descritas na tabela a seguir.

Tabela 4.

Opção	Descrição
Direita	Posiciona o painel de visualização à direita da lista de itens.
Abaixo	Posiciona o painel de visualização abaixo da lista de itens.
Desligado	Remove o painel de visualização da exibição.

Usando Mailbox Restore para Microsoft Exchange

Este capítulo descreve como usar o Mailbox Restore para recuperar itens de e-mail de um armazenamento de dados do Exchange. Ele inclui as seguintes seções:

- [Gerenciando Registros e Outras Definições de Banco de Dados](#)
- [Roteiro para Recuperação de Dados do Microsoft Exchange 2013](#)
- [Roteiro para Recuperação de um Item do Microsoft Exchange 2010 ou 2007](#)
- [Roteiro para Recuperação de uma Caixa de Correio ou Armazenamento de dados do Exchange 2010 ou 2007](#)
- [Roteiro para Realizar uma Restauração Diferencial no Exchange 2010 ou 2007](#)
- [Usando o Local Mount Utility](#)
- [Abertura de um armazenamento de dados do Exchange adicional](#)
- [Fechamento de um armazenamento de dados do Exchange no Mailbox Restore](#)
- [Visualizando as Propriedades do Item do Exchange](#)
- [Usando o Mailbox Restore Assistente de Perfil](#)
- [Pesquisando um Item do Exchange 2010 ou 2007](#)
- [Recuperando Dados do Exchange 2013](#)
- [Recuperando Dados do Exchange 2010 e 2007](#)
- [Mantendo a Integridade de um Armazenamento de dados do Exchange 2010 ou 2007](#)

Gerenciando Registros e Outras Definições de Banco de Dados

Você pode configurar as definições do Mailbox Restore para definir um modo de registro e configurar o estado de desligamento do banco de dados antes de abri-lo no Mailbox Restore.

Os registros do Mailbox Restore são usados pelo Suporte da Dell para solucionar problemas. Quando ativados, dois registros (ReplayDSM.log e ReplayERR.log) são criados no diretório de registros para o executável do Mailbox Restore.

Na máquina em que o AppAssure 5 Core está instalado, o local padrão dos arquivos de registro é:

```
C:\Program Files\AppRecovery\Core\CoreService\MR\Logs
```

Em uma máquina sem o Core, mas com o Local Mount Utility (LMU) instalado, o local padrão dos arquivos de registro é:

```
C:\Program Files\AppRecovery\LocalMountUtility\MR\Logs
```

Se você precisar trabalhar em conjunto com o Suporte da Dell para resolver um problema com o Mailbox Restore, o representante do suporte poderá solicitar que você lhe envie os arquivos de registro.

Em Abrir banco de dados, há duas ações automáticas que podem ser ativadas ou desativadas para forçar um desligamento limpo e uma recuperação do banco de dados. Quando ativadas, essas ações são realizadas sempre que você abre um banco de dados do Exchange no Mailbox Restore.

Para gerenciar registros e outras definições de banco de dados

- 1 Na página inicial do Mailbox Restore, clique em **Definições**. A caixa de diálogo Definições será exibida.
- 2 No menu suspenso Modo de registro, selecione uma opção conforme descrito na tabela a seguir.

Tabela 5.

Opção	Descrição
Sem registro	Não cria registros automaticamente.
Nível baixo	Cria registros com detalhamento e dados mínimos.
Alto nível	Cria registros com detalhamento e dados extensivos.
Nível de debug	Cria registros com detalhamento e dados extremamente detalhados.

NOTA: Não use esta opção a menos que solicitado pelo Suporte da Dell.

- 3 Em Abrir banco de dados, selecione as opções conforme descrito na tabela a seguir.

Tabela 6.

Opção	Descrição
Recuperar banco de dados	Reproduz os registros de transação correspondentes no banco de dados antes de abri-lo.
Forçar desligamento limpo	Abre o banco de dados em um estado de desligamento normal mesmo se ele passou por um desligamento anormal.

- 4 Clique em **Aplicar**.
- 5 Clique em **OK**.

Roteiro para Recuperação de Dados do Microsoft Exchange 2013

Depois de certificar-se que o Core atende a todos os pré-requisitos, você está pronto para realizar uma recuperação de itens do Exchange. A recuperação de um item do Exchange envolve executar as seguintes tarefas no Local Mount Utility e no Mailbox Restore:

- **Montar o ponto de recuperação do AppAssure 5 e iniciar o Mailbox Restore.** Para obter mais informações, consulte [Montagem de um ponto de recuperação do AppAssure 5 e início do Mailbox Restore usando o Local Mount Utility](#).
- **Localizar os dados do Exchange que você deseja recuperar.** Para obter mais informações, consulte [Pesquisando um Item do Exchange 2013](#).
- **Exportar os dados recuperados para uma caixa de correio ou pasta.** Para obter mais informações, consulte [Recuperando Dados do Exchange 2013](#).
- **Fechar o armazenamento de dados após a conclusão da recuperação.** Para obter mais informações, consulte [Fechamento de um armazenamento de dados do Exchange no Mailbox Restore](#).
- **Desmontar o ponto de recuperação após a conclusão da recuperação.** Para obter mais informações, consulte [Desmontagem de um ponto de recuperação usando o Local Mount Utility](#).

Roteiro para Recuperação de um Item do Microsoft Exchange 2010 ou 2007

Depois de certificar-se que o Core atende a todos os pré-requisitos, você está pronto para realizar uma recuperação de itens do Exchange. A recuperação de um item do Exchange envolve executar as seguintes tarefas no Local Mount Utility e no Mailbox Restore:

- **Montar o ponto de recuperação do AppAssure 5 e iniciar o Mailbox Restore.** Para obter mais informações, consulte [Montagem de um ponto de recuperação do AppAssure 5 e início do Mailbox Restore usando o Local Mount Utility](#).
- **Localizar o item do Exchange que você deseja recuperar.** Para obter mais informações, consulte [Pesquisando um Item do Exchange 2010 ou 2007](#).
- **Exportar o item recuperado para uma caixa de correio ou pasta.** Para obter mais informações, consulte [Recuperando Dados do Exchange 2010 e 2007](#).
- **Fechar o armazenamento de dados após a conclusão da recuperação.** Para obter mais informações, consulte [Fechamento de um armazenamento de dados do Exchange no Mailbox Restore](#).
- **Desmontar o ponto de recuperação após a conclusão da recuperação.** Para obter mais informações, consulte [Desmontagem de um ponto de recuperação usando o Local Mount Utility](#).

Roteiro para Recuperação de uma Caixa de Correio ou Armazenamento de dados do Exchange 2010 ou 2007

No Mailbox Restore, uma exportação avançada recupera toda a caixa de correio ou armazenamento de dados, dependendo de sua seleção, e evita o demorado processo de ter que procurar e selecionar manualmente todos os itens que você deseja recuperar. Realizar uma exportação avançada é útil caso você precise recuperar muitos itens da mesma caixa de correio ou armazenamento de dados; por exemplo, no caso de uma grave interrupção ou perda de dados, em que todas as caixas de correio em um armazenamento de dados precisam ser totalmente recuperadas.

A recuperação de uma caixa de correio do Exchange ou armazenamento de dados envolve realizar as seguintes tarefas:

- **Montar o ponto de recuperação do AppAssure 5 e iniciar o Mailbox Restore.** Para obter mais informações, consulte [Montagem de um ponto de recuperação do AppAssure 5 e início do Mailbox Restore usando o Local Mount Utility](#).
- **Exportar a caixa de correio ou armazenamento de dados que você deseja recuperar para um caixa de correio ou pasta.** Para obter mais informações, consulte [Exportando uma Caixa de Correio ou Armazenamento de dados para Recuperação Completo do Exchange 2010 ou 2007](#).
- **Fechar o armazenamento de dados após a conclusão da recuperação.** Para obter mais informações, consulte [Fechamento de um armazenamento de dados do Exchange no Mailbox Restore](#).
- **Desmontar o ponto de recuperação após a conclusão da recuperação.** Para obter mais informações, consulte [Desmontagem de um ponto de recuperação usando o Local Mount Utility](#).

Roteiro para Realizar uma Restauração Diferencial no Exchange 2010 ou 2007

Quando as circunstâncias exigirem que você recupere dados do Exchange a partir de um ponto de recuperação do AppAssure 5, o tempo e o acesso aos devidos dados são essenciais. Uma restauração diferencial permite que você identifique as diferenças entre o armazenamento de dados offline no ponto de recuperação e o armazenamento de dados online no Exchange server.

Realizar uma restauração diferencial envolve executar as seguintes tarefas:

- **Montar o ponto de recuperação do AppAssure 5 e iniciar o Mailbox Restore.** Para obter mais informações, consulte [Montagem de um ponto de recuperação do AppAssure 5 e início do Mailbox Restore usando o Local Mount Utility](#).
- **Exportar as diferenças entre o armazenamento de dados salvo como cópia de segurança e o armazenamento de dados online.** Para obter mais informações, consulte [Recuperando as Diferenças Entre Armazenamentos de Dados Online e de Backup do Exchange 2010 e 2007](#).
- **Fechar o armazenamento de dados após a conclusão da recuperação.** Para obter mais informações, consulte [Fechamento de um armazenamento de dados do Exchange no Mailbox Restore](#).
- **Desmontar o ponto de recuperação após a conclusão da recuperação.** Para obter mais informações, consulte [Desmontagem de um ponto de recuperação usando o Local Mount Utility](#).

Usando o Local Mount Utility

O Local Mount Utility (LMU) desempenha um papel importante na recuperação de itens de e-mail de backup a partir de um armazenamento de dados do Exchange.

Os seguintes procedimentos do LMU são associados à recuperação de dados do Exchange usando o Mailbox Restore:

- [Montagem de um ponto de recuperação do AppAssure 5 e início do Mailbox Restore usando o Local Mount Utility](#)
- [Cópia de bibliotecas do Exchange para a máquina do Local Mount Utility](#)
- [Desmontagem de um ponto de recuperação usando o Local Mount Utility](#)

Para obter mais informações sobre o uso do LMU, consulte o *Guia do Usuário do AppAssure 5*.

Montagem de um ponto de recuperação do AppAssure 5 e início do Mailbox Restore usando o Local Mount Utility

Se o item do Exchange que você deseja recuperar está localizado em um armazenamento de dados protegido pelo AppAssure 5, você pode iniciar automaticamente o Mailbox Restore e abrir o armazenamento de dados montando o ponto de recuperação do armazenamento de dados no Local Mount Utility (LMU).


Se você deseja recuperar um item do Exchange de um banco de dados não montado ou de um armazenamento de dados que não pode ser encontrado em um ponto de recuperação do AppAssure 5, consulte [Pesquisando um Item do Exchange 2010 ou 2007](#).

Execute as etapas do procedimento a seguir para montar um ponto de recuperação do AppAssure 5 de um armazenamento de dados do Exchange usando o LMU.

Essa tarefa é uma etapa em [Roteiro para Recuperação de Dados do Microsoft Exchange 2013](#), [Roteiro para Recuperação de um Item do Microsoft Exchange 2010 ou 2007](#), [Roteiro para Recuperação de uma Caixa de Correio ou Armazenamento de dados do Exchange 2010 ou 2007](#), e [Roteiro para Realizar uma Restauração Diferencial no Exchange 2010 ou 2007](#).

Para montar um ponto de recuperação do AppAssure 5 e iniciar o Mailbox Restore usando o Local Mount Utility

- 1 Na máquina Core, abra o Local Mount Utility.
Os pontos de recuperação do localhost são automaticamente carregados na visualização principal.
- 2 Expanda o ponto de recuperação que contém o item que você deseja recuperar.
- 3 Expanda a unidade de contém o armazenamento de dados do Exchange que você deseja recuperar.
- 4 Clique com o botão direito do mouse no armazenamento de dados e clique em **Abrir banco de dados para recuperação**.

 **NOTA:** Se você está abrindo o banco de dados de uma máquina não Core e uma mensagem é exibida solicitando que você copie as bibliotecas (DLLs) do Exchange, consulte [Cópia de bibliotecas do Exchange para a máquina do Local Mount Utility](#).

O Mailbox Restore automaticamente inicia e abre o armazenamento de dados.

Cópia de bibliotecas do Exchange para a máquina do Local Mount Utility

O Local Mount Utility (LMU) permite que você monte um ponto de recuperação a partir de uma máquina AppAssure 5 Core ou remotamente de qualquer máquina não Core. Ao montar e abrir um banco de dados usando o LMU em uma máquina com o AppAssure 5 Core instalado, o Core automaticamente baixa as bibliotecas (DLLs) do Exchange necessárias a partir do Exchange server protegido; no entanto, ao montar e abrir um banco de dados usando o LMU em uma máquina não Core, as DLLs corretas poderão não estar presentes, e você poderá precisar copiá-las manualmente do Exchange server.

As DLLs na máquina que usa o LMU precisam corresponder à versão do Exchange na qual o banco de dados foi criado; por exemplo, se o banco de dados que você deseja abrir foi criado no Exchange 2007, as DLLs da máquina não Core precisam conter DLLs correspondentes ao Exchange 2007.

Se for solicitado que você copie as bibliotecas do Exchange, pois está abrindo o banco de dados usando o LMU em uma máquina não Core, execute as etapas do procedimento a seguir.

Para copiar as bibliotecas do Exchange na máquina do Local Mount Utility

- 1 Na janela Copiar DLLs do Exchange 2007, 2010 ou 2013, insira o nome ou endereço IP do Exchange server do qual você deseja copiar as DLLs e clique em **Procurar**.
- 2 Insira as credenciais da máquina na qual o Exchange está instalado.
- 3 Especifique o local no qual você deseja procurar pelas DLLs (por exemplo, a subpasta Bin na pasta Exchange Server) e clique em **OK**.

O Mailbox Restore procura DLLs compatíveis na pasta. Os resultados são exibidos na janela Copiar DLLs do Exchange 2007, 2010 ou 2013.

- 4 Se as DLLs forem compatíveis, clique em **Obter arquivos**.
- 5 Se as DLLs não forem compatíveis, clique em **OK** na caixa de diálogo Erro. Depois disso, repita da [Etapa 1](#) à [Etapa 3](#) conforme necessário.

Desmontagem de um ponto de recuperação usando o Local Mount Utility

Depois de concluir a recuperação de seus dados e fechar o armazenamento de dados do Exchange, você deverá retornar ao Local Mount Utility (LMU) e desmontar o ponto de recuperação. Se você não desmontar o ponto de recuperação, ele continuará montado no Core mesmo após fechar o LMU. Manter um ambiente limpo, montando somente os pontos de recuperação em uso no momento, pode evitar futuros problemas técnicos.

Execute as etapas do procedimento a seguir para desmontar um ponto de recuperação em um core remoto usando o LMU.

Essa tarefa é uma etapa em [Roteiro para Recuperação de Dados do Microsoft Exchange 2013](#), [Roteiro para Recuperação de um Item do Microsoft Exchange 2010 ou 2007](#), [Roteiro para Recuperação de uma Caixa de Correio ou Armazenamento de dados do Exchange 2010 ou 2007](#), e [Roteiro para Realizar uma Restauração Diferencial no Exchange 2010 ou 2007](#).

Para desmontar um ponto de recuperação usando o Local Mount Utility

- 1 Na máquina em que o LMU está instalado, clique duas vezes no ícone do Local Mount Utility no desktop para iniciar o programa.
- 2 Na tela principal do Local Mount Recovery, clique em **Montagens ativas**.
A janela Montagens ativas é aberta e exibe todos os pontos de recuperação montados.
- 3 Realize um dos procedimentos a seguir:
 - Para desmontar um ponto de recuperação, selecione um ponto que deseja desmontar e, em seguida, clique em **Desmontar**.
 - Para desmontar todos os pontos de recuperação montados, clique em **Desmontar tudo** e, em seguida, clique em **Sim** na caixa de diálogo Desmontar tudo para confirmar.
- 4 Para fechar a janela Montagens ativas, clique no X no canto superior direito.
- 5 Para fechar o LMU, clique no X no canto superior direito da janela do Local Mount Utility.

Abertura de um armazenamento de dados do Exchange adicional

Você pode abrir um armazenamento de dados adicional enquanto o Mailbox Restore está aberto; por exemplo, se você descobrir que o item que deseja recuperar não está no primeiro armazenamento de dados aberto. No entanto, se o armazenamento de dados adicional não estiver localizado no mesmo Exchange server do primeiro armazenamento de dados e, portanto, não tiver sido salvo como cópia de segurança no mesmo ponto de recuperação, será necessário repetir o procedimento [Montagem de um ponto de recuperação do AppAssure 5 e início do Mailbox Restore usando o Local Mount Utility](#) para acessar o novo armazenamento de dados.

Execute as etapas do procedimento a seguir para abrir um armazenamento de dados adicional a partir do mesmo ponto de recuperação.

NOTA: Esta tarefa descreve como abrir um armazenamento de dados a partir de um ponto de recuperação atualmente montado. Para montar um novo ponto de recuperação, consulte [Montagem de um ponto de recuperação do AppAssure 5 e início do Mailbox Restore usando o Local Mount Utility](#).

Para abrir um armazenamento de dados adicional do Exchange

- 1 Na página inicial do Mailbox Restore, clique em **Arquivo**.
- 2 Clique em **Abrir banco de dados**.
- 3 Para o **caminho do arquivo de banco de dados do Exchange**, use a lista suspensa para selecionar um arquivo .edb detectado.
 - Se o arquivo .edb não aparecer na lista, use reticências (...) para localizá-lo, e depois clique em **Abrir**.

As caixas de texto do Caminho do Arquivo de Registro de armazenamento de dados e do Caminho do Sistema do Banco de Dados do Exchange são automaticamente preenchidas com a localização do arquivo.

- 4 Clique em **Abrir**.

O arquivo do armazenamento de dados é aberto e fica disponível para que você recupere seus dados.

Fechamento de um armazenamento de dados do Exchange no Mailbox Restore

Depois de concluir a recuperação do item do Exchange, feche o armazenamento de dados. Se você não fechar explicitamente o armazenamento de dados, ele continuará aberto da próxima vez que você iniciar o Mailbox Restore. Manter um ambiente limpo, no qual somente os bancos de dados que você está usando para a recuperação são abertos, pode evitar futuros problemas técnicos.

Execute as etapas do procedimento a seguir para fechar o armazenamento de dados do Exchange usando o Mailbox Restore.

Essa tarefa é uma etapa em [Roteiro para Recuperação de Dados do Microsoft Exchange 2013](#), [Roteiro para Recuperação de um Item do Microsoft Exchange 2010 ou 2007](#), [Roteiro para Recuperação de uma Caixa de Correio ou Armazenamento de dados do Exchange 2010 ou 2007](#), e [Roteiro para Realizar uma Restauração Diferencial no Exchange 2010 ou 2007](#).

Para fechar um armazenamento de dados do Exchange no Mailbox Restore

- Na página inicial Mailbox Restore, clique no menu **Arquivo**, selecione **Fechar banco de dados** e selecione o armazenamento de dados que você deseja fechar.

O armazenamento de dados é fechado e o Mailbox Restore permanece aberto.

Visualizando as Propriedades do Item do Exchange

O Mailbox Restore permite que você visualize as propriedades de cada item do Exchange que ele pode recuperar de um banco de dados aberto do Exchange. Há duas formas para visualizar as propriedades, dependendo do item do Exchange:

- [Visualizando as Propriedades do Item da Árvore de Navegação](#)
- [Visualizando Propriedades da Mensagem](#)

Visualizando as Propriedades do Item da Árvore de Navegação

Conclua o seguinte procedimento para visualizar as propriedades de uma caixa de correio ou pasta mostradas na árvore de navegação do Mailbox Restore.

Para visualizar as propriedades do item da árvore de navegação

- 1 Na página inicial do Mailbox Restore com um banco de dados aberto, clique em uma caixa de correio ou em uma pasta para destacar o item.
- 2 Clique com o botão direito no item destacado e, em seguida, clique em **Propriedades**.
A janela de Propriedades é aberta.
 - Para caixas de correio, a janela exibe as propriedades Gerais.
 - Para as pastas, a janela exibe as propriedades Gerais, bem como as propriedades MAPI.
- 3 Para copiar os dados de propriedades e colar em outro local, clique em **Copiar todas as propriedades para a área de transferência**.
- 4 Quando terminar de visualizar, clique em **Fechar**.

Visualizando Propriedades da Mensagem

Para visualizar as propriedades de um item granular do Exchange, como uma mensagem ou um contato, conclua o seguinte procedimento.

Para visualizar propriedades da mensagem

- 1 Na página inicial do Mailbox Restore com um banco de dados aberto, localize a pasta que contém o item dentro da árvore de navegação.
- 2 Para exibir o conteúdo da pasta no painel da lista, clique na pasta que contém o item granular.
- 3 No painel da lista, clique no item granular.
- 4 Clique com o botão direito no painel da lista e, em seguida, clique em **Propriedades da Mensagem**.
A janela de Propriedades é aberta.
 - Para mensagens e outros itens granulares, a janela exibe as propriedades Gerais, bem como as propriedades MAPI.
- 5 Para copiar os dados de propriedades e colar em outro local, clique em **Copiar todas as propriedades para a área de transferência**.
- 6 Quando terminar de visualizar, clique em **Fechar**.

Usando o Mailbox Restore Assistente de Perfil

O Assistente de perfil permite que você crie, edite e remova perfis do Outlook diretamente da Mailbox Restore interface do usuário. Esse recurso elimina a necessidade de abrir outro programa para gerenciar perfis e permite que você crie novos perfis para seus dados armazenados, se necessário.

NOTA: O Assistente de perfil só estará disponível se o Microsoft Outlook estiver instalado na máquina na qual o Mailbox Restore está instalado, por exemplo, na máquina Core. Para obter mais informações sobre os requisitos do Microsoft Outlook, consulte [Critérios do Microsoft Outlook](#).

Os seguintes procedimentos descrevem as etapas necessárias para gerenciar os Perfis do Outlook utilizando o Mailbox Restore:

- [Criando um Perfil do Outlook em Mailbox Restore](#)
- [Editando um Perfil do Outlook Existente em Mailbox Restore](#)
- [Excluindo um Perfil do Outlook em Mailbox Restore](#)

Criando um Perfil do Outlook em Mailbox Restore

O Mailbox Restore permite que você crie, edite ou exclua perfis de usuário do Outlook. O recurso é muito útil se você tem múltiplos perfis para um usuário, se há mais de um funcionário trabalhando em um único computador ou se você deseja criar um novo perfil para seus itens de e-mail recuperados.

Para criar um perfil do Outlook no Mailbox Restore

- 1 No Mailbox Restore, clique no menu **Ferramentas** e clique em **Assistente de perfil**.
A página Assistente de perfis é aberta.
- 2 Para criar um novo perfil, clique em **Adicionar**.
A caixa de diálogo Novo perfil é exibida.

- 3 Insira um nome para o novo perfil em Nome do perfil e depois clique em **OK**.
A página Adicionar nova conta de e-mail é exibida.
- 4 Na página Adicionar nova conta de e-mail, faça o seguinte:
 - a Insira o nome do Microsoft Exchange Server no qual você deseja adicionar o novo perfil.
 - b Se selecionada, desmarque a opção **Usar modo do Exchange em cache**.
ⓘ | **NOTA:** Para garantir que a caixa de correio permaneça atualizada, não recomendamos usar o Modo do Exchange em cache.
 - c Insira a conta a ser usada com o novo perfil; por exemplo, administrator@example.com.
ⓘ | **NOTA:** A conta associada ao novo perfil precisa ter direitos totais de administrador para o Exchange, incluindo Enviar como e Receber como, para a organização.
 - d Clique em **Verificar nome** para confirmar se a conta é válida.
 - e Clique em **Salvar**.A página Adicionar nova conta de e-mail é fechada, enquanto que a página Assistente de perfis permanece aberta.
- 5 Na página Assistente de perfis, clique em **Fechar**.

Editando um Perfil do Outlook Existente em Mailbox Restore

O Assistente de perfil permite que você faça alterações em qualquer perfil existente do Outlook no armazenamento de dados do Exchange. Pode ser necessário editar um perfil no Mailbox Restore, caso o nome do Exchange server ou o nome da conta de um funcionário que usa o perfil seja alterado.

Para editar um perfil existente do Outlook no Mailbox Restore

- 1 No Mailbox Restore, clique no menu **Ferramentas** e clique em **Assistente de perfil**.
A página Assistente de perfis é aberta.
- 2 Selecione o perfil que você deseja editar e clique em **Editar**.
A página Adicionar nova conta de e-mail é aberta.
- 3 Edite qualquer uma das seguintes informações na página:
 - Nome do Microsoft Exchange Server
 - Caixa de seleção Usar modo do Exchange em cache
ⓘ | **NOTA:** Para garantir que a caixa de correio permaneça atualizada, não recomendamos usar o Modo do Exchange em cache.
 - Nome da conta
- 4 Ao concluir suas alterações, clique em **Salvar**.
A página Adicionar nova conta de e-mail é fechada, enquanto que a página Assistente de perfis permanece aberta.
- 5 Na página Assistente de perfis, clique em **Fechar**.

Excluindo um Perfil do Outlook em Mailbox Restore

Você pode excluir um perfil no Mailbox Restore usando o Assistente de perfil para removê-lo do armazenamento de dados do Exchange.

Para excluir um perfil do Outlook no Mailbox Restore

- 1 No Mailbox Restore, clique no menu **Ferramentas** e clique em **Assistente de perfil**.
A página Assistente de perfis é aberta.
- 2 Selecione o perfil que você deseja excluir e clique em **Remover**.
- 3 Na caixa de diálogo solicitando confirmação de que você deseja remover o perfil, clique em **Sim**.
A caixa de diálogo é fechada, enquanto a página Assistente de perfis permanece aberta.
- 4 Na página Assistente de perfis, clique em **Fechar**.

Pesquisando um Item para Recuperar

As funções de pesquisa no Mailbox Restore variam dependendo da versão do Exchange usada para criar o .edb em que você deseja pesquisar. Para obter mais informações sobre como pesquisar um armazenamento de dados criado em uma versão específica do Exchange, consulte as seguintes seções:


- [Pesquisando um Item do Exchange 2013](#)
- [Pesquisando um Item do Exchange 2010 ou 2007](#)

Pesquisando um Item do Exchange 2013

Podem existir casos em que você deseja pesquisar um item de acordo com uma palavra-chave, como um termo relacionado a um projeto específico ou o nome de uma pessoa, como o nome de um antigo funcionário. Uma caixa de texto na barra de menu atende a essa necessidade. Conclua o seguinte procedimento para realizar uma pesquisa do armazenamento de dados aberto do Exchange 2013.

Essa tarefa é uma das etapas do [Roteiro para Recuperação de Dados do Microsoft Exchange 2013](#).

Para pesquisar um item do Exchange 2013

- 1 No painel Todas as Pastas do Correio, selecione a pasta ou a caixa de correio em que você deseja pesquisar.
 - 2 Na caixa de texto da barra de menu, insira um termo para pesquisar, como um assunto ou nome.
 - Se o termo que você estiver pesquisando aparecer no corpo de uma mensagem, clique na caixa de texto para revelar o menu suspenso e, em seguida, selecione **Habilitar pesquisa em corpos de mensagem** (devagar).
-  **NOTA:** Devido à quantidade de dados pelos quais o mecanismo deve pesquisar, os resultados podem demorar mais que a média.
- 3 Dê Enter ou clique no ícone da lupa de Pesquisa.
Os resultados aparecem no painel de consulta de Pesquisa.
 - 4 Para organizar os resultados, utilize os botões da linha superior do painel de consulta de pesquisa. Você pode pesquisar por critérios, como prioridade, anexos, assunto e tamanho.
 - 5 Para limpar o termo de pesquisa da caixa de texto, clique em **X**.
 - 6 Para visualizar uma pesquisa realizada anteriormente, selecione um termo do painel do histórico de Pesquisa.

Pesquisando um Item do Exchange 2010 ou 2007

Podem existir casos em que você deseja procurar um item de acordo com uma palavra-chave, como um termo relacionado a um projeto específico ou o nome de uma pessoa, como o nome de um antigo funcionário. Para cada caso diferente podem existir diferentes critérios de pesquisa. O Mailbox Restore lida com tais casos oferecendo dois métodos de procura de itens no armazenamento de dados do Exchange:

- **Pesquisa.** Permite realizar uma Pesquisa rápida de acordo com palavras-chaves em um ou mais campos. Essa opção é normalmente usada ao procurar mensagens.
- **Pesquisa avançada.** Permite procurar diversas palavras-chaves usando uma consulta de árvore e pode ser usada para procurar qualquer item do Exchange.

Use um dos seguintes métodos de pesquisa para encontrar um item do Exchange que você deseja recuperar:

- [Usando a Pesquisa Rápida para Localizar um Item do Exchange.](#)
- [Realizando uma Pesquisa Avançada de um item do Exchange.](#)

① **NOTA:** Antes que possa procurar um item do Exchange, você precisa primeiramente montar o ponto de recuperação do AppAssure 5. Para obter mais informações, consulte [Montagem de um ponto de recuperação do AppAssure 5 e início do Mailbox Restore usando o Local Mount Utility.](#)

Essas tarefas são uma etapa em [Roteiro para Recuperação de um Item do Microsoft Exchange 2010 ou 2007.](#)

Usando a Pesquisa Rápida para Localizar um Item do Exchange

É possível encontrar um item procurando palavras-chaves em um ou mais campos específicos, como De, Para, Assunto e Corpo. Também é possível procurar de acordo com o tamanho do item e se o item inclui ou não um anexo. Os campos de pesquisa são específicos de mensagens de e-mail.

Caso você precise procurar um item que não seja uma mensagem, como um Calendário ou Contato, consulte [Realizando uma Pesquisa Avançada de um item do Exchange.](#)

Execute as etapas do procedimento a seguir para realizar uma Pesquisa rápida do item do Exchange que você deseja recuperar.

Para usar a Pesquisa Rápida para localizar um item do Exchange

- 1 Na página inicial do Mailbox Restore, clique em **Pesquisar**.
A caixa de diálogo Pesquisa rápida é exibida.

Figura 1. Caixa de diálogo Pesquisa rápida

Quick Search

Search In: EXCH.EDB\Mailbox - dummyadmin\Top of Information Store

Combine fields using:
 AND OR

From:

To: dummyadmin

CC:

BCC:

Subject: AppAssure daily report

Body:

Size: From: 1 KB To: 3 KB

Time: After 12/01/2012 07:38:07 PM
 Anytime

Has attachment

Search Close

2 Insira ou selecione as opções conforme descrito na tabela a seguir.

Tabela 7.

Opção	Descrição
Pesquisar em	Especifica o armazenamento de dados do Exchange no qual a pesquisa será realizada. NOTA: Esta caixa de texto é automaticamente preenchida com o armazenamento de dados aberto.
Combinar campos usando:	Permite selecionar como combinar as seguintes opções: <ul style="list-style-type: none">• AND procura itens que contenham todas as opções selecionadas.• OR procura itens que contenham pela menos uma das opções selecionadas. Esta opção permite que você selecione uma ou mais caixas de seleção e insira uma palavra-chave ou um nome na caixa de texto correspondente. Você pode selecionar dentre as seguintes opções: <ul style="list-style-type: none">• De• Para• CC• BCC• Assunto• Corpo
Tamanho	Permite pesquisar de acordo com o tamanho do item e inclui as seguintes opções: <ul style="list-style-type: none">• De. As setas para cima e para baixo permitem selecionar o tamanho mínimo pelo qual pesquisar, enquanto que o menu suspenso permite selecionar o tipo de medição; por exemplo, KB.• Para. As setas para cima e para baixo permitem selecionar o tamanho máximo pelo qual pesquisar, enquanto que o menu suspenso permite selecionar o tipo de medição; por exemplo, KB.
Hora	Permite procurar uma mensagem em um intervalo de datas/horários e inclui as seguintes opções: <ul style="list-style-type: none">• No primeiro menu suspenso, você pode selecionar dentre as seguintes opções:<ul style="list-style-type: none">• Em• Antes• Depois• Entre• No segundo menu suspenso, você pode selecionar a data e o horário (de acordo com o padrão de horário de 12 horas) no qual a mensagem foi enviada ou recebida.• Caso não queira especificar um dia ou horário, selecione A qualquer hora.
Tem anexo	Permite procurar somente mensagens de e-mail que contêm anexos. Deixar esta opção desmarcada procura mensagem com e sem anexos.

3 Clique em **Pesquisar**.

A caixa de diálogo Pesquisa rápida é fechada e os resultados são exibidos no painel Pesquisando em da página do Mailbox Restore.

4 Para interromper uma pesquisa em progresso, clique no menu **Ferramentas** e depois em **Interromper pesquisa**.

Realizando uma Pesquisa Avançada de um item do Exchange

Usando a Pesquisa avançada, você pode restringir sua pesquisa a um tipo de item específico do Exchange, como uma mensagem de e-mail, um compromisso do calendário ou uma nota. Você também pode procurar “Qualquer tipo” de item. Use a função Pesquisa avançada para procurar diversos tipos de itens que pertencem a um único tópico (como mensagens ou compromissos relacionados a um evento específico) ou para procurar um tipo particular de item, como um contato.

Execute as etapas do procedimento a seguir para encontrar um item do Exchange usando a Pesquisa avançada no Mailbox Restore.

Para realizar uma Pesquisa Avançada de um item do Exchange

- 1 Na página inicial do Mailbox Restore, clique em **Pesquisar**.
A caixa de diálogo Pesquisa avançada é exibida.
- 2 Em Critérios da fonte, selecione o tipo de item que você deseja pesquisar dentre as seguintes opções:
 - Qualquer tipo
 - Mensagens
 - Tarefas
 - Notas
 - Entradas de diário
 - Compromissos
 - Contatos
- 3 Em Critérios de pesquisa, na primeira lista, selecione o campo no qual pesquisar dentre as seguintes opções:
 - Corpo da mensagem
 - Assunto
 - Para
 - Cc
 - Bcc
 - De
 - SentDateTime
 - ReceiveDateTime
 - MessageSize
 - HasAttach
- 4 Na segunda lista suspensa, selecione um dos operadores descritos na tabela a seguir para aplicá-los às palavras-chave especificadas.


 **NOTA:** Nem todos os operadores estão disponíveis para todos os campos de pesquisa.

Tabela 8.

Item	Descrição
==	Indica que os resultados da pesquisa devem ser iguais ao termo de pesquisa.
Como	Indica que os resultados da pesquisa devem retornar todos os valores que incluírem o padrão especificado.
!=	Indica que os resultados da pesquisa não devem incluir o valor especificado.

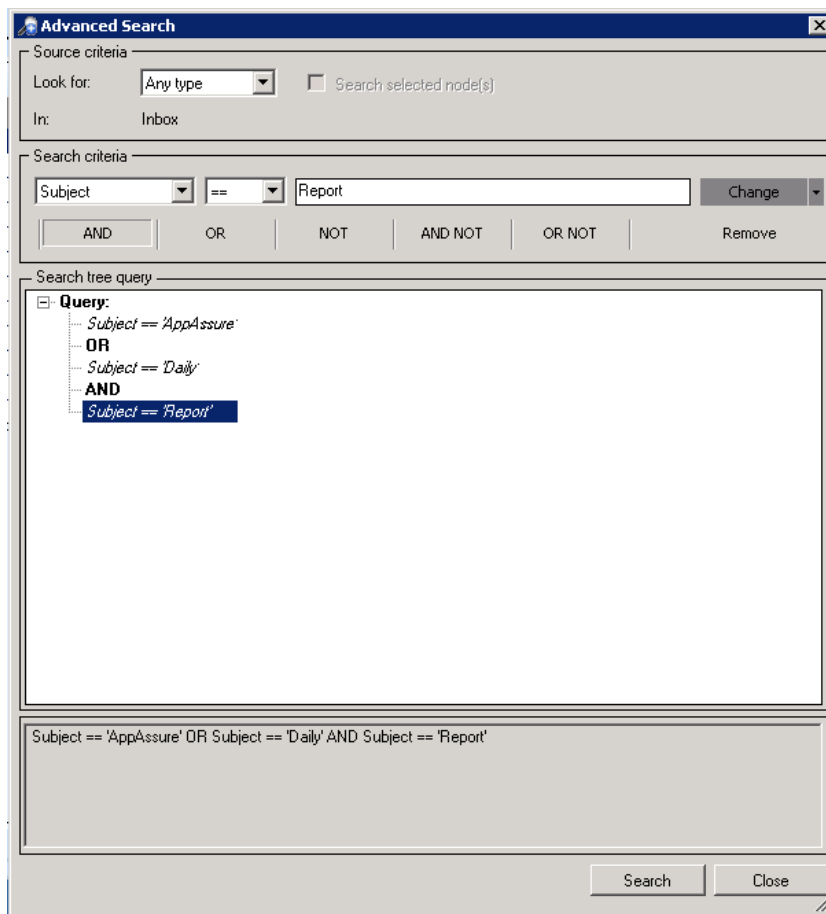
Tabela 8.

Item	Descrição
>	Indica que os resultados da pesquisa devem incluir itens com valores maiores do que o valor informado. Por exemplo, você pode usar esse operador com o operador "<<" para fazer a seguinte consulta: "MessageSize > 10 KBytes AND MessageSize < 20 KBytes" para buscar itens com tamanhos entre 10 KB e 20 KB.
>=	Indica que os resultados da pesquisa devem incluir itens maiores do que ou iguais ao valor especificado, que pode ser, por exemplo, uma data ou o tamanho da mensagem.
<	Indica que os resultados da pesquisa devem incluir itens com valores menores do que o valor informado. Por exemplo, você pode usar esse operador com o operador "<<" para fazer a seguinte consulta: "MessageSize > 10 Kbytes AND Message Size < 20 Kbytes" para buscar itens com tamanhos entre 10 KB e 20 KB.
<=	Indica que os resultados da pesquisa devem incluir itens menores do que ou iguais ao valor especificado, que pode ser, por exemplo, uma data ou o tamanho da mensagem.

- 5 Se você está usando os operadores `SentDateTime` ou `ReceiveDateTime`, use a próxima lista suspensa para selecionar uma data.
- 6 Se você está usando o operador `MessageSize`, use as setas para cima e para baixo para selecionar um número e depois use a lista suspensa para selecionar uma unidade de medição (Bytes, KBytes ou MBytes).
- 7 Se você está usando um termo de pesquisa, insira um termo como uma palavra-chave ou um nome na caixa de texto.
- 8 Clique em **Adicionar**.
O termo de pesquisa é exibido no painel Pesquisar consulta de árvore.
- 9 Para procurar mais de uma palavra, faça o seguinte:
 - a Insira uma palavra-chave na caixa de texto e clique em **Adicionar**.
 - b Clique em um dos botões de operadores abaixo da caixa de texto. As opções de operadores incluem:
 - AND
 - OR
 - NOT
 - AND NOT
 - OR NOT
 - c Insira um segundo termo de pesquisa na caixa de texto e clique em **Adicionar**.
 - d Repita da [Etapa a](#) à [Etapa c](#) conforme necessário.

Termos de pesquisa adicionais são exibidos no painel Pesquisar consulta de árvore.

Figura 2. Caixa de diálogo Pesquisa avançada



- 10 Para excluir um termo de pesquisa, clique no botão **Remover** abaixo da caixa de texto.
- 11 Para editar um termo de pesquisa, insira a alteração na caixa de texto e clique em **Alterar**.
- 12 Para modificar ou realizar operações adicionais na consulta, clique com o botão direito do mouse em um dos termos em Pesquisar consulta de árvore e selecione dentre as opções descritas na tabela a seguir.

Tabela 9.

Opção do botão direito	Descrição
Adicionar '()'	Cria uma ramificação na árvore de consulta colocando o termo selecionado entre parênteses, no qual termos adicionais podem ser inseridos. Os parênteses garantem que os itens contidos neles sejam incluídos na pesquisa.
Remover	Exclui o termo selecionado da árvore de consulta.
Editar nome da consulta	Permite fazer alterações no termo.
Mover para cima	Move o termo selecionado uma posição para cima na árvore de consulta.
Mover para baixo	Move o termo selecionado uma posição para baixo na árvore de consulta.
Subir nível	Em uma consulta complexa com diversas ramificações, move o termo para o nível de consulta acima.
Descer nível	Em uma consulta complexa com diversas ramificações, move o termo para o nível de consulta abaixo.
Salvar	Salva a árvore de consulta para uso posterior.
Carregar	Carrega uma árvore de consulta salva.

13 Clique em **Pesquisar**.

A caixa de diálogo Pesquisa rápida é fechada e os resultados são exibidos no painel Pesquisando em da página inicial do Mailbox Restore.

14 Para interromper uma pesquisa em progresso, clique no menu **Ferramentas** e depois em **Interromper pesquisa**.

Recuperando Dados do Exchange 2013

Com o Mailbox Restore, você pode recuperar qualquer item de um armazenamento de dados do Exchange que esteja protegido pelo AppAssure 5 Core usando o Restore Wizard.

NOTA: A máquina no qual o Mailbox Restore está instalado também precisa ter o Microsoft Outlook instalado. Para obter mais informações, consulte [Critérios do Microsoft Outlook](#).

Para recuperar um item da caixa de correio, você precisa primeiramente montar o AppAssure 5 ponto de recuperação. Para obter mais informações, consulte [Montagem de um ponto de recuperação do AppAssure 5 e início do Mailbox Restore usando o Local Mount Utility](#).

Conclua as etapas do procedimento a seguir para recuperar um item do Exchange.

Essa tarefa é uma das etapas do [Roteiro para Recuperação de Dados do Microsoft Exchange 2013](#).

Para recuperar dados do Exchange

- 1 Na árvore de navegação do banco de dados aberto na Mailbox Restore página inicial, selecione o item ou os itens que você deseja recuperar, como uma caixa de correio ou pasta.
 - Para recuperar um item granular, como uma mensagem ou contato, localize e selecione o item dentro das pastas na árvore de navegação. Se você não souber em que pasta procurar, consulte [Pesquisando um Item do Exchange 2013](#).
- 2 Realize um dos procedimentos a seguir:
 - Clique em **Restaurar** na barra de menu.
 - Clique com o botão direito na árvore de navegação e depois clique em uma das seguintes opções disponíveis:
 - **Restaurar pasta atual**
 - **Restaurar pasta(s) selecionada(s)**
 - Clique com o botão direito no painel de pré-visualização e, em seguida, clique em **Restaurar Mensagens**.

O Assistente de restauração é aberto.

- 3 Na página Modo de restauração do Assistente de restauração, selecione uma das opções a seguir:


Tabela 10.

Opção	Descrição
Redirecionar itens restaurados para a pasta de recuperação	Recupera os itens selecionados (inclusive a hierarquia de pastas) em uma pasta de recuperação em uma caixa de correio online que você escolhe. NOTA: O nome da pasta de recuperação incluirá a data e hora da recuperação e será colocada sob a raiz da caixa de correio da conta escolhida.
Redirecionar itens restaurados ao arquivo PST	Salva os itens selecionados (incluindo a hierarquia de pastas) como um arquivo PST e envia o arquivo para a caixa de e-mail selecionada. NOTA: Essa é a opção padrão.


Tabela 10.

Opção	Descrição
Redirecionar itens restaurados ao(s) arquivo(s) PST (arquivo separado para cada caixa de correio)	Cria e salva um Personal Storage Table (PST) separado para cada caixa de correio no banco de dados.
Restaurar ao local original	Direciona o item selecionado (incluindo a hierarquia de pastas) para a caixa de email no armazenamento de dados online no qual ele residia originalmente. É possível selecionar uma das três opções a seguir: <ul style="list-style-type: none">• Restaurar Apenas Diferenças. Identifica se o item que está sendo restaurado já está presente na pasta de destino e só conclui a restauração se não há duplicação do item.• Criar Entradas Duplicadas. Restaura todos os itens selecionados sem sobrescrever os existentes, causando a duplicação dos itens que já existiam.• Sobrescrever caso seja mais recente. Restaura somente os itens mais novos que não estão presentes no armazenamento de dados online.

- 4 Use as barras suspensas para selecionar o destino adequado para a seleção feita na [Etapa 3](#). Escolha uma das alternativas a seguir:
- Redirecionar itens restaurados para a pasta de recuperação:
 - a Em **Perfil**, selecione um perfil do Outlook da lista suspensa.
 - Se o perfil que você quer não aparecer na lista, use as reticências (...) para abrir os Perfis Principais e selecione a partir dos perfis disponíveis em seu computador atual.
 - b Na lista **Caixa de correio**, clique nas reticências (...) para localizar e abrir o catálogo de endereços do Outlook.
 - c Na janela do catálogo de endereços do Outlook, procure a conta de caixa de correio para a qual você deseja enviar o item recuperado.
 - d Clique em **OK**.
 - Redirecionar itens restaurados ao arquivo PST:
 - a Em **Perfil**, selecione um perfil do Outlook da lista suspensa.
 - Se o perfil que você quer não aparecer na lista, use as reticências (...) para abrir os Perfis Principais e selecione a partir dos perfis disponíveis em seu computador atual.
 - b Em **Armazenamento principal do PST**, clique nas reticências (...) para localizar ou nomear e salvar o arquivo PST em uma pasta especificada.
 - c **Localização do armazenamento principal do PST** exibe o caminho para o arquivo selecionado ou criado na etapa secundária anterior.
 - d Em **Armazenamento de Excesso do PST (opcional)**, clique nas reticências (...) para localizar ou nomear e salvar um arquivo PST secundário, caso o arquivo principal não possa conter todos os dados.
 - e **Localização do armazenamento de excesso do PST** exibe o caminho para o arquivo selecionado ou criado na etapa secundária anterior.

 **NOTA:** Não atribua o local de estouro ao mesmo disco do local principal.

- Redirecionar itens restaurados ao(s) arquivo(s) PST (arquivo separado para cada caixa de correio):
 - a Em **Perfil**, selecione um perfil do Outlook da lista suspensa.
 - Se o perfil que você quer não aparecer na lista, use as reticências (...) para abrir os Perfis Principais e selecione a partir dos perfis disponíveis em seu computador atual.
 - b Em **armazenamento principal do PST**, clique nas reticências (...), selecione uma localização para os arquivos PST gerados.
 - c Em **Localização do armazenamento de excesso do PST (opção)**, selecione uma localização secundária para os arquivos PST gerados, caso a localização primária não tenha espaço livre suficiente para armazenar todos os dados.

 **NOTA:** Não atribua o local de estouro ao mesmo disco do local principal.

- Restaurar ao local original:
 - a Em **Perfil**, selecione um perfil do Outlook da lista suspensa.
 - Se o perfil que você quer não aparecer na lista, use as reticências (...) para abrir os Perfis Principais e selecione a partir dos perfis disponíveis em seu computador atual.
 - b Na lista **Tipo de restauração**, escolha uma das três opções descritas na tabela da [Etapa 3](#).

5 Clique em **Avançar**.

6 Na página Restaurar do Restore Wizard, faça o seguinte:

- a Limpe quaisquer itens que você não deseja recuperar e, em seguida, confirme se os itens que deseja recuperar estão selecionados.
- b Como alternativa, se você escolheu restaurar os dados na localização original, selecione qualquer uma das seguintes opções:
 - Restaurar permissões de usuário
 - Restaurar regras de e-mail
- c Ao lado de **Tratamento de Erro**, selecione uma das seguintes opções para a forma que o Mailbox Restore deve se comportar se encontrar um erro ao realizar uma recuperação de dados:
 - Continuar silenciosamente
 - Notificar usuário
 - Abortar restauração

7 Clique em **Iniciar** para recuperar o(s) item(ns) selecionado(s).

A página de progresso da Restauração aparece.

8 Quando a restauração estiver concluída, conforme indicado na coluna Status, clique em **Concluir**.

Para rever os detalhes de quaisquer erros ou falhas que possam ter ocorrido, clique na guia Registros.

Recuperando Dados do Exchange 2010 e 2007

Os procedimentos nessa seção descrevem como recuperar dados de um armazenamento de dados do Exchange 2010 ou do Exchange 2007 utilizando o Restore Wizard no Mailbox Restore. A seção inclui:

- [Recuperando um Item do Exchange 2010 e 2007](#)
- [Exportando uma Caixa de Correio ou Armazenamento de dados para Recuperação Completo do Exchange 2010 ou 2007](#)
- [Recuperando as Diferenças Entre Armazenamentos de Dados Online e de Backup do Exchange 2010 e 2007](#)

Recuperando um Item do Exchange 2010 e 2007

Execute as etapas do procedimento a seguir para recuperar uma mensagem da pasta Caixa de entrada do Exchange.

NOTA: A máquina no qual o Mailbox Restore está instalado também precisa ter o Microsoft Outlook instalado. Para obter mais informações, consulte [Critérios do Microsoft Outlook](#).

Para recuperar um item da caixa de correio, você precisa primeiramente montar o AppAssure 5 ponto de recuperação. Para obter mais informações, consulte [Montagem de um ponto de recuperação do AppAssure 5 e início do Mailbox Restore usando o Local Mount Utility](#).

Essa tarefa é uma das etapas do [Roteiro para Recuperação de um Item do Microsoft Exchange 2010 ou 2007](#).

Para recuperar um item do Exchange 2010 e 2007

- 1 Na página inicial do Mailbox Restore, na árvore de navegação, expanda a caixa de correio que contém o item que você deseja recuperar.
 - 2 Expanda a subpasta Topo do armazenamento de informações.
 - 3 Clique duas vezes na pasta Caixa de entrada.
As mensagens da pasta são exibidas no painel da lista. Uma visualização da mensagem destacada é exibida no painel de visualização.
 - 4 Realize um dos procedimentos a seguir:
 - Para recuperar um item ou mais, selecione o item e, em seguida, clique em **Restaurar** na barra de menu.
 - Para recuperar vários itens, mantenha a tecla Ctrl pressionada, selecione os itens e, em seguida, clique em **Restaurar** na barra de menu.
 - Para recuperar a pasta inteira, clique com o botão direito na pasta na árvore de navegação e, em seguida, clique em **Restaurar pasta atual**.
- Se há mais de um perfil para a caixa de correio, a caixa de diálogo Selecionar perfil aparece.
- 5 Na caixa de diálogo Selecionar perfil, selecione um perfil na lista e, em seguida, clique em **Selecionar**.
O Assistente de restauração é aberto.
 - 6 Na página Modo de restauração do Assistente de restauração, selecione uma das opções a seguir:

Tabela 11.

Opção	Descrição
Redirecionar itens restaurados para a pasta de recuperação	Recupera os itens selecionados (inclusive a hierarquia de pastas) em uma pasta de recuperação em uma caixa de correio online que você escolhe. NOTA: O nome da pasta de recuperação incluirá a data e hora da recuperação e será colocada sob a raiz da caixa de correio da conta escolhida.

Tabela 11.

Opção	Descrição
Redirecionar itens restaurados ao arquivo PST	Salva os itens selecionados (incluindo a hierarquia de pastas) como um arquivo PST e envia o arquivo para a caixa de e-mail selecionada.
Restaurar ao local original	Direciona o item selecionado (incluindo a hierarquia de pastas) para a caixa de email no armazenamento de dados online no qual ele residia originalmente. É possível selecionar uma das três opções a seguir: <ul style="list-style-type: none">• Restaurar apenas diferenças. Identifica se o item que está sendo restaurado já está presente na pasta de destino e só conclui a restauração se não há duplicação do item.• Criar entradas duplicadas. Restaura todos os itens selecionados sem sobrescrever os existentes, causando a duplicação dos itens que já existiam.• Substituir caso seja mais recente. Restaura somente os itens mais novos que não estão presentes no armazenamento de dados online.

- 7 Use as barras suspensas para selecionar o destino adequado para a seleção feita na [Etapa 3](#). Escolha uma das alternativas a seguir:
 - Redirecionar itens restaurados para a pasta de recuperação
 - a Para a lista Perfil, selecione na lista suspensa. A seleção padrão é Outlook.
 - b Na lista Caixa de correio, clique nas reticências (...) para localizar e abrir o catálogo de endereços do Outlook.
 - c Na janela do catálogo de endereços do Outlook, procure a conta de caixa de correio para a qual você deseja enviar o item recuperado.
 - d Clique em **OK**.
 - Redirecionar itens restaurados ao arquivo PST
 - a Para a lista Perfil, a seleção padrão é Outlook.
 - b Para a lista Salvar no PST, selecione o endereço de email para o qual você deseja enviar o arquivo.
 - c Na lista do caminho do PST, clique nas reticências (...) para localizar e selecionar a pasta de destino do arquivo PST.
 - Restaurar ao local original
 - a Para a lista Perfil, a seleção padrão é Outlook.
 - b Na lista Tipo de restauração, escolha uma das três opções descritas na tabela da [Etapa 3](#).
- 8 Clique em **Avançar**.
- 9 Na página de restauração do Assistente de restauração, limpe os itens que você não deseja recuperar e, em seguida, confirme que os itens que deseja recuperar estão selecionados.
- 10 Clique em **Iniciar** para recuperar o(s) item(ns) selecionado(s).

Exportando uma Caixa de Correio ou Armazenamento de dados para Recuperação Completo do Exchange 2010 ou 2007

Para recuperar toda uma caixa de correio ou armazenamento de dados, em vez de uma única pasta ou mensagem, você deve realizar uma exportação avançada. Essa função exporta todo um armazenamento de dados selecionado como diversos arquivos PST.

Execute as etapas do procedimento a seguir para realizar uma exportação avançada.

- ① | **NOTA:** Certifique-se que você montou o ponto de recuperação e abriu o armazenamento de dados, conforme descrito em [Montagem de um ponto de recuperação do AppAssure 5 e início do Mailbox Restore usando o Local Mount Utility](#).

Essa tarefa é uma das etapas do [Roteiro para Recuperação de uma Caixa de Correio ou Armazenamento de dados do Exchange 2010 ou 2007](#).

Para exportar uma caixa de correio ou armazenamento de dados para recuperação completo do Exchange 2010 ou 2007

- 1 Na página inicial do Mailbox Restore, na barra de menu, clique em **Exportação avançada**.
Se há mais de um perfil para a caixa de correio, a caixa de diálogo Selecionar perfil aparece.
- 2 Na caixa de diálogo Selecionar perfil, selecione um perfil na lista e, em seguida, clique em **Selecionar**.
O Assistente de restauração é aberto.
- 3 Na página Exportar todo o banco de dados para arquivos PST do Assistente de restauração, faça o seguinte:
 - a Na lista Escolher perfil do Outlook, selecione um perfil. A seleção padrão é Outlook.
 - b Próximo à caixa de texto Local de armazenamento de PST principal, clique nas reticências (...) para localizar e selecionar o primeiro local para o qual os arquivos PST devem ser enviados.
 - c Próximo da caixa de texto Local do armazenamento de PST de estouro (opcional), clique nas reticências (...) para localizar e selecionar um segundo local no qual os arquivos PST podem ser salvos. Essa opção é útil caso não haja espaço em disco suficiente no local principal para todos os arquivos PST.

- ① | **NOTA:** Não atribua o local de estouro ao mesmo disco do local principal.

- 4 Clique em **Avançar**.
- 5 Na página Restaurar do Assistente de restauração, selecione as pastas que você deseja restaurar.
- 6 Clique em **Iniciar**.
O Mailbox Restore salva a caixa de correio ou o armazenamento de dados recuperado como um arquivo PST e exporta-o para o local especificado.

Recuperando as Diferenças Entre Armazenamentos de Dados Online e de Backup do Exchange 2010 e 2007

Para recuperar somente as diferenças entre dois armazenamentos de dados do Exchange, você precisa realizar uma restauração diferencial. A restauração diferencial atualiza o armazenamento de dados online em um Exchange server com os itens exclusivos do armazenamento de dados offline no ponto de recuperação. A restauração diferencial pode ser usada em casos em que você precisa recuperar somente os itens mais recentes e não todo o arquivo .edb.

Execute as etapas do procedimento a seguir para realizar uma restauração diferencial.

Essa tarefa é uma das etapas do [Roteiro para Realizar uma Restauração Diferencial no Exchange 2010 ou 2007](#).

Para recuperar as diferenças entre armazenamentos de dados online e de backup do Exchange 2010 e 2007

- 1 Na página inicial do Mailbox Restore, na barra de menu, clique em **Restauração diferencial**.
Se há mais de um perfil para a caixa de correio, a caixa de diálogo Selecionar perfil aparece.
- 2 Na caixa de diálogo Selecionar perfil, selecione um perfil na lista e, em seguida, clique em **Selecionar**.
O Assistente de restauração é aberto.

3 Na página Restaurar do Assistente de restauração, selecione as caixas de correio que você deseja recuperar.

4 Clique em **Iniciar**.

O Mailbox Restore irá comparar o armazenamento de dados offline no ponto de recuperação com o armazenamento de dados online e recuperar somente as diferenças entre eles, como novas mensagens ou compromissos do calendário.

Mantendo a Integridade de um Armazenamento de dados do Exchange 2010 ou 2007

Há diversas causas para a corrupção dos dados em um armazenamento de dados; por exemplo, quando ocorre uma interrupção de energia elétrica, um erro ou falha no disco rígido ou se um usuário reinicia uma máquina sem fechar corretamente um armazenamento de dados aberto.

O Mailbox Restore pode realizar confirmações de integridade em um armazenamento de dados para confirmar se o arquivo não está corrompido. As verificações de integridade reduzem as incidências da recuperação de um item corrompido do Exchange.

Você pode usar o Assistente de manutenção de bancos de dados no Mailbox Restore para confirmar se existem dados corrompidos, reparar o armazenamento de dados e confirmar a montabilidade do armazenamento de dados.

Esta seção descreve como verificar o armazenamento de dados em busca de dados corrompidos e como usar os registros para solucionar problemas. Os seguintes tópicos estão incluídos:

- [Executando uma Verificação de Integridade Física em um Armazenamento de Dados](#)
- [Reparando um Armazenamento de Dados Corrompido](#)
- [Confirmando a capacidade de montagem do Armazenamento de Dados](#)

NOTA: Para executar as etapas do procedimento a seguir, você precisa ter feito login na máquina Core com direitos administrativos e o armazenamento de dados precisa estar fechado.

Executando uma Verificação de Integridade Física em um Armazenamento de Dados

O Mailbox Restore realiza verificações de integridade física no armazenamento de dados e pode executar procedimentos de reparo em itens corrompidos isolados. Você pode usar a confirmação de integridade física para confirmar a montabilidade do banco de dados.

Para realizar uma verificação de integridade física em um armazenamento de dados

- 1 Na página inicial Mailbox Restore, clique em **Verificação física**.
- 2 Clique em **Sim** na caixa de diálogo Confirmação de verificação física para confirmar.
O Assistente de manutenção de bancos de dados é aberto.
- 3 Navegue até o local do banco de dados do Exchange (arquivo .edb) e clique em **Abrir**.
- 4 Navegue até o diretório de registro e clique em **OK**.
- 5 Caso ainda não selecionado como padrão, selecione **Verificar banco de dados**.
- 6 Selecione as opções que você deseja usar, conforme descrito na tabela a seguir:

Tabela 12.

Opção	Descrição
Opções do banco de dados	Seleciona as opções subordinadas Verificar cabeçalho e Verificar soma de verificação de páginas.
Verificar cabeçalho	Valida se as páginas do cabeçalho do banco de dados são válidas. NOTA: Ao selecionar esta opção, a opção Opções do banco de dados também é selecionada.
Verificar soma de verificação de páginas	Valida todo o banco de dados página por página. Calcula a soma de verificação para cada página e a compara com a soma de verificação armazenada para a página. Informa quaisquer páginas inválidas. NOTA: Ao selecionar esta opção, a opção Opções do banco de dados também é selecionada.

7 Clique em **Avançar**.

A tela Verificar/reparar pastas é aberta, exibindo os locais do banco de dados e do registro especificados por você, bem como as ações selecionadas.

- Para fazer alterações em suas seleções, clique em **Voltar**.

8 Clique em **Iniciar**.

A tela Verificação/reparos físicos é exibida com o status da verificação do banco de dados. Quando o processo for concluído, a tela exibirá uma mensagem de notificação. A seção Processando informações exibe os resultados da verificação física.

- Para abrir o banco de dados, selecione a caixa **Abrir Exchange DB**.

9 Clique em **Concluir** para fechar o Assistente de manutenção de bancos de dados.

Reparando um Armazenamento de Dados Corrompido

Se durante a verificação física o Mailbox Restore indicar que existem dados corrompidos no banco de dados, você poderá usar o Assistente de manutenção de bancos de dados para reparar o banco de dados.

Para reparar um armazenamento de dados corrompido

- 1 Na barra de ferramentas do Mailbox Restore, clique em **Verificação física**.
O Assistente de manutenção de bancos de dados é aberto.
- 2 Navegue até o local do arquivo .edb e clique em **Abrir**.
- 3 Navegue até o diretório de registro e clique em **OK**.
- 4 Selecione **Reparar banco de dados**.
- 5 Selecione as opções que você deseja usar, conforme descrito na tabela a seguir:

Tabela 13.

Opção	Descrição
Opções do banco de dados	Seleciona as opções subordinadas Reparar cabeçalho, Reparar soma de verificação e dbtime das páginas e Corrigir desligamento sujo.
Reparar cabeçalho	Tenta reparar o cabeçalho do banco de dados recalculando a soma de verificação. NOTA: Ao selecionar Reparar cabeçalho, a opção Opções do banco de dados também é selecionada.

Tabela 13.

Opção	Descrição
Reparar soma de verificação e dbtime das páginas	Tenta reparar as páginas do banco de dados recalculando suas somas de verificação e definindo o horário da última modificação das páginas como o horário da última modificação do cabeçalho do banco de dados. NOTA: Ao selecionar Reparar soma de verificação e dbtime das páginas, a opção Opções do banco de dados também é selecionada.
Corrigir desligamento sujo	Redefine o estado de desligamento sujo no cabeçalho do banco de dados. Desligamentos sujos podem ocorrer quando o banco de dados não é fechado corretamente. NOTA: Ao selecionar Corrigir desligamento sujo, a opção Opções do banco de dados também é selecionada.

6 Clique em **Avançar**.

A tela Verificar/reparar pastas é aberta, exibindo os locais do banco de dados e do registro especificados por você, bem como as ações selecionadas.

- Para fazer alterações em suas seleções, clique em **Voltar**.

7 Clique em **Iniciar**.

A tela Verificação/reparos físicos é exibida com o status do reparo do banco de dados. Quando o processo for concluído, a tela exibirá uma mensagem de notificação. A seção Processando informações exibe os resultados do reparo.

- Para abrir o banco de dados, selecione a caixa **Abrir Exchange DB**.

8 Clique em **Concluir** para fechar o Assistente de manutenção de bancos de dados.

Confirmando a capacidade de montagem do Armazenamento de Dados

Toda vez que o Mailbox Restore abrir um armazenamento de dados do Exchange, ele executa automaticamente uma verificação de montabilidade. Ao abrir um armazenamento de dados do Exchange 2010 ou do Exchange 2007, depois de determinar que ele não contém dados corrompidos, você também pode confirmar manualmente se é possível montar o banco de dados. Você pode usar o Assistente de manutenção de bancos de dados para confirmar se o banco de dados pode ser montado.

Para confirmar se um armazenamento de dados pode ser montado

- 1 Na barra de ferramentas do Mailbox Restore, clique em **Verificação física**.
O Assistente de manutenção de bancos de dados é aberto.
- 2 Navegue até o local do arquivo .edb e clique em **Abrir**.
- 3 Navegue até o diretório de registro e clique em **OK**.
- 4 Selecione **Confirmar banco de dados**.
- 5 Selecione **Opções de montagem** e clique em **Avançar**.

NOTA: Selecionar Opções de montagem também seleciona a opção restante, **Confirmar se o banco de dados pode ser montado**.

A tela Verificar/reparar pastas abre e exibe os locais de registro e do banco de dados que você especificou, bem como as ações selecionadas.

- Para fazer alterações em suas seleções, clique em **Voltar**.

6 Clique em **Iniciar**.

A tela Verificação/reparos físicos é exibida com o status da ação. Quando o processo for concluído, a tela exibirá uma mensagem de notificação. A seção Processando informações exibe os resultados da verificação de montabilidade.

- Para abrir o banco de dados, selecione a caixa **Abrir Exchange DB**.

7 Clique em **Concluir** para fechar o Assistente de manutenção de bancos de dados.

A

Agent

Um agente é uma máquina ou servidor protegido ou a ser protegido.

AppAssure 5

O AppAssure 5 estabelece um novo padrão de proteção de dados unificada, combinando cópia de segurança, replicação e recuperação em uma única solução, projetada para ser a cópia de segurança mais rápida e confiável para a proteção de máquinas virtuais (VM), ambientes físicos e de nuvem.

Armazenamento de dados

Armazenamento de dados é o termo usado pela Microsoft para um banco de dados do Exchange. O armazenamento de dados é um arquivo de armazenamento com a extensão .edb no Exchange server que compreende os dados do Outlook. Ele contém os itens do Exchange que podem ser recuperados pelo Mailbox Restore.

Arquivo PST

Abreviação para arquivo “Personal Storage Table” (Tabela de armazenamento pessoal), um arquivo PST é um formato de código aberto para armazenamento de mensagens de e-mail, compromissos do Calendário e outros itens de Exchange. O arquivo usa a extensão .pst.

Assistente de perfil

O Assistente de perfil do Mailbox Restore é uma ferramenta que permite que você crie, edite e remova perfis do Outlook diretamente do Mailbox Restore. Ele só está disponível quando a máquina na qual o Mailbox Restore está instalado também conta com uma versão compatível do Microsoft Outlook.

Assistente de perfil do Mailbox Restore

Consulte [Assistente de perfil](#).

B

Banco de dados

Consulte [Armazenamento de dados](#).

C

Core

O AppAssure 5 Core é o componente central da AppAssure arquitetura. O Core fornece os serviços essenciais de cópia de segurança, recuperação, retenção, replicação, arquivamento e gerenciamento. No contexto da replicação, o Core também é chamado de core de origem. O core de origem é o core originador; o core de destino é o destino.

Core remoto

Um core remoto representa um AppAssure 5 Core acessado por uma máquina que não é core por meio do Local Mount Utility.

D

Deduplicação global

A Storage Networking Industry Association (SNIA) define a deduplicação de dados como a substituição de várias cópias dos dados, com níveis variados de granularidade, por referências a uma cópia compartilhada, para economizar espaço de armazenamento ou largura de banda. O AppAssure Volume Manager realiza a deduplicação global de dados dentro de um volume lógico. O nível de granularidade da deduplicação é 8 KB.

O escopo da deduplicação é limitado às máquinas protegidas que usam o mesmo repositório e a mesma chave de criptografia.

E

Exchange

Consulte [Microsoft Exchange](#).

Exportação avançada

A opção Exportação avançada no Mailbox Restore para o Exchange 2010 e 2007 permite compilar toda uma caixa de correio ou banco de dados recuperado e enviá-lo para um endereço de e-mail como um arquivo PST.

G

L

Live Recovery

AppAssure Live Recovery é uma tecnologia de recuperação instantânea para VMs e servidores. Fornece um acesso quase contínuo a volumes de dados em um servidor virtual ou físico, que permite recuperar um volume inteiro com RTO próximo de zero e RPO de minutos.

Local Mount Utility

O Local Mount Utility (LMU) é um aplicativo que pode ser obtido por download e permite montar um ponto de recuperação em um AppAssure 5 Core remoto a partir de qualquer máquina.

M

Máquina

Uma máquina, também conhecida como agente, é uma máquina ou um servidor físico ou virtual protegido pelo AppAssure 5 Core. No contexto da replicação, um core também pode ser designado como core de origem.

Mailbox Restore para Microsoft Exchange

O Mailbox Restore para Microsoft Exchange (Mailbox Restore) é um programa que funciona em conjunto com o AppAssure 5 e o Microsoft Exchange para recuperar itens de e-mail do Microsoft Outlook, como mensagens, compromissos do Calendário e contatos do Catálogo de endereços.

Microsoft Exchange

O Microsoft Exchange (Exchange) é um programa de server que gerencia e armazena conteúdo do Microsoft Outlook, como mensagens de e-mail, compromissos do Calendário e contatos do Catálogo de endereços.

Montabilidade

A montabilidade do Exchange é um recurso de detecção de corrupção que alerta os administradores sobre possíveis falhas e garante que todos os dados nos servidores do Exchange sejam recuperados com êxito em caso de falha.

P

Pontos de recuperação

Os pontos de recuperação são uma coleção de snapshots de vários volumes de disco. Por exemplo, C:, D: e E.

R

Restauração diferencial

A restauração diferencial é a função do Mailbox Restore que permite recuperar somente as diferenças entre um ou mais bancos de dados offline e online do Exchange 2010 e 2007.

S

Snapshot

Snapshot é um termo comum do setor que define a capacidade de capturar e armazenar o estado de um volume de disco em um determinado ponto, enquanto os aplicativos estão executando. O snapshot é crítico em caso de necessidade de recuperação do sistema devido a uma interrupção ou falha do sistema. Os snapshots do AppAssure 5 reconhecem o aplicativo, ou seja, todas as transações abertas e os logs de transação contínua são concluídos e os caches são limpos antes da criação do snapshot. O AppAssure 5 usa o Microsoft Volume Shadow Services (VSS) para facilitar snapshots consistentes de falhas de aplicativos.

T

True Scale

True Scale é a arquitetura escalável do AppAssure 5.

Truncamento de log

O truncamento de log é uma função usada para economizar espaço removendo registros de log do log de transações.

U

Universal Recovery

A tecnologia AppAssure Universal Recovery oferece uma flexibilidade ilimitada de restauração de máquina. Permite realizar uma recuperação monolítica de/para qualquer plataforma física ou virtual de sua escolha, bem como atualizações de recuperação incremental para máquinas virtuais a partir de qualquer origem física ou virtual. Também permite realizar a recuperação de arquivos individuais, pastas, e-mail, itens de calendário, bancos de dados e aplicativos no nível de aplicativo, de item e de objeto.

V

Verified Recovery

A tecnologia Verified Recovery é usada para realizar testes de recuperação e confirmação de cópias de segurança de forma automatizada. Suporta vários sistemas de arquivo e servidores.

Símbolos

.net framework, 12

A

abertura

armazenamento de dados do Exchange, 24

AppAssure 5

Live Recovery, 9

montagem do ponto de recuperação, 22

principais tecnologias, 9

sobre, 8

True Global Deduplication, 10

Universal Recovery, 9

Verified Recovery, 9

Armazenamento de dados do Exchange

abertura, 24

manutenção, 40

armazenamento de Dados do Exchange

fechamento, 25

armazenamento de dados do Exchange

execução de uma verificação de integridade, 40

reparo, 41

restauração, 38

verificação da montabilidade, 42

Assistente de perfil

criação de um perfil, 26

edição de um perfil, 27

exclusão de um perfil, 28

assistente de perfil

forma de uso, 26

B

bibliotecas do Exchange

cópia, 23

C

caixa de correio do Exchange

restauração, 38

cópias de segurança em nível de blocos

eliminação de, 7

Core

adição ao Local Mount Utility, 16

D

definições

gerenciamento, 19

desmontagem

ponto de recuperação no LMU, 23

download

Local Mount Utility, 15

E

e-discovery

sobre, 7

e-mail

recuperação, 37

espaço em disco

forma de uso de, 7

espaço em server

forma de uso de, 7

Exchange

concessão de permissões, 13

Exchange server

contato, 11

versões suportadas, 11

execução

verificação de integridade física, 40

exportação

pasta ou item do Exchange, 34

F

fechamento

armazenamento de dados do Exchange, 25

I

início

Mailbox Restore, 22

instalação

Local Mount Utility, 15

Mailbox Restore, 17

item do Exchange

pesquisa, 29

recuperação, 34

L

Live Recovery

- sobre, 9
- LMU
 - adição de um Core, 16
 - desmontagem de um ponto de recuperação, 23
 - download e instalação, 15
 - sobre, 15
- Local Mount Utility
 - adição de um Core, 16
 - bibliotecas do Exchange, 23
 - desmontagem de um ponto de recuperação, 23
 - download e instalação, 15
 - montagem de um ponto de recuperação, 22
 - sobre, 15

M

- Mailbox Restore
 - acesso, 17
 - ativação, 22
 - definições, 19
 - navegação, 17
 - pré-requisitos, 17
 - principais conceitos, 6
 - registro, 19
 - sobre, 5
 - sobre a instalação, 17
- manutenção
 - armazenamento de dados do Exchange, 40
- montabilidade
 - verificação, 42
- montagem
 - ponto de recuperação, 22

N

- navegação no Mailbox Restore, 17

O

- Outlook
 - instalação, planejamento, 13
 - itens de recuperação, 5

P

- painel de leitura
 - personalização, 18
- perfis do Outlook
 - criação, 26
 - edição, 27
 - exclusão, 28
 - sobre o Assistente de perfil, 26
- permissões
 - Exchange 2007, 14
 - Exchange 2010, 14

- Exchange 2013, 13
 - para Exchange, 13
- pesquisa
 - item do Exchange, 29
 - Pesquisa avançada, 31
 - Pesquisa rápida, 29
 - sobre, 7, 28, 29
- Pesquisa avançada
 - forma de uso, 31
- Pesquisa rápida
 - forma de uso, 29
- ponto de recuperação
 - desmontagem, 23
 - montagem, 22
- ponto de recuperação, AppAssure 5, 5
- PST
 - sobre, 7

R

- recuperação
 - e-mail, 37
 - item do Exchange, 34
 - mensagem da caixa de entrada, 37
- registro
 - gerenciamento, 19
- reparo
 - armazenamento de dados do Exchange, 41
- requisitos do sistema, 11
- restauração
 - caixa de correio do Exchange, armazenamento de dados, 38
 - diferenças entre armazenamento de dados, 39
- restauração diferencial, 39
 - sobre, 7

T

- True Global Deduplication
 - sobre, 10

U

- Universal Recovery
 - sobre, 9

V

- verificação
 - integridade física de um armazenamento de dados, 40
 - montabilidade do armazenamento de dados do Exchange, 42
 - sobre as verificações de montabilidade, 8
 - sobre verificações de corrupção, 8
- verificação de integridade

- execução, 40
- sobre, 8
- verificação de integridade física
 - execução, 40
- verificações de montabilidade
 - sobre, 8
- Verified Recovery
 - sobre, 9
- visualização de mensagens
 - personalização, 18
 - sobre, 7

A Dell escuta os clientes e fornece tecnologia inovadora, soluções empresariais e serviços globais de confiança e valor. Para obter mais informações, visite www.software.dell.com.

Contatos da Dell

Suporte técnico:

[Suporte online](#)

Vendas e dúvidas sobre produtos:

(800) 306-9329

E-mail:

info@software.dell.com

Recursos do suporte técnico

O suporte técnico está disponível para clientes que compraram produtos de software da Dell com um contrato de manutenção válido e clientes que estão usando versões de teste. Para acessar o Portal de suporte, visite <http://software.dell.com/support/>.

O Portal de suporte fornece ferramentas de autoajuda, que você pode usar para resolver problemas de forma rápida e independente, 24 horas por dia, 365 dias por ano. Além disso, o Portal fornece acesso direto a engenheiros de suporte de produtos por meio de um sistema online de Solicitação de serviço.

O site permite que você:

- Crie, atualize e gerencie as Solicitações (casos) de serviço.
- Visualize artigos da Base de conhecimento.
- Obtenha notificações de produtos.
- Baixe o software. No caso de software de teste, acesse [Downloads de teste](#).
- Assista a vídeos instrucionais.
- Participe de discussões da comunidade.
- Converse com um engenheiro do suporte.