

Garantia & Support

Este produto é fornecido com uma garantia de um ano por problemas encontrados durante o uso normal. O mau uso da Digital Camera ou a abertura da unidade invalidará esta garantia. Todos os dados armazenados na unidade e qualquer perda consecutiva não são cobertos por esta garantia. A bateria não é substituível pelo usuário.

Suporte Técnico

Visite www.tts-group.co.uk para obter as informações mais recentes sobre o produto.

Envie um email para feedback@tts-group.co.uk para obter suporte técnico.

TTS Group Ltd.

Park Lane Business Park

Kirkby-in-Ashfield

Nottinghamshire,

NG17 9GU, Reino Unido.

Ligação gratuita: 0800 318686 Fax gratuito: 0800 137525

TTS estão orgulhosos de fazer parte de **RM** PLC

Digital Camera

AVISO: Não descarte este produto em lixo doméstico. Entregue-o a um ponto de coleta para reciclagem de aparelhos eletrônicos.

ADVERTÊNCIA! Não é adequado para crianças com menos de 36 meses devido a peças pequenas - perigo de asfixia. Produzido na China, em nome do TTS Group Ltd.



TTS Código do Produto:
IT00617



Digital Camera

Vídeo e fotos



GUIA DO GUIA DO USUÁRIO

www.tts-shopping.com



Conteúdo	2	1. Aparência e botões	4
Descrição da função:	2	2. Operação básica	5
Informações importantes:	2	Como instalar o driver e o software	8
Requisitos do sistema:	2	Acessórios padrão:	8
Comece a usar:	3	Especificações do produto:	9

Descrição da função

Antes de usar, leia este manual atentamente.

Esta câmera de vídeo digital permite que você faça vídeos e imagens em 1.3MP (formato HD) e 640 x 480 (formato VGA). A câmera também possui uma função de reprodução, de modo que você pode visualizar seus vídeos e imagens capturadas.

Informações Importantes

Geral:

1. Nunca abra a caixa da câmera de vídeo digital, pois há risco de choque elétrico.
2. A umidade, pressão, colisão e calor extremo podem danificar a câmera de vídeo digital.

Requisitos do sistema

Sistema operacional	Microsoft Windows 2000, XP, Vista, Win7
CPU	Desempenho de CPU igual ou superior a Intel PIII667
Memória	Acima de 128 MB
Placa de som e placa de vídeo	DirectX8 ou superior.
CD-ROM	4 x velocidade ou superior
Hard disk	1 GB de espaço acima utilizável
Outro	Uma porta USB 1.1 ou USB 2.0 padrão

Digital Camera

Memória e armazenamento

1. SD/MMC/SDHC são compatíveis (não incluídos); o slot de memória é expansível até 16GB.
2. Ao comprar um cartão SD/MMC/SDHC, certifique-se de levar a câmera de vídeo digital com você de modo a garantir a compatibilidade.
3. Quando o cartão SD/MMC/SDHC estiver inserido, a memória da câmera de vídeo digital não funcionará.
4. Estes cartões de memória não podem ser usado para armazenamento permanente de dados. Copie os documentos da câmera de vídeo digital para o disco rígido de um computador ou dispositivo equivalente para criar um backup.
5. Ao armazenar documentos na memória ou em um cartão de memória, certifique-se de que o tamanho dos documentos não ultrapassem a capacidade da memória.

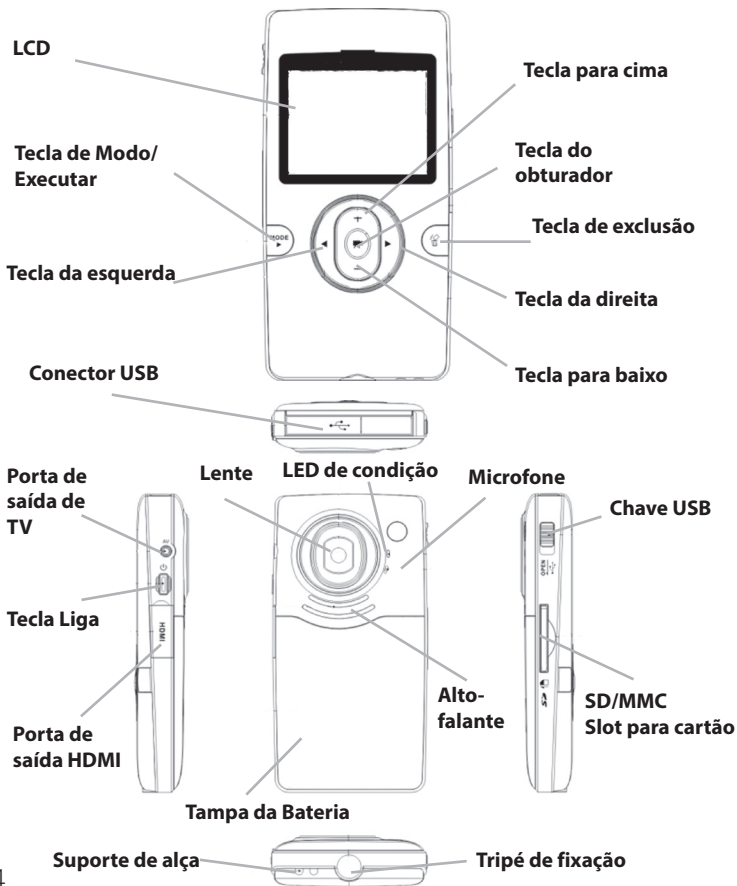
Manutenção e cuidados:

1. Em uso sempre use a pulseira para ajudar a evitar danos.
2. Use a bainha de proteção para evitar riscar a lente e a tela.
3. Para limpar a lente, em primeiro lugar retire a poeira em sua superfície e, em seguida, use um pano apropriado para dispositivos ópticos para limpar a lente. Se necessário, utilize produtos de limpeza de lentes. Nunca utilize produtos de limpeza orgânicos para limpar a câmara de vídeo digital.
4. Nunca toque na lente com os dedos.
5. Ao colocar em armazenamento, remova a bateria da câmera de vídeo digital.

Outros avisos:

1. Ao mudar a saída de vídeo entre os dispositivos de display LCD e vídeo, certifique-se de sair do modo de gravação ou de reprodução.
2. Esta câmara de vídeo digital é adequada para uma temperatura ambiente entre 0°C e 40°C.
3. Não deixe a câmera de vídeo digital exposta a condições extremas de temperatura.
4. Programas de TV, filmes, músicas, imagens e outros recursos podem ser protegidos pela lei de direitos autorais.

1. Aparência e botões

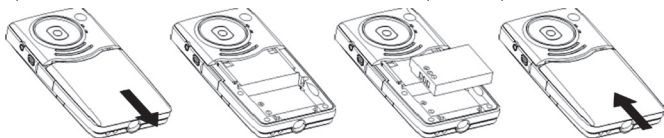


Digital Camera

2. Operação básica

2.1 Instalação da bateria

Pressione/deslize a tampa da bateria e insira a bateria de lítio. Alinhe com a polaridade correta dos terminais da bateria. Recoloque a tampa da bateria.



2.2 Carregar a bateria

1. Desligue a câmera.
2. Ligue a câmara, por meio da porta USB incorporada, à porta USB do computador ou a um adaptador de energia
3. Durante o carregamento, o LED de status fica ligado e desliga quando a carga estiver completa.

2.3 Uso do cartão SD/MMC/SDHC

Desligue sua câmera antes de inserir/remover o cartão SD.

Insira um cartão de memória no slot de cartão SD/MCC. Empurre-o para baixo até que o cartão fique travado.

Aperte e solte o cartão inserido se você desejar remover ou substituir o cartão.

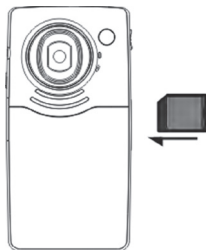
2.4 Liga/Desliga

Quando desligada, pressione e segure a tecla de alimentação para ligar a câmera.

Quando ligada, pressione a tecla de alimentação para desligar a câmera.

Quando ativada, permite que a câmera fique em marcha lenta por 1 minuto para desligar a câmera automaticamente

Quando o nível da bateria estiver muito baixo, a câmara irá se desligar após alguns segundos. Você deve recarregar as baterias.



2.5 Menu de Configuração

Para acessar o menu de Configuração, pressione e segure o botão do obturador durante a inicialização. O menu de configuração permite fazer alterações no desligamento automático, na campainha, brilho da tela LCD, saída para TV, Data/hora, frequência de luz e opções de idioma.

2.6 Variação entre o modo de vídeo/estático

Pressione a tecla Modo para alterar entre o modo de vídeo e fotos.

2.7 Alterar resolução

Você pode pressionar a tecla de modo/executar para alterar a resolução de vídeo no modelo de vídeo.

Pressione e segure a tecla modo/executar. A tela de LCD exibirá "HD" e "VGA", indicando resolução selecionada.

2.8 Como gravar um vídeo

No modo de vídeo, pressione o botão do obturador para iniciar a gravação de vídeo, pressione a tecla do obturador novamente para parar a gravação. Pressione a tecla para cima ou a tecla para baixo para aumentar ou diminuir o zoom.

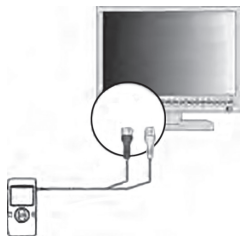
2.9 Reprodução de vídeos

No modo de reprodução, pressione a tecla esquerda ou direita para selecionar outro arquivo.

Pressione a tecla modo/executar para iniciar a reprodução de vídeo, durante a reprodução, pressione a tecla modo/executa para pausar o vídeo, pressione a tecla do obturador para parar a reprodução.

Saída TV 2.10

Ligue a câmera e, em seguida, insira o cabo nas portas com código de cores na TV. A saída pode ser visto usando o canal AV em sua TV.



Digital Camera

Saída 2.11 HDMI (opcional)

Insira um cabo HDMI à porta HDMI da câmera de vídeo; ligue o outro terminal do cabo HDMI a um televisor HD. Nota: Durante a saída HDMI, a câmera de vídeo não pode mostrar uma transmissão ao vivo, somente imagens e vídeos capturados podem ser mostrados.



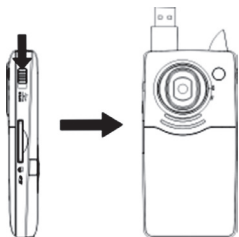
2.12 Excluir arquivos

Durante a reprodução, pressione a tecla Excluir para acessar o menu Excluir. O menu de exclusão tem três opções: Não, Sim e Tudo. Use

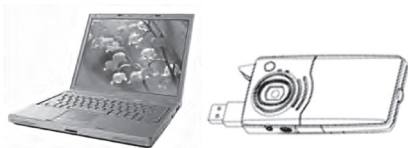
o botão do obturador para confirmar a opção selecionada. Selecionar Não irá cancelar a opção de exclusão, selecionar Sim apagará a imagem ou o vídeo selecionado, e selecionar Tudo apagará todas as imagens e vídeos armazenados na memória da câmera.

Conexão ao computador

1. Deslize o botão USB para estender o conector USB. E ligue a câmera.
2. Insira o conector USB da câmera à porta USB do computador ou utilize o cabo de extensão USB fornecido para fazer a conexão.



Porta USB livre



Ligue a câmera ao computador

2.13 Fazer download de arquivos da câmera ao computador

1. Após se conectar a um computador, vá para "Meu Computador" e abra "Disco Removível". Os vídeos serão salvos na pasta DCIM\100MEDIA na unidade de disco removível. Escolha a imagem/vídeo desejado na pasta 100MEDIA e copie (arraste com o mouse) o arquivo à pasta de destino no disco rígido do computador.
2. Você pode usar o ArcSoft VideoImpression para editar vídeos.
3. O ArcSoft VideoImpression pode ser instalado a partir do CD incluído.

Como instalar o driver e o software

O CD acessório contém o driver da câmera e software fornecido **MAGIX Video easy SE / MAGIX Photo Manager 9** (para processamento de fotos e vídeos).

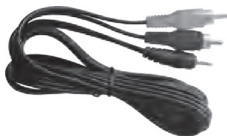
Interface de instalação

Insira o CD na unidade de CD-ROM, o sistema executará automaticamente o programa de instalação no CD e a tela mostra a janela do assistente de instalação, conforme abaixo.

Execute o software MAGIX Video easy SE / MAGIX Photo Manager 9, clique no botão na janela do assistente e siga as instruções detalhadas de instalação.

Para o uso, clique no botão "Explicação da operação do software" na janela do assistente de instalação.

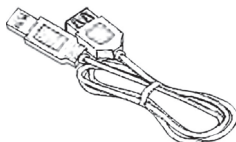
Acessórios padrão:



Cabo de TV



CD de instalação



Cabo de extensão USB

Digital Camera

Especificações do produto:

Característica	Especificação
Sensor de imagem	1,3 megapixels
Modo da função	Gravação, reprodução, disco móvel, exclusão
Lente	F2.8, f=3,1mm
Gama de foco	120 centímetros ~ infinito
Foco digital	4x
Capturador	Visor
Visor LCD	Eletrônico TFT de 2,0 polegadas
Resolução	Vídeo: HD 1280x720, VGA 640x480
Equilíbrio de branco	Automático
Exposição	Automático
Formato de arquivo	AVI (Xvid)
Saída de vídeo	Saída para TV, HD TV
Dispositivo de armazenamento	Cartão SD/MMC/SDHC (máximo de 16GB)
Porta USB	Porta USB 2.0
Dimensão (CxLxA)	110 milímetros x 57 milímetros x 19,5 milímetros