





Guia do usuário

Guia do equipamento	1
Colocar papel	2
Imprimir documentos	3
Configurar o equipamento utilizando o Smart Organizing Monitor	4
Manutenção do equipamento	5
Solução de problemas	6
Apêndice	7



CONTEÚDO

Como ler este manual.....	3
Introdução.....	3
Proibição Legal.....	3
Declaração de isenção de responsabilidade.....	3
Informações específicas do modelo.....	4
Instruções importantes de segurança  Região A	5
Informações para os usuários sobre equipamentos elétricos e eletrônicos.....	5
Recomendações ambientais para usuários.....	5
Nota para o símbolo de pilha e/ou bateria (apenas para países da UE).....	6
Instruções importantes de segurança  Região B	8
Observações para os usuários no Estado da Califórnia.....	8

1. Guia do equipamento

Guia dos componentes.....	9
Exterior.....	9
Interior.....	10
Instalar o driver e o software.....	11
Instalação rápida.....	11
Instalar o driver de impressão.....	11
Atualizar ou excluir o driver de impressão.....	11
O que é o Smart Organizing Monitor?.....	14

2. Colocar papel

Papel suportado.....	15
Tipos de papel não recomendados.....	16
Área de Impressão.....	17
Colocar papel.....	18
Especificar o tipo e o tamanho do papel através do Smart Organizing Monitor.....	20

3. Imprimir documentos

Operações básicas.....	23
Imprimir em ambos os lados das	24
Cancelar um trabalho de impressão.....	25
Se ocorrer incompatibilidade papel.....	26
Continuar imprimindo utilizando o papel incompatível.....	26
Redefinir o trabalho de impressão.....	26

Evitar erros de incompatibilidade de papel.....	26
4. Configurar o equipamento utilizando o Smart Organizing Monitor	
Verificar as informações do sistema.....	29
Verificar informações de status.....	29
Imprimir a página de configuração ou página de teste.....	30
Configurar as definições do equipamento.....	31
Guia Definições.....	31
Atualizar o firmware.....	32
5. Manutenção do equipamento	
Substituir cartucho de impressão.....	33
Cuidados ao limpar o equipamento.....	35
Limpar o interior do equipamento.....	36
6. Solução de problemas	
Problemas comuns.....	37
Problemas de alimentação de papel.....	38
Remover atolamentos de papel.....	39
Problemas com a qualidade de impressão.....	43
Verificar as condições do equipamento.....	43
Problemas com a impressora.....	44
As posições na impressão não correspondem às posições na tela.....	45
Mensagens de erro e status no Smart Organizing Monitor.....	46
7. Apêndice	
Notas sobre o toner.....	49
Mover e transportar o equipamento.....	50
Descarte.....	50
Onde obter mais informações.....	51
Consumíveis.....	52
Cartucho de impressão.....	52
Especificações do equipamento.....	53
Função geral Especificações.....	53
Especificações da função de impressora.....	54
Marcas comerciais.....	55
ÍNDICE	57

Como ler este manual

Introdução

Este manual contém instruções detalhadas e notas sobre o funcionamento e a utilização do equipamento. Para sua segurança e benefício, leia atentamente este manual antes de utilizar o equipamento. Guarde este manual em um local acessível para uma rápida consulta.

Proibição Legal

Não copie nem imprima nenhum item para o qual a reprodução seja proibida por lei.

A cópia ou impressão dos seguintes itens é geralmente proibida pelas leis locais:

cédulas bancárias, selos fiscais, títulos, ações, cheques bancários, passaportes e carteiras de motorista.

Essa lista serve apenas como referência e não é completa. Não assumimos responsabilidade por sua totalidade e precisão de informações. Se você tiver dúvidas sobre a legalidade de cópias ou impressões de determinados itens, consulte seu advogado.

Declaração de isenção de responsabilidade

O conteúdo deste manual está sujeito a alterações sem notificação prévia.

Até a extensão máxima permitida pelas leis aplicáveis, o fabricante, sob nenhuma circunstância, será responsável por danos de qualquer natureza decorrentes de falhas neste equipamento, perdas de dados registrados ou do uso ou não uso deste produto e dos manuais de operação fornecidos com ele.

Certifique-se de sempre copiar ou fazer backups dos dados registrados neste equipamento.

Documentos ou dados podem ser apagados devido a erros operacionais ou falhas de funcionamento do equipamento.

Sob nenhuma circunstância, o fabricante será responsável por documentos criados por você por meio deste equipamento ou por quaisquer resultados decorrentes dos dados executados por você.

Para uma boa qualidade dos documentos, o fabricante recomenda a utilização de toner genuíno do fabricante.

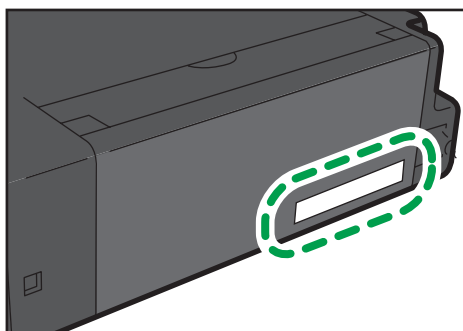
Neste manual, são utilizadas duas unidades de medida.

Algumas ilustrações ou explicações neste guia podem diferir do seu produto devido a melhorias ou alterações feitas no produto.

Informações específicas do modelo

Esta seção descreve como identificar a região à qual o equipamento pertence.

Existe uma etiqueta atrás do equipamento, na posição indicada abaixo. A etiqueta indica a região à qual o equipamento pertence. Leia a etiqueta.



CXP042

As seguintes informações são específicas de cada região. Leia as informações sob o símbolo que corresponde à região do equipamento.

 **Região A** (essencialmente Europa e Ásia)

Se a etiqueta contiver as seguintes informações, seu equipamento é um modelo da região A:

- CÓDIGO XXXX -27, -29
- 220-240V

 **Região B** (essencialmente América do Norte)

Se a etiqueta contiver as seguintes informações, seu equipamento é um modelo da região B:

- CÓDIGO XXXX -17
- 120V

Nota

- Neste manual, as dimensões são apresentadas em duas unidades de medida: métrica e polegadas. Se o seu equipamento for um modelo da Região A, consulte as unidades métricas. Se o seu equipamento for um modelo da Região B, consulte as unidades em polegadas.

Instruções importantes de segurança



Informações para os usuários sobre equipamentos elétricos e eletrônicos

Para usuários nos países em que o símbolo mostrado nesta seção é especificado por lei nacional para coleta e tratamento de resíduos eletrônicos

Nossos produtos contêm componentes de alta qualidade e são projetados para facilitar a reciclagem.

Nossos produtos ou embalagens apresentam o símbolo abaixo.



Este símbolo indica que o produto não deve ser tratado como resíduo urbano. Ele deve ser descartado separadamente por meio dos sistemas adequados de retorno e coleta disponíveis. Seguindo essas instruções, você garante que este produto seja devidamente tratado, além de ajudar a reduzir potenciais impactos no ambiente e na saúde humana resultantes do tratamento inapropriado. A reciclagem de produtos ajuda a preservar os recursos naturais e a proteger o meio ambiente.

Para obter mais informações sobre os sistemas de coleta e reciclagem deste produto, entre em contato com o estabelecimento em que ele foi adquirido, seu revendedor local, representante de vendas ou assistência técnica.

Todos os outros usuários

Se você deseja descartar este produto, entre em contato com as autoridades locais, o estabelecimento onde ele foi adquirido, seu revendedor local, representante de vendas ou assistência técnica.

Recomendações ambientais para usuários

Usuários na UE, Suíça e Noruega

Rendimento de consumíveis

Para obter essa informação, consulte o Manual do Usuário ou a embalagem do consumível.

Papel reciclado

O equipamento pode usar papel reciclado produzido em conformidade com o padrão europeu EN 12281:2002 ou DIN 19309. Para produtos com tecnologia de impressão EP, o equipamento pode imprimir em papel de 64 g/m², que contém menos matérias-primas e representa uma redução significativa de recursos.

Impressão duplex (se aplicável)

Com a impressão duplex, é possível usar os dois lados de uma folha de papel. Isso economiza papel e reduz o tamanho de documentos impressos para que sejam usadas menos folhas. Recomendamos que esse recurso seja ativado sempre que você imprimir um documento.

Programa de retorno de toner e cartucho de tinta

Toners e cartuchos de tinta serão aceitos gratuitamente para reciclagem, em conformidade com a legislação local.

Para obter informações sobre o programa de retorno, consulte a página da Web abaixo ou consulte seu técnico de manutenção

<https://www.rioh-return.com/>

Eficiência energética

A quantidade de eletricidade consumida por um equipamento depende tanto de suas especificações quanto da maneira em que é usado. O equipamento foi projetado para que você reduza seus gastos com energia elétrica alternando-o para o modo Pronto após a impressão da última página. Ele pode fazer imediatamente uma nova impressão a partir desse modo.

Se não houver novas impressões e após um período de tempo especificado, o dispositivo alterna para um dos modos de economia de energia.

Nesses modos, o equipamento consome menos energia (watts). Se o equipamento precisar fazer uma nova impressão, ele demorará um pouco mais para sair de um dos modos de economia de energia, em comparação com o modo Pronto.

Para obter máxima economia de energia, recomendamos que seja usada a definição padrão para o gerenciamento de energia.

Todos os produtos em conformidade com o requisito Energy Star apresentam eficiência energética.

Nota para o símbolo de pilha e/ou bateria (apenas para países da UE)



De acordo com as informações no Anexo II do Artigo 20 da Diretiva 2006/66/CE para usuários finais, o símbolo acima é impresso em pilhas e baterias.

Esse símbolo significa que, na União Europeia, as pilhas e baterias usadas não devem ser descartadas com os resíduos domésticos.

Na UE, existem sistemas de coleta específicos não apenas para produtos elétricos e eletrônicos usados, mas também para pilhas e baterias usadas.

Descarte-as corretamente no centro de reciclagem/coleta de resíduos de sua região.

Instruções importantes de segurança



Observações para os usuários no Estado da Califórnia

Material de perclorato - pode ser necessário tratamento especial. Consulte: www.dtsc.ca.gov/hazardouswaste/perchlorate

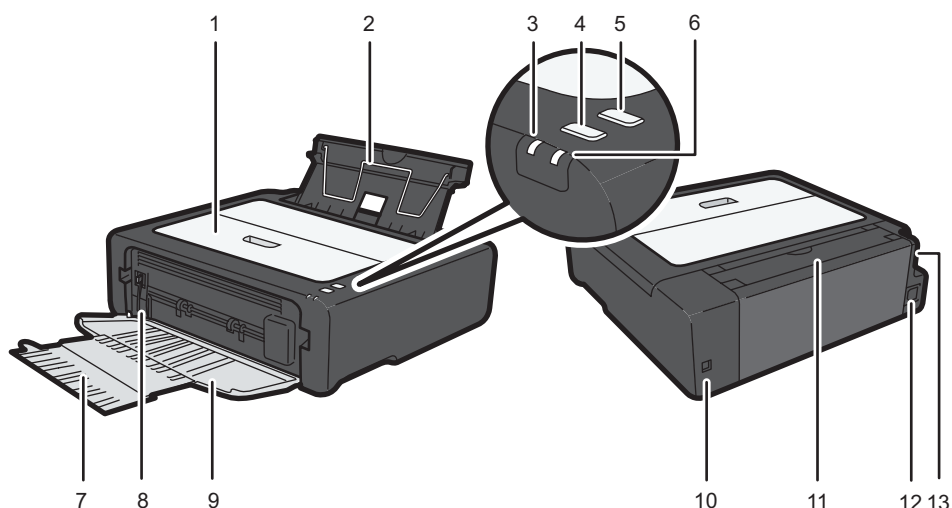
1. Guia do equipamento

Guia dos componentes

1

Esta seção apresenta os nomes dos diferentes componentes nas partes frontal e traseira do equipamento e descreve suas funções.

Exterior



CXP003

1. Tampa de manutenção

Levante essa tampa para substituir itens de consumo ou remover papel atolado.

2. Bandeja de entrada

Essa bandeja tem capacidade para 50 folhas de papel normal.

3. Indicador de energia

Esse indicador acende na cor azul quando o equipamento é ligado. O indicador pisca quando um trabalho de impressão é recebido e durante a impressão.

4. Tecla [Iniciar]

Pressione essa tecla para reiniciar a impressão após uma interrupção devido a falta de papel ou erro de configuração de papel.

Você também pode pressionar essa tecla para imprimir uma página de teste.

5. Tecla [Redefinir trabalho]

Pressione essa tecla para cancelar um trabalho de impressão em andamento.

6. Indicador de alerta

Esse indicador acende na cor vermelha quando o equipamento está sem papel ou itens de consumo, quando as configurações de papel não correspondem às configurações especificadas pelo driver ou quando ocorrem outros erros.

7. Extensor da bandeja

Puxe e estenda a extensão da bandeja para apoiar o papel de saída.

8. Alavanca de alívio da pressão de fusão

Se o papel atolar, abaixe a alavanca do lado esquerdo e retire o papel.

9. Tampa frontal

Abra essa tampa para puxar a bandeja de saída antes da impressão.

10. Porta USB

Use essa porta para conectar o equipamento a um computador utilizando um cabo USB.

11. Tampa da bandeja de entrada

Levante essa tampa e puxe a bandeja de fonte de papel para inserir papel.

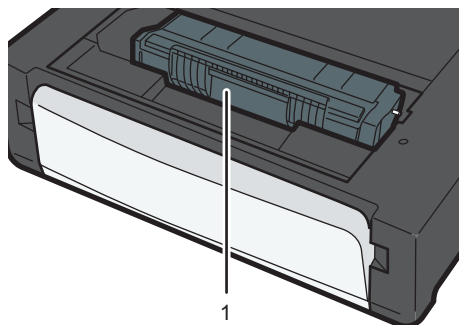
12. Conector de alimentação

Conecte o cabo de alimentação ao equipamento neste local. Insira a outra extremidade do cabo em uma tomada na parede próxima.

13. Interruptor de alimentação

Utilize esse interruptor para ligar e desligar o equipamento.

Interior



CXP043

1. Cartucho de impressão

Um item de consumo de reposição necessário para impressão em papel. Para obter informações sobre reposição do cartucho, consulte Pág. 33 "Substituir cartucho de impressão".

Instalar o driver e o software

Você pode instalar o driver necessário para este equipamento usando o CD-ROM fornecido.

Os sistemas operacionais compatíveis com os drivers e softwares deste equipamento são: Windows XP/Vista /7/8 e Windows Server 2003/2003 R2/2008/2008 R2/2012.

O procedimento nesta seção é um exemplo baseado no Windows 7. O procedimento real pode variar dependendo do sistema operacional utilizado.

Importante

- **Desconecte o cabo USB do equipamento e desligue-o de antes de iniciar a instalação.**

Instalação rápida

Use a Instalação rápida para instalar o driver de impressão e o Smart Organizing Monitor via CD-ROM.

1. **Feche todos os aplicativos, exceto este manual.**
2. **Insira o CD-ROM na unidade de CD-ROM.**
3. **Selecione um idioma para a interface e clique em [OK].**
4. **No menu do CD-ROM, clique em [Instalação rápida no padrão USB].**
5. **Siga as instruções fornecidas pelo assistente de instalação.**

Instalar o driver de impressão

1. **Feche todos os aplicativos, exceto este manual.**
2. **Insira o CD-ROM na unidade de CD-ROM.**
3. **Selecione um idioma para a interface e clique em [OK].**
4. **No menu do CD-ROM, clique em [Driver de impressora DDST].**
5. **Siga as instruções fornecidas pelo assistente de instalação.**

Atualizar ou excluir o driver de impressão

Atualizar o driver de impressão

1. **No menu [Iniciar], clique em [Dispositivos e Impressoras].**
 - Windows XP, Windows Server 2003/2003 R2:

No menu [Iniciar], selecione [Impressoras e Faxes].

- Windows Vista, Windows Server 2008:

No menu [Iniciar], selecione [Painel de Controle] e, em seguida, clique em [Impressoras] em [Hardware e Sons].

- Windows 8, Windows Server 2012:

Clique em [Pesquisar] na barra Charm e, em seguida, clique em [Painel de Controle]. Quando aparecer a janela do [Painel de Controle], clique em [Exibir impressoras e dispositivos].

2. **Clique com o botão direito do mouse no ícone do modelo de impressora que deseja modificar e, em seguida, clique em [Propriedades da impressora].**
3. **Clique na guia [Avançado].**
4. **Clique em [Novo driver...] e depois clique em [Avançar].**
5. **Clique em [Com Disco...].**
6. **Clique em [Procurar...] e, em seguida, selecione o local do driver de impressão.**
7. **Clique em [OK] e, em seguida, especifique o modelo da impressora.**
8. **Clique em [Próximo].**
9. **Clique em [Concluir].**
10. **Clique em [OK] para fechar a janela das propriedades da impressora.**
11. **Reinicie o computador.**

Excluir o driver de impressão

1. **No menu [Iniciar], clique em [Dispositivos e Impressoras].**

- Windows XP, Windows Server 2003/2003 R2:

No menu [Iniciar], selecione [Impressoras e Faxes].

- Windows Vista, Windows Server 2008:

No menu [Iniciar], selecione [Painel de Controle] e, em seguida, clique em [Impressoras] em [Hardware e Sons].

- Windows 8, Windows Server 2012:

Clique em [Pesquisar] na barra Charm e, em seguida, clique em [Painel de Controle]. Quando aparecer a janela do [Painel de Controle], clique em [Exibir impressoras e dispositivos].

2. **Clique com o botão direito do mouse no ícone da impressora que deseja excluir e, em seguida, clique em [Remover Dispositivo].**

- Windows XP/Vista, Windows Server 2003/2003 R2/2008

Clique com o botão direito do mouse no ícone do equipamento que deseja excluir e, em seguida, clique em [Excluir].

3. Clique em [Sim].
4. Clique em um ícone de impressora e, em seguida, clique em [Propriedades do servidor de impressão].
5. Clique na guia [Drivers].
6. Clique no botão [Alterar Configurações de Driver] se ele for exibido.
7. Clique em [Remover...].
8. Selecione [Remover driver e pacote de driver.] e clique em [OK].
9. Clique em [Sim].
10. Clique em [Excluir].
11. Clique em [OK].
12. Clique em [Fechar] para fechar a janela de propriedades do servidor de impressão.

O que é o Smart Organizing Monitor?

Antes de usar esse utilitário, instale-o no computador a partir do CD-ROM fornecido.

O Smart Organizing Monitor tem as seguintes funções:

- Exibir o status do equipamento
Exibe mensagens de atolamento de papel e outras mensagens de erro.
- Definições de tamanho e tipo de papel
Exibe as definições de tamanho e tipo de papel disponíveis no equipamento.
- Imprimir páginas de teste e de configurações
Imprime uma lista/relatório para verificar a lista de definições deste equipamento e outras informações.
- Modificar as definições do sistema
Use essa opção para alterar definições de tamanho personalizado de papel e outras definições do equipamento.
- Modificar as definições da impressora
Use para alterar as definições de impressão do equipamento, como [Continuar autom.:] e [Tempo limite de E/S:].

Para obter informações sobre instruções básicas sobre como usar o Smart Organizing Monitor, consulte Pág. 29 "Configurar o equipamento utilizando o Smart Organizing Monitor".

2. Colocar papel

Papel suportado

Tamanho do papel

- A4
- 8¹/₂ " × 11 " (Carta)
- 8¹/₂ " × 14 " (Ofício)
- B5
- 5¹/₂ " × 8¹/₂ " (Meio-carta)
- 7¹/₄ " × 10¹/₂ " (Executivo)
- A5
- A6
- B6
- 16K (197 × 273 mm)
- 16K (195 × 270 mm)
- 16K (184 × 260 mm)
- 8" × 13" (F/GL)
- Alçaço 8¹/₂ " × 13"
- Fólio 8¹/₄ " × 13"
- Tamanho de papel personalizado

Os seguintes tamanhos de papel são suportados como tamanhos de papel personalizados:

- Aproximadamente de 90 a 216 mm de largura
- Aproximadamente de 148 a 356 mm de comprimento

Tipo de papel

- Papel comum (65-99 g/m²)
- Papel reciclado (75-90 g/m²)
- Papel fino (52-64 g/m²)
- Papel grosso (100-130 g/m²)

Capacidade de papel

50 folhas

(70 g/m²)

Tipos de papel não recomendados

Não utilize os seguintes tipos de papel:

- Papel para impressora jato de tinta
- Papel especial GelJet
- Papel enrolado, dobrado ou vincado
- Papel ondulado ou torcido
- Papel enrugado
- Papel úmido
- Papel sujo ou danificado
- Papel seco o suficiente para emitir eletricidade estática
- Papel já impresso, exceto papel timbrado pré-impresso.

A ocorrência de mau funcionamento é mais provável quando se usa papel impresso por impressoras que não sejam a laser (por exemplo, copiadoras monocromáticas e coloridas, impressoras jato de tinta, etc.)

- Papel especial, como térmico e carbono
- Papel com gramatura maior ou menor que o limite
- Papel com janelas, furos, perfurações, cortes ou com gravações em relevo
- Papel de etiquetas adesivas, no qual a cola ou o papel base esteja exposto
- Papel com cliques ou grampos

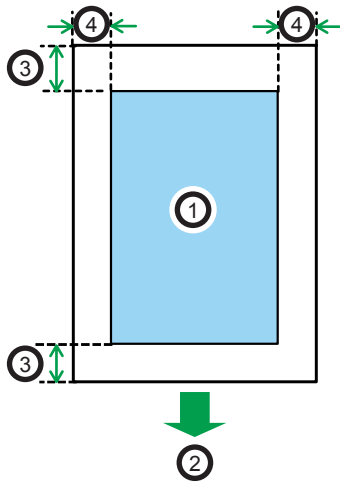
Nota

- Ao colocar o papel, tenha cuidado para não tocar na superfície do papel.
- Mesmo que seja adequado para o equipamento, se for armazenado incorretamente, o papel poderá causar falhas de alimentação, perda da qualidade de impressão ou falhas de funcionamento.

Área de Impressão

O diagrama abaixo mostra a área do papel na qual o equipamento pode imprimir.

A partir do driver de impressão



1. Área de impressão
2. Sentido da alimentação
3. Aproximadamente 4,2 mm (0,2 pol)
4. Aproximadamente 4,2 mm (0,2 pol)

Nota

- A área de impressão pode variar dependendo do tamanho do papel e das definições do driver de impressão.
- Para ajustar a posição de impressão, especifique [Registro] na guia [Sistema] em Smart Organizing Monitor.

Colocar papel

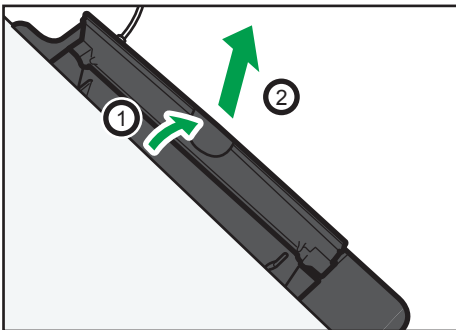
Coloque uma pilha de papel para impressão na bandeja de entrada na parte posterior do equipamento.

★ Importante

2

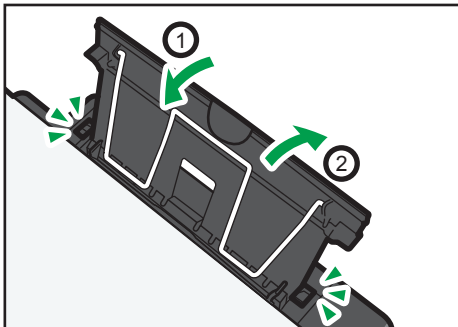
- Ao colocar o papel, faça os ajustes necessários de tamanho e tipo de papel. Ao imprimir um documento, especifique o tamanho e o tipo de papel no driver de impressão para que as definições configuradas possam ser utilizadas para a impressão quando o papel for colocado.

1. Abra a tampa da bandeja de entrada e puxe a bandeja para fora.

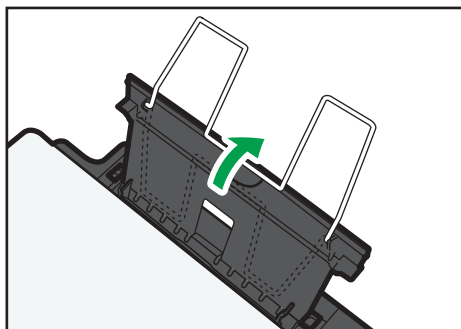


CXP044

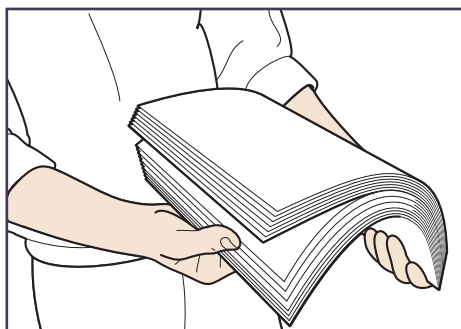
2. Depois de puxar a bandeja, incline-a para frente e para trás e, em seguida, encaixe a extremidade da bandeja no equipamento.



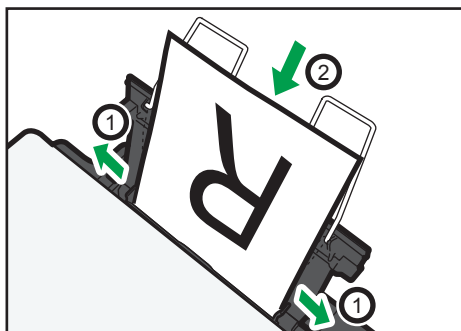
CXP004

3. Levante a haste de suporte de papel.

CXP045

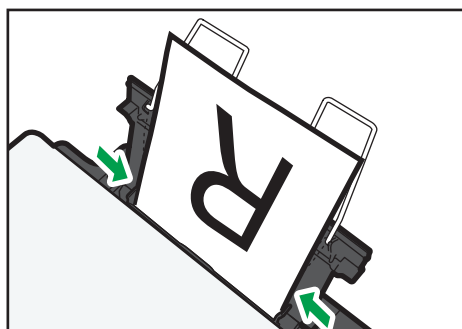
4. Faça a ventilação do papel antes de colocá-lo na bandeja.

CBK254

5. Deslize a guia de papel em ambos os lados para fora e insira o papel com o lado de impressão voltado para cima até que ele pare.

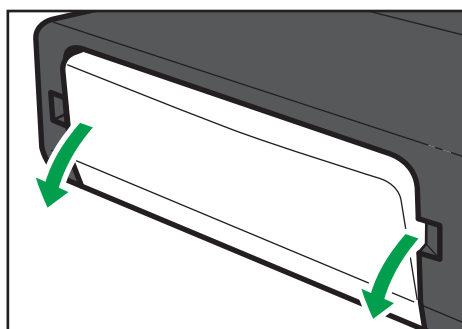
CXP005

6. Ajuste a guia de papel em ambos os lados de acordo com a largura do papel.



CXP006

7. Abra a tampa frontal e o extensor da bandeja.



CXP046

Especificar o tipo e o tamanho do papel através do Smart Organizing Monitor

O procedimento nesta seção é um exemplo baseado no Windows 7. O procedimento real pode variar dependendo do sistema operacional utilizado.

Especificar o tipo e o tamanho do papel

1. No menu [Iniciar], clique em [Todos os Programas].
2. Clique em [Smart Organizing Monitor for SP xxx Series].
3. Clique em [Smart Organizing Monitor for SP xxx Series Status].
4. Se o equipamento sendo utilizado não estiver selecionado, clique em [Selecionar disp...] e, em seguida, selecione o modelo do equipamento.
5. Clique em [OK].
6. Na guia [Status], clique em [Alterar...].
7. Selecione o tipo e o tamanho do papel e, em seguida, clique em [OK].

8. Clique em [Fechar].

Alterar o tamanho de papel personalizado

1. No menu [Iniciar], clique em [Todos os Programas].
2. Clique em [Smart Organizing Monitor for SP xxx Series].
3. Clique em [Smart Organizing Monitor for SP xxx Series Status].
4. Se o equipamento sendo utilizado não estiver selecionado, clique em [Selecionar disp...] e, em seguida, selecione o modelo do equipamento.
5. Clique em [OK].
6. Na guia [Ferramenta de usuário], clique em [Configuração da impressora].
7. Na guia [Sistema], selecione [mm] ou [pol] na lista [Unidade de medida:].
8. Na caixa [Horizontal: (90 a 216 mm)], digite a largura.
9. Na caixa [Vertical: (148 a 356 mm)], digite o comprimento.
10. Clique em [OK].
11. Clique em [Fechar].

3. Imprimir documentos

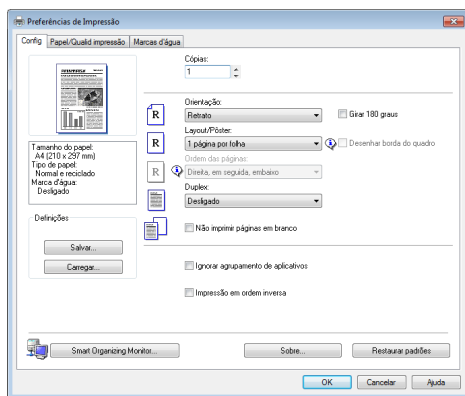
Operações básicas

Use o driver de impressão para imprimir um documento usando o computador.

★ Importante

- Antes de imprimir, verifique se o tamanho do papel especificado em [Tamanho do documento:] na guia [Papel/Qualid impressão] coincide com o tamanho do papel na bandeja.

1. Depois de criar um documento, abra a caixa de diálogo [Preferências de impressão] no aplicativo nativo do documento.



2. Altere as definições de impressão, se necessário.

As seguintes definições de impressão podem ser especificadas usando o driver de impressão:

- Imprimir várias páginas em uma folha
- Dividir uma única página em várias folhas
- Imprimir em ambos os lados das folhas
- Não imprimir páginas em branco
- Classificar as impressões
- Salvar as definições do driver de impressão como um arquivo
- Acessar e excluir definições salvas das propriedades da impressora
- Imprimir em papel de tamanho personalizado
- Imprimir um documento grande em um papel de tamanho menor
- Reduzir e ampliar o tamanho de um documento
- Alterar a resolução da impressão
- Economizar toner durante a impressão

- Alterar o padrão de composição
- Carimbar texto em impressões

Para mais informações sobre cada um desses itens de definição, clique em [Ajuda].

3. Ao terminar de alterar as definições, clique em [OK].

4. Imprima o documento com a função de impressão no aplicativo nativo do documento.

Nota

- Em caso de atolamento do papel, a impressão será interrompida no meio do processo. Abra a tampa de manutenção para remover o papel atolado. A impressão continuará automaticamente depois que a tampa de manutenção for fechada. Se a tampa de manutenção não for aberta para remover o papel atolado, pressione a tecla [Iniciar] para continuar a impressão.
- Se o papel acabar, reabasteça e pressione o botão [Iniciar] para reiniciar a impressão.

Imprimir em ambos os lados das

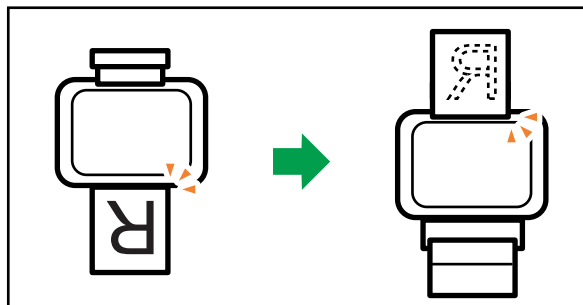
1. Depois de criar um documento, abra a caixa de diálogo [Preferências de impressão] no aplicativo nativo do documento.
2. Na guia [Config], na caixa de lista [Duplex:], selecione como deseja abrir a saída encadernada.
3. Depois de fazer definições adicionais, clique em [OK].
4. Inicie a impressão.

Primeiro, o equipamento imprime apenas os lados frontais das páginas e, em seguida, exibe na tela do Smart Organizing Monitor uma mensagem para recolocar as saídas viradas para o outro lado.

5. Retire todas as impressões da bandeja de saída e coloque-as na bandeja de entrada.

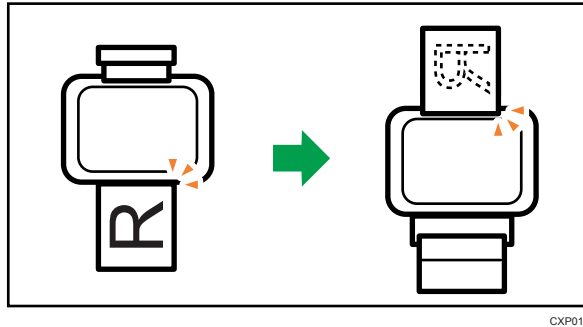
Para imprimir no verso das impressões, coloque-as com o lado em branco voltado para cima na bandeja de entrada.

Retrato



CXP018

Paisagem



6. Pressione a tecla [Start].

Cancelar um trabalho de impressão

É possível cancelar trabalhos de impressão utilizando o painel de controle do equipamento ou o computador, dependendo do status do trabalho.

Cancelar um trabalho antes do início da impressão

1. Clique duas vezes no ícone de impressora na barra de tarefas do computador.
2. Selecione o trabalho de impressão que deseja cancelar no menu [Documento] e, em seguida, clique em [Cancelar].

Nota

- Se você cancelar um trabalho de impressão que já tenha sido processado, a impressão poderá continuar durante algumas páginas antes de ser cancelado.
- O cancelamento de um trabalho de impressão grande pode demorar um pouco.

Cancelar um trabalho durante a impressão

1. Pressione a tecla [Redefinir trabalho].

Se ocorrer incompatibilidade papel

Se o tamanho ou tipo de papel não corresponder às definições do trabalho de impressão, o equipamento indicará um erro. Existem duas formas de resolver esse erro:

★ Importante

- Se [Continuar autom.:] for definido como [0 s], o equipamento continuará imprimindo e não exibirá a mensagem de erro.

Continuar imprimindo utilizando o papel incompatível

Use a função de avanço de página para ignorar o erro e imprimir utilizando o papel incompatível.

Redefinir o trabalho de impressão

Cancele a impressão.

3

Continuar imprimindo utilizando o papel incompatível

Se o papel for muito pequeno para o trabalho de impressão, a imagem impressa será cortada.

1. Se a mensagem de erro for exibida no Smart Organizing Monitor, pressione a tecla [Iniciar].

↓ Nota

- Se a mensagem de erro aparecer novamente, verifique se o tamanho de papel especificado coincide com o tamanho do papel na bandeja de papel.

Redefinir o trabalho de impressão

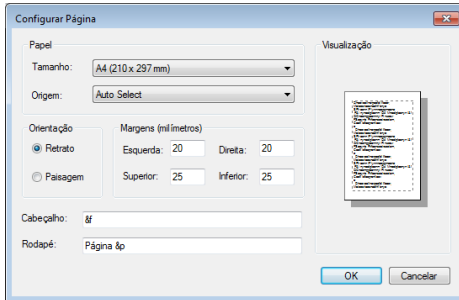
1. Se a mensagem de erro for exibida no Smart Organizing Monitor, pressione a tecla [Redefinir trabalho].

Evitar erros de incompatibilidade de papel

Para evitar erros de incompatibilidade de papel, utilize o seguinte procedimento para verificar se as definições de impressão estão corretas:

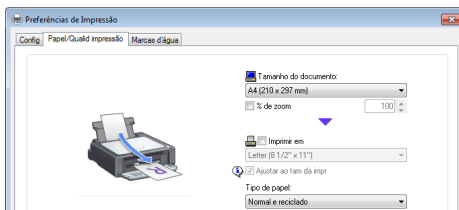
1. **Especifique o mesmo tamanho de papel no aplicativo e no driver de impressão.**

Aplicativo (por exemplo, Bloco de notas): clique em [Configuração de página] no menu [Arquivo].



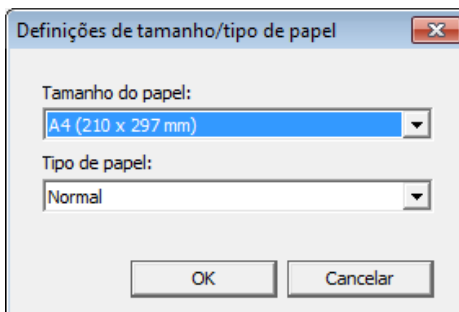
Driver de impressão (caixa de diálogo Printer Preferences (Preferências de impressora): clique na guia [Papel/Qualid impressão].

3



2. Se o erro persistir, mesmo depois que você executar a etapa 1, verifique se o tamanho do papel especificado no driver de impressão coincide com o tamanho do papel que está sendo usado.

Smart Organizing Monitor: na guia [Status], clique em [Alterar...]



Nota

- Se [Tamanho de papel secundário:] estiver habilitado, o equipamento considerará A4 e Carta equivalentes, não acusando incompatibilidade de tamanho de papel.

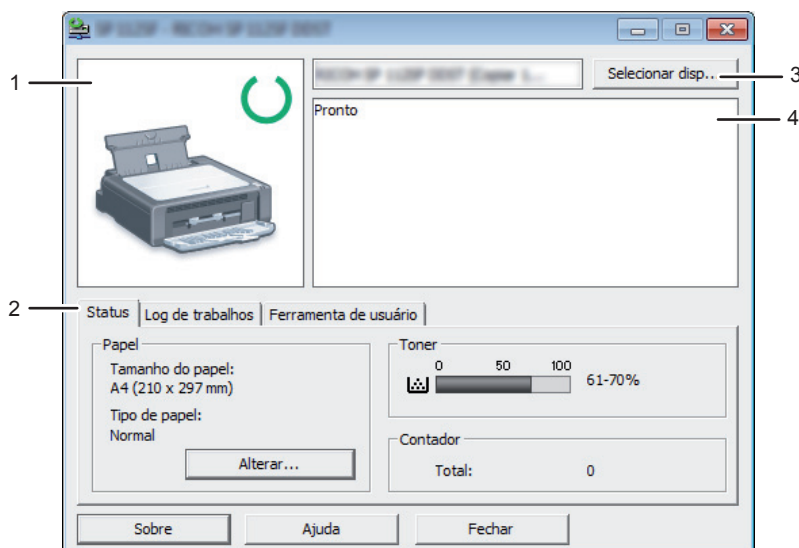
4. Configurar o equipamento utilizando o Smart Organizing Monitor

Verificar as informações do sistema

As informações sobre o estado e status do equipamento podem ser verificadas por meio do Smart Organizing Monitor.

Verificar informações de status

4



CXP111

1. Área de imagem

Mostra o status do equipamento por meio de um ícone.

2. Área de status

- Tamanho do papel
Mostra o tamanho de papel configurado no equipamento.
- Tipo de papel
Mostra o tipo de papel configurado no equipamento.
- Toner
A quantidade de toner restante é mostrada em dez níveis.
- Contador
Mostra o número de páginas que foram impressas pelo equipamento.

3. Selecione a área do dispositivo

Mostra o nome do modelo selecionado.

4. Área de mensagem

Mostra o status do equipamento por meio de uma mensagem.

Para obter informações sobre mensagens de erro, consulte Pág. 46 "Mensagens de erro e status no Smart Organizing Monitor".

Imprimir a página de configuração ou página de teste

★ Importante

- Quando imprimir a página de teste, defina o tamanho do papel como A4 ou Carta. Ao imprimir outros relatórios, defina o tamanho do papel como A4, Carta, F/GI, Foolscap, Ofício 2 ou Ofício.
1. No menu [Iniciar], clique em [Todos os Programas].
 2. Clique em [Smart Organizing Monitor for SP xxx Series].
 3. Clique em [Smart Organizing Monitor for SP xxx Series Status].
 4. Se o equipamento sendo utilizado não estiver selecionado, clique em [Selecionar disp...] e, em seguida, selecione o modelo do equipamento.
 5. Clique em [OK].
 6. Na guia [Ferramenta de usuário], selecione [Página de teste] ou [Página de configuração] na lista [Listar/Testar:].
 7. Clique em [Imprimir].

Configurar as definições do equipamento

O Smart Organizing Monitor é usado para modificar as definições do equipamento.

1. No menu [Iniciar], clique em [Todos os Programas].
2. Clique em [Smart Organizing Monitor for SP xxx Series].
3. Clique em [Smart Organizing Monitor for SP xxx Series Status].
4. Se o equipamento sendo utilizado não estiver selecionado, clique em [Selecionar disp...] e, em seguida, selecione o modelo do equipamento.
5. Clique em [OK].
6. Na guia [Ferramenta de usuário], clique em [Configuração da impressora].
7. Modifique as definições, se necessário.
8. Clique em [OK].
9. Clique em [Fechar].

4

Guia Definições

Esta seção fornece uma visão geral de cada guia das definições do equipamento que podem ser modificadas usando o Smart Organizing Monitor. Para mais informações sobre cada item de definição, consulte a Ajuda do Smart Organizing Monitor.

Guia Sistema

- Registrar tamanhos de papel personalizados.
- Ajustar a posição ou a densidade de impressão para melhorar a qualidade de impressão quando os resultados não são satisfatórios.
- Ativar ou desativar o Modo de economia de energia e especificar o tempo decorrido até a mudança para esse modo.
- Atualizar o firmware do equipamento.

Guia Impressora

- Configurar o comportamento do equipamento em caso de inconsistência de definições de tamanho e/ou tipo de papel entre o equipamento e o driver de impressão.
- Especificar o tempo que o equipamento aguarda em caso de falha de recepção de um trabalho de impressão.

Atualizar o firmware

★ Importante

- Até a extensão máxima permitida pelas aplicáveis, em nenhuma circunstância, o fabricante será responsável por qualquer dano decorrente de falhas deste software, perdas de documentos ou dados, uso ou não uso deste software e dos manuais de operação que o acompanham.
- A companhia não será responsabilizada por nenhuma disputa entre o cliente e terceiros resultante da utilização ou não-utilização deste software.
- Para assegurar uma atualização completa de firmware, imprima a página de configuração antes e depois da atualização.
- Nunca desconecte o cabo USB durante uma atualização de firmware.
- Desconecte cabos desnecessários do equipamento durante a execução de uma atualização de firmware.
- Se necessário, modifique as definições de gerenciamento de energia do computador antecipadamente para que o computador não entre no modo de espera ou de hibernação durante uma atualização de firmware.
- Faça o download do firmware no site do fabricante.

Para atualizar o firmware, use o Smart Organizing Monitor no Windows.

1. No menu [Iniciar], clique em [Todos os Programas].
2. Clique em [Smart Organizing Monitor for SP xxx Series].
3. Clique em [Smart Organizing Monitor for SP xxx Series Status].
4. Se o equipamento sendo utilizado não estiver selecionado, clique em [Selecionar disp...] e, em seguida, selecione o modelo do equipamento.
5. Clique em [OK].
6. Na guia [Ferramenta de usuário], clique em [Configuração da impressora].
7. Na guia [Sistema], clique em [Atualizar firmware da impressora...].
8. Clique em [OK].
9. Especifique o local do arquivo DWN e clique em [Abrir].
10. Depois que uma mensagem for exibida no Smart Organizing Monitor indicando que a atualização de firmware foi concluída, desligue o equipamento e religue-o.

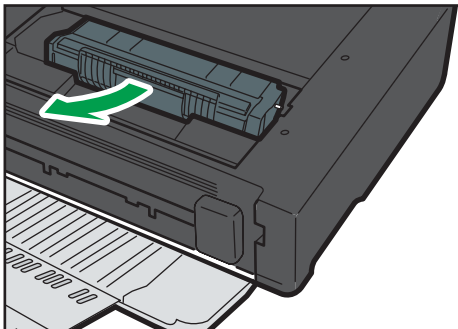
5. Manutenção do equipamento

Substituir cartucho de impressão

★ Importante

- Guarde os cartuchos de impressão em um local escuro e fresco.
- O número real de impressões pode variar dependendo do volume e da densidade da imagem, do número de páginas impressas ao mesmo tempo, do tipo e do formato do papel e das condições ambientais, como temperatura e umidade. A qualidade do toner diminui com o tempo.
- Para uma boa qualidade de impressão, o fabricante recomenda a utilização de toner genuíno do fabricante.
- O fabricante não será responsável por nenhum dano ou despesa resultante do uso de peças não genuínas em seus produtos de escritório.

1. Abra a tampa de manutenção.
2. Segure o cartucho de impressão pelos apoios e, em seguida, retire-o do equipamento.



CXP007

3. Retire o novo cartucho de impressão da caixa e remova-o da embalagem.
4. Segure o cartucho de impressão e sacuda-o de um lado para o outro cinco ou seis vezes.

Agite o cartucho de impressão horizontalmente. As primeiras páginas impressas poderão aparecer difusas ou manchadas se o cartucho de impressão não for devidamente agitado.

5. Segure o cartucho de impressão pelos apoios e, em seguida, insira-o totalmente no equipamento.



CXP008

6. Feche a tampa de manutenção.

Cuidados ao limpar o equipamento

Limpe o equipamento periodicamente para manter a qualidade de impressão elevada.

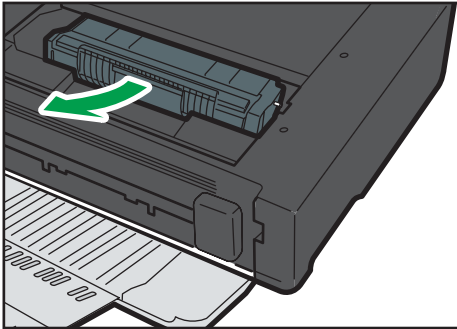
Limpe o exterior com um pano suave e seco. Se a limpeza a seco não for suficiente, limpe o equipamento com um pano macio e úmido (não molhado). Se, mesmo assim, ainda não conseguir remover manchas ou sujeiras, aplique um detergente neutro sobre a área e limpe-a com um pano úmido bem torcido, passe um pano seco e, por fim, deixe secar.

★ Importante

- Para evitar deformações, descoloração ou fissuras, não utilize produtos químicos voláteis, como benzina ou diluente e não pulverize inseticida no equipamento.
- Se existir pó ou sujeira no interior do equipamento, faça a limpeza usando um pano limpo e seco.
- Você deve desconectar o equipamento da tomada na parede pelo menos uma vez por mês. Limpe o pó e a sujeira ao redor da tomada e dos plugues antes de religar o equipamento. O pó e a sujeira podem provocar incêndio.
- Não deixe que cliques de papel, grampos ou outros objetos pequenos caiam dentro do equipamento.

Limpar o interior do equipamento

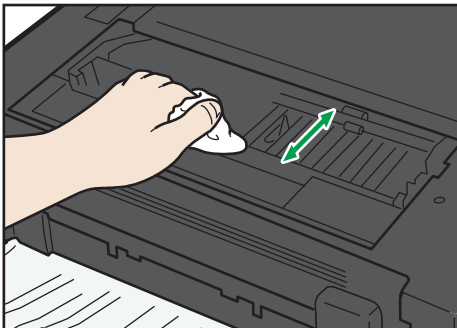
1. Abra a tampa de manutenção.
2. Segure o cartucho de impressão pelos apoios e, em seguida, retire-o do equipamento.



CXP007

5

3. Use um pano para limpar o interior do equipamento, fazendo movimentos para frente e para trás.



CXP032

Limpe com cuidado para não tocar em nenhuma saliência no interior do equipamento.

4. Segure o cartucho de impressão pelos apoios e, em seguida, insira-o totalmente no equipamento.



CXP008

5. Feche a tampa de manutenção.

6. Solução de problemas

Problemas comuns

Esta seção descreve como resolver problemas comuns que possam ocorrer durante a operação do equipamento.

Problema	Possível causa	Solução
O equipamento não liga.	O cabo de alimentação não está devidamente conectado.	<ul style="list-style-type: none">• Certifique-se de que o plugue da tomada esteja firmemente conectado na tomada na parede.• Certifique-se que a tomada na parede não esteja com defeito conectando outro dispositivo.
As páginas não são impressas.	O cabo USB não está conectado corretamente.	Reconecte o cabo USB.
Um ruído estranho é emitido.	O consumível não está instalado corretamente.	Certifique-se de que o consumível esteja instalado corretamente.

Nota

- Se algum desses problemas persistir, desligue o equipamento da tomada, retire o cabo de alimentação e contate seu representante comercial ou técnico.

Problemas de alimentação de papel

Se o equipamento estiver funcionando, mas o papel não for alimentado ou ocorrerem frequentemente atolamentos de papel, verifique o estado do equipamento e do papel.

Problema	Solução
O papel não é alimentado suavemente.	<ul style="list-style-type: none"> • Utilize papéis compatíveis. Consulte Pág. 15 "Papel suportado". • Coloque o papel corretamente, certificando-se de que as guias de papel estejam devidamente ajustadas. Consulte Pág. 18 "Colocar papel". • Se o papel estiver enrolado, alise-o. • Retire o papel da bandeja e ventile-o bem. Em seguida, inverta as partes superior e inferior do papel e volte a colocá-lo na bandeja.
Ocorrem frequentemente atolamentos de papel.	<ul style="list-style-type: none"> • Se houver espaços entre o papel e as guias, ajuste as guias para remover os espaços. • Evite imprimir imagens com áreas grandes de cor sólida em ambos os lados do papel, pois isso consome uma grande quantidade de toner. • Utilize papéis compatíveis. Consulte Pág. 15 "Papel suportado". • Coloque papel apenas até a altura das marcas de limite superior da guia de papel.
São alimentadas várias folhas de papel de uma só vez.	<ul style="list-style-type: none"> • Folheie bem o papel antes de colocá-lo. Certifique-se também de que as margens estejam alinhadas, nivelando a pilha de folhas em uma superfície lisa, como uma mesa. • Certifique-se de que as guias de papel estejam na posição correta. • Utilize papéis compatíveis. Consulte Pág. 15 "Papel suportado". • Coloque papel apenas até a altura das marcas de limite superior da guia de papel. • Certifique-se de que não foi adicionado papel enquanto ainda havia papel na bandeja. Adicione papel apenas quando a bandeja estiver vazia.

Problema	Solução
O papel fica com vincos.	<ul style="list-style-type: none"> • O papel está úmido. Utilize papel armazenado corretamente. • O papel é muito fino. Consulte Pág. 15 "Papel suportado". • Se houver espaços entre o papel e as guias, ajuste as guias para remover os espaços.
O papel impresso está enrolado.	<ul style="list-style-type: none"> • Coloque o papel ao contrário na bandeja de papel. • O papel está úmido. Utilize papel armazenado corretamente.
As imagens são impressas na diagonal em relação às páginas	Se houver espaços entre o papel e as guias, ajuste as guias para remover os espaços.



Remover atolamentos de papel

Primeiro, tente fazer com que o papel seja removido automaticamente. Se não der certo, retire-o manualmente.

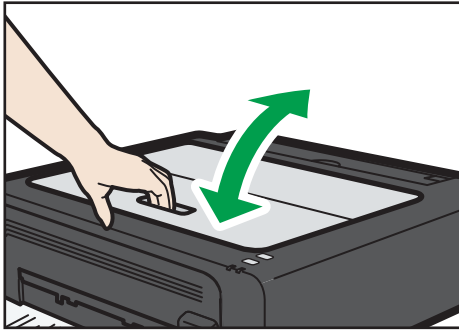
★ Importante

- O papel atolado pode estar coberto de toner. Tenha cuidado para que o toner não entre em contato com suas mãos ou roupas.
- O toner nas impressões feitas imediatamente após a remoção do atolamento de papel pode não estar suficientemente fundido e causar manchas. Faça algumas impressões de teste até que as manchas desapareçam.
- Não force a remoção do papel atolado, pois ele pode rasgar. Os pedaços de papel rasgado que ficarem no interior do equipamento provocam novos atolamentos e podem danificar o equipamento.
- Os atolamentos de papel podem causar perda de páginas. Verifique se estão faltando páginas no trabalho de impressão e reimprima as páginas não impressas.

Remoção automática do papel atolado no interior do equipamento

1. Abra e feche uma vez a tampa de manutenção.

O equipamento ejetará automaticamente o papel atolado. Depois que o papel atolado for ejetado, retire-o.



CXP030

Se o papel atolado não for ejetado, abra outra vez a tampa de manutenção e remova manualmente o papel atolado.

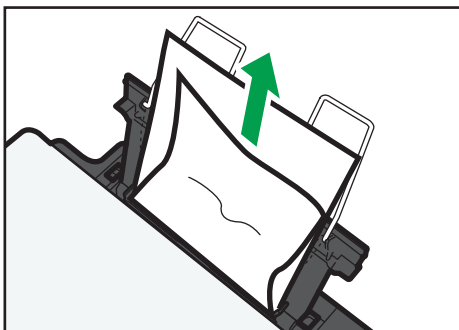
6

Retirando o papel manualmente

★ Importante

- Como a temperatura em torno da guia é elevada, aguarde até que ela esfrie para verificar se há atolamento de papel.
- Depois de remover o papel, certifique-se de recolocar a alavanca de alívio de pressão de fusão em sua posição original.
- Não imprima quando a alavanca de alívio da pressão de fusão estiver abaixada.

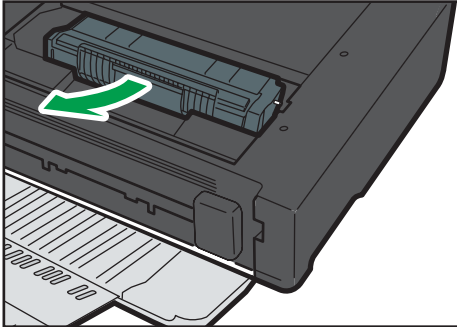
1. Retire cuidadosamente o papel atolado.



CXP010

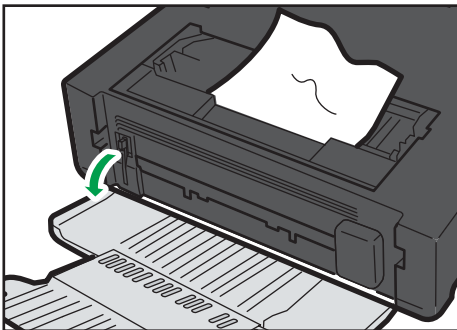
Se você não conseguir encontrar o papel alimentado incorretamente, procure no interior do equipamento.

2. Abra a tampa de manutenção.
3. Segure o cartucho de impressão pelos apoios e, em seguida, retire-o do equipamento.



CXP007

4. Empurre a alavanca de alívio da pressão de fusão à esquerda para baixo com os dois polegares.

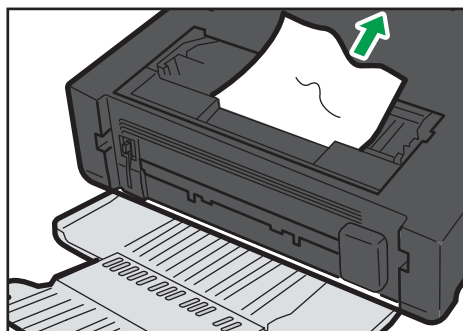


CXP014

5. Retire o papel atolado segurando-o pelas laterais. Cuidado para não sujar suas roupas ou mãos com toner.

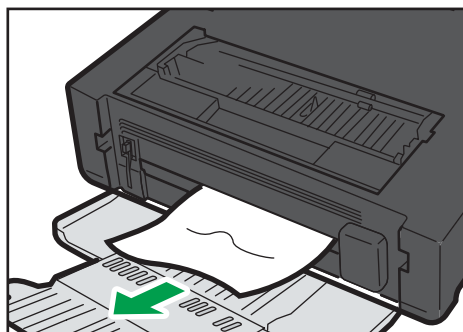


CXP011



CXP012

6. Se for difícil retirar o papel atolado da unidade principal, remova-o pela lateral da bandeja de saída.



CXP013

7. Segure o cartucho de impressão pelos apoios e, em seguida, insira-o totalmente no equipamento.



CXP008

8. Empurre a alavanca de alívio da pressão de fusão à esquerda para cima com os dois polegares.
9. Feche a tampa de manutenção.

Problemas com a qualidade de impressão

Verificar as condições do equipamento

Se houver problemas com a qualidade da impressão, verifique primeiro as condições do equipamento.

Possível causa	Solução
Existe um problema com a localização do equipamento.	Certifique-se de que o equipamento esteja sobre uma superfície nivelada. Posicione o equipamento onde não fique sujeito a vibrações ou choques.
Estão sendo usados tipos de papel incompatíveis.	Certifique-se de que o papel utilizado seja compatível com o equipamento. Consulte Pág. 15 "Papel suportado".
A definição do tipo de papel está incorreta.	Certifique-se de que a definição do tipo de papel no driver de impressão corresponda ao tipo de papel colocado. Consulte Pág. 15 "Papel suportado".
Um cartucho de impressão não genuíno está sendo utilizado.	Cartuchos de impressão não genuínos reduzem a qualidade de impressão e podem causar falhas de funcionamento. Utilize apenas cartuchos de impressão genuínos. Consulte Pág. 52 "Consumíveis".
Um cartucho de impressão velho está sendo utilizado.	Os cartuchos de impressão devem ser abertos antes da expiração do prazo de validade e utilizados em até seis meses após a abertura.
O equipamento está sujo.	Consulte Pág. 33 "Manutenção do equipamento" e limpe o equipamento conforme necessário.

Problemas com a impressora

Problema	Solução
Ocorre um erro.	<p>Se ocorrer um erro durante a impressão, altere as definições do computador ou do driver de impressão.</p> <ul style="list-style-type: none"> • Verifique se o nome do ícone da impressora não excede 32 caracteres alfanuméricos. Se exceder, abrevie-o. • Verifique se há outros aplicativos sendo executados. Feche os outros aplicativos, pois eles podem estar interferindo na impressão. Se o problema não for resolvido, feche também os processos desnecessários. • Certifique-se de que o driver de impressão mais recente esteja sendo usado.
Um trabalho de impressão é cancelado.	<ul style="list-style-type: none"> • Ajuste o tempo limite de E/S para um valor maior do que a definição atual.
Há um atraso considerável entre o comando de início de impressão e a operação de impressão atual.	<ul style="list-style-type: none"> • O tempo de processamento depende do volume de dados. Dados de alto volume, como documentos com muitos gráficos, necessitam de mais tempo para serem processados. Aguarde alguns instantes. • Para acelerar a impressão, reduza a resolução usando o driver de impressão.
A impressão está manchada.	<ul style="list-style-type: none"> • O papel está úmido. Utilize papel armazenado corretamente. Consulte Pág. 15 "Papel suportado". • Se você ativar a opção [Economia de toner:], a impressão será, em geral, menos densa. • Pode ocorrer condensação. Se ocorrer uma alteração rápida de temperatura ou umidade, só use este equipamento depois que ele estiver aclimatado.
Não é possível imprimir corretamente quando é utilizado um determinado aplicativo ou não é possível imprimir os dados de imagem de modo adequado. Alguns caracteres ficam esmaecidos na impressão ou não são impressos.	<ul style="list-style-type: none"> • Altere as definições de qualidade de impressão.

Problema	Solução
A definição de tamanho de papel não corresponde ao papel colocado.	Verifique se o tamanho de papel especificado no equipamento corresponde ao do papel carregado.

As posições na impressão não correspondem às posições na tela

Se a posição dos itens na página impressa for diferente da posição mostrada na tela do computador, a causa poderá ser uma das indicadas a seguir.

Possível causa	Solução
As definições de layout de página não estão configuradas corretamente.	Certifique-se de que as definições de layout da página estejam devidamente configuradas no aplicativo.
A definição de tamanho de papel não corresponde ao papel colocado.	Verifique se o tamanho do papel especificado no driver de impressão corresponde ao do papel carregado.

Mensagens de erro e status no Smart Organizing Monitor

Mensagem	Causas	Soluções
Desligamento da impressora (erro de comunicação)	<ul style="list-style-type: none"> • O cabo de alimentação do equipamento está desconectado. • O equipamento não está ligado. • O cabo USB não está conectado. 	<ul style="list-style-type: none"> • Verifique o cabo de alimentação da impressora. • Verifique se o botão liga/desliga da impressora está na posição "ligado". • Verifique se o cabo USB está conectado corretamente.
Sem papel/Falha de alimentação	Não há papel na bandeja de entrada do equipamento ou ocorreu atolamento de papel.	<p>Se não houver papel, coloque papel na bandeja de entrada. Para obter informações sobre como colocar papel, consulte Pág. 18 "Colocar papel".</p> <p>Se houver atolamento de papel no interior do equipamento, remova o papel atolado. Para obter informações sobre como remover papel atolado, consulte Pág. 38 "Problemas de alimentação de papel".</p>
Tamanho pap incompat	O tamanho do papel especificado no equipamento é diferente do tamanho do papel especificado no driver de impressão.	<ul style="list-style-type: none"> • Para obter informações sobre como especificar a definição de tamanho de papel no equipamento, consulte Pág. 18 "Colocar papel". Para mais detalhes sobre como alterar a definição de tamanho de papel no driver de impressão, consulte a Ajuda do driver de impressão. • Se [Auto Continue:] estiver definido como [0 s], nenhuma mensagem de erro aparecerá.

Mensagem	Causas	Soluções
Tipo papel incompat	O tipo de papel especificado no equipamento é diferente do tipo de papel especificado no driver de impressão.	<ul style="list-style-type: none"> Para obter informações como alterar a definição de tipo de papel no equipamento, consulte Pág. 18 "Colocar papel". Para mais detalhes sobre como alterar a definição de tipo de papel no driver de impressão, consulte a Ajuda do driver de impressão. Se [Auto Continue:] estiver definido como [0 s], nenhuma mensagem de erro aparecerá.
Toner quase vazio	O cartucho de impressão está quase vazio.	Prepare um cartucho de impressão novo.
Sem toner	O equipamento está sem toner.	Substitua o cartucho de impressão. Consulte Pág. 33 "Substituir cartucho de impressão".
Estouro de memória	Os dados são muito grandes ou muito complexos para impressão.	Selecione [600 x 600 dpi] em [Resolução:] para reduzir o tamanho dos dados. Para mais informações, consulte a Ajuda do driver de impressão.
Cartucho de impressão não detectado	O cartucho de impressão não foi instalado.	Reinstalar o cartucho de impressão. Consulte Pág. 33 "Substituir cartucho de impressão".

7. Apêndice

Notas sobre o toner

- Não é possível garantir uma operação adequada se for utilizado toner de outro fabricante.
- Dependendo das condições de impressão, existem casos em que a impressora não consegue imprimir o número de páginas especificado.

Mover e transportar o equipamento

Esta seção indica as precauções que você deve seguir ao mover o equipamento por curtas e longas distâncias.

Ao deslocar o equipamento por longas distâncias, recoloque-o em sua respectiva embalagem.

★ Importante

- **Certifique-se de desconectar todos os cabos do equipamento antes de transportá-lo.**
- **Este é um equipamento de precisão. Ao deslocar o equipamento, tenha cuidado.**
- **Certifique-se de manter o equipamento na horizontal ao movê-lo. Tenha atenção redobrada ao subir ou descer escadas com o equipamento.**
- **Não remova o cartucho de impressão ao mover o equipamento.**
- **Certifique-se de manter o equipamento nivelado ao transportá-lo. Para evitar vazamento de toner, mova o equipamento cuidadosamente.**

1. Certifique-se de que:

- O botão liga/desliga esteja na posição "desligado".
- O cabo de alimentação esteja desconectado da tomada na parede.
- Todos os outros cabos estejam desconectados do equipamento.

2. Levante o equipamento utilizando os pontos de apoio nas laterais e, em seguida, mova-o horizontalmente até o local desejado.

↓ Nota

- Embale corretamente o equipamento antes de movê-lo por longas distâncias. Tenha cuidado para não inclinar nem derrubar o equipamento durante o deslocamento.
- Se o equipamento não for mantido nivelado durante o deslocamento, poderá ocorrer vazamento de toner no interior do equipamento.
- Para mais informações sobre como mover o equipamento, contate o seu representante comercial ou técnico.

Descarte

Para mais informações sobre a forma correta de descarte deste equipamento, contate o seu representante comercial ou técnico.

Onde obter mais informações

Para mais informações sobre os tópicos abordados neste manual ou outros tópicos não incluídos no manual, entre em contato com seu representante comercial ou técnico.

Consumíveis

Cartucho de impressão

Cartucho de impressão	Número médio de páginas que podem ser impressas por cartucho ^{*1}
Preto	1.200 páginas

*1 O número de páginas que podem ser impressas se baseia em páginas que estejam em conformidade com a norma ISO/IEC 19752 e com a densidade de imagem padrão de fábrica. A norma ISO/IEC 19752 é uma norma internacional para medição de páginas que podem ser impressas, definida pela International Organization for Standardization (ISO).

↓ Nota

- A menos que um cartucho de impressão seja substituído antes do término do toner, a impressão ficará indisponível. Para facilitar a substituição do cartucho, recomendamos que compre e armazene cartuchos de impressão extras.
- O número real de páginas que podem ser impressas depende dos seguintes fatores: volume e densidade da imagem, número de páginas a serem impressas de uma vez, tipo e tamanho de papel utilizados e condições ambientais, como temperatura e umidade.
- Os cartuchos de impressão talvez precisem ser substituídos antes do período indicado devido à deterioração ocorrida durante a utilização.
- Os cartuchos de impressão não estão cobertos pela garantia. No entanto, em caso de problemas, entre em contato com a loja em que foi feita a compra.
- O cartucho de impressão fornecido com o equipamento pode imprimir aproximadamente 500 páginas.
- Este equipamento executa periodicamente um procedimento de limpeza. Durante a limpeza, o toner será usado para manter a qualidade de impressão.

Especificações do equipamento

Esta seção lista as especificações do equipamento.

Função geral Especificações

Configuração

Desktop

Processo de impressão

Transferência eletrostática a laser

Tamanho máximo do papel para impressão

216 mm × 356 mm

Tempo de aquecimento

Menos de 25 segundos (23 °C, 71,6 °F)

Tamanhos de papel

A4, 8¹/₂" × 11" (Carta), 8¹/₂" × 14" (Ofício), B5, 5¹/₂" × 8¹/₂" (Meio-carta), 7¹/₄" × 10¹/₂" (Executivo), A5, A6, B6, 16K (197 × 273 mm), 16K (195 × 270 mm), 16K (184 × 260 mm), 8" × 13" (F/GL), 8¹/₂" × 13" (FS), 8¹/₄" × 13" (Ofício 2), Tamanho de papel personalizado

Nota

- Os seguintes tamanhos de papel são suportados como tamanhos de papel personalizados:
 - Aproximadamente de 90 a 216 mm de largura
 - Aproximadamente de 148 a 356 mm de comprimento

Tipo de papel

Papel comum (65-99 g/m² (17-26 lb)), papel reciclado (75-90 g/m² (20-24 lb)), papel fino (52-64 g/m² (14-17 lb)), papel grosso (100-130 g/m² (26,6-34 lb))

Capacidade de saída de papel

10 folhas (70 g/m², 19 lb.)

Capacidade de entrada de papel

50 folhas (70 g/m², 19 lb.)

Memória

16 MB

Requisitos de fornecimento de energia

 Região **A** (essencialmente Europa e Ásia)

220-240 V, 4 A, 50/60 Hz

 **Região B** (essencialmente América do Norte)

120 V, 6 A, 50/60 Hz

Consumo de energia

- Consumo máximo de energia

 **Região A** (essencialmente Europa e Ásia)

730 W

 **Região B** (essencialmente América do Norte)

680 W

Dimensões do equipamento (Largura × Comprimento × Altura)

402 × 368,5 × 119 mm (15,8 × 14,5 × 4,7 polegadas)

Peso (corpo do equipamento com consumíveis)

Aproximadamente 6,7 kg (14,8 lb) ou menos

Especificações da função de impressora

7

Velocidade de impressão

16 páginas por minuto (A4/Carta)

Resolução

600 × 600 dpi (máximo: 1200 × 600 dpi)

Velocidade da primeira impressão

6 segundos ou menos (entre o início da ação de carga de papel e a saída completa do papel)

13 segundos ou menos (entre o término do processamento dos dados e a saída completa do papel)

Interface

USB 2.0

Idioma da impressora

DDST

Marcas comerciais

Microsoft®, Windows®, Windows Server® e Windows Vista® são marcas comerciais registradas ou marcas comerciais da Microsoft Corporation nos Estados Unidos e/ou noutros países.

Os outros nomes de produtos aqui mencionados têm fins exclusivos de identificação e podem ser marcas comerciais de suas respectivas empresas. Isentamo-nos de quaisquer direitos sobre essas marcas.

As designações comerciais dos sistemas operacionais Windows são as seguintes:

- As designações comerciais do Windows XP são as seguintes:
 - Microsoft® Windows® XP Professional Edition
 - Microsoft® Windows® XP Home Edition
 - Microsoft® Windows® XP Professional x64 Edition
- As designações comerciais do Windows Vista são as seguintes:
 - Microsoft® Windows Vista® Ultimate
 - Microsoft® Windows Vista® Business
 - Microsoft® Windows Vista® Home Premium
 - Microsoft® Windows Vista® Home Basic
 - Microsoft® Windows Vista® Enterprise
- As designações comerciais do Windows 7 são as seguintes:
 - Microsoft® Windows® 7 Home Premium
 - Microsoft® Windows® 7 Professional
 - Microsoft® Windows® 7 Ultimate
 - Microsoft® Windows® 7 Enterprise
- As designações comerciais do Windows 8 são as seguintes:
 - Microsoft® Windows® 8
 - Microsoft® Windows® 8 Pro
 - Microsoft® Windows® 8 Enterprise
- As designações comerciais do Windows Server 2003 são as seguintes:
 - Microsoft® Windows Server® 2003 Standard Edition
 - Microsoft® Windows Server® 2003 Enterprise Edition
- As designações comerciais do Windows Server 2003 R2 são as seguintes:
 - Microsoft® Windows Server® 2003 R2 Standard Edition
 - Microsoft® Windows Server® 2003 R2 Enterprise Edition
- As designações comerciais do Windows Server 2008 são as seguintes:

Microsoft® Windows Server® 2008 Foundation

Microsoft® Windows Server® 2008 Standard

Microsoft® Windows Server® 2008 Enterprise

- As designações comerciais do Windows Server 2008 R2 são as seguintes:

Microsoft® Windows Server® 2008 R2 Foundation

Microsoft® Windows Server® 2008 R2 Standard

Microsoft® Windows Server® 2008 R2 Enterprise

- As designações comerciais do Windows Server 2012 são as seguintes:

Microsoft® Windows Server® 2012 Foundation

Microsoft® Windows Server® 2012 Essentials

Microsoft® Windows Server® 2012 Standard

Capturas de tela de produtos Microsoft reproduzidas com permissão da Microsoft Corporation.

ÍNDICE

A

Alterar o tamanho de papel personalizado.....	21
Área de impressão.....	17
Atolamento de papel.....	39
Atualizar.....	11

C

Cancelar trabalho.....	25
Cartucho de impressão.....	33, 52
Colocar papel.....	18
Condições do equipamento.....	43
Consumíveis.....	52

D

Declaração de isenção de responsabilidade.....	3
Definições do equipamento.....	31
Driver.....	11
Duplex.....	24

E

Especificações.....	53, 54
Especificar o tipo e o tamanho do papel.....	20
Excluir.....	12
Exterior.....	9

F

Firmware.....	32
Função de impressora.....	54

I

Incompatibilidade de papel.....	26
Informações de status.....	29
Informações do sistema.....	29
Instalação rápida.....	11
Instalar.....	11
Instruções importantes de segurança.....	5, 8
Interior.....	10, 36
Introdução.....	3

L

Limpar.....	35, 36
-------------	--------

M

Marcas comerciais.....	55
Mensagens de erro.....	46

Mensagens de status.....	46
Modelos.....	4
Mover.....	50

N

Notas.....	49
------------	----

O

Operações básicas.....	23
------------------------	----

P

Página de configuração.....	30
Papel emperrado.....	40
Papel não recomendado.....	16
Papel suportado.....	15
Problemas com a impressora.....	44
Problemas com a qualidade de impressão.....	43
Problemas comuns.....	37
Problemas de alimentação de papel.....	38
Proibição Legal.....	3

R

Resolução de problemas.....	37
-----------------------------	----

S

Smart Organizing Monitor.....	14
Software.....	11
Solução de problemas.....	38, 43, 44, 45
Substituir.....	33

T

Toner.....	49
------------	----

MEMO

MEMO

MEMO

