

Sistema de impressão fotográfica digital KODAK PROFESSIONAL ML-500



Guia do usuário

N/P 6B8614_pt-br

Sumário

Voltar

Avançar

Índice



Kodak Brasileira Com. e Ind. Ltda

Av. Maria Coelho de Aguiar, 215 – Bloco E – 6º andar – Jardim São Luiz

CEP 05804-970 - São Paulo – SP – Brasil

© Eastman Kodak Company, 2003

Kodak, Kodak Professional e XtraLife são marcas registradas da Eastman Kodak Company.

[Sumário](#)

[Voltar](#)

[Avançar](#)

[Índice](#)

Uso deste guia e visão geral do fluxo de trabalho

Este guia on-line será de grande auxílio durante a instalação e utilização do Sistema de impressão fotográfica digital KODAK PROFESSIONAL ML-500.

Ao usar este guia, clique nos itens abaixo para acessar as informações associadas:

- ✓ Entradas do Sumário ou do Índice
- ✓ Números das páginas de cor azul
- ✓ Os botões Sumário, Voltar, Avançar ou Índice, na parte inferior de cada página

O diagrama da página seguinte exhibe o fluxo de trabalho entre os sistemas-servidor e sistemas-cliente do ML-500.

Sumário

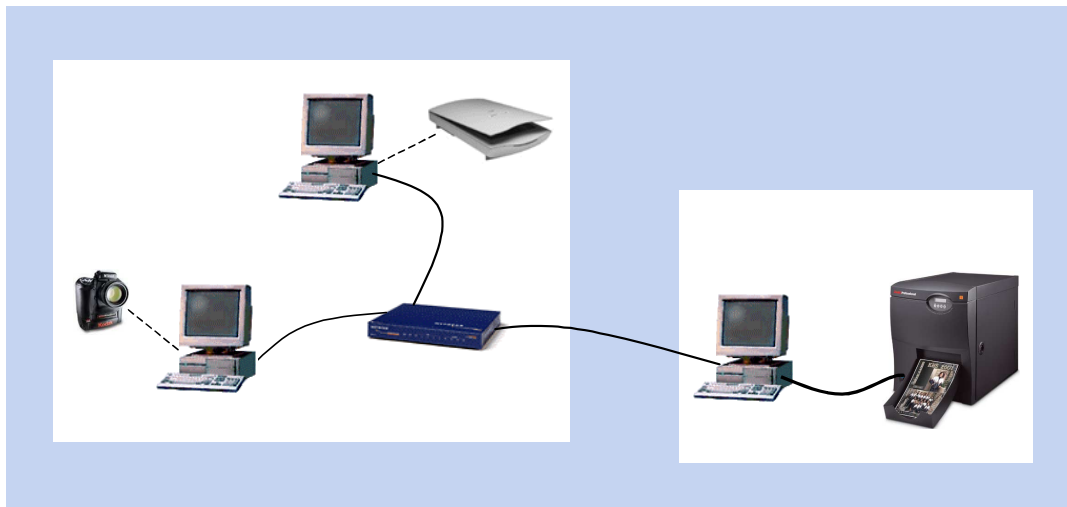
Voltar

Avançar

Índice

Uso deste guia e visão geral do fluxo de trabalho

Fluxo de trabalho do Sistema de impressão fotográfica digital KODAK PROFESSIONAL ML-500



Sistemas-cliente

Esses sistemas representam sistemas-cliente no fluxo de trabalho da ML-500. Eles estão conectados em rede ao servidor que está conectado à impressora ML-500. Se você for utilizar o driver para WINDOWS do ML-500 para imprimir, será necessário instalá-lo nos sistemas-cliente.

Sistemas-servidor

O sistema conectado à impressora ML-500 é considerado o servidor. O aplicativo Utilitários da impressora ML-500 são instalados neste sistema. Se o driver do WINDOWS para o ML-500 WINDOWS for usado para impressão, é necessário que os drivers de impressora e o monitor da porta sejam instalados no servidor antes dos drivers serem instalados nos sistemas-cliente.

[Sumário](#)

[Voltar](#)

[Avançar](#)

[Índice](#)

Sumário

Requisitos de sistema e instalação	1
Requisitos de sistema (Utilitários do ML-500)	1
Instalando os Utilitários do ML-500	1
Fazendo upgrade para uma nova versão dos Utilitários do ML-500	2
Desinstalando uma versão anterior	2
Descarregando e instalando os Utilitários do ML-500 do site da Kodak	2
Instalando os Utilitários do ML-500 a partir do CD	3
Requisitos de sistema (monitor da porta e drivers da impressora)	5
WINDOWS 2000/XP	5
WINDOWS 98/ME.....	6
WINDOWS NT	6
MACINTOSH.....	7
Instalando o monitor da porta e os drivers	7
Instalando o monitor de porta no servidor.....	8
Instalando os drivers de impressão do WINDOWS	10
Instalando o driver do WINDOWS 2000/XP no sistema-servidor.....	10
Instalando o driver do WINDOWS 98/Me no sistema-servidor.....	12
Instalando o driver do WINDOWS NT no sistema-servidor.....	13
Instalando os drivers do WINDOWS (qualquer versão) no sistema-cliente	14
Instalando o driver de impressão do MACINTOSH	15
Instalando o driver de impressão do MACINTOSH no sistema-cliente	15

Sumário

Desinstalando o driver de impressão do MACINTOSH.....	15
Antes de começar a imprimir (MACINTOSH).....	16
Nomeando a impressora.....	16
Definindo preferências do servidor de impressão.....	17
Selecionando a opção XTRALIFE.....	17
Antes de começar a imprimir (MACINTOSH).....	18
Ativar Serviços de arquivo para MACINTOSH.....	19
Compartilhando a pasta de origem do servidor.....	19
Adicionando a impressora do ML-500 à lista de impressoras.....	20
Utilitários de impressão do ML-500.....	21
Utilitários do ML-500.....	21
Iniciando os Utilitários do ML-500.....	21
Barra de utilitários.....	22
Ligando e desligando a barra de utilitários.....	23
Iniciando os aplicativos do ML-500.....	23
Fechando os utilitários do ML-500.....	24
Selecionando uma impressora.....	24
Organizando e visualizando aplicativos abertos.....	25
Saindo dos Utilitários do ML-500.....	26
Configuração.....	27
Visão geral.....	27

Sumário

Conceitos básicos.....	27
Iniciando o aplicativo de configuração	27
Barra de status	28
Exibindo ou ocultando a barra de status	28
Renovando a tela Configuração.....	28
Fechando o aplicativo de configuração.....	28
Configuração	29
Guia Geral.....	29
Selecionando um idioma para o painel de controle da impressora	29
Definindo a hora e a data.....	30
Definindo o dispositivo de economia de energia.....	31
Definindo o limite baixo da mídia	31
Selecionando o tipo de ribbon XtraLife	32
Selecionando o tipo de papel.....	32
Escolhendo configurações-padrão para o cortador	33
Ajustando o registro do cortador de papel e do cabeçote de impressão.....	34
Visualizando e alterando nomes de impressoras	36
Efetuando download de firmware	36
Verificando o status	37
Verificando a identificação da impressora	37
Verificando o status da impressora e da mídia.....	38

Sumário

Visualizando o histórico	38
Verificando a utilização da impressora	39
Verificando o estoque de mídia.....	39
Salvando um relatório	40
Fazendo uma impressão de teste.....	40
Servidor de impressão.....	43
Visão geral.....	43
Conceitos básicos.....	43
Iniciando o aplicativo Servidor de impressão	43
Barra de status	44
Exibindo ou ocultando a barra de status	44
Barra de ferramentas	45
Usando a barra de ferramentas.....	45
Exibindo ou ocultando a barra de ferramentas.....	45
Fechando o aplicativo Servidor de impressão	45
Alterando a pasta de origem	46
Selecionando um arquivo de registro.....	46
A impressão e a fila de impressão.....	47
Imprimindo	47
Adicionando trabalhos à fila de impressão.....	48
Criando um trabalho de impressão manualmente.....	49

Sumário

Configurações dos trabalhos de impressão.....	50
Exibindo uma caixa de diálogo para alteração das configurações dos trabalhos de impressão	55
Selecionando o número de cópias a serem impressas	57
Escolhendo os limites de corte do papel	58
Tornando as imagens mais nítidas.....	59
Etiquetando as impressões	59
Ajustando as bordas das impressões.....	60
Utilizando o gerenciamento de cores	61
Selecionando um layout ou pacote de impressão	62
Usando layouts ou pacotes de impressão personalizados.....	65
Removendo trabalhos da fila de impressão.....	66
Reorganizando a ordem dos trabalhos de impressão	67
Suspendendo a impressão	68
Reiniciando a impressão.....	69
Forçando a impressão	70
Impressão assistida e não assistida	70
Preferências do servidor.....	71
Configurando os limites da fila de impressão	73
Alocando espaço em disco para pastas de trabalhos de impressão	73
Selecionando um estado de inicialização	74

Sumário

Arquivos de comando.....	75
Criando e imprimindo arquivos de comando.....	75
Comandos permitidos do arquivo de comando.....	76
Regras do arquivo de comando	78
Amostra de arquivo de comando	79
Calibragem	80
Visão geral.....	80
Quando calibrar a impressora.....	80
Conceitos básicos.....	80
Iniciando o aplicativo de calibragem	80
Barra de status.....	81
Exibindo ou ocultando a barra de status	81
Barra de ferramentas	81
Usando a barra de ferramentas.....	81
Exibindo ou ocultando a barra de ferramentas.....	81
Fechando o aplicativo de calibragem.....	82
Processo de calibragem	82
Visão geral do processo.....	82
Selecionando um ponto inicial para a calibragem.....	83
Imprimindo um indicador de calibragem	84
Analisando um indicador de calibragem	85

Sumário

Enviando uma LUT para a impressora	88
Quando enviar uma LUT à impressora.....	89
Para enviar uma LUT à impressora.....	89
Efetuando ajustes de cores temporários	90
Efetuando uma análise de calibragem completa	92
Alterando as configurações de calibragem.....	92
Trabalhando com mídias e impressoras.....	95
Adicionando nova mídia.....	95
Importando um catálogo de tipos de mídia	96
Excluindo mídia da lista de mídia.....	96
Importando um catálogo de modelos de impressora	97
Visualizando gráficos de dados de calibragem	97
Referências.....	98
Evento de calibragem concluído	98
Densitômetros aprovados	98
Nível de tolerância de calibragem.....	99
Drivers de impressão.....	100
Gerenciamento de cores da imagem (ICM).....	100
WINDOWS XP/WINDOWS 2000.....	101
Removendo um driver de impressão	101
Exibindo a tela Preferências de impressão.....	101

Sumário

Para alterar as configurações de todos os trabalhos de impressão.....	102
Para alterar as configurações do trabalho de impressão atual	102
Fazendo o layout da página.....	102
Dimensionando uma página de documento	103
Criando um formulário personalizado	104
Utilizando a impressão de pacote	106
Usando pacotes de impressão padrão	107
Usando pacotes de impressão personalizados	108
Cortando as impressões	109
Adicionando um logo a uma página	110
WINDOWS 98/ME	111
Exibindo a tela Propriedades	111
Para alterar as configurações de todos os trabalhos de impressão.....	112
Para alterar as configurações do trabalho de impressão atual	112
Fazendo o layout da página.....	112
Utilizando a impressão de pacote	113
Usando pacotes de impressão padrão	113
Usando pacotes de impressão personalizados	115
Cortando as impressões	116
Adicionando um logo a uma página	116

Sumário

MACINTOSH	117
Fazendo o layout da página.....	117
Adicionando um tamanho de papel personalizado.....	118
Usando a caixa de diálogo de impressão	119
Visualizando um resumo de configurações de impressão.....	120
Adicionando um logo a uma página.....	121
Usando as opções da impressora.....	122
Escolhendo brilhoso ou opaco.....	123
Cortando as impressões.....	123
Tornando as impressões mais nítidas	124
Utilizando a impressão de pacote	125
Usando pacotes de impressão padrão	125
Usando pacotes de impressão personalizados.....	126
Obtendo ajuda	127
Usando a Ajuda on-line	127
Visualizando um sistema de Ajuda	128
Visualizando a Ajuda para drivers de impressão.....	129
Usando a Ajuda contextual	129
Solução de problemas.....	130

Sumário

Apêndice A	133
Criando layouts ou pacotes de impressão personalizados	133
Glossário	135

Requisitos de sistema e instalação

Requisitos de sistema (Utilitários do ML-500)

- ✓ Processador PENTIUM III 800 MHz com no mínimo 512 MB de memória
- ✓ WINDOWS 2000 Professional (Service Pack 2 ou posterior), WINDOWS 2000 Server (Service Pack 2 ou posterior) com Serviços para MACINTOSH instalados, WINDOWS 2000 Advanced Server (Service Pack 2 ou posterior) com Serviços para MACINTOSH instalados ou WINDOWS XP
- ✓ Monitor colorido com resolução de 800 x 600 pixels
- ✓ Placa IEEE 1394 compatível com OHCI e cabo IEEE 1394 para conexão à impressora (incluídos)
- ✓ Mínimo de 10 GB de espaço de armazenamento disponível no disco rígido

Instalando os Utilitários do ML-500

Caso esteja instalando os Utilitários do ML-500 pela primeira vez, use o CD do sistema de impressão fotográfica digital KODAK PROFESSIONAL ML-500 (consulte a [página 3](#)), que acompanha o sistema.

Instale o software na seguinte ordem:

- ✓ Utilitários do ML-500
- ✓ Monitor da porta (consulte a [página 7](#))
- ✓ Drivers de impressão (consulte a [página 10](#))

Requisitos de sistema e instalação

Fazendo upgrade para uma nova versão dos Utilitários do ML-500

Desinstalando uma versão anterior

Caso esteja fazendo upgrade para uma nova versão dos Utilitários do ML-500 (consulte a), será preciso desinstalar primeiro a versão antiga para depois instalar a nova.

1. No menu **Iniciar**, selecione **Configurações** e selecione **Painel de Controle**.
2. Selecione **Adicionar/Remover programas**.
3. Remova a versão anterior dos Utilitários de impressão do ML-500. (Não é necessário desinstalar o monitor da porta nem os drivers de impressão.)

Descarregando e instalando os Utilitários do ML-500 do site da Kodak

As atualizações de software para a impressora do ML-500 podem ser encontradas no website da KODAK.

1. Visite o seguinte website:
<http://www.kodak.com/global/en/service/software/ML500/ml500Software.jhtml>.
2. Siga as instruções da tela para download e instalação do software.

Requisitos de sistema e instalação

Instalando os Utilitários do ML-500 a partir do CD

1. Escolha o CD do sistema de impressão fotográfica digital KODAK PROFESSIONAL ML-500 que tem o idioma desejado.
2. Coloque o CD na unidade de CD.
3. Selecione um idioma.



A tela Software será exibida relacionando todos os componentes de software do CD de Software do ML-500.



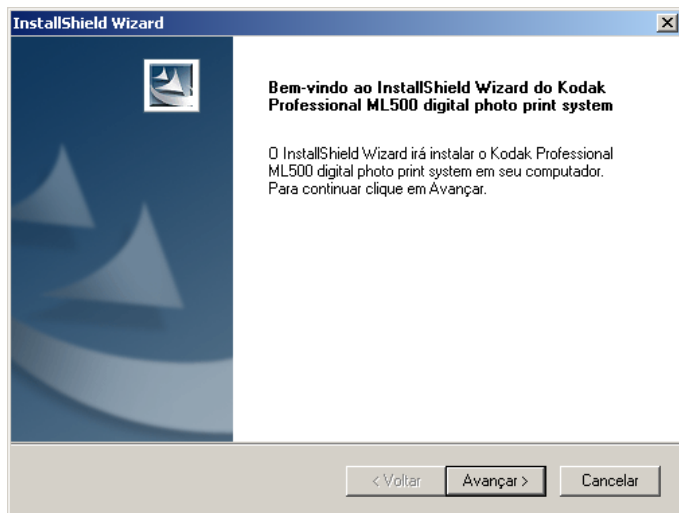
OBSERVAÇÃO: Na parte superior dessa tela, você poderá selecionar **Documentação** ou **Suporte adicional** para obter mais informações.

4. Clique em **Utilitários da impressora** para inicializar o assistente de instalação.

Requisitos de sistema e instalação

Uma caixa de diálogo é exibida avisando a você que feche todos os outros aplicativos abertos e desative o software de proteção antivírus. Siga essas instruções e clique em **OK**.

5. Clique em **Avançar** na tela de boas-vindas.



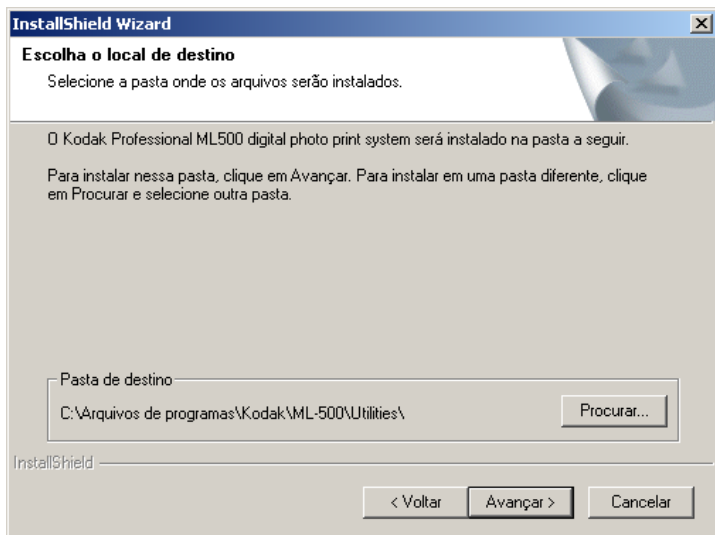
6. Clique em **Sim** na tela do Contrato de Licença.

7. Na tela de informações do cliente, digite o seu nome de usuário e o nome da empresa. Clique em **Avançar**.

IMPORTANTE: *É necessário informar o seu nome de usuário e o nome da empresa para que seja possível prosseguir.*

8. Na tela Escolha o local de destino, clique em **Avançar** para instalar os Utilitários em C:\Program Files\Kodak\ML-500\Utilities\ ou clique em **Procurar**, selecione uma outra pasta e clique em **Avançar** para instalá-los em outro local.

Requisitos de sistema e instalação



9. Clique em **Avançar** nas telas seguintes e clique em **Concluir** na tela final.

Requisitos de sistema (monitor da porta e drivers da impressora)

O monitor da porta deve ser instalado no sistema-servidor. Portanto, os requisitos de sistema para o monitor da porta são os mesmos que para os Utilitários do ML-500. Consulte a [página 1](#).

Para instalar os drivers da impressora, o sistema-cliente precisa ter os seguintes requisitos mínimos de hardware e software:

WINDOWS 2000/XP

- ✓ Processador PENTIUM III 350 MHz com no mínimo 256 MB de memória
- ✓ WINDOWS 2000 (Service Pack 2 ou mais recente), WINDOWS 2000 Server (Service Pack 2 ou mais recente), WINDOWS 2000 Advanced Server (Service Pack 2 ou mais recente) ou WINDOWS XP
- ✓ Monitor colorido com resolução de 800 x 600 pixels

Requisitos de sistema e instalação

WINDOWS 98/ME

- ✓ Processador PENTIUM III 350 MHz com 64 MB de memória
- ✓ WINDOWS Millennium ou WINDOWS 98 SE
- ✓ Monitor colorido com resolução de 800 x 600 pixels

WINDOWS NT

- ✓ Processador PENTIUM III 350 MHz com 64 MB de memória
- ✓ WINDOWS NT 4.0 Workstation com Service Pack 6a (ou posterior) ou WINDOWS NT 4.0 Server com Service Pack 6a
- ✓ Monitor colorido com resolução de 800 x 600 pixels

IMPORTANTE: *Caso esteja usando drivers de impressora do WINDOWS para imprimir, é necessário instalar o monitor da porta e drivers no sistema-servidor e compartilhar os drivers com os sistemas-cliente.*

Requisitos de sistema e instalação

MACINTOSH

- ✓ Processador 300 MHz G3 ou superior
- ✓ 128 MB de memória (mínimo)
- ✓ MAC OS 10.2.3 ou superior
(É necessário o OS 10.2.3 ou superior para usar o painel Tamanho de papel personalizado.)
- ✓ Monitor colorido com resolução de 800 x 600 pixels (no mínimo)

IMPORTANTE: É necessário ter o servidor *WINDOWS 2000* ou o servidor avançado *WINDOWS 2000* para que a pasta de origem possa ser compartilhada usando os *Serviços de arquivo para MACINTOSH* com o protocolo *APPLETALK*.

Instalando o monitor da porta e os drivers

Os drivers do ML-500 para os sistemas *WINDOWS 98/Me*, *WINDOWS NT 4.0*, *WINDOWS 2000/XP* e *MACINTOSH* são fornecidos com sua impressora.

IMPORTANTE: *Se for imprimir de sistemas-cliente para a impressora ML-500, será necessário primeiro instalar o monitor da porta e driver(s) no sistema-servidor (no mesmo computador em que os utilitários da impressora foram instalados). É necessário também compartilhar o(s) driver(s) com o(s) sistema(s)-cliente(s).*

OBSERVAÇÃO: Consulte a seção “[Fluxo de trabalho do Sistema de impressão fotográfica digital KODAK PROFESSIONAL ML-500](#)” no início deste guia para obter uma descrição dos dois sistemas.

OBSERVAÇÃO: Verifique se a pasta de origem foi criada (consulte [página 46](#)) antes de instalar o monitor da porta.

Requisitos de sistema e instalação

Instale o monitor da porta e os drivers na seguinte ordem:

1. Instale o monitor da porta no sistema-servidor.
O servidor deve ser WINDOWS 2000 ou WINDOWS XP.
2. Instale o driver do WINDOWS 2000/XP no sistema-servidor (consulte a [página 10](#)).
3. Se o sistema-cliente for Windows 98, WINDOWS Me (consulte a [página 12](#)) ou WINDOWS NT 4.0 (consulte a [página 13](#)), você deve instalar esse driver no servidor antes de instalá-lo no cliente.
4. Instale o driver do WINDOWS (consulte a [página 14](#)) ou do MACINTOSH (consulte a [página 15](#)) apropriado no sistema-cliente.

Instalando o monitor de porta no servidor

O monitor da porta do ML-500 é responsável pelo envio de trabalhos de impressão para a pasta de origem quando se imprime a partir de um driver. Ele deve ser instalado no sistema-servidor.

1. Verifique se a pasta de origem foi criada (consulte [página 46](#)) antes de instalar o monitor da porta.

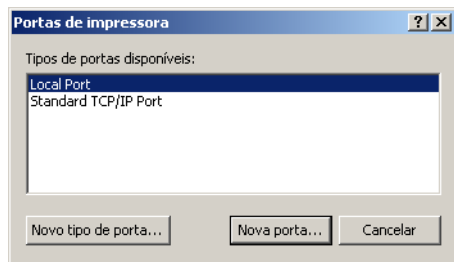
Caso a pasta de origem não exista, inicie o aplicativo do servidor de impressão (consulte [página 43](#)) e ela será criada automaticamente no caminho-padrão abaixo: (C:\ML-500 Source Folder).

IMPORTANTE: *Se não fizer isso, não será possível realizar a etapa 12.*

2. Insira o CD do Sistema de impressão fotográfica digital KODAK PROFESSIONAL ML-500 na unidade.
3. Selecione um idioma.
4. Clique em **Monitor da porta** para exibir a tela de propriedades do servidor de impressão.

Requisitos de sistema e instalação

5. Clique em **Adicionar porta**.
6. Clique no botão **Adicionar porta**.
7. Clique no botão **Novo tipo de porta...**



8. No CD, navegue até a pasta Monitor da porta no idioma escolhido (por exemplo, <unidade do CD>:\English\Port Monitor).
9. Selecione o arquivo.INF apropriado:

WINDOWS 2000: selecione o arquivo MONITOR.INF.

WINDOWS XP: selecione o arquivo EKSDPM.INF.

10. Clique primeiro em **Abrir** e depois em **OK**.
11. Selecione **Porta do diretório de origem Kodak** na lista e clique no botão **Nova porta...**
12. Especifique um número de porta (1-999) e o nome da Pasta de origem que deseja utilizar. Clique em **OK**. Feche todas as caixas de diálogo até que a janela Impressoras fique em primeiro plano.
Caso não tenha verificado a Pasta de origem na etapa 1, não será possível realizar esta etapa.
13. Instale os drivers da impressora ML-500 apropriados para o sistema operacional no qual deseja imprimir. Selecione a porta local EKSD para que o driver possa utilizar a impressora e compartilhá-la na rede.
Consulte as instruções a seguir para obter detalhes específicos sobre a instalação.

Requisitos de sistema e instalação

Instalando os drivers de impressão do WINDOWS

Instalando o driver do WINDOWS 2000/XP no sistema-servidor

1. Insira o CD do Sistema de impressão fotográfica digital KODAK PROFESSIONAL ML-500 na unidade.
2. Selecione o idioma escolhido.
3. Clique em Drivers de impressão para exibir a tela do Assistente para adicionar impressora.
4. Siga as instruções do Assistente para adicionar impressora. Escolha as configurações apropriadas nas caixas de diálogo do assistente conforme descrito a seguir:
 - ✓ Caixa de diálogo **Impressora local ou de rede**
 - a. Selecione **Impressora local**.
 - b. Deixe a opção **Detectar e instalar automaticamente a impressora Plug and Play** desmarcada.

c. Clique em **Avançar**.

- ✓ Caixa de diálogo **Selecione a porta de impressão** (WINDOWS 2000) ou caixa de diálogo **Selecione uma porta de impressão** (WINDOWS XP)

Marque a opção **Usar a seguinte porta** e selecione a porta EKSDn, onde n corresponde ao número utilizado quando o monitor de porta foi instalado. Clique em **Avançar**.

- ✓ Caixa de diálogo **Assistente para adicionar impressora** (WINDOWS 2000) ou caixa de diálogo **Instalar software da impressora** (WINDOWS XP)

Essa caixa de diálogo exibe uma lista de fabricantes e suas respectivas impressoras.

- a. Clique no botão **Com disco...** para exibir a caixa de diálogo Instalar do disco.
- b. Clique no botão **Procurar...** para exibir a caixa de diálogo Localizar o arquivo.

Requisitos de sistema e instalação

IMPORTANTE: *Por padrão, o Assistente para adicionar impressora exibe o arquivo .INF instalado mais recentemente (o arquivo .INF do monitor da porta). NÃO escolha o arquivos .INF do monitor da porta, pois ele não instalará a unidade.*

- c. Navegue até o diretório do CD onde está localizado o arquivo ML500.inf., por exemplo,
<unidade do CD>:\English\Print_Driver\
Win_XP_Win_2000).
 - d. Abra esse arquivo. A caixa de diálogo Instalar do disco será reexibida.
 - e. Clique em **OK**.
A impressora do ML-500 Kodak Professional é exibida na lista.
 - f. Clique em **Avançar**.
- ✓ Caixa de diálogo **Forneça um nome para a impressora**

Clique em **Avançar** para aceitar as seleções-padrão ou escolha o nome de outra impressora. Indique se deseja ou não que essa seja a impressora-padrão.

- ✓ Caixa de diálogo **Compartilhamento de impressoras**
Selecione **Compartilhar como:** para que a impressora possa ser acessada pelos clientes que imprimem com drivers. Forneça o nome de compartilhamento que será exibido na rede.
- ✓ Caixa de diálogo **Local e comentário**
Se desejar, forneça local e comentário para exibição na lista de impressoras.
- ✓ Caixa de diálogo **Imprimir página de teste**
Selecione **Não**.
- ✓ Caixa de diálogo **Concluindo o Assistente para adicionar impressora**
Clique em **Concluir**.
- ✓ Caixa de diálogo **Assinatura digital não encontrada**.
Clique em **Sim** para continuar a instalação.

Requisitos de sistema e instalação

5. Se o novo driver de impressão não estiver relacionado na janela Impressoras após a conclusão da instalação, clique no menu **Exibir** e selecione **Atualizar**.
6. Caso deseje utilizar o recurso de logotipo do driver, desative a impressão avançada.
 - a. Clique com o botão direito na impressora do ML-500 e selecione **Propriedades**.
 - b. Clique na guia **Avançado**.
 - c. Desmarque a opção **Ativar recursos de impressão avançados**.

Instalando o driver do WINDOWS 98/Me no sistema-servidor

1. No menu **Iniciar**, selecione **Configurações** e selecione **Impressoras**. Clique com o botão direito na impressora do ML-500 e selecione **Propriedades**.
2. Clique na guia **Compartilhamento** e no botão **Drivers adicionais**.
3. Selecione o ambiente e a versão INTEL WINDOWS 9x e clique em **OK**.
4. Você será solicitado a inserir o CD do software do ML-500 na unidade. Verifique se o disco do CD está na unidade e clique em **OK**.
5. Navegue até a pasta **English/Printer_Driver/Win 98 Win Me** do CD e selecione o arquivo ML500.INF. Clique em **OK**.
6. O driver será instalado e a guia Compartilhamento será exibida novamente. Clique em **Fechar**.

Requisitos de sistema e instalação

Instalando o driver do WINDOWS NT no sistema-servidor

1. Para que o driver da impressora para WINDOWS NT 4.0 funcione adequadamente, é necessário primeiro instalar o driver da impressora para o sistema Windows 2000 (consulte a [página 10](#)) no servidor de impressão do ML-500.
2. Após instalar o driver da impressora do WINDOWS 2000, instale o driver da impressora para WINDOWS NT 4.0 no mesmo servidor de impressão usando o CD do sistema de impressão fotográfica digital KODAK PROFESSIONAL ML-500. Quando for solicitado a selecionar uma porta, selecione a mesma porta EKSDn que foi selecionada para o driver da impressora para o sistema WINDOWS 2000. Especifique um nome de compartilhamento que identifique esse driver especificamente para os usuários do WINDOWS NT 4.0.

OBSERVAÇÃO: Esse driver não deve ser instalado na janela Drivers adicionais da guia Compartilhamento do driver da impressora para o sistema Windows 2000. Se isso acontecesse, você não teria controle sobre as preferências de impressão padrão.

Requisitos de sistema e instalação

Instalando os drivers do WINDOWS (qualquer versão) no sistema-cliente

No sistema-cliente, navegue até o sistema do servidor de impressão para instalar a impressora compartilhada:

1. Verifique se o computador está adequadamente conectado à rede.
2. No menu **Iniciar**, selecione **Executar**.
3. Digite \\ “nome_do_sistema”, onde “nome_do_sistema” corresponde ao nome do sistema que está executando o aplicativo Utilitários de impressão do ML-500. Clique em **OK**.
4. Com base no sistema operacional do cliente, clique com o botão direito no nome da impressora do ML-500 e selecione **Abrir**.

OBSERVAÇÃO: Haverá uma impressora listada para o WINDOWS 98, Me, 2000 e XP e uma impressora listada para o WINDOWS NT 4.0.

5. O driver do ML-500 será instalado no sistema-cliente. Se o novo driver de impressão não estiver relacionado na janela Impressoras após a conclusão da instalação, clique no menu **Exibir** e selecione **Atualizar**.
6. Após verificar se o aplicativo do servidor de impressão está sendo executado no servidor, você poderá começar a imprimir do sistema-cliente.

Requisitos de sistema e instalação

Instalando o driver de impressão do MACINTOSH

Instalando o driver de impressão do MACINTOSH no sistema-cliente

1. Clique duas vezes no arquivo ML-500.pkg.
2. Digite o nome do Administrador e a senha de autorização.
3. Siga as instruções solicitadas nas seções referentes ao Leia-me e à Licença.
4. Selecione o volume de disco de inicialização de destino.
5. Clique em **Instalar** ou **Atualizar**.
6. Reinicie o computador.

OBSERVAÇÃO: Não é necessário instalar o driver de impressora para MACINTOSH no sistema-servidor.

Desinstalando o driver de impressão do MACINTOSH

1. Remova a pasta ML500 da pasta Library/Printers/Kodak do volume usado para iniciar o computador MACINTOSH.

OBSERVAÇÃO: Talvez seja preciso alterar as permissões para a pasta ou efetuar login como raiz para removê-la.

2. Em Centro de impressão, exclua a impressora da lista de impressoras.

Requisitos de sistema e instalação

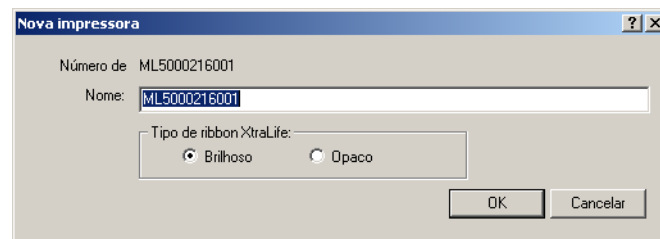
Antes de começar a imprimir (MACINTOSH)

Antes de usar o sistema de impressão fotográfica digital KODAK PROFESSIONAL ML-500, é preciso:

- ✓ Nomear sua impressora no software Utilitários do ML-500.
- ✓ Definir as preferências no aplicativo do servidor de impressão (consulte a [página 17](#)).
- ✓ Definir a opção XtraLife apropriada no aplicativo de configuração (consulte a [página 17](#)).

Nomeando a impressora

Após instalar o software dos Utilitários de impressão, inicie os Utilitários do ML-500 (consulte a [página 21](#)). A seguinte caixa de diálogo será exibida:



- ✓ Digite o nome de uma impressora no campo Nome (por exemplo, ML-500) e clique em **OK**.

Requisitos de sistema e instalação

Definindo preferências do servidor de impressão

1. Inicie o aplicativo do servidor de impressão (consulte a [página 43](#)).
2. No menu **Servidor**, selecione **Preferências do servidor**.
3. Mude a pasta de origem, se necessário (consulte a [página 46](#)).
O aplicativo do servidor de impressão monitora essa pasta em busca de arquivos e locais para colocá-los na fila de impressão. Será usada a pasta de origem padrão (c:\ML-500 Source Folder) caso você não faça nenhuma alteração.
4. Selecione um arquivo de registro, se necessário (consulte a [página 46](#)).
O arquivo de registro é um arquivo de texto (*.txt) que registra todas as ações executadas pelo servidor de impressão do ML-500. Será usado o arquivo de registro padrão (c:\program files\Kodak\ML-500\Utilities\

5. Altere as configurações dos trabalhos de impressão, se necessário (consulte a [página 50](#)).

Selecionando a opção XTRALIFE

1. Inicie o aplicativo de configuração (consulte a [página 27](#)).
2. Clique na guia **Geral** (consulte a [página 29](#)).
3. Verifique se o tipo de ribbon XTRALIFE está definido conforme o tipo (Brilhoso ou Opaco) que você está usando na impressora. Consulte a [página 32](#).

Assim que tiver concluído esses preparativos, os arquivos TIFF ou JPEG presentes na pasta de origem serão impressos.

Requisitos de sistema e instalação

Antes de começar a imprimir (MACINTOSH)

Após ter instalado o driver de impressora para MACINTOSH no sistema-cliente, você deve fazer o seguinte antes de imprimir:

- 1. No servidor WINDOWS:** Ativar Serviços de arquivo para MACINTOSH (consulte a [página 19](#)).
- 2. No servidor WINDOWS:** Compartilhar a pasta de origem do WINDOWS (consulte a [página 19](#)).
- 3. No cliente MACINTOSH:** Adicionar a impressora do ML-500 à lista de impressoras (consulte a [página 20](#)).

IMPORTANTE: É necessário ter o servidor *WINDOWS 2000* ou o servidor avançado *WINDOWS 2000* para que a pasta de origem possa ser compartilhada usando os *Serviços de arquivo para MACINTOSH* com o protocolo *APPLETALK*.

Após a conclusão dessas etapas, os trabalhos de impressão enviados à impressora do ML-500 de qualquer aplicativo serão colocados na pasta de origem do WINDOWS. As configurações da fila do servidor de impressão determinam quando os trabalhos serão impressos.

Requisitos de sistema e instalação

Ativar Serviços de arquivo para MACINTOSH

No **WINDOWS 2000 Server** ou Sistema de servidor avançado:

1. Clique com o botão direito em **Meus locais de rede** e selecione **Propriedades**.
2. Selecione **Avançado** na barra de menus e **Componentes de rede opcionais** para exibir o Assistente de componentes de rede opcionais do **WINDOWS**.
3. Marque a caixa de seleção **Outros serviços de arquivos e impressão de rede** e clique em **Detalhes**.
4. Selecione **Serviços de arquivo para Macintosh**.
5. Clique em **OK**.
Todos os arquivos necessários serão copiados para seu sistema.

OBSERVAÇÃO: É possível que seja solicitada a inserção do CD do **WINDOWS Server**.

Compartilhando a pasta de origem do servidor

A pasta de origem do servidor reside no servidor do **WINDOWS** e armazena os arquivos colocados na fila de impressão. Ela precisa ser compartilhada para que possa ser acessada. Uma vez compartilhada a pasta de origem, você pode configurar o driver do **MACINTOSH** para que os trabalhos de impressão sejam enviados para ela.

Requisitos de sistema e instalação

No **WINDOWS 2000 Server** ou **Sistema de servidor avançado**:

1. Clique com o botão direito em **Meu computador** e selecione **Gerenciar**.
2. Expanda **Pastas compartilhadas** no painel esquerdo e selecione **Compartilhamentos**.
3. Clique com o botão direito e selecione **Novo** e **Compartilhamento de arquivo**.
4. Navegue até a pasta de origem configurada no servidor do WINDOWS.
5. Digite um nome para o compartilhamento (por exemplo, ML500).
6. Marque **Compartilhamento Macintosh** (e não **Windows**).

Adicionando a impressora do ML-500 à lista de impressoras

No cliente **MACINTOSH**:

1. Abra o **Centro de impressão**.
2. Clique em **Adicionar**, selecione **Arquivo Kodak** da lista **Protocolo de impressão** e clique em **Selecionar**.
3. Navegue até a pasta de origem do WINDOWS e clique em **Escolher**.
4. Clique em **Adicionar**.
Uma nova impressora com nome igual ao constante na pasta de origem será exibida na lista de impressoras.

Utilitários de impressão do ML-500

Esta seção apresenta uma visão geral dos Utilitários de impressão e dos aplicativos que funcionam em conjunto com o sistema de impressão fotográfica digital KODAK PROFESSIONAL ML-500.

Utilitários do ML-500

Os Utilitários do ML-500 inicializam os seguintes aplicativos do sistema:

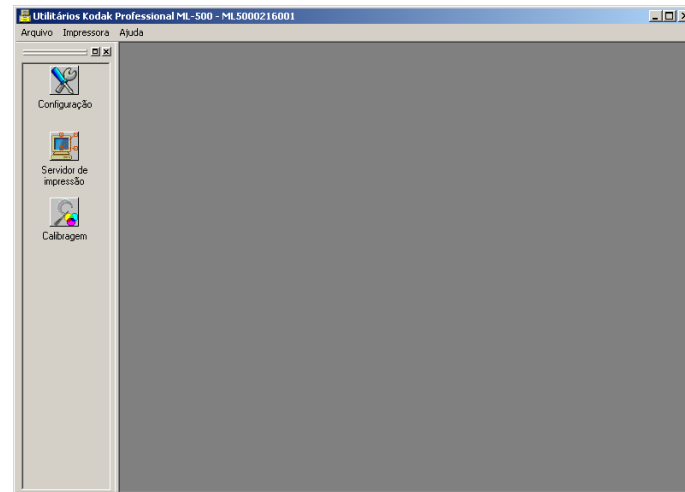
Configuração (consulte a [página 27](#)): Permite alterar as configurações da impressora e monitorar o status da impressora e da mídia

Servidor de impressão (consulte a [página 43](#)): Permite imprimir imagens na impressora do ML-500

Calibragem (consulte a [página 80](#)): Permite controlar a densidade e o equilíbrio de cor das imagens impressas no sistema ML-500

Iniciando os Utilitários do ML-500

- ✓ No menu **Iniciar**, selecione **Programas** e selecione **Utilitários Kodak Professional ML-500**.



Utilitários de impressão do ML-500

OBSERVAÇÃO: Para adicionar um atalho à área de trabalho, clique com o botão direito em **Utilitários do Kodak Professional ML-500** no menu **Iniciar**. Escolha a opção **Enviar para** e depois **Área de trabalho (criar atalho)**.


Barra de utilitários



A Barra de utilitários fica à esquerda da tela dos Utilitários do ML-500. Ela contém ícones que representam os aplicativos do ML-500. Para abrir um aplicativo, clique duas vezes no ícone correspondente. Se dois ou mais aplicativos já estiverem abertos, você poderá trazer um aplicativo para o primeiro plano da janela de visualização clicando no seu ícone, na Barra de utilitários.


A Barra de utilitários pode ser movida para qualquer ponto da tela.

Para mover a Barra de utilitários usando as alças de captura:

1. Posicione o cursor sobre as alças de captura.

2. Clique e arraste a Barra de utilitários para um novo local. Se você arrastar a Barra de utilitários para a direita ou para a esquerda da janela de visualização, a anexará àquela borda.

Utilitários de impressão do ML-500

Para mover a Barra de utilitários usando o botão da janela flutuante:

1. Clique no botão da janela flutuante. 
A Barra de utilitários se desprende da borda da tela.
2. Posicione o cursor sobre a barra de título.
3. Clique e arraste a Barra de utilitários para um novo local. Se você arrastar a Barra de utilitários para a direita ou para a esquerda da janela de visualização, a anexará àquela borda.

Ligando e desligando a barra de utilitários

- ✓ No menu **Arquivo**, selecione **Barra de utilitários**.


Iniciando os aplicativos do ML-500

- ✓ No menu **Arquivo**, selecione **Configuração**, **Servidor de impressão**, ou **Calibragem**.
É possível fazê-lo também clicando no ícone desejado na Barra de utilitários.



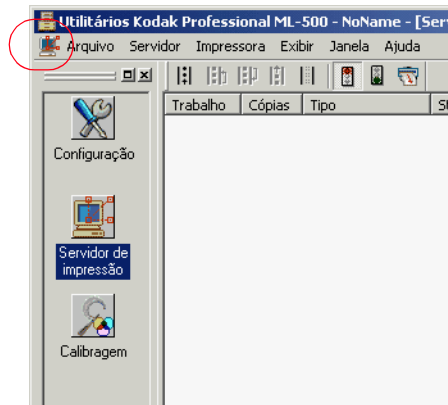
Utilitários de impressão do ML-500

Fechando os utilitários do ML-500

- ✓ Clique no  no canto direito superior da tela (por exemplo, a tela Configuração).

IMPORTANTE: Se você selecionar **Sair** no menu **Arquivo**, todos os aplicativos do ML-500 serão fechados.

Isso também pode ser feito pressionando-se as teclas **Ctrl** e **F4** ou clicando-se no ícone ao lado do menu Arquivo.



Selecionando uma impressora

Se você instalar mais de uma impressora no computador, poderá escolher aquela que deseja usar:

1. Deixe os Utilitários do ML-500 abertos e feche todos os demais aplicativos do ML-500 que estiverem em execução.

Caso continue e sem fechar esses aplicativos, poderão ser exibidas caixas de diálogo para confirmação do fechamento de cada aplicativo.

2. No menu **Impressora**, selecione uma impressora.

Utilitários de impressão do ML-500

Organizando e visualizando aplicativos abertos

Quando dois ou mais aplicativos estiverem em execução, você poderá organizar as janelas de acordo com a sua preferência de visualização:

✓ No menu **Janela**, selecione:

Em cascata: as janelas dos aplicativos são exibidas em sobreposição

Lado a lado: as janelas dos aplicativos compartilham o espaço da tela uniformemente

Organizar ícones: organiza ícones minimizados dos aplicativos

Configuração (se já aberto): atualiza a configuração do ML-500

Servidor de impressão (se já aberto): atualiza a visualização do servidor de impressão do ML-500

Calibragem (se já aberto): atualiza a calibragem do ML-500


OBSERVAÇÃO: Na visualização Em cascata, a janela superior é a do aplicativo ativo. Na visualização Lado a lado, a janela destacada é a do aplicativo ativo. Para ativar outra janela, basta clicar nela ou selecioná-la no menu Janela.

Utilitários de impressão do ML-500

Saindo dos Utilitários do ML-500

IMPORTANTE: *Você pode sair quando quiser dos Utilitários do ML-500. Porém, se outros aplicativos do ML-500 estiverem em execução, você será solicitado a fechá-los. Se continuar saindo dos utilitários do ML-500, os aplicativos abertos serão interrompidos e fechados, e as informações não salvas poderão ser perdidas. Sempre que possível, feche os aplicativos em execução antes de sair dos Utilitários do ML-500.*

1. Saia de todos os aplicativos em execução.
2. No menu **Arquivo**, selecione **Sair**.

É possível fazê-lo também clicando-se  no canto superior direito da janela Utilitários do ML-500 Utilities ou pressionando-se **Alt + F4**.

Configuração

Visão geral

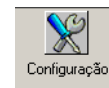
O aplicativo de configuração do ML-500 permite que você altere as configurações da impressora, como o dispositivo de economia de energia, a velocidade da impressão e o comprimento da imagem. As seguintes tarefas também podem ser executadas:

- ✓ Monitorar o status da mídia e da impressora
- ✓ Obter números de série e versões de firmware
- ✓ Visualizar o histórico de erros
- ✓ Executar uma impressão de teste
- ✓ Ajustar o alinhamento de cores e o cortador
- ✓ Fazer o download de novo firmware

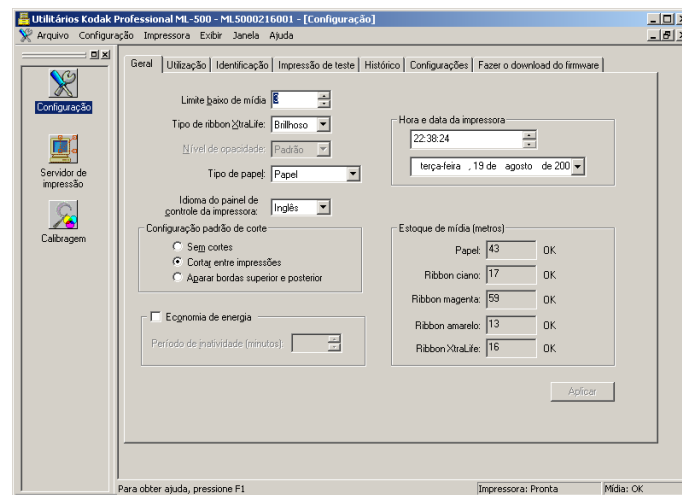
Conceitos básicos

Iniciando o aplicativo de configuração

- ✓ Clique no ícone Configuração na barra de utilitários.



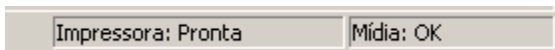
A tela Configuração será exibida.



Configuração

Barra de status

A Barra de status, situada na parte inferior da janela, mostra o estado atual da impressora e da mídia.



Um dos seguintes estados será exibido (para a impressora): Pronta, Inicializando, Imprimindo, Impressão bloqueada, Cancelando, Configuração, Resfriando ou Indeterminado.

Um dos seguintes estados será exibido (para a mídia):

- ✓ **OK** (todos os estoques de ribbon e papel estão acima do estado Baixo)
- ✓ **Baixo** (algum dos estoques – de ribbon ou papel – está no estado Baixo ou abaixo desse estado)
- ✓ **Vazio** (falta algum ribbon ou o estoque de papel acabou)
- ✓ **Desconhecido** (não se conhece o estado do estoque de ribbon ou de papel)

Exibindo ou ocultando a barra de status


- ✓ No menu **Exibir**, selecione **Barra de status**.

Renovando a tela Configuração

Para renovar a tela com informações atuais sobre a impressora:

- ✓ No menu **Exibir**, selecione **Renovar** ou pressione a tecla **F5**.

Fechando o aplicativo de configuração

- ✓ Clique no  no canto direito superior da tela Configuração.

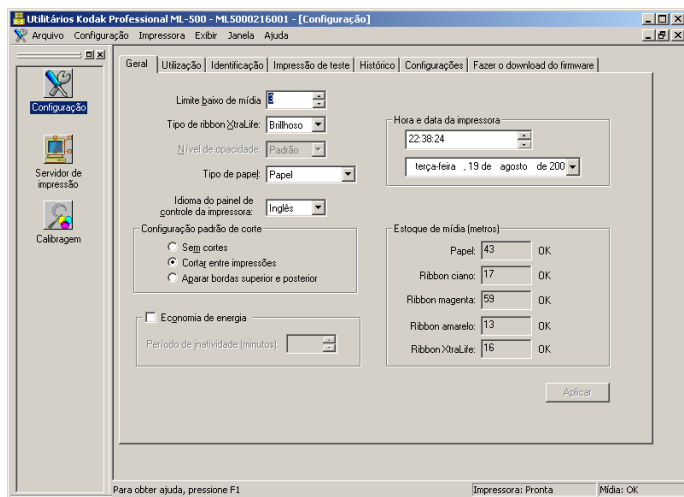
IMPORTANTE: Se você selecionar **Sair** no menu **Arquivo**, todos os aplicativos do **ML-500** serão fechados.

Configuração

Configuração

Guia Geral

A maioria das funções de configuração é acessada através da guia Geral.



Selecionando um idioma para o painel de controle da impressora

O painel de controle da impressora na parte frontal da impressora do ML-500 oferece informações de status e erros. Ao configurar a impressora do ML-500 pela primeira vez, selecione o idioma a ser usado no painel de controle.

1. Clique na guia **Geral** (consulte a [página 29](#)).
2. Selecione **Inglês, Francês, Alemão, Italiano, Espanhol ou Português**.
3. Clique em **Aplicar**.

Configuração

Definindo a hora e a data

Defina a hora e a data ao configurar o sistema ML-500 pela primeira vez e sempre que preciso.

A hora e a data da impressora são associadas às imagens impressas.

1. Clique na guia **Geral** (consulte a [página 29](#)).

2. Para alterar a hora:

Clique em um campo (por exemplo, horas) e, em seguida, utilize as setas para selecionar o número apropriado. Faça o mesmo para cada campo.

3. Para alterar a data:

Clique na seta que está ao lado do mês para exibir um calendário mensal.



Utilize as setas localizadas na parte superior do calendário para selecionar o mês e o ano. Clique na data.

4. Clique em **Aplicar**.

Configuração

Definindo o dispositivo de economia de energia

Para não desperdiçar energia, o ML-500 entra em estado de economia de energia após um determinado período de inatividade. Você pode determinar o tempo que a impressora deve permanecer inativa antes do acionamento do dispositivo de economia de energia.

1. Clique na guia **Geral** (consulte a [página 29](#)).
2. Marque a caixa de seleção **Economia de energia** (se ainda não estiver selecionada).
3. Selecione o número de minutos para o período de inatividade.
4. Clique em **Aplicar**.

OBSERVAÇÃO: Quando se pressiona qualquer botão da impressora, ela sai do modo de economia de energia.

Definindo o limite baixo da mídia

Você pode especificar qual deve ser o limite baixo da mídia. Quando o ribbon ou o papel alcançar o limite, o status de pouca mídia é exibido na Barra de status e na área de Estoque de mídia na guia Geral.

1. Clique na guia **Geral** (consulte a [página 29](#)).
2. Insira um número entre 10 e 500 pés (3,0 e 152,4 metros).
3. Clique em **Aplicar**.

Configuração

Selecionando o tipo de ribbon XtraLife

Você pode selecionar ribbon do tipo opaco ou brilhoso. (O tipo opaco geralmente é utilizado para retratos.)

1. Clique na guia **Geral** (consulte a [página 29](#)).
2. Selecione um tipo de ribbon.
3. Se selecionar Opaco, você pode especificar o **nível de opacidade** ou utilizar o padrão.
A faixa vai de -4 a 4 (4 indica o nível de opacidade mais alto e -4, o mais baixo).
4. Clique em **Aplicar**.

Selecionando o tipo de papel

Você pode especificar o tipo de papel utilizado na sua impressora. Atualmente existe somente um tipo de papel, mas poderá haver outros no futuro.

1. Clique na guia **Geral** (consulte a [página 29](#)).
2. Selecione um tipo de papel.
3. Clique em **Aplicar**.

Configuração

Escolhendo configurações-padrão para o cortador

1. Clique na guia **Geral** (consulte a [página 29](#)).

2. Escolha uma opção:

Sem cortes - o papel não será cortado

1 corte (separar impressões) - o papel será cortado uma vez entre as imagens

2 cortes (aparar bordas) - o papel será cortado duas vezes entre as imagens para remover as bordas superior e inferior

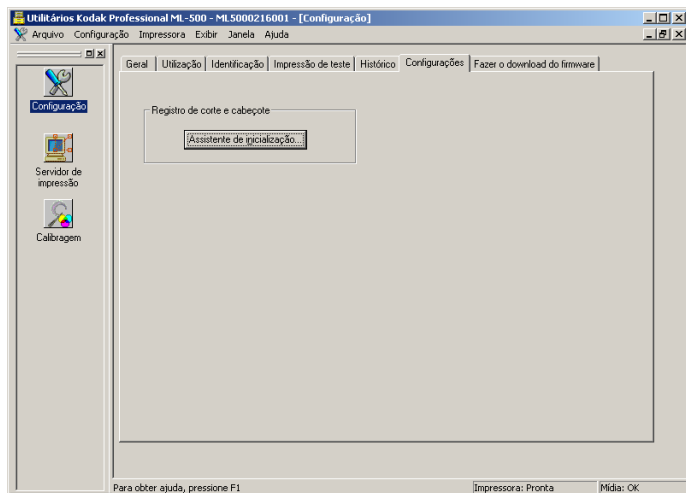


3. Clique em **Aplicar**.

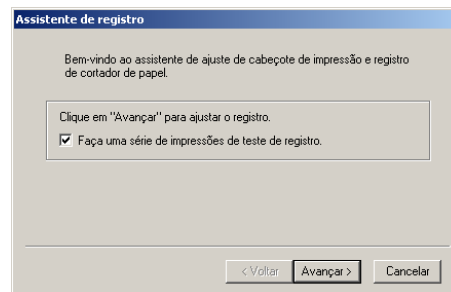
Configuração

Ajustando o registro do cortador de papel e do cabeçote de impressão

1. Clique na guia **Configurações**.



2. Clique em **Assistente** para inicialização.



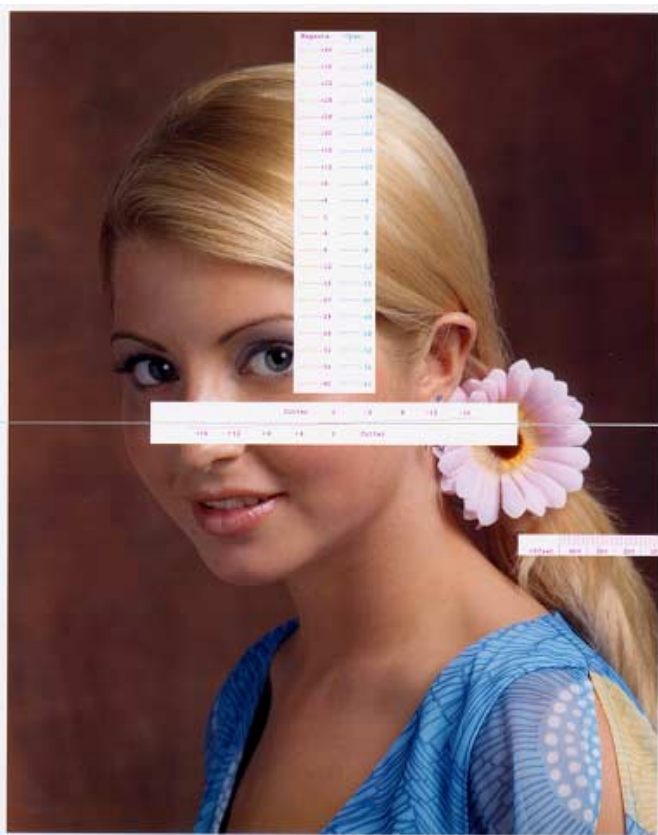
3. Clique em **Avançar** na tela Assistente de registro. Uma impressão de teste de registro é enviada à impressora.

4. Examine a impressão de teste e verifique o número mais próximo às seguintes ocorrências:

- ✓ Magenta: magenta e amarelo convergem
- ✓ Ciano: magenta e ciano convergem
- ✓ Cortador: o ponto em que o cortador tem interseção com a linha diagonal

OBSERVAÇÃO: O ideal é que todos os valores sejam zero.

Configuração



5. Insira os valores de magenta, ciano e do cortador fornecidos pela impressão de teste de registro e clique em **Avançar**.

Os valores válidos para magenta e ciano vão de -64 até +64.

Os valores válidos para o cortador vão de -16 até +16.

Assistente de registro

Use a impressão de cima. Insira os valores em que as linhas

Magenta:

Ciano:

Alinhe as impressões superior e inferior para formar uma imagem completa. Insira o local do corte.

Cortador:

< Voltar Avançar > Cancelar

6. Clique em **Avançar** para executar outra impressão de teste ou em **Concluir** para fechar o assistente.

Configuração

Visualizando e alterando nomes de impressoras

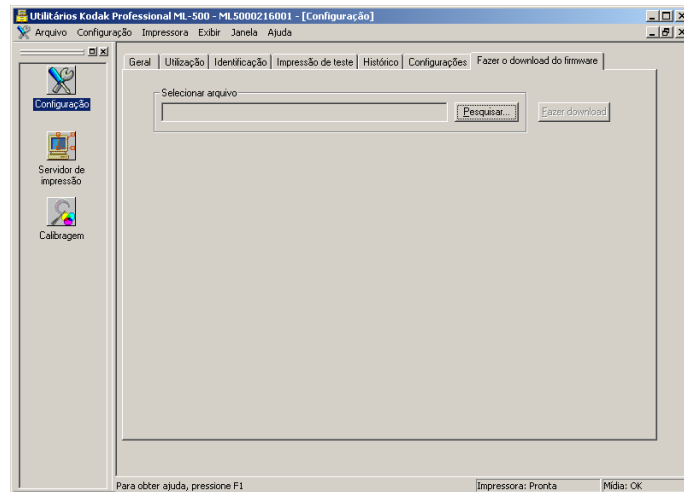
1. No menu **Impressora**, selecione **Editar lista**.
2. Em **Nome**, destaque a impressora a ser alterada e digite um novo nome.
3. Clique em **OK**.

Efetando download de firmware

Ocasionalmente será necessário fazer o download de novo firmware para a sua impressora. Ele está contido em um só arquivo, independente do que for novo.

IMPORTANTE: *Não desligue a impressora nem remova nenhum cabo durante o processo de download. Caso você faça isso, o download não será concluído e a versão de firmware anterior continuará sendo utilizada.*

1. Efetue o download do arquivo de firmware do website da Kodak (<http://www.kodak.com/global/en/service/software/ML500/ml500Software.jhtml>) para o disco rígido do computador.
2. Clique na guia **Fazer o download do firmware**.



3. Clique em **Pesquisar**.

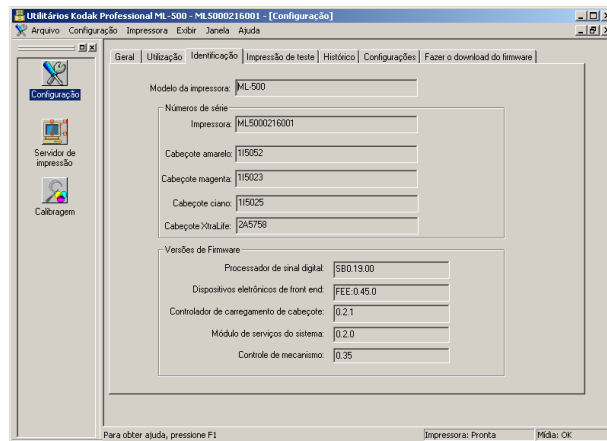
Configuração

4. Na caixa de diálogo **Abrir arquivo**, navegue até a pasta que contém o arquivo de firmware descarregado (.rom).
5. Selecione o arquivo de firmware.
6. Clique em **Fazer download**.
Uma mensagem indica o tempo aproximado do download e um indicador de tempo percorrido indica o andamento da operação.
7. Se o download for devidamente realizado, você será instruído a desligar e ligar a impressora. Aguarde até a palavra “Pronto” aparecer no painel de controle da impressora e clique em **OK**.
Se houver falha no download, você será instruído a tentar novamente e, se várias tentativas falharem, a procurar assistência técnica para a impressora.

Verificando o status

Verificando a identificação da impressora

- ✓ Clique na guia **Identificação** para exibir o seguinte:
 - Números de série da impressora e dos cabeçotes de impressão
 - Versões de firmware dos componentes da impressora



Configuração

Verificando o status da impressora e da mídia

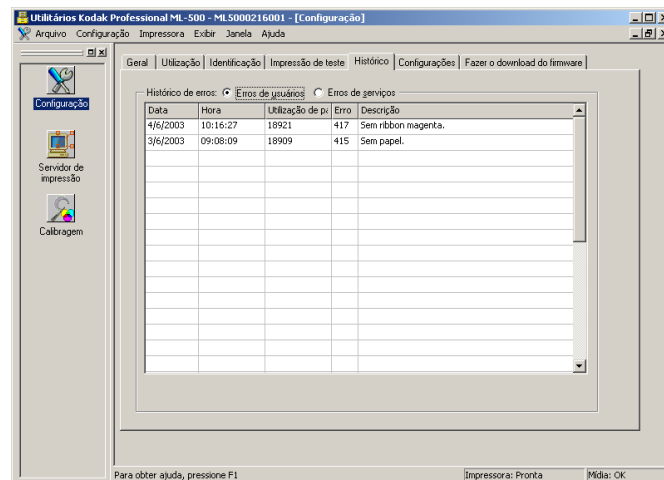
Existem várias maneiras de verificar o status da impressora e da mídia:

- ✓ A Barra de status (consulte a [página 28](#)) indica o estado atual da impressora e da mídia.
- ✓ A guia Geral (consulte a [página 29](#)) exibe a quantidade de mídia disponível.
- ✓ A guia Utilização (consulte a [página 39](#)) exibe informações sobre a utilização da impressora e da mídia.

Visualizando o histórico

Para visualizar o histórico de erros da sua impressora:

1. Clique na guia **Histórico**.



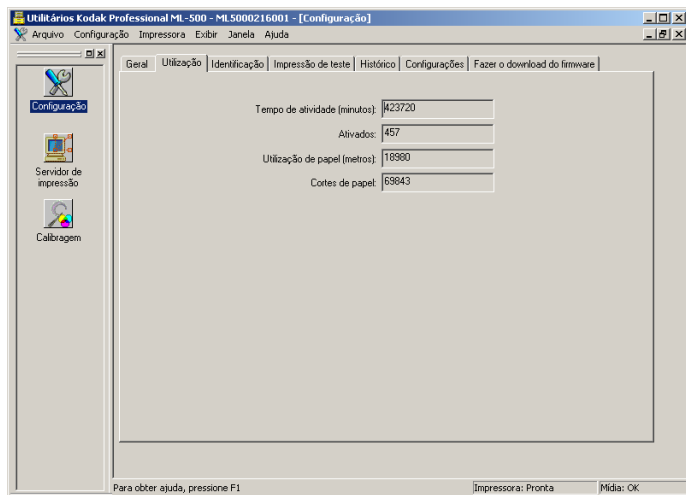
2. Clique em **Erros de usuários** ou em **Erros de serviço** para visualizar datas e horários dos erros, uso do papel e descrições de erros.

Configuração

Verificando a utilização da impressora

Para exibir informações sobre a utilização da impressora atual, a quantidade de papel por ela utilizada e o número de cortes:

- ✓ Clique na guia **Utilização**.



Verificando o estoque de mídia

Para visualizar informações sobre cada tipo de mídia da impressora atual:

- ✓ Clique na guia **Geral** (consulte a [página 29](#)) para exibir o seguinte:

Quantidade restante de cada tipo de mídia (papel e ribbon amarelo, magenta, ciano e XtraLife)

Estado de cada tipo de mídia (OK, Baixo, Vazio, Desconhecido)

OBSERVAÇÃO: O texto dos estados Baixo e Vazio aparece em vermelho.

Configuração

Salvando um relatório

Você pode salvar um relatório com informações sobre histórico, números de série e versões de firmware. Ele será salvo em um arquivo de texto (.txt), que pode ser aberto em aplicativos como o Bloco de notas.


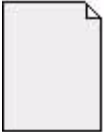
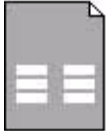
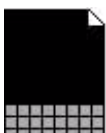
1. No menu **Configuração**, selecione **Salvar relatório**.
2. Na caixa de diálogo Salvar relatório de configuração da impressora, selecione uma pasta na qual salvar o relatório.
O arquivo será denominado Relatório de configuração da impressora.txt. Você pode alterar esse nome, caso deseje.
3. Clique em **Salvar**.

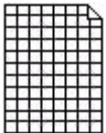
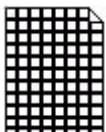

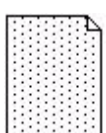
Fazendo uma impressão de teste

Você pode fazer uma impressão de teste e procurar artefatos, tais como partículas de poeira, linhas ou faixas. Alguns padrões evidenciam determinados artefatos mais do que outros.

1. Clique na guia **Impressão de teste**.
2. Selecione o número de cópias a serem impressas (de 1 a 600).
3. Selecione um padrão (consulte a tabela nas páginas seguintes) e clique em **Imprimir**.

Configuração

Padrão	Saída
Nº 1 Cinza médio	
Nº 2 Cinza mín.	
Nº 3 Caixas em cinza médio	
Nº 4 Grade em cinza	

Padrão	Saída
Nº 5 Grade de um pixel	
Nº 6 Grade de dois pixels	
Nº 7 Cinza máx.	
Nº 8 Pontos de deslocamento	

Configuração

Padrão	Saída
Nº 9 Quadrados de registro	
Nº 10 XtraLife opaco	
Nº 11 CMYX máx - cinza	

Servidor de impressão

Visão geral

O aplicativo Servidor de impressão fotográfica digital KODAK PROFESSIONAL ML-500 permite gerenciar a impressão básica e personalizada de arquivos de imagem JPEG (*.jpg), TIFF (*.tif) e Rosetta (*.ros).

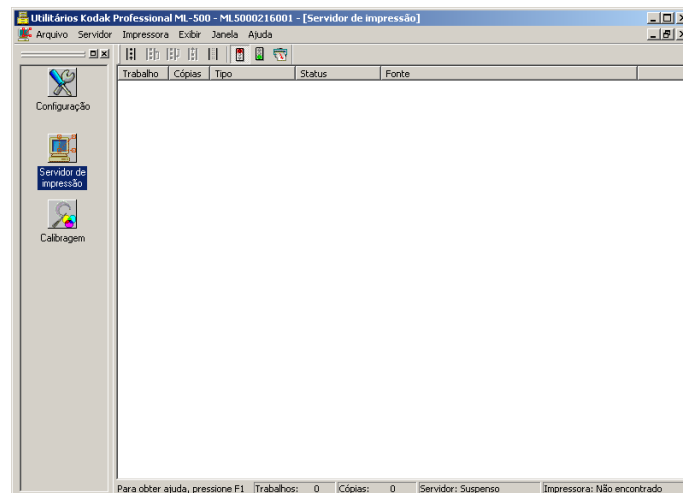
OBSERVAÇÃO: Os arquivos Rosetta são criados pelo Servidor de impressão.

Além de imprimir arquivos de imagem, você pode imprimir também layouts ou pacotes de impressão (consulte a [página 62](#)).

Conceitos básicos

Iniciando o aplicativo Servidor de impressão

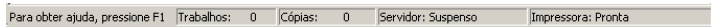
- ✓ Clique no ícone do Servidor de impressão na barra de utilitários.



Servidor de impressão

Barra de status

A Barra de status, localizada na parte inferior da janela, fornece informações úteis sobre o status da impressão.



A tabela abaixo descreve os campos da Barra de status.

Indicador	Descrição
Trabalhos	O total de trabalhos de impressão que estão na fila
Cópias	O total de cópias de todos os trabalhos de impressão que estão na fila
Servidor	O estado atual do Servidor de impressão do ML-500 (Em execução, Suspenso ou Forçar impressão)
Impressora	O status atual da impressora (Pronta, Inicializando, Imprimindo, Impressão Bloqueada, Cancelando, Configuração, Resfriando ou Indeterminado)
Mídia	O estado atual da mídia em ribbon e em papel (OK, Baixo, Vazio, Desconhecido)

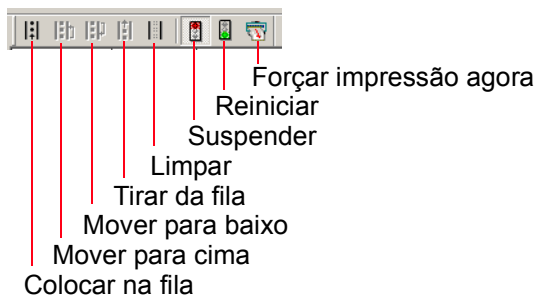
Exibindo ou ocultando a barra de status

- ✓ No menu **Exibir**, selecione **Barra de status**.

Servidor de impressão

Barra de ferramentas

A Barra de ferramentas será exibida na parte superior da tela do Servidor de impressão. Ela fornece atalhos para funções acessadas através dos menus.




Usando a barra de ferramentas

- ✓ Clique em um botão da Barra de ferramentas para acessar a função desejada.

Exibindo ou ocultando a barra de ferramentas

- ✓ No menu **Exibir**, selecione **Barra de ferramentas**.

Fechando o aplicativo Servidor de impressão

- ✓ Clique no  no canto direito superior da tela Servidor de impressão.

IMPORTANTE: Se você selecionar **Sair** no menu **Arquivo**, todos os aplicativos do ML-500 serão fechados.

Servidor de impressão

Alterando a pasta de origem

A pasta de origem é responsável pela impressão dos arquivos de imagem. Quando um arquivo de imagem é colocado nessa pasta, cria-se um trabalho que é enviado para a fila de impressão.

Existe uma pasta de origem padrão (c:\ML-500 Source Folder).

Caso deseje trocar de pasta de origem, faça o seguinte:

1. No menu **Servidor**, selecione **Preferências do servidor**.
2. Clique em **Pesquisar**.
3. Selecione a pasta que deseja utilizar como pasta de origem e clique em **OK**.

OBSERVAÇÃO: Quando a fila de impressão é suspensa, os trabalhos não são criados até que a impressão seja reiniciada.

Selecionando um arquivo de registro

O arquivo de registro é um arquivo de texto (*.txt) que registra todas as ações executadas pelo servidor de impressão do ML-500. Ele contém a data e a hora em que o servidor é iniciado e interrompido, bem como a data e a hora das atividades de impressão.

Existe um arquivo de registro padrão (c:\program files\Kodak\ML-500\Utilities\

Caso deseje trocar de pasta de origem, faça o seguinte:

1. No menu **Servidor**, selecione **Preferências do servidor**.
2. Clique em **Pesquisar** ao lado de Arquivo de registro.
3. Selecione ou crie um nome para o arquivo de registro e a pasta e clique em **Abrir**.
4. Clique em **OK**.

Servidor de impressão

A impressão e a fila de impressão

Imprimindo

Antes de imprimir um arquivo de imagem, é preciso criar um trabalho de impressão. Os trabalhos de impressão que são exibidos na fila são enviados à impressora. Após a impressão de um trabalho, ele é removido da fila de impressão.

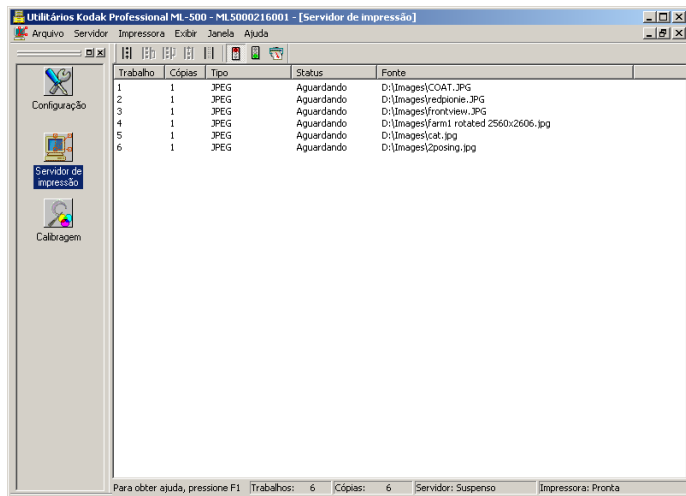
Os arquivos de imagem que não são impressos são armazenados temporariamente na pasta Trabalhos não impressos, em vez de serem enviados para a fila de impressão. A pasta Trabalhos não impressos fica dentro da Pasta de origem. Verifique a pasta Trabalhos não impressos de vez em quando para saber se existe algum trabalho pendente.

Se você alocar espaço em disco (consulte a [página 73](#)), os arquivos de imagem que tiverem sido impressos serão enviados para a pasta Trabalhos realizados após deixarem a fila de impressão. Como o espaço em disco atribuído por padrão à pasta Trabalhos realizados é 0, as imagens não serão enviadas a essa pasta se você não alocar espaço. Assim como a pasta Trabalhos não impressos, a pasta Trabalhos realizados é uma área de armazenagem temporária que também fica dentro da Pasta de origem.

Servidor de impressão

Adicionando trabalhos à fila de impressão

Os trabalhos que estão na fila de impressão são exibidos na tela Servidor de impressão.



Para criar um trabalho de impressão quando as imagens estiverem em um computador que não o do servidor de impressão do ML-500:

OBSERVAÇÃO: As imagens são excluídas da Pasta de origem após a execução do trabalho.

- ✓ Copie um arquivo de imagem na Pasta de origem (consulte a [página 46](#)).

Para criar um trabalho de impressão quando as imagens estiverem no mesmo computador do servidor de impressão do ML-500:

OBSERVAÇÃO: As imagens são excluídas após a execução do trabalho.

- ✓ Arraste e solte cada arquivo de imagem ou os grupos de arquivos desejados na janela da fila de impressão (tela Servidor de impressão). Altere as configurações, se necessário, e clique em **OK**.
- ✓ Crie um trabalho de impressão manualmente usando o comando Colocar na fila (consulte a [página 49](#)).

Servidor de impressão

A menos que haja outra especificação, a impressão é iniciada quando um trabalho chega à fila.

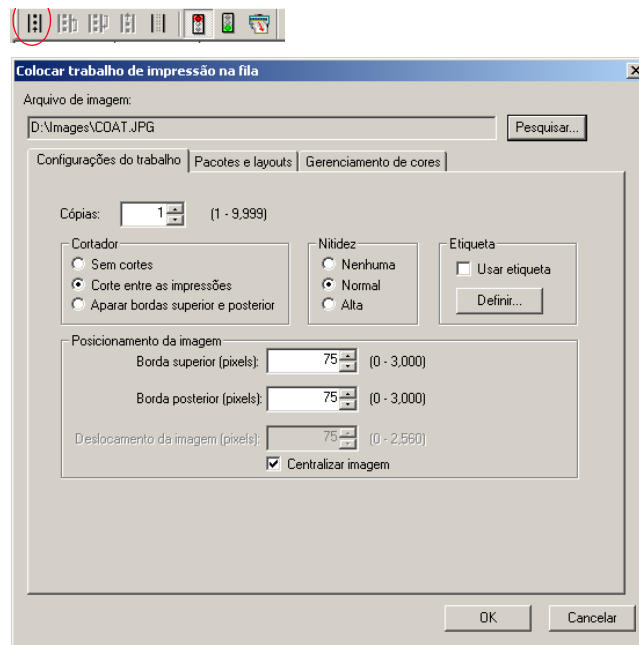
É possível alterar os limites da fila de impressão (consulte a [página 73](#)) ou substituí-los forçando a impressão (consulte a [página 70](#)).

Se você aumentar o número de trabalhos antes do início da impressão alterando os limites da fila, menos papel será usado.

OBSERVAÇÃO: Se a impressão não for iniciada, verifique se ela foi suspensa (consulte a [página 68](#)).

Criando um trabalho de impressão manualmente

1. No menu **Servidor**, selecione **Colocar na fila** ou pressione o botão **Colocar na fila** da Barra de ferramentas.

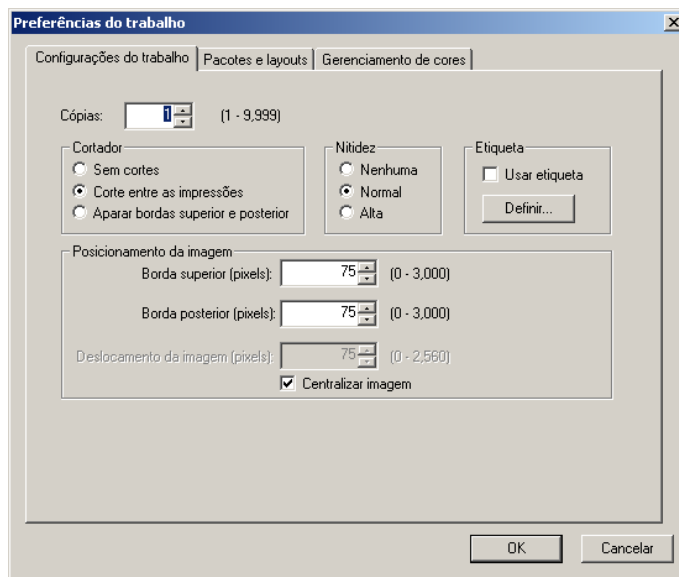


Servidor de impressão

2. Clique em **Pesquisar**, ao lado de Arquivo de imagem, para localizar o(s) arquivo(s) de imagem desejado(s) e, em seguida, clique em **Abrir**.
3. Altere as configurações, se necessário, e clique em **OK**.
4. Para iniciar a impressão, selecione **Reiniciar** no menu **Servidor**.

Configurações dos trabalhos de impressão

As configurações de impressão são usadas para alterar vários recursos, desde a aparência da impressão à especificação das opções da fila de impressão. Elas podem ser alteradas através das caixas de diálogo Preferências do trabalho.



Consulte as tabelas das páginas a seguir para obter descrições e informações quanto aos valores-padrão dessas configurações.

Servidor de impressão

Configuração da impressão	Descrição	Valor-padrão	Faixa permitida	Consulte
Cópias	Especifica o número de cópias a serem impressas	1	1 - 9999	Selecionando o número de cópias a serem impressas (consulte a página 57)
Cortador	Especifica como o papel deve ser cortado	Cortar entre impressões	Sem cortes Cortar entre impressões Aparar bordas superior e inferior	Escolhendo os limites de corte do papel (consulte a página 58)
Focalizar	Especifica o grau de nitidez da imagem	Normal	Nenhum Normal Alto	Tornando as imagens mais nítidas (consulte a página 59)
Usar etiqueta	Especifica se deve ser usada uma etiqueta e permite a seleção do texto dessa etiqueta	(Desmarcado) Definir: Registro de data e hora (marcado) Preto (selecionado)		Etiquetando as impressões (consulte a página 59)

Servidor de impressão

Configuração da impressão	Descrição	Valor-padrão	Faixa permitida	Consulte
Borda superior (pixels)*	Especifica o volume de espaço em branco antes da imagem	75	0 - 3000	Ajustando as bordas das impressões (consulte a página 60)
Borda inferior (pixels)*	Especifica o volume de espaço em branco após a imagem	75	0 - 3000	Ajustando as bordas das impressões (consulte a página 60)
Deslocamento da imagem (pixels)*	Especifica o volume de espaço em branco no lado esquerdo da imagem	Não aplicável se a caixa Centralizar imagem estiver marcada; caso contrário, é 75	0 - 2560	Ajustando as bordas das impressões (consulte a página 60)
Centralizar imagem	Garante o mesmo volume de espaço em branco em ambos os lados da imagem	(Marcado)		Ajustando as bordas das impressões (consulte a página 60)
Gerenciamento de cores	Ativa o uso do gerenciamento de cores na impressão	Desativado		Utilizando o gerenciamento de cores (consulte a página 61)

Servidor de impressão

Configuração da impressão	Descrição	Valor-padrão	Faixa permitida	Consulte
Perfil de entrada	Especifica o perfil de entrada a usar na impressão	Perfil da área de trabalho colorida sRGB	Arquivos com extensão ICC ou ICM	Utilizando o gerenciamento de cores (consulte a página 61)
Usar perfis incorporados	Determina o uso de perfis incorporados, caso estejam disponíveis, para as imagens	(Marcado)		Utilizando o gerenciamento de cores (consulte a página 61)
Perfil de saída	Especifica o perfil de saída a usar na impressão	ML-500 3Color Photo Gloss	Arquivos com extensão ICC ou ICM	Utilizando o gerenciamento de cores (consulte a página 61)
Objetivo da impressão	Especifica o tipo de saída do trabalho de impressão	Perceptivo (para fotos)	Perceptivo (para fotos) Saturação (para gráficos) Colorimétrico (para a correspondência mais próxima)	Utilizando o gerenciamento de cores (consulte a página 61)

Servidor de impressão

Configuração da impressão	Descrição	Valor-padrão	Faixa permitida	Consulte
Pacote	Especifica o layout do pacote que está sendo impresso	Nenhum		Selecionando um layout ou pacote de impressão (consulte a página 62)
Layout	Especifica o layout da imagem que está sendo impressa	Nenhum		Selecionando um layout ou pacote de impressão (consulte a página 62)
Ajustando a escala	Especifica o tipo de ajuste de escala preferido	Dimensionar para ajustar	Dimensionar para ajustar Dimensionar para ajustar	Selecionando um layout ou pacote de impressão (consulte a página 62)

*300 pixels = uma polegada

Servidor de impressão

Exibindo uma caixa de diálogo para alteração das configurações dos trabalhos de impressão

Você pode alterar as seguintes configurações:

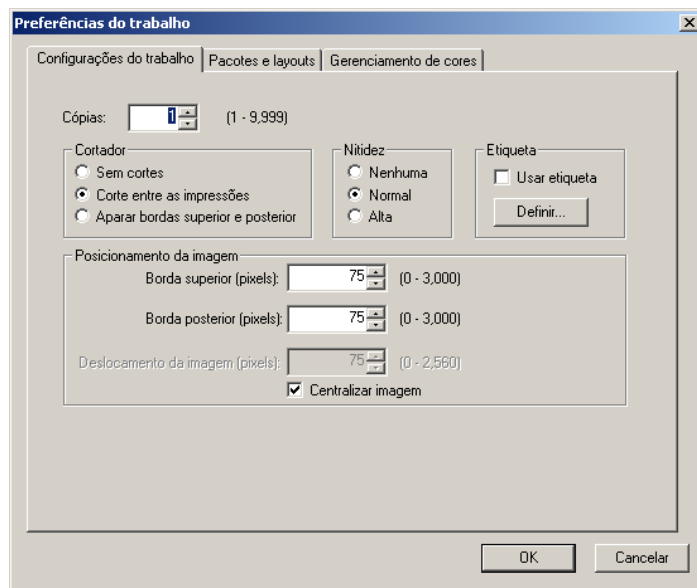
- ✓ Trabalhos na pasta de origem
- ✓ Quando colocar arquivos na fila manualmente
- ✓ Trabalhos que já estão na fila

É usada uma caixa de diálogo diferente para cada método. Todas elas contêm as mesmas guias.

Para alterar as configurações de todos os trabalhos que estiverem na pasta de origem:

- ✓ No menu **Servidor**, selecione **Preferências do trabalho**.

A caixa de diálogo Preferências do trabalho será exibida.

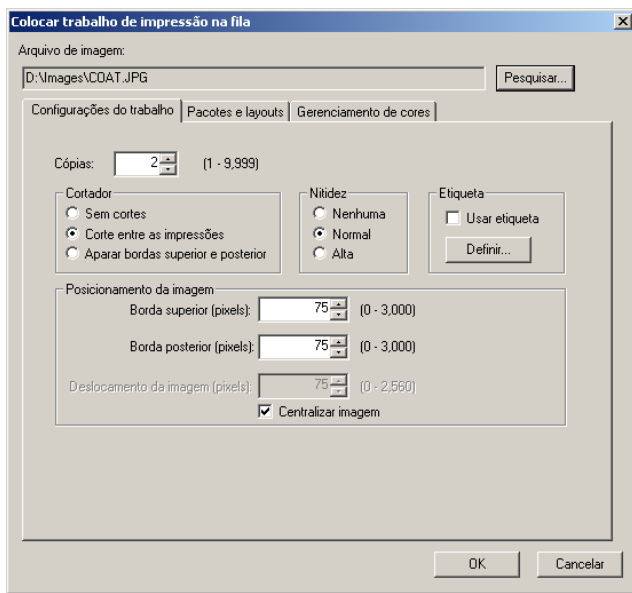


Servidor de impressão

Para alterar as configurações relativas a quando colocar trabalhos na fila manualmente:

1. No menu **Servidor**, selecione **Colocar trabalho de impressão na fila**.

A caixa de diálogo Colocar trabalho de impressão na fila será exibida.



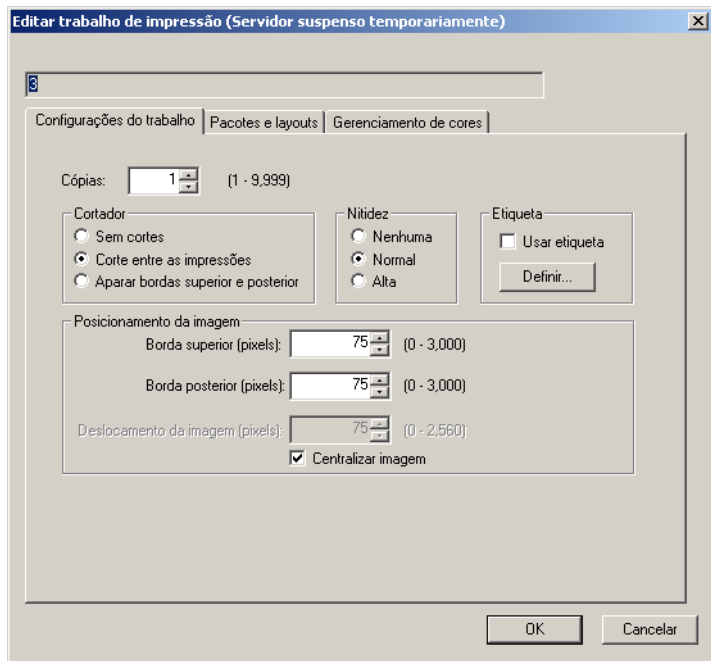
Para alterar as configurações dos trabalhos que já estão na fila:

1. Na janela Servidor de impressão, clique no(s) trabalho(s) cujas configurações de impressão você deseja alterar. Mantenha pressionada a tecla **Ctrl** ao clicar caso deseje selecionar vários trabalhos alternados. Mantenha pressionada a tecla **Shift** ao clicar caso deseje selecionar vários trabalhos consecutivos.
2. Clique com o botão direito no trabalho destacado (ou em qualquer um dos trabalhos destacados, caso tenha selecionado mais de um).

OBSERVAÇÃO: Não é possível alterar as configurações de impressão dos trabalhos cujo status seja Imprimindo ou Enviando.

Servidor de impressão

A caixa de diálogo Editar trabalho de impressão será exibida.



Selecionando o número de cópias a serem impressas

É possível alterar o número de cópias de um trabalho de impressão.

1. Exiba a caixa de diálogo que permite a alteração das configurações dos trabalhos de impressão ([página 55](#)).
2. Selecione a guia **Configurações do trabalho**.
3. Ao lado de Cópias, selecione o número – entre 1 (padrão) e 9999 – de cópias desejadas.
4. Clique em **OK**.

OBSERVAÇÃO: No caso dos arquivos de imagem Rosetta (*.ros), essa configuração é controlada pelo driver de impressão do ML-500, não podendo ser alterada através do servidor de impressão do sistema.

Servidor de impressão

Escolhendo os limites de corte do papel

ADVERTÊNCIA:

O cortador é muito afiado e pode causar ferimentos. Mantenha distância desse dispositivo quando a impressora estiver sendo utilizada.

Você pode escolher a forma como as suas impressões serão cortadas ou, se preferir, não as cortar.

1. Exiba a caixa de diálogo que permite a alteração das configurações dos trabalhos de impressão ([página 55](#)).
2. Selecione a guia **Configurações do trabalho**.
3. Em Cortador, selecione uma opção:

Sem cortes – o papel não será cortado

1 corte (separar impressões) - o papel será cortado uma vez entre as imagens

2 cortes (apapar bordas) - o papel será cortado duas vezes entre as imagens para remover as bordas superior e inferior



4. Clique em **OK**.

Servidor de impressão

Tornando as imagens mais nítidas

1. Exiba a caixa de diálogo que permite a alteração das configurações dos trabalhos de impressão ([página 55](#)).
2. Selecione a guia **Configurações do trabalho**.
3. Em Nitidez, selecione uma opção:
Nenhum – nenhum grau de nitidez é aplicado. Utilize essa opção quando o recurso Nitidez for utilizado em algum outro ponto da seqüência de manipulação de imagens.
Normal (padrão) – um grau moderado de nitidez é aplicado. Utilize essa opção quando as imagens apresentarem boa nitidez.
Alta – um grau maior de nitidez é aplicado. Utilize essa opção quando as imagens apresentarem nitidez insatisfatória.
4. Clique em **OK**.

OBSERVAÇÃO: No caso dos arquivos de imagem Rosetta (*.ros), essa configuração é controlada pelo driver de impressão do ML-500, não podendo ser alterada através do servidor de impressão do sistema.

Etiquetando as impressões

É possível acrescentar etiquetas de até 256 caracteres às impressões para melhor identificá-las.

As etiquetas de texto que você criar serão exibidas sob as imagens, acrescentando 1/2 polegada (1,27 cm) à borda inferior.

1. Exiba a caixa de diálogo que permite a alteração das configurações dos trabalhos de impressão ([página 55](#)).
2. Selecione a guia **Configurações do trabalho**.
3. Em Etiqueta, selecione **Usar etiqueta**.
4. Clique em **Definir**.
5. Selecione entre as opções constantes em Informações e Cor do texto. É possível inserir texto adicional na caixa Texto personalizado.

Servidor de impressão

6. Clique em **OK** para fechar a caixa de diálogo Definir etiqueta.
7. Clique em **OK**.

OBSERVAÇÃO: Se a opção Usar etiqueta estiver marcada e as configurações-padrão não forem alteradas, a data e a hora serão impressas em preto.

Ajustando as bordas das impressões

É possível reposicionar uma imagem em uma impressão, o que altera a largura das bordas brancas ao redor da imagem.

O espaçamento-padrão para as bordas superior e inferior é de 75 pixels, e a caixa de seleção Centralizar imagem fica marcada. Dessa forma, haverá volumes iguais de espaço em branco nas partes superior/inferior e esquerda/direita da imagem.

OBSERVAÇÃO: 300 pixels = 1 polegada = 2,54 cm
(por exemplo, 900 pixels = 3 polegadas = 7,62 cm)

1. Exiba a caixa de diálogo que permite a alteração das configurações dos trabalhos de impressão ([página 55](#)).
2. Selecione a guia **Configurações do trabalho**.
3. Altere as configurações em Posicionamento da imagem:
 - ✓ Ao lado de Borda superior, selecione o espaço (entre 0 e 3000) que deverá ser deixado em branco antes da imagem.
 - ✓ Próximo a Borda posterior selecione a quantidade de espaço em branco depois da imagem, entre 0 e 3000.
 - ✓ Para alterar o volume de espaço em branco de cada lado da imagem, cancele a seleção da caixa **Centralizar imagem**. Ao lado de Deslocamento da imagem, selecione o volume de espaço em branco (entre 0 e 2560) da borda esquerda do papel até a borda esquerda da imagem. O volume de espaço do lado direito da imagem será diminuído desse mesmo valor.

Servidor de impressão

OBSERVAÇÃO: Para papéis de 20,32 cm, convém ajustar o registro do cabeçote de impressão e do cortador de papel (consulte [página 34](#)) para centralizar a imagem.

4. Clique em **OK**.

OBSERVAÇÃO: No caso dos arquivos de imagem Rosetta (*.ros), essa configuração é controlada pelo driver de impressão do ML-500, não podendo ser alterada através do servidor de impressão do sistema.

Utilizando o gerenciamento de cores

O servidor de impressão possui suporte integrado para gerenciamento de cores. Ele permite a obtenção do melhor nível de reprodução de cores dos arquivos de imagem. Além disso, se o seu monitor possuir um bom gerenciamento de cores, esse recurso aumentará o grau de correspondência entre impressão e monitor.

Para que o gerenciamento de cores funcione bem, é preciso especificar perfis de entrada e saída. O perfil de entrada determina os valores de cor para os dados de imagem correspondentes. O perfil de saída determina os valores de impressão corretos para produção dos valores de cor desejados.

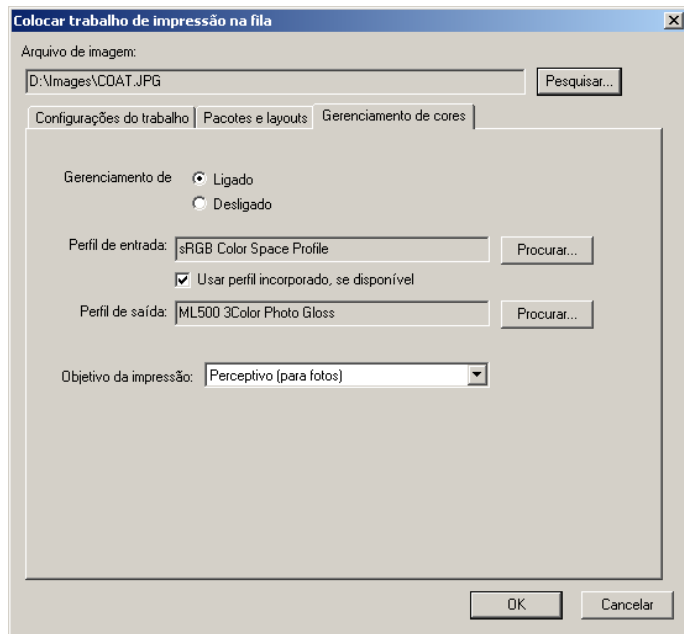
A opção **Usar perfil incorporado, se disponível** permite a seleção automática do perfil de entrada apropriado, caso o arquivo de imagem disponha de um perfil integrado.

O perfil sRGB é selecionado automaticamente como o perfil de entrada padrão, já que muitos dispositivos de geração e manipulação de imagens o têm como padrão. Você deve selecionar o perfil Opaco ou Brilhoso do ML-500 como seu perfil de saída.

1. Exiba a caixa de diálogo que permite a alteração das configurações dos trabalhos de impressão ([página 55](#)).
2. Selecione a guia **Gerenciamento de cores**.

Servidor de impressão

3. Selecione a opção **Ligado** para o Gerenciamento de cores.



4. Ao lado de Perfil de entrada, clique em **Procurar**.
5. Selecione um perfil de entrada e clique em **Abrir**.
6. Ao lado de Perfil de saída, clique em **Procurar**.
7. Selecione um perfil de saída e clique em **Abrir**.
8. Selecione um **Objetivo de impressão**.
9. Clique em **OK**.

Selecionando um layout ou pacote de impressão

Na impressão de pacotes, você envia uma única página de documento à impressora e obtém impressos de vários tamanhos de página. Por exemplo, se você selecionar o pacote “13 x 18 cm e 9 x 13 cm e fotos para documentos”, o resultado será uma impressão de 13 x 18 cm, outra de 9 x 13 cm e várias impressões em tamanho documento (dependendo do tamanho de papel selecionado).

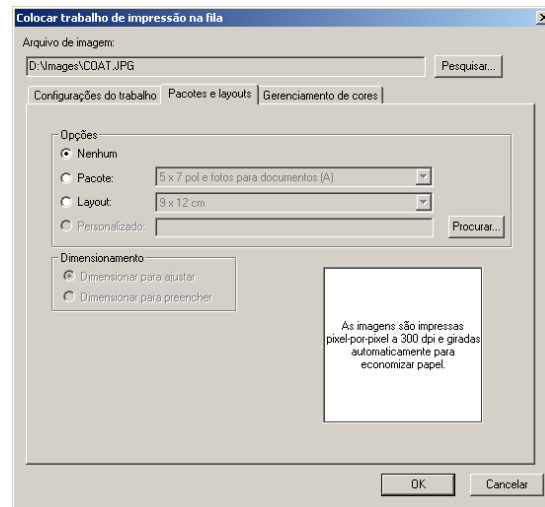
Servidor de impressão

Para obter os melhores resultados, verifique se a imagem do documento que você deseja imprimir tem tamanho igual à maior página de documento do pacote. Por exemplo, se for selecionado o pacote “12 x 17 cm e 9 x 12 cm e fotos para documentos”, a imagem da sua página de documento original deve ter 12 x 17 cm. Se necessário, redimensione a imagem da página de documento usando um aplicativo como o ADOBE PHOTOSHOP antes da impressão.

Com a impressão de layout, você envia uma única página de documento à impressora e imprime diversas cópias do mesmo tamanho de página. Por exemplo, se você selecionar o pacote “10 x 15 cm (sem bordas)”, o resultado será duas impressões de 10 x 15 cm.

Os tamanhos da impressão talvez não sejam exatos devido à razão de definição das imagens da página de documento.

1. Exiba a caixa de diálogo que permite a alteração das configurações dos trabalhos de impressão (página 55).
2. Selecione a guia **Pacotes e layouts**.



3. Selecione a opção **Pacote** ou **Layout**.
4. Selecione **Dimensionar para ajustar** ou **Dimensionar para preencher**.

Servidor de impressão

Dimensionar para ajustar	A borda mais longa do arquivo de imagem é dimensionada conforme o tamanho do layout desejado. Em alguns casos, a borda mais curta do arquivo de imagem fica mais curta que o tamanho do layout quando impresso.
Dimensionar para preencher	A imagem impressa tem exatamente o mesmo tamanho que o layout selecionado. Nesse caso, o arquivo de imagem é dimensionado de maneira que a borda mais curta seja do mesmo tamanho que o layout. Em alguns casos, a borda mais longa ultrapassa o tamanho do layout e não é impressa.

Seja como for, a razão de definição do arquivo de imagem é mantida.

OBSERVAÇÃO: Para obter os melhores resultados ao usar pacotes “sem bordas”, use a opção Dimensionar para preencher.

5. Clique em **OK**.

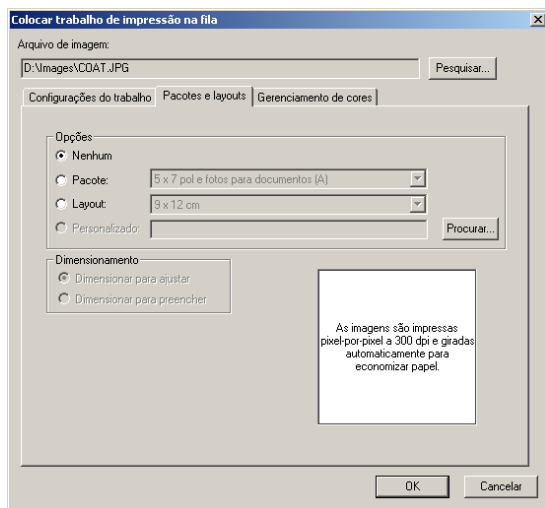
OBSERVAÇÃO: No caso dos arquivos de imagem Rosetta (*.ros), essa configuração é controlada pelo driver de impressão do ML-500, não podendo ser alterada através do servidor de impressão do sistema.

Servidor de impressão

Usando layouts ou pacotes de impressão personalizados

Para criar um layout ou pacote de impressão personalizado, consulte a [página 133](#).

1. Exiba a caixa de diálogo que permite a alteração das configurações dos trabalhos de impressão (consulte a [página 55](#)).
2. Selecione a guia **Pacotes e layouts**.



3. Clique em **Personalizado**.
4. Clique em **Procurar**.
5. Na caixa de seleção de arquivos, localize o arquivo de layout ou pacote personalizado que deseja utilizar, ou escolha o arquivo de pacote personalizado utilizado pela última vez, na parte inferior da lista suspensa de pacotes.

OBSERVAÇÃO: Se você nunca tiver criado um pacote personalizado, não haverá nenhum arquivo personalizado na lista de pacotes.

6. Clique em **OK** para salvar a seleção. A janela de visualização exibirá o layout do pacote personalizado.
7. Verifique se há alguma mensagem indicando a falta de correspondência no tamanho da página. Se somente uma parte do pacote personalizado couber na página, a imagem será parcialmente destacada em vermelho. Além disso, será exibida uma mensagem indicando que algumas imagens do arquivo de pacote estão fora da página.

Servidor de impressão

8. Selecione **Dimensionar para ajustar** a fim de reduzir as imagens ou selecione **Dimensionar para preencher** a fim de ampliar as imagens de acordo com o espaço disponível.
9. Clique em **OK**.

OBSERVAÇÃO: No caso dos arquivos de imagem Rosetta (*.ros), essa configuração é controlada pelo driver de impressão do ML-500, não podendo ser alterada através do servidor de impressão do sistema.

Removendo trabalhos da fila de impressão

Para remover um determinado trabalho:

1. Na janela Servidor de impressão, clique no trabalho que deseja remover.
2. No menu **Servidor**, selecione **Tirar da fila**. É possível fazê-lo também pressionando a tecla **Delete** ou o botão **Tirar da fila** na Barra de ferramentas.



Para remover vários trabalhos:

1. Na janela Servidor de impressão, mantenha pressionada a tecla **Ctrl** e clique nos trabalhos que deseja remover.
2. No menu **Servidor**, selecione **Tirar da fila** ou pressione a tecla **Delete**.

Servidor de impressão

Para remover trabalhos consecutivos da fila de impressão:

1. Na janela Servidor de impressão, mantenha pressionada a tecla **Shift** e clique no primeiro e no último trabalho da seqüência que deseja remover.
2. No menu **Servidor**, selecione **Tirar da fila**.
É possível fazê-lo também pressionando a tecla **Delete** ou o botão **Tirar da fila** na Barra de ferramentas.

Para remover todos os trabalhos de impressão:

1. No menu **Servidor**, selecione **Limpar** ou pressione o botão **Limpar** na Barra de ferramentas.



2. Clique em **OK**.

Reorganizando a ordem dos trabalhos de impressão

É possível mudar a ordem em que os trabalhos de impressão devem ser processados movendo-os na fila.

Para mover um único trabalho:

1. Na janela Servidor de impressão, clique no trabalho que deseja mover.
2. Você tem as seguintes opções:
 - ✓ No menu **Servidor**, selecione **Mover para cima** ou **Mover para baixo**.
 - ✓ Mantenha pressionada a tecla **Ctrl** e pressione as teclas de seta para cima e seta para baixo.
 - ✓ Arraste o trabalho destacado e solte-o na posição desejada na fila de impressão.
 - ✓ Pressione o botão **Mover para cima** ou **Mover para baixo** na Barra de ferramentas.

Servidor de impressão



Mover para baixo
Mover para cima

Para mover vários trabalhos:

1. Na janela Servidor de impressão, mantenha pressionada a tecla **Ctrl** e clique nos trabalhos que deseja mover.
2. No menu **Servidor**, selecione **Mover para cima** ou **Mover para baixo** para colocar os trabalhos acima ou abaixo na fila. Você também pode arrastar os trabalhos selecionados e soltá-lo na posição desejada na fila de impressão.

Para mover trabalhos consecutivos:

1. Na janela Servidor de impressão, mantenha pressionada a tecla **Shift** e clique no primeiro e no último trabalho da seqüência que deseja mover.

2. No menu **Servidor**, selecione **Mover para cima** ou **Mover para baixo** para colocar os trabalhos acima ou abaixo na fila. Você também pode arrastar os trabalhos selecionados e soltá-lo na posição desejada na fila de impressão.

OBSERVAÇÃO: Não é possível reorganizar trabalhos cujo status seja Imprimindo ou Enviando.

Suspendendo a impressão

A suspensão “bloqueia” a fila, impedindo que o servidor de impressão do ML-500 envie trabalhos de impressão ao sistema. Além disso, ela impede que os arquivos que estão na pasta de origem sejam enviados à fila de impressão. Suspenda a fila de impressão quando você quiser trocar o papel ou o ribbon, ou quando for executar testes de diagnóstico ou de calibragem.

A fila permanece suspensa até a impressão ser reiniciada ou forçada (consulte a [página 70](#)).

Servidor de impressão

OBSERVAÇÃO: Os trabalhos de impressão em andamento, assim como os que estiverem sendo enviados para a impressora, são impressos antes que a fila seja suspensa.

Para suspender a impressão:

- ✓ No menu **Servidor**, selecione **Suspender**, ou pressione o botão **Suspender** na Barra de ferramentas.



A mensagem “Servidor: suspenso” é exibida na Barra de status.

Reiniciando a impressão

O reinício “desbloqueia” a fila de impressão e recoloca o servidor de impressão do ML-500 no modo de operação normal.

Para reiniciar a impressão:

- ✓ No menu **Servidor**, selecione **Reiniciar** ou pressione o botão **Reiniciar** na Barra de ferramentas.



A mensagem “Servidor: em execução” será exibida na Barra de status.

Servidor de impressão

Forçando a impressão

Por padrão, a impressão é iniciada quando há um trabalho na fila de impressão. Você pode alterar os limites da fila de impressão (consulte a [página 73](#)), se desejar. Forçando a impressão, você substitui esses limites e começa a imprimir imediatamente. Os trabalhos de impressão que estiverem na fila serão imediatamente processados.

A impressão forçada continua até que todos os trabalhos que estiverem na fila de impressão sejam enviados à impressora.

Para forçar a impressão:

- ✓ No menu **Servidor**, selecione **Forçar impressão agora** ou pressione o botão **Forçar impressão agora** na Barra de ferramentas.



A mensagem “Servidor: forçar impressão” é exibida na Barra de status.

Impressão assistida e não assistida

Você pode operar o servidor de impressão do ML-500 tanto no modo Assistido quanto no Não assistido. Se houver um erro de impressão, o modo Assistido requer intervenção direta para que a impressão possa continuar, ao passo que o modo Não assistido não exige isso. O modo Não assistido é útil nas impressões realizadas durante a noite ou quando não houver ninguém que possa atender às solicitações das mensagens de erro.

Se você estiver executando uma impressão no modo Assistido e ocorrer um erro, ela será suspensa até que você reaja à mensagem de erro exibida. Se isso acontecer durante a operação no modo Não Assistido, a impressão continuará sempre que possível. Em ambos os casos, a impressão será interrompida quando a intervenção for absolutamente necessária (por exemplo, colocação de papel, troca de ribbons etc.).

Servidor de impressão

Todos os erros são gravados no arquivo de registro (consulte a [página 46](#)).

Para alternar entre os modos Assistido e Não assistido:

- ✓ No menu **Servidor**, selecione **Assistido**.

Preferências do servidor

Use a caixa de diálogo Preferências do servidor para alterar as configurações do servidor.

A caixa de diálogo 'Preferências do servidor' apresenta as seguintes configurações:

- Pasta de origem:** C:\Pasta de origem do ML-500
- Arquivo de registro:** C:\Arquivos de programas\Kodak\ML-500\Utilities\ML5000216001\
- Fila de impressão:**
 - Limite (trabalhos): 1 (1 - 100)
 - Ignorar limite (minutos): 60 (1 - 1.500)
 - Status da inicialização:
 - Suspende
 - Reiniciar
- Limite de tamanho da pasta:**
 - Trabalhos realizados (MB): 0 (0 - 50,000) Avisar quando cheio
 - Trabalhos não impressos (MB): 250 (0 - 50,000) Avisar quando cheio

Botões: OK, Cancelar

Consulte a tabela da página seguinte para obter informações sobre as configurações e os valores-padrão.

Servidor de impressão

Configuração da impressão	Descrição	Valor-padrão	Faixa permitida	Consulte
Limite (trabalhos)	Especifica o número mínimo de trabalhos que deve haver na fila de impressão para que ela seja iniciada	1	1 - 100	Configurando os limites da fila de impressão (consulte a página 73)
Ignorar limite (minutos)	Especifica o número de minutos após o qual a impressão terá início, independente do valor-limite	60	1 - 1500	Configurando os limites da fila de impressão (consulte a página 73)
Status da inicialização	Especifica o modo de inicialização da fila de impressão do servidor de impressão do ML-500	Suspender	Suspender - Reiniciar	Selecionando um estado de inicialização (consulte a página 74)
Trabalhos realizados (MB)	Especifica a quantidade de memória a ser alocada para armazenamento dos arquivos de imagem que foram efetivamente impressos	0 Avisar quando cheia (desmarcado)	0 - 50000	Alocando espaço em disco para pastas de trabalhos de impressão (consulte a página 73)
Trabalhos não impressos (MB)	Especifica a quantidade de memória a ser alocada para o armazenamento dos arquivos de imagem em cuja impressão houve falha	250 Avisar quando cheia (desmarcado)	0 - 50000	Alocando espaço em disco para pastas de trabalhos de impressão (consulte a página 73)

Servidor de impressão

Configurando os limites da fila de impressão

A menos que haja outra especificação, a impressão é iniciada quando um trabalho chega à fila.

É possível alterar o número de trabalhos ou o número de minutos da hora que o primeiro trabalho foi criado, antes da impressão começar.

Você pode alterar os limites da fila de impressão conforme as suas necessidades:

1. No menu **Servidor**, selecione **Preferências do servidor**.
2. Em Fila de impressão, ao lado de Limite, selecione o número mínimo de trabalhos de impressão (entre 1 e 100) que deve haver na fila para que a impressão tenha início.
3. Ao lado de Limite, selecione o número de minutos (entre 1 e 1500) após o qual a impressão terá início, independente do valor-limite.
4. Clique em **OK**.

Alocando espaço em disco para pastas de trabalhos de impressão

Após deixar a fila de impressão, os arquivos de imagem dos trabalhos não impressos são movidos para a pasta a eles designada. Caso você tenha alocado espaço em disco para a pasta Trabalhos realizados, os arquivos de imagem desses trabalhos serão movidos para lá. Ambas as pastas são geradas automaticamente e encontram-se dentro da pasta de origem.

Verifique ocasionalmente a pasta Trabalhos não impressos para verificar se existem arquivos de imagem que não foram impressos.

Você pode alocar o espaço em disco para cada pasta especificando a memória disponível para cada uma:

Servidor de impressão

1. No menu **Servidor**, selecione **Preferências do servidor**.
2. Em Limite de tamanho da pasta, especifique a quantidade de memória – entre 0 (padrão) e 50000 megabytes – a ser alocada para o armazenamento dos arquivos de imagem impressos. Para receber uma notificação quando o espaço de armazenamento acabar, selecione **Avisar quando cheio**.
3. Especifique a quantidade de memória – entre 0 e 50000 megabytes (250 é o padrão) – a ser alocada para o armazenamento dos arquivos de imagem que não foram impressos. Para receber uma notificação quando o espaço de armazenamento acabar, selecione **Avisar quando cheio**.
4. Clique em **OK**.

OBSERVAÇÃO: Quando a pasta atingir o limite de tamanho, os arquivos de imagem mais antigos serão excluídos para ceder espaço aos mais novos. Se o tamanho da pasta for definido como 0, nenhum arquivo de imagem será salvo nela.

Selecionando um estado de inicialização

Quando o aplicativo Servidor de impressão do ML-500 é aberto, a fila de impressão possui o status Suspenso por padrão. Se desejar, você pode determinar que o servidor de impressão tenha o status Em execução (Reiniciar) toda vez que for aberto.

Para selecionar um estado de inicialização:

1. No menu **Servidor**, selecione **Preferências do servidor**.
2. Em Estado de inicialização, selecione o status desejado para a fila de impressão toda vez que o aplicativo Servidor de impressão do ML-500 for aberto.
3. Clique em **OK**.

Servidor de impressão

Arquivos de comando

Criando e imprimindo arquivos de comando

O arquivo de comando (*.kmd) especifica a imagem a ser impressa e as configurações de trabalho que a ela devem ser aplicadas.

As configurações do arquivo de comando têm precedência sobre as da janela Colocar trabalho de impressão na fila. Por exemplo, pode haver uma especificação para que seja feita uma cópia das imagens que estiverem na fila de impressão na janela Colocar trabalho de impressão na fila. Se houver um arquivo de comando especificando a execução de três cópias de uma determinada imagem, ele terá precedência sobre a configuração existente na janela.

O arquivo de comando geralmente é feito no Bloco de notas da MICROSOFT e gravado com a extensão .kmd, em vez da extensão .txt. Os arquivos de comando contêm uma série de comandos que podem ser transmitidos ao servidor de impressão do ML-500 (consulte Comandos permitidos do arquivo de comando). Para funcionar adequadamente, os arquivos de comando devem seguir uma convenção e um conjunto de regras específicas (consulte Regras do arquivo de comando).

Servidor de impressão

Para criar um arquivo de comando:

1. No menu **Iniciar**, selecione **Programas**, **Acessórios e Bloco de notas**.
2. Digite as linhas do comando que deseja utilizar para imprimir a imagem.
3. No menu **Arquivo**, selecione **Salvar como**.
4. Escolha um local e nome para o arquivo.
5. Clique em **Salvar** ao concluir.
6. Na área de trabalho ou no WINDOWS Explorer, altere a extensão do arquivo de .txt para .kmd.

Para enviar um arquivo de comando ao servidor de impressão do ML-500, copie o arquivo na pasta de origem.

OBSERVAÇÃO: Não é possível utilizar o comando Colocar na fila para enviar um arquivo de comando ao servidor de impressão do ML-500.

Comandos permitidos do arquivo de comando

Os seguintes comandos são permitidos em arquivos de comando:

FILENAME: (Seqüência de caracteres: nome completo (caminho e arquivo) do arquivo de imagem)

COPIES: (Numérico, 1 - 9999: número de cópias a serem impressas)

CUT: (SEM CORTES, CORTAR ENTRE IMPRESSÕES ou APARAR BORDAS SUPERIOR E POSTERIOR: tipo de corte)

SHARPEN: (NONE (Nenhum), NORMAL, ou HIGH (Alto): grau de nitidez da imagem)

USE_LABEL: (TRUE (Verdadeiro) ou FALSE (Falso): adicionar ou não uma etiqueta)

LABEL_FILENAME: (TRUE (Verdadeiro) ou FALSE (Falso): incluir ou não o nome do arquivo na etiqueta)

LABEL_DATE_TIME_STAMP: (TRUE (Verdadeiro) ou FALSE (Falso): incluir ou não registro de data e hora na etiqueta)

Servidor de impressão

LABEL_PRINTER_SERIAL_NUMBER: (TRUE (Verdadeiro) ou FALSE (Falso): incluir ou não o número de série de impressora na etiqueta)

LABEL_JOB_NUMBER: (TRUE (Verdadeiro) ou FALSE (Falso): incluir ou não o número do trabalho na etiqueta)

LABEL_CUSTOM_TEXT: (String, 0 a 512 caracteres: texto personalizado a ser incluído na etiqueta)

LABEL_TEXT_COLOR: (CYAN (CIANO), MAGENTA ou BLACK (PRETO): cor do texto da etiqueta)

LEADING_BORDER: (Numérico, de 0 a 3000: número de pixels da borda superior)

TRAILING_BORDER: (Numérico, de 0 a 3000: número de pixels da borda inferior)

CENTER: (TRUE (Verdadeiro) ou FALSE (Falso): centralizar ou não a imagem horizontalmente)

IMAGE_OFFSET: (Numérico, de 0 a 2560: deslocamento do lado esquerdo da imagem em pixels se CENTER for FALSE)

PACKAGE: (Numérico, de 0 a 65535: pacote a ser usado; o pacote personalizado é superior ou igual a 32767 e 0 representa nenhum pacote)

PACKAGE_SCALING: (Selecionável, FIT (Ajustar) ou FILL (Preencher))

PACKAGE_CUSTOM_FILE: (String, nome completo (caminho e arquivo) do arquivo de pacote)

USE_CM: (Selection (Seleção), TRUE (Falso) ou FALSE (Verdadeiro): se deve-se ou não colorir a imagem)

CM_INPUT_PROFILE: (String, nome completo (caminho e arquivo) do perfil de entrada)

CM_USE_EMBEDDED: (Selection (Seleção), TRUE (Falso) ou FALSE (Verdadeiro): se deve-se ou não usar um perfil incorporado)

CM_OUTPUT_PROFILE: (String, nome completo (caminho e arquivo) do perfil de saída)

CM_RENDERING_INTENT: (Selecionável: PERCEPTUAL (PERCEPTIVO), SATURATION (SATURAÇÃO) ou COLORIMETRIC (COLORIMÉTRICO): objetivo da impressão)

Servidor de impressão

Regras do arquivo de comando

As regras a seguir descrevem a convenção e as funções do arquivo de comando:

- ✓ O arquivo de comando especifica a imagem a ser impressa e as configurações de trabalho que a ela devem ser aplicadas. Se faltar alguma configuração, as configurações especificadas na caixa de diálogo Preferências do servidor são aplicadas.

OBSERVAÇÃO: Os arquivos Rosetta (*.ros) contêm comandos que não podem ser substituídos pelo arquivo de comando.

- ✓ O arquivo de comando consiste em vários comandos, um por linha. (Apesar de permitidas, as linhas em branco são ignoradas.)

- ✓ Cada linha contém um comando (como FILENAME:) e um valor. O caractere de dois-pontos é opcional e o comando pode ser em letras maiúsculas, minúsculas ou ambas. Por exemplo, FILENAME:, filename e FilenamE são todos o mesmo comando.
- ✓ O conjunto de valores permitidos depende do comando. Por exemplo, o comando COPIES deve ter um valor entre 1 e 9999. Os valores, assim como os comandos, podem ser em letras maiúsculas, minúsculas ou ambas. Todos os valores são de três tipos: numéricos (como no caso do comando COPIES), selecionáveis entre várias opções (como No, Between e Trim no comando CUT) ou uma string de texto (nos comandos FILENAME e LABEL_CUSTOM_TEXT).
- ✓ O comando deve ser separado de seu valor por espaços da tecla de espaço ou de tabulação. Esses espaços também podem ser colocados antes do comando ou após o valor. Todos são ignorados.

Servidor de impressão

OBSERVAÇÃO: Os espaços da tecla de espaço ou de tabulação são permitidos nas strings de texto, mas não podem ocupar as posições extremas de início ou fim da linha, pois são ignorados.

- ✓ Se o mesmo comando aparecer mais de uma vez, o último valor será o utilizado.
- ✓ A extensão de um arquivo de comando deve ser “.kmd”. O arquivo deve ser salvo como arquivo de texto. Os formatos rich-text (*.rtf) ou MICROSOFT Word (*.doc) adicionam informações de formatação que não são compreendidas pelo servidor de impressão do ML-500 e geram erros.
- ✓ Quando ocorre um erro, as informações sobre ele são gravadas no arquivo de registro, sendo exibidas também em uma caixa de diálogo se o servidor de impressão do ML-500 estiver sendo executado no modo Assistido.

Amostra de arquivo de comando

Abaixo, um exemplo de arquivo de comando típico.

```
FILENAME: H:\Imagens\Jpg\aniver_1152x864.jpg  
COPIES: 1  
CUT: NO  
CENTER: FALSE  
IMAGE_OFFSET:
```

Calibragem

Visão geral

Com o aplicativo Calibragem do ML-500, é possível controlar a densidade e o equilíbrio de cor das impressões feitas com a impressora do sistema ML-500. Ele permite a verificação e a alteração das tabelas de pesquisa (LUTs, look-up tables) da impressora.

Quando calibrar a impressora

Calibre a impressora:

- ✓ Sempre que trocar um ribbon ou conjunto de ribbons, principalmente se eles forem de lotes diferentes.
- ✓ Quando a qualidade da impressão for um requisito especialmente importante.
- ✓ Sempre que necessário, para manter configurações para vários tipos de mídia.

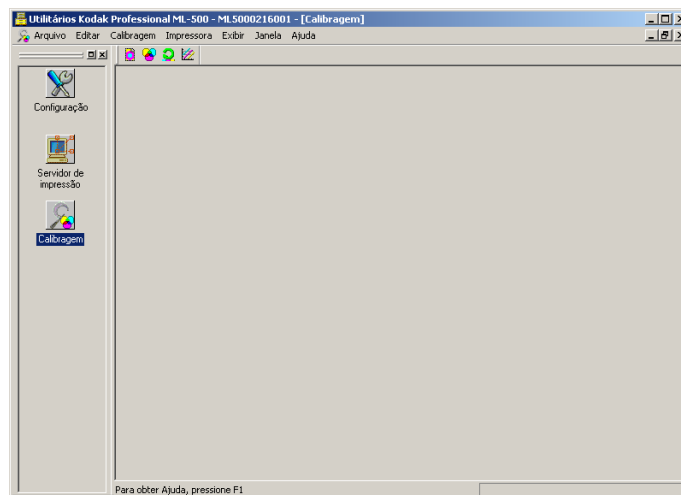
Conceitos básicos

Iniciando o aplicativo de calibragem

- ✓ Clique no ícone Calibragem na barra de utilitários.



A tela Calibragem será exibida.



Calibragem

Barra de status

A Barra de status, que fica na parte inferior da janela, exibe:

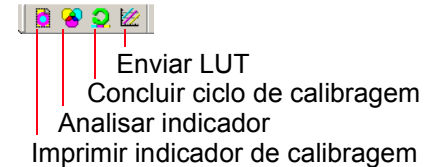
- ✓ A mídia usada para o evento de calibragem atual (caso alguma tenha sido selecionada)
- ✓ Uma mensagem, que é exibida nas seguintes situações:
 - A calibragem leva mais de dois segundos
 - Rasterização de um indicador de calibragem
 - Impressão de um indicador de calibragem
 - Envio de novas LUTs para a impressora

Exibindo ou ocultando a barra de status

- ✓ No menu **Exibir**, selecione **Barra de status**.

Barra de ferramentas

A Barra de ferramentas será exibida na parte superior da tela Calibragem. Ela fornece atalhos para funções que podem ser acessadas através dos menus.



Usando a barra de ferramentas


- ✓ Clique em um botão da Barra de ferramentas para acessar a função desejada.

Exibindo ou ocultando a barra de ferramentas

- ✓ No menu **Exibir**, selecione **Barra de ferramentas**.

Calibragem

Fechando o aplicativo de calibragem

- ✓ Clique no  no canto direito superior da tela Configuração.

IMPORTANTE: Se você selecionar **Sair** no menu **Arquivo**, todos os aplicativos do ML-500 serão fechados.

Processo de calibragem

Visão geral do processo

1. Impressão de um indicador de calibragem (consulte a [página 84](#)).
2. Análise de um indicador de calibragem (consulte a [página 85](#)).
3. Envio da LUT para a impressora (consulte a [página 88](#)).

Você pode cumprir as etapas separadamente, conforme relacionado acima, ou todas de uma vez, realizando uma análise de calibragem completa (consulte a [página 92](#)). Se preferir a segunda opção, algumas das etapas da análise do indicador serão ignoradas.

Às vezes é necessário executar mais de um ciclo para que a calibragem da impressora fique dentro do nível de tolerância (consulte a [página 99](#)).

Calibragem

Selecionando um ponto inicial para a calibragem

Ao imprimir um indicador de calibragem (consulte a [página 84](#)), você deve selecionar um ponto inicial. Cada ponto inicial serve a um diferente objetivo. Utilize o ponto de inicialização que melhor atenda as suas necessidades.

- ✓ **Configurações atuais:** Inicia a calibragem utilizando os dados atuais. É o ponto inicial usado na maioria das vezes. Utilize Configurações atuais se o funcionamento da impressora aproximar-se do ótimo e precisar somente de pequenos ajustes ou se estiver executando uma tarefa de calibragem programada.
- ✓ **Padrões de fábrica:** Inicia a calibragem utilizando as configurações-padrão definidas de fábrica para a impressora. Use essa opção ao calibrar a impressora pela primeira vez ou se a calibragem atual for inteiramente inaceitável e você quiser começar do zero.

- ✓ **Retomar a última calibragem:** Inicia a nova calibragem a partir do início da última. Utilize esta opção se a calibragem estiver dentro ou muito próxima do nível de tolerância até a última que tiver sido realizada.
- ✓ **Evento designado:** Inicia a calibragem em um determinado evento de calibragem. Utilize esta opção se souber a data e a hora em que a última boa calibragem foi efetuada e quiser iniciar a nova calibragem utilizando essas configurações. Nesse caso, uma caixa de diálogo extra no Assistente para impressão do indicador solicitará a você que selecione o evento a partir do qual iniciar a calibragem.

Calibragem

Imprimindo um indicador de calibragem

O indicador de calibragem é impresso com um conjunto definido de curvas de resposta da impressora como ponto inicial. Na maioria das vezes, o ponto inicial corresponde ao ponto final do evento de calibragem anterior. Para necessidades especiais, existem opções de outros pontos iniciais.

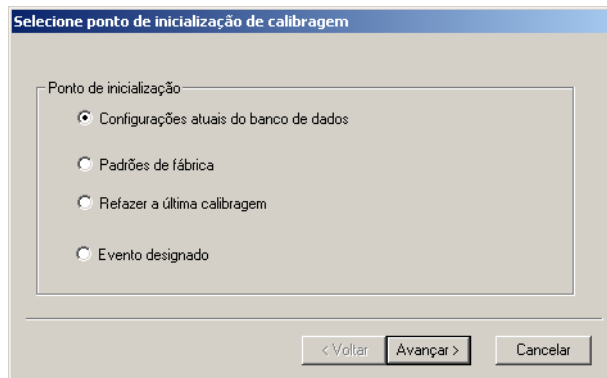
Quando se imprime um indicador de calibragem, é criado um número específico para aquele evento de calibragem, o qual se relaciona à mídia e à impressora. Já que cada indicador é numerado ao ser impresso, é possível usar esse número para encontrá-lo quando necessário.

Antes de imprimir o indicador de calibragem, verifique se:

- ✓ O tipo de mídia carregado na impressora (brilhoso ou opaco) é o correto
- ✓ O ribbon XtraLife selecionado no aplicativo Configuração é do mesmo tipo do que está na impressora (consulte a [página 32](#))

Para imprimir um indicador de calibragem:

1. No menu **Calibragem**, selecione **Imprimir indicador de calibragem**.
2. Na caixa de diálogo Selecionar mídia, selecione a mídia a ser calibrada e depois clique em **Avançar**.
3. Na caixa de diálogo **Selecione ponto de inicialização de calibragem**, selecione um ponto inicial (consulte a [página 83](#)) e clique em **Avançar**.



OBSERVAÇÃO: Se você selecionar **Evento designado** como ponto inicial, selecione também a data e o número de um evento na lista suspensa da caixa de diálogo **Selecionar evento de calibragem** e clique em **Avançar**.

4. Clique em **Concluir**.

Não é necessário analisar o indicador imediatamente. Se preciso, você pode sair do aplicativo de calibragem entre a impressão e a análise do indicador a fim de reiniciar a impressão.

Analisando um indicador de calibragem

O indicador de calibragem impresso pode ser analisado visualmente ou com um densitômetro apropriado. Em seguida, determine se a calibragem atual é aceitável, se as curvas de resposta da impressora relativas a esse evento de calibragem devem ser armazenadas no banco de dados e se as novas LUTs devem ser enviadas para a impressora.

Como os indicadores possuem um número exclusivo, não é necessário analisá-los logo após a impressão. Após a análise do indicador de calibragem, os resultados podem ser tanto armazenados no programa e enviados para a impressora como novas LUTs quanto ignorados.

As etapas da análise diferem um pouco, dependendo da fonte de medição selecionada na caixa de diálogo **Editar configuração** (consulte a [página 92](#)).

Calibragem

1. No menu **Calibragem**, selecione **Analisar indicador de calibragem**.

A caixa de diálogo tem o título "Insira número de evento de calibragem". O conteúdo interno contém o texto "Insira o número de evento de calibragem." e "Utilize um leitor de código de barras, se disponível." Abaixo disso, há um campo de entrada rotulado "Número do evento:" com um cursor de texto. Na base da caixa, há três botões: "< Voltar", "Avançar >" e "Cancelar".

2. Digite o número de evento do indicador ou faça a leitura do código de barras.

OBSERVAÇÃO: Se o evento já estiver concluído (consulte a [página 98](#)), será exibida uma mensagem de alerta.

3. Clique em **Avançar** para imprimir o indicador de calibragem.

4. Analise o indicador. Utilize apenas densitômetros de Status A (consulte a [página 98](#)).

✓ **Para análises visuais**

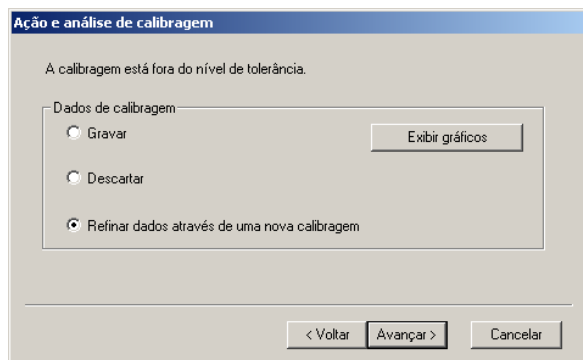
- a. Examine visualmente a impressão da calibragem e insira o número de cluster mais neutro (cinza).
- b. Clique em **Avançar**.

✓ **Para análises com densitômetro de leitura de correção**

- a. Clique em **Avançar**. A caixa de diálogo Medir densidades do indicador será exibida.
- b. Leia os valores RGB de cada etapa do indicador. Esses valores são exibidos na caixa de diálogo. Se necessário, utilize o cursor para ajustar a seqüência de leituras, posicionando a linha destacada para releitura de correção.
- c. Clique em **Concluído**.

Calibragem

- ✓ **Para análises com densitômetro de leitura de fita**
 - a. Prepare o indicador para leitura no densitômetro.
 - b. Clique em **Avançar**.
- ✓ **Para análises de arquivo**
 - a. Leia o indicador de calibragem e salve os resultados em um arquivo.
 - b. Clique em **Avançar**.
 - c. Procure e selecione o arquivo no qual você salvou as leituras do indicador.
 - d. Clique em **OK**.



5. Com base na análise, indique o que deverá ser feito com os dados da calibragem. É preciso levar em consideração se a calibragem está dentro do nível de tolerância e qual a configuração utilizada para o ponto inicial, a fim de determinar a medida adequada a adotar.
 - ✓ **Gravar:** gravar os dados e considerar essa calibragem concluída. Isso provoca o cálculo de um novo conjunto de LUTs. Utilize esta opção se a impressora estiver somente um pouco fora do nível de tolerância e a produção atual mostrar-se normal OU se o ponto inicial não tiver sido Configurações atuais.
 - ✓ **Descartar:** descartar os dados da calibragem. O botão Avançar mudará para Concluir. Selecione esta opção somente se a impressora estiver claramente dentro do nível de tolerância, quando o ponto inicial tiver sido Configurações atuais e quando não quiser alterar as configurações atuais de mídia da impressora.

Calibragem

- ✓ **Refinar dados através de nova calibragem:** permite repetir a calibragem usando a LUT calculada a partir da calibragem anterior como ponto inicial. Use esta opção se a calibragem atual estiver fora do nível de tolerância e se você desejar continuar a calibrar a impressora até que ela atinja os limites de tolerância selecionados.

6. Clique em **Exibir gráfico** para visualizar um gráfico com os dados da calibragem mais recente.

OBSERVAÇÃO: O botão **Exibir gráfico** não será exibido se você estiver realizando uma análise visual, pois nesse caso não haverá dados do densitômetro que possam ser inseridos em um gráfico.

7. Você tem as seguintes opções:
 - ✓ Clique em **Concluir** para fechar o assistente e gravar que a calibragem foi concluída.

- ✓ Clique em **Avançar** para prosseguir.
- ✓ Clique em **Cancelar** para sair do assistente e aguardar até poder enviar os dados da nova calibragem para a impressora (quando a impressora estiver ocupada, por exemplo).

Enviando uma LUT para a impressora

O envio de uma LUT para a impressora efetua alterações permanentes ou temporárias nas configurações de cor da impressora.

Você deve enviar a tabela de pesquisa para a impressora quando esta não estiver em uso e somente quando o fluxo de trabalho que está por vir corresponder à LUT que será enviada.

Se precisar ajustar o nível de tolerância da calibragem, consulte Alterando as configurações de calibragem (consulte a [página 92](#)).

Calibragem

Quando enviar uma LUT à impressora

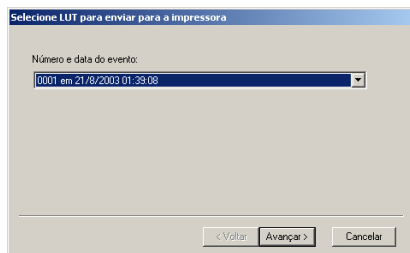
Se	Então
As cores da impressão tiverem má qualidade	faça uma calibragem e envie imediatamente uma nova LUT à impressora.
A calibragem estiver fora do nível de tolerância	envie uma nova LUT à impressora logo após a calibragem.
A calibragem estiver quase sempre fora do nível de tolerância	o problema pode ser a instabilidade (ruído) inerente ao sistema. Selecione um nível de tolerância menos rigoroso na caixa de diálogo Editar Configuração.
Você desejar fazer ajustes temporários de cor	envie uma nova LUT à impressora.
Você tiver uma nova mídia para a qual a impressora não possui LUT	faça uma calibragem e envie uma nova LUT à impressora.

Se	Então
A calibragem estiver dentro do nível de tolerância	não envie nenhuma LUT e continue a impressão.

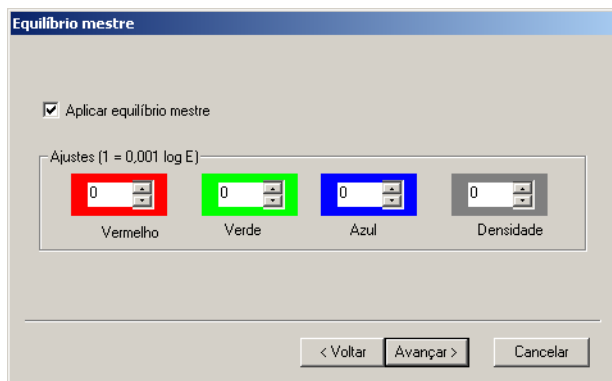
Você pode exibir gráficos (consulte a [página 97](#)) para verificar as densidades dos indicadores em relação aos objetivos da calibragem. Esses gráficos o ajudarão a determinar se deve enviar uma LUT à impressora.

Para enviar uma LUT à impressora

1. No menu **Calibragem**, selecione **Enviar LUT à impressora**.
2. Selecione o nome de uma mídia na lista e clique em **Avançar**. OBSERVAÇÃO: Se houver somente um nome de mídia no banco de dados de calibragem, essa etapa será omitida.
3. Selecione um número e uma data de evento e clique em **Avançar**.



4. Selecione **Aplicar equilíbrio mestre** para um ajuste temporário das cores desse trabalho de impressão. **OBSERVAÇÃO:** A caixa de diálogo Equilíbrio mestre não é exibida se a análise for visual.



5. Ajuste os valores temporários de Vermelho, Azul, Verde e Densidade e clique em **Avançar**. **OBSERVAÇÃO:** Ao enviar um ajuste de cores temporário, a caixa de diálogo final tem uma cor diferente das demais caixas do assistente.
6. Aguarde até a impressão se interromper e clique em **Concluir**.

Após enviar uma LUT à impressora, você pode executar impressões de teste antes de recomeçar a produção para certificar-se de haver enviado a LUT correta.

Efetuando ajustes de cores temporários

Você pode efetuar ajustes de cores temporários nos trabalhos de impressão utilizando o assistente para Envio de LUT à impressora.

Os ajustes de cores temporários duram até serem substituídos por um novo ajuste temporário ou permanente, ou até que a impressora seja desligada.

Calibragem

Você pode fazer ajustes temporários de cores quando:

- ✓ As imagens do cliente estiverem muito amareladas (talvez pelo uso de filmes fora da data de validade) e as impressões precisarem ser repetidas.
- ✓ Uma campanha publicitária exigir que todas as impressões sejam um pouco azuladas para terem aparência exclusiva

OBSERVAÇÃO: Você não pode enviar LUTs temporárias à impressora se utilizar análise visual. Obtenha o mesmo efeito através da seleção da correção que corresponder à cor do ajuste.

Para efetuar ajustes de cores temporários:

1. No menu **Calibragem**, selecione **Enviar LUT à impressora**.
2. Selecione o nome de uma mídia na lista suspensa e clique em **Avançar**. (Se houver somente um tipo de mídia no banco de dados de calibragem, ignore essa etapa.)
3. Selecione um número e uma data de evento e clique em **Avançar**.
4. Selecione **Aplicar equilíbrio mestre** para aplicar um ajuste temporário às cores para esse trabalho de impressão.
5. Ajuste os valores temporários de Vermelho, Azul, Verde e Densidade e clique em **Avançar**.
6. Certifique-se de que a impressão tenha sido interrompida e clique em **Concluir** na caixa de diálogo Enviar LUT à impressora.
OBSERVAÇÃO: Ao enviar um ajuste de cores temporário, a caixa de diálogo final terá cor diferente das demais caixas do assistente.

Calibragem

Efetuada uma análise de calibragem completa

A execução do ciclo de calibragem completo inclui a impressão e a análise do indicador de calibragem.

Se você executar um ciclo de calibragem completo, não será possível imprimir nada antes da conclusão do ciclo.

1. No menu **Calibragem**, selecione **Executar ciclo de calibragem completo**.
2. Selecione a mídia a ser calibrada e clique em **Avançar**.
3. Selecione um ponto inicial (consulte a [página 83](#)).

OBSERVAÇÃO: Se você selecionar Evento de calibragem designado como ponto inicial, selecione também uma data e um número de evento na lista suspensa.

4. Clique em **Avançar** para imprimir o indicador de calibragem.

5. Analise o indicador (consulte a [página 85](#)).

6. Você tem as seguintes opções:

- ✓ Clique em **Concluir** para fechar o assistente e gravar que a calibragem foi concluída.
- ✓ Clique em **Avançar** para prosseguir.
- ✓ Clique em **Cancelar** para sair do assistente e aguardar até poder enviar os dados da nova calibragem para a impressora (quando a impressora estiver ocupada, por exemplo).

Alterando as configurações de calibragem

Você pode alterar algumas configurações de calibragem, como a fonte de medição, a porta à qual o densitômetro está conectado e o nível de tolerância. Além disso, pode definir ajustes de cores permanentes para as impressões.

Calibragem

1. No menu **Editar**, selecione **Configuração**.

Editar configuração

Fonte de medição: Visual

Porta serial do densitômetro local: COM 1

Gravar os resultados no sistema para produção de impressão digital Kodak (DP2)

Nível de tolerância de calibragem

Margem abrangente Normal Margem pequena

Preferências de calibragem por nome de mídia

Nome da mídia: Conjunto CMA A+8,5 polegadaPapel+Brilhoso

Ajustes (1 = 0,001 log E)

Verm Verde Azul Densidade

OK Cancelar

2. Selecione ou altere as opções conforme o desejado. Consulte a tabela da página a seguir.

Configuração	Significado
Fonte de medição	A fonte de medição consiste no seguinte: <ul style="list-style-type: none">✓ Visual: o indicador é analisado visualmente✓ Arquivo de texto: um densitômetro grava os dados e você importa um arquivo de texto✓ X-RITE DTP-36✓ X-RITE 404✓ X-RITE 414✓ X-RITE DTP-41✓ X-RITE 528✓ X-RITE 530

Calibragem

Configuração	Significado
Porta serial	Selecione a porta serial à qual o densitômetro deve ser conectado. Esta configuração estará desativada se as opções Visual, Remota ou Arquivo de texto estiverem selecionadas na lista Fonte de medição.

Configuração	Significado
DP2 (KODAK PROFESSIONAL Digital Print Production Software)	Marque a caixa de seleção para utilizar o DP2 com o ML-500. Isso colocará uma cópia das LUTs como arquivos onde o DP2 possa utilizá-las.
Nível de tolerância de calibragem	Selecione um nível de tolerância: Margem abrangente, Normal ou Margem restrita. Esta configuração estará desativada caso a opção Visual tenha sido selecionada na lista Fonte de medição.

Configuração	Significado
Atualizar preferências de calibragem por mídia	Selecione a mídia à qual deseja aplicar ajustes de cores adicionais. Selecione as variações de cor apropriadas para cada ajuste de Vermelho, Verde, Azul e Densidade (os valores válidos vão de -100 a 100). As medições são feitas em incrementos de 0,001 log e. Esses controles são desativados quando a fonte de medição é Visual.

3. Clique em **OK** para salvar as alterações.

Calibragem

Trabalhando com mídias e impressoras

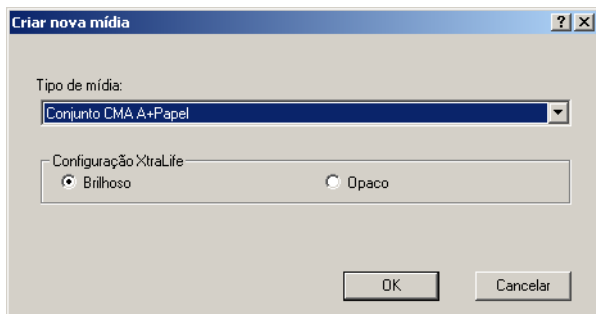
Adicionando nova mídia

Adicione nova mídia quando:

- ✓ A mídia que você deseja utilizar não estiver no banco de dados
- ✓ Adicionar um novo tipo de mídia.

Para adicionar nova mídia:

1. No menu **Calibragem**, selecione **Nova e Mídia**.



2. Selecione um tipo de mídia.
3. Selecione uma configuração de **XtraLife** (Brilhoso ou Opaco).
4. Selecione uma largura de mídia.
5. Clique em **OK**.

Quando um novo tipo de mídia é criado, o nome é acrescentado a todas as listas suspensas de mídia da impressora selecionada.

Calibragem

Importando um catálogo de tipos de mídia

Você pode importar novos catálogos de mídia sempre que a Kodak lançar um novo catálogo desse tipo. Esse catálogo traz a relação de todas as mídias que podem ser usadas com a impressora do ML-500. A importação de um novo catálogo de mídia não altera o nome de nenhuma mídia nem nenhum histórico de calibragem.

As informações a seguir são sempre atualizadas quando você importa um novo catálogo de mídia:

- ✓ tipo de superfície de cada tipo de mídia
- ✓ objetivos de calibragem e impressão

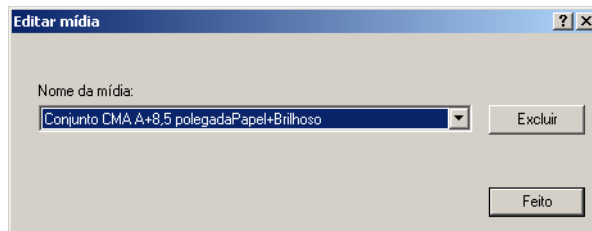
Para importar um catálogo de mídia:

1. Coloque o arquivo do catálogo de mídia na pasta <caminho de instalação >\Cal2000\MDB\.
2. No menu **Calibragem**, selecione **Importar e Mídia**.
3. Clique em **OK**.

Excluindo mídia da lista de mídia

O nome da mídia baseia-se no conjunto de ribbons, no tipo e largura da mídia e nas configurações do XtraLife existentes quando você a acrescenta. Não há nada a editar no nome da mídia, mas você pode remover a mídia que não for utilizada da lista.

1. No menu **Editar**, selecione **Mídia**.



2. Selecione a mídia a ser excluída.
3. Clique em **Excluir**. Clique em **Sim** ou **Não** para confirmar.
4. Clique em **Feito**.

Calibragem

Importando um catálogo de modelos de impressora

Quando os modelos de impressora são alterados ou quando novos modelos são lançados, você pode importar um novo catálogo. O aplicativo de calibragem obtém as informações sobre a nova impressora no catálogo de modelos de impressora e utiliza-as para todas as impressoras do mesmo tipo. A Kodak atualiza o catálogo de modelos de impressora ocasionalmente.


1. Copie o novo catálogo de modelos de impressora no seguinte local: <caminho da instalação>\Cal2000\MDB\.
2. No menu **Calibragem**, selecione **Importar** e **Catálogo de modelo de impressora**.

Visualizando gráficos de dados de calibragem

O recurso de visualização de gráficos fornece acesso aos gráficos gerados pelos dados dos eventos de calibragem. Esse recurso está disponível para tudo, exceto a fonte de medição Visual (caixa de diálogo Editar configuração).

1. No menu **Visualizar**, selecione **Gráficos**.
2. Selecione um nome de mídia.
3. Clique em **Avançar**.
4. Selecione uma data e um número de evento.
5. Clique em **Avançar** para visualizar o conteúdo.

Você pode ajustar a forma de visualização com base em Tipo de gráfico, Exibir dados e Exibir cores.

OBSERVAÇÃO: Clique em **Voltar** para visualizar outro gráfico e selecione uma data e um número de evento ou clique em  para fechar a caixa de diálogo.

Referências

Evento de calibragem concluído

Um evento de calibragem concluído é qualquer indicador de calibragem que tenha sido impresso e analisado. Você pode reanalisar indicadores caso:

- ✓ Tenham sido analisados visualmente.
- ✓ Não tenham sido feitas outras calibrações para a combinação atual de mídia e impressora antes da que você deseja analisar.

Densitômetros aprovados

Utilize densitômetros de resposta espectral de Status A com o aplicativo de calibragem do ML-500. Os densitômetros de resposta espectral de Status T não são utilizáveis com esse aplicativo.

Os densitômetros a seguir podem ser utilizados com o aplicativo de calibragem:

- ✓ X-RITE 404 *
- ✓ X-RITE 414 *
- ✓ X-RITE DPT-36
- ✓ X-RITE DPT-41
- ✓ X-RITE 528
- ✓ X-RITE 530

* Somente os densitômetros 404 e 414 marcados com “A-RESP” podem ser utilizados com o aplicativo de calibragem.

Calibragem

Nível de tolerância de calibragem

O nível de tolerância de calibragem define a faixa dentro da qual um indicador deve situar-se para ser considerado aceitável.

Existem três opções de tolerância selecionáveis com base na precisão e na repetibilidade do densitômetro e da impressora:

- ✓ **Margem abrangente:** Utilize esta opção se estiver refazendo a calibragem sem necessidade por causa do ruído inerente ao sistema.
- ✓ **Normal:** Utilize esta opção para todas as calibrações, a menos que a impressora seja recalibrada com frequência, principalmente se você estiver recalibrando e as impressões apresentarem boa qualidade.

- ✓ **Margem restrita:** Utilize esta opção somente se tiver certeza de que a variabilidade inerente ao sistema de impressão não provoca recalibrações desnecessárias e o produto final requer controle de densidade muito rigoroso.

Drivers de impressão

Para imprimir de aplicativos do sistema para a impressora do ML-500 são usados drivers de impressão.

O CD do sistema de impressão fotográfica digital KODAK PROFESSIONAL ML-500 possui drivers de impressão para os seguintes sistemas operacionais:

- ✓ WINDOWS 2000/WINDOWS XP
- ✓ WINDOWS 98/ME
- ✓ MACINTOSH OS X

É necessário instalar o driver de impressão para seu sistema operacional (consulte a [página 7](#)) para poder imprimir a partir dos Utilitários do ML-500. Além disso, você pode usar o driver para acessar a impressora do ML-500 de outros aplicativos como, por exemplo, o ADOBE PHOTOSHOP.

Gerenciamento de cores da imagem (ICM)

O gerenciamento de cores da imagem (ICM, Image Color Management) é uma ferramenta de gerenciamento de cores da MICROSOFT que faz parte dos sistemas operacionais WINDOWS. Ele permite que você obtenha correspondência entre as cores do monitor e as da página impressa.

Consulte a documentação do WINDOWS para obter instruções completas sobre a utilização da ferramenta ICM.

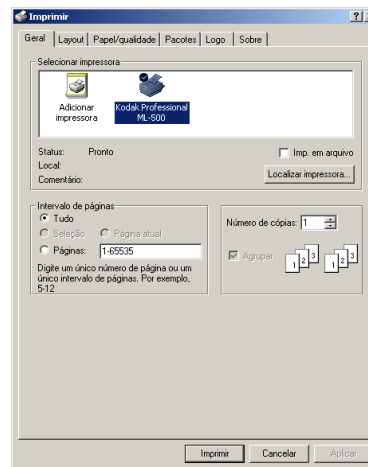
Drivers de impressão

WINDOWS XP/WINDOWS 2000

Removendo um driver de impressão

1. No menu **Iniciar**, selecione **Configurações** e selecione **Impressoras**.
2. Selecione a impressora do ML-500.
3. No menu **Arquivo**, selecione **Excluir**.
4. Clique em **Sim** quando solicitado.

Exibindo a tela Imprimir



Quando você acessa a tela Imprimir através do menu **Iniciar**, pode alterar as configurações dos trabalhos de impressão de todos os aplicativos.

Quando você acessa a tela Imprimir enquanto imprime um arquivo a partir de um aplicativo, só pode alterar as configurações daquele trabalho de impressão.

Drivers de impressão

Para alterar as configurações de todos os trabalhos de impressão

1. No menu **Iniciar**, selecione **Configurações** e selecione **Impressoras**.
2. Clique com o botão direito na impressora do ML-500 e selecione **Preferências de impressão**.

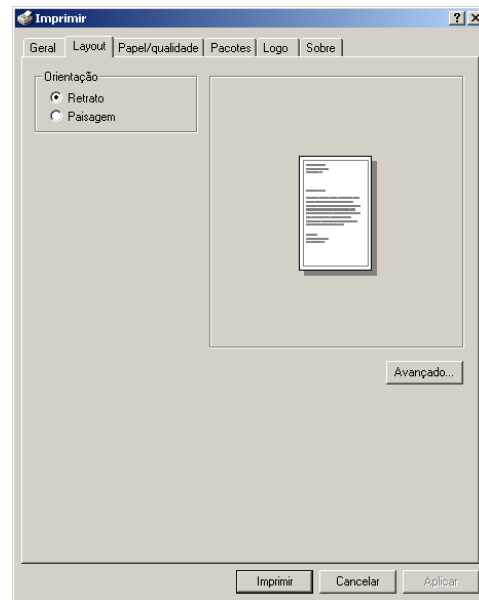
Para alterar as configurações do trabalho de impressão atual

1. No menu **Arquivo**, selecione **Imprimir**.
2. Clique com o botão direito na impressora do ML-500 e selecione **Preferências de impressão**.

Fazendo o layout da página

É possível selecionar a orientação retrato ou paisagem para a página do documento.

1. Exiba a tela Preferências de impressão (consulte a [página 101](#)).
2. Clique na guia **Layout**.



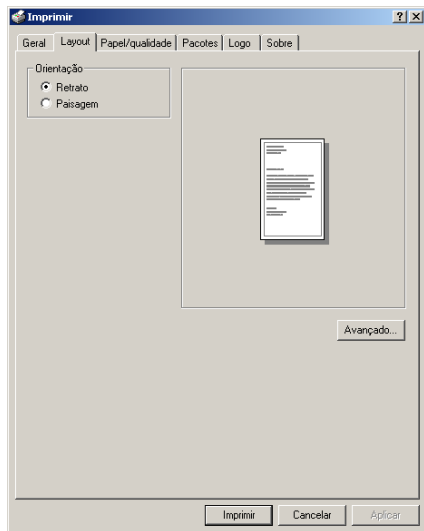
3. Selecione a orientação.
4. Clique em **OK**.

Drivers de impressão

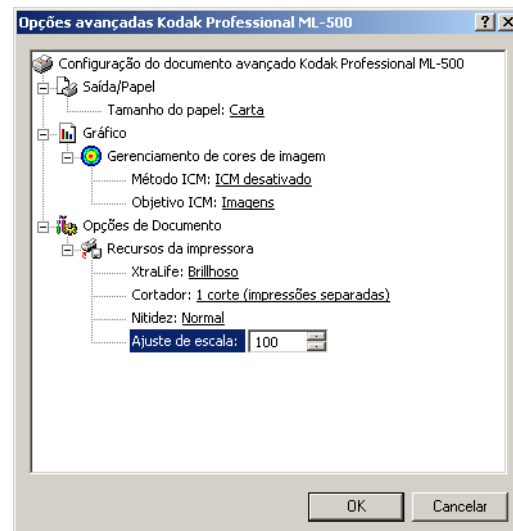
Dimensionando uma página de documento

Você pode dimensionar a página de documento conforme o percentual especificado (entre 10 e 400%).

1. Exiba a tela Imprimir (consulte a [página 101](#)).
2. Clique na guia **Layout** ou na guia **Papel/Qualidade**.



3. Clique em **Avançado**.
4. Expanda **Opções do documento, Recursos da impressora**, caso necessário.
5. Selecione o percentual de dimensionamento desejado.



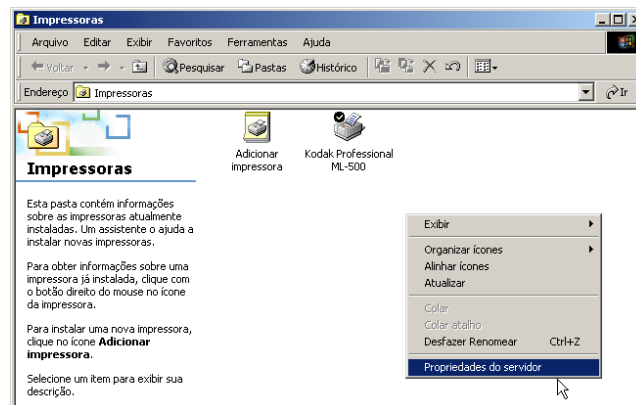
6. Clique em **OK**.

Drivers de impressão

Criando um formulário personalizado

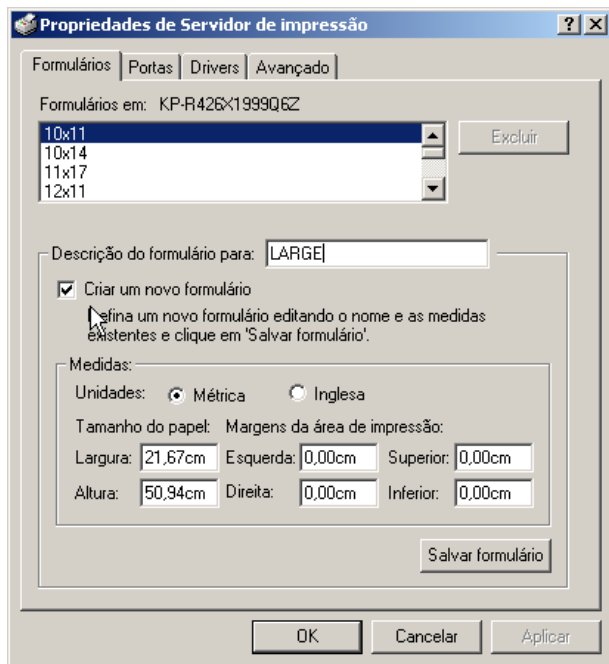
É possível criar um tamanho de papel personalizado usando o recurso do WINDOWS, basta selecionar o tamanho do papel ao imprimir, usando o driver do ML-500.

1. No menu **Iniciar**, selecione **Configurações** e selecione **Impressoras**.
2. No menu **Arquivo**, selecione **Propriedades do servidor** ou clique com o botão direito em uma área em branco da janela e selecione **Propriedades do servidor**.



Drivers de impressão

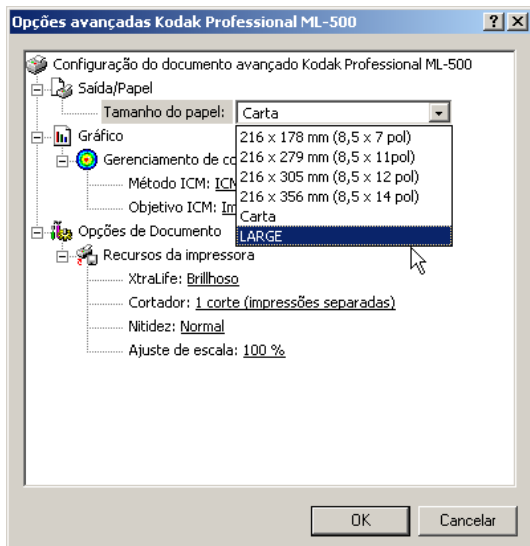
3. Selecione a guia **Formulários** e marque a caixa de seleção **Criar um novo formulário**.



4. Insira a **Descrição do formulário** e **Tamanho do papel**.
Uma das medidas deve ser 8,53 pol (21,67 cm). Todas as margens (direita, esquerda, superior e inferior) devem ser 0,00.
5. Clique em **OK**.

Para usar um formulário personalizado de um aplicativo:

1. No menu **Arquivo**, selecione **Imprimir**.
2. Clique com o botão direito na impressora do ML-500, selecione **Propriedades** e clique em **Avançado**.
3. Selecione o tamanho personalizado do papel na lista suspensa **Tamanho do papel** e clique em **OK**.



Utilizando a impressão de pacote

Na impressão de pacotes, você envia uma única página de documento à impressora e obtém impressos de vários tamanhos de página. Por exemplo, se você selecionar o pacote “13 x 18 cm e 9 x 13 cm e fotos para documentos”, o resultado será uma impressão de 13 x 18 cm, outra de 9 x 13 cm e várias impressões em tamanho documento (dependendo do tamanho de papel selecionado).

Os tamanhos da impressão talvez não sejam exatos devido à razão de definição das imagens da página de documento. Para preencher toda a área de impressão, talvez seja necessário redimensionar as imagens da página antes da impressão.

Você pode:

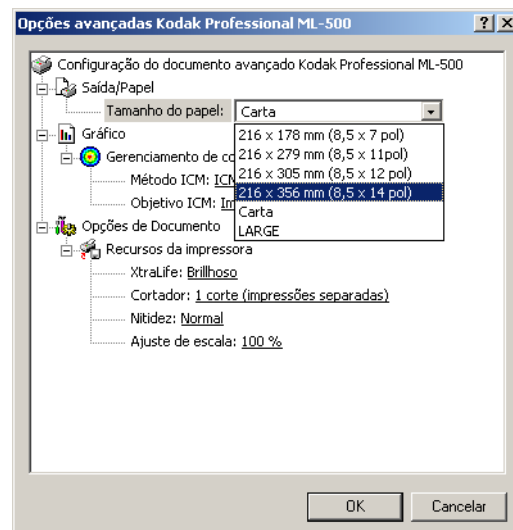
- ✓ Usar pacotes de impressão padrão (consulte a [página 107](#))
- ✓ Criar pacotes de impressão personalizados (consulte a [página 133](#))
- ✓ Usar pacotes de impressão personalizados (consulte a [página 108](#))

Drivers de impressão

Usando pacotes de impressão padrão

Para obter os melhores resultados, certifique-se de que a imagem do documento que você deseja imprimir possua o mesmo tamanho da maior página de documento do pacote. Por exemplo, se for selecionado o pacote “12 x 17 cm e 9 x 12 cm e fotos para documentos”, a imagem da sua página de documento original deve ter 12 x 17 cm. Se necessário, redimensione a imagem da página de documento usando um aplicativo como o ADOBE PHOTOSHOP antes da impressão.

1. Exiba a tela Preferências de impressão (consulte a [página 101](#)).
2. Clique na guia **Layout** ou na guia **Papel/Qualidade**.
3. Clique em **Avançado**.



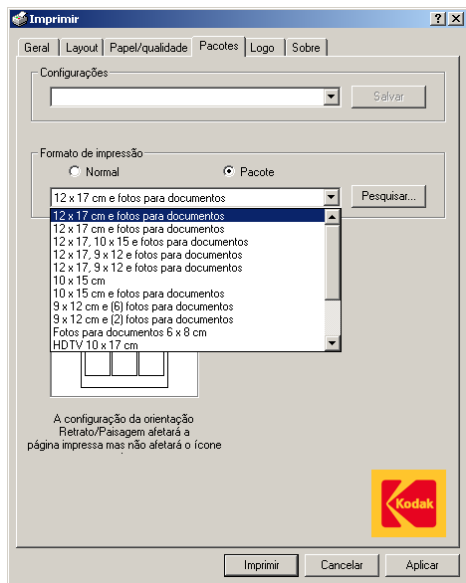
4. Selecione o tamanho de papel 21,6 x 35,6 cm. Será preciso usá-lo em todos os pacotes-padrão.

OBSERVAÇÃO: Os pacotes personalizados podem exigir outros tamanhos de papel.

5. Clique em **OK**.

Drivers de impressão

6. Clique na guia **Pacotes**.
7. Selecione **Pacote** em Formato de impressão.
8. Selecione um pacote-padrão na lista suspensa.



9. Clique em **OK**.

Usando pacotes de impressão personalizados

Para criar um layout ou pacote de impressão personalizado, consulte a [página 133](#).

1. Exiba a tela Preferências de impressão (consulte a [página 101](#)).
2. Clique na guia **Pacotes**.
3. Selecione **Pacote** em Formato de impressão.
4. Clique em **Pesquisar**.
5. Na caixa de seleção de arquivos, localize o arquivo de pacote personalizado que deseja utilizar, ou escolha o arquivo de pacote personalizado utilizado pela última vez, na parte inferior da lista suspensa de pacotes.

OBSERVAÇÃO: Se você nunca tiver criado um pacote personalizado, não haverá nenhum arquivo na lista de pacotes personalizados.

6. Clique em **OK**.

A janela de visualização exibirá o layout do pacote personalizado.

Drivers de impressão

7. Verifique se há alguma mensagem indicando a falta de correspondência no tamanho da página. Se necessário, selecione outro tamanho de página.

Se somente uma parte do pacote personalizado couber na página, a imagem será parcialmente destacada em vermelho. Além disso, será exibida uma mensagem indicando que algumas imagens do arquivo de pacote estão fora da página.

Cortando as impressões



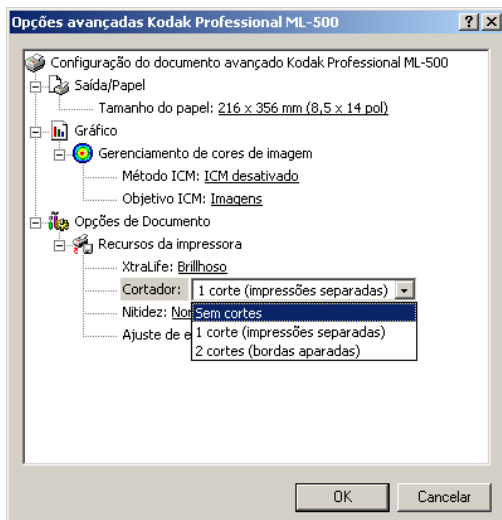
ADVERTÊNCIA:

O cortador é muito afiado e pode causar ferimentos. Mantenha distância desse dispositivo quando a impressora estiver sendo utilizada.

1. Exiba a tela Preferências de impressão (consulte a [página 101](#)).
2. Clique na guia **Layout** ou na guia **Papel/Qualidade**.
3. Clique em **Avançado**.
4. Expanda **Opções do documento, Recursos da impressora**, caso necessário.

Drivers de impressão

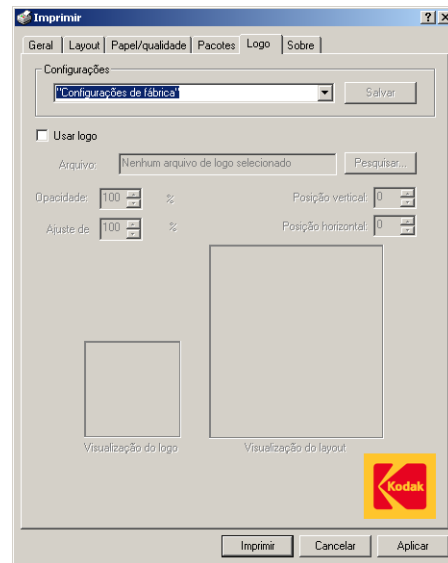
5. Em Cortador, selecione uma opção:
(Consulte a [página 33](#).)



6. Clique em **OK**.

Adicionando um logo a uma página

1. Exiba a tela Imprimir (consulte a [página 101](#)).
2. Clique na guia **Logo**.



3. Clique em **Procurar**.

Drivers de impressão

4. Localize e selecione o arquivo para o logo.

OBSERVAÇÃO: O logo deve ser um arquivo descompactado no formato TIFF (.tif) ou bitmap (.bmp).

O arquivo de logo **não** deve ser compactado. Ao selecionar o arquivo compactado, será exibida uma mensagem indicando que o driver não pode ler o arquivo do logo e que o formato do arquivo é incorreto.

5. Clique em **OK** para abrir e ler o arquivo.

6. Clique em **OK**.

O logo será exibido na janela de visualização de logos.

7. Clique em **Aplicar**.

WINDOWS 98/ME

Exibindo a tela Propriedades de Kodak Professional ML-500 em LPT1:



Drivers de impressão

Quando você acessa a tela Propriedades através do menu **Iniciar**, pode alterar as configurações dos trabalhos de impressão de todos os aplicativos.

Quando você acessa a tela Propriedades enquanto imprime um arquivo a partir de um aplicativo, só pode alterar as configurações daquele trabalho de impressão.

Para alterar as configurações de todos os trabalhos de impressão

1. No menu **Iniciar**, selecione **Configurações** e selecione **Impressoras**.
2. Clique com o botão direito na impressora do ML-500 e selecione **Propriedades**.

Para alterar as configurações do trabalho de impressão atual

1. No menu **Arquivo**, selecione **Imprimir**.
2. Clique com o botão direito na impressora do ML-500 e selecione **Propriedades**.

Fazendo o layout da página

Você pode selecionar a orientação da página.

1. Exiba a tela Propriedades de Kodak Professional ML-500 em LPT1: (consulte a [página 101](#)).
2. Clique na guia **Layout**.



Drivers de impressão

3. Selecione a orientação (**Retrato** ou **Paisagem**).
4. Selecione o percentual de dimensionamento desejado (entre 10 e 400%).
5. Clique em **OK**.

Utilizando a impressão de pacote

Na impressão de pacotes, você envia uma única página de documento à impressora e obtém impressos de vários tamanhos de página. Por exemplo, se você selecionar o pacote “13 x 18 cm e 9 x 13 cm e fotos para documentos”, o resultado será uma impressão de 13 x 18 cm, outra de 9 x 13 cm e várias impressões em tamanho documento (dependendo do tamanho de papel selecionado).

Os tamanhos da impressão talvez não sejam exatos devido à razão de definição das imagens da página de documento. Para preencher toda a área de impressão, talvez seja necessário redimensionar as imagens da página antes da impressão.

Você pode:

Usar pacotes de impressão padrão (consulte a [página 107](#))

Criar pacotes de impressão personalizados (consulte a [página 133](#))

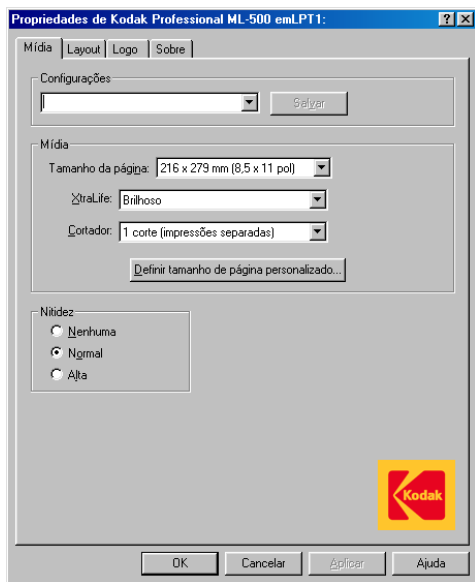
Usar pacotes de impressão personalizados (consulte a [página 108](#))

Usando pacotes de impressão padrão

Consulte a [página 107](#) para ver a definição dos pacotes de impressão padrão.

1. Exiba a tela Propriedades (consulte a [página 101](#)).
2. Clique na guia **Mídia**.

Drivers de impressão

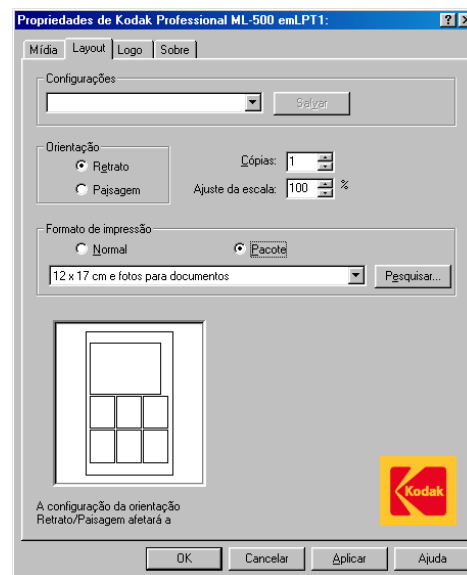


3. Selecione o tamanho de papel 21,6 x 35,6 cm. Será preciso usá-lo em todos os pacotes-padrão.

IMPORTANTE: Será preciso usá-lo em todos os pacotes-padrão.

4. Clique em **Aplicar**.

5. Clique na guia **Layout**.
6. Selecione **Pacote** em Formato de impressão.



7. Selecione um pacote-padrão na lista suspensa.
8. Clique em **OK**.

Drivers de impressão

Usando pacotes de impressão personalizados

Para criar um layout ou pacote de impressão personalizado, consulte a [página 133](#).

1. Exiba a tela Propriedades (consulte a [página 101](#)).
2. Clique na guia **Layout**.
3. Selecione **Pacote** em Formato de impressão.
4. Clique em **Procurar**.
5. Na caixa de seleção de arquivos, localize o arquivo de pacote personalizado (.kpg) que deseja utilizar, ou escolha o arquivo de pacote personalizado utilizado pela última vez, na parte inferior da lista suspensa de pacotes.

OBSERVAÇÃO: Se você nunca tiver criado um pacote personalizado, não haverá nenhum arquivo na lista de pacotes personalizados.

6. Clique em **OK**.

A janela de visualização exibirá o layout do pacote personalizado.

7. Verifique se há alguma mensagem indicando a falta de correspondência no tamanho da página. Se necessário, selecione outro tamanho de página.

Se somente uma parte do pacote personalizado couber na página, a imagem será parcialmente destacada em vermelho. Além disso, será exibida uma mensagem indicando que algumas imagens do arquivo de pacote estão fora da página.

Drivers de impressão

Cortando as impressões

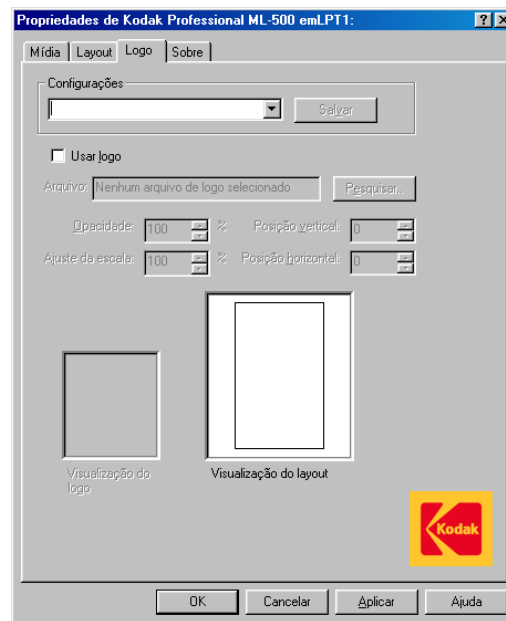
ADVERTÊNCIA:

O cortador é muito afiado e pode causar ferimentos. Mantenha distância desse dispositivo quando a impressora estiver sendo utilizada.

1. Exiba a tela Propriedades (consulte a [página 101](#)).
2. Clique na guia **Mídia**.
3. Ao lado de Cortador, selecione uma opção. (Consulte a [página 33](#).)
4. Clique em **OK**.

Adicionando um logo a uma página

1. Exiba a tela Propriedades de Kodak Professional ML-500 em LPT1: (consulte a [página 101](#)).
2. Clique na guia **Logo**.



Drivers de impressão

3. Clique em **Procurar**.
4. Localize e selecione o arquivo que contém o logo.

OBSERVAÇÃO: O logo deve ser um arquivo descompactado no formato TIFF (.tif) ou bitmap (.bmp).

O arquivo de logo **não** deve ser compactado. Ao selecionar o arquivo compactado, será exibida uma mensagem indicando que o driver não pode ler o arquivo do logo e que o formato do arquivo é incorreto.

5. Clique em **OK** para abrir e ler o arquivo.

6. Clique em **OK**.

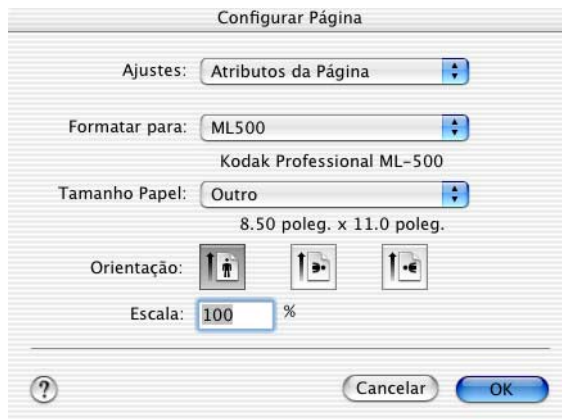
O logo será exibido na janela de visualização de logos.

MACINTOSH

O driver de impressão do MACINTOSH possui gerenciamento de cores, o qual sempre é usado.

Fazendo o layout da página

1. Abra um documento. No menu **Arquivo**, selecione **Configurar página** para exibir a caixa de diálogo Configurações da página.



Drivers de impressão

2. No menu **Configurações**, selecione **Atributos da página**.

3. No menu **Formatar para**, selecione **ML-500**.

4. No menu **Tamanho do papel**, selecione uma opção:

- ✓ 8,5 x 7 pol. (21,6 x 17,8 cm)
- ✓ 8,5 x 11 pol. (21,6 x 27,9 cm)
- ✓ 8,5 x 12 pol. (21,6 x 30,5 cm)
- ✓ 8,5 x 14 pol. (21,6 x 35,5 cm)

Na parte inferior da lista há papéis personalizados.

A configuração-padrão (conforme vem de fábrica) é 8,5 x 11 pol. (21,6 x 27,9 cm).

5. Na seção **Orientação**, selecione uma opção:

- ✓ Retrato
- ✓ Paisagem
- ✓ Paisagem invertida

6. Na janela **Escala**, insira um valor de 1 a 100%.

7. Clique em **OK**.

Adicionando um tamanho de papel personalizado

OBSERVAÇÃO: O recurso está disponível somente a partir do MAC OS 10.2.3.

1. Na caixa de diálogo **Configurar página** (consulte a [página 117](#)), no menu **Configurações**, selecione **Tamanho de papel personalizado**.

2. Clique em **Novo**.

3. Digite um nome para o tamanho de papel personalizado.

4. Insira valores para a altura, a largura e as margens da impressora.

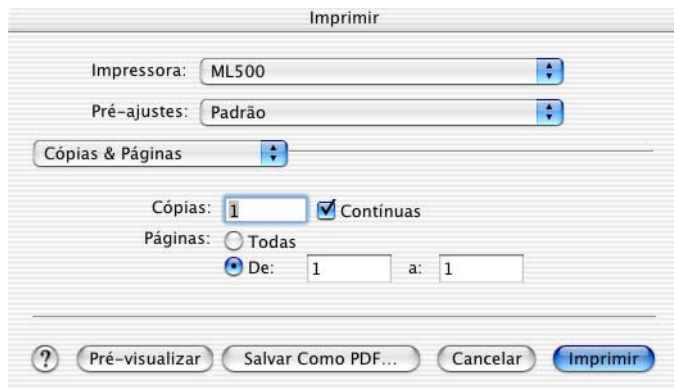
5. Clique em **Salvar**.

O tamanho personalizado se tornará acessível a partir do menu **Tamanho do papel**.

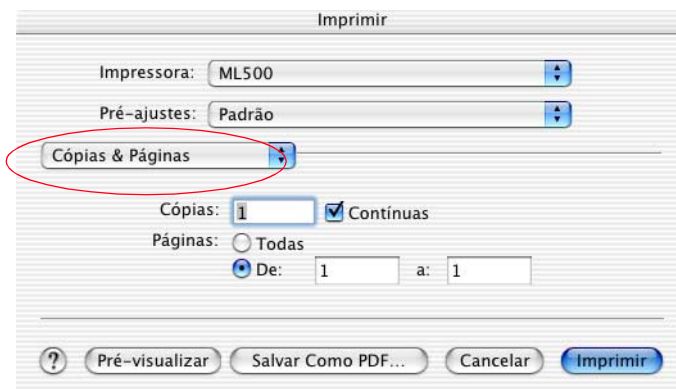
Drivers de impressão

Usando a caixa de diálogo de impressão

1. Abra um documento. No menu **Arquivo**, selecione **Imprimir**.



2. Selecione o painel desejado na lista.



Drivers de impressão

As seguintes opções estão disponíveis:

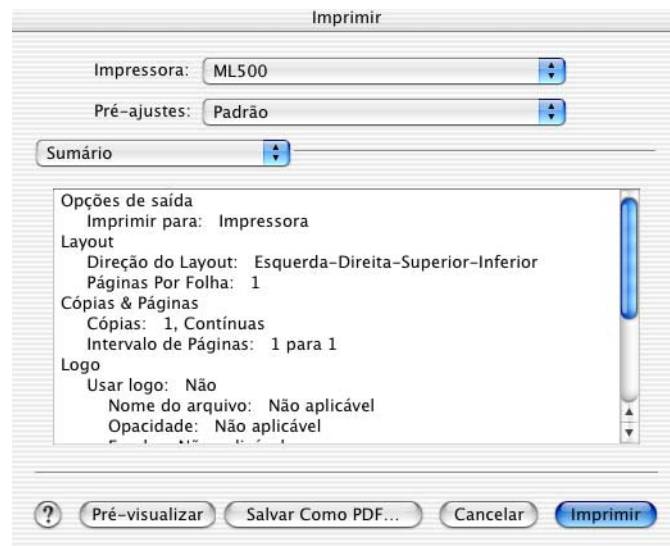
- ✓ Cópias e páginas
- ✓ Layout
- ✓ Opções de saída
- ✓ Logo
- ✓ Opções da impressora
- ✓ Pacotes
- ✓ Resumo

3. Altere as configurações conforme o necessário.

4. Clique em **Imprimir**.

Visualizando um resumo de configurações de impressão

- ✓ Na caixa de diálogo Imprimir (consulte a [página 119](#)), selecione **Sumário**.
As configurações atuais serão exibidas.



Drivers de impressão

Adicionando um logo a uma página

1. Na caixa de diálogo Imprimir (consulte a [página 119](#)), selecione **Logo**.



2. Marque **Usar logo**.
3. Clique em **Selecionar**.
4. Selecione o arquivo para o logo.

OBSERVAÇÃO: O logo deve ser um arquivo com extensão PICT.

5. Clique em **Abrir**.

O logo será exibido na janela de visualização de logos.

Posicionando o logo

Para alterar a posição vertical e horizontal, insira valores de 0 a 100.

- ✓ Posição vertical: 0 = margem superior da área de imagem; 100 = margem inferior.
- ✓ Posição horizontal: 0 = margem esquerda da área de imagem; 100 = margem direita.

Drivers de impressão

Editando a opacidade

- ✓ Para editar a opacidade do logo, insira um valor entre 1 e 100% (quanto maior o percentual, maior a opacidade).

Editando a escala

- ✓ Para editar a escala do logo, insira um valor entre 1 e 400% (ou até a imagem exceder a área de imagem; o que acontecer primeiro).

6. Clique em **Imprimir**.

A posição do logo na página impressa é exibida na janela de visualização de layouts.

Observações:

- ✓ Por ser aplicado à imagem após o gerenciamento de cores ICC, o logo não pode sofrer gerenciamento de cores.
- ✓ Por ser aplicado à imagem após a aplicação de “Páginas por folha”, o logo não se aplica a páginas da folha.

Usando as opções da impressora

O Painel de opções da impressora permite a seleção do acabamento do papel e das opções de corte da impressora, além de possibilitar tornar as impressões mais nítidas.



Drivers de impressão

Escolhendo brilhoso ou opaco

1. Na caixa de diálogo Imprimir (consulte a [página 119](#)), selecione **Opções da impressora** (consulte a [página 122](#)).
2. Selecione o menu **XtraLife**.
3. Selecione uma opção:
 - ✓ **Brilhoso** – ativa o perfil ICM “brilhoso” no trabalho de impressão
 - ✓ **Opaco** – ativa o perfil ICM “opaco” no trabalho de impressão

Cortando as impressões



ADVERTÊNCIA:

O cortador é muito afiado e pode causar ferimentos. Mantenha distância desse dispositivo quando a impressora estiver sendo utilizada.

1. Na caixa de diálogo Imprimir (consulte a [página 119](#)), selecione **Opções da impressora** (consulte a [página 122](#)).
2. Clique no menu suspenso **Cortador**.
3. Selecione uma opção. (Consulte a [página 33](#).)
4. Clique em **Imprimir**.

OBSERVAÇÃO: A configuração-padrão (conforme vem de fábrica) é 1 corte (separar impressões).

Drivers de impressão



Tornando as impressões mais nítidas

1. Na caixa de diálogo Imprimir (consulte a [página 119](#)), selecione **Opções da impressora** (consulte a [página 122](#)).
2. Clique no menu suspenso **Cortador**.
3. Selecione uma opção:
 - ✓ **Nenhuma** – não aplicar nitidez ao trabalho de impressão
 - ✓ **Normal** – aplicar nitidez normal ao trabalho de impressão
 - ✓ **Alta** – aplicar alta nitidez ao trabalho de impressão
4. Clique em **Imprimir**.

OBSERVAÇÃO: A configuração-padrão (conforme vem de fábrica) é Normal.

Drivers de impressão

Utilizando a impressão de pacote

Na impressão de pacotes, você envia uma única página de documento à impressora e obtém impressos de vários tamanhos de página. Por exemplo, se você selecionar o pacote “13 x 18 cm e 9 x 13 cm e fotos para documentos”, o resultado será uma impressão de 13 x 18 cm, outra de 9 x 13 cm e várias impressões em tamanho documento.

Os tamanhos da impressão talvez não sejam exatos devido à razão de definição das imagens da página de documento. Para preencher toda a área de impressão, talvez seja necessário redimensionar as imagens da página antes da impressão.

Você pode:

- ✓ Usar pacotes de impressão padrão (consulte a [página 125](#))
- ✓ Criar pacotes de impressão personalizados (consulte a [página 133](#))
- ✓ Usar pacotes de impressão personalizados (consulte a [página 126](#))

Usando pacotes de impressão padrão

Consulte a [página 107](#) para ver a definição dos pacotes de impressão padrão.

1. Selecione o tamanho de papel 8.5 x 14 (21,6 x 35,6 cm) (consulte a [página 117](#)).

IMPORTANTE: Será preciso usá-lo em todos os pacotes-padrão.

Drivers de impressão

2. Na caixa de diálogo Imprimir (consulte a [página 119](#)), selecione **Pacotes**.



3. Na lista suspensa **Pacote**, escolha o pacote-padrão que deseja utilizar.
4. Clique em **Imprimir**.

Usando pacotes de impressão personalizados

Para criar um pacote de impressão personalizado, consulte a [página 133](#).

1. Na caixa de diálogo Imprimir (consulte a [página 119](#)), selecione **Pacotes**.
2. Clique em **Selecionar pacote personalizado**.
3. Selecione o arquivo de pacote personalizado que deseja utilizar.

OBSERVAÇÃO: Caso um pacote personalizado tenha sido selecionado anteriormente, ele será exibido na parte inferior da lista.

4. Clique em **Imprimir**.

A janela de visualização exibirá o layout do pacote personalizado.

Se somente uma parte do pacote personalizado couber na página, a imagem será parcialmente destacada em vermelho. Além disso, será exibida uma mensagem indicando que algumas imagens do arquivo de pacote estão fora da página.

Obtendo ajuda

Além do presente Guia do usuário, os seguintes recursos podem fornecer-lhe informações sobre os Utilitários do ML-500:

- ✓ Ajuda on-line
- ✓ O CD do sistema de impressão fotográfica digital KODAK PROFESSIONAL ML-500, que contém documentação multimídia
- ✓ O website do sistema de impressão fotográfica digital KODAK PROFESSIONAL ML-500:
<http://www.kodak.com/global/en/service/software/ML500/ml500Software.jhtml>
- ✓ Perguntas mais freqüentes:
Visite
<http://www.kodak.com/global/en/service/professional/products/ekn017852.jhtml?id=0.3.26.6.18&lc=en> e selecione Perguntas mais freqüentes.
- ✓ Suporte técnico (1 800 15 00 00)

Usando a Ajuda on-line

Os seguintes itens dispõem de Ajuda:

- ✓ Utilitários do ML-500
- ✓ Servidor de impressão
- ✓ Calibragem
- ✓ Configuração
- ✓ A maioria dos drivers de impressão

Você pode visualizar o sistema de Ajuda de cada aplicativo ou obter ajuda contextual para os itens constantes das janelas.

Se apenas os Utilitários do ML-500 estiverem abertos, só a Ajuda correspondente ao seu sistema estará acessível. Se os aplicativos Configuração, Servidor de impressão ou Calibragem também estiverem abertos, os sistemas de Ajuda correspondentes à janela atual (consulte a [página 25](#)) e aos Utilitários do ML-500 estarão acessíveis. Se, por exemplo, o aplicativo de configuração for o atual, seu sistema de Ajuda estará acessível.

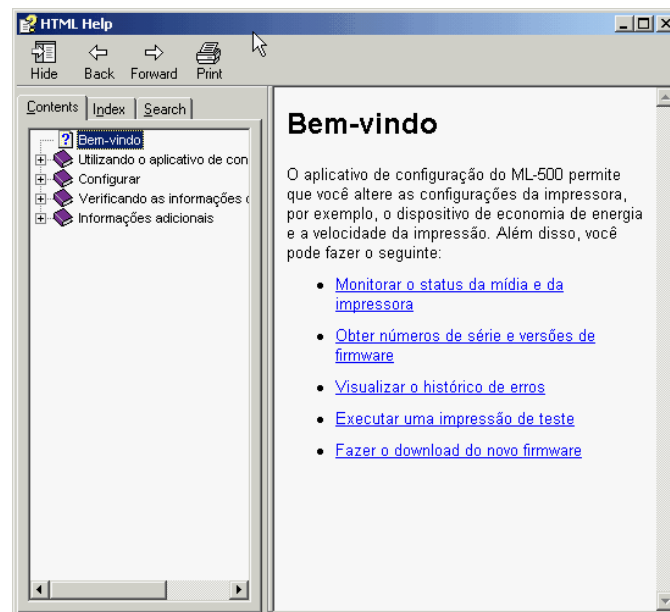
Obtendo ajuda

Visualizando um sistema de Ajuda

Com exceção dos Drivers de impressão, a Ajuda pode ser exibida conforme abaixo descrito:

1. Na janela do aplicativo atual, selecione a Ajuda a ele correspondente no menu Ajuda.

Por exemplo, no menu **Ajuda**, selecione **Ajuda da configuração** e **Tópicos da Ajuda**.



2. Use as guias Sumário, Índice ou Pesquisar para navegar até o tópico de Ajuda desejado.

Obtendo ajuda

Visualizando a Ajuda para drivers de impressão

WINDOWS:

1. Em qualquer aplicativo, selecione **Imprimir** no menu **Arquivo**.
2. Selecione a impressora do ML-500 e clique em **Propriedades**.
3. Clique no botão **Ajuda**.

MACINTOSH:

- ✓ Inicialize o **Centro de Ajuda** e selecione Ajuda do ML-500.


Usando a Ajuda contextual

WINDOWS:

Escolha um dos seguintes procedimentos para visualizar a descrição de um item de uma janela:

- ✓ Clique com o botão direito em um item (por exemplo, em um botão ou lista) e, em seguida, com o esquerdo no popup **O que é isto?**.
- ✓ Pressione a tecla F1 para obter informações sobre qualquer item destacado em uma janela.

MACINTOSH:

- ✓ Na caixa de diálogo Imprimir, clique no botão .

Solução de problemas

Problema ou mensagem de erro	Motivo
A mensagem indica que o ML-500 está sem ribbon	Verifique o seguinte (Consulte o Guia do operador do ML-500): <ul style="list-style-type: none">✓ Se o conjunto do cilindro de impressão está completamente parafusado.✓ Se o ribbon está instalado corretamente.✓ Se o ribbon está enrolado corretamente.✓ Se o papel envolve adequadamente todos os rolos.
Nenhuma pasta de origem é exibida durante a instalação do monitor da porta	É necessário executar o aplicativo do Servidor de impressão antes da instalação do monitor da porta. Verifique se a pasta de origem foi criada (consulte página 46) antes de instalar o monitor da porta.
Imagem grande demais	O trabalho de impressão tem mais de 8,533 pol. (21,67 cm) de largura e/ou 37 pés (11,28 m) de comprimento e não se encaixa na página mesmo que o deslocamento seja definido como zero.
Imagem pequena demais	O trabalho de impressão tem menos que 150 linhas (1,27 cm) de extensão.
Deslocamento grande demais	O trabalho de impressão é mais largo que o papel, mas se encaixaria se o deslocamento fosse menor.
Formato de arquivo incompatível	O arquivo de imagem deve ter um dos seguintes formatos: JPEG (*.jpg), TIFF (*.tif) ou Rosetta (*.ros).

Solução de problemas

Problema ou mensagem de erro	Motivo
Perfil de gerenciamento de cores inválido	Algum perfil de gerenciamento de cores foi corrompido ou inutilizado.
O driver não consegue ler o arquivo de logo. O formato está incorreto.	Os arquivos de logo não devem ser compactados. Eles devem ser arquivos descompactados no formato TIFF (.tif) ou bitmap (.bmp).
O trabalho não é impresso (folha em branco na saída)	Quando você move, exclui ou edita um trabalho, a impressão é suspensa. Conclua a tarefa e a impressão será automaticamente retomada.
Não é possível imprimir do aplicativo usando o driver de impressão	Verifique o seguinte: <ul style="list-style-type: none">✓ Todos os cabos estão devidamente conectados? (Consulte o Guia do operador do ML-500.)✓ A impressora é exibida na lista de impressoras disponíveis da caixa de diálogo Imprimir?✓ Você selecionou o driver?✓ Você selecionou as configurações de impressão adequadas?
Há artefatos nas impressões (borda superior se dobra)	Isso pode ser causado pela dobra do ribbon. Tente usar um ribbon de um lote de número diferente Se o problema ocorrer com um ribbon opaco, tente usar um ribbon brilhoso para verificar se o artefato desaparece.

Solução de problemas

Problema ou mensagem de erro	Motivo
Ocorrem os erros nº 1001, 1005 ou 1023 ou um espaço em branco aparece nas impressões.	Verifique o seguinte: <ul style="list-style-type: none">✓ A causa do problema pode ser o WINDOWS XP Home Edition instalado no servidor. Consulte a página 1 para obter os requisitos de sistema para o sistema-servidor.✓ A versão do firmware instalada é a mais recente? Consulte a página 36.
Ao imprimir do ADOBE PHOTOSHOP, imagens de 8,5 x 14 pol. são cortadas ou páginas em branco são impressas.	Para solucionar o problema (no PHOTOSHOP), selecione Page Setup (Configurar página). No menu File (Arquivo), selecione a impressora do ML-500 e selecione um novo tamanho de página.
O formulário personalizado não é exibido na lista suspensa Tamanho do papel (consulte a página 105).	Uma das medidas deve ser 8,53 pol (21,67 cm).

Apêndice A

Criando layouts ou pacotes de impressão personalizados

Você pode criar um arquivo de layout ou modelo de pacote personalizado utilizando qualquer aplicativo de processamento de texto e salvá-lo como arquivo de texto. Utilize pixels para o tamanho das imagens e especifique onde deseja que elas sejam exibidas na página impressa. Antes de imprimir, selecione o arquivo de modelo de pacote personalizado e aplique-o ao trabalho de impressão.

OBSERVAÇÃO: Utilize como exemplos os arquivos de amostra do CD que acompanha a impressora do ML-500 para criar seus arquivos de modelo de pacote personalizado.

Para cada imagem do trabalho de impressão, utilize pixels para indicar:

- ✓ a distância entre o lado esquerdo da área imprimível do papel e o lado esquerdo da imagem
- ✓ a distância entre o lado esquerdo da área imprimível do papel e o lado esquerdo da imagem
- ✓ a largura da imagem
- ✓ o comprimento da imagem

Apêndice A

Especificações para criar o arquivo de exemplo

Utilize o formato a seguir para definir os espaços reservados para as imagens no seu exemplo personalizado:

Tipo: KPKG<EOL>

Versão 1.0<EOL>

#<comentários><EOL>

x1,y1,xdim1,ydim1<EOL>

x2,y2,xdim2,ydim2<EOL>

xN,yN,xdimN,ydimN<EOL>

- ✓ O campo Tipo requer os 4 caracteres KPKG.
- ✓ O campo Versão requer os 2 dígitos separados por um único decimal (1.0 no exemplo).
- ✓ Utilize pixels para as dimensões e locais da imagem.

- ✓ O símbolo # indica o início de um comentário. O fim do comentário é indicado por <EOL> (Fim de linha, tecla Enter ou Return). Os comentários podem ser exibidos em qualquer lugar.
- ✓ O canto superior esquerdo da imagem N é definido por xN, yN refere-se ao dado de 0,0 da área imprimível da página.
- ✓ As dimensões da imagem N estão em números inteiros identificados por xdimN, ydimN sem números inteiros com valor abaixo de 6.
- ✓ Os valores x e y são números inteiros positivos separados por vírgulas.
- ✓ O fim de uma especificação de imagem é indicado por <EOL> (Fim de linha, tecla Enter ou Return).
- ✓ Sempre inclua pelo menos uma imagem completa no arquivo.

Arquivo de comando (*.kmd)

O arquivo de comando especifica a imagem a ser impressa e as configurações de trabalho aplicáveis a essa imagem.

Arquivo de modelo

Usado na criação de layouts ou pacotes de impressão personalizados, o modelo define o tamanho e a posição dos espaços reservados para as imagens.

Arquivo de registro

Arquivo de texto (*.txt) que registra todas as ações executadas pelo Servidor de impressão do ML-500.

Arquivo Rosetta

Arquivo criado pelos drivers de impressão.

Brilhoso

Acabamento brilhante que reveste a superfície externa do papel.

Catálogo de mídia

Arquivo que contém dados sobre os tipos de mídia que a impressora pode utilizar, e sobre a mídia que não afeta a calibragem.

Fila de impressão

A fila de impressão é a lista dos trabalhos que aguardam impressão. A fila de impressão exibe o número de cópias, o tipo do arquivo de imagem, o status atual e a origem do arquivo de cada trabalho numerado.

Layout

Uma única impressão com diversas cópias de igual tamanho de página (por exemplo, duas impressões de 10 x 15 cm).

LUT

Consulte Tabelas de pesquisa.

Glossário

Nome da mídia

O nome da mídia é uma combinação de várias propriedades de mídia: conjunto de ribbons, tipo de papel, tipo de XtraLife (brilhoso ou opaco) e largura da mídia.

Objetivo

A reação desejada da impressora

Opaco

Acabamento fosco que reveste a superfície externa do papel.

Pacote

Uma impressão com diversos tamanhos de página de documento (por exemplo, uma impressão de 12 x 17 cm, outra de 9 x 12 cm e várias em tamanho documento).

Painel de controle da impressora

O painel de exibição na parte frontal da impressora do ML-500 que oferece informações de status e erros.

Pasta ativa

Consulte Pasta de origem

Pasta de origem

A pasta designada para impressão de arquivos de imagem. Os arquivos de imagem nela contidos são automaticamente enviados para a fila como trabalhos de impressão.

Sistemas-cliente

Sistemas de computadores remotos conectados à rede ao sistema-servidor, por sua vez conectados à impressora do ML-500. Se você for utilizar o driver para WINDOWS do ML-500 para imprimir, será necessário instalá-lo nos sistemas-cliente.

Sistemas-servidor

O sistema conectado à impressora do ML-500 é considerado o servidor. O aplicativo Utilitários da impressora ML-500 são instalados neste sistema. Se o driver do WINDOWS para o ML-500 WINDOWS for usado para impressão, é necessário que os drivers de impressora e o monitor da porta sejam instalados no servidor antes dos drivers serem instalados nos sistemas-cliente.

Tabelas de pesquisa

As tabelas de pesquisa (LUTs, look-up tables) permitem que a impressora compense as alterações na mídia e nela própria para permanecer operando de forma consistente e com a mesma resposta de cor. Elas são criadas através da combinação da resposta de densidade desejada para a impressora, na forma de objetivos, curvas da calibragem atual e informações sobre a imagem de calibragem.

Trabalho de impressão

O trabalho de impressão é um bloco de informações que recebe um número na fila de impressão. Ele é a combinação de um arquivo de imagem e suas configurações específicas, a qual informa à impressora como imprimir a imagem. Os trabalhos de impressão são impressos na ordem em que são adicionados à fila.

Índice

A

- adicionando a impressora do ML-500 à lista de impressoras (MACINTOSH)., 20
- adicionando mídia, 95
- adicionando um logo a uma página, 110, 116, 121
- ajuda, 127
 - contextual, 129
 - para drivers de impressão, 129
- ajuda on-line, 127
- ajustes de cores temporários, 90
- alterando a pasta de origem, 46
- analisando um indicador de calibragem, 85
- análise de calibragem completa, 92
- antes de começar a imprimir (MACINTOSH), 18
- antes de começar a imprimir (WINDOWS), 16
- aplicativo de calibragem
 - barra de ferramentas, 81
 - exibindo ou ocultando, 81
 - usando, 81
 - barra de status
 - exibindo e ocultando, 81
 - fechando, 82
 - iniciando, 80
- aplicativo de configuração
 - barra de status, 28
 - exibindo ou ocultando, 28

- fechando, 28
- iniciando, 27
- renovando a tela, 28
- aplicativo Servidor de impressão
 - barra de ferramentas, 45
 - usando, 45
 - barra de status, 44
 - exibindo e ocultando, 44
 - fechando, 45
 - iniciando, 43
 - visão geral, 27
- aplicativos do ML-500
 - Configuração, 27
 - fechando, 24
 - iniciando, 23
 - Servidor de impressão, 43
- arquivo de registro, configurando, 46
- arquivo, registro, 46
- arquivos de comando, 75
 - comandos permitidos, 76
 - criando e imprimindo, 75
 - exemplo, 79
 - regras, 78
- ativando serviços de arquivo (MACINTOSH), 19

Índice

B

barra de ferramentas

aplicativo de calibragem, 81

exibindo ou ocultando, 81

usando, 81

aplicativo Servidor de impressão, 45

exibindo e ocultando, 45

usando, 45

barra de status

aplicativo de calibragem, 81

exibindo ou ocultando, 81

aplicativo de configuração, 28

exibindo ou ocultando, 28

aplicativo Servidor de impressão, 44

exibindo e ocultando, 44

Barra de utilitários, 22

ligando e desligando, 23

bordas, ajustando-as nas impressões, 60

C

cabeçote de impressão e cortador de papel

ajustando o registro, 34

calibragem

alterando configurações, 92

analisando um indicador, 85

análise (completa), efetuando, 92

configurações, alterando, 92

evento concluído, 98

imprimindo um indicador, 84

nível de tolerância, 99

processo de, 82

quando calibrar, 80

selecionando um ponto inicial, 83

visualizando gráficos de dados, 97

catálogo

modelo de impressora, 97

tipo de mídia, 96

catálogo de modelos de impressora

importando, 97

catálogo de modelos de impressora, importando, 97

catálogo de tipo de mídia, importando, 96

compartilhando a pasta de origem do servidor

(MACINTOSH), 19

configurações

calibragem, alterando, 92

trabalhos de impressão, 50

configurações dos trabalhos de impressão, 50

alterando, 55

configurando os limites da fila de impressão, 73

cópias, selecionando número a ser impresso, 57

cortador

escolhendo configurações-padrão, 33

cortador de papel e cabeçote de impressão

ajustando o registro, 34

Índice

cortador e cabeçote de impressão
ajustando o registro, 34
cortando impressões, 109, 116, 123

D

definindo hora e data, 30
densitômetros aprovados, 98
dimensionando uma página, 103, 118
dispositivo de economia de energia, definindo, 31
driver de impressão do MACINTOSH
Veja drivers de impressão, 117

drivers de impressão

MACINTOSH

adicionando um logo a uma página, 121
cortando impressões, 123
escolhendo brilhoso ou opaco, 123
fazendo o layout da página, 117
impressão de pacote, 125
requisitos de sistema, 117
usando a caixa de diálogo de impressão, 119
visualizando um resumo de configurações de impressão, 120

WINDOWS 98/ME, 111

cortando impressões, 116
exibindo a tela Propriedades, 111
fazendo o layout da página, 111

impressão de pacote, 113
WINDOWS XP/WINDOWS 2000, 101
adicionando um logo a uma página, 110, 116
cortando impressões, 109, 116
dimensionando uma página, 103
exibindo a tela Preferências de impressão, 101
fazendo o layout da página, 102
impressão de pacote, 106, 113
removendo, 101

drivers do WINDOWS

instalando no cliente, 14

drivers e monitor da porta

instalando, 7

drivers. Consulte drivers de impressão, 100

E

editando a configuração de calibragem, 92
editando a lista de impressoras, 36
espaço em disco, alocando para pastas de trabalho de impressão, 73
estoque de mídia
adicionando, 95
e da impressora, verificando, 38
excluindo da lista de mídia, 96
verificando, 39
verificando status, 37

Índice

etiquetando as impressões, 59
evento de calibragem concluído, 98
excluindo mídia da lista de mídia, 96

F

fechando

- aplicativo de calibragem, 82
- aplicativo de configuração, 28
- aplicativo Servidor de impressão, 45
- aplicativos do ML-500, 24

fila de impressão

- adicionando trabalhos, 48
- configurando limites, 73
- removendo trabalhos da, 66
- reorganizando trabalhos, 67

firmware, efetuando download, 36

forçando a impressão, 70

G

Gerenciamento de cores da imagem, 100

gerenciamento de cores, usando, 61

gráficos, visualizando, 97

H

histórico de erros, visualizando, 38

histórico, visualizando, 38

hora e data, definindo, 30

I

ICM, 100

identificação da impressora, verificando, 37

idioma, selecionando para o painel de controle da impressora, 29

importando

- catálogo de modelos de impressora, 97

- catálogo de tipo de mídia, 96

impressão assistida, 71

impressão de layout e pacote, 106, 113, 125

- criando pacotes de impressão

 - personalizados, 133

- pacotes de impressão padrão, 107, 113, 125

- usando pacotes de impressão

 - personalizados, 65, 108, 115, 126

impressão de teste, 40

impressão não assistida, 71

impressora

- identificação, 37

- quando calibrar, 80

- selecionando, 24

- verificando a utilização, 39

- verificando status, 38

imprimindo

- assistida e não assistida, 70, 71

- forçando, 70

- forçando a impressão, 70

Índice

- indicador de calibragem, 84
 - reiniciando, 69
 - suspendendo, 68
 - visão geral, 47
- indicador de calibragem
 - analizando, 85
 - imprimindo, 84
- indicador. Consulte Indicador de calibragem, 84
- informações acerca da identificação da impressora, 37
- inicialização, selecionando para o servidor de impressão, 73
- iniciando
 - aplicativo de calibragem, 80
 - aplicativo de configuração, 27
 - aplicativo Servidor de impressão, 43
 - aplicativos do ML-500, 23
 - Utilitários do ML-500, 21
- instalando
 - monitor da porta e drivers, 7
 - monitor da porta no servidor, 8
 - Utilitários do ML-500, 1

L

- layout ou pacote, selecionando, 61
- limite baixo da mídia, definindo, 31
- limites de corte do papel, escolhendo, 58

- logo, adicionando a uma página, 110, 116, 121
- LUT
 - enviando para a impressora, 88
 - efetuando ajustes de cores temporários, 90
 - quando enviar à impressora, 89

M

- MACINTOSH
 - driver da impressora
 - instalando no cliente, 15
 - requisitos de sistema, 7
- monitor da porta
 - instalando no servidor, 8
- monitor da porta e drivers
 - instalando, 7

N

- nível de tolerância para calibragem, 99
- nomeando a impressora (WINDOWS), 16
- nomes de impressoras, visualizando e alterando, 36

O

- opção XtraLife
 - definindo (WINDOWS), 17
- organizando aplicativos abertos, 25
- orientação, selecionando, 118

Índice

P

- pacote ou layout, selecionando, 61
- pastas de origem, selecionando, 46
- pastas
 - alocando espaço em disco para, 73
 - de origem, 46
 - trabalhos não impressos, 73
 - trabalhos realizados, 73
- ponto inicial para a calibragem, selecionando, 83
- preferências do servidor, 71
 - alocando espaço em disco para pastas de trabalhos de impressão, 73
 - alterando a pasta de origem, 46
 - configurando o arquivo de registro, 46
 - configurando os limites da fila de impressão, 73
 - selecionando um estado de inicialização, 73
- processo de
 - calibragem, 82

R

- registro
 - ajustando para o cabeçote de impressão e para o cortador de papel, 34
- reiniciando a impressão, 69
- relatório, salvando, 40

- removendo um trabalho de impressão da fila, 66
- renovando a tela Configuração, 28
- reordenando os trabalhos de impressão da fila, 67
- requisitos de sistema
 - monitor da porta e drivers, 5
 - Utilitários do ML-500, 1

S

- saindo dos Utilitários do ML-500, 26
- salvando um relatório, 40
- selecionando uma impressora, 24
- solução de problemas, 130
- status da impressora e da mídia, 38
- status da impressora e da mídia, verificando, 38
- suspendendo a impressão, 68

T

- tipo de papel, selecionando, 32
- tipo de ribbon XtraLife, selecionando, 32
- tirando um trabalho da fila, 66
- tornando as imagens mais nítidas, 59, 124
- trabalhos de impressão
 - criando manualmente, 49
 - removendo da fila, 66
 - reordenando, 67

Índice

U

- Utilitários do ML-500, 21
 - iniciando, 21
 - instalando, 1
 - requisitos de sistema, 1
 - saindo, 26
- utilização da impressora, verificando, 39

V

- verificando a utilização da impressora, 39
- visão geral
 - Calibragem, 80
 - imprimindo, 47
 - Servidor de impressão, 27
- visualizando aplicativos abertos, 25

W

- WINDOWS 2000/XP
 - driver
 - instalando no servidor, 10
 - requisitos de sistema, 5
- WINDOWS 98/ME
 - driver
 - instalando no servidor, 12
 - requisitos de sistema, 6
- WINDOWS NT
 - driver
 - instalando no servidor, 13
 - requisitos de sistema, 6