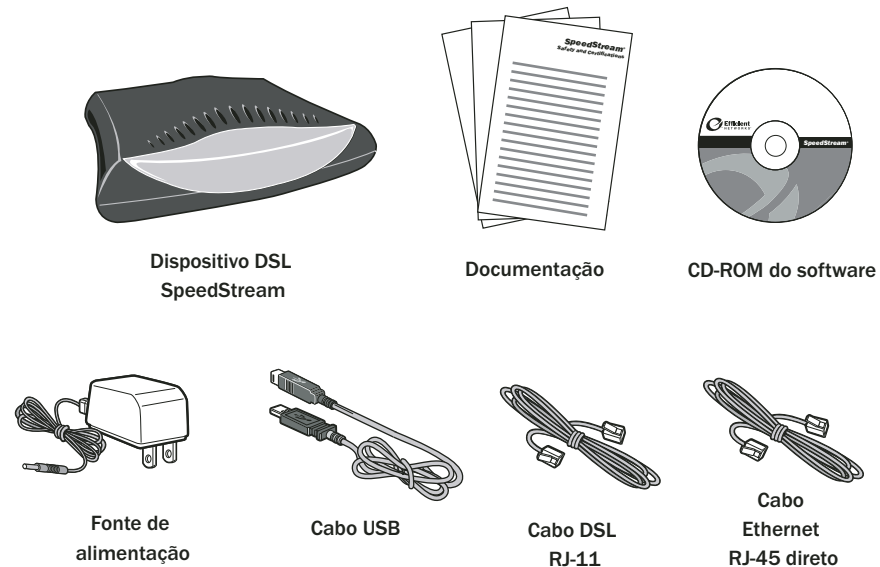


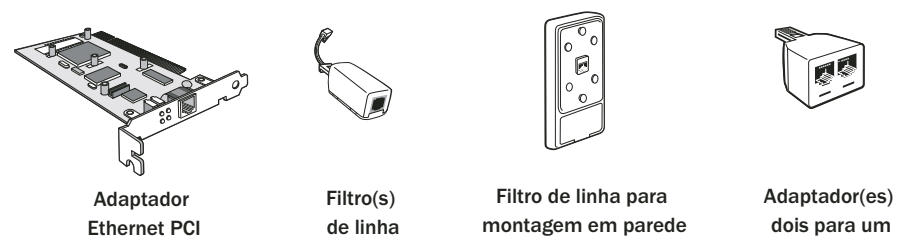
Antes de iniciar:

Verifique se os itens a seguir vieram com o seu kit DSL:



Se estiver usando a porta USB para instalar o dispositivo, você precisará fornecer a letra da sua unidade de CD-ROM durante a instalação do software. Para encontrar a letra da unidade, clique duas vezes no ícone *Meu Computador* na sua área de trabalho. Procure o ícone do CD e anote a letra que se encontra ao lado dele. Essa é a letra da sua unidade de CD-ROM.

Seu provedor de serviço pode incluir um filtro de parede, adaptador(es) dois para um, filtro(s) de linha e um adaptador Ethernet junto com o kit DSL. Caso você tenha recebido algum desses itens, siga as instruções deste guia para fazer a instalação básica. Caso necessite de mais assistência para instalar os itens, entre em contato com o seu provedor de serviço.



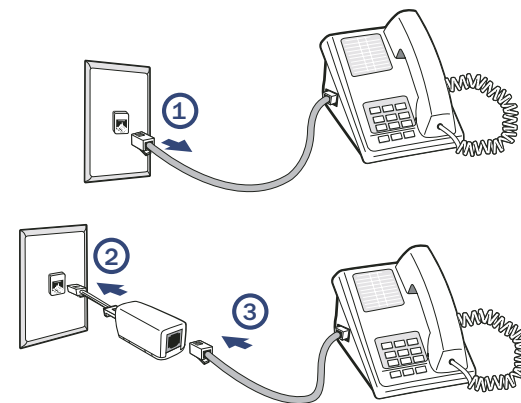
Etapa 1 Instale os filtros de linha

Os dispositivos como aparelhos de fax, identificadores de chamada ou telefones que compartilhem a mesma linha telefônica que a sua conta DSL exigem um filtro de linha para evitar que ruídos possam perturbar o sinal DSL na linha telefônica. Os filtros de linha podem ser independentes ou de montagem em parede. Um filtro também pode ser conectado a um adaptador dois para um se o seu dispositivo DSL SpeedStream compartilhar a mesma tomada de telefone com outro dispositivo.

Filtro de linha independente

Para cada dispositivo que compartilhar a linha telefônica DSL:

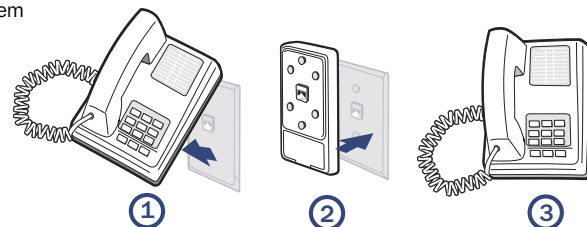
1. Desconecte o cabo do dispositivo da tomada do telefone.
2. Conecte o filtro na tomada do telefone.
3. Conecte o cabo do telefone (ou de outro dispositivo) no filtro.



Filtro de montagem em parede

Para telefones de parede, instale um filtro de montagem em parede:

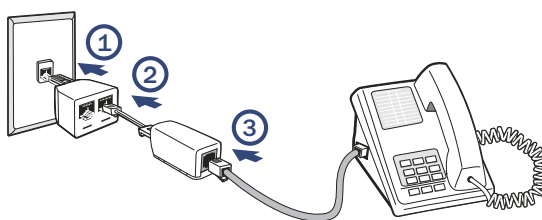
1. Remova o telefone.
2. Conecte o filtro no suporte de montagem em parede.
3. Reconecte o telefone.



Adaptador dois para um

Se seu dispositivo DSL SpeedStream e outro dispositivo compartilharem a mesma tomada de telefone, instale um adaptador dois para um:

1. Conecte o adaptador na tomada do telefone.
2. Conecte um filtro de linha em um dos soquetes do adaptador dois para um. O outro soquete será utilizado para conectar o cabo DSL.
3. Conecte o cabo do telefone (ou de outro dispositivo) no filtro de linha.



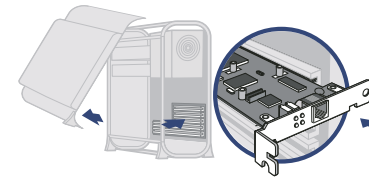
Etapa 2 Escolha um Método de Instalação

Pode-se conectar o dispositivo SpeedStream® DSL a uma porta USB existente ou a uma porta Ethernet. Se decidir conectar o dispositivo SpeedStream® pela interface Ethernet, basta concluir as etapas da Opção A. Caso contrário, dirija-se diretamente à Opção B para instalação da USB.

Opção A: Método de Instalação da Ethernet

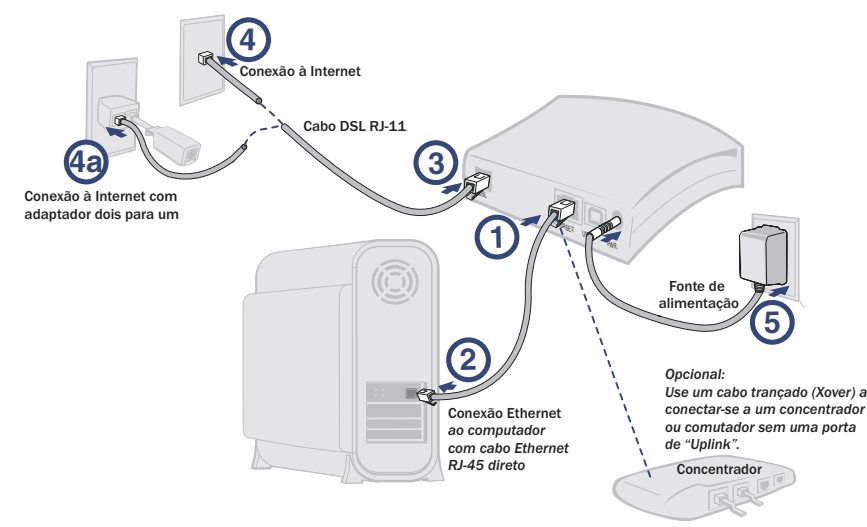
Instale o adaptador Ethernet

É necessário instalar um adaptador Ethernet se o seu computador ainda não tiver um. Consulte o manual do fabricante do adaptador Ethernet para obter mais instruções de instalação.



Conecte o dispositivo DSL SpeedStream

1. Conecte o cabo Ethernet direto à porta Ethernet do dispositivo.
2. Conecte a outra extremidade do cabo Ethernet à porta Ethernet do seu computador.
3. Conecte o cabo DSL à porta DSL do dispositivo.
4. Conecte a outra extremidade do cabo DSL à tomada do telefone.
- 4a. Caso esteja utilizando um adaptador dois para um, conecte o cabo no soquete livre do seu adaptador dois para um.
5. Conecte o adaptador de alimentação à tomada elétrica e ao dispositivo.



A instalação do hardware do SpeedStream® está concluída; não é necessário instalar o software do dispositivo ao se usar o método de conexão Ethernet. Passe para a Etapa 3 para configurar o dispositivo e conectar-se à Internet.

Opção B: Método de Instalação da USB

Instalação do software

Antes de instalar o software, verifique se o computador está equipado com o seguinte:

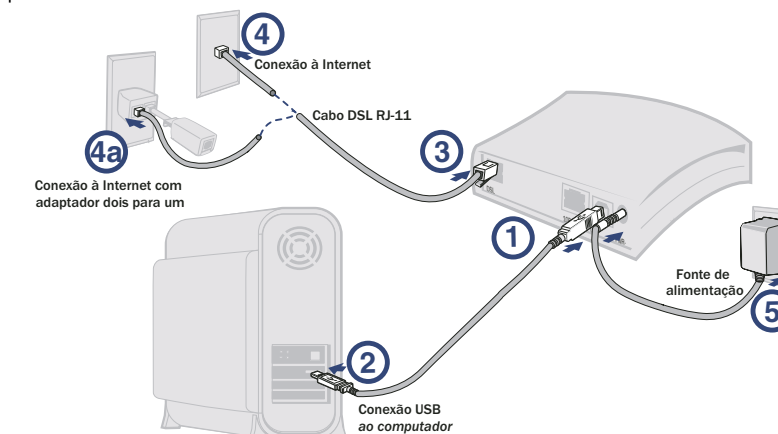
- Windows® 98, Windows® 98 Second Edition (SE), Windows® 2000 Professional, Windows® Millennium Edition (Me) ou Windows® XP
- 32 Mb de RAM
- Processador compatível com Pentium 166 MHz ou mais veloz
- 12 Mb de espaço disponível no disco rígido

Nota: o software do driver USB não é instalável nos computadores Macintosh®.

1. Insira o CD de Instalação do SpeedStream® na unidade de CD-ROM.
2. Clique no botão **Iniciar** da barra de tarefas do Windows®.
3. Selecione **Executar** no menu **Iniciar**.
4. Digite "e:\setup.exe", sendo "e" a letra da unidade de CD-ROM.
Nota: a letra da sua unidade de CD-ROM pode não ser "e".
5. Clique no botão **OK**.
6. O programa de instalação do software é iniciado. Siga as instruções na tela para concluir o processo de instalação. Quando lhe for pedido para instalar o dispositivo, consulte as instruções abaixo.

Conecte o dispositivo DSL SpeedStream

1. Conecte o cabo USB à porta USB na parte traseira do dispositivo.
2. Conecte a outra extremidade do cabo USB à porta USB do computador.
3. Conecte o cabo DSL à porta DSL do dispositivo.
4. Conecte a outra extremidade do cabo à tomada do telefone.
- 4a. Caso esteja utilizando um adaptador dois para um, conecte o cabo ao soquete livre do adaptador dois para um.
5. Conecte o adaptador de alimentação à tomada elétrica e ao dispositivo.
6. Ligue o computador.



A instalação do hardware do seu DSL SpeedStream® foi concluída com sucesso. Passe para a Etapa 3 para configurar o dispositivo e conectar-se à Internet.

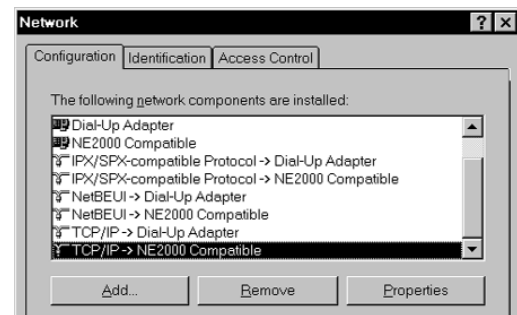
Etapa 3 Conexão à Internet

Configuração do PC

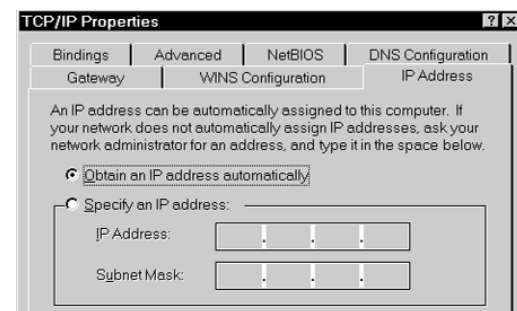
Para configurar o dispositivo DSL SpeedStream®, o seu PC deve ser primeiramente configurado para obter um endereço IP do servidor DHCP embutido do dispositivo. Siga o procedimento abaixo:

Nota: os procedimentos a seguir cobrem a configuração de um PC que rode Windows® 95, 98, 98SE ou Me®. Consulte o Guia do Usuário no CD-ROM para obter ajuda na configuração de outros sistemas operacionais.

1. Clique com o botão direito no ícone **Ambiente de Rede** na área de trabalho.
2. Selecione **Propriedades** no menu.
3. Selecione a guia **Configuração**.



4. Identifique a entrada correspondente ao TCP/IP -> cartão de rede. Se essa entrada não estiver presente, verifique se o adaptador de rede e o protocolo TCP/IP estão instalados corretamente.
5. Selecione a entrada **TCP/IP ->cartão de rede**.
6. Clique no botão **Propriedades**.



7. Certifique-se de que a opção **Obter um endereço IP automaticamente** esteja selecionada.
8. Selecione a guia **Configuração DNS** e certifique-se de que a opção **Desativar DNS** esteja selecionada.
9. Clique no botão **OK** para fechar a caixa de diálogo. Clique de novo no botão **OK** para salvar as alterações e sair de **Propriedades de Rede**.
10. Reinicialize o computador, mesmo que não tenha feito nenhuma alteração.
11. Vá para a seção **Acesso à Internet** deste manual para concluir a configuração.

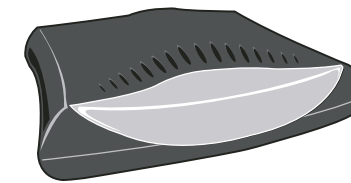
Acesso à Internet





Em seguida, certifique-se de que o seu PC usará o dispositivo DSL SpeedStream® (e não Rede Dial-Up) ao conectar à Internet. Siga o procedimento abaixo:

1. Selecione **Iniciar -> Configurações -> Painel de Controle**, e clique duas vezes no ícone Opções Internet.
2. Selecione a guia **Conexões**.
3. Selecione **Configuração**.
4. Selecione **“Quero configurar minha conexão Internet manualmente, ou quero conectar-me por uma Rede Local (LAN)”**.
5. Clique em **Avançar**.
6. Selecione **“Conectar-se por uma Rede Local (LAN)”**.
7. Clique em **Avançar**.
8. Certifique-se de que todas as caixas de seleção na tela **“Configuração de Internet para Área Local”** estejam desmarcadas.
9. Siga as indicações restantes e, quando tiver acabado, clique em **Concluir**.
10. Se assim indicado, reinicialize o computador antes de passar para a próxima seção, **Configuração do Dispositivo**.

Parabéns! A instalação de seu Dispositivo DSL SpeedStream® foi concluída com sucesso.

Etapa 4 Solução de problemas



LED	Desligado 	Verde 	Verde piscando 	Vermelho 
PWR	Sem alimentação	Operação normal do sistema	N/D	Falha do auto-teste se VERMELHO aceso mais de 30 segundos
DSL	Sem alimentação - sinal DSL não detectado	A linha DSL está apontada e pronta para tráfego de dados	Piscar Contínuo - DSL está apontando Piscando - Tráfego do usuário fluindo nos dois sentidos	N/D
USB	Sem alimentação - USB não conectada	USB conectada	Tráfego USB do usuário fluindo nos dois sentidos	N/D
ENET	Sem alimentação - Ethernet não conectada	Ethernet conectada	Tráfego Ethernet do usuário fluindo nos dois sentidos	N/D



Dispositivo DSL SpeedStream®

Para obter mais informações sobre a Efficient Networks ou nossos produtos, visite-nos no nosso website, www.efficient.com

Sede da empresa
4849 Alpha Road
Dallas, Texas 75244 USA

TEL: +1 972-852-1000
FAX: +1 972-852-1001

EMAIL: info@efficient.com

©2003 Efficient Networks, Inc. Todos os direitos reservados. Efficient Networks, seus logotipos e SpeedStream são marcas registradas e não registradas da Efficient Networks, Inc. Todas as demais marcas de produtos e marcas registradas são de propriedade dos seus respectivos fabricantes. A Efficient Networks reserva-se o direito de alterar as especificações do produto a seu critério sem aviso prévio.



Guia de referência rápida