

PETROTEC

MÁQUINAS P/ CONSTRUÇÃO CIVIL

ALISADORA DE PISOS DUPLA



MANUAL DO PROPRIETÁRIO

AVISO

Antes de operar a ALISADORA DE PISOS DUPLA ou realizar qualquer operação de manutenção, DEVE-SE LER e ESTUDAR este manual.

CONHEÇA e utilize os controles da unidade com segurança e como deverá proceder para a manutenção de forma segura. (Observação: Certifique-se de que sabe desligar a máquina antes de ligar, para caso de se encontrar em dificuldades)

Utilize SEMPRE o equipamento de segurança adequado para a sua proteção pessoal.

Caso TENHA QUALQUER DÚVIDA sobre a utilização ou manutenção segura desta unidade, entre em contato com a PETROTEC MÁQUINAS PARA CONSTRUÇÃO CIVIL no telefone **(16) 2105 - 7700**.

MANUAL PRÁTICO DA ALISADORA DE PISOS

Este manual foi elaborado para auxiliar os operadores, e prestar assistência Técnica na ALISADORA DE PISOS DUPLA.

ÍNDICE

Segurança	PAG 03
Segurança do combustível	PAG 03
Vibração	PAG 04
EPI	PAG 04
Dados técnicos	PAG 05
Descrição	PAG 06
Localização dos controles	PAG 06
Antes da partida	PAG 07
Partida	PAG 07
Operação	PAG 07
Direção	PAG 08
Regulagem da inclinação das lâminas	PAG 08
Parada	PAG 09
Limpeza da máquina	PAG 09
Tabela de manutenção periódica	PAG 09
Como esticar as correias de transmissão	PAG 10
Como esticar a correia do alternador	PAG 10
Como trocar as correias de transmissão	PAG 11
Como trocar a correia do alternador	PAG 11
Lubrificação dos controles e das cruzetas	PAG 12
Ajuste da alavanca de controle (frente ou atrás)	PAG 12
Ajuste da alavanca de controle (direita e esquerda)	PAG 12
Troca das lâminas	PAG 13
Troca de óleo do motor	PAG 13
Dimesões	PAG 14
Transporte da ALISADORA DE PISOS DUPLA	PAG 14
Guia para resolução de problemas	PAG 15
Assistêcia técnica	PAG 15
Manutenção	PAG 15
Assistência do motor	PAG 15
Manutenção a cada 8 horas ou diariamente	PAG 16
Utilização prevista	PAG 16
Verificação prévia de funcionamento	PAG 16
Cuidados na armazenagem da ALISADORA DE PISOS DUPLA LONGO	PAG 16

SEGURANÇA

Para a sua própria proteção pessoal e para a segurança daqueles à sua volta, leia e certifique-se de que compreendeu perfeitamente as informações de segurança que se seguem.

É da responsabilidade do operador, certificar-se de que compreendeu perfeitamente como operar este equipamento com toda a segurança.

Se não tiver certeza sobre a utilização correta da ALISADORA DE PISOS DUPLA consulte o seu supervisor, ou entre em contato com a PETROTEC - Máquinas para Construção Civil..

A manutenção ou utilização incorreta da ALISADORA DE PISOS DUPLA pode ser prejudicial para seu funcionamento. Leia e compreenda este, antes de qualquer operação de manutenção, assistência ou reparação.

- O proprietário da ALISADORA DE PISOS DUPLA deverá respeitar e cumprir a Legislação de Proteção no Trabalho.
- Este equipamento é pesado e não deverá ser levantado por uma única pessoa obtenha AJUDA ou utilize equipamento de elevação adequado.
- Quando trabalhar próximo de valas escavadas, use a ALISADORA DE PISOS DUPLA corretamente de modo a garantir que o mesmo não cairá na vala.
- Proceda a vedação da área de trabalho, e mantenha o pessoal não autorizado a uma distância segura.
- O operador deverá trabalhar com Equipamento de Proteção Individual (EPI) sempre que este equipamento estiver sendo utilizado (consulte Saúde e Segurança)
- Antes de LIGAR a ALISADORA DE PISOS certifique-se que sabe como DESLIGÁ-LA, para o caso de ter qualquer dificuldade.
- DESLIGUE sempre a ALISADORA DE PISOS DUPLA antes de proceder as operações de transporte ou assistência.
- Durante o funcionamento, o motor fica muito quente; deixe-o esfriar antes de tocá-lo.
- Nunca deixe o motor funcionando sem vigilância. Nunca retire nem mexa nas proteções da ALISADORA DE PISOS DUPLA, elas existem para sua proteção. Certifique-se sempre de que estão em bom estado e seguras.
- A ALISADORA DE PISOS DUPLA foi feita com o menor índice de risco possível. No entanto EXISTE risco, e estes riscos residuais não são claramente reconhecíveis, pelo que poderão causar ferimentos físicos ou danos materiais, bem como possivelmente a morte. Se estes riscos imprevisíveis e irreconhecíveis se tornarem freqüentes, a ALISADORA DE PISOS DUPLA deverá ser parada imediatamente, e o operador ou o seu supervisor deverá tomar as medidas apropriadas para eliminar esses riscos. Por vezes, é necessário que o fabricante seja informado dessas eventualidades, para no futuro tomar medidas preventivas.

SEGURANÇA DO COMBUSTÍVEL

O combustível é inflamável. O mesmo poderá causar ferimentos ou danos materiais.

Desligue a ALISADORA DE PISOS DUPLA, e não fume enquanto estiver abastecendo o tanque de combustível. Limpe sempre qualquer combustível derramado.

- Antes de reabastecer, desligue o motor e deixe-o esfriar.
- Quando tiver que reabastecer, NÃO fume e nem permita a existência de chamas acesas na área.
- Qualquer combustível derramado deverá ser imediatamente coberto com areia.

Se tiver derramado combustível sobre seu vestuário, troque imediatamente.

• Armazene o combustível em recipientes apropriados, adequados para armazenamento, longe de fontes de calor e de ignição.

- Ao reabastecer, use um funil adequado e evite derramamento sobre o motor.

O óleo e o combustível usados nesta máquina poderão causar os seguintes perigos:

- Envenenamento em caso de inalação de vapores de combustível ou de óleo.
- Alergias em caso de derrame de combustível ou de óleo sobre a pele.
- Fogo ou explosão em caso de manuseamento de combustível ou de óleo próximo de cigarros aceso ou de chamas desprotegidas.

Não ingira combustível nem inale vapores de combustível, evite contato com a pele.
Se algum combustível entrar em contato com os seus olhos, lave abundantemente com água corrente e procure assistência médica logo que possível.
O dióxido de carbono do escapamento produzido pela ALISADORA DE PISO DUPLA são altamente tóxicos e podem matar!
Não opere a ALISADORA DE PISOS DUPLA em interiores ou em espaço confinados, certifique-se de que a área de trabalho é adequadamente ventilada.

VIBRAÇÃO

Alguma vibração resultante da operação da ALISADORA DE PISOS DUPLA é transmitida através do punho para as mãos do operador. A ALISADORA DE PISOS DUPLA foi projetada para reduzir os níveis de vibração mão e braço.
Consulte as especificações e dados técnicos relativamente ao nível de vibrações e tempo de

EPI (EQUIPAMENTO DE PROTEÇÃO INDIVIDUAL)

EPI adequado deverá ser sempre usado quando trabalhar com este equipamento.
Óculos de Proteção, Luvas, Protetores Auriculares, Máscara de Pó e Calçado com biqueira de aço.
Utilize vestuário apropriado para o trabalho que está realizando.
Prenda o cabelo comprido e remova qualquer bijuteria que possa ficar presa nas partes móveis da ALISADORA DE PISOS DUPLA.

ADVERTÊNCIA

- **NUNCA** tente limpar ou fazer manutenção da máquina enquanto estiver funcionando.
Peças em rotação podem causar ferimentos gravíssimos
- **NUNCA** gire um motor afogado com a vela removida nos equipamentos à gasolina.
O combustível no cilindro espirrará do orifício da vela.
- **NUNCA** teste parafusca nos motores à gasolina se o motor estiver afogado ou chiro de gasolina presente. Uma faísca poderia incendiar os gases.
- **NUNCA** use gasolina, outros combustíveis ou solventes para limpar peças. Especialmente em áreas confinadas. Gases destes podem tornar-se explosivo.
- **SEMPRE** opere o equipamento com os dispositivos de segurança e protetores no devido Lugar e funcionando corretamente
- **SEMPRE** mantenha a área ao redor do escapamento isenta de detritos como papel, etc.
Um escapamento quente pode causar fogo acidental
- **SEMPRE** reponha os componentes danificados ou gastos com peças projetadas e recomendadas pela PETROTEC
- **SEMPRE** desconecte a vela nos equipamentos com o motor à gasolina antes de fazer manutenção para evitar um arranque acidental.

DADOS TÉCNICOS

MOTOR

Marca e Modelo do Motor		Honda GX620
Potência	HP	20
Cilindrada	cm ³	246
Vela	tipo	ZGRA(NGK)
Folga da vela	mm	0,70 - 0,80
Velocidade do motor - operação	rpm	3800
Velocidade do motor - marcha lenta	rpm	1200
Bateria	volts	12
Consumo de combustível	Lit. / hr	4,5
Embreagem centrífuga	tipo	Lona
Alerta de Óleo		sim
Capacidade de óleo do motor	Lit.	1,5
Tipo de óleo do motor		SAE20W50

Observação:

As informações e manutenções sobre o motor, não é citada nesse manual porque refere-se ao manual do fabricante do motor.

Uma cópia deste manual foi enviado junto com a ALISADORA DE PISOSS DUPLA.

No manual do motor poderá ser visto.

- Nível de óleo do motor.
- Troca do filtro de óleo.
- Manutenção do filtro de ar
- Manutenção da vela de ignição.
- Tabela de manutenção.

ALISADORA DE PISOS DUPLA PETROTEC

Comprimento	mm	2075
Largura	mm	1040
Altura	mm	1270
Peso	Kg	310
Largura de alisamento	mm	1778
Área de alisamento	m ²	1,63
Velocidade de avanço	m/min	70
Velocidade de rotação	rpm	125
Ângulo das pás	graus	0° - 15°
Capacidade do tanque de combustível	Lit.	20
Redutor		Petrotec
Óleo do redutor		OR - 460
Chave de segurança		sim (no pé)

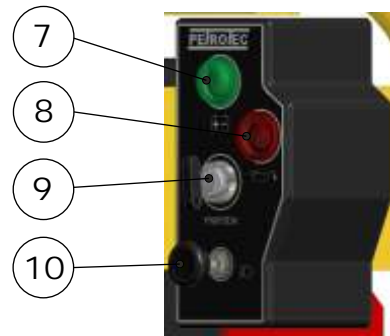
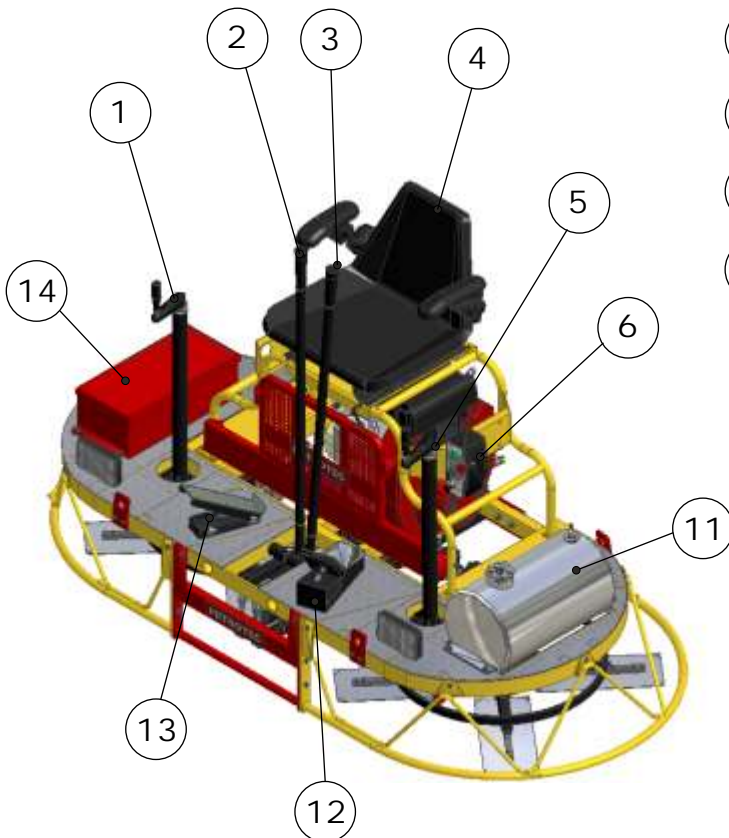
DESCRIÇÃO

A ALISADORA DE PISOS DUPLA é uma máquina moderna de alta produção. O tempo de acabamento varia dependendo da capacidade do operador e das condições da obra.

A ALISADORA DUPLA da PETROTEC é equipada com um pedal de segurança de desligamento automático e alerta de baixo nível de óleo para segurança adicional e proteção ao motor.

LOCALIZAÇÃO DOS CONTROLES

PAINEL DE CONTROLE



- 1- manivela de inclinação das pás lado direito
- 2- alavanca de controle (frente e ré)
- 3- alavanca de controle (lado esquerdo e direito)
- 4- acento do operador
- 5- manivela de inclinação das pás lado esquerdo
- 6- painel de controle
- 7- luz bateria
- 8- luz alerta de óleo
- 9- ignição (chave de partida)
- 10- interruptor dos faróis
- 11- tanque de combustível
- 12- pedal esquerdo afogador (chave de segurança de desligamento automático)
- 13- pedal direito acelerador
- 14- caixa de bateria

ANTES DA PARTIDA

Antes de dar partida na ALISADORA DE PISOS DUPLA verifique o seguinte:

- nível de óleo do motor
- nível de óleo nas transmissões
- nível de combustível
- a condição do filtro de ar
- a condição dos braços e laminas

Engraxe os braços diariamente

PARTIDA

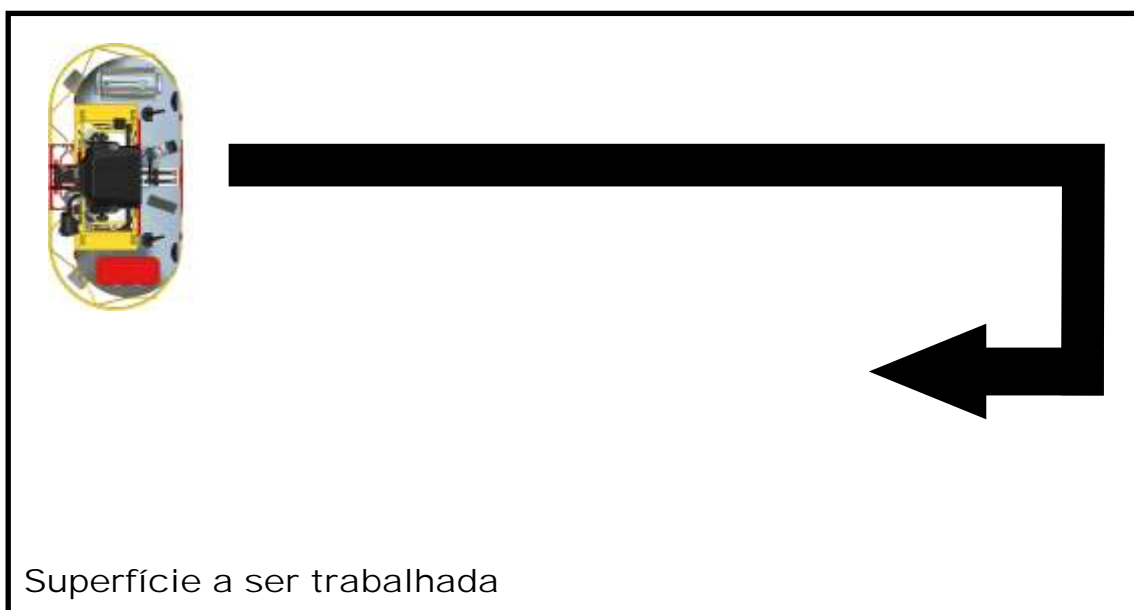
Antes de dar partida o operador deve ter conhecimento a localização e função de todos os controles da ALISADORA DE PISOS DUPLA.

- Gire a chave do motor até que o motor funcione localizada no painel de controle da máquina.
- Deixe o motor esquentar antes de operar a ALISADORA DE PISOS DUPLA.
- Operar o motor de arranque contínuo pode danificá-lo. Se o motor não der partida, solte a chave e espere 10 segundos antes de tentar novamente.
- O motor desta ALISADORA DE PISOS DUPLA é equipado com uma luz de alerta de óleo que ascenderá no caso de baixo nível de óleo. O motor poderá ser danificado se continuar a funcionar com a luz de alerta acesa.

OPERAÇÃO

Para utilizar a ALISADORA DE PISOS DUPLA PETROTEC a sua capacidade máxima, a máquina deverá ser dirigida no sentido que o operador senta. Assim, dará acabamento na maior largura possível, dando, também a melhor visibilidade ao operador da superfície do piso que vai ser trabalhado. Quando a máquina chegar ao fim do piso, faça uma volta de 180º graus e repita a direção no sentido linha reta até o outro lado do piso, conforme figura abaixo.

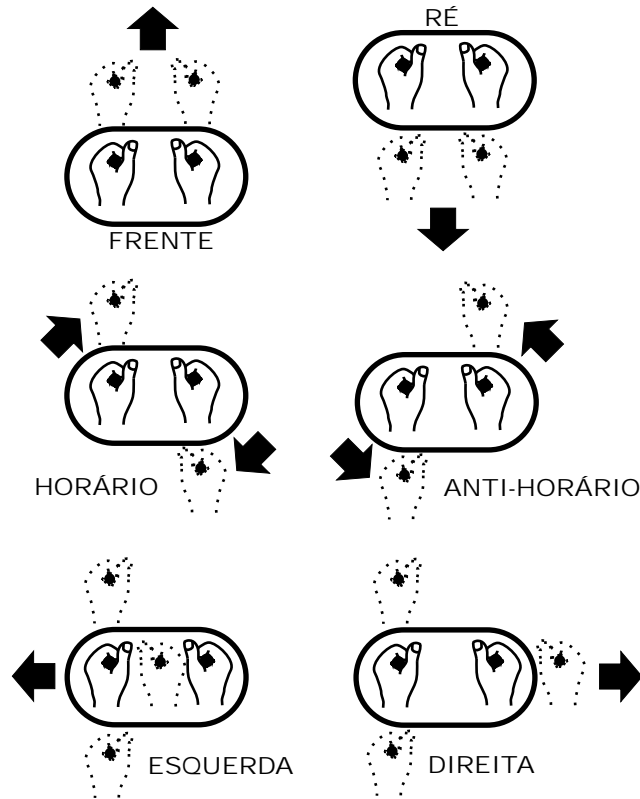
PRECAUÇÃO: NÃO use força excessiva nas alavancas de controle. A força não melhora o tempo de resposta da máquina, e pode danificar os controles de direção.



DIREÇÃO

Com movimentos suaves nas alavancas de controle direita e esquerda a ALISADORA DE PISOS DUPLA se movimenta tanto para direita quanto para a esquerda e para frente e para trás, sentido horário e anti-horário.

Veja o desenho abaixo.



REGULAGEM DA INCLINAÇÃO DAS LÂMINAS

Quando ajustar o ângulo das lâminas, funcione a máquina devagar, ajuste o lado esquerdo no ângulo desejado e, então ajuste o lado direito para ser igual.

Para aumentar o ângulo, gire manivela de inclinação das pás no sentido horário.

Use o indicador de ângulo para ajustar o ângulo igualmente nas pás dos dois lados.



CONDIÇÕES DO CONCRETO PARA TRABALHO	ÂNGULO DE TRABALHO RECOMENDADO
MOLHADO / FRESCO	PLANO (0°)
MOLHADO / MACIO	LEVE (5°)
MACIO	ADICIONAL (10°)
SEMI-DURO / SÓLIDO	MÁXIMO (15°)

PARADA

Para parar o movimento da ALISADORA DE PISOS DUPLA, devolva as alavancas de controle para a sua posição neutra e tire a pressão do pedal esquerdo.

Para parar o motor, solte o pedal esquerdo.

LIMPEZA DA MÁQUINA

Limpe a máquina após a sua utilização para evitar o acúmulo de cimento/concreto endurecido.

A pasta de cimento/concreto seca é muito difícil de remover.

Não use gasolina, ou outros combustíveis ou solventes para limpar, especialmente em área confinada.

Gases destes podem tornase explosivos.

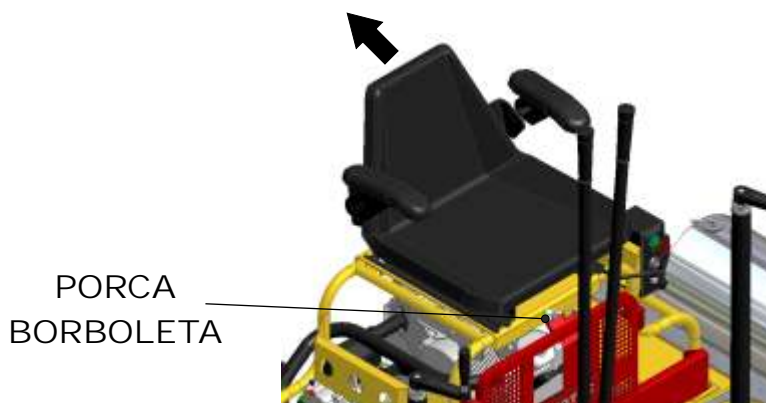
TABELA DE MANUTENÇÃO PERIÓDICA

A tabela a seguir indica a manutenção basica da alisadora e do motor. Refere-se ao manual de operação do fabricante do motor para informações referente ao motor. Uma cópia deste manual foi enviado junto com a ALISADORA DE PISOS DUPLA

Para fazer manutenção no motor retire a porca borboleta e o parafuso e levante o Banco.

Tabela de manutenção	Diário	Cada 20 horas	Cada 50 hs.	Cada 100 hs.	Cada 300 hs.
Engraxe os braços da alisadora.	●				
Verifique nível de óleo de transmissão.	●				
Verifique nível de combustível.	●				
Verifique nível de óleo do motor.	●				
Inspecione filtro de ar. Troque se necessário.	●				
Verifique e aperte ferragens externas.	●				
Engraxe conexões dos controles.		●			
Verifique e ajuste correias de transmissão.			●		
Troque óleo do motor.				●	
Limpe e verifique a vela.				●	
Troque filtro de óleo.				●	
Troque a vela.					●
Troque filtro de combustível.					●

- Verifique o óleo do motor duas vezes diariamente (cada 4 horas).
- Verifique as correias novas após as primeiras 10 horas de operação (estique se necessário).
- Troque o óleo do motor após as primeiras 20 horas de operação.



COMO ESTICAR AS CORREIAS DE TRANSMIÇÃO

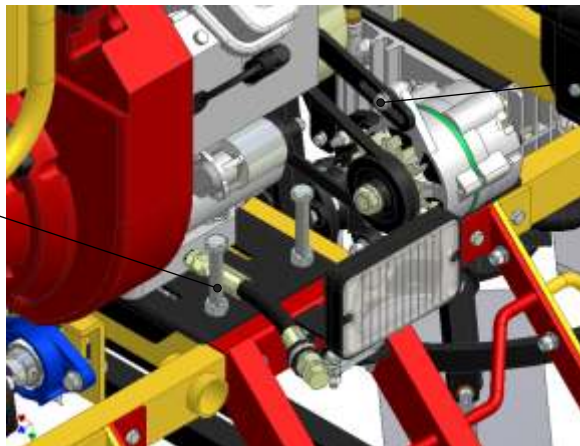
- Afrouxe as duas porcas na parte superior da base do motor, localizada na parte traseira da alisadora.
- Afrouxe o parafuso de fixação do alternador.
- Afrouxe o parafuso de fixação do escapamento
- Gire os parafusos de regulagem da base do motor no sentido horário com um número de giros iguais para levantar o motor até que a tensão correta da correia seja alcançada.
- Correias novas devem ser retensionadas depois das primeiras 10 a 12 horas de trabalho
- Reaperte as porcas e os parafusos

Observação: Se os parafusos de fixação do alternador e do escapamento não forem afrouxados, causara danos em outras partes e peças do equipamento

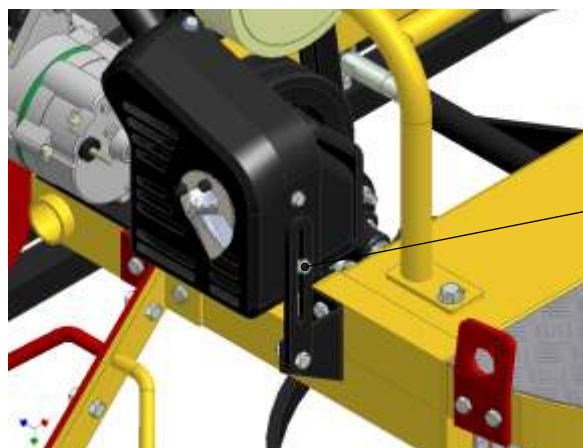
COMO ESTICAR A CORREIA DO ALTERNADOR

- Afrouxe o parafuso de fixação do alternado.
- Tensione a correia movendo o alternador para atrás..
- Reaperte o parafuso de fixação do alternador.

PORCA E
PARAFUSO
DE REGULAGEM
DA BASE



PARAFUSO
DE FIXAÇÃO
DO
ALTERNADOR

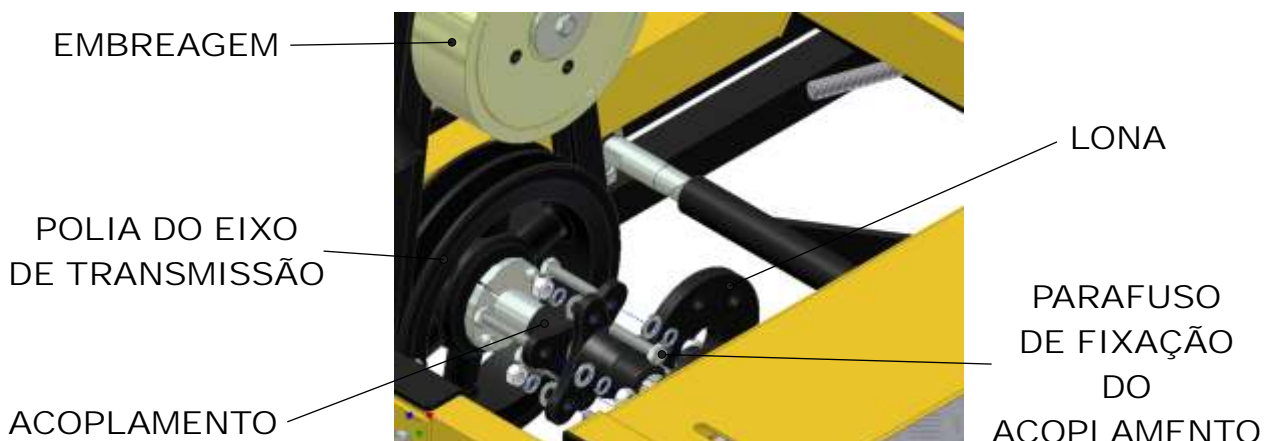


PARAFUSO
DE FIXAÇÃO
DO
ESCAPAMENTO

COMO TROCAR AS CORREIAS DE TRANSMISSÃO

- Afrouxe as duas porcas na parte superior da base do motor, localizada na parte traseira da alisadora.
- Afrouxe o parafuso de fixação do alternador. (Sitado no página anterior)
- Afrouxe o parafuso de fixação do escapamento. (Sitado na página anterior)
- Gire os parafusos de regulagem da base do motor no sentido anti - horário com um número de giros iguais para abaixar o motor até que a tensão das correias seja anulada..
- Remova os 6 parafusos dos acoplamentos e retire a lona.
- Retire as correias da polia do eixo de transmissão e da embreagem.
- Remova as correias no espaço criado pela remoção da lona.
- Para mongem repita este procedimento em reverso..
- Correias novas devem ser retensionadas depois das primeiras 10 a 12 horas de trabalho.

Observação: Se os parafusos de fixação do alternador e do escapamento não forem afrouxados, causara danos em outras partes e peças do equipamento



COMO TROCAR A CORREIA DO ALTERNADOR

- Afrouxe as duas porcas na parte superior da base do motor, localizada na parte traseira da alisadora.
- Afrouxe o parafuso de fixação do alternador. (Sitado no página anterior)
- Afrouxe o parafuso de fixação do escapamento. (Sitado na página anterior)
- Gire os parafusos de regulagem da base do motor no sentido anti - horário com um número de giros iguais para abaixar o motor até que a tensão das correias seja anulada..
- Remova os 6 parafusos dos acoplamentos e retire a lona.
- Retire as correias de transmissão da embreagem.
- Mova o alternador para frente e retire a correia do alternador e da embreagem.
- Para montagem repita este procedimento em reverso.

LUBRIFICAÇÃO DOS CONTROLES E DAS CRUZETAS

- As conexões dos controles e cruzetas tem graxeiras para lubrificação.
- Engraxe uma vez por semana ou cada 20 horas para prevenir desgaste e assegurar um movimento bom e respostasuave dos controles.
- Utilize uma graxa de uso geral e adicione uma ou duas bombadas em cada graxeira.

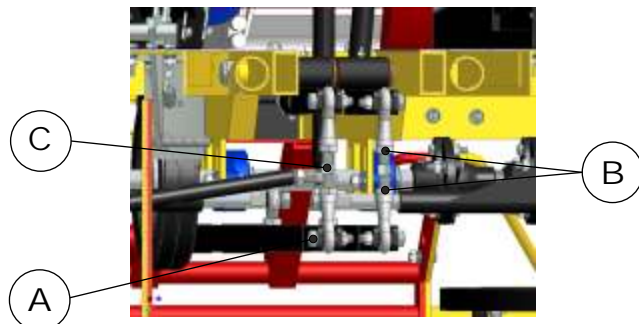


AJUSTE DA ALAVANCA DE CONTROLE (FRENTE OU TRÁS)

As alavancas de controle devem alinhar niveladamente.

Se as alavancas parecem estar fora de alinhamento, podem ser ajustada para frente ou trás como a seguir:

- Remova os parafusos **(A)**.
- Afrouxe as porcas **(B)**.
- Extenda a conexão **(C)** para ajustar o controle para frente.
- Encurte a conexão **(C)** para ajustar o controle para trás.
- Depois que as alavancas estiverem na posição desejada, remonte os parafusos **(A)** e aperte as porcas **(B)**.

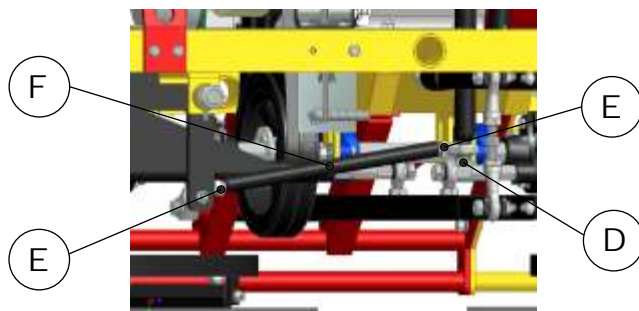


AJUSTE DA ALAVANCA DE CONTROLE (DIR. OU ESQ.)

A alavanca de controle da mão direita deve ser ajustada com o mesmo ângulo que a alavanca esquerda.

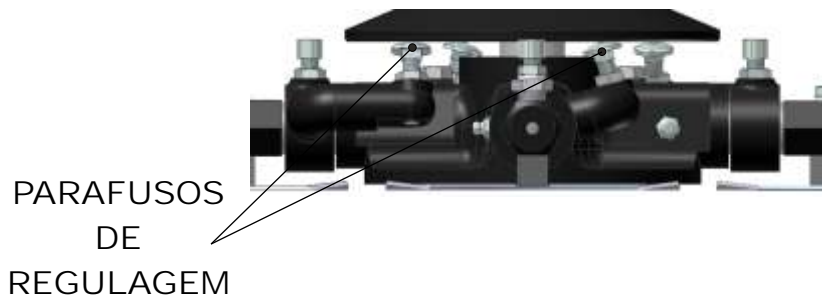
Se a alavanca estiver desajustada, reajuste como a seguir.

- Remova os parafuso **(D)**.
- Afrouxe as porcas **(E)**.
- Extenda a conexão **(F)** para mover o controle para direita.
- Encurte a conexão **(F)** para mover o controle para esquerda.
- Depois que as alavancas estiverem na posição desejada, remonte os parafusos **(D)** e aperte as porcas **(E)**.

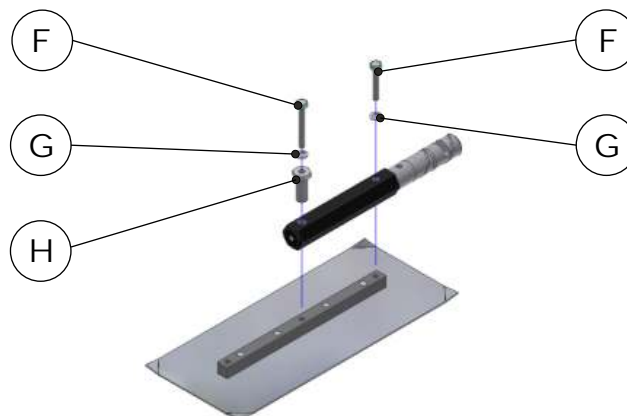


TROCA DAS LAMINAS

Para ser efetuado a troca das lâminas deve-se observar o alinhamento, se necessário reular usando os parafusos de regulagem conforme figura abaixo.



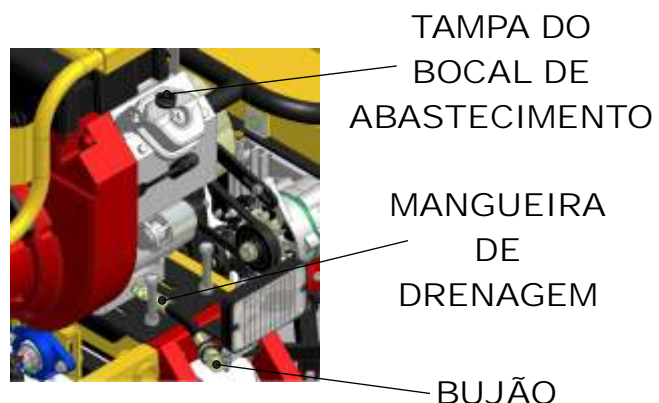
- Remova os parafusos **(F)** e as arruelas de aperto **(G)** de cada braço.
- Antes de instalar as lâminas novas, limpe todo o cimento/concreto do fundo e dos lados da ALISADORA DE PISOS DUPLA.
- Certifique-se de que a extremidade de alisamento da lâmina está atrás do braço.
- Instale parafusos **(F)** e arruelas **(G)** em cada braço da ALISADORA DE PISOS DUPLA e aperte-os.
- Para um aproveitamento regular das lâminas, utilize a regulagem do parafuso **(H)**.



TROCA DE ÓLEO DO MOTOR

Drene completamente o óleo enquanto o motor estiver quente para assegurar uma drenagem rápida e completa.

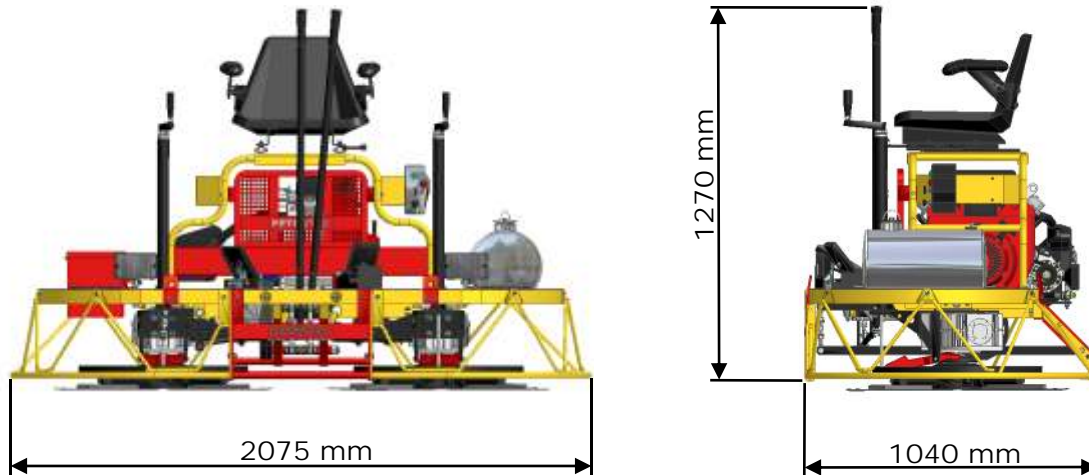
- Coloque um recipiente adequado na ponta da mangueira de drenagem de óleo do motor, localizada na parte traseira da alisadora.
- Remova a tampa do bocal de abastecimento.
- Remova o bujão de drenagem.
- Depois de drenar completamente o óleo reinstale o bujão e a tampa da bocal.



NOTA:

- Óleo recomendado **SAE20W50**
- Capacidade de óleo no carter do motor **litro 1,5**
- Nas primeiras **20 horas** de trabalho o óleo deverá ser trocado, depois cada **50 horas**.

DIMENSÕES

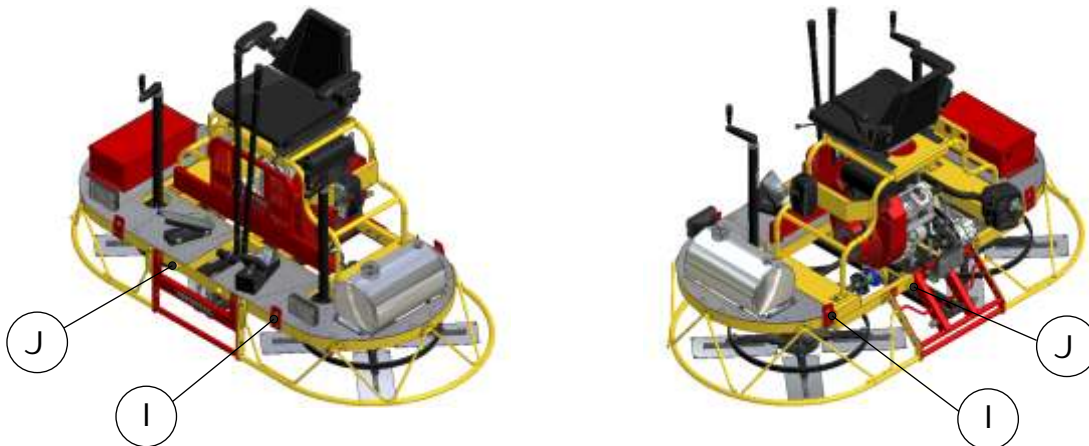


TRANSPORTE DA ALISADORA DE PISOS DUPLA

A ALISADORA DE PISOSA DUPLA é equipada com quatro pontos de içamento **(I)** e quatro orifícios **(J)** para o acoplamento das rodas de transporte.

Observação:

Assegure que o dispositivo que será usado para o içamento tenha capacidade de aquestar e levantar a máquina com segurança.



Rodas de transporte são disponíveis para movimentar a ALISADORA DE PISOS DUPLA manualmente em espaços pequenos e para ajudar na manutenção.

Utilize as rodas de transporte como segue.

- Inspeção as rodas para ver danos ou mal funcionamento.
- Coloque a alisadora em um chão nivelado e virme.
- Com as rodas de transporte, insira totalmente os eixos de engate nos orifícios **(J)** na frente da alisadora e nos orifícios **(J)** na parte traseira da alisadora. As rodas da frente são equipadas com eixos de engate mais curto e as rodas traseiras com eixos mais compridos.
- Gire as alavancas das rodas no sentido horário para levantar a alisadora e no sentido anti-horário para descer.



GUIA PARA RESOLUÇÃO DE PROBLEMAS

PROBLEMA	CAUSA	SOLUÇÃO
Motor não arranca	<ol style="list-style-type: none"> 1. O interruptor de segurança está ligado. 2. Alerta de óleo está ativado. 3. Problema no motor. 	<ol style="list-style-type: none"> 1. Aperte o pedal esquerdo para ligar o interruptor. Verifique danos no memos. 2. Adicione óleo ao motor 3. Consulte o manual de serviço do fabricante do motor.
Máquina trepida excessivamente, fora de balanço	<ol style="list-style-type: none"> 1. Operador está forçando a direção. 2. O(s) braço(s) da alisadora está dobrado. 3. A(s) pá(s) dobrada. 4. Eixo(s) principal danificado devido a máquina ter caído. 	<ol style="list-style-type: none"> 1. O movimento de cada transmissão é controlado por limitadores para prover a relação correta entre o movimento da alavanca de controle e o movimento da máquina. Pressão excessiva nas alavancas não vai melhorar o tempo de resposta e pode danificar os controles de direção, causando a máquina trepidar. 2. Troque braço(s). 3. Troque pá(s). 4. Troque o eixo(s) principal.
Direção ruim, muita folga no movimento das alavancas de controle.	<ol style="list-style-type: none"> 1. Buchas gastas devido a falta de lubrificação. 2. Alavanca de controle desalinhada 3. Alavanca de controle danificada dobrada. Isto pode ser resultado de levantar a máquina de forma errada. 	<ol style="list-style-type: none"> 1. Troque as buchas e lubrifique no mínimo cada 20 horas. 2. Ajuste a alavanca conforme página 12. 3. Troque a alavanca. E utilize as rodas de transporte para levantar a máquina e dar manutenção.
Máquina não move	<ol style="list-style-type: none"> 1. As correias de transmissão estão soltas. 2. Vacuo entre a superfície inferior das pás e a do concreto. 3. Chaveta danificada numa das polias de transmissão ou no eixo principal. 	<ol style="list-style-type: none"> 1. Estique as correias conforme página 10. 2. Mude o ângulo das pás para quebrar o vacuo. 3. Troque a chaveta danificada.
Máquina não responde corretamente ao movimento das alavancas de controle	<ol style="list-style-type: none"> 1. Sistema de controle danificado 	<ol style="list-style-type: none"> 1. Ferifique todo o sistema de controle.
Alisadora barulhenta	<ol style="list-style-type: none"> 1. As pás estão fora de alinhamento e estão entrando em contato durante a rotação. 2. Chavetas danificadas. 	<ol style="list-style-type: none"> 1. Troque as pás danificadas. Alinhe as pás para que um conjunto represente um (+) e o outro um (x) quando visto de cima. 2. Verifique todas as chavetas do sistema de transmissão.

ASSISTÊNCIA TÉCNICA

MANUTENÇÃO

A PETROTEC projetou a ALISADORA DE PISOS DUPLA para proporcionar muitos anos de serviços sem qualquer problema. Entretanto, é importante que a manutenção regular simples descrita neste manual seja realizada.

Recomenda-se que as principais manutenções da ALISADORA DE PISOS DUPLA deverão ser executadas na PETROTEC. Utilize sempre peças genuínas para substituição, a utilização de peças não genuína pode invalidar

a sua garantia. Antes de qualquer serviço de manutenção da ALISADORA DE PISOS DUPLA desligue o motor. Coloque sempre a ALISADORA DE PISOS DUPLA ao nível do solo para garantir que os níveis de fluidos

ASSISTÊNCIA DO MOTOR

Proceda a assistência do motor de acordo com as especificações do fabricante do mesmo, consulte o manual de operação e manutenção do motor.

MANUTENÇÃO A CADA 8 HORAS OU DIARIAMENTE

- Checar a existência de parafusos e porcas soltos ou quebrado.
- Verifique se necessário limpar o filtro de ar de acordo com as recomendações do fabricante do motor. Se as condições de operação forem com excesso de poeira, a limpeza do filtro de ar deverá ser realizada com mais frequência.
- Verifique o nível de óleo no carter do motor e reabasteça se necessário.

UTILIZAÇÃO PREVISTA

A ALISADORA DE PISOS destina-se ao acabamento final do piso de concreto / cimento. Proporcionando alta qualidade de acabamento com economia de tempo e operação.

VERIFICAÇÃO PRÉVIA DE FUNCIONAMENTO

A verificação prévia antes do funcionamento deverá ser executada antes do início de cada sessão de trabalho ou após cada período de utilização de quatro horas de acordo com o que ocorrer primeiro.

Consulte o item de assistência para orientação detalhada.

Caso se verifique qualquer falha, A ALISADORA DE PISOS DUPLA não deverá ser utilizado até que a mesma seja reparada.

1 - Inspecione minuciosamente a ALISADORA DE PISOS DUPLA em busca de danos.

2 - Inspecione cuidadosamente as linhas de fluidos.

3 - Verifique o nível de óleo.

3. 1 - Coloque a ALISADORA DE PISOS DUPLA numa superfície nivelada e verifique o nível do motor.

3. 2 - Retire a vareta de medição de óleo e certifique-se de que o nível de óleo esteja correto. Use óleo adequado com a viscosidade indicada no manual do fabricante.

3. 3 - A utilização de óleo com impurezas poderá danificar o sistema.

3. 4 - Certifique-se de que o filtro de ar está limpo. Uma acumulação excessiva de resíduos, poeiras no filtro deverá provocar um mau funcionamento do motor.

3. 5 - Limpe o filtro de ar quando o mesmo estiver com impurezas.

CUIDADOS NA ARMAZENAGEM DA ALISADORA DE PISOS DUPLA A LONGO PRAZO

Para uma armazenagem a longo prazo, esvazie o combustível do carburador, fazendo o motor trabalhar com a torneira do combustível na posição fechada.

A composição química do combustível após uma armazenagem prolongada deteriora-se.

Quando a ALISADORA necessitar de ser armazenado por um período prolongado, retire todo o combustível do tanque. Limpar as lâminas e aplique uma ligeira camada de óleo para evitar o aparecimento de ferrugem.

Cubra a ALISADORA e coloque-o em lugar seco.

PEÇAS DE REPOSIÇÃO

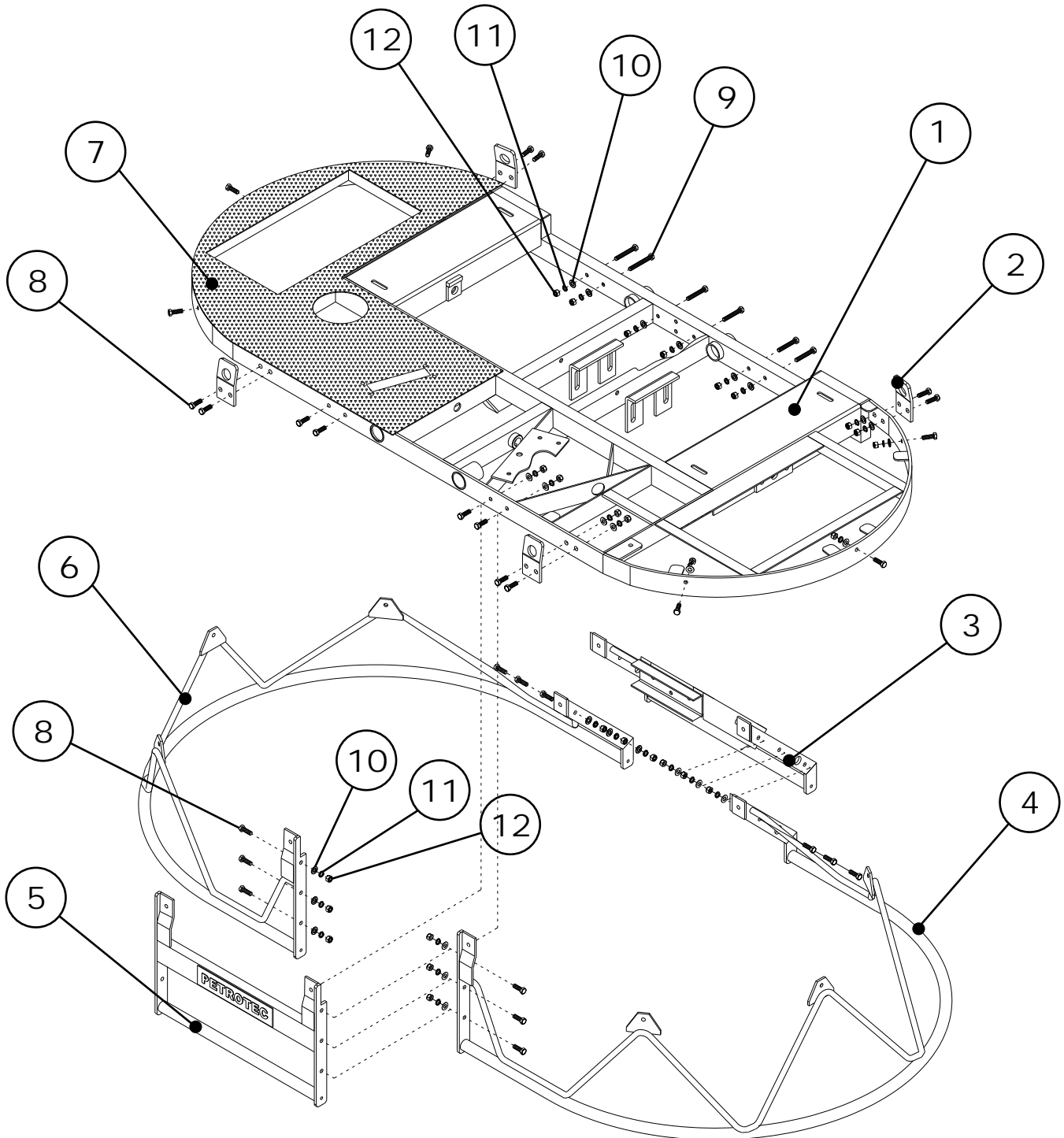
Quando encomendar peças de reposição, certifique-se que possui as seguintes informações.

1 - Tipo da ALISADORA DE PISOS DUPLA e modelo.

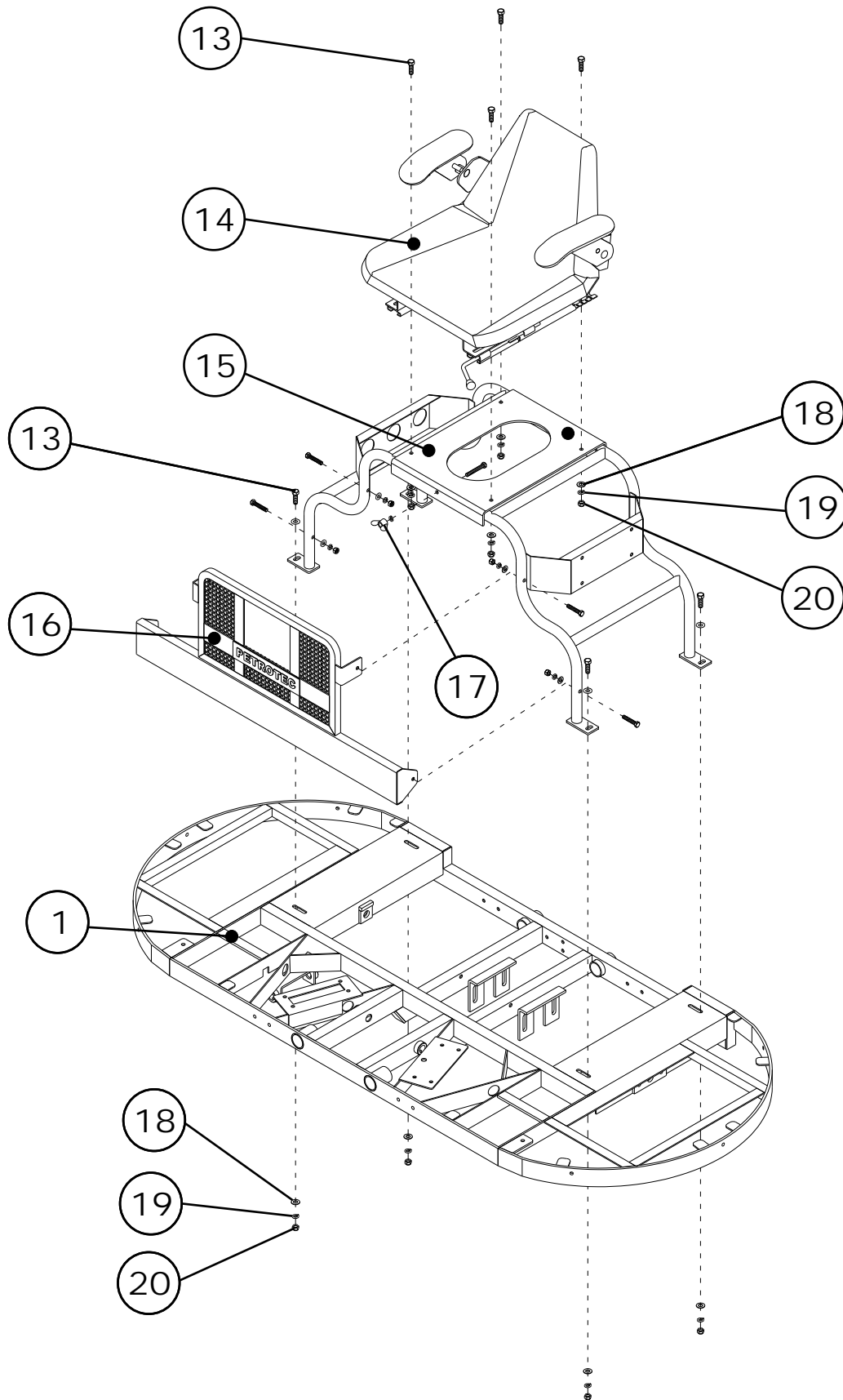
2 - Número do item das peças a serem substituídas.

3 - Endereço completo onde as peças deverão ser entregues.

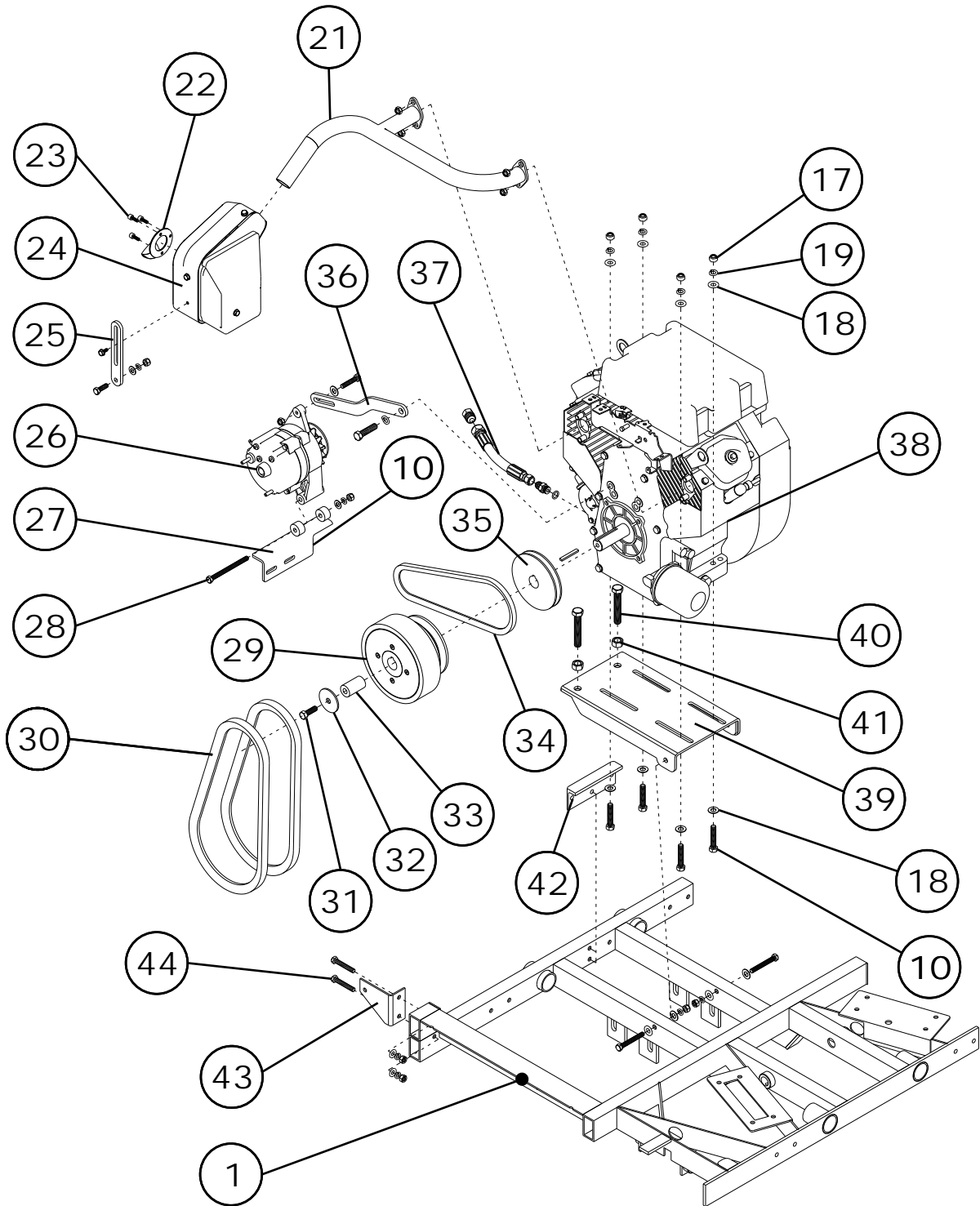
PEÇAS DE REPOSIÇÃO



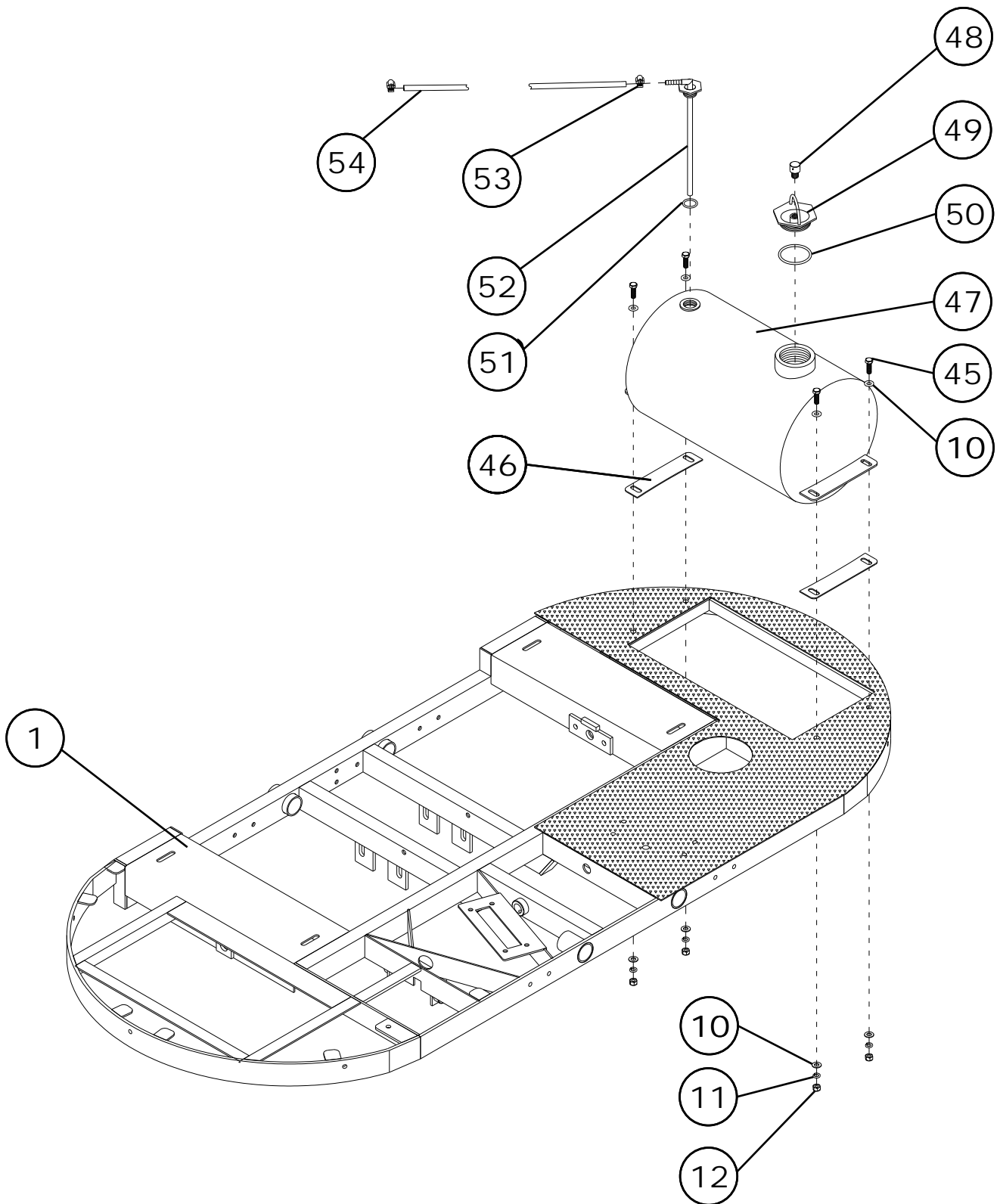
PEÇAS DE REPOSIÇÃO



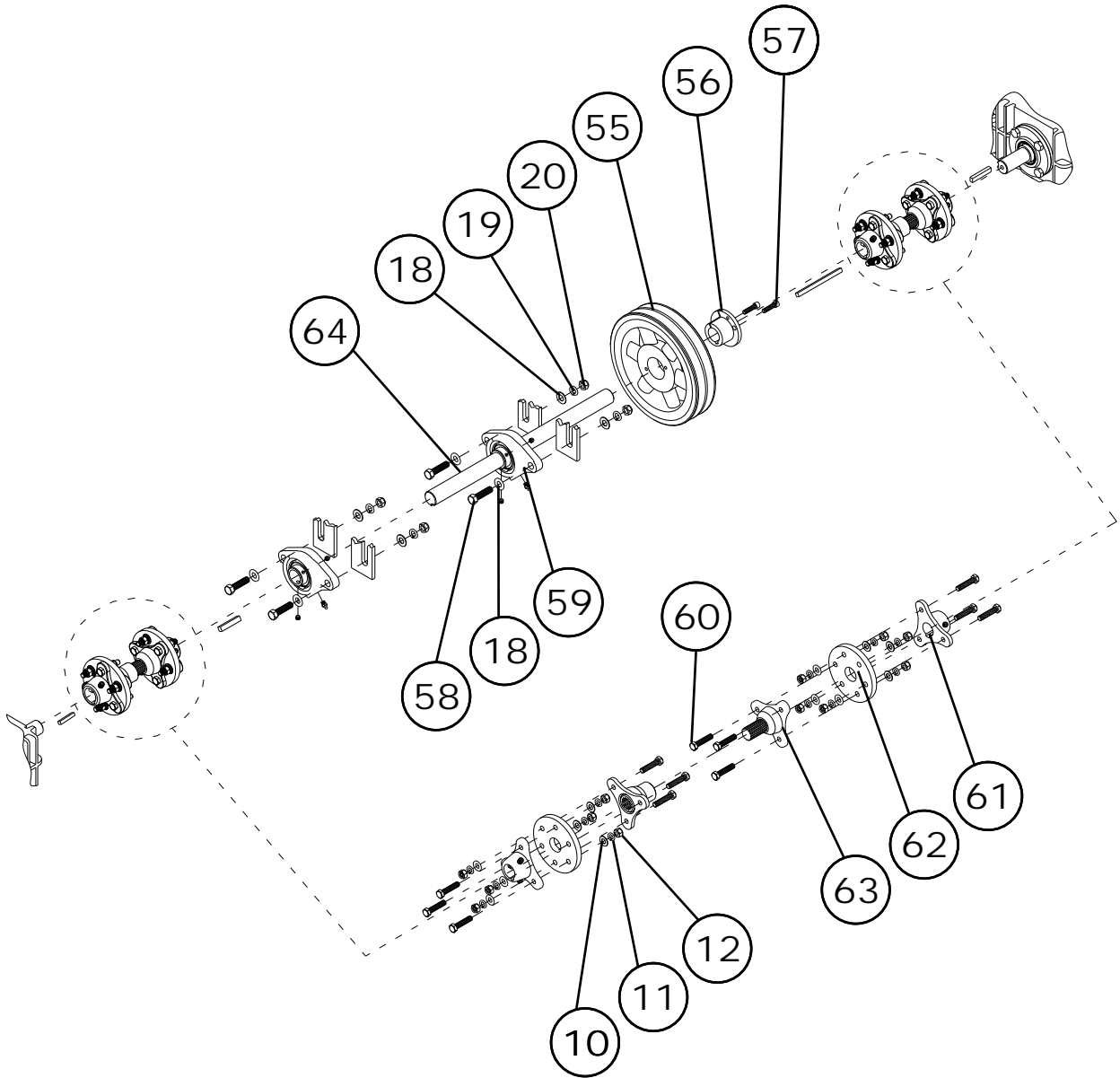
PEÇAS DE REPOSIÇÃO



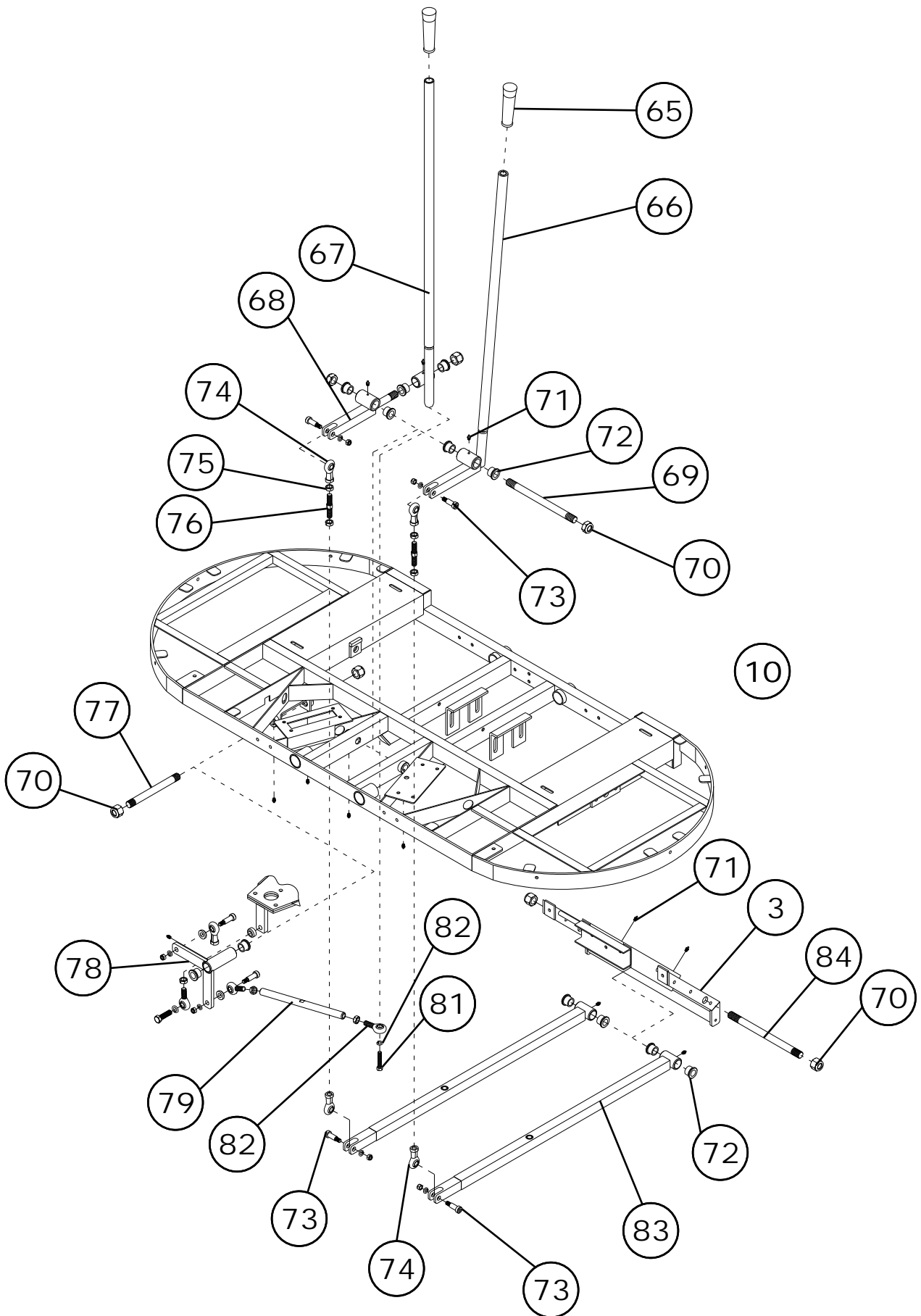
PEÇAS DE REPOSIÇÃO



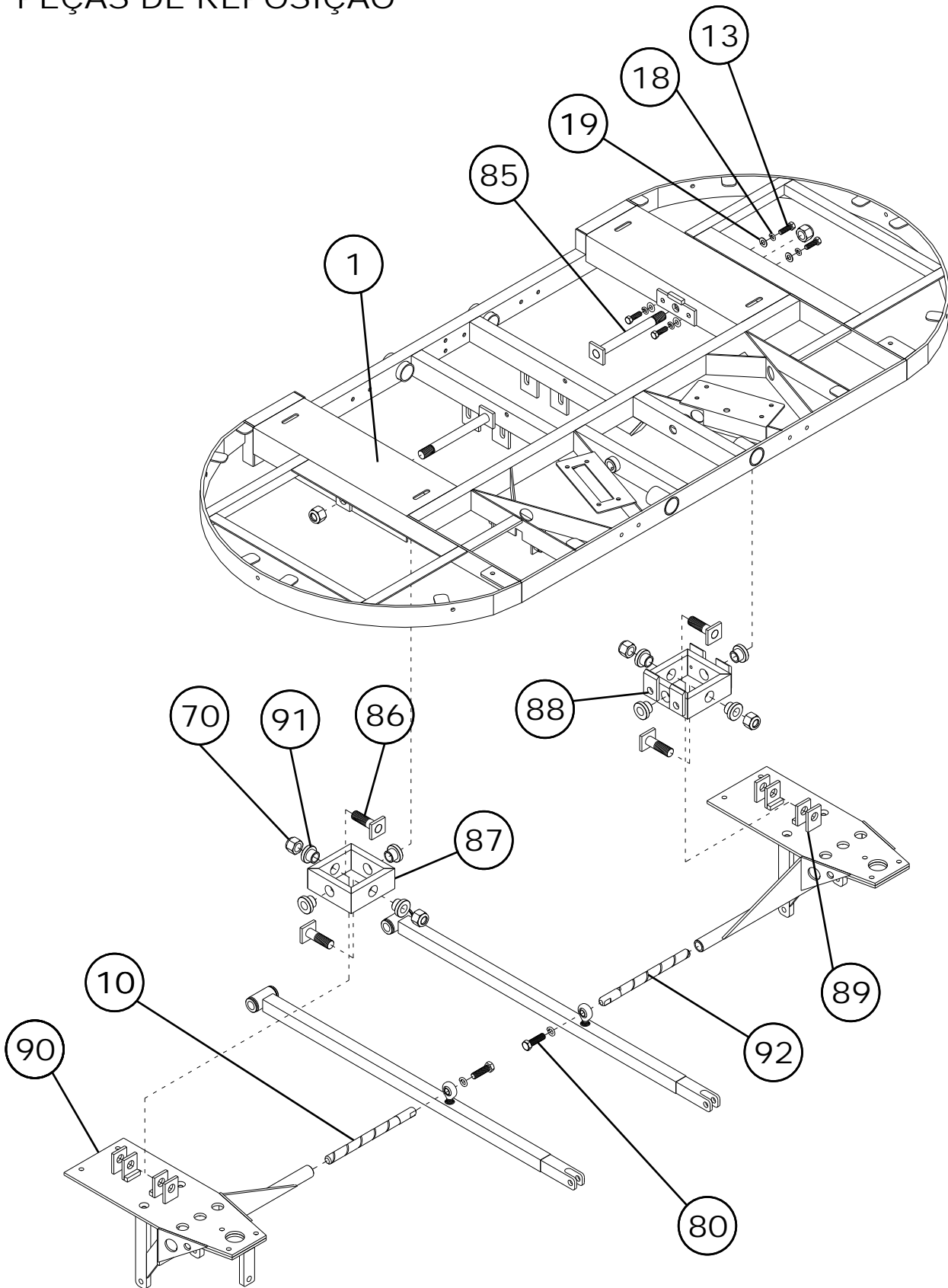
PEÇAS DE REPOSIÇÃO



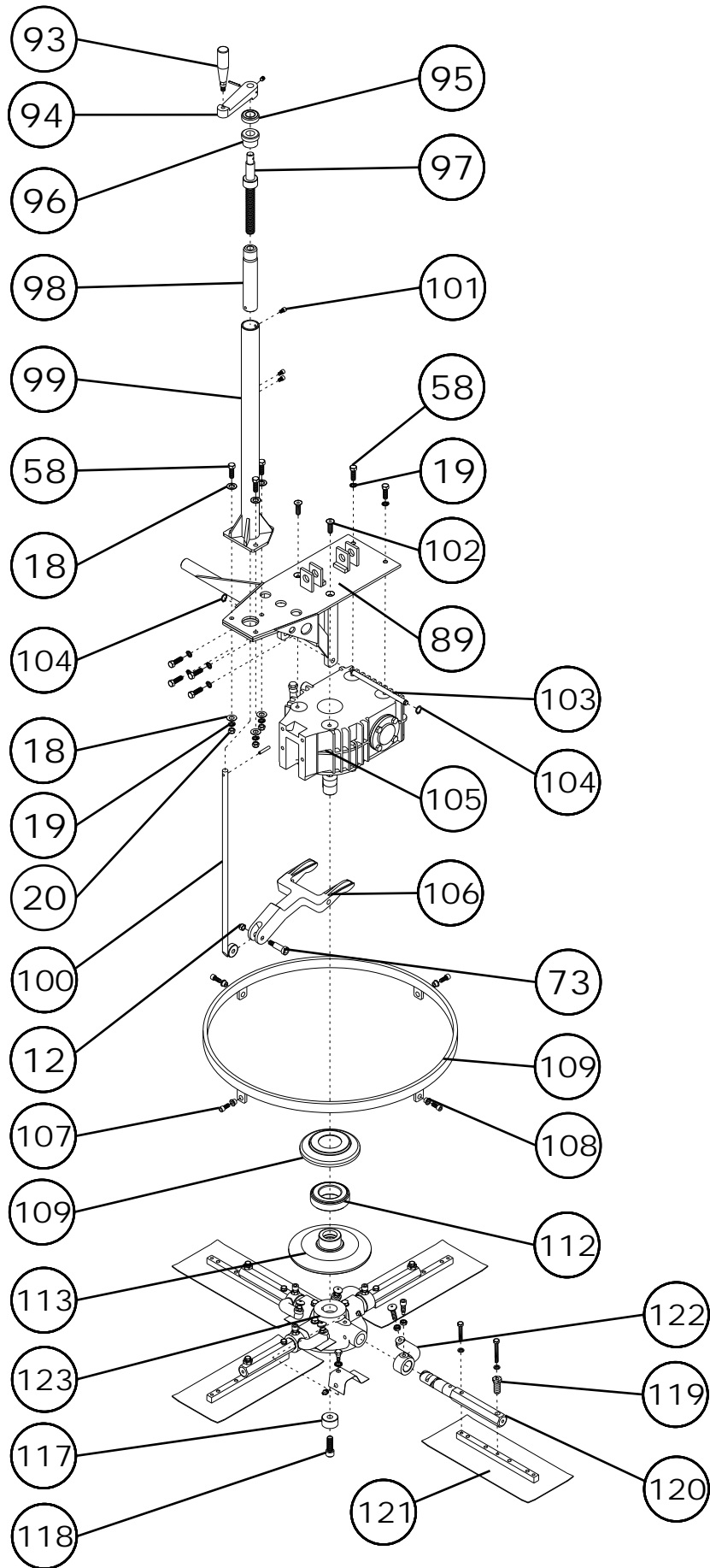
PEÇAS DE REPOSIÇÃO



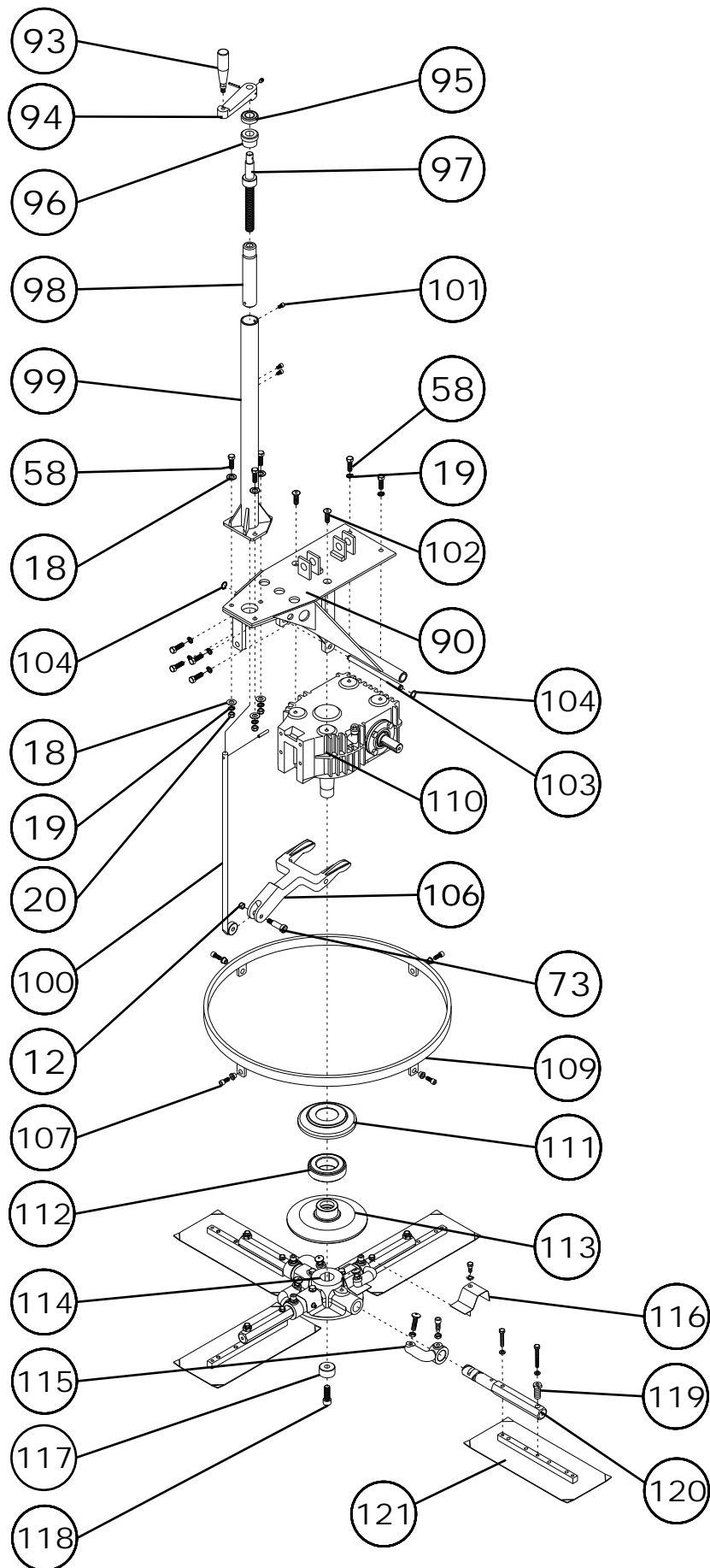
PEÇAS DE REPOSIÇÃO



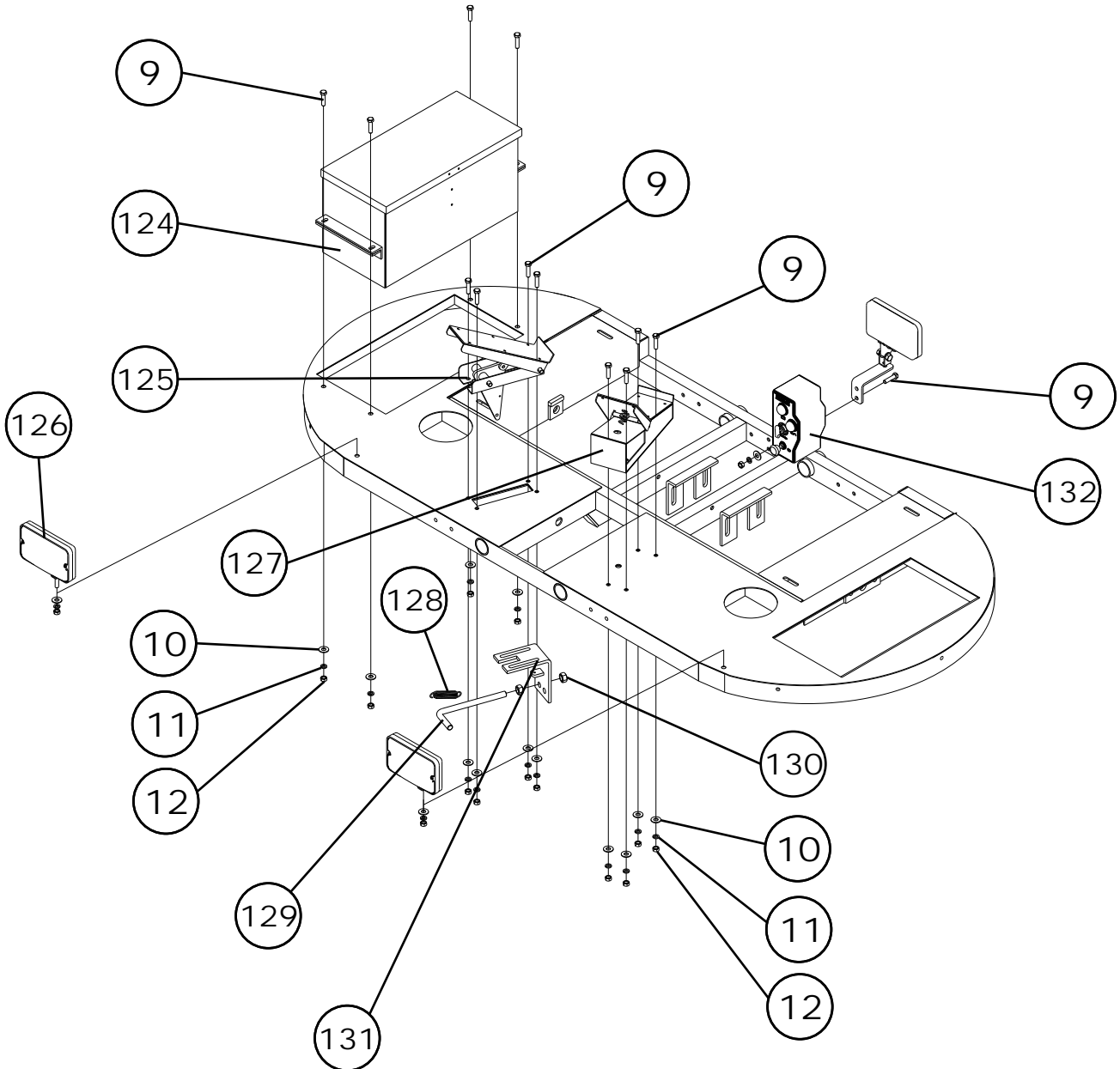
PEÇAS DE REPOSIÇÃO



PEÇAS DE REPOSIÇÃO



PEÇAS DE REPOSIÇÃO



LEGENDA DAS DESCRIÇÕES DOS ÍTEMS

- 1- CHASSI
- 2- SUPORTE DE IÇAMENTO
- 3- SAIA TRAZEIRA
- 4- SAIA ESQUERDA
- 5- SAIA FRONTAL
- 6- SAIA DIREITA
- 8- PARAFUSO SEXTAVADO 5/16"
- 7- ASSOALHO
- 9- PARAFUSO SEXTAVADO 5/16"
- 10- ARRUELA LISA 5/16"
- 11- ARRUELA DE PRESSÃO 5/16"
- 12- PORCA 5/16"
- 13- PARAFUSO SEXTAVADO 3/8"
- 14- ASSENTO
- 15- BASE DO ASSENTO
- 16- PROTEÇÃO DO MOTOR
- 17- PORCA BORBOLETA 1/2"
- 18- ARRUELA LISA 3/8"
- 19- ARRUELA DE PRESSÃO 3/8"
- 20-PORCA 3/8"
- 21- TUBAGEM DO MOTOR
- 22- PONTEIRA DO ESCAPAMENTO
- 23- PARAFUSO ALLEN 3/16"
- 24- ESCAPAMENTO
- 25- CHAPA REGULAGEM DO ESCAPAMENTO
- 26- ALTERNADOR
- 27- SUPORTE DE FIXAÇÃO DO ALTERNADOR
- 28- PARAFUSO SEXTAVADO 5/16"
- 29- EMBREAGEM
- 30- CORREIA EMBREAGEM EIXO COMANDO
- 31- PARAFUSO 5/46"
- 32- ARRUELA DE APOIO DA EMBREAGEM
- 33- BUCHA INTERNA EMBREAGEM
- 34- CORREIA MOTOR ALTERNADOR
- 35- POLIA DO ALTERNADOR
- 36- SUPORTE DE REGULAGEM DO ALTERNADOR
- 37- MANGUEIRA DE DRENAGEM DO ÓLEO
- 38- MOTOR
- 39- BASE DO MOTOR
- 40- PARAFUSO SEXTAVADO 1/2"
- 41- PORCA 1/2"
- 42- SUPORTE TRAVAMENTO DA SAIA
- 43- SUPORTE DE FIXAÇÃO DO ESCAPAMENTO
- 44- PARAFUSO SEXTAVADO 5/16"
- 45- PARAFUSO SEXTAVADO 5/46"
- 46- BORRACHA DE FIXAÇÃO DOTANQUE DE COMBUSTIVEL
- 47- TANQUE DE COMBUSTIVEL
- 48- SUSPIRO DA TAMPA MAIOR DO TANQUE DE COMBUSTIVEL
- 49- TAMPA MAIOR TANQUE DE COMBUSTIVEL
- 50- ANEL ORRING
- 51- ANEL ORRING
- 52- TAMPA MENOR TANQUE DE COMBUSTIVEL
- 53- ABRAÇADEIRA
- 54- MANGUEIRA DE COMBUSTIVEL
- 55- POLIA DE TRANSMIÇÃO
- 56- BUCHA FIXAÇÃO PÓLIA E EIXO DE TRANSMIÇÃO
- 57- PARAFUSO ALLEN 1/4"
- 58- PARAFUSO SEXTAVADO 3/8"
- 59- MANCAL AXIAL
- 60- PARAFUSO 5/16"
- 61- ACOPLAMENTO FEMEA
- 62- LONA DOS ACOPLAMENTOS
- 63- ACOPLAMENTO MACHO
- 64- EIXO DE TRANSMIÇÃO

LEGENDA DAS DESCRIÇÕES DOS ÍTEMS

- 65- MANOPLA
- 66- ALAVANCA COMANDO CENTRAL
- 67- ALAVANCA COMANDO FRONTAL
- 68- VARÃO CENTRAL
- 69- HASTE COMANDO
- 70- PORCA 3/4"
- 71- ENGRAXADEIRA 1/4"
- 72- BUXA DE ARTICULAÇÃO
- 73- PARAFUSO MOVIMENTAÇÃO DO COMANDO
- 74- OLHAL FEMEA
- 75- PORCA TIRANTE
- 76- TIRANTE
- 77- PARAFUSO ARTICULAÇÃO COMANDO CENTRAL
- 78- SUPORTE DE ARTICULAÇÃO COMANDO CENTRAL
- 79- HASTE MOVIMENTAÇÃO FRONTAL
- 80- PARAFUSO SEXTAVADO 1/2"
- 81- ARRUELA DE PRESSÃO 1/2"
- 82- OLHAL MACHO
- 83-COMANDO CENTRAL
- 84- EIXO ARTICULAÇÃO COMANDO CENTRAL
- 85- PARAFUSO MAIOR ARTICULAÇÃO DA DA BASE DO REDUTOR
- 86- PARAFUSO MENOR ARTICULAÇÃO DA DA BASE DO REDUTOR
- 87- SUPORTE MOVIMENTAÇÃO DO REDUTOR ESQUERDO
- 88- SUPORTE MOVIMENTAÇÃO DO REDUTOR DIREITO
- 89- BASE DO REDUTOR DIREITO
- 90- BASE DO REDUTOR ESQUERDO
- 91- BUCHA DE ARTICULAÇÃO
- 92- EIXO MOVIMENTAÇÃO LATERAL
- 93- CABO MANIVELA
- 94- BRAÇO MANIVELA
- 95- ROLAMENTO
- 96- BUCHA
- 97- EIXO ROSCADO
- 98- BUCHA ROSCADA
- 99- TUBO DO MANIPULO
- 100- HASTE DE INCLINAÇÃO DAS PÁS
- 101- PARAFUSO ALLEN 1/4"
- 102- PARAFUSO ALLEN 3/8"
- 103- EIXO DE ARTICULAÇÃO DO GARFO
- 104- ANEL ELÁSTICO
- 105- REDUTOR DIREITO
- 106- GARFO
- 107- PARAFUSO ALLEN 5/16"
- 108- BUCHA
- 109- ARO DE PROTEÇÃO
- 110- REDUTOR LADO ESQUERDO
- 111- PRATO DO FLANGE
- 112- ROLAMENTO DO FLANGE
- 113- FLANGE APOIO DO GARFO
- 114- CONJUNTO CRUZETA ESQUERDA
- 115- ACIONAMENTO DAS LAMINAS ESQUERDO
- 116- MOLA DO ACIONAMENTO
- 117- BUCHA TRAVAMENTO CRUZETA
- 118- PARAFUSO TRAVAMENTO CRUZETA
- 119- BUCHA DE ALINHAMENTO DAS LAMINAS
- 120- EIXO SEXTAVADO
- 121- LÂMINAS
- 122- ACIONAMENTO DAS LÂMINAS DIREITO
- 123- CONJUNTO CRUZETA DIREITA
- 124- CONJUNTO CAIXA DE BATERIA
- 125- CONJUNTO ACELERADOR
- 126- CONJUNTO FAROL
- 127- CONJUNTO AFOGADOR
- 128- MOLA ACELERADOR
- 129- LIMITADOR DO ACELERADOR
- 130- PORCA M10
- 131- SUPORTE DO ACELERADOR
- 132- CONJUNTO DO PAINEL DE CONTROLE